

# Koniunktura w przetwórstwie przemysłowym, budownictwie, handlu i usługach – lipiec 2024 r.

Pogłębione pytania o aktualne zagadnienia gospodarcze – oceny i oczekiwania

22.07.2024 r.


-9,8

Wskaźnik ogólnego klimatu koniunktury w przetwórstwie przemysłowym

W lipcu br. publikowane wskaźniki wskazują na ogólną stabilizację koniunktury w gospodarce. W większości prezentowanych obszarów wskaźnik ogólnego klimatu koniunktury (zarówno wyrównany, jak i niewyrównany sezonowo) kształtuje się bowiem na poziomie zbliżonym lub nieznacznie wyższym niż w czerwcu br. Pozytywnie wyróżnia się sytuacja w informacji i komunikacji oraz w handlu hurtowym, gdzie koniunktura oceniana jest lepiej niż przed miesiącem, natomiast negatywnie i gorzej niż w czerwcu oceniana jest sytuacja w sekcji transport i gospodarka magazynowa. W większości badanych obszarów sygnalizowany jest brak zmian lub poprawa zarówno składowych „diagnostycznych”, jak i „prognozy stycznych”.

Jednostki z sekcji działalność finansowa i ubezpieczeniowa (plus 21,4) oceniają koniunkturę najbardziej korzystnie<sup>2</sup>, choć poniżej średniej długookresowej (plus 25,5). Najbardziej pesymistyczne oceny formułują podmioty z sekcji przetwórstwo przemysłowe (minus 9,8).

Do badania za bieżący miesiąc – odpowiedzi udzielane w okresie od 1 do 10 dnia bm. – dołączono moduł pytań diagnozujących wpływ wojny w Ukrainie na koniunkturę gospodarczą oraz dotyczących procesów cenowych (wyniki w tablicy 2).

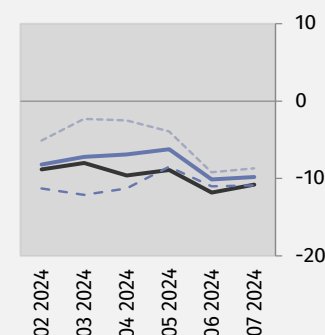
Wskaźnik ogólnego klimatu koniunktury i jego składowe<sup>1</sup> w ostatnich sześciu miesiącach

— wskaźnik wyrównany sezonowo (SA)  
 — wskaźnik niewyrównany sezonowo (NSA)  
 - - - składowa „diagnostyczna” (NSA)  
 - - - - składowa „prognozy styczna” (NSA)



## Przetwórstwo przemysłowe (wykres 1)

W lipcu wskaźnik ogólnego klimatu koniunktury kształtuje się na poziomie minus 9,8 (przed miesiącem minus 10,1).



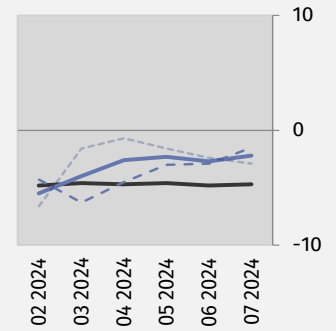
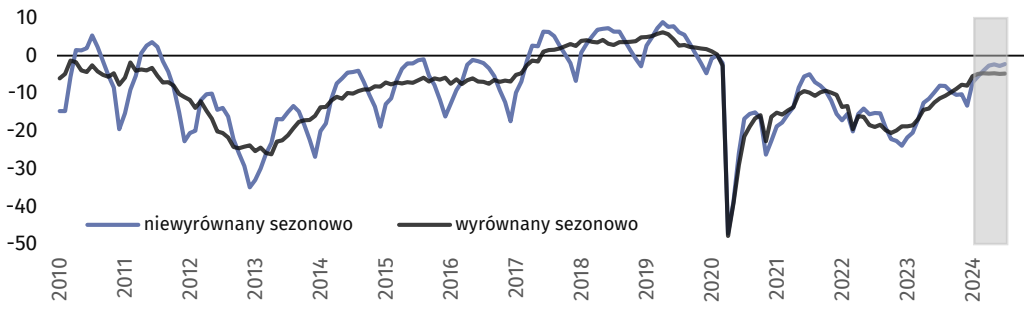
<sup>1</sup> Jeżeli nie zaznaczono inaczej, to wszystkie teksty w Informacji sygnałnej odnoszą się do danych niewyrównanych sezonowo.

<sup>2</sup> Poprzez sformułowanie „korzystnie” (dodatnia wartość wskaźnika) rozumiemy sytuację, gdzie odsetek przedsiębiorców spodziewających się poprawy sytuacji gospodarczej ich podmiotów w najbliższych trzech miesiącach lub obserwujących taką poprawę, przeważa nad odsetkiem przedsiębiorców oczekujących jej pogorszenia.



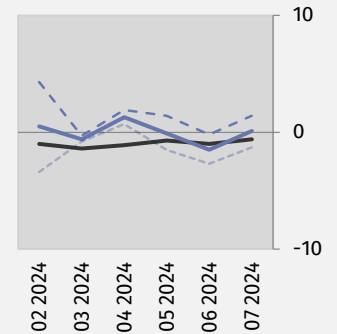
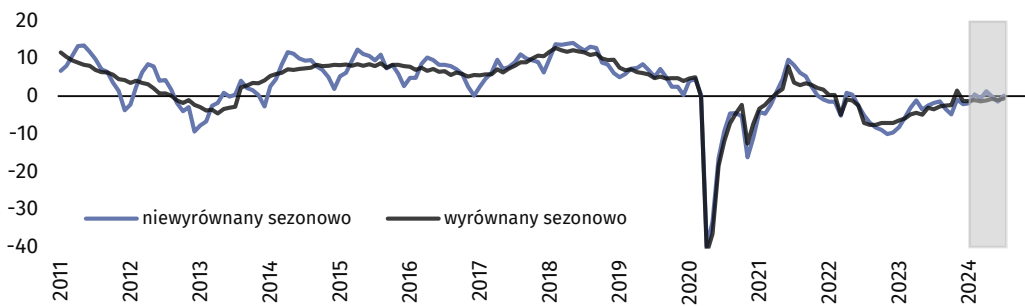
### Budownictwo (wykres 2)

W lipcu wskaźnik ogólnego klimatu koniunktury kształtuje się na poziomie minus 2,2 (przed miesiącem minus 2,7).



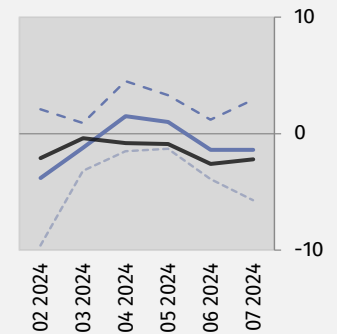
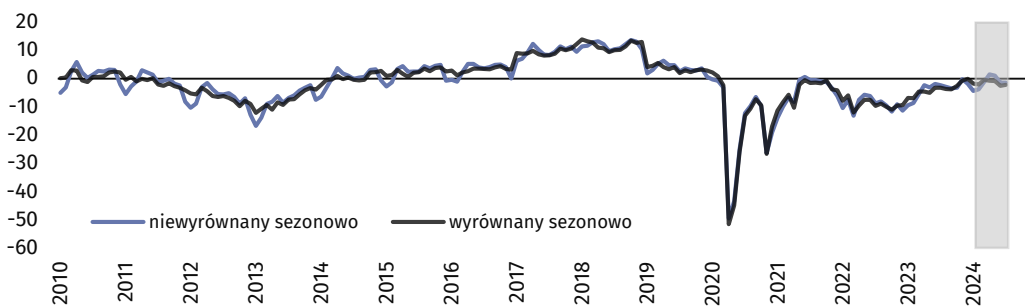
### Handel hurtowy (wykres 3)

W lipcu wskaźnik ogólnego klimatu koniunktury kształtuje się na poziomie plus 0,1 (przed miesiącem minus 1,5).



### Handel detaliczny (wykres 4)

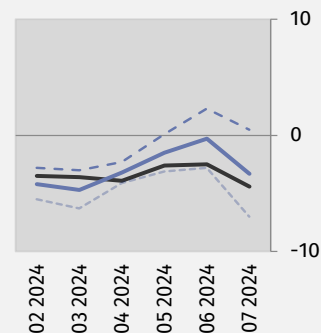
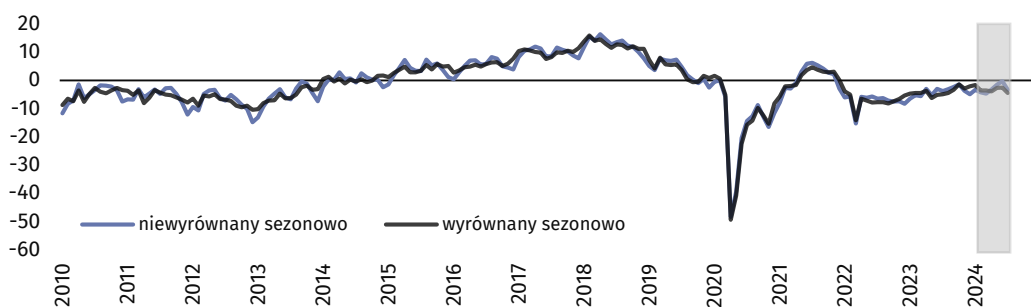
W lipcu wskaźnik ogólnego klimatu koniunktury kształtuje się na poziomie sygnalizowanym w czerwcu (minus 1,4).





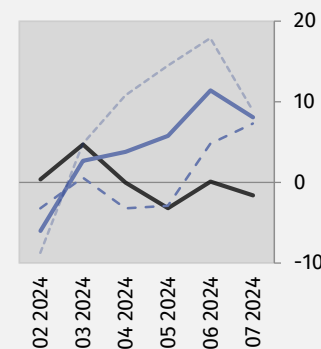
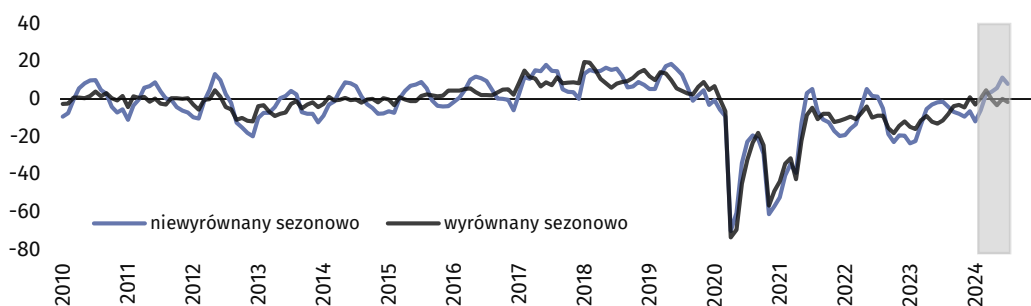
### Transport i gospodarka magazynowa (wykres 5)

W lipcu wskaźnik ogólnego klimatu koniunktury kształtuje się na poziomie minus 3,3 (przed miesiącem minus 0,3).



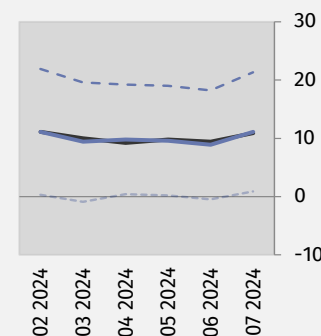
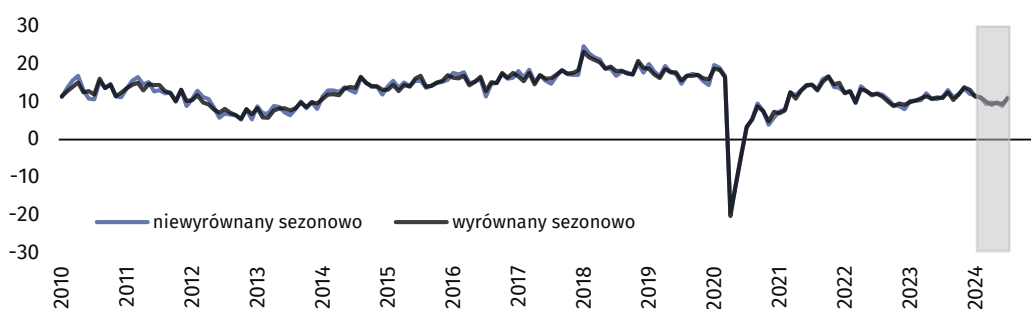
### Zakwaterowanie i gastronomia (wykres 6)

Wskaźnik ogólnego klimatu koniunktury kształtuje się w lipcu na poziomie plus 8,1 (przed miesiącem plus 11,4).



### Informacja i komunikacja (wykres 7)

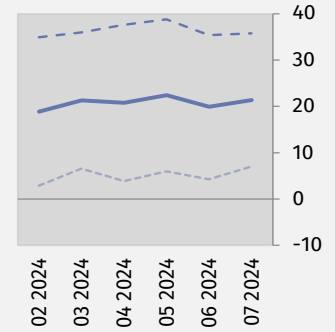
W lipcu wskaźnik ogólnego klimatu koniunktury kształtuje się na poziomie plus 11,1 (w czerwcu plus 8,9).





## Finanse i ubezpieczenia (wykres 8)<sup>3</sup>

W lipcu wskaźnik ogólnego klimatu koniunktury kształtuje się na poziomie plus 21,4 (przed miesiącem plus 19,9).



Tabl. 1. Wskaźniki ogólnego klimatu koniunktury według rodzaju działalności







WYSZCZEGÓLNIENIE		Analogiczny miesiąc ubie- głego roku	Ubiegły miesiąc	Bieżący miesiąc	Średnia dtugoo- kresowa
<b>Przetwórstwo przemysłowe</b> 	wskaźnik wyrównany sezonowo (SA)	-15,1	-11,8	-10,8	1,0
	wskaźnik niewyrównany sezonowo (NSA)	-14,0	-10,1	-9,8	1,0
	składowa "diagnostyczna" (NSA)	-14,3	-11,0	-10,9	-2,2
	składowa "prognostyczna" (NSA)	-13,7	-9,2	-8,7	4,2
<b>Budownictwo</b> 	wskaźnik wyrównany sezonowo (SA)	-11,3	-4,8	-4,7	-3,5
	wskaźnik niewyrównany sezonowo (NSA)	-7,9	-2,7	-2,2	-3,5
	składowa "diagnostyczna" (NSA)	-9,3	-2,9	-1,5	-6,3
	składowa "prognostyczna" (NSA)	-6,5	-2,4	-2,9	-0,6
<b>Handel hurtowy</b> 	wskaźnik wyrównany sezonowo (SA)	-3,5	-1,0	-0,6	2,7
	wskaźnik niewyrównany sezonowo (NSA)	-1,8	-1,5	0,1	2,8
	składowa "diagnostyczna" (NSA)	4,1	-0,2	1,4	8,2
	składowa "prognostyczna" (NSA)	-7,7	-2,7	-1,3	-2,7
<b>Handel detaliczny</b> 	wskaźnik wyrównany sezonowo (SA)	-3,2	-2,6	-2,2	-4,2
	wskaźnik niewyrównany sezonowo (NSA)	-2,3	-1,4	-1,4	-4,2
	składowa "diagnostyczna" (NSA)	2,6	1,2	2,9	-3,3
	składowa "prognostyczna" (NSA)	-7,2	-3,9	-5,7	-5,2
<b>Transport i gospodarka magazynowa</b> 	wskaźnik wyrównany sezonowo (SA)	-4,9	-2,5	-4,4	-0,8
	wskaźnik niewyrównany sezonowo (NSA)	-3,8	-0,3	-3,3	-0,8
	składowa "diagnostyczna" (NSA)	0,2	2,3	0,5	0,7
	składowa "prognostyczna" (NSA)	-7,8	-2,8	-7,0	-2,3
<b>Zakwaterowanie i gastronomia</b> 	wskaźnik wyrównany sezonowo (SA)	-11,3	0,1	-1,6	-0,9
	wskaźnik niewyrównany sezonowo (NSA)	-1,5	11,4	8,1	-0,8
	składowa "diagnostyczna" (NSA)	0,3	4,8	7,3	-2,4
	składowa "prognostyczna" (NSA)	-3,2	17,9	8,9	0,8
<b>Informacja i komunikacja</b> 	wskaźnik wyrównany sezonowo (SA)	11,0	9,4	10,9	17,8
	wskaźnik niewyrównany sezonowo (NSA)	11,2	8,9	11,1	17,8
	składowa "diagnostyczna" (NSA)	24,8	18,2	21,3	25,8
	składowa "prognostyczna" (NSA)	-2,4	-0,5	0,9	9,8
<b>Finanse i ubezpieczenia</b> 	wskaźnik wyrównany sezonowo (SA) <sup>a</sup>	.	.	.	.
	wskaźnik niewyrównany sezonowo (NSA)	18,8	19,9	21,4	25,5
	składowa "diagnostyczna" (NSA)	35,1	35,4	35,8	33,0
	składowa "prognostyczna" (NSA)	2,4	4,3	7,0	17,9

<sup>3</sup> Szereg niesezonowy, nie wymaga wyrównania sezonowego. Dane niewyrównane sezonowo mogą być analizowane i interpretowane w sposób analogiczny jak dane wyrównane.

# Pogłębione pytania o aktualne zagadnienia gospodarcze – oceny i oczekiwania







Badanie zostało przeprowadzone od 1 do 10 dnia bieżącego miesiąca na próbie jednostek przemysłowych, budowlanych, handlowych i usługowych. Odpowiedzi na cały dodatkowy blok pytań są udzielane na zasadzie dobrowolności. W poniższej tabeli we wszystkich pytaniach prezentowany jest procent (ważony) odpowiedzi respondentów na dany wariant. Dane zostały zagregowane zgodnie z metodologią agregacji (ważenia) stosowaną standardowo w badaniu koniunktury gospodarczej.

**Tabl. 2. Pogłębione pytania o aktualne zagadnienia gospodarcze**

Pytania	 Przetwórstwo przemysłowe	 Budownictwo	 Handel hurtowy	 Handel detaliczny	 Transport i gospodarka magazynowa	 Zakwaterowanie i gastronomia
<b>WPEŁYW WOJNY W UKRAINIE</b>						
<b>1. Negatywne skutki wojny w Ukrainie i jej konsekwencje dla prowadzonej przez Państwa firmę działalności gospodarczej będą w bieżącym miesiącu:</b>						
brak negatywnych skutków	32,0	44,7	37,8	43,5	31,2	41,5
nieznaczne	56,5	47,3	51,1	49,3	52,4	45,7
poważne	10,1	5,1	7,2	5,2	11,1	9,9
zagrożające stabilności firmy	1,4	2,9	3,9	2,0	5,3	2,9
suma (brak negatywnych skutków + nieznaczne)	88,5	92,0	88,9	92,8	83,6	87,2
suma (poważne + zagrożające stabilności firmy)	11,5	8,0	11,1	7,2	16,4	12,8
<b>2. Z zaobserwowanych w ostatnim miesiącu negatywnych skutków wojny w Ukrainie najbardziej do Państwa firmy odnoszą się:</b>						
spadek sprzedaży/przychodów	32,2	16,2	30,8	29,7	27,3	33,3
wzrost kosztów	55,2	75,5	55,6	67,9	64,9	79,0
zakłócenie w łańcuchu dostaw	35,1	24,2	34,6	20,6	23,0	3,2
duże zaburzenia organizacyjne w funkcjonowaniu przedsiębiorstwa	1,2	4,5	2,4	1,1	6,7	0,5
problemy z bieżącym finansowaniem	2,4	7,0	5,7	3,7	6,6	1,3
nadmierne zapasy	4,9	2,5	5,1	6,7	0,1	0,3
zerwanie umów ze wschodnimi kontrahentami	14,6	2,5	9,2	3,8	9,4	1,9
<b>3. Jeżeli w Państwa firmie są zatrudnieni pracownicy z Ukrainy, to czy w związku z wojną w Ukrainie zaobserwowali Państwo w ubiegłym miesiącu:<sup>4</sup></b>						
odpływ pracowników z Ukrainy	8,2	5,5	2,9	3,0	8,7	1,8
napływ pracowników z Ukrainy	6,3	3,5	2,2	4,6	6,3	10,3
nie dotyczy	87,7	91,6	95,2	93,4	86,0	88,0

<sup>4</sup> W styczniu 2024 r. warianty odpowiedzi zostały skonsolidowane („nieznaczny i poważny odpływ/napływ” zostały zastąpione odpowiednio wariantami „odpływ/napływ”). Dopuszczalne nadal jest równoczesne zaznaczenie odpowiedzi „odpływ” tj. odejście z pracy z powodu wojny oraz „napływ” tj. zatrudnienie nowych pracowników, w związku z tym suma wariantów może przekroczyć 100%.

**Tabl. 2. Pogłębione pytania o aktualne zagadnienia gospodarcze (dok.)**

Pytania						
<b>PROCESY CENOWE</b>						
<b>4. Jak Państwa zdaniem kształtować się będą ceny usług/materiałów/surowców wykorzystywanych przez Państwa firmę w ramach prowadzonej działalności gospodarczej?</b>						
<b>w krótkim okresie (1-3 miesiące) - w porównaniu z aktualną sytuacją</b>						
wzrosną szybciej	12,4	16,9	15,4	21,1	16,9	21,6
wzrosną wolniej	47,6	50,1	48,0	47,2	45,4	52,0
ustabilizują się	36,0	31,6	34,0	30,3	33,4	26,2
spadną	4,0	1,4	2,6	1,4	4,3	0,2
<b>w dłuższym okresie (najbliższe 12 miesięcy) - w porównaniu z aktualną sytuacją</b>						
wzrosną szybciej	10,2	16,6	13,4	17,7	14,5	17,5
wzrosną wolniej	50,9	54,6	49,1	50,4	48,4	52,9
ustabilizują się	37,0	27,3	35,4	30,8	32,7	29,4
spadną	1,9	1,5	2,1	1,1	4,4	0,2
<b>5. Które z poniższych czynników w największym stopniu wpłyną na koszty funkcjonowania Państwa firmy w okresie najbliższego kwartału?</b>						
<b>wzrost kosztów</b>						
ceny energii i paliw	83,4	88,0	86,3	86,1	93,6	94,7
ceny czynszu, najmu lokali, itp.	30,4	46,9	49,9	57,7	46,5	46,9
ceny komponentów i usług	60,7	64,5	55,6	49,0	48,3	63,7
koszty zatrudnienia	76,4	83,2	75,4	79,9	77,9	78,6
ceny importu bezpośredniego	31,7	30,9	36,9	26,5	28,3	27,5
zmiany w przepisach i wymogach prawnych	34,4	39,3	39,4	35,6	39,2	33,2
koszty finansowania (kredyty, pożyczki, itp.)	33,6	46,2	38,7	38,1	41,0	30,7
inne	19,0	26,7	23,7	19,5	26,3	19,2
<b>spadek kosztów</b>						
ceny energii i paliw	3,4	1,8	2,1	2,3	0,4	0,1
ceny czynszu, najmu lokali, itp.	4,7	4,4	3,5	1,7	2,9	3,2
ceny komponentów i usług	5,0	2,2	3,0	2,7	2,2	0,2
koszty zatrudnienia	0,7	0,8	1,5	1,1	1,2	0,2
ceny importu bezpośredniego	4,6	6,5	4,5	5,1	5,0	4,0
zmiany w przepisach i wymogach prawnych	3,0	4,8	3,3	2,9	3,3	1,1
koszty finansowania (kredyty, pożyczki, itp.)	6,4	4,6	6,7	4,6	4,5	5,6
inne	4,9	6,0	3,9	3,7	4,5	5,3
<b>6. Czy obserwowane i przewidywane zmiany w warunkach finansowania przedsiębiorstwa (koszty kredytów bankowych i ich dostępność, kredyt kupiecki, odroczone płatności, itp.) spowodują, w najbliższych 12 miesiącach, w przypadku:</b>						
<b>decyzji inwestycyjnych</b>						
odłożenie	28,4	28,8	26,2	27,7	28,1	22,5
przyspieszenie	5,0	4,3	2,3	2,7	3,7	4,5
nie mam zdania	66,6	66,9	71,5	69,6	68,2	73,0
<b>produkcji/sprzedaży</b>						
ograniczenie	17,4	19,8	18,1	17,9	15,6	16,3
wzrost	8,5	8,3	5,4	8,4	4,1	3,6
nie mam zdania	74,1	71,9	76,5	73,7	80,3	80,1
<b>zatrudnienia</b>						
ograniczenie	24,1	24,1	23,4	27,5	21,3	21,6
wzrost	4,1	6,6	3,3	3,0	4,6	3,6
nie mam zdania	71,8	69,3	73,3	69,5	74,1	74,8

W przypadku cytowania danych Głównego Urzędu Statystycznego prosimy o zamieszczenie informacji: „Źródło danych GUS”, a w przypadku publikowania obliczeń dokonanych na danych opublikowanych przez GUS prosimy o zamieszczenie informacji: „Opracowanie własne na podstawie danych GUS”.

Opracowanie merytoryczne:  
**Departament Studiów  
Makroekonomicznych i Finansów**





**Dyrektor Mirosław Błazej**  
Tel: 22 608 37 73

Rozpowszechnianie:  
**Wydział Współpracy z Mediami**

Tel. komórkowy: +48 695 255 032

Tel. stacjonarne: +48 22 608 38 04, +48 22 449 41 45,  
+48 22 608 30 09

**e-mail: [obslugaprasowa@stat.gov.pl](mailto:obslugaprasowa@stat.gov.pl)**

-  [stat.gov.pl](http://stat.gov.pl)
-  [@GUS\\_STAT](https://twitter.com/GUS_STAT)
-  [@GlownyUrzadStatystyczny](https://www.facebook.com/GlownyUrzadStatystyczny)
-  [gus\\_stat](https://www.instagram.com/gus_stat)
-  [glownyurządstatystyczny](https://www.youtube.com/glownyurządstatystyczny)
-  [glownyurządstatystyczny](https://www.linkedin.com/company/glownyurządstatystyczny)

#### **Powiązane opracowania**

[Koniunktura gospodarcza w przetwórstwie przemysłowym, budownictwie, handlu i usługach](#)

Informacje sygnałne – opinie formułowane przez jednostki z siedzibą w danym województwie dostępne na stronach Urzędów Statystycznych

[Infografika – Koniunktura gospodarcza w Polsce](#)

[Badanie koniunktury gospodarczej – zeszyt metodologiczny](#)

#### **Temat dostępny w bazach danych**

[Dziedzinowe Bazy Wiedzy](#)

[Bank Danych Makroekonomicznych \(BDM\)](#)

#### **Ważniejsze pojęcia dostępne w słowniku**

[Koniunktura gospodarcza](#)