

Wyniki finansowe przedsiębiorstw niefinansowych w 1 półroczu 2024 roku

26.08.2024 r.


5,4%

Spadek przychodów ogółem r/r

W 1 półroczu 2024 roku wyniki finansowe badanych przedsiębiorstw niefinansowych były znacznie niższe od uzyskanych rok wcześniej. Pogorszeniu uległy wskaźniki ekonomiczno-finansowe. Nakłady inwestycyjne były niższe o 5,5% od notowanych w 1 półroczu 2023 roku (kiedy miał miejsce wzrost o 10,4%).

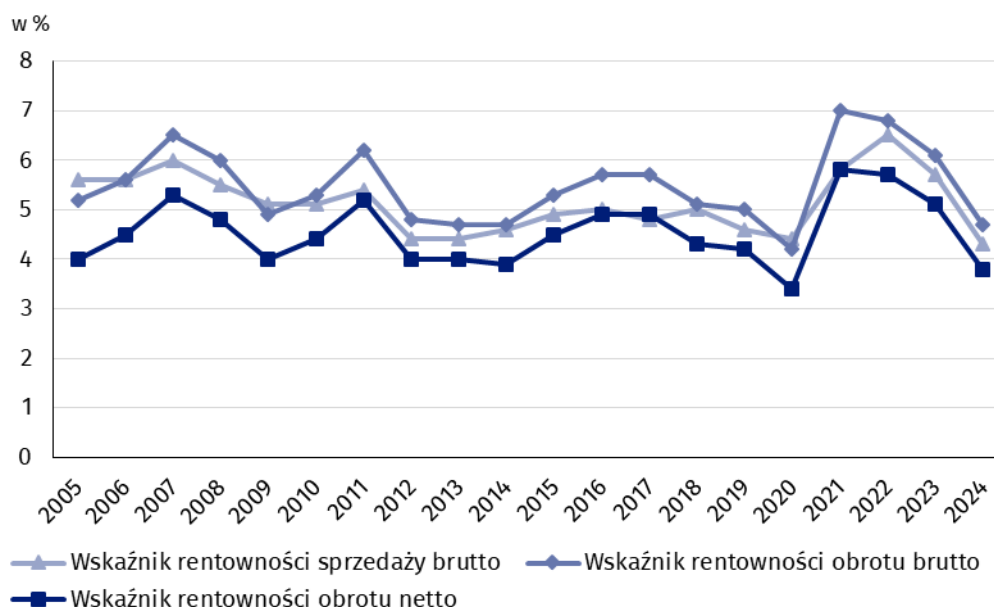
Przychody ogółem były niższe o 5,4% od osiągniętych rok wcześniej, a koszty ich uzyskania spadły o 3,9%. Pogorszył się wskaźnik poziomu kosztów z 93,9% przed rokiem do 95,3%. Przychody netto ze sprzedaży produktów, towarów i materiałów spadły o 5,3%, a koszty tej działalności – o 3,9%.

Wynik finansowy ze sprzedaży produktów, towarów i materiałów wyniósł 105,4 mld zł i był niższy o 28,2% w stosunku do 1 półroczu 2023 roku. Wynik finansowy z pozostałej działalności operacyjnej ukształtował się na poziomie 8,6 mld zł i był niższy o 0,8 mld zł niż przed rokiem. Zanotowano pogorszenie wyniku na operacjach finansowych (2,9 mld zł wobec 6,5 mld zł w 1 półroczu 2023 roku).

Wynik finansowy brutto wyniósł 116,9 mld zł (wobec 162,6 mld zł przed rokiem), a jego obciążenia ukształtowały się na poziomie 20,9 mld zł (wobec 28,5 mld zł przed rokiem). Wynik finansowy netto wyniósł 96,0 mld zł i był niższy o 28,4% niż przed rokiem. Zysk netto wyniósł 130,7 mld zł i był niższy o 32,9 mld zł od uzyskanego w 1 półroczu 2023 roku, a strata netto wyniosła 34,7 mld zł i zwiększyła się o 5,2 mld zł w skali roku. Zysk netto wykazało 71,0% ogółu przedsiębiorstw (wobec 75,6% rok wcześniej), a uzyskane przez nie przychody stanowiły 79,9% przychodów ogółem badanych przedsiębiorstw (wobec 81,3% przed rokiem). W przetwórstwie przemysłowym zysk netto odnotowało 70,9% jednostek (przed rokiem 77,9%), a udział uzyskanych przez nie przychodów w przychodach wszystkich podmiotów tej sekcji wyniósł 80,7% (wobec odpowiednio 80,6% przed rokiem).

W 1 półroczu 2024 roku wynik finansowy netto przedsiębiorstw niefinansowych był niższy o 28,4% niż przed rokiem

Wykres 1. Wskaźniki rentowności w 1 półroczu w latach 2005-2024



Tablica 1. Podstawowe dane o badanych przedsiębiorstwach niefinansowych

WYSZCZEGÓLNIENIE	01-06 2023	01-06 2024	01-06 2023 = 100
	w milionach złotych		
Przychody ogółem (przychody z całokształtu działalności)	2 647 610,6	2 505 192,4	94,6
w tym przychody netto ze sprzedaży produktów, towarów i materiałów	2 559 625,0	2 424 101,1	94,7
Koszty ogółem (koszty uzyskania przychodów z całokształtu działalności)	2 484 990,0	2 388 301,9	96,1
w tym koszty sprzedanych produktów, towarów i materiałów	2 412 920,1	2 318 716,3	96,1
Wynik finansowy ze sprzedaży produktów, towarów i materiałów	146 704,9	105 384,8	71,8
Wynik finansowy z pozostałej działalności operacyjnej	9 418,3	8 586,0	91,2
Wynik na operacjach finansowych	6 497,4	2 919,7	44,9
Wynik finansowy brutto	162 620,6	116 890,5	71,9
Wynik finansowy netto	134 080,8	95 952,4	71,6
Zysk netto	163 607,8	130 693,9	79,9
Strata netto	29 527,0	34 741,4	117,7
%			
Wskaźnik poziomu kosztów	93,9	95,3	x
Wskaźnik rentowności sprzedaży brutto	5,7	4,3	x
Wskaźnik rentowności obrotu brutto	6,1	4,7	x
Wskaźnik rentowności obrotu netto	5,1	3,8	x
Wskaźnik płynności finansowej I stopnia	37,3	41,2	x
Wskaźnik płynności finansowej II stopnia	105,8	106,3	x

Wskaźnik poziomu kosztów dla ogółu badanych przedsiębiorstw wyniósł 95,3% (wobec 93,9% przed rokiem). Wskaźnik rentowności sprzedaży brutto zmniejszył się z 5,7% do 4,3%, wskaźnik rentowności obrotu brutto – z 6,1% do 4,7%, a wskaźnik rentowności obrotu netto – z 5,1% do 3,8%.

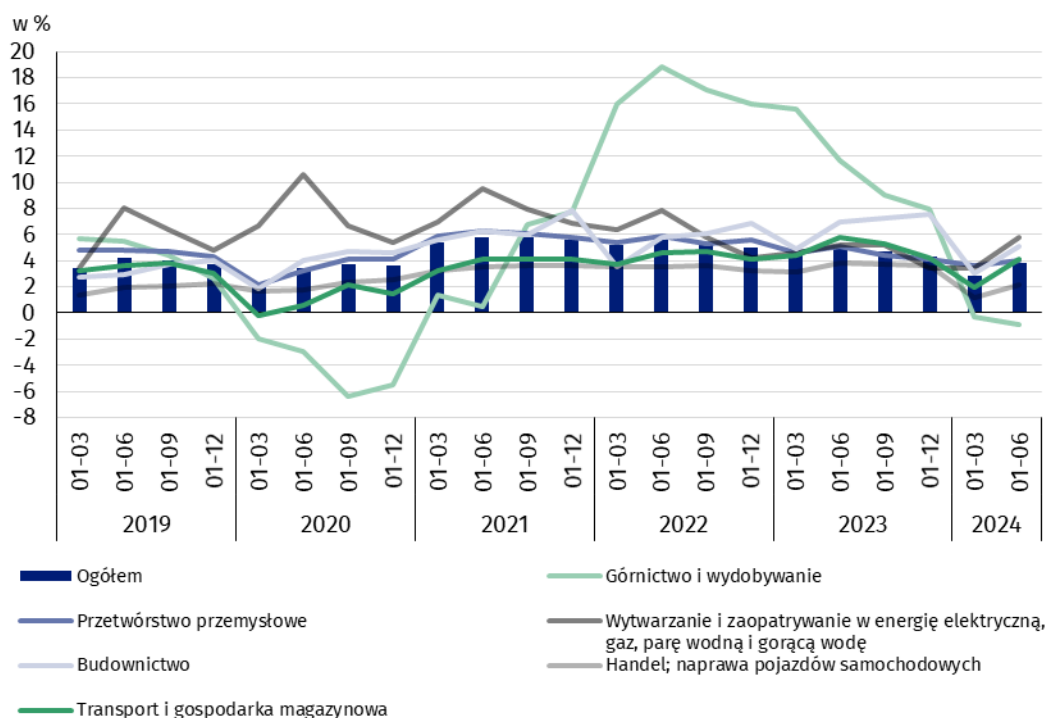
Pogorszenie wskaźnika rentowności obrotu netto odnotowano m.in. w górnictwie i wydobywaniu (z 11,7% do minus 0,9%), obsłudze rynku nieruchomości (z 8,6% do 5,7%), budownictwie (z 7,0% do 5,1%), transporcie i gospodarce magazynowej (z 5,8% do 4,1%), handlu; naprawie pojazdów samochodowych (z 3,8% do 2,2%), zakwaterowaniu i gastronomii (z 8,8% do 7,6%), przetwórstwie przemysłowym (z 5,1% do 4,0%), administrowaniu i działalności wspierającej (z 7,5% do 6,5%) oraz w informacji i komunikacji (z 8,0% do 7,8%). Poprawę wskaźnika rentowności obrotu netto odnotowano m.in. w działalności profesjonalnej, naukowej i technicznej (z 5,6% do 7,1%), pozostałej działalności usługowej (z 6,4% do 7,8%), dostawie wody; gospodarowaniu ściekami i odpadami; rekultywacji (z 6,5% do 7,7%) oraz w wytwarzaniu i zaopatrywaniu w energię elektryczną, gaz, parę wodną i gorącą wodę (z 5,2% do 5,8%).

Wskaźnik płynności finansowej I stopnia wyniósł 41,2% (wobec 37,3% przed rokiem), a płynności finansowej II stopnia 106,3% (wobec 105,8% przed rokiem). Wskaźnik płynności I stopnia powyżej 20% uzyskało 56,5% badanych przedsiębiorstw (wobec 55,2% przed

Największe pogorszenie wskaźnika rentowności obrotu netto odnotowano w górnictwie i wydobywaniu (o 12,6 p. proc.)

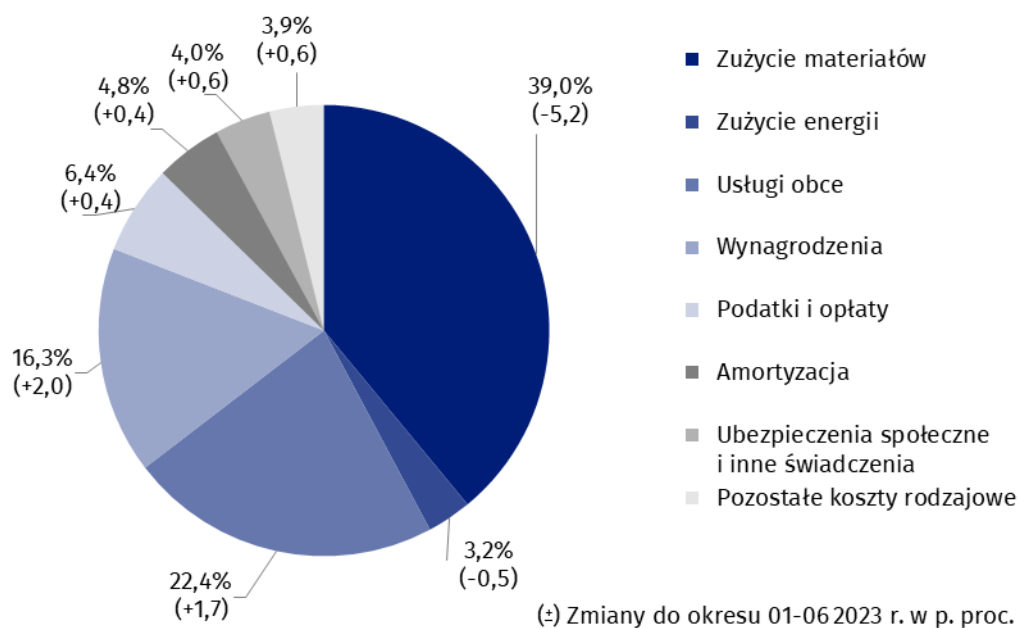
rokiem). Wskaźnik płynności finansowej II stopnia w przedziale od 100% do 130% odnotowało 12,0% badanych przedsiębiorstw (wobec 12,3% przed rokiem).

Wykres 2. Wskaźnik rentowności obrotu netto



W strukturze rodzajowej kosztów ogółem zwiększył się udział wynagrodzeń (o 2,0 p. proc.), usług obcych (o 1,7 p. proc.), ubezpieczeń społecznych i innych świadczeń oraz pozostałych kosztów rodzajowych (po 0,6 p. proc.), podatków i opłat oraz amortyzacji (po 0,4 p. proc.). Zmniejszył się udział zużycia materiałów (o 5,2 p. proc.) oraz zużycia energii (o 0,5 p. proc.).

Wykres 3. Struktura kosztów rodzajowych w 1 półroczu 2024 roku

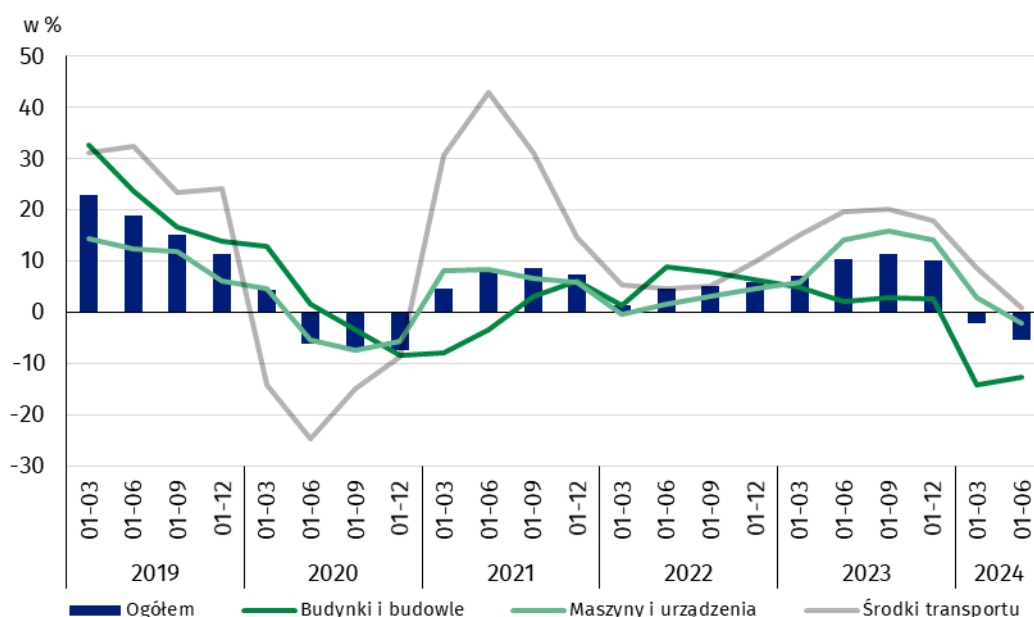


Z grupy przedsiębiorstw objętych badaniem 53,9% wykazało w 1 półroczu 2024 roku przychody netto ze sprzedaży produktów, towarów i materiałów na eksport (wobec 53,8% rok wcześniej). Poziom przychodów ze sprzedaży na eksport był o 8,7% niższy niż rok wcześniej. Udział tych przychodów w przychodach netto ze sprzedaży produktów, towarów i materiałów ogółu badanych podmiotów zmniejszył się z 24,8% do 23,9%. Spośród jednostek eksportujących, zysk netto wykazało 71,6% przedsiębiorstw wobec 77,5% przed rokiem. Podstawowe relacje ekonomiczno-finansowe eksporterów uległy pogorszeniu i były słabsze od ogółu badanych przedsiębiorstw.

Nakłady inwestycyjne badanych przedsiębiorstw w 1 półroczu br. wyniosły 87,6 mld zł i były (w cenach stałych) o 5,5% niższe niż przed rokiem (w 1 półroczu ub. roku odnotowano wzrost o 10,4%). Nakłady na budynki i budowle zmniejszyły się o 12,6% (wobec wzrostu przed rokiem o 2,0%). Nakłady na zakupy obniżyły się o 1,3%, w tym na maszyny, urządzenia techniczne i narzędzia – o 2,2% (wobec wzrostu przed rokiem o 14,1%), natomiast na środki transportu – wzrosły o 0,9% (wobec wzrostu przed rokiem o 19,7%).

Wzrost nakładów (w cenach bieżących) notowano m.in. w działalności profesjonalnej, naukowej i technicznej (o 119,1% wobec wzrostu przed rokiem o 5,0%), w budownictwie (o 20,0% wobec wzrostu przed rokiem o 50,7%) oraz w górnictwie i wydobywaniu (o 12,9% wobec wzrostu przed rokiem o 64,5%). Spadek nakładów notowano m.in. w transporcie i gospodarce magazynowej (o 27,2% wobec wzrostu przed rokiem o 7,6%), w obsłudze rynku nieruchomości (o 15,7% wobec wzrostu przed rokiem o 14,0%), w informacji i komunikacji (o 14,6% wobec wzrostu przed rokiem o 1,0%), w dostawie wody; gospodarowaniu ściekami i odpadami, rekultywacji (o 9,9% wobec wzrostu przed rokiem o 3,6%), w wytwarzaniu i zaopatrywaniu w energię elektryczną, gaz, parę wodną i gorącą wodę (o 9,2% wobec wzrostu przed rokiem o 55,2%) oraz w przetwórstwie przemysłowym (o 6,4% wobec wzrostu przed rokiem o 16,3%).

Wykres 4. Dynamika nakładów inwestycyjnych – wzrost/spadek w stosunku do analogicznego okresu roku poprzedniego



Dane prezentowane w niniejszym opracowaniu dotyczą 17 251 przedsiębiorstw niefinansowych (jednostek prawnych) prowadzących księgi rachunkowe, w których liczba pracujących wynosi 50 i więcej osób. Dane nie obejmują rolnictwa, leśnictwa, łowiectwa i rybactwa (sekcja A według PKD 2007); działalności finansowej i ubezpieczeniowej (sekcja K według PKD 2007); szkół wyższych; samodzielnych publicznych zakładów opieki zdrowotnej; instytucji kultury posiadających osobowość prawną oraz związków zawodowych, organizacji religijnych i politycznych.

W przypadku cytowania danych Głównego Urzędu Statystycznego prosimy o zamieszczenie informacji: „Źródło danych GUS”, a w przypadku publikowania obliczeń dokonanych na danych opublikowanych przez GUS prosimy o zamieszczenie informacji: „Opracowanie własne na podstawie danych GUS”.







Odnutowano spadek nakładów inwestycyjnych badanych przedsiębiorstw o 5,5% w stosunku do 1 półrocza 2023 roku

Opracowanie merytoryczne:
Departament Przedsiębiorstw
Dyrektor Katarzyna Walkowska
Tel: 22 608 31 25

Rozpowszechnianie:
Wydział Współpracy z Mediami

Tel. komórkowy: +48 695 255 032
Tel. stacjonarne: +48 22 608 38 04, +48 22 449 41 45,
+48 22 608 30 09

e-mail: obslugaprasowa@stat.gov.pl

-  stat.gov.pl
-  [@GUS_STAT](https://twitter.com/GUS_STAT)
-  [@GlownyUrzadStatystyczny](https://www.facebook.com/GlownyUrzadStatystyczny)
-  [gus_stat](https://www.instagram.com/gus_stat)
-  [glownyurządstatystycznygus](https://www.youtube.com/glownyurządstatystycznygus)
-  [glownyurządstatystyczny](https://www.linkedin.com/company/glownyurządstatystyczny)

Powiązane opracowania

[Biuletyn Statystyczny](#)

[Informacja o sytuacji społeczno-gospodarczej kraju](#)

[Informacje sygnałne. Wyniki finansowe przedsiębiorstw niefinansowych](#)

[Zeszyt metodologiczny. Badania przedsiębiorstw niefinansowych](#)

Temat dostępny w bazach danych

[Bank Danych Lokalnych \(BDL\)](#)

[Dziedzina Baza Wiedzy Przedsiębiorstwa Niefinansowe \(DBW\)](#)

[Bank Danych Makroekonomicznych](#)

Ważniejsze pojęcia dostępne w słowniku

[Przychody ogółem \(przychody z całokształtu działalności\)](#)

[Koszty ogółem \(koszty uzyskania przychodów z całokształtu działalności\)](#)

[Wynik finansowy brutto](#)

[Wynik finansowy netto](#)

[Wskaźnik poziomu kosztów](#)

[Wskaźnik rentowności obrotu brutto](#)

[Wskaźnik rentowności obrotu netto](#)

[Wskaźnik płynności finansowej I stopnia](#)

[Wskaźnik płynności finansowej II stopnia](#)

[Nakłady inwestycyjne](#)