

## Turystyka w województwie wielkopolskim w 2024 r.

26.05.2025 r.

↑ **7,0%**

Wzrost liczby osób korzystających z turystycznych obiektów noclegowych w porównaniu z 2023 r.

**W 2024 r. w województwie wielkopolskim z turystycznych obiektów noclegowych skorzystało blisko 2,0 mln turystów, którym udzielono łącznie prawie 3,9 mln noclegów. W porównaniu z 2023 r. było to więcej odpowiednio o 7,0% i o 4,5%. Stopień wykorzystania miejsc noclegowych we wszystkich turystycznych obiektach noclegowych w 2024 r. wyniósł 31,7%, tj. o 0,7 p.proc. więcej niż w roku poprzednim.**

### Obiekty i miejsca noclegowe

Turystyczna baza noclegowa<sup>1</sup> w województwie wielkopolskim według stanu na dzień 31 lipca 2024 r. obejmowała 593 obiekty, tj. o 11 (o 1,9%) więcej niż przed rokiem, w tym 468 o charakterze całorocznym. Biorąc pod uwagę standard świadczonych usług noclegowych, baza noclegowa składała się z 296 obiektów hotelowych (w tym 208 hoteli) oraz 297 pozostałych obiektów (w tym m.in. 56 kwater agroturystycznych, 40 pokoi gościnnych, 37 ośrodków wczasowych oraz 34 zespołów domków turystycznych i 31 ośrodków szkoleniowo-wypoczynkowych).

W porównaniu z 2023 r. najbardziej zwiększyła się liczba pokoi gościnnych – o 6 obiektów. Więcej było również innych obiektów hotelowych (o 4), zespołów domków turystycznych (o 3), ośrodków szkoleniowo-wypoczynkowych (o 2) oraz ośrodków wczasowych, pól biwakowych i hosteli (po 1). Najbardziej zmniejszyła się liczba hoteli (o 3), odnotowano także mniej kwater agroturystycznych (o 2). Ubyło po 1 motelu oraz pozostałym obiekcie nieskasyfikowanym<sup>2</sup>.

W końcu lipca 2024 r. w bazie noclegowej turystyki na przyjęcie turystów przygotowanych było 40,6 tys. miejsc noclegowych (o 0,5% więcej niż przed rokiem), z czego ponad trzy czwarte stanowiły miejsca w obiektach całorocznych. Więcej miejsc niż przed rokiem oferowały inne obiekty hotelowe (o 219, wzrost o 7,5%), a także m.in. pola biwakowe (o 193, wzrost o 14,3%), pokoje gościnne (o 141, wzrost o 16,7%), hostele (o 62, wzrost o 17,1%), oraz pensjonaty (o 37, wzrost o 9,9%). Najbardziej ograniczył się wolumen miejsc dostępnych w hotelach (o 224 miejsca, spadek o 1,2% w porównaniu z 2023 r.), pozostałych obiektach niesklasyfikowanych (o 188, spadek o 9,8%), zespołach domków turystycznych (o 111, spadek o 4,5%), ośrodkach wczasowych (o 52, spadek o 2,1%) oraz motelach (o 34, spadek o 7,0%).

W lipcu 2024 r. w województwie wielkopolskim funkcjonowały 593 turystyczne obiekty noclegowe

Turystyczne obiekty noclegowe dysponowały 40,6 tys. miejsc noclegowych, tj. o 0,5% więcej niż w 2023 r.

<sup>1</sup> Badanie statystyczne turystycznej bazy noclegowej jest prowadzone w cyklu miesięcznym z wykorzystaniem formularzy KT-1. Badanie to dostarcza informacji o stanie i wykorzystaniu turystycznych obiektów noclegowych posiadających 10 lub więcej miejsc noclegowych.

<sup>2</sup> Obiekty, które w czasie niepełnego wykorzystania zgodnie z przeznaczeniem pełnią funkcje obiektu noclegowego dla turysty (m.in. internaty, domy studenckie, hotele pracownicze).

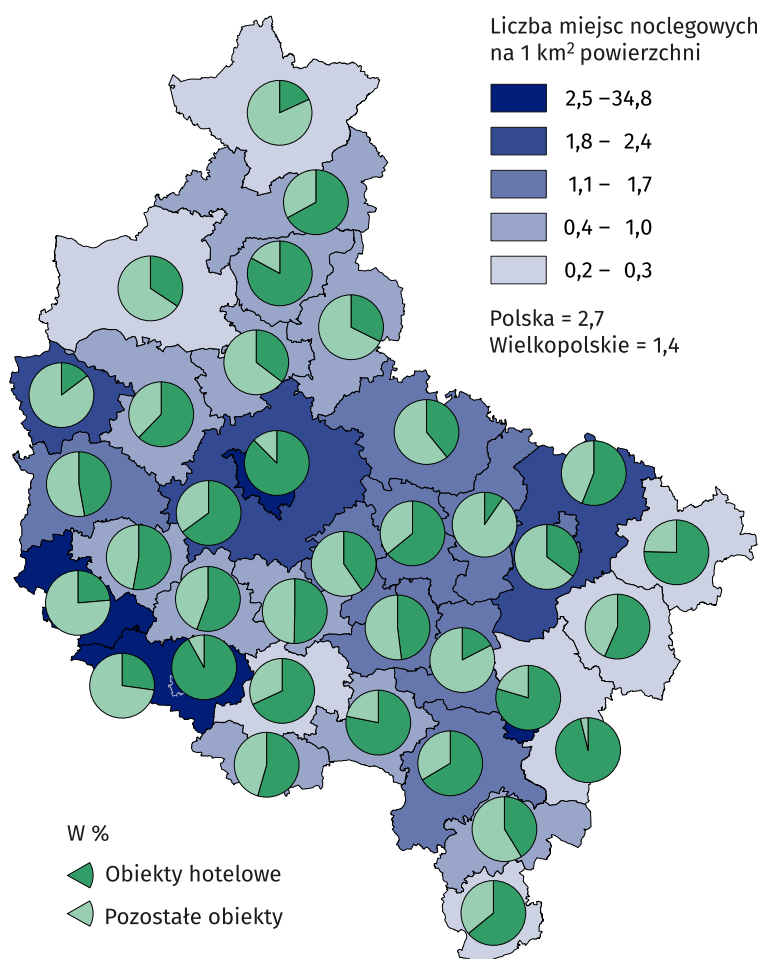
**Tablica 1. Turystyczne obiekty noclegowe**  
Stan w dniu 31 lipca

Wyszczególnienie	Obiekty			Miejsca noclegowe		
	2023	2024		2023	2024	
	w liczbach bezwzględnych		2023=100	w tysiącach		2023=100
<b>OGÓŁEM</b>	<b>582</b>	<b>593</b>	<b>101,9</b>	<b>40,4</b>	<b>40,6</b>	<b>100,5</b>
w tym całoroczne	459	468	100,2	30,1	30,8	102,3
<b>Obiekty hotelowe</b>	<b>296</b>	<b>296</b>	<b>100,0</b>	<b>22,8</b>	<b>22,8</b>	<b>100,0</b>
Hotele	211	208	98,6	19,0	18,8	98,8
Motele	15	14	93,3	0,5	0,5	93,0
Pensjonaty	12	12	100,0	0,4	0,4	109,9
Inne obiekty hotelowe	58	62	106,9	2,9	3,1	107,5
<b>Pozostałe obiekty</b>	<b>286</b>	<b>297</b>	<b>103,8</b>	<b>17,6</b>	<b>17,8</b>	<b>101,1</b>
w tym:						
Szkolne schroniska młodzieżowe	22	22	100,0	1,4	1,4	101,2
Ośrodki wczasowe	36	37	102,8	2,4	2,4	97,9
Ośrodki kolonijne	5	5	100,0	0,9	0,9	103,7
Ośrodki szkoleniowo-wypoczynkowe	29	31	106,9	3,0	3,0	101,1
Domy pracy twórczej	4	4	100,0	0,3	0,3	99,4
Zespoły domków turystycznych	31	34	109,7	2,5	2,4	95,5
Kempingi	11	11	100,0	1,5	1,5	102,0
Pola biwakowe	11	12	109,1	1,3	1,5	114,3
Hostele	9	10	111,1	0,4	0,4	117,1
Pokoje gościnne	34	40	117,6	0,8	1,0	116,7
Kwatery agroturystyczne	58	56	96,6	1,1	1,1	102,7
Pozostałe obiekty niesklasyfikowane	34	33	97,1	1,9	1,7	90,2

Średnio jeden turystyczny obiekt noclegowy liczył 69 miejsc noclegowych (przed rokiem 70). Największą liczbę przeciętnych miejsc oferowały ośrodki kolonijne (185), kempingi (139) oraz pola biwakowe (128).

Pomimo spadku liczby miejsc noclegowych o 365, tj. o 3,9% w porównaniu z lipcem 2023 r., Poznań nadal charakteryzuje się ich największą liczbą w województwie (9,1 tys. miejsc noclegowych w 81 obiektach). W dalszej kolejności największe zasoby bazy noclegowej posiadały powiaty: poznański (4,1 tys. miejsc w 61 obiektach), koniński (3,4 tys. miejsc w 44 obiektach), leszczyński (2,8 tys. miejsc w 34 obiektach) i wolsztyński (2,0 tys. miejsc w 25 obiektach). Najmniej miejsc oferowano w Koninie (128 miejsc w 5 obiektach). W Poznaniu, powiatach poznańskim i konińskim większość miejsc mieściła się w obiektach hotelowych (odpowiednio 87,5%, 65,0% i 55,9%), natomiast w powiatach wolsztyńskim i leszczyńskim przeważały miejsca noclegowe w obiektach pozostałej bazy noclegowej (odpowiednio 76,4% i 72,8%).

**Mapa 1. Miejsca noclegowe w turystycznych obiektach noclegowych w 2024 r.**  
Stan w dniu 31 lipca



Największe zagęszczenie bazy noclegowej obserwuje się na terenie Poznania, gdzie na 1 km<sup>2</sup> przypadało 34,8 miejsc noclegowych

Średnia gęstość bazy noclegowej, czyli liczba miejsc na 1 km<sup>2</sup> powierzchni, w wielkopolskim w 2024 r. wyniosła 1,4 wobec 2,7 w kraju (podobnie jak przed rokiem wobec 2,5 w Polsce). Przeciętny poziom w województwie przekroczyło 14 powiatów, a najbardziej znacząco Poznań, gdzie na 1 km<sup>2</sup> przypadało 34,8 miejsca. Stosunkowo duże zagęszczenie bazy obserwowano także w Lesznie (13,5 miejsca na 1 km<sup>2</sup>) i Kaliszu (7,2) oraz powiatach leszczyńskim (3,4) i wolsztyńskim (2,9).

### Placówki gastronomiczne w turystycznych obiektach noclegowych

Według stanu w końcu lipca 2024 r. w turystycznych obiektach noclegowych funkcjonowały 503 placówki gastronomiczne, z tego 265 restauracji, 140 barów i kawiarni, 53 stołówki oraz 45 punktów gastronomicznych (smażalnie, pijałnie, lodziarnie itp.). W porównaniu z 2023 r.

Ponad 57% placówek gastronomicznych mieściło się w hotelach

w sieci obiektów noclegowych w sumie przybyło 7 placówek gastronomicznych (przed rokiem ubyło 7). Zwiększyła się liczba stołówek (o 7) oraz barów i kawiarni (o 6). Restauracji i punktów gastronomicznych było po 3 mniej niż przed rokiem. W hotelach mieściło się 57,1% wszystkich placówek gastronomicznych, w tym 69,8% ogółu restauracji oraz 64,3% barów i kawiarni. W pozostałych obiektach noclegowych najliczniejszą grupę stanowiły stołówki (29,9% ogółu placówek gastronomicznych w tej grupie obiektów i 81,1% wszystkich stołówek w turystycznych obiektach noclegowych).

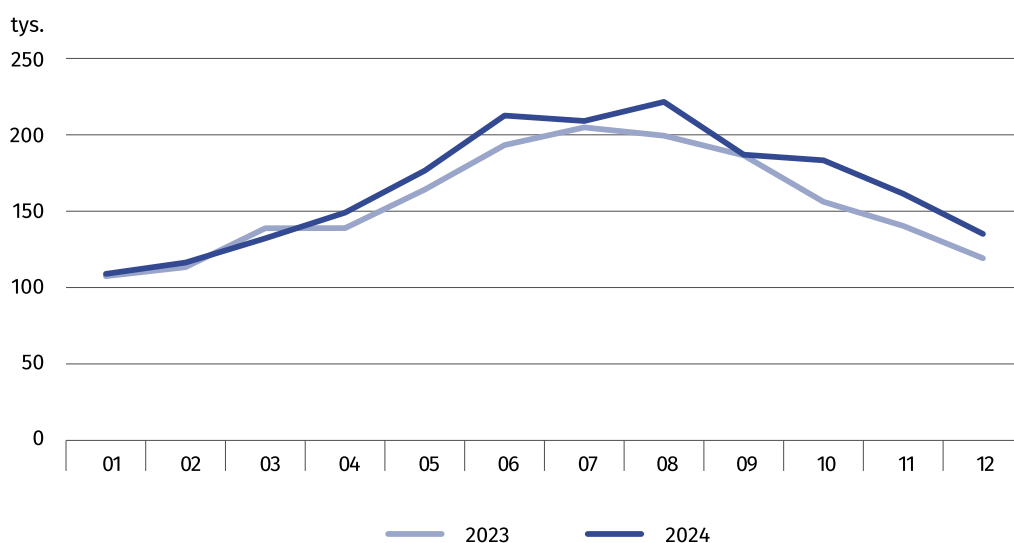
### Wykorzystanie turystycznych obiektów noclegowych

W 2024 r. z usług turystycznych obiektów noclegowych znajdujących się na terenie województwa skorzystało 1993,4 tys. turystów, tj. o 7,0% więcej niż przed rokiem. Wynik ten plasował wielkopolskie na 7. miejscu wśród województw. Wysoki wzrost liczby korzystających z bazy noclegowej odnotowano w hostelach (blisko 2-krotny), a także pensjonatach (o 47,2%), pokojach gościnnych (o 36,4%), innych obiektach hotelowych (o 26,5%), ośrodkach kolonijnych (o 20,8%), szkolnych schroniskach młodzieżowych (o 17,0%) oraz ośrodkach szkoleniowo-wypoczynkowych (o 16,9%). Natomiast spadek liczby turystów zaobserwowano w motelach (o 11,8%) oraz ośrodkach wczasowych i domach pracy twórczej (po 4,6%). Turyści najchętniej zatrzymywali się w obiektach hotelowych (84,2% ogółu turystów korzystających z bazy noclegowej, w tym hotele – 72,2%). Wśród pozostałych obiektów zainteresowaniem cieszyły się przede wszystkim ośrodki szkoleniowo-wypoczynkowe (3,5%) oraz pozostałe obiekty niesklasyfikowane (2,3%). Ponad połowa turystów wybrała zakwaterowanie w obiektach zlokalizowanych na terenie Poznania i powiatu poznańskiego (1080,7 tys., tj. 54,2%).

Odnotowano wzrost liczby turystów korzystających z obiektów noclegowych (o 7,0%) w porównaniu z 2023 r.

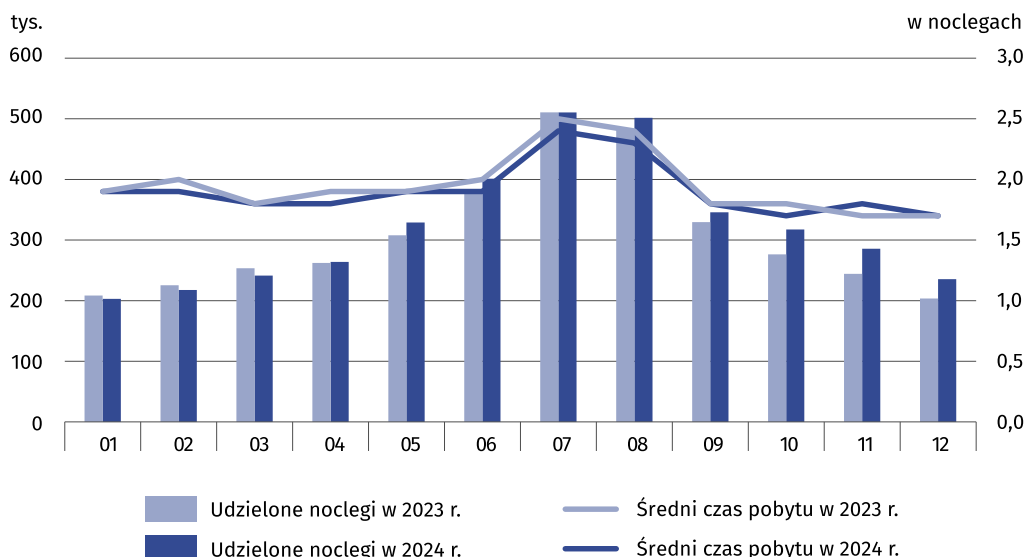
Turystom, którzy w 2024 r. odwiedzili województwo wielkopolskie udzielono 3852,3 tys. noclegów, tj. o 4,5% więcej niż w 2023 r. Liczba noclegów zwiększyła się najbardziej w hostelach (o 76,6%), pensjonatach (o 52,9%) oraz pokojach gościnnych (o 30,2%). Zanotowano również wzrost m.in. w innych obiektach hotelowych (o 18,3%) i polach biwakowych (o 14,2%). W porównaniu z rokiem poprzednim mniej noclegów udzielono w domach pracy twórczej (o 25,7%), motelach (o 16,0%), szkolnych schroniskach młodzieżowych (o 11,0%) oraz ośrodkach wczasowych (o 6,1%). Najwięcej noclegów udzielono osobom przebywającym w hotelach – 2501,7 tys., tj. 64,9% wszystkich noclegów, w dalszej kolejności w innych obiektach hotelowych – 304,8 tys. (7,9%) oraz ośrodkach szkoleniowo-wypoczynkowych – 202,8 tys. (5,3%).

**Wykres 1. Turyści w turystycznych obiektach noclegowych według miesięcy**



Podobnie jak w latach poprzednich, szczyt sezonu turystycznego przypadł na miesiące letnie. W lipcu i sierpniu w obiektach turystycznych udzielono odpowiednio 13,3% i 13,0% ogółu noclegów (wobec 13,9% i 13,1% w 2023 r.). Ruch turystyczny osiągnął swoje minimum w styczniu i lutym (odpowiednio 5,3% i 5,6% udzielonych noclegów), podczas gdy w 2023 r. były to styczeń i grudzień (odpowiednio 5,7% i 5,5%).

**Wykres 2. Udzielone noclegi oraz średni czas pobytu w turystycznych obiektach noclegowych według miesięcy**

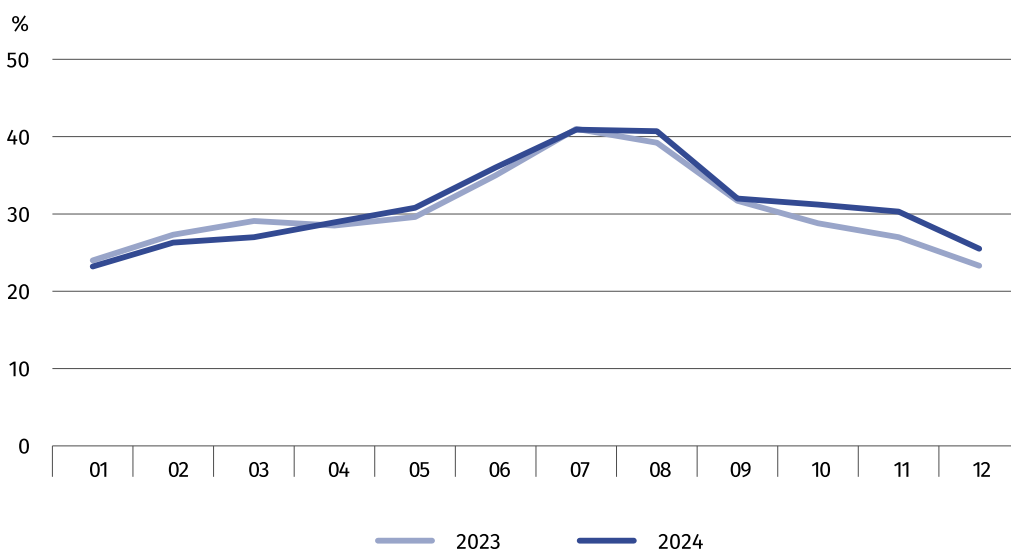


W 2024 r. turyści przebywali w obiektach noclegowych korzystając przeciętnie z 1,9 noclegu (przed rokiem były to 2 noclegi), przy czym najdłuższy czas pobytu odnotowano w miesiącach wakacyjnych (w lipcu – 2,4 i sierpniu – 2,3 noclegu). Długość pobytu była zróżnicowana w zależności od typu obiektu. W ośrodkach kolonijnych wynosiła ona 4,8 noclegu, w kwaterach agroturystycznych – 4,2, natomiast obiektami, z których turyści korzystali najkrócej były motele i pensjonaty (średnio po 1,4 noclegu).

Baza noclegowa turystyki w wielkopolskim nie jest wykorzystywana w pełni. W 2024 r. stopień wykorzystania miejsc noclegowych w obiektach ogółem wyniósł tu średnio 31,7%, tj. o 0,7 p.proc. więcej niż przed rokiem (w kraju 40,1%, tj. o 0,4 p.proc. mniej). Pod względem poziomu wykorzystania miejsc noclegowych wielkopolskie awansowało z przedostatniego miejsca wśród województw na 13., wyprzedzając podlaskie (29,8%), opolskie (31,1%) i lubuskie (31,4%). Najwyższy wskaźnik odnotowano w województwach zachodniopomorskim (47,1%) i mazowieckim (45,2%).

Miejsca noclegowe w 2024 r. zostały wykorzystane średnio w 31,7% wobec 31,0% przed rokiem

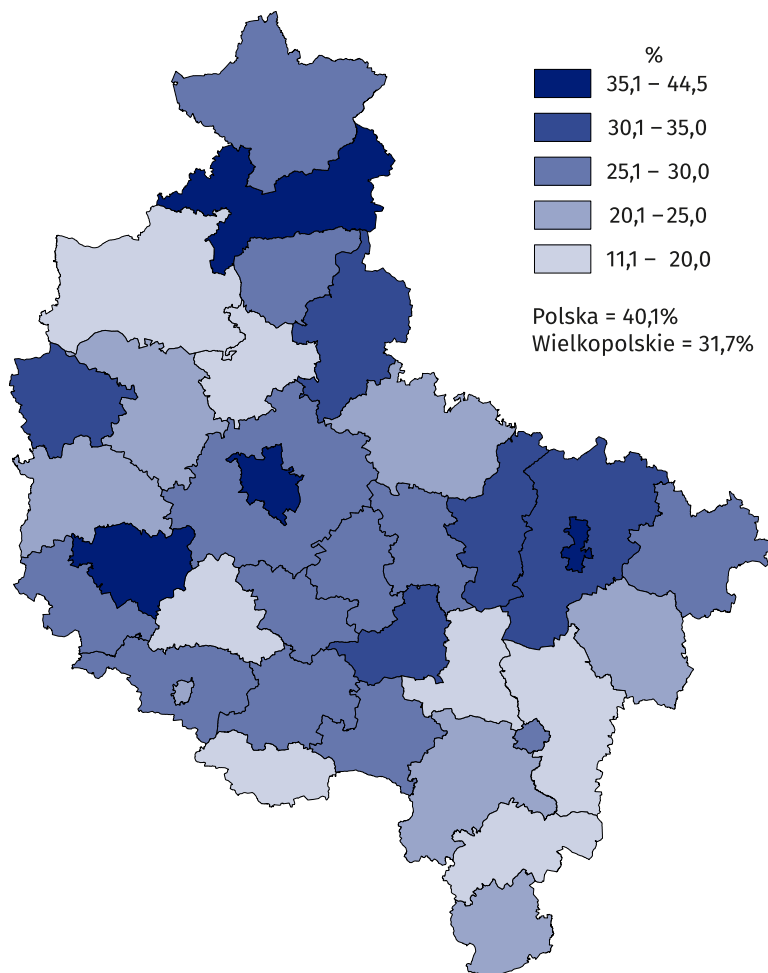
**Wykres 3. Stopień wykorzystania miejsc w turystycznych obiektach noclegowych według miesięcy**



W 2024 r. największe zainteresowanie turystyczną bazą noclegową obserwowano od maja do listopada; w tych miesiącach stopień wykorzystania miejsc noclegowych przekraczał 30%. Najwyższy wskaźnik odnotowano w lipcu (40,9%) i sierpniu (40,7%). Biorąc pod uwagę typ obiektu najpełniej były wykorzystywane: ośrodki kolonijne (68,9%, wzrost o 9,6 p.proc. w porównaniu z 2023 r.), hotele (36,9%, wzrost o 1,4 p.proc.), inne obiekty hotelowe (28,7%, wzrost o 1,4 p.proc.) oraz hostele (28,4%, wzrost o 5,8 p.proc.).

Stopień wykorzystania posiadanej bazy noclegowej w wielkopolskim jest zróżnicowany terytorialnie. Poziom średniego wykorzystania miejsc noclegowych w województwie przekroczyło w 2024 r. 6 spośród 35 powiatów. Najwyższe wskaźniki odnotowano w Poznaniu (44,5%, wzrost o 3,7 p.proc. w porównaniu z rokiem poprzednim), w powiatach grodziskim (44,1%, spadek o 4,0 p.proc.) oraz pilskim (36,6%, spadek o 1,9% p.proc.). Najstabsze obłożenie miejsc noclegowych dotyczyło powiatów: kaliskiego (11,1% wobec 11,5% w 2023 r.), obornickiego (16,7% wobec 18,5%), pleszewskiego (16,7%, podobnie jak przed rokiem) i czarnkowsko-trzcianecznego (17,7% wobec 18,4%).

**Mapa 2. Stopień wykorzystania miejsc noclegowych w 2024 r.**



Turystyczna baza hotelowa w województwie wielkopolskim najpełniej była wykorzystywana w Poznaniu (44,5%)

### Baza hotelowa

Baza hotelowa w województwie wielkopolskim w 2024 r. obejmowała: 208 hoteli, 14 moteli, 12 pensjonatów i 62 inne obiekty hotelowe. Z oferty noclegowej w tych obiektach skorzystało 1679,0 tys. turystów (o 6,0% więcej niż przed rokiem), którym udzielono 2877,0 tys. noclegów (o 4,7% więcej). Stopień wykorzystania miejsc noclegowych wzrósł w ciągu roku z 33,9% do 35,3% (minimum w styczniu – 26,8%, maksimum w sierpniu – 43,5%). W obiektach hotelowych wynajęto 1857,2 tys. pokoi (o 4,0% więcej niż w 2023 r.), w tym 1659,5 tys. w hotelach. Przeciętny stopień wykorzystania pokoi w bazie hotelowej wyniósł 46,1% (wobec 44,8% przed rokiem), a jego najwyższe wartości zanotowano w czerwcu (54,8%) i sierpniu (50,9%), natomiast najniższe w styczniu (36,5%) i grudniu (38,5%).

Turyści korzystający z bazy hotelowej najczęściej wybierali hotele (85,7% korzystających i 87,0% udzielonych noclegów we wszystkich obiektach hotelowych). Średni stopień wykorzystania miejsc noclegowych w hotelach wyniósł 36,9% i najwyższe wartości przyjmował w miesiącach wakacyjnych (do 45,1% w sierpniu). Pokoje hotelowe wykorzystane były w 48,4% (wobec 47,1% przed rokiem), najpełniej w czerwcu (57,6%) oraz sierpniu i wrześniu (po 53,0%).

Ponad połowę hoteli stanowiły obiekty 3-gwiazdkowe (56,7%), a 20,2% – 2-gwiazdkowe. Najwięcej turystów korzystało z usług hoteli 3-gwiazdkowych (53,4%) i 4-gwiazdkowych (24,7%).

### Turyści zagraniczni

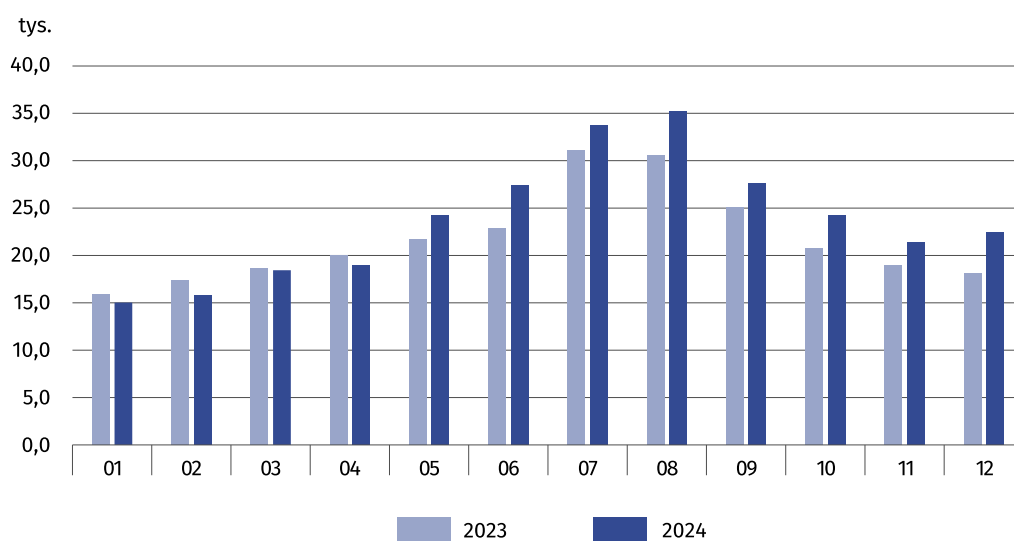
W 2024 r. z usług turystycznych obiektów noclegowych w wielkopolskim skorzystało 284,6 tys. obcokrajowców, tj. o 9,0% więcej niż przed rokiem. W pierwszych czterech miesiącach roku nastąpił spadek liczby obcokrajowców odwiedzających wielkopolskie w porównaniu z 2023 r. Od maja do grudnia odnotowano wzrost liczby turystów zagranicznych korzystających z bazy noclegowej, największy w grudniu (o 24,0%) oraz czerwcu (o 19,8%).

Cudzoziemcy stanowili 14,3% ogółu korzystających z bazy noclegowej w województwie (o 0,3 p.proc. więcej niż w 2023 r.). Obcokrajowcom udzielono łącznie 660,2 tys. noclegów (o 6,9% więcej niż w 2023 r.), tj. 17,1% wszystkich noclegów udzielonych turystom w województwie (przed rokiem 16,8%). Turystom zagranicznym nocującym w obiektach hotelowych wynajęto 368,8 tys. pokoi, tj. o 5,9% więcej niż w 2023 r., z tego zdecydowaną większość w hotelach (346,8 tys., tj. o 7,1% więcej).

Udział obcokrajowców w ogólnej liczbie turystów zwiększył się w ciągu roku z 14,0% do 14,3%

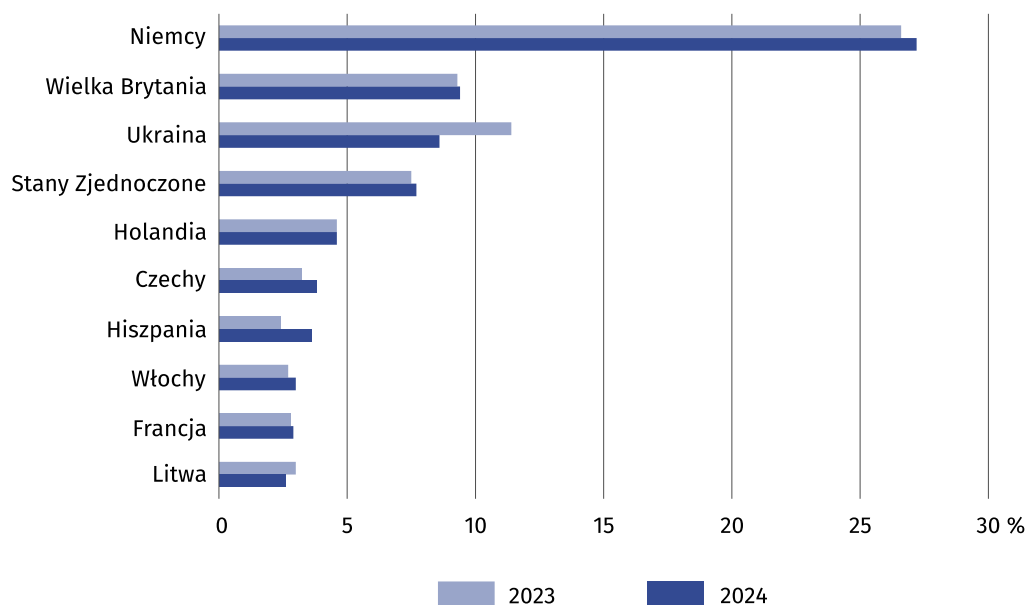
Obcokrajowcy korzystali głównie z bazy noclegowej w hotelach. Wśród ogółu turystów z zagranicy odsetek nocujących w hotelach sięgał 83,6%, a udział udzielonych im tam noclegów wynosił 74,0%. Najchętniej wybierali oni hotele 3- i 4-gwiazdkowe (łącznie 78,5% obcokrajowców korzystających z hoteli). Spośród pozostałych obiektów najczęściej cudzoziemcy korzystali z noclegów w innych obiektach hotelowych, pozostałych obiektach niesklasyfikowanych, oraz na kempingach. W ciągu roku prawie 5-krotnie wzrosła liczba obcokrajowców korzystających z noclegów w hostelach, blisko 3-krotnie – na polach biwakowych, a o ponad połowę – w pensjonatach.

**Wykres 4. Turyści zagraniczni w turystycznych obiektach noclegowych według miesięcy**



Większość obcokrajowców odwiedziła województwo wielkopolskie w miesiącach letnich: w sierpniu (35,2 tys. osób, tj. 12,4% ogółu turystów z zagranicy korzystających z miejsc noclegowych w województwie) i w lipcu (33,7 tys. osób, tj. 11,9%), natomiast najmniej w styczniu (15,0 tys., tj. 5,3%).

**Wykres 5. Udział turystów zagranicznych korzystających z noclegów w turystycznych obiektach noclegowych według wybranych krajów**



Województwo wielkopolskie najczęściej odwiedzali turyści z Niemiec

Najwięcej cudzoziemców odwiedzających wielkopolskie pochodziło z Europy – 239,9 tys. osób, tj. 84,3%. W 2024 r. region odwiedziło ponadto 23,0 tys. turystów z Ameryki Północnej, 16,3 tys. – z Azji, 2,0 tys. – z Ameryki Południowej i Środkowej, 1,2 tys. – z Australii i Oceanii oraz 1,1 tys. – z Afryki. Podobnie jak w poprzednich latach, najczęściej z bazy noclegowej w województwie korzystali turyści z Niemiec (27,2%, wzrost o 0,6 p.proc.), a także z Wielkiej Brytanii (9,4%, wzrost o 0,1 p.proc.) i Ukrainy (8,6%, spadek o 2,8 p.proc.).

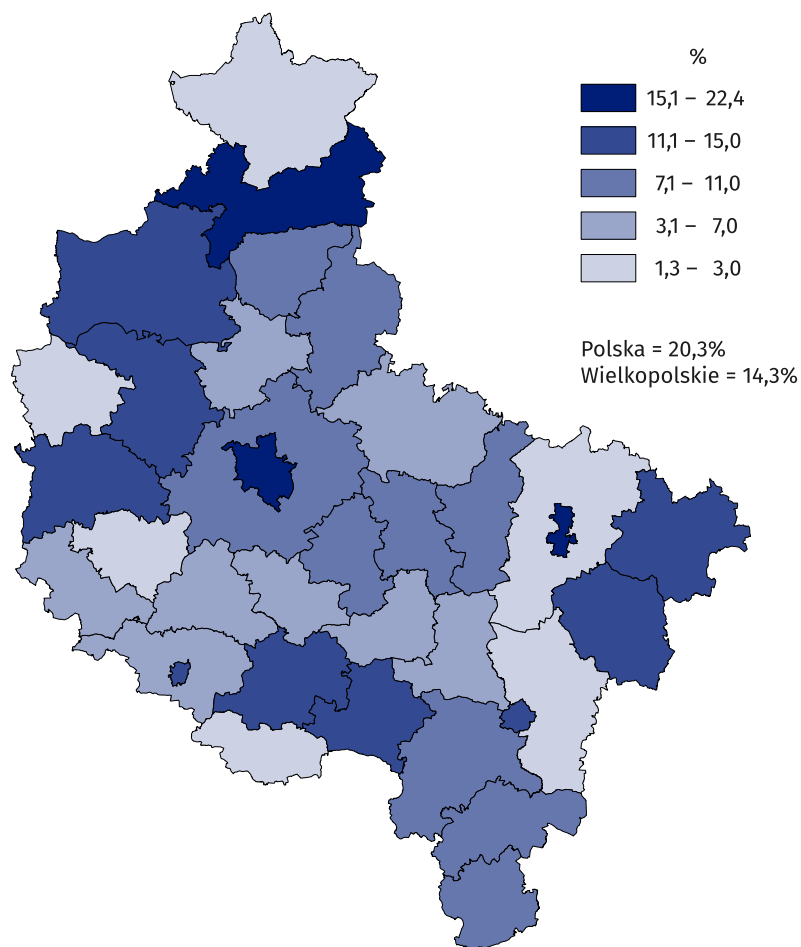
Udział turystów zagranicznych kształtuje się różnie w poszczególnych rodzajach obiektów noclegowych. W 2024 r. w obiektach hotelowych odsetek obcokrajowców wyniósł 15,4% (wobec 15,1% przed rokiem), od 4,2% w motelach do 16,5% w hotelach. W grupie pozostałych obiektów turyści zagraniczni stanowili zdecydowaną mniejszość (8,3% wobec 91,7% w przypadku turystów krajowych).

W 2024 r. udział turystów zagranicznych w liczbie korzystających ogółem był większy od średniej wojewódzkiej (14,3%) w 4 z 35 powiatów, osiągając najwyższy poziom w Poznaniu (22,4%), Koninie (17,9%) oraz powiecie pilskim (15,6%). Najmniejszy odsetek obcokrajowców odnotowano w powiatach: rawickim, kaliskim, złotowskim, konińskim, międzychodzkiem i grodziskim (poniżej 3%). W porównaniu z rokiem poprzednim prawie dwukrotnie wzrosła liczba korzystających z noclegów cudzoziemców w powiecie szamotulskim. W dalszej kolejności więcej turystów zagranicznych zatrzymało się w powiatach kościańskim (wzrost o 31,8% w porównaniu z 2023 r.) i gostyńskim (wzrost o 31,0%).

Turyści zagraniczni najczęściej korzystali z bazy noclegowej w stolicy regionu, która dysponuje bardzo dobrze rozwiniętą infrastrukturą turystyczną oraz dostępnością komunikacyjną, głównie dzięki połączeniom lotniczym i kolejowym, sprzyjającą przyjazdom m.in. o charakterze biznesowym. W 2024 r. w obiektach noclegowych zlokalizowanych na terenie Poznania obcokrajowcom udzielono 389,7 tys. noclegów (59,0% ogólnej liczby takich noclegów w województwie). Cudzoziemcy na miejsce noclegu stosunkowo często wybierali również powiaty: poznański (41,7 tys. udzielonych noclegów, tj. 6,3%), średzki (23,6 tys., tj. 3,6%) i nowotomyski (22,3 tys., tj. 3,4%). Najrzadziej decydowali się oni na skorzystanie z bazy noclegowej w powiatach: kaliskim, obornickim, złotowskim i rawickim, gdzie udział udzielonych noclegów turystom zagranicznym w ogólnej liczbie takich noclegów w wielkopolskim wyniósł jedynie po 0,1%.

Najwięcej noclegów turystom zagranicznym udzielono w Poznaniu

**Mapa 3. Udział turystów zagranicznych w ogólnej liczbie turystów korzystających z turystycznych obiektów noclegowych w 2024 r.**



W przypadku cytowania danych Głównego Urzędu Statystycznego prosimy o zamieszczenie informacji: „Źródło: dane GUS”, a w przypadku publikowania obliczeń dokonanych na danych opublikowanych przez GUS prosimy o zamieszczenie informacji: „Źródło: opracowanie własne na podstawie danych GUS”.

Opracowanie merytoryczne:  
**Urząd Statystyczny w Poznaniu**

**Dyrektor Jacek Kowalewski**  
Tel.: 61 2798 266

Współpraca z Mediami:


**Arleta Olbrot**  
**Wielkopolski Ośrodek Badań Regionalnych**


Tel.: 61 2798 345


**e-mail: [a.olbrot@stat.gov.pl](mailto:a.olbrot@stat.gov.pl)**

Rozpowszechnianie:  
**Wielkopolski Ośrodek Badań Regionalnych**

**Wojewódzkie Informatorium Statystyczne**  
Tel.: 61 2798 317, 61 2798 320, 61 2798 323

 [poznan.stat.gov.pl](http://poznan.stat.gov.pl)

 [@Poznan\\_STAT](https://twitter.com/Poznan_STAT)

 [@PoznanSTAT](https://www.facebook.com/PoznanSTAT)

 [@UrzadStatystycznywPoznaniu](https://www.youtube.com/@UrzadStatystycznywPoznaniu)

### **Powiązane opracowania**

[Turystyka w 2023 r.](#)

[Turystyka w Unii Europejskiej - dane za 2023 rok](#)

[Turyści w bazie noclegowej](#)

[Wykorzystanie turystycznej bazy noclegowej w Polsce w 2024 roku](#)

[Zeszyt metodologiczny Statystyka turystycznej bazy noclegowej](#)

### **Temat dostępny w bazach danych**

[Bank Danych Lokalnych \(BDL\)](#)

### **Ważniejsze pojęcia dostępne w słowniku**

[Turystyczny obiekt noclegowy](#)

[Miejsca noclegowe w turystycznych obiektach noclegowych](#)

[Turysta](#)

[Korzystający z noclegów](#)

[Noclegi udzielone w turystycznych obiektach noclegowych](#)

[Wynajęte pokoje](#)

[Stopień wykorzystania miejsc noclegowych lub pokoi w turystycznych obiektach noclegowych](#)