

# Stan i ruch naturalny ludności w województwie lubelskim w 2024 r.

29.05.2025 r.



**0,7%**

Ubytek ludności

Województwo lubelskie należy do obszarów depopulacyjnych. W 2024 r. po raz kolejny odnotowano spadek liczby mieszkańców województwa. Zarówno przyrost naturalny, jak i saldo migracji ludności na pobyt stały były ujemne.

## Stan ludności

Według danych szacunkowych w końcu 2024 r. w województwie lubelskim mieszkało 1996,4 tys. osób. Pod względem liczby ludności województwo zajmowało 9. miejsce w kraju, a biorąc pod uwagę udział mieszkańców miast w ogólnej liczbie ludności uplasowało się na 14. pozycji.

W województwie lubelskim mieszkało 5,3% ludności Polski

**Tablica 1. Ludność**

Stan w dniu 31 grudnia

WYSZCZEGÓLNIENIE	2023	2024	
		ogółem	2023=100
<b>Ludność</b>	<b>2011047</b>	<b>1996440</b>	<b>99,3</b>
mężczyźni	973411	966128	99,3
kobiety	1037636	1030312	99,3
miasto	926885	922698	99,5
wieś	1084162	1073742	99,0
Biologiczne grupy wieku:			
0-14 lat	292372	281735	96,4
15-64	1296099	1282759	99,0
65 lat i więcej	422576	431946	102,2
Edukacyjne grupy wieku:			
3-6 lat	78491	74068	94,4
7-12	123210	122711	99,6
13-15	68566	67267	98,1
16-18	62926	65128	103,5
19-24 lata	122230	120952	99,0

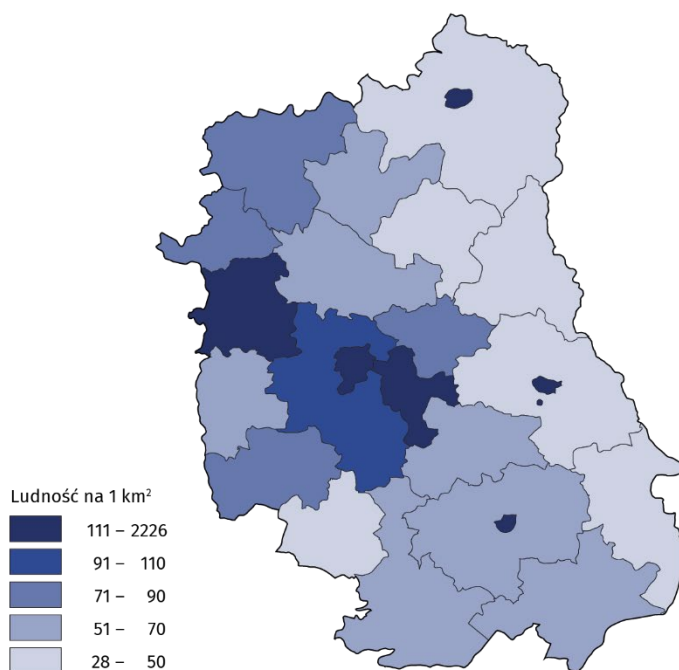
W porównaniu z 2023 r. liczba ludności w województwie lubelskim zmniejszyła się o 14,6 tys. osób. Stan ludności zmniejszył się w prawie wszystkich powiatach. Wyjątkiem był powiat lubelski, w którym odnotowano przyrost liczby mieszkańców o 0,5%. Największy spadek liczby ludności odnotowano w powiecie hrubieszowskim (o 1,5%), Chełmie (o 1,4%), powiecie janowskim i ryckim (po 1,3%). W 20 gminach odnotowano przyrost liczby ludności, największy przyrost liczby ludności odnotowano w gminie Głusk (o 3,1%), Wólka (o 1,5%) oraz Niemce (o 1,4%).

W miastach mieszkało 46,2% ogółu ludności województwa lubelskiego, podczas gdy w kraju ludność miast stanowiła 59,4% ogółu populacji. W Lublinie, największym mieście województwa, mieszkało 328,3 tys. osób – 35,6% mieszkańców miast. Natomiast najmniejszym miastem województwa był Józefów nad Wisłą, który liczył 0,8 tys. mieszkańców. Wśród powiatów ziemskich najbardziej zurbanizowany był powiat świdnicki (56,4%), a następnie puławski (47,4%) i rycki (44,6%). Najmniejszy udział mieszkańców miast odnotowano w powiecie lubelskim (6,2%) oraz chełmskim (9,9%).

Wskaźnik urbanizacji dla województwa lubelskiego kształtował się na niższym poziomie niż w kraju

### Mapa 1. Gęstość zaludnienia w 2024 r.

Stan w dniu 31 grudnia



Średnia gęstość zaludnienia w województwie lubelskim wyniosła 79 osób na km<sup>2</sup> wobec 119 osób na km<sup>2</sup> w kraju. Pod tym względem województwo uplasowało się na 12. pozycji w kraju. W miastach na 1 km<sup>2</sup> przypadają średnio 874 osoby. W poszczególnych powiatach województwa rozmieszczenie ludności nie było równomierne – największa gęstość zaludnienia występowała w Lublinie (2226 osób na 1 km<sup>2</sup>) i Zamościu (1896), a najmniejsze w powiecie włodawskim (28) i parczewskim (33).

Gęstość zaludnienia w województwie lubelskim była niższa niż w kraju

### Struktura ludności według płci i wieku

Według stanu w końcu 2024 r. kobiety stanowiły 51,6% ogółu ludności województwa. Średnio na 100 mężczyzn przypadało 107 kobiet. W miastach na 100 mężczyzn przypadało 114 kobiet, wobec 101 na wsi. Powyższe proporcje zmieniały się w zależności od grupy wiekowej. W rocznikach do 50 lat włącznie oraz 54 lat liczba mężczyzn była większa, a w pozostałych (51–53 oraz 55 lata i powyżej) przeważały kobiety.

W miastach województwa lubelskiego mieszkało 47,6% ogółu kobiet i 44,7% ogółu mężczyzn

Najwięcej kobiet na 100 mężczyzn przypadło w Lublinie (117), następnie w Chełmie (116), Zamościu (115) oraz Białej Podlaskiej i powiecie puławskim (po 110). Najbardziej wyrównanym pod względem proporcji płci był powiat bialski, w którym na 100 kobiet przypadło 100 mężczyzn.

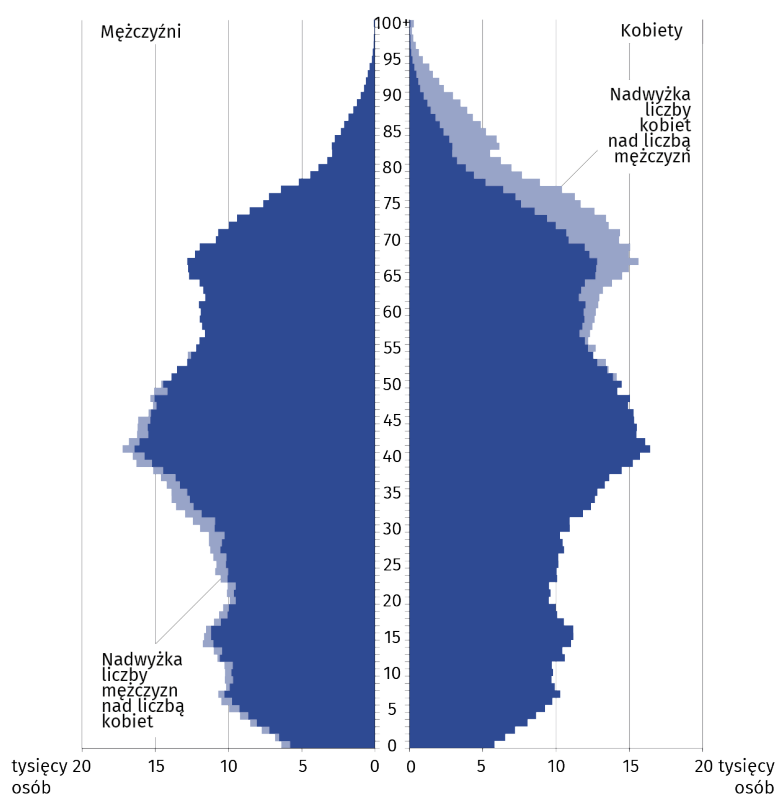
Struktura ludności według wieku w województwie lubelskim zmienia się z roku na rok. Systematycznie maleje liczba dzieci i młodzieży, a wzrasta liczba ludności w starszych rocznikach. Liczba osób młodych w wieku poniżej 20 lat w ujęciu rocznym zmalała o 1,9%, a liczba osób w wieku 65 lat i więcej wzrosła o 2,2%. Na 100 osób w wieku poniżej 20 roku życia przypadało 111 osób w wieku 65 lat i więcej, podczas gdy rok wcześniej było ich 106.

Struktura ludności według biologicznych grup wieku w końcu 2024 r. przedstawiała się następująco: dzieci w wieku do 14 lat włącznie stanowiły 14,1% ogółu populacji województwa lubelskiego, ludność dorosła w wieku od 15 do 64 lat – 64,3%, a osoby w wieku 65 lat i więcej – 21,6%. W porównaniu z końcem 2023 r. zmniejszył się udział dzieci i dorosłych, odpowiednio o 0,4 i o 0,2 p. proc., a osób starszych wzrósł o 0,6 p. proc. Indeks starości określający relacje międzypokoleniowe „dziadków i wnuków” liczony jako iloraz liczby osób w wieku 65 lat i więcej na 100 osób w wieku poniżej 15 roku życia w 2023 r. wyniósł 153 wobec 145 w 2023 r. Natomiast współczynnik obciążenia demograficznego mówiący o tym, ile dzieci i osób starszych przypada na 100 osób dorosłych ponownie wyniósł 56.

W województwie lubelskim, podobnie jak w kraju, postępuje proces starzenia się ludności

### Wykres 1. Piramida wieku w 2024 r.

Stan w dniu 31 grudnia



Struktura ludności według biologicznych grup wieku jest zróżnicowana pod względem płci i miejsca zamieszkania. Dzieci do 14 roku życia włącznie było więcej wśród mężczyzn (15,0% ogółu mężczyzn) niż wśród kobiet (13,3% ogółu kobiet), podobnie jak osób dorosłych (odpowiednio 67,2% i 61,5%). Odsetek osób starszych wśród kobiet (25,2%) był wyższy niż wśród mężczyzn (17,8%). Na terenach wiejskich wyższy niż w miastach był udział dzieci i osób dorosłych (odpowiednio o 1,5 i 2,5 p. proc.), natomiast w miastach wyższy niż na wsi był udział osób starszych (o 4,0 p. proc.).

W wyniku zachodzących zmian demograficznych z roku na rok zwiększa się mediana wieku mieszkańców. W 2024 r. jej wartość dla mieszkańców województwa wyniosła 44,0 lat (o 0,5 więcej niż rok wcześniej), przy czym dla mężczyzn – 42,1 lat (więcej o 0,5), a dla kobiet – 46,1 lat (więcej o 0,6). Przeciętny mieszkaniec miasta był starszy od mieszkańca wsi o 2,2 roku.

Kobiety w województwie lubelskim są starsze od mężczyzn, a mieszkańcy miast od mieszkańców wsi

## Ruch naturalny ludności

Stan i struktura ludności według płci, wieku i stanu cywilnego jest rezultatem procesów demograficznych określanych jako ruch naturalny ludności.

**Tablica 2. Ruch naturalny ludności**

WYSZCZEGÓLNIENIE	2023	2024	
		ogółem	2023=100
Małżeństwa	7344	6549	89,2
na 1000 ludności	3,64	3,27	.
Urodzenia żywe	13492	12552	93,0
na 1000 ludności	6,69	6,27	.
Zgony	22910	22393	97,7
na 1000 ludności	11,35	11,18	.
Zgony niemowląt	38	69	181,6
na 1000 urodzeń żywych	2,82	5,50	.
Przyrost naturalny	-9418	-9841	.
na 1000 ludności	-4,67	-4,91	.

## Małżeństwa

W 2024 r. w województwie lubelskim zawarto 6549 małżeństw. W porównaniu z 2023 r. liczba nowo zawartych małżeństw zmalała o 10,8%. Podobnie jak w poprzednim roku, ponad połowę małżeństw (53,6%) zarejestrowano na wsi.

Współczynnik małżeństw (liczba nowo zawartych małżeństw na 1000 ludności) wyniósł 3,27‰, a przed rokiem 3,64‰. Częstość zawierania związków małżeńskich na wsi (3,19‰) była niższa niż w miastach (3,36‰). Najczęściej związki małżeńskie zawierano w Lublinie (4,31‰), następnie w powiecie chełmskim (3,89‰) i radzyńskim (3,63‰), zaś najrzadziej w Zamościu (2,57‰), powiecie biłgorajskim (2,59‰) i zamojskim (2,70‰).

## Urodzenia

W 2024 r. w województwie lubelskim zarejestrowano 12552 urodzenia żywe. W porównaniu z 2023 r. liczba urodzeń zmalała o 7,0%. Na wsi urodziło się więcej dzieci (53,7% ogółu urodzeń żywych) niż w miastach. Wśród noworodków ponad połowę (52,5%) stanowili chłopcy.

Współczynnik urodzeń (liczba urodzeń żywych przypadająca na 1000 ludności) osiągnął poziom 6,27‰ wobec 6,69‰ w 2023 r. Największe natężenie urodzeń odnotowano w powiecie łukowskim (8,26‰), następnie w Lublinie (7,51‰) i powiecie łączyńskim (7,24‰), natomiast najmniejsze w powiecie hrubieszowskim (4,41‰), krasnostawskim (4,90‰) i Chełmie (4,91‰).

Odnotowano spadek natężenia urodzeń

## Zgony

W 2024 r. w województwie lubelskim zmarło 22393 mieszkańców. W porównaniu z 2023 r. liczba zgonów zmniejszyła się o 2,3%. Na wsi odnotowano 54,6% ogółu zgonów. Struktura zgonów według płci świadczy o nadumieralności mężczyzn, których udział w ogólnej liczbie zgonów wyniósł 51,8%.

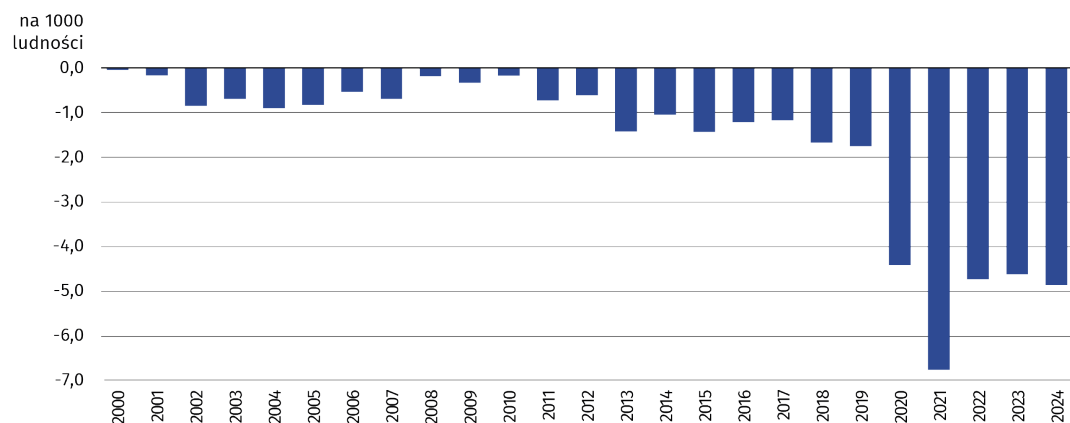
Współczynnik zgonów (liczba zgonów na 1000 mieszkańców) osiągnął poziom 11,18‰, wobec 11,35‰ w 2023 roku i w miastach (10,96‰) był niższy niż na wsi (11,36‰). Współczynnik zgonów wykazywał duże zróżnicowanie między poszczególnymi powiatami. Największe natężenie zgonów odnotowano w powiecie krasnostawskim (13,55‰), następnie hrubieszowskim (13,22‰) i włodawskim (13,05‰), natomiast najmniejsze w powiecie lubelskim (9,60‰), Białej Podlaskiej (9,63‰) oraz powiecie ęczyńskim (9,85‰).

W 2024 r. zarejestrowano 69 zgonów niemowląt (dzieci poniżej 1 roku życia). W porównaniu z 2023 r. liczba zgonów niemowląt zwiększyła się o 81,6%. Współczynnik umieralności niemowląt, wyrażający liczbę zgonów niemowląt na 1000 urodzeń żywych wyniósł 5,50‰, wobec 2,82‰ w 2023 roku. W miastach osiągnął wyższy poziom (5,85‰) niż na wsi (5,20‰).

## Przyrost naturalny

Jednym z głównych czynników decydujących o liczbie ludności jest przyrost naturalny, który stanowi różnicę między liczbą urodzeń żywych a liczbą zgonów.

**Wykres 2. Przyrost naturalny**



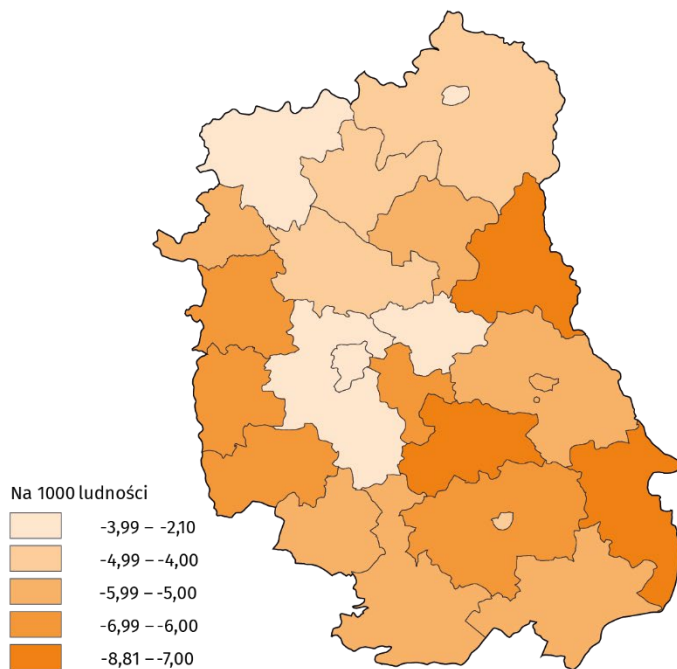
W 2024 roku po raz kolejny w województwie lubelskim odnotowano ujemny przyrost naturalny, w wyniku którego liczba mieszkańców zmalała o 9841 osób (rok wcześniej o 9418 osób). W miastach odnotowano mniejszy ubytek naturalny (minus 4342 osób), niż na wsi (minus 5499 osób).

Współczynnik przyrostu naturalnego w omawianym okresie wyniósł minus 4,91‰, wobec minus 4,67‰ w 2023 roku, przy czym w miastach ukształtował się na poziomie minus 4,69‰, a na wsi minus 5,11‰. We wszystkich powiatach województwa w 2024 r. zaobserwowano ujemny przyrost naturalny. Największy ubytek naturalny ludności odnotowano w powiecie hrubieszowskim (minus 8,81‰), następnie w krasnostawskim (minus 8,65‰) i włodawskim (minus 7,47‰). Najmniejszy ujemny przyrost naturalny odnotowano w powiecie łukowskim (minus 2,10‰).

Zmniejszyła się liczba zgonów

Zaobserwowano wzrost umieralności niemowląt

## Mapa 2. Przyrost naturalny w 2024 r.



### Ruch wędrowkowy ludności

Drugim, obok przyrostu naturalnego, czynnikiem decydującym o tempie przyrostu lub ubytku liczby ludności oraz o jej strukturze według płci i wieku na danym terenie są migracje. Migracje ludności to przemieszczenia ludności związane ze zmianą miejsca zamieszkania (pobytu stałego lub czasowego) połączone z przekroczeniem granicy podstawowej jednostki terytorialnej.

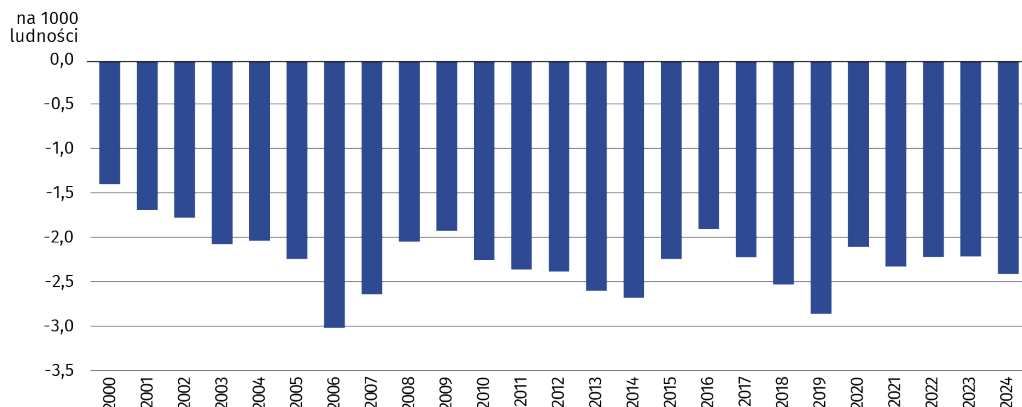
**Tablica 3. Migracje ludności na pobyt stały**

WYSZCZEGÓLNIENIE	2023	2024	
		ogółem	2023=100
Migracje wewnętrzne:			
napływ	19146	21252	111,0
odpływ	23853	26446	110,9
Migracje zagraniczne:			
imigracja	622	703	113,0
emigracja	383	332	86,7
Saldo migracji stałych ogółem	-4468	-4823	.
Saldo migracji zagranicznych	239	371	.
Saldo migracji stałych ogółem na 1000 ludności	-2,21	-2,41	.
Saldo migracji zagranicznych na 1000 ludności	0,12	0,19	.

W województwie lubelskim liczba mieszkańców maleje od wielu lat. Dzieje się tak między innymi ze względu na występującą przewagę liczby osób, które wymeldowały się z pobytu stałego do innych województw w kraju lub do innego kraju (odpływ), nad liczbą osób nowo zameldowanych na pobyt stały z innych województw i z innych krajów (napływ).

Województwo lubelskie jest obszarem odpływowym

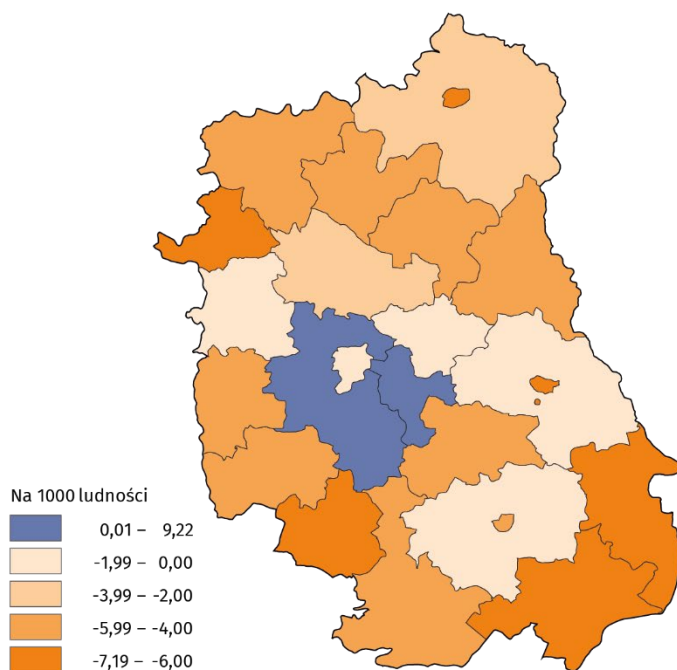
**Wykres 3. Migracje stałe**



W wyniku ujemnego salda migracji stałych, liczba mieszkańców województwa lubelskiego w 2024 r. zmniejszyła się o 4823 osób. W miastach ubyło 3923 mieszkańców, a na wsi 900 osób.

Współczynnik salda migracji ogółem osiągnął wartość minus 2,41‰, wobec minus 2,21‰ w 2023 roku. Największy ubytek ludności w przeliczeniu na 1000 mieszkańców odnotowano w powiecie hrubieszowskim (minus 7,98‰), następnie ryckim (minus 7,81‰) i w Chełmie (minus 7,34‰). Przyrost liczby mieszkańców odnotowano w powiecie lubelskim (8,39‰) i świdnickim (1,89‰).

**Mapa 3. Saldo migracji stałej w 2024 r.**



Opracowanie merytoryczne:  
**Urząd Statystyczny w Lublinie**

**Dyrektor Krzysztof Markowski**  
Tel: 81 533 20 51

Rzeczoznawca:  
**Informatorium Statystyczne**

Tel: 81 533 27 14

#### **Osoba ds. kontaktów z mediami**

Elżbieta Łoś  
Lubelski Ośrodek Badań Regionalnych

Tel: 81 465 20 28

**e-mail:** e.los@stat.gov.pl



lublin.stat.gov.pl



@LUBLIN\_STAT



@UrzadStatystycznyLublin

#### **Powiązane opracowania**

[Sytuacja demograficzna województwa lubelskiego w 2023 r.](#)

[Powierzchnia i ludność w przekroju terytorialnym w 2024 roku](#)

#### **Temat dostępny w bazach danych**

[Bank Danych Lokalnych](#)

[Baza Demografia](#)

#### **Ważniejsze pojęcia dostępne w słowniku**

[Migracje](#)

[Przyrost naturalny ludności](#)

[Saldo migracji wewnętrznych](#)

[Saldo migracji zagranicznych](#)