

# Rolnictwo w województwie podkarpackim

28.02.2025 r.

## SKUP

### ZBOŻA

W styczniu 2025 r. skup **zbóż podstawowych** (z mieszankami zbożowymi bez ziarna siewnego) był większy (o 13,5%) niż przed rokiem. Większe niż przed rokiem były dostawy do skupu pszenicy (o 14,6%), a skup żyta był niższy (o 50,4%). W skali miesiąca odnotowano wzrost (o 35,5%) dostaw do skupu zbóż podstawowych (z mieszankami zbożowymi bez ziarna siewnego), w tym więcej skupiono pszenicy (o 39,5%), a skup żyta był o 21,0% mniejszy

Tablica 1. Skup zbóż<sup>a</sup>

Wyszczególnienie	Lipiec 2024-styczeń 2025		Styczeń 2025		
	w tonach	zmiana do analogicznego okresu 2024	w tonach	zmiana do stycznia 2024	zmiana do grudnia 2024
Ziarno zbóż podstawowych <sup>b</sup>	144 963	+24,3%	16 125	+13,5%	+35,5%
w tym:					
pszenica	123 117	+21,2%	15 402	+14,6%	+39,5%
żyto	3 080	-5,9%	109	-50,4%	-21,0%
Kukurydza	126 752	+6,1%	7 291	-53,3%	+37,0%

a Bez skupu realizowanego przez osoby fizyczne. b Obejmuje: pszenicę, żyto, jęczmień, owies, pszenżyto; łącznie z mieszankami zbożowymi, bez ziarna siewnego.

**Skup zbóż podstawowych** (z mieszankami zbożowymi bez ziarna siewnego) w okresie lipiec 2024 r.–styczeń 2025 r. wyniósł 145,0 tys. ton i był o 24,3% większy niż w analogicznym okresie poprzedniego roku. Skup pszenicy w tym okresie był większy o 21,2%, a żyta był o 5,9% mniejszy.

### ŻYWIEC RZEŹNY

**Skup żywca rzeźnego** w wadze żywej w styczniu 2025 r. wyniósł 2,9 tys. ton (o 7,2% więcej niż przed rokiem). Większe były dostawy do skupu bydła (o 57,4%) i trzody chlewnej (o 28,0%). Skup drobiu był mniejszy o 15,9%. W skali miesiąca odnotowano spadek skupu żywca rzeźnego w wadze żywej (o 11,2%), o czym zdecydował niższy skup drobiu (o 30,9%). Więcej skupiono bydła (o 44,2%) i trzody chlewnej (o 5,2%).

↑ 13,5%

wzrost skupu zbóż podstawowych w styczniu r/r

↑ 7,2%

wzrost skupu żywca rzeźnego w styczniu r/r

**Tablica 2. Skup podstawowych produktów zwierzęcych<sup>a</sup>**

Wyszczególnienie	Styczeń 2025		
	w tonach	zmiana do stycznia 2024	zmiana do grudnia 2024
Żywiec rzeźny <sup>b</sup>	2 887	+7,2%	-11,2%
w tym:			
bydło (bez cieląt)	185	+57,4%	+44,2%
trzoda chlewna	1 580	+28,0%	+5,2%
drób	1 117	-15,9%	-30,9%

a W bez skupu realizowanego przez osoby fizyczne. b Obejmuje: bydło, cielęta, trzodę chlewną, owce, konie i drób; w wadze żywej.

Według stanu w grudniu 2024 r. **pogłowie trzody chlewnej** liczyło 83,9 tys. sztuk i było o 13,4% mniejsze niż w grudniu 2023 r. Pogłowie loch na chów, którego wielkość świadczy o nastawieniach produkcyjnych w chowie trzody i jednocześnie określa aktualne możliwości reprodukcyjne stada, w porównaniu z grudniem 2023 r., zmniejszyło się (o 12,1%), w tym pogłowie loch prośnych – o 16,0%. Stado prosiąt liczyło 14,2 tys. sztuk i było większe o 8,4% w porównaniu z grudniem 2023 r. Pogłowie grup decydujących o wielkości produkcji (łącznie warchlaków i tuczników) zmniejszyło się w odniesieniu do grudnia 2023 r. (o 17,4%).

**Tablica 3. Pogłowie trzody chlewnej<sup>a</sup> według stanu w dniu 1 grudnia 2024 r.**

Wyszczególnienie	W sztukach	Udział w pogłowie ogółem	Zmiana do grudnia 2023
Ogółem	83 851	100,0%	-13,4%
Prosięta o wadze do 20 kg	14 191	16,9%	+8,4%
Warchlaki o wadze od 20 kg do 50 kg	18 950	22,6%	-9,7%
Trzoda chlewna o wadze 50 kg i więcej:	50 709	60,5%	-19,2%
na ubój (tuczniki)	43 837	52,3%	-20,3%
na chów	6 872	8,2%	-11,1%
w tym lochy	6 614	7,9%	-12,1%
w tym prośne	4 335	5,2%	-16,0%

a Dane wstępne.

W grudniu 2024 r. **pogłowie bydła** ogółem liczyło 69,9 tys. sztuk i było mniejsze (o 3,6%) niż w grudniu 2023 r. Zmniejszyło się pogłowie bydła 2-letniego i starszego (o 7,2%), w tym pogłowie krów było mniejsze (o 12,1%) i pogłowie cieląt (o 4,2%). Pogłowie młodego bydła w wieku od 1 roku do 2 lat było wyższe niż przed rokiem o 9,2%.

↓3,6%

spadek pogłowia bydła w grudniu r/r

**Tablica 4. Pogłowie bydła<sup>a</sup> według stanu w dniu 1 grudnia 2024 r.**

Wyszczególnienie	W sztukach	Udział w pogłowie ogółem	Zmiana do grudnia 2023
Ogółem	69 902	100,0%	-3,6%
Cielęta poniżej 1 roku	16 764	24,0%	-4,2%
Młode bydło w wieku 1-2 lat	13 730	19,6%	+9,2%
Bydło 2-letnie i starsze	39 408	56,4%	-7,2%
w tym krowy	32 574	46,6%	-12,1%

a Dane z systemu Identyfikacji i Rejestracji Zwierząt (IRZ) Agencji Restrukturyzacji i Modernizacji Rolnictwa; pogłowie według siedziby stada.

## MLEKO

**Skup mleka** w styczniu 2025 r. był wyższy w porównaniu z analogicznym miesiącem 2024 r. (o 1,1%), jak i w odniesieniu do grudnia 2024 r. (o 0,8%).

**Tablica 5. Skup mleka**

Wyszczególnienie	Styczeń 2025		
	w tonach	zmiana do stycznia 2024	zmiana do grudnia 2024
Mleko	7 459	+1,1%	+0,8%

**↑1,1%**wzrost skupu mleka  
w styczniu r/r

## CENY

W styczniu 2025 r. **ceny skupu zbóż** podstawowych (łącznie z paszowymi bez ziarna siewnego) wyniosły 87,27 zł za 1 dt i były wyższe niż przed rokiem (o 11,4%) i wyższe w odniesieniu do cen sprzed miesiąca (o 1,5%).

↑ **11,4%**

wzrost cen skupu zbóż podstawowych w styczniu r/r

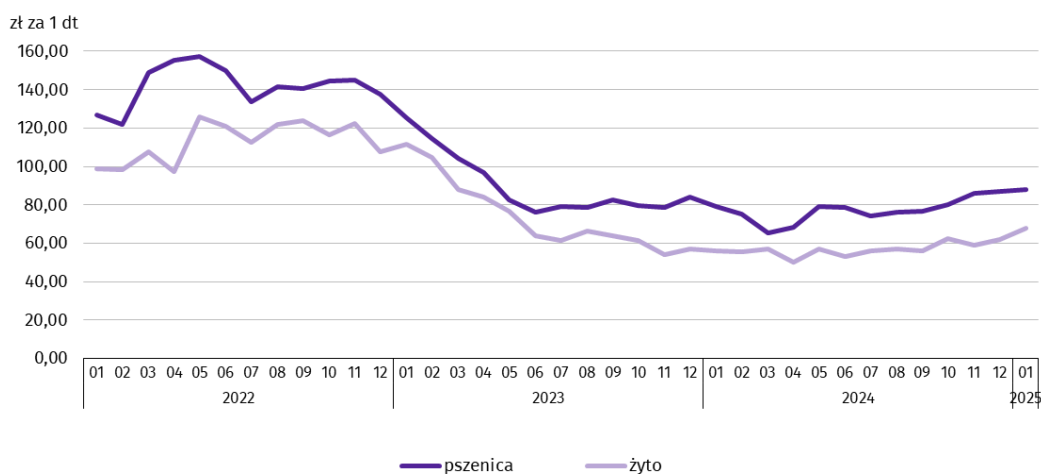
**Tablica 6. Przeciętne ceny skupu podstawowych produktów rolnych**

Wyszczególnienie	Styczeń 2025		
	zł	zmiana do stycznia 2024	zmiana do grudnia 2024
Ziarno zbóż <sup>a</sup> za 1 dt:			
pszenica	88,15	+11,5%	+1,4%
żyto	67,82	+21,4%	+9,8%
Kukurydza	80,10	+24,9%	+5,1%
Ziemniaki za 1 dt	98,93	-1,2%	+12,4%
Żywiec rzeźny za 1 kg wagi żywej, w tym:			
bydło (bez cieląt)	11,27	+13,7%	+11,1%
trzoda chlewna	5,73	-17,0%	-9,6%
drób	5,85	+23,9%	+0,5%
Mleko za 1 l	2,21	+12,2%	-17,2%

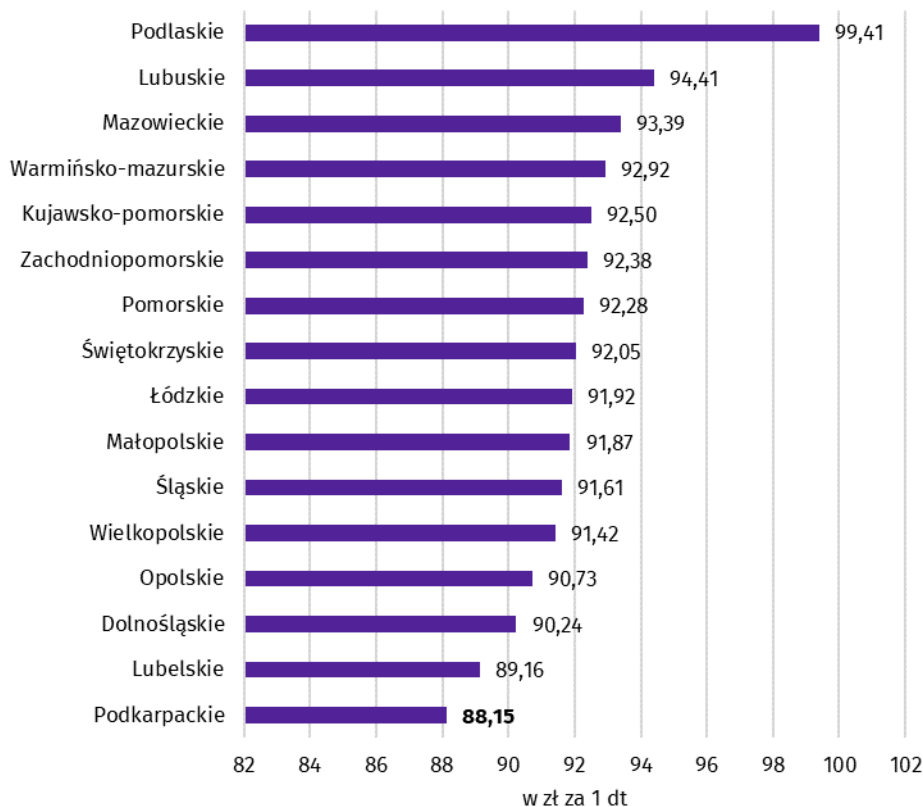
a Bez ziarna siewnego.

Cena pszenicy dostarczonej do skupu przez producentów z województwa podkarpackiego była wyższa w skali roku (o 11,5%) i wyższa niż przed miesiącem (o 1,4%). Cena skupu żyta była wyższa zarówno w porównaniu z ceną sprzed roku (o 21,4%), jak i w odniesieniu do ceny sprzed miesiąca (o 9,8%).

**Wykres 1. Przeciętne ceny skupu zbóż**

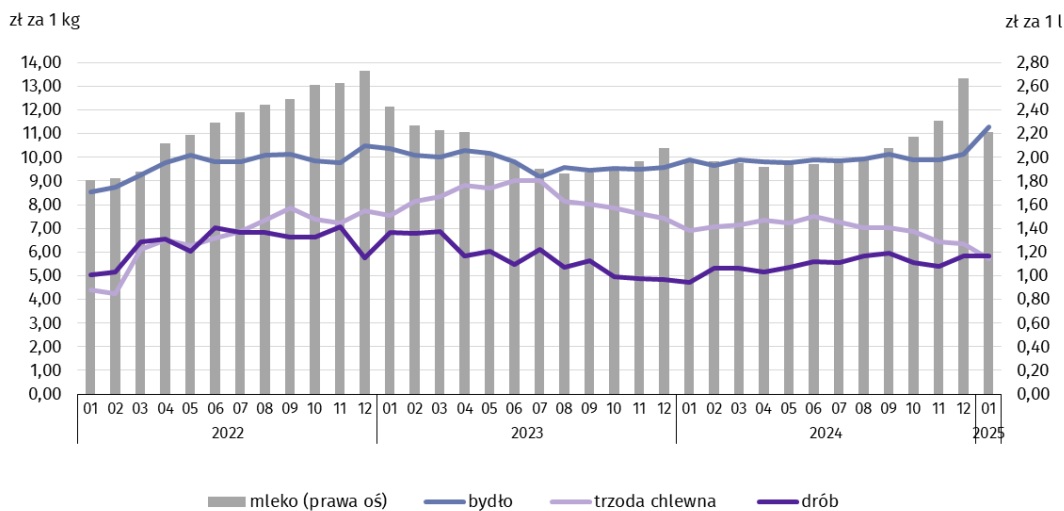


**Wykres 2. Przeciętne ceny skupu pszenicy w styczniu 2025 r.**



Za 1 dt **ziemniaków** w skupie w styczniu 2025 r. płacono średnio 98,93 zł (o 1,2% mniej niż przed rokiem, a o 12,4% więcej niż w grudniu 2024 r.).

**Wykres 3. Przeciętne ceny skupu żywca i mleka**

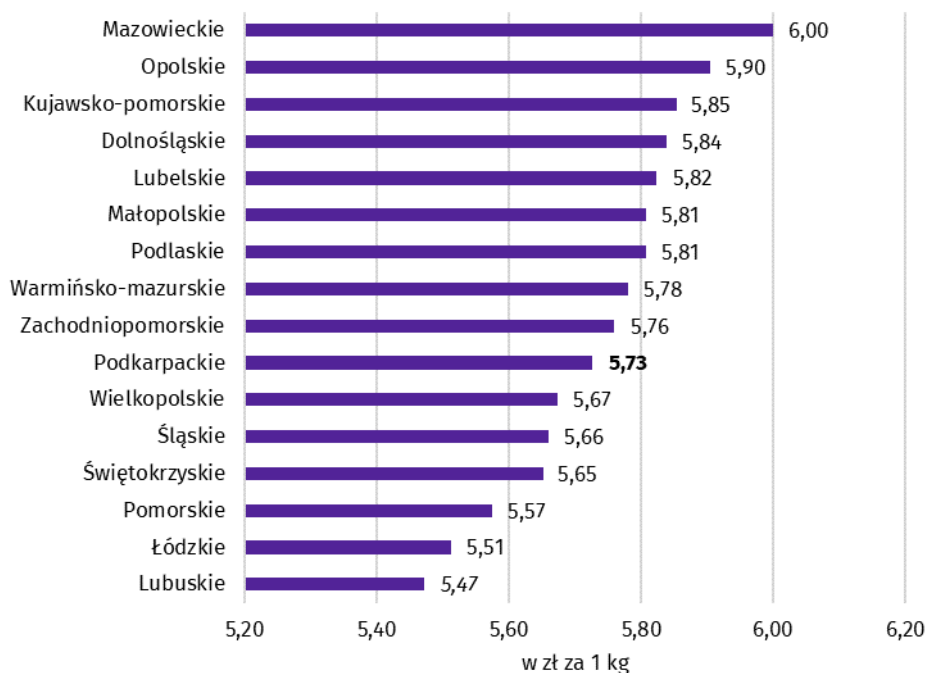


W styczniu 2025 r. cena 1 kg **żywca wieprzowego** w skupie wyniosła 5,73 zł była niższa w porównaniu z cenami sprzed roku (o 17,0%), jak i w porównaniu z grudniem 2024 r. (o 9,6%).

**↓ 17,0%**

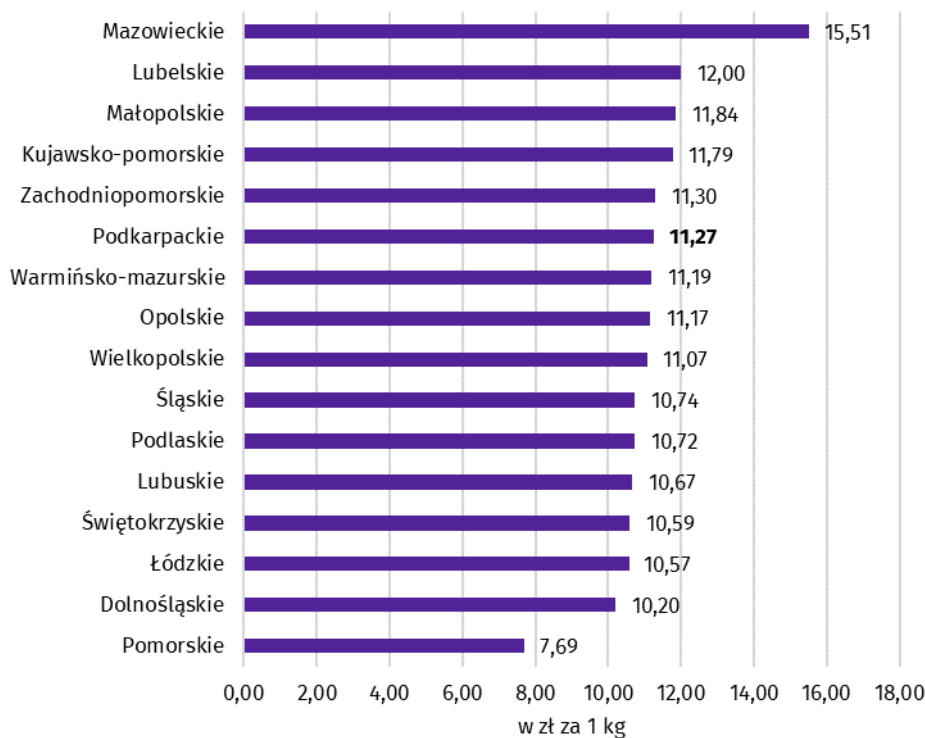
spadek cen skupu żywca wieprzowego w styczniu r/r

**Wykres 4. Przeciętne ceny skupu żywca wieprzowego w styczniu 2025 r.**



**Ceny skupu żywca wołowego** wzrosły zarówno w skali roku jak i w skali miesiąca. Za 1 kg żywca wołowego w styczniu 2025 r. płacono 11,27 zł (o 13,7% więcej niż w styczniu 2024 r.). W porównaniu z grudniem 2024 r. średnia cena skupu żywca wołowego była wyższa o 11,1%.

**Wykres 5. Przeciętne ceny skupu żywca wołowego w styczniu 2025 r.**

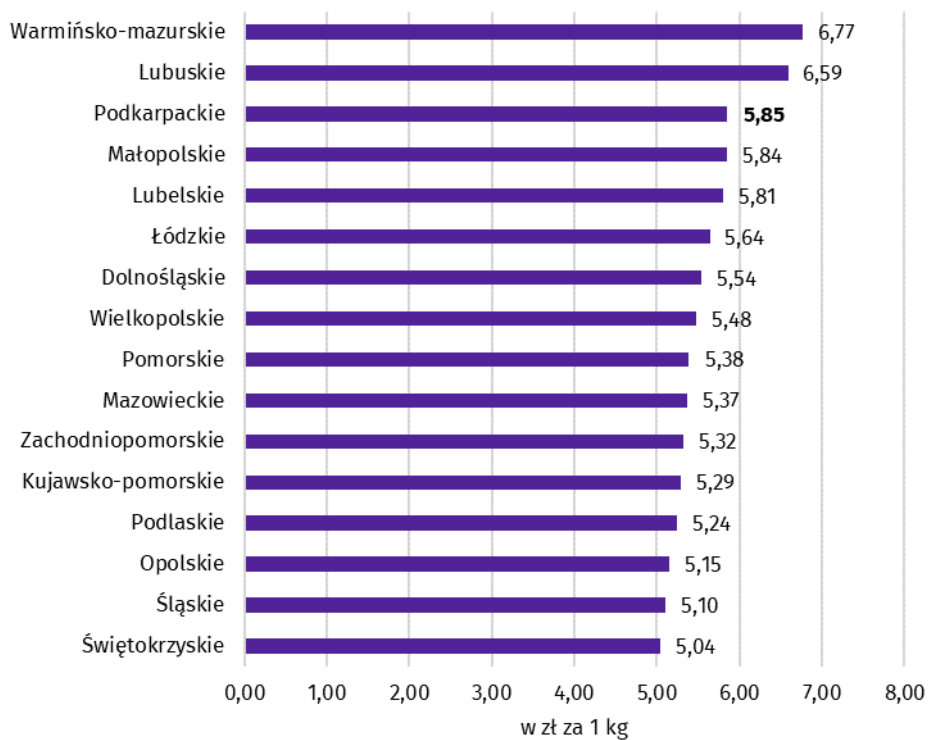


W styczniu 2025 r. **średnia cena skupu 1 kg żywca drobiowego** wyniosła 5,85 zł i była wyższa niż przed rokiem (o 23,9%) i wyższa w odniesieniu do miesiąca poprzedniego (o 0,5%).

**↑ 23,9%**

wzrost cen skupu żywca drobiowego w styczniu r/r

**Wykres 6. Przeciętne ceny skupu żywca drobiowego w styczniu 2025 r.**



W styczniu 2025 r. **cenę skupu mleka** były wyższe niż przed rokiem (o 12,2%), a niższe w odniesieniu do grudnia 2024 r. (o 17,2%).

**↑ 12,2%**

wzrost cen skupu mleka  
w styczniu r/r

## KONIUNKTURA<sup>1</sup> W GOSPODARSTWACH ROLNYCH

W ocenie rolników zmiany jakie miały miejsce w pierwszym półroczu 2024 r. jak i bieżąca sytuacja gospodarstw rolnych kształtowały się niekorzystnie.

W porównaniu z wynikami poprzedniej edycji badania, rolnicy w czerwcu 2024 r. bardziej pesymistycznie ocenili sprzedaż produktów rolnych. Mniej pesymistycznie niż w poprzednim półroczu rolnicy ocenili opłacalność produkcji rolniczej, ogólną sytuację prowadzonych przez siebie gospodarstw rolnych, jak i popyt na produkty wytwarzane w gospodarstwie rolnym.

**Tablica 7. Wskaźnik koniunktury w gospodarstwach rolnych<sup>1</sup>**

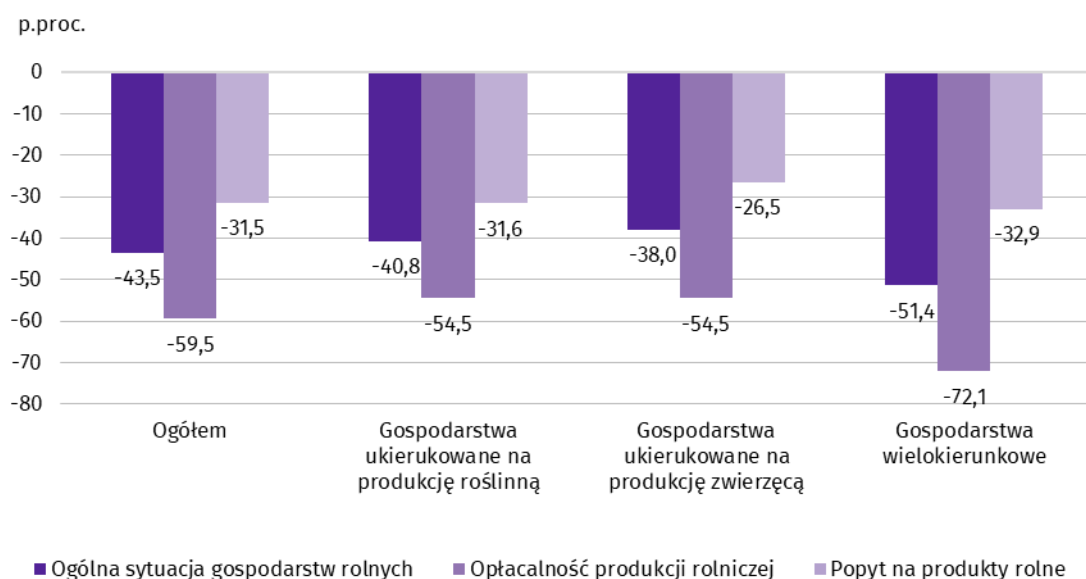
Okres badania	Wskaźnik zmiany				Wskaźnik ogólny
	sytuacji ogólnej gospodarstwa rolnego	popytu na produkty wytwarzane w gospodarstwie rolnym	opłacalności produkcji rolniczej	sprzedaży produktów rolnych	
czerwiec 2021 r.	-19,4	-8,5	-22,4	-11,5	-15,5
grudzień 2021 r.	-39,2	-12,7	-42,7	-10,7	-26,3
czerwiec 2022 r.	-39,5	-10,3	-45,8	-9,6	-26,3
grudzień 2022 r.	-34,9	-22,5	-44,9	-15,4	-29,4
czerwiec 2023 r.	-35,8	-26,3	-50,8	-19,4	-33,1
grudzień 2023 r.	-37,3	-25,9	-53,8	-15,5	-33,1
<b>czerwiec 2024 r.</b>	<b>-33,6</b>	<b>-24,9</b>	<b>-47,2</b>	<b>-21,0</b>	<b>-31,7</b>

Najwięcej negatywnych opinii wyrażali użytkownicy gospodarstw prowadzący **produkcję zwierzęcą**, wśród których najbardziej pesymistyczne opinie wyrażali hodowcy bydła mlecznego. Natomiast w przypadku gospodarstw specjalizujących się w **produkcji roślinnej** najwięcej negatywnych opinii wyrażali rolnicy prowadzący uprawy pastewne.

W pierwszym półroczu 2024 r. pogorszenie koniunktury zasygnalizowało 47,6% kierujących gospodarstwem rolnym, a poprawę 4,1%. Pozostali uznali, że sytuacja ich gospodarstw nie uległa zmianie.

<sup>1</sup> Wskaźnik zmiany sytuacji ogólnej gospodarstwa rolnego, obliczany na podstawie dwóch wskaźników częściowych: zmiany sytuacji ogólnej gospodarstwa rolnego oraz przewidywanej sytuacji gospodarstwa rolnego. Wskaźnik zmiany popytu na produkty wytwarzane w gospodarstwie, obliczany na podstawie wskaźników częściowych: zmiany popytu na produkty wytwarzane w gospodarstwie rolnym i prognozy popytu na produkty wytwarzane w gospodarstwie rolnym. Wskaźnik zmiany opłacalności produkcji rolniczej składa się ze wskaźnika zmiany opłacalności produkcji w gospodarstwie rolnym oraz prognozowanej opłacalności produkcji w gospodarstwie rolnym. Wskaźnik zmiany sprzedaży produktów rolnych składa się ze wskaźników prostych dotyczących zmiany sprzedaży produktów roślinnych oraz zmiany sprzedaży produktów zwierzęcych.

**Wykres 7. Salda odpowiedzi dotyczące zmian w pierwszym półroczu 2024 r. sytuacji ogólnej gospodarstw rolnych, opłacalności produkcji rolniczej i popytu na produkty rolne**



W czerwcu 2024 r. opinia o złej bieżącej ogólnej sytuacji gospodarstw rolnych przeważała nad opiniami przeciwnymi o 18,8 p.proc. Rolnicy negatywnie ocenili bieżącą opłacalność produkcji rolniczej. Przewaga opinii negatywnych nad pozytywnymi wyniosła 37,6 p.proc.

**Tablica 8. Salda odpowiedzi dotyczące ocen zmian sytuacji ogólnej gospodarstwa rolnego, opłacalności produkcji rolniczej oraz popytu na produkty rolne<sup>2</sup>**

Okres badania	Zmiana sytuacji ogólnej gospodarstwa rolnego w:		Zmiana opłacalności produkcji rolniczej w:		Zmiana popytu na produkty rolne w:	
	ostatnim półroczu	najbliższym półroczu	ostatnim półroczu	najbliższym półroczu	ostatnim półroczu	najbliższym półroczu
	saldo odpowiedzi w p.proc.					
czerwiec 2021 r.	-27,1	-11,6	-29,8	-15,0	-8,5	-8,4
grudzień 2021 r.	-34,7	-43,6	-40,6	-44,8	-5,9	-19,4
czerwiec 2022 r.	-44,4	-34,6	-52,5	-39,0	-5,9	-14,6
grudzień 2022 r.	-37,3	-32,5	-51,5	-38,2	-23,1	-21,8
czerwiec 2023 r.	-43,5	-28,0	-60,1	-41,5	-30,2	-22,3
grudzień 2023 r.	-50,3	-24,3	-68,2	-39,3	-32,8	-19,0
<b>czerwiec 2024 r.</b>	<b>-43,5</b>	<b>-23,6</b>	<b>-59,5</b>	<b>-34,9</b>	<b>-31,5</b>	<b>-18,3</b>

Najmniej pesymistyczne opinie rolników dotyczyły zmiany popytu na produkty rolne w najbliższym półroczu. W czerwcu 2024 r. gospodarstwa wielokierunkowe bardziej pesymistycznie oceniły koniunkturę niż gospodarstwa specjalizujące się w produkcji roślinnej i zwierzęcej.

<sup>2</sup> Wyniki badania prezentowane są jako salda odpowiedzi tj. jako różnica między procentowym udziałem odpowiedzi pozytywnych (+) oraz procentowym udziałem odpowiedzi negatywnych (-) bez uwzględniania wariantu neutralnego. Dodatnia wartość wskaźnika oznacza dobrą koniunkturę, zaś ujemna – koniunkturę złą. Wzrost (spadek) wskaźnika oznacza poprawę (pogorszenie) koniunktury z punktu widzenia badanych gospodarstw.

Opracowanie merytoryczne:  
**Podkarpacki Urząd Wojewódzki**

**Wojewoda Podkarpacki**

**Teresa Kubas-Hul**

Tel.: 17 867-10-00

e-mail: [kancelaria@rzeszow.uw.gov.pl](mailto:kancelaria@rzeszow.uw.gov.pl)

Rozpowszechnianie:

**Rzecznik Prasowy Wojewody Podkarpackiego**

tel.: 17 867-12-52

e-mail: [rzecznik@rzeszow.uw.gov.pl](mailto:rzecznik@rzeszow.uw.gov.pl)

**Urząd Statystyczny w Rzeszowie**

**p.o. Dyrektora Teresa Krzezińska**

Tel.: 17 853 52 10, 17 853 52 19

e-mail: [sekretariatusrze@stat.gov.pl](mailto:sekretariatusrze@stat.gov.pl)

**Informatorium Statystyczne**

Tel.: 17 853 57 55



[rzeszow.stat.gov.pl](http://rzeszow.stat.gov.pl)



@Rzeszow\_STAT



@USRzeszow

#### **Powiązane opracowania**

[Komunikaty i biuletyny](#)

#### **Temat dostępny w bazach danych**

[Bank Danych Lokalnych](#)

W przypadku cytowania danych Głównego Urzędu Statystycznego prosimy o zamieszczenie informacji: „Źródło danych GUS”, a w przypadku publikowania obliczeń dokonanych na danych opublikowanych przez GUS prosimy o zamieszczenie informacji: „Opracowanie własne na podstawie danych GUS”.