

Rolnictwo w województwie podkarpackim

31.01.2025 r.

SKUP

ZBOŻA

W grudniu 2024 r. skup **zbóż podstawowych** (z mieszankami zbożowymi bez ziarna siewnego) był większy (o 79,6%) niż przed rokiem. Większe niż przed rokiem były dostawy do skupu pszenicy (o 80,4%), a skup żyta był niższy (o 38,2%). W skali miesiąca odnotowano wzrost (o 38,4%) dostaw do skupu zbóż podstawowych (z mieszankami zbożowymi bez ziarna siewnego), w tym więcej skupiono pszenicy (o 50,3%), a skup żyta był o 55,4% mniejszy.

Tablica 1. Skup zbóż^a

Wyszczególnienie	Lipiec-grudzień 2024		Grudzień 2024		
	w tonach	zmiana do analogicznego okresu 2023	w tonach	zmiana do grudnia 2023	zmiana do listopada 2024
Ziarno zbóż podstawowych ^b	128 838	+25,8%	11 901	+79,6%	+38,4%
w tym:					
pszenica	107 715	+22,2%	11 042	+80,4%	+50,3%
żyto	2 971	-2,6%	138	-38,2%	-55,4%
Kukurydza	119 461	-42,6%	5 321	-87,1%	-46,7%

a Bez skupu realizowanego przez osoby fizyczne. b Obejmuje: pszenicę, żyto, jęczmień, owies, pszenżyto; łącznie z mieszankami zbożowymi, bez ziarna siewnego.

Skup zbóż podstawowych (z mieszankami zbożowymi bez ziarna siewnego) w okresie lipiec-grudzień 2024 r. wyniósł 128,8 tys. ton i był o 25,8% większy niż w analogicznym okresie poprzedniego roku. Skup pszenicy w tym okresie był większy o 22,2%, a żyta był o 2,6% mniejszy.

ŻYWIEC RZEŹNY

Skup żywca rzeźnego w wadze żywej w grudniu 2024 r. wyniósł 3,3 tys. ton (o 20,5% więcej niż przed rokiem). Większe były dostawy do skupu drobiu (o 29,5%), trzody chlewnej (o 13,8%) i bydła (o 10,3%). W skali miesiąca odnotowano wzrost skupu żywca rzeźnego w wadze żywej (o 27,3%), o czym zadecydował wyższy skup drobiu (o 56,1%) i trzody chlewnej (o 15,7%), a mniej skupiono bydła (o 33,6%).

↑ **79,6%**

wzrost skupu zbóż podstawowych w grudniu r/r

↑ **20,5%**

wzrost skupu żywca rzeźnego w grudniu r/r

Tablica 2. Skup podstawowych produktów zwierzęcych^a

Wyszczególnienie	Styczeń-grudzień 2024		Grudzień 2024		
	w tonach	zmiana do analogicznego okresu 2023	w tonach	zmiana do grudnia 2023	zmiana do listopada 2024
Żywiec rzeźny ^b	39 616	+6,6%	3 251	+20,5%	+27,3%
w tym:					
bydło (bez cieląt)	3 801	+13,7%	129	+10,3%	-33,6%
trzoda chlewna	18 743	+13,6%	1 502	+13,8%	+15,7%
drób	16 619	-1,5%	1 616	+29,5%	+56,1%

a W okresie lipiec-grudzień 2024 r. bez skupu realizowanego przez osoby fizyczne. b Obejmuje: bydło, cielęta, trzodę chlewną, owce, konie i drób; w wadze żywej.

Według stanu w czerwcu 2024 r. **pogłowie trzody chlewnej** liczyło 78,6 tys. sztuk i było o 6,0% większe niż w czerwcu 2023 r. Pogłowie loch na chów, którego wielkość świadczy o nastawieniach produkcyjnych w chowie trzody i jednocześnie określa aktualne możliwości reprodukcyjne stada, w porównaniu z czerwcem 2023 r., zmniejszyło się (o 10,3%), w tym pogłowie loch prośnych – o 20,3%. Stado prosiąt liczyło 13,8 tys. sztuk i było mniejsze o 21,3% w porównaniu z czerwcem 2023 r. Pogłowie grup decydujących o wielkości produkcji (łącznie warchlaków i tuczników) zwiększyło się w odniesieniu do czerwca 2023 r. (o 18,1%).

Tablica 3. Pogłowie trzody chlewnej^a według stanu w dniu 1 czerwca 2024 r.

Wyszczególnienie	W sztukach	Udział w pogłowie ogółem	zmiana do czerwca 2023
Ogółem	78 568	100,0%	+6,0%
Prosięta o wadze do 20 kg	13 787	17,5%	-21,3%
Warchlaki o wadze od 20 kg do 50 kg	29 018	36,9%	+68,2%
Trzoda chlewna o wadze 50 kg i więcej:	35 763	45,5%	-9,1%
na ubój (tuczniki)	29 060	37,0%	-9,0%
na chów	6 703	8,5%	-9,6%
w tym lochy	6 483	8,3%	-10,3%
w tym prośne	4 202	5,3%	-20,3%

a Dane wstępne.

W czerwcu 2024 r. **pogłowie bydła** ogółem liczyło 74,1 tys. sztuk i było mniejsze (o 1,2%) niż w czerwcu 2023 r. Zmniejszyło się pogłowie bydła 2-letniego i starszego (o 3,0%), w tym pogłowie krów było mniejsze (o 2,0%) oraz pogłowie cieląt (o 0,2%). Pogłowie młodego bydła w wieku od 1 roku do 2 lat było wyższe niż przed rokiem o 3,2%.

↓1,2%

spadek pogłowia bydła w czerwcu r/r

Tablica 4. Pogłowie bydła^a według stanu w dniu 1 czerwca 2024 r.

Wyszczególnienie	W sztukach	Udział w pogłowie ogółem	zmiana do czerwca 2023
Ogółem	74 101	100,0%	-1,2%
Cielęta poniżej 1 roku	18 187	24,5%	-0,2%
Młode bydło w wieku 1-2 lat	14 441	19,5%	+3,2%
Bydło 2-letnie i starsze	41 473	56,0%	-3,0%
w tym krowy	35 718	48,2%	-2,0%

a Dane z systemu Identyfikacji i Rejestracji Zwierząt (IRZ) Agencji Restrukturyzacji i Modernizacji Rolnictwa; pogłowie według siedziby stada.

MLEKO

Skup mleka w grudniu 2024 r. był wyższy w porównaniu z analogicznym miesiącem 2023 r. (o 2,5%), jak i w odniesieniu do listopada 2024 r. (o 5,8%).

Tablica 5. Skup mleka

Wyszczególnienie	Styczeń-grudzień 2024		Grudzień 2024		
	w tys. litrów	zmiana do analogicznego okresu 2023	w tonach	zmiana do grudnia 2023	zmiana do listopada 2024
Mleko	94 446	-2,4%	7 402	+2,5%	+5,8%

↑2,5%

wzrost skupu mleka w grudniu r/r

CENY

W grudniu 2024 r. **cenę skupu zbóż** podstawowych (łącznie z paszowymi bez ziarna siewnego) wyniosły 85,99 zł za 1 dt i były wyższe niż przed rokiem (o 4,3%) i wyższe w odniesieniu do cen sprzed miesiąca (o 3,4%).

↑ **4,3%**

wzrost cen skupu zbóż podstawowych w grudniu r/r

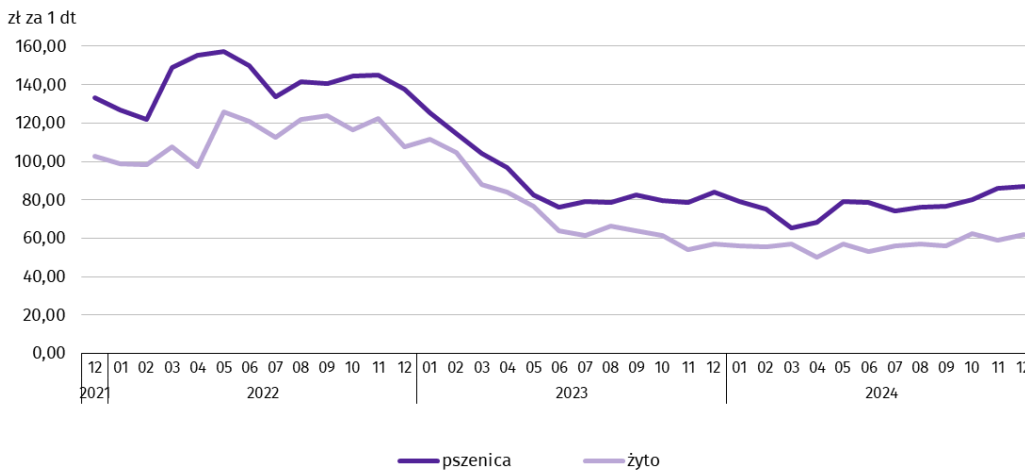
Tablica 6. Przeciętne ceny skupu podstawowych produktów rolnych

Wyszczególnienie	Grudzień 2024			Styczeń-grudzień 2024	
	zł	zmiana do grudnia 2023	zmiana do listopada 2024	zł	zmiana do analogicznego okresu 2023
Ziarno zbóż ^a za 1 dt:					
pszenica	86,95	+3,5%	+1,2%	76,36	-13,7%
żyto	61,77	+8,0%	+4,3%	56,77	-20,3%
Kukurydza	76,22	+10,5%	+10,3%	63,10	+5,3%
Ziemniaki ^b za 1 dt	88,04	-1,2%	+7,8%	94,45	+1,0%
Żywiec rzeźny za 1 kg wagi żywej, w tym:					
bydło (bez cieląt)	10,14	+6,0%	+2,5%	9,87	-0,4%
trzoda chlewna	6,34	-14,8%	-1,1%	7,08	-14,2%
drób	5,82	+20,5%	+7,8%	5,42	-6,4%
Mleko za 1 l	2,67	+28,4%	+15,6%	2,06	+0,5%

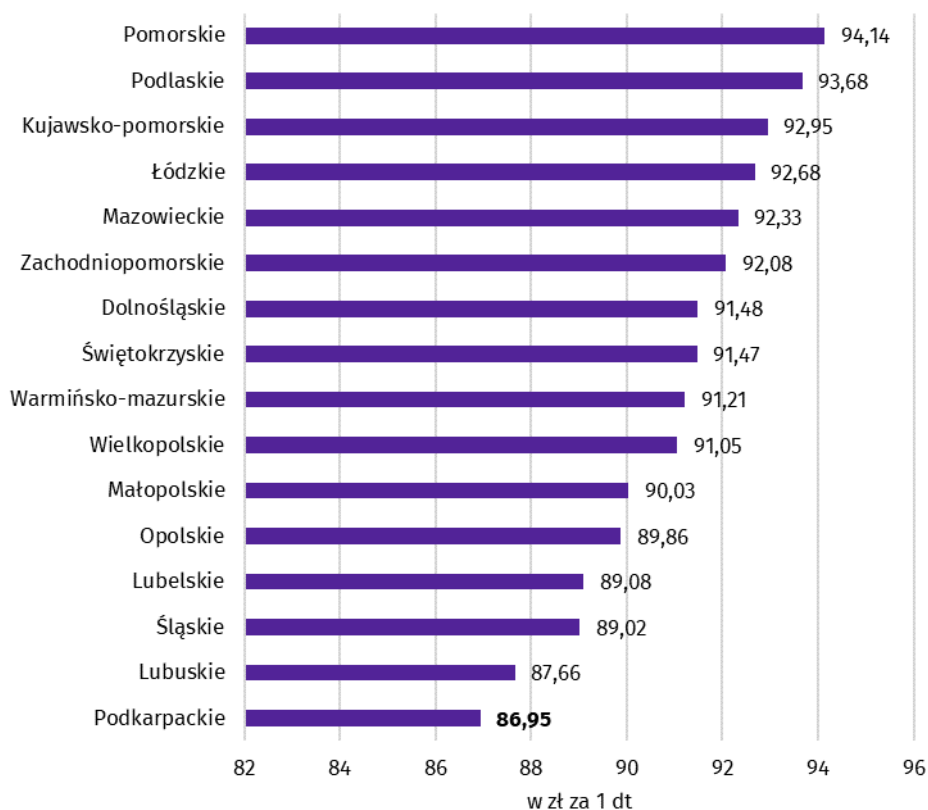
a Bez ziarna siewnego.

Cena pszenicy dostarczonej do skupu przez producentów z województwa podkarpackiego była wyższa w skali roku (o 3,5%) i wyższa niż przed miesiącem (o 1,2%). Cena skupu żyta była wyższa zarówno w porównaniu z ceną sprzed roku (o 8,0%), jak i w odniesieniu do ceny sprzed miesiąca (o 4,3%).

Wykres 1. Przeciętne ceny skupu zbóż

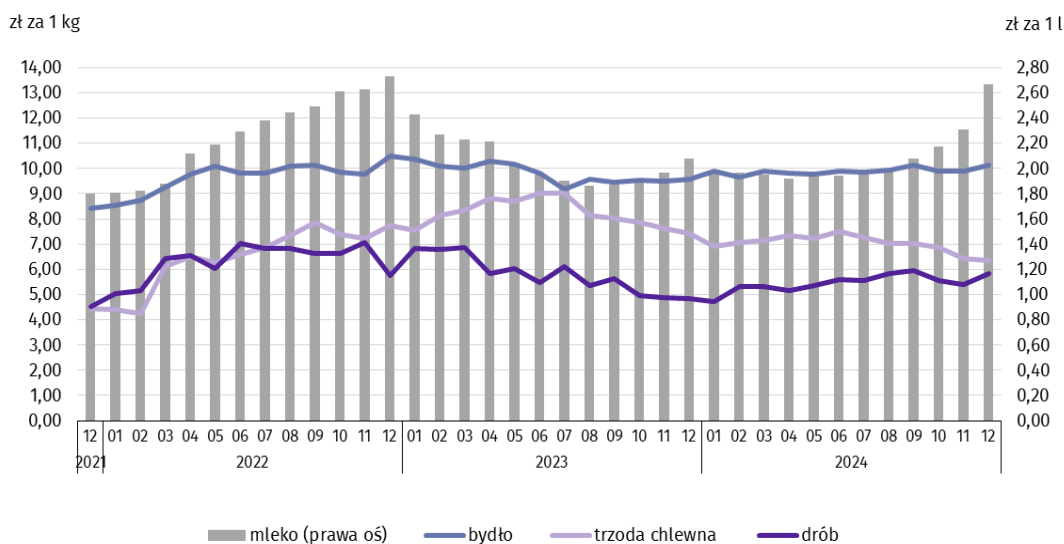


Wykres 2. Przeciętne ceny skupu pszenicy w grudniu 2024 r.



Za 1 dt **ziemniaków** w skupie w grudniu 2024 r. płacono średnio 88,04 zł (o 1,2% mniej niż przed rokiem, a o 7,8% więcej niż w listopadzie 2024 r.).

Wykres 3. Przeciętne ceny skupu żywca i mleka

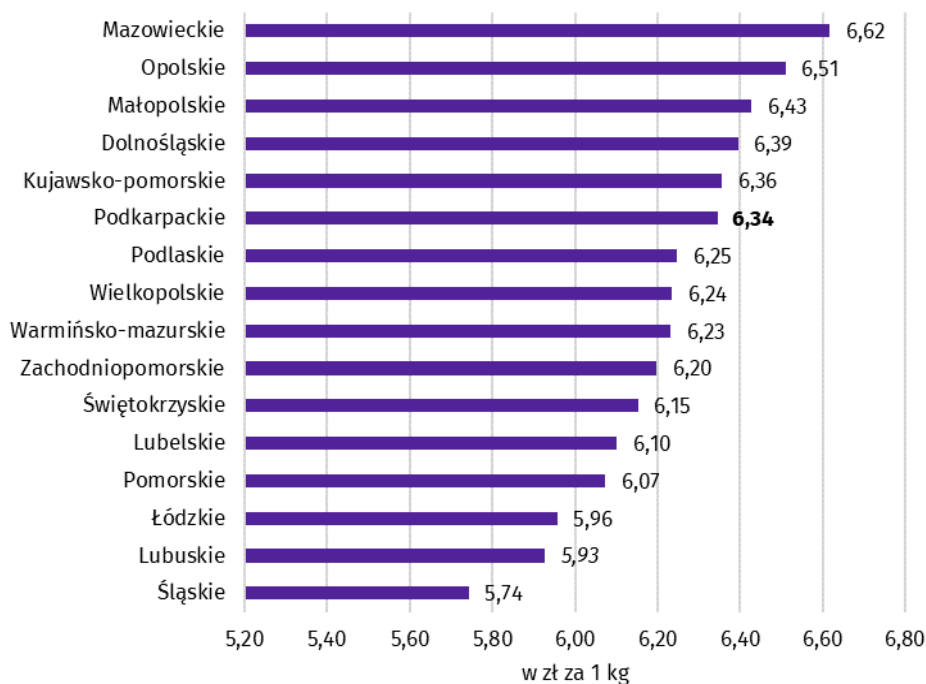


W grudniu 2024 r. cena 1 kg **żywca wieprzowego** w skupie wyniosła 6,34 zł była niższa w porównaniu z cenami sprzed roku (o 14,8%), jak i w porównaniu z listopadem 2024 r. (o 1,1%).

↓ 14,8%

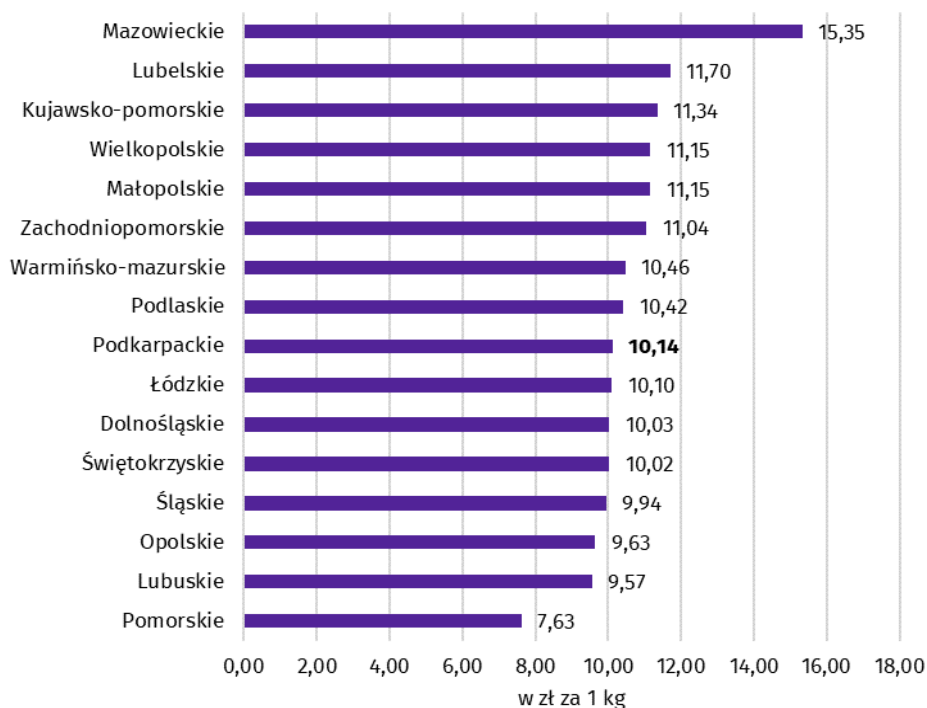
spadek cen skupu żywca wieprzowego w grudniu r/r

Wykres 4. Przeciętne ceny skupu żywca wieprzowego w grudniu 2024 r.



Ceny skupu żywca wołowego wzrosły zarówno w skali roku jak i w skali miesiąca. Za 1 kg żywca wołowego w grudniu 2024 r. płacono 10,14 zł (o 6,0% więcej niż w grudniu 2023 r.). W porównaniu z listopadem 2024 r. średnia cena skupu żywca wołowego była wyższa o 2,5%.

Wykres 5. Przeciętne ceny skupu żywca wołowego w grudniu 2024 r.

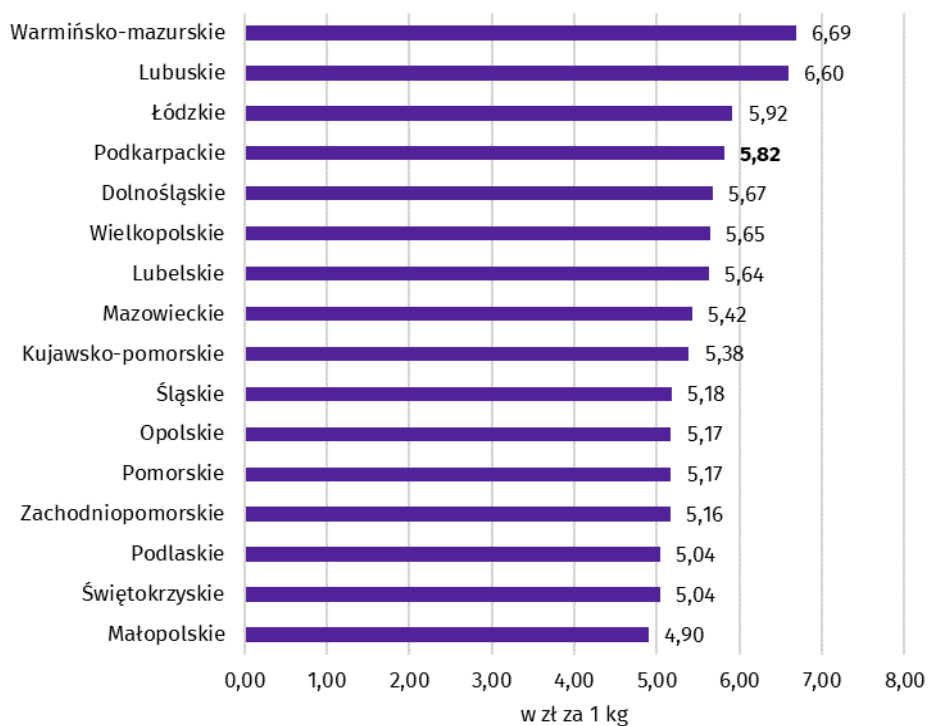


W grudniu 2024 r. **średnia cena skupu 1 kg żywca drobiowego** wyniosła 5,82 zł i była wyższa niż przed rokiem (o 20,5%) i wyższa w odniesieniu do miesiąca poprzedniego (o 7,8%).

↑ **20,5%**

wzrost cen skupu żywca drobiowego w grudniu r/r

Wykres 6. Przeciętne ceny skupu żywca drobiowego w grudniu 2024 r.



W grudniu 2024 r. **ceny skupu mleka** były wyższe niż przed rokiem (o 28,4%), jak i w odniesieniu do listopada 2024 r. (o 15,6%).

↑ **28,4%**

wzrost cen skupu mleka
w grudniu r/r

KONIUNKTURA¹ W GOSPODARSTWACH ROLNYCH

W ocenie rolników zmiany jakie miały miejsce w pierwszym półroczu 2024 r. jak i bieżąca sytuacja gospodarstw rolnych kształtowały się niekorzystnie.

W porównaniu z wynikami poprzedniej edycji badania, rolnicy w czerwcu 2024 r. bardziej pesymistycznie ocenili sprzedaż produktów rolnych. Mniej pesymistycznie niż w poprzednim półroczu rolnicy ocenili opłacalność produkcji rolniczej, ogólną sytuację prowadzonych przez siebie gospodarstw rolnych, jak i popyt na produkty wytwarzane w gospodarstwie rolnym.

Tablica 7. Wskaźnik koniunktury w gospodarstwach rolnych¹

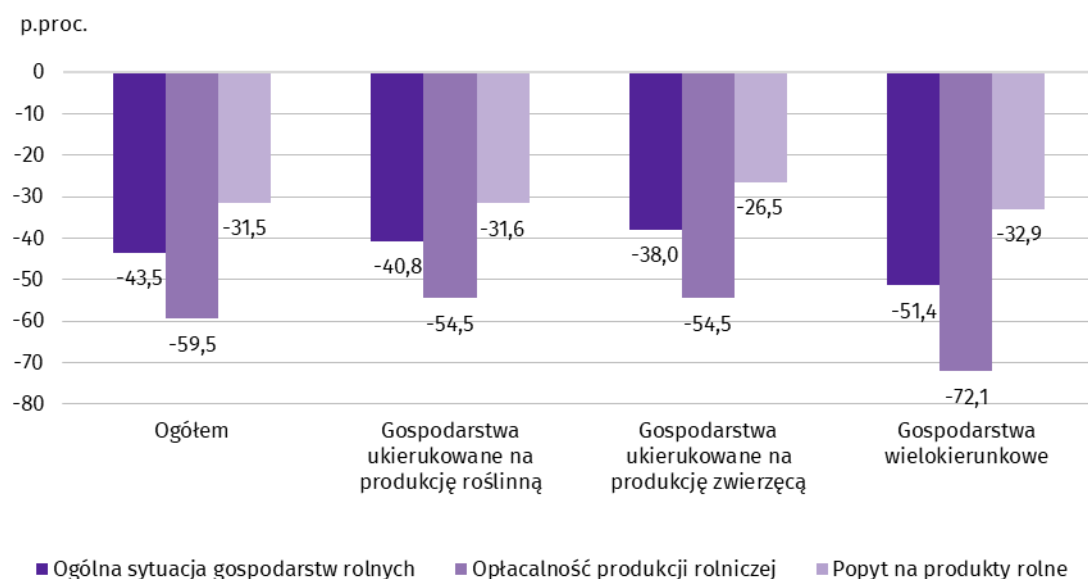
Okres badania	Wskaźnik zmiany				Wskaźnik ogólny
	sytuacji ogólnej gospodarstwa rolnego	popytu na produkty wytwarzane w gospodarstwie rolnym	opłacalności produkcji rolniczej	sprzedaży produktów rolnych	
czerwiec 2021 r.	-19,4	-8,5	-22,4	-11,5	-15,5
grudzień 2021 r.	-39,2	-12,7	-42,7	-10,7	-26,3
czerwiec 2022 r.	-39,5	-10,3	-45,8	-9,6	-26,3
grudzień 2022 r.	-34,9	-22,5	-44,9	-15,4	-29,4
czerwiec 2023 r.	-35,8	-26,3	-50,8	-19,4	-33,1
grudzień 2023 r.	-37,3	-25,9	-53,8	-15,5	-33,1
czerwiec 2024 r.	-33,6	-24,9	-47,2	-21,0	-31,7

Najwięcej negatywnych opinii wyrażali użytkownicy gospodarstw prowadzący **produkcję zwierzęcą**, wśród których najbardziej pesymistyczne opinie wyrażali hodowcy bydła mlecznego. Natomiast w przypadku gospodarstw specjalizujących się w **produkcji roślinnej** najwięcej negatywnych opinii wyrażali rolnicy prowadzący uprawy pastewne.

W pierwszym półroczu 2024 r. pogorszenie koniunktury zasygnalizowało 47,6% kierujących gospodarstwem rolnym, a poprawę 4,1%. Pozostali uznali, że sytuacja ich gospodarstw nie uległa zmianie.

¹ Wskaźnik zmiany sytuacji ogólnej gospodarstwa rolnego, obliczany na podstawie dwóch wskaźników częściowych: zmiany sytuacji ogólnej gospodarstwa rolnego oraz przewidywanej sytuacji gospodarstwa rolnego. Wskaźnik zmiany popytu na produkty wytwarzane w gospodarstwie, obliczany na podstawie wskaźników częściowych: zmiany popytu na produkty wytwarzane w gospodarstwie rolnym i prognozy popytu na produkty wytwarzane w gospodarstwie rolnym. Wskaźnik zmiany opłacalności produkcji rolniczej składa się ze wskaźnika zmiany opłacalności produkcji w gospodarstwie rolnym oraz prognozowanej opłacalności produkcji w gospodarstwie rolnym. Wskaźnik zmiany sprzedaży produktów rolnych składa się ze wskaźników prostych dotyczących zmiany sprzedaży produktów roślinnych oraz zmiany sprzedaży produktów zwierzęcych.

Wykres 7. Salda odpowiedzi dotyczące zmian w pierwszym półroczu 2024 r. sytuacji ogólnej gospodarstw rolnych, opłacalności produkcji rolniczej i popytu na produkty rolne



W czerwcu 2024 r. opinia o złej bieżącej ogólnej sytuacji gospodarstw rolnych przeważała nad opiniami przeciwnymi o 18,8 p.proc. Rolnicy negatywnie ocenili bieżącą opłacalność produkcji rolniczej. Przewaga opinii negatywnych nad pozytywnymi wyniosła 37,6 p.proc.

Tablica 8. Salda odpowiedzi dotyczące ocen zmian sytuacji ogólnej gospodarstwa rolnego, opłacalności produkcji rolniczej oraz popytu na produkty rolne²

Okres badania	Zmiana sytuacji ogólnej gospodarstwa rolnego w:		Zmiana opłacalności produkcji rolniczej w:		Zmiana popytu na produkty rolne w:	
	ostatnim półroczu	najbliższym półroczu	ostatnim półroczu	najbliższym półroczu	ostatnim półroczu	najbliższym półroczu
	saldo odpowiedzi w p.proc.					
czerwiec 2021 r.	-27,1	-11,6	-29,8	-15,0	-8,5	-8,4
grudzień 2021 r.	-34,7	-43,6	-40,6	-44,8	-5,9	-19,4
czerwiec 2022 r.	-44,4	-34,6	-52,5	-39,0	-5,9	-14,6
grudzień 2022 r.	-37,3	-32,5	-51,5	-38,2	-23,1	-21,8
czerwiec 2023 r.	-43,5	-28,0	-60,1	-41,5	-30,2	-22,3
grudzień 2023 r.	-50,3	-24,3	-68,2	-39,3	-32,8	-19,0
czerwiec 2024 r.	-43,5	-23,6	-59,5	-34,9	-31,5	-18,3

Najmniej pesymistyczne opinie rolników dotyczyły zmiany popytu na produkty rolne w najbliższym półroczu. W czerwcu 2024 r. gospodarstwa wielokierunkowe bardziej pesymistycznie oceniły koniunkturę niż gospodarstwa specjalizujące się w produkcji roślinnej i zwierzęcej.

² Wyniki badania prezentowane są jako salda odpowiedzi tj. jako różnica między procentowym udziałem odpowiedzi pozytywnych (+) oraz procentowym udziałem odpowiedzi negatywnych (-) bez uwzględniania wariantu neutralnego. Dodatnia wartość wskaźnika oznacza dobrą koniunkturę, zaś ujemna – koniunkturę złą. Wzrost (spadek) wskaźnika oznacza poprawę (pogorszenie) koniunktury z punktu widzenia badanych gospodarstw.

Opracowanie merytoryczne:
Podkarpacki Urząd Wojewódzki

Wojewoda Podkarpacki

Teresa Kubas-Hul

Tel.: 17 867-10-00

e-mail: kancelaria@rzeszow.uw.gov.pl

Rozpowszechnianie:

Rzecznik Prasowy Wojewody Podkarpackiego

tel.: 17 867-12-52

e-mail: rzecznik@rzeszow.uw.gov.pl

Urząd Statystyczny w Rzeszowie

p.o. Dyrektora Teresa Krzezińska

Tel.: 17 853 52 10, 17 853 52 19

e-mail: sekretariatusrze@stat.gov.pl

Informatorium Statystyczne

Tel.: 17 853 57 55



rzeszow.stat.gov.pl



@Rzeszow_STAT



@USRzeszow

Powiązane opracowania

[Komunikaty i biuletyny](#)

Temat dostępny w bazach danych

[Bank Danych Lokalnych](#)

W przypadku cytowania danych Głównego Urzędu Statystycznego prosimy o zamieszczenie informacji: „Źródło danych GUS”, a w przypadku publikowania obliczeń dokonanych na danych opublikowanych przez GUS prosimy o zamieszczenie informacji: „Opracowanie własne na podstawie danych GUS”.