

Turystyka w województwie podkarpackim w 2024 r.

(dane dotyczą turystycznych obiektów noclegowych posiadających 10 lub więcej miejsc noclegowych)

29.05.2025 r.

↑ 1,8%

Wzrost liczby turystów w turystycznych obiektach noclegowych w województwie podkarpackim w porównaniu z 2023 r.

W 2024 r. z noclegów w turystycznych obiektach noclegowych skorzystało 1,2 mln osób (o 1,8% więcej niż rok wcześniej). Odnotowano natomiast spadek liczby udzielonych noclegów o 1,4% w porównaniu z 2023 r.

Turystyczna baza noclegowa

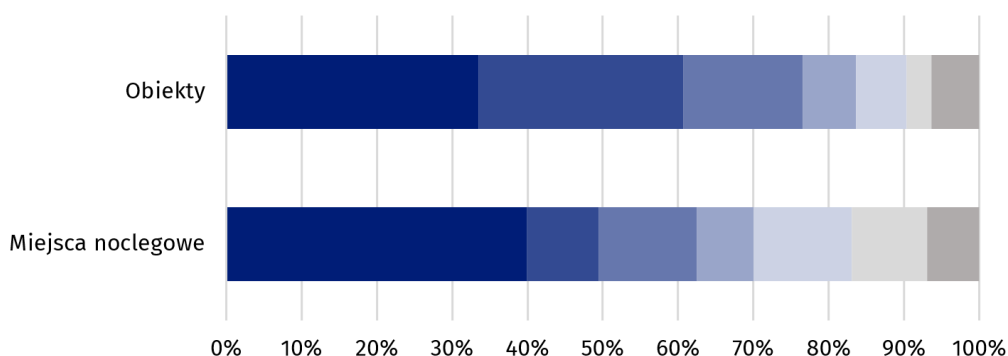
W końcu lipca 2024 r. w województwie podkarpackim działalność prowadziły 643 turystyczne obiekty noclegowe, w tym m.in. 133 hotele, 175 pokoi gościnnych/kwater prywatnych i kwater agroturystycznych, 92 zespoły domków turystycznych, 46 schronisk (łącznie ze schroniskami młodzieżowymi i szkolnymi schroniskami młodzieżowymi), 24 ośrodki wczasowe oraz 21 zakładów uzdrowiskowych. Z ogólnej liczby obiektów ponad 3/4 było placówkami całorocznymi. W 2024 r. obiekty noclegowe dysponowały 34,6 tys. miejsc, w tym 27,7 tys. (tj. 80,1%) było dostępnych dla turystów przez cały rok. W porównaniu z poprzednim rokiem liczba miejsc noclegowych była większa o 4,3%.

Wskaźnik gęstości bazy noclegowej, mierzony liczbą miejsc noclegowych przypadających na 1 km² powierzchni województwa, w 2024 r. wyniósł 1,9 i był wyższy o 0,1 względem 2023 r. Dla kraju wartość tego wskaźnika wyniosła 2,7.

W końcu lipca 2024 r. dla turystów przygotowanych było 34,6 tys. miejsc noclegowych, tj. o 1,4 tys. więcej niż rok wcześniej

Wykres 1. Struktura turystycznych obiektów noclegowych i miejsc noclegowych w 2024 r.

Stan na 31.07



- Obiekty hotelowe
- Pokoje gościnne i kwatery agroturystyczne
- Kempingi, pola biwakowe, zespoły domków turystycznych
- Schroniska (łącznie ze schroniskami młodzieżowymi i szkolnymi schroniskami młodzieżowymi)
- Ośrodki wczasowe, kolonijne, szkoleniowo-wypoczynkowe
- Zakłady uzdrowiskowe
- Pozostałe obiekty

Podobnie jak w poprzednich latach, w 2024 r. najwięcej miejsc noclegowych dla turystów oferowały hotele – 10,0 tys. (29,0%). Spośród pozostałych rodzajów obiektów stosunkowo dużo miejsc posiadały zespoły domków turystycznych – 3,6 tys. i zakłady uzdrowiskowe – 3,4 tys. Nieco mniej miejsc noclegowych znajdowało się w ośrodkach wczasowych i innych obiektach hotelowych – po 2,7 tys.

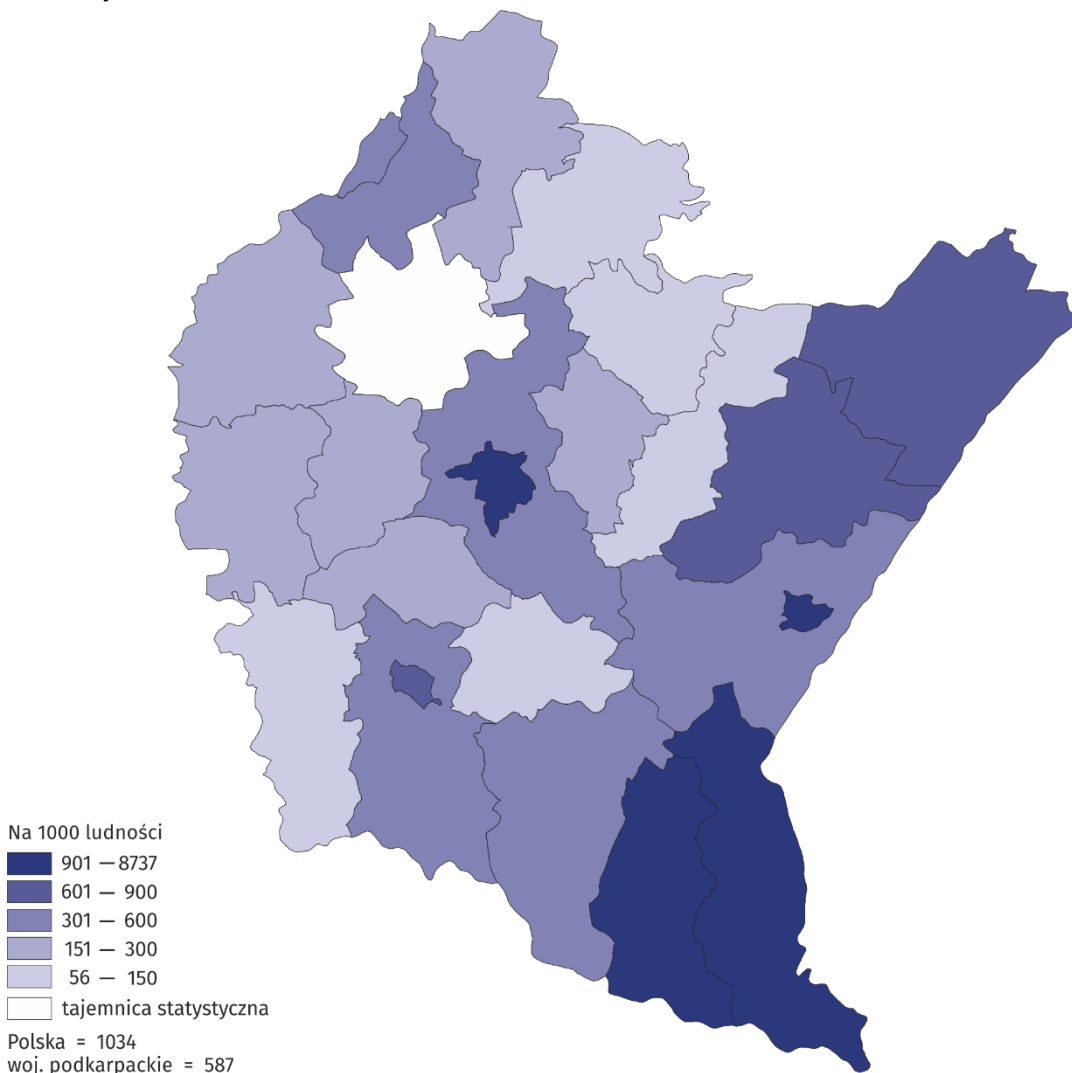
Średnio jeden obiekt noclegowy liczył 54 miejsca i była to wartość znacznie niższa od średniej krajowej wynoszącej 81. W turystycznych obiektach noclegowych zlokalizowanych na terenie województwa funkcjonowały 392 placówki gastronomiczne (o 22 mniej niż rok wcześniej), w tym 181 restauracji (w 2023 r. – 183) oraz 93 bary (w tym kawiarnie), których w 2023 r. było 106.

Wykorzystanie turystycznych obiektów noclegowych

W ubiegłym roku w turystycznych obiektach noclegowych w województwie podkarpackim przebywało 1,2 mln osób (o 1,8% więcej niż w 2023 r.). W przeliczeniu na 1000 ludności województwa liczba korzystających z noclegów wyniosła 587 wobec 1034 dla Polski. Pod względem wielkości tego wskaźnika Podkarpacie zajmowało 12. miejsce w kraju.

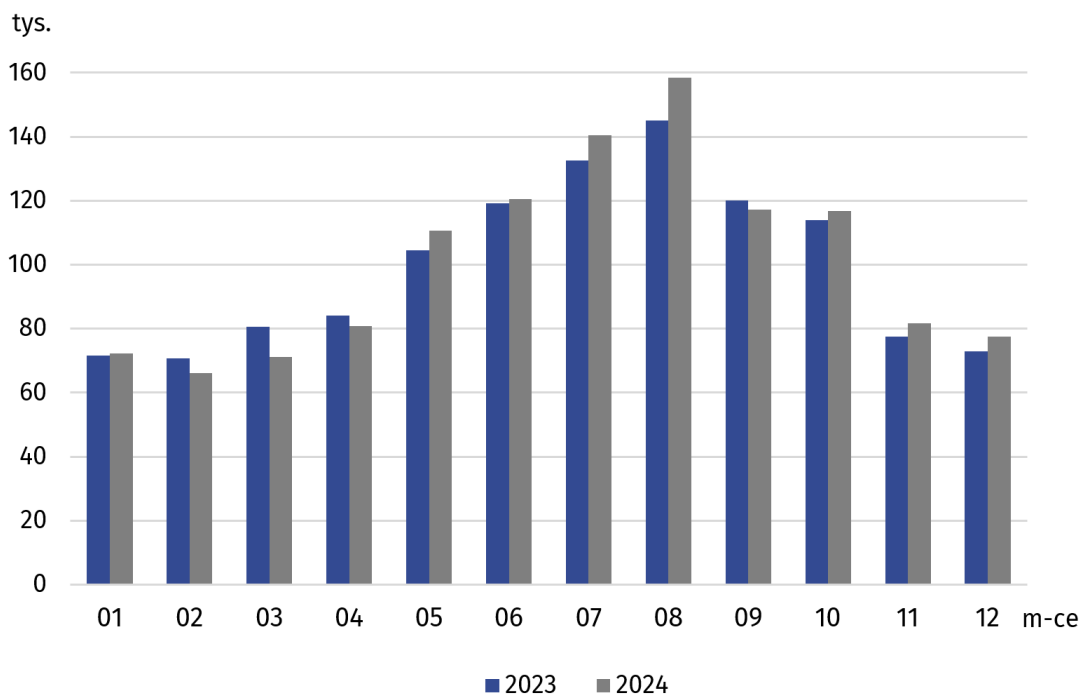
W 2024 r. liczba turystów zagranicznych korzystających z noclegów wyniosła 153,4 tys. (spadek o 17,6% względem poprzedniego roku)

Mapa 1. Korzystający z turystycznych obiektów noclegowych na 1000 ludności według powiatów w 2024 r.



Wskaźnik rozwoju bazy noclegowej¹ wyniósł 35,1 (w kraju – 46,3). Średnio jeden turysta korzystał w 2024 r. z 2,9 noclegu (w kraju – 2,5 noclegu). W porównaniu z 2023 rokiem średni pobyt był o 0,1 noclegu krótszy zarówno dla województwa jak i dla Polski. Najdłuższe średnie pobyty turystów odnotowano w zakładach uzdrowiskowych – 16,3 noclegu, a następnie w ośrodkach kolonijnych i innych turystycznych obiektach noclegowych – po 4,4 noclegu. Średnio najkrócej turyści nocowali w schroniskach młodzieżowych – 1,5 noclegu. Średni czas pobytu turysty krajowego w obiekcie noclegowym na Podkarpaciu wyniósł 3 noce, natomiast turyści zagranicznego – 2,4 nocy.

Wykres 2. Turyści korzystający z noclegów w turystycznych obiektach noclegowych według miesięcy



Struktura korzystających z poszczególnych rodzajów obiektów na przestrzeni kolejnych lat nie uległa większym zmianom. W 2024 r. najwięcej turystów korzystało z noclegów w hotelach (58,3%). W innych obiektach hotelowych nocowało 7,1% turystów, w ośrodkach wczasowych – 6,2%, w zespołach domków turystycznych – 5,9% i w zakładach uzdrowiskowych – 4,4%.

W porównaniu z 2023 r. największy (ponad 14-krotny) wzrost liczby osób nocujących odnotowano w ośrodkach kolonijnych. Więcej turystów wybrało również noclegi, m.in. na polach biwakowych (o 80,8%), w ośrodkach wczasowych (o 52,5%), zespołach domków turystycznych (o 33,1%), kwaterach agroturystycznych (o 20,1%) i na kempingach (o 19,3%). Spadek liczby turystów odnotowano natomiast w schroniskach młodzieżowych (o 27,3%), hostelach (o 7,5%), hotelach (o 5,7%), zakładach uzdrowiskowych (o 1,5%) i domach wycieczkowych (o 0,6%).

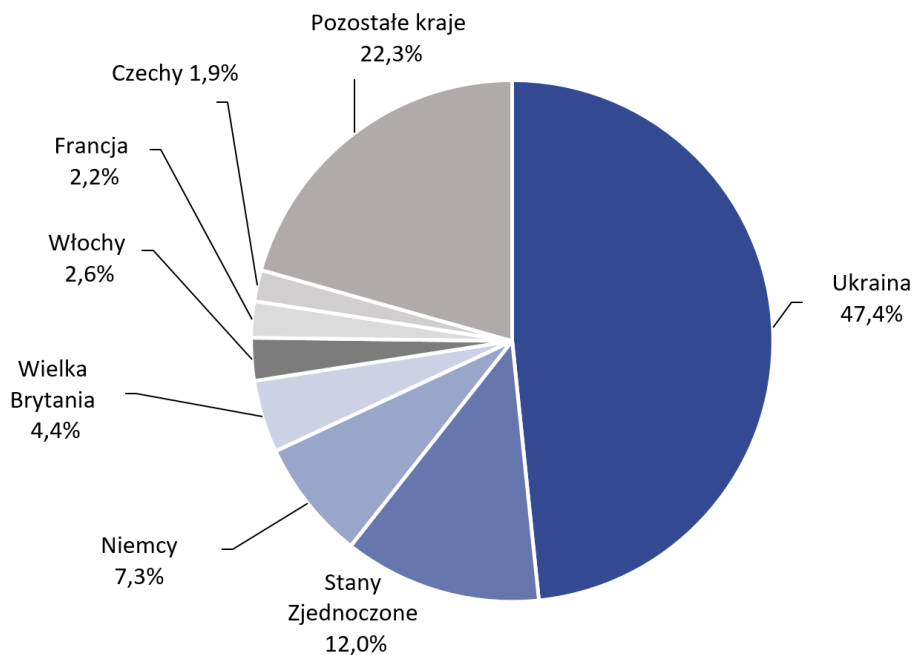
Wśród osób przebywających w turystycznych obiektach noclegowych odnotowano 153,4 tys. turystów zagranicznych, którzy stanowili 12,6% ogółu korzystających z turystycznej bazy noclegowej w województwie podkarpackim (spadek o 17,6% względem 2023 r.). Goście z zagranicy, podobnie jak w latach poprzednich, preferowali głównie noclegi w hotelach. Zatrzymało się w nich 129,1 tys., tj. 84,2% ogółu turystów zagranicznych.

W 2024 r. województwo podkarpackie odwiedziło 72,7 tys. turystów z Ukrainy, tj. o 13,9% mniej niż rok wcześniej

¹ Liczba korzystających z noclegów w odniesieniu do liczby miejsc noclegowych w obiektach.

Najlichnieszą grupę turystów zagranicznych stanowili obywatele Ukrainy² – 72,7 tys. osób (47,4%). W porównaniu z 2023 r. było ich o 13,9% mniej. W grupie pozostałych turystów zagranicznych najwięcej osób przybyło ze Stanów Zjednoczonych – 18,4 tys. (z czego 13,2 tys. nocowało w obiektach w Rzeszowie), a następnie z Niemiec – 11,2 tys. oraz Wielkiej Brytanii – 6,8 tys. Spośród ogółu turystów zagranicznych przybyłych na Podkarpacie blisko połowa (44,4%) nocowała w obiektach zlokalizowanych w Rzeszowie.

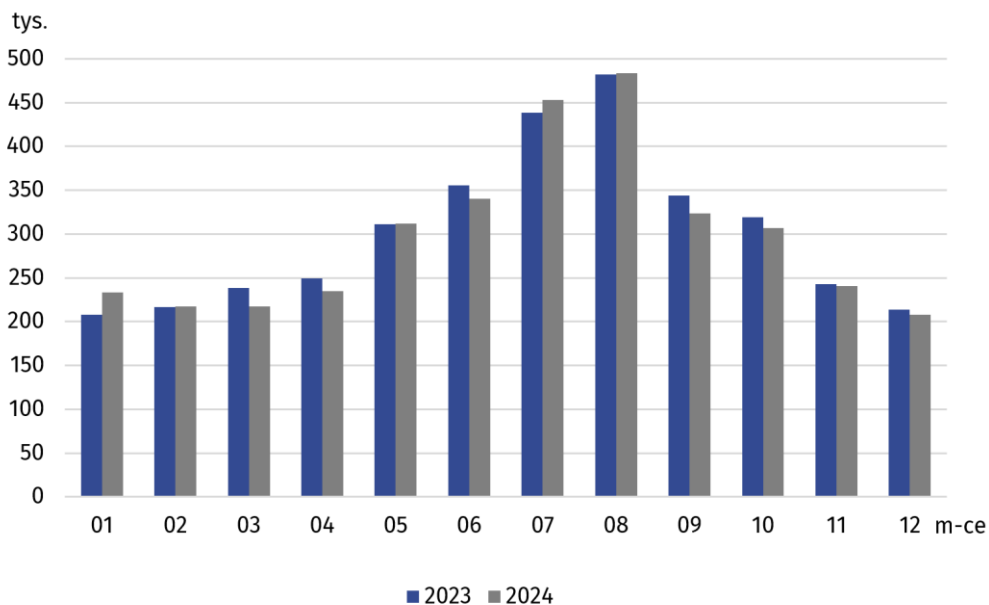
Wykres 3. Turyści zagraniczni korzystający z noclegów w turystycznych obiektach noclegowych w 2024 r.



W 2024 r. w turystycznych obiektach noclegowych zlokalizowanych w województwie podkarpackim udzielono 3,6 mln noclegów (o 1,4% mniej niż w poprzednim roku). Ponad 1/3 noclegów (1,3 mln) została udzielona w hotelach. Turystom zagranicznym udzielono 369,2 tys. noclegów, tj. o 13,3% mniej niż w poprzednim roku.

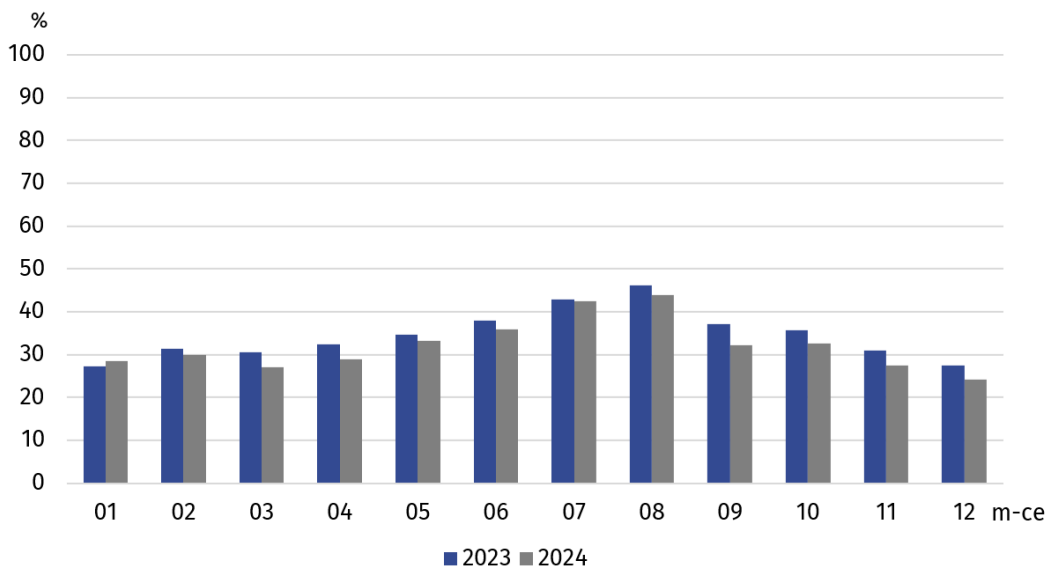
² Obiekty noclegowe jako turystów z Ukrainy wykazywały osoby rezerwujące noclegi osobiście w obiekcie, telefonicznie lub za pomocą portali rezerwacyjnych, takich jak Booking.com i opłacały swój pobyt z własnych środków. Nie były uwzględniane w tej grupie osoby identyfikujące się jako uchodźcy, których pobyt finansowany był ze środków zewnętrznych lub gdy pokrywał go sam obiekt noclegowy.

Wykres 4. Noclegi udzielone w turystycznych obiektach noclegowych według miesiący



W grupie pozostałych obiektów największą liczbę udzielonych noclegów odnotowano w zakładach uzdrowiskowych – 872,1 tys., tj. 24,4% ogółu noclegów. Znacznie mniejszą liczbę natomiast wykazano w ośrodkach wczasowych – 261,5 tys. (tj. 7,3%), zespołach domków turystycznych – 231,9 tys. (tj. 6,5%) oraz ośrodkach szkoleniowo-wypoczynkowych – 147,3 tys. (tj. 4,1%).

Wykres 5. Stopień wykorzystania miejsc noclegowych według miesiący



Stopień wykorzystania miejsc noclegowych w 2024 r. wyniósł 32,8% i był o 2,4 p.proc. mniejszy niż przed rokiem i o 7,3 p.proc. niższy w porównaniu ze stopniem wykorzystania dla Polski (40,1%). Podobnie jak w latach poprzednich w największym stopniu wykorzystane były miejsca noclegowe w zakładach uzdrowiskowych (71,2%).

Tablica 1. Wybrane dane o turystycznych obiektach noclegowych w 2024 r.

Wyszczególnienie	Obiekty	Miejsca noclegowe	Turyści korzystający z noclegów		Udzielone noclegi	
			ogółem	w tym turyści zagraniczni	ogółem	w tym turystom zagranicznym
			stan na 31.07		w tysiącach	
Ogółem	643	34 598	1 214,0	153,4	3 569,9	369,2
w tym						
hotele	133	10 043	707,6	129,1	1 340,1	294,4
pensjonaty	14	831	16,7	0,5	51,7	1,1
inne obiekty hotelowe	61	2 702	86,0	7,0	187,9	14,9
schroniska ^a	46	2 629	38,7	6,0	110,0	20,6
ośrodki wczasowe	24	2 737	75,3	0,1	261,5	0,3
ośrodki szkoleniowo-wypoczynkowe	18	1 693	45,7	0,8	147,3	7,1
zespoły domków turystycznych	92	3 559	71,2	0,2	231,9	0,8
zakłady uzdrowskowe	21	3 434	53,4	0,0	872,1	0,3
pokoje gościnne i kwatery agroturystyczne	175	3 317	53,3	4,4	153,6	13,4

^a Łącznie ze schroniskami młodzieżowymi i szkolnymi schroniskami młodzieżowymi.

Turystyka w regionie Bieszczadów i Beskidu Niskiego

Najbardziej atrakcyjna dla turystów jest południowa i południowo-wschodnia część województwa podkarpackiego, obejmująca Bieszczady i Beskid Niski. Powiaty na tym obszarze (umownie przyjęto: bieszczadzki, jasielski, krośnieński, leski, sanocki) zajmują 27,8% powierzchni województwa i skupiają 17,0% jego ludności.

Na terenie wymienionych powiatów znajduje się prawie 60% turystycznych obiektów noclegowych województwa, w tym m.in. 100% schronisk i kempingów, 88,0% zespołów domków turystycznych, 85,7% pensjonatów i zakładów uzdrowskowych oraz 83,3% ośrodków wczasowych. Ponad połowa obiektów z tego regionu działa w powiecie leskim (50,1%).

Region Bieszczadów i Beskidu Niskiego odwiedziło 440,9 tys. turystów, tj. ponad 1/3 ogółu turystów odwiedzających województwo podkarpackie

Turystyka na obszarze Bieszczadów i Beskidu Niskiego ma charakter typowo sezonowy. Na tym terenie znajduje się ponad 80% wszystkich sezonowych obiektów działających w województwie.

Tablica 2. Turystyczna baza noclegowa w regionie Bieszczadów i Beskidu Niskiego oraz jej wykorzystanie w 2024 r.

Wyszczególnienie	2024		2023=100
	w liczbach bezwzględnych	województwo podkarpackie=100	
Turystyczne obiekty noclegowe ^a	373	58,0	107,5
Miejsca noclegowe ^a	18 529	53,6	105,0
Turyści korzystający z noclegów (w tys.)	440,9	36,3	116,3
w tym w okresie lipiec-sierpień	138,2	46,2	119,5
w tym turyści zagraniczni	7,6	4,9	98,3
Udzielone noclegi (w tys.)	1 835,8	51,4	104,2
w tym w okresie lipiec-sierpień	560,4	59,8	105,8
w tym turystom zagranicznym	23,2	6,3	89,0

^a Stan na 31.07

Struktura bazy noclegowej regionu Bieszczadów i Beskidu Niskiego różni się od struktury bazy noclegowej całego województwa podkarpackiego. W województwie obiekty hotelowe stanowiły 33,4% wszystkich obiektów, podczas gdy w ww. regionie to jedynie 16,9%. W Bieszczadach i Beskidzie Niskim dominują pozostałe obiekty (z wyłączeniem kempingów i pól biwakowych), których udział wyniósł 81,0%, a w województwie podkarpackim – 65,0%.

W 2024 r. spośród ogółu turystów, którzy przyjechali na Podkarpacie, ponad 1/3 wybrała noclegi w obiektach zlokalizowanych w regionie Bieszczadów i Beskidu Niskiego. Obszar ten odwiedzali głównie turyści z Polski. W 2024 r. wśród 440,9 tys. turystów ogółem z noclegów skorzystało tylko 7,6 tys. turystów zagranicznych (tj. 1,7% ogółu).

Stopień wykorzystania miejsc noclegowych w 2024 r. w regionie wyniósł 33,6% wobec 32,8% dla województwa. W porównaniu z 2023 r. nastąpił spadek wartości tego wskaźnika o 1,1 p.proc. w regionie, a o 2,4 p.proc. w województwie.

Turystyka uzdrowiskowa

27 października 2022 r. obszar ochrony uzdrowiskowej Latoszyn uzyskał status uzdrowiska i tym samym dołączył do znajdujących się na terenie województwa podkarpackiego pozostałych 4 funkcjonujących uzdrowisk. Ze względu na położenie geograficzne 3 z nich: Iwonicz Zdrój, Rymanów i Polańczyk (w gminie Solina) to tzw. uzdrowiska podgórskie wykorzystujące w leczeniu zasoby wód mineralnych, a jedno – Horyniec Zdrój to uzdrowisko nizinne, znane także ze stosowania wysokiej jakości borowin. Uzdrowisko Latoszyn oferuje kuracuszom przede wszystkim kąpiele z zastosowaniem naturalnej wody siarczanowo-wapniowej.

W końcu lipca 2024 r. na Podkarpaciu funkcjonowało 21 zakładów uzdrowiskowych, które stanowiły 3,3% turystycznych obiektów noclegowych ogółem, dysponując 9,9% ogólnej liczby miejsc noclegowych oferowanych przez wszystkie turystyczne obiekty noclegowe działające na Podkarpaciu (w kraju odpowiednio 2,0% i 4,7%). Zakłady uzdrowiskowe województwa podkarpackiego stanowiły 10,3% wszystkich obiektów tego typu w Polsce, a oferowane w tych obiektach miejsca noclegowe – 8,6%.

W województwie podkarpackim, podobnie jak w kraju, zakłady uzdrowiskowe należą do największych obiektów pod względem średniej liczby miejsc noclegowych. W 2024 r. zakład uzdrowiskowy w województwie dysponował przeciętnie 164 miejscami (w Polsce – 195).

W zakładach uzdrowiskowych województwa podkarpackiego w 2024 r. przebywało 53,4 tys. osób, co stanowiło 6,4% korzystających z zakładów uzdrowiskowych w Polsce. W odniesieniu do roku 2023 liczba turystów przebywających w zakładach uzdrowiskowych była mniejsza o 1,5%.

Tablica 3. Zakłady uzdrowiskowe w województwie podkarpackim w 2024 r.

GMINY a – w liczbach bezwzględnych b – w odsetkach	Obiekty	Miejsca noclegowe	Turyści korzystający z noclegów	Udzielone noclegi	
					stan na 31.07
Ogółem	a	21	3434	53,4	872,1
	b	100,0	100,0	100,0	100,0
Horyniec Zdrój	a	3	699	13,3	188,7
	b	14,3	20,4	24,8	21,6
Iwonicz Zdrój	a	8	1180	16,4	265,7
	b	38,1	34,4	30,7	30,5
Rymanów	a	5	560	8,2	153,8
	b	23,8	16,3	15,4	17,6
Solina	a	5	995	15,5	263,9
	b	23,8	29,0	29,1	30,3

W przypadku cytowania danych Głównego Urzędu Statystycznego prosimy o zamieszczenie informacji: „Źródło danych GUS”, a w przypadku publikowania obliczeń dokonanych na danych opublikowanych przez GUS prosimy o zamieszczenie informacji: „Opracowanie własne na podstawie danych GUS”.

Turystom korzystającym z zakładów uzdrowiskowych w 2024 r. udzielono 872,1 tys. noclegów, co stanowiło 24,4% wszystkich noclegów udzielonych w turystycznych obiektach noclegowych w województwie podkarpackim

Opracowanie merytoryczne:
Urząd Statystyczny w Rzeszowie

p.o. Dyrektora Teresa Krzemińska
Tel.: 17 853 52 10, 17 853 52 19


Rzeczpospolita
Informatorium Statystyczne


Tel.: 17 853 57 55

Podkarpacki Ośrodek Badań Regionalnych

Tel.: 17 853 52 10, 17 853 52 19

e-mail: sekretariatusrze@stat.gov.pl

 rzeszow.stat.gov.pl

 @Rzeszow_STAT

 @USRzeszow

Powiązane opracowania

[Wykorzystanie turystycznych obiektów noclegowych w 2024 roku.](#)

[Turystyka w 2023 r.](#)

Temat dostępny w bazach danych

[Bank Danych Lokalnych](#)

Ważniejsze pojęcia dostępne w słowniku

[Turysta](#)

[Turystyczny obiekt noclegowy](#)

[Miejsca noclegowe w turystycznych obiektach noclegowych](#)

[Turyści zagraniczni w turystycznych obiektach noclegowych](#)

[Noclegi udzielone w turystycznych obiektach noclegowych](#)

[Długość pobytu](#)

[Stopień wykorzystania miejsc noclegowych w turystycznych obiektach noclegowych](#)