

# Rolnictwo w województwie podkarpackim

31.12.2024 r.

## SKUP

### ZBOŻA

W listopadzie br. skup **zbóż podstawowych** (z mieszankami zbożowymi bez ziarna siewnego) był większy (o 22,3%) niż przed rokiem. Większe niż przed rokiem były dostawy do skupu zarówno pszenicy (o 18,5%), jak i żyta (o 73,1%). W skali miesiąca odnotowano spadek (o 9,4%) dostaw do skupu zbóż podstawowych (z mieszankami zbożowymi bez ziarna siewnego), w tym mniej skupiono pszenicy (o 5,4%), a skup żyta był o 4,3% większy.

Tablica 1. Skup zbóż<sup>a</sup>

Wyszczególnienie	Lipiec-listopad 2024		Listopad 2024		
	w tonach	zmiana do analogicznego okresu 2023	w tonach	zmiana do listopada 2023	zmiana do października 2024
Ziarno zbóż podstawowych <sup>b</sup>	116 937	+22,1%	8 597	+22,3%	-9,4%
w tym:					
pszenica	96 673	+17,9%	7 346	+18,5%	-5,4%
żyto	2 832	+0,2%	310	+73,1%	+4,3%
Kukurydza	114 140	-31,6%	9 987	-85,5%	-86,8%

a Bez skupu realizowanego przez osoby fizyczne. b Obejmuje: pszenicę, żyto, jęczmień, owies, pszenżyto; łącznie z mieszankami zbożowymi, bez ziarna siewnego.

**Skup zbóż podstawowych** (z mieszankami zbożowymi bez ziarna siewnego) w okresie lipiec-listopad 2024 r. wyniósł 116,9 tys. ton i był o 22,1% większy niż w analogicznym okresie poprzedniego roku. Skup pszenicy w tym okresie był większy o 17,9%, jak i żyta o 0,2%.

### ŻYWIEC RZEŹNY

**Skup żywca rzeźnego** w wadze żywej w listopadzie br. wyniósł 2,6 tys. ton (o 3,2% więcej niż przed rokiem). Większe były dostawy do skupu bydła (o 39,0%) i trzody chlewnej (o 8,7%), a mniej skupiono drobiu (o 7,2%). W skali miesiąca odnotowano spadek skupu żywca rzeźnego w wadze żywej (o 12,5%), o czym zadecydował niższy skup drobiu (o 13,8%), trzody chlewnej (o 13,7%) i bydła (o 5,0%).

↑ 22,3%

wzrost skupu zbóż podstawowych w listopadzie r/r

↑ 3,2%

wzrost skupu żywca rzeźnego w listopadzie r/r

**Tablica 2. Skup podstawowych produktów zwierzęcych<sup>a</sup>**

Wyszczególnienie	Styczeń-listopad 2024		Listopad 2024		
	w tonach	zmiana do analogicznego okresu 2023	w tonach	zmiana do listopada 2023	zmiana do października 2024
Żywiec rzeźny <sup>b</sup>	36 365	+5,5%	2 554	+3,2%	-12,5%
w tym:					
bydło (bez cieląt)	3 673	+13,8%	193	+39,0%	-5,0%
trzoda chlewna	17 241	+13,6%	1 298	+8,7%	-13,7%
drób	15 003	-3,9%	1 036	-7,2%	-13,8%

a W okresie lipiec-listopad bez skupu realizowanego przez osoby fizyczne. b Obejmuje: bydło, cielęta, trzodę chlewną, owce, konie i drób; w wadze żywej.

Według stanu w czerwcu 2024 r. **pogłowie trzody chlewnej** liczyło 78,6 tys. sztuk i było o 6,0% większe niż w czerwcu 2023 r. Pogłowie loch na chów, którego wielkość świadczy o nastawieniach produkcyjnych w chowie trzody i jednocześnie określa aktualne możliwości reprodukcyjne stada, w porównaniu z czerwcem 2023 r., zmniejszyło się (o 10,3%), w tym pogłowie loch prośnych – o 20,3%. Stado prosiąt liczyło 13,8 tys. sztuk i było mniejsze o 21,3% w porównaniu z czerwcem 2023 r. Pogłowie grup decydujących o wielkości produkcji (łącznie warchlaków i tuczników) zwiększyło się w odniesieniu do czerwca 2023 r. (o 18,1%).

**Tablica 3. Pogłowie trzody chlewnej<sup>a</sup> według stanu w dniu 1 czerwca 2024 r.**

Wyszczególnienie	W sztukach	Udział w pogłowie ogółem	zmiana do czerwca 2023
Ogółem	78 568	100,0%	+6,0%
Prosięta o wadze do 20 kg	13 787	17,5%	-21,3%
Warchlaki o wadze od 20 kg do 50 kg	29 018	36,9%	+68,2%
Trzoda chlewna o wadze 50 kg i więcej:	35 763	45,5%	-9,1%
na ubój (tuczniki)	29 060	37,0%	-9,0%
na chów	6 703	8,5%	-9,6%
w tym lochy	6 483	8,3%	-10,3%
w tym prośne	4 202	5,3%	-20,3%

a Dane wstępne.

W czerwcu 2024 r. **pogłowie bydła** ogółem liczyło 74,1 tys. sztuk i było mniejsze (o 1,2%) niż w czerwcu 2023 r. Zmniejszyło się pogłowie bydła 2-letniego i starszego (o 3,0%), w tym pogłowie krów było mniejsze (o 2,0%) oraz pogłowie cieląt (o 0,2%). Pogłowie młodego bydła w wieku od 1 roku do 2 lat było wyższe niż przed rokiem o 3,2%.

↓1,2%

spadek pogłowia bydła w czerwcu r/r

**Tablica 4. Pogłowie bydła<sup>a</sup> według stanu w dniu 1 czerwca 2024 r.**

Wyszczególnienie	W sztukach	Udział w pogłowie ogółem	zmiana do czerwca 2023
Ogółem	74 101	100,0%	-1,2%
Cielęta poniżej 1 roku	18 187	24,5%	-0,2%
Młode bydło w wieku 1-2 lat	14 441	19,5%	+3,2%
Bydło 2-letnie i starsze	41 473	56,0%	-3,0%
w tym krowy	35 718	48,2%	-2,0%

a Dane z systemu Identyfikacji i Rejestracji Zwierząt (IRZ) Agencji Restrukturyzacji i Modernizacji Rolnictwa; pogłowie według siedziby stada.

## MLEKO

**Skup mleka** w listopadzie br. był niższy w porównaniu z analogicznym miesiącem 2023 r. (o 1,2%), jak i w odniesieniu do października br. (o 13,3%).

↓1,2%

spadek skupu mleka w listopadzie r/r

**Tablica 5. Skup mleka**

Wyszczególnienie	Styczeń-listopad 2024		Listopad 2024		
	w tys. litrów	zmiana do analogicznego okresu 2023	w tonach	zmiana do listopada 2023	zmiana do października 2024
Mleko	87 044	-2,8%	6 993	-1,2%	-13,3%

## CENY

W listopadzie br. **ceny skupu zbóż** podstawowych (łącznie z paszowymi bez ziarna siewnego) wyniosły 83,17 zł za 1 dt i były wyższe niż przed rokiem (o 7,3%) i wyższe w odniesieniu do cen sprzed miesiąca (o 7,5%).

↑ 7,3%

wzrost cen skupu zbóż podstawowych w listopadzie r/r

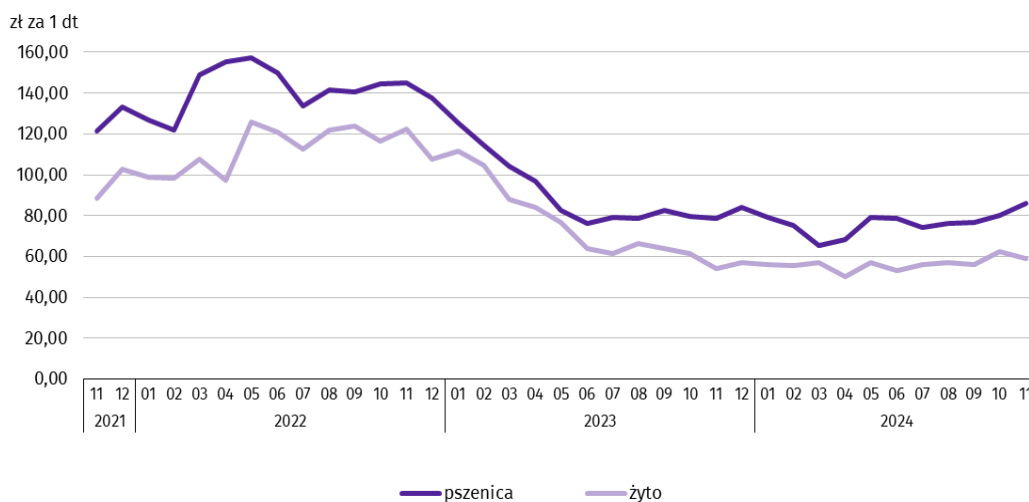
**Tablica 6. Przeciętne ceny skupu podstawowych produktów rolnych**

Wyszczególnienie	Listopad 2024			Styczeń-listopad 2024	
	zł	zmiana do listopada 2023	zmiana do października 2024	zł	zmiana do analogicznego okresu 2023
Ziarno zbóż <sup>a</sup> za 1 dt:					
pszenica	85,96	+9,4%	+7,1%	75,69	-14,6%
żyto	59,21	+10,0%	-4,8%	56,63	-21,3%
Kukurydza	69,12	+53,7%	+16,0%	62,69	+7,6%
Ziemniaki <sup>b</sup> za 1 dt	81,64	-2,5%	+13,9%	94,79	+0,8%
Żywiec rzeźny za 1 kg wagi żywej, w tym:					
bydło (bez cieląt)	9,89	+4,3%	0,0%	9,86	-0,6%
trzoda chlewna	6,41	-16,1%	-6,8%	7,15	-14,1%
drób	5,40	+11,1%	-2,9%	5,38	-8,3%
Mleko za 1 l	2,31	+17,3%	+6,5%	2,00	-2,4%

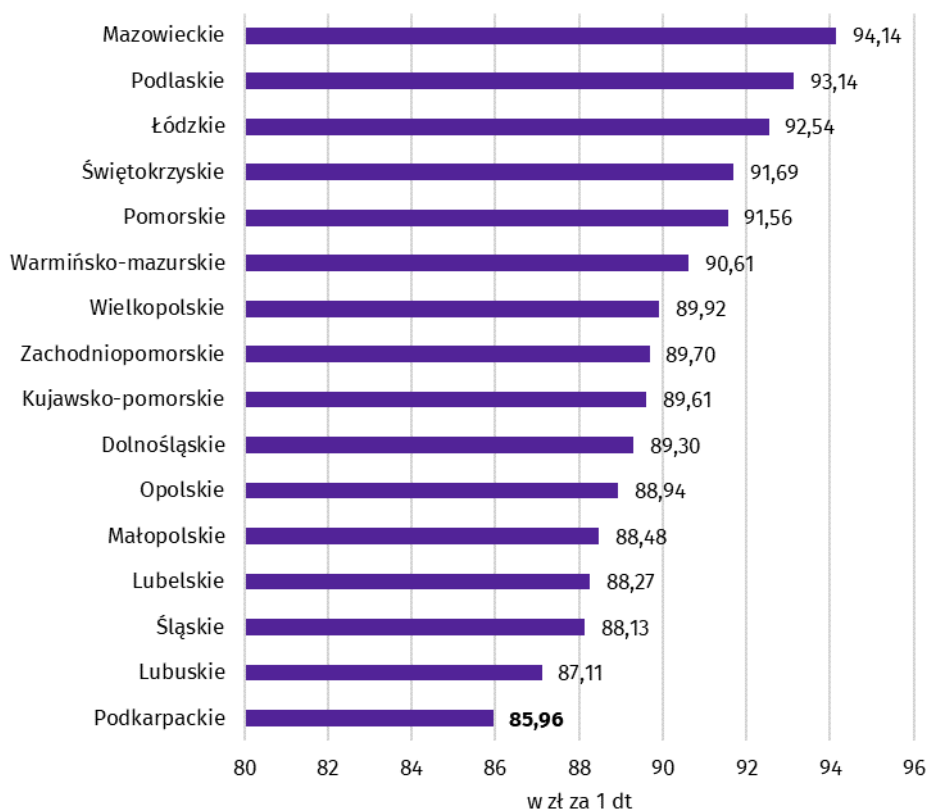
a Bez ziarna siewnego.

Cena pszenicy dostarczonej do skupu przez producentów z województwa podkarpackiego była wyższa w skali roku (o 9,4%) i wyższa niż przed miesiącem (o 7,1%). Cena skupu żyta była wyższa w porównaniu z ceną sprzed roku (o 10,0%), a niższa w odniesieniu do ceny sprzed miesiąca (o 4,8%).

**Wykres 1. Przeciętne ceny skupu zbóż**

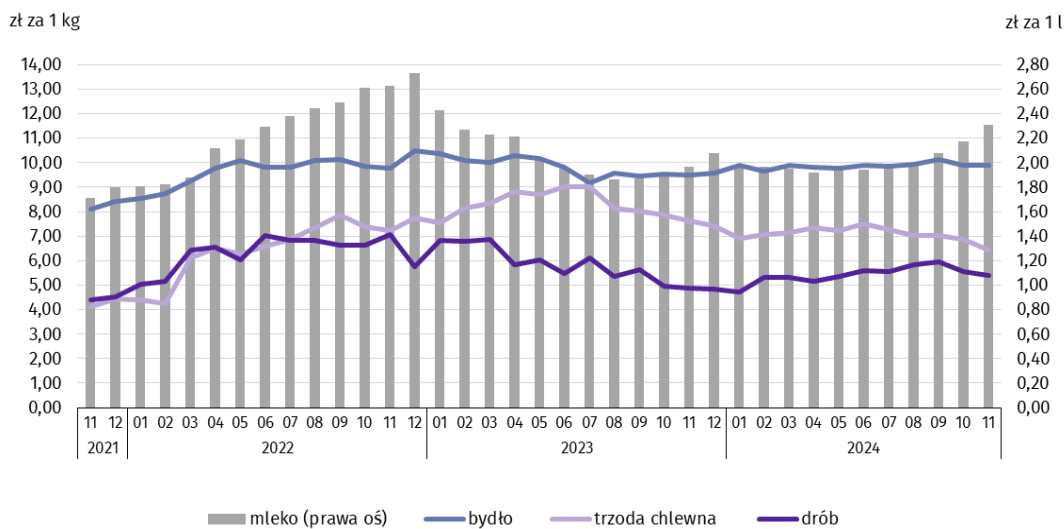


**Wykres 2. Przeciętne ceny skupu pszenicy w listopadzie 2024 r.**



Za 1 dt **ziemniaków** w skupie w listopadzie br. płacono średnio 81,64 zł (o 2,5% mniej niż przed rokiem, a o 13,9% więcej niż w październiku 2024 r.).

**Wykres 3. Przeciętne ceny skupu żywca i mleka**

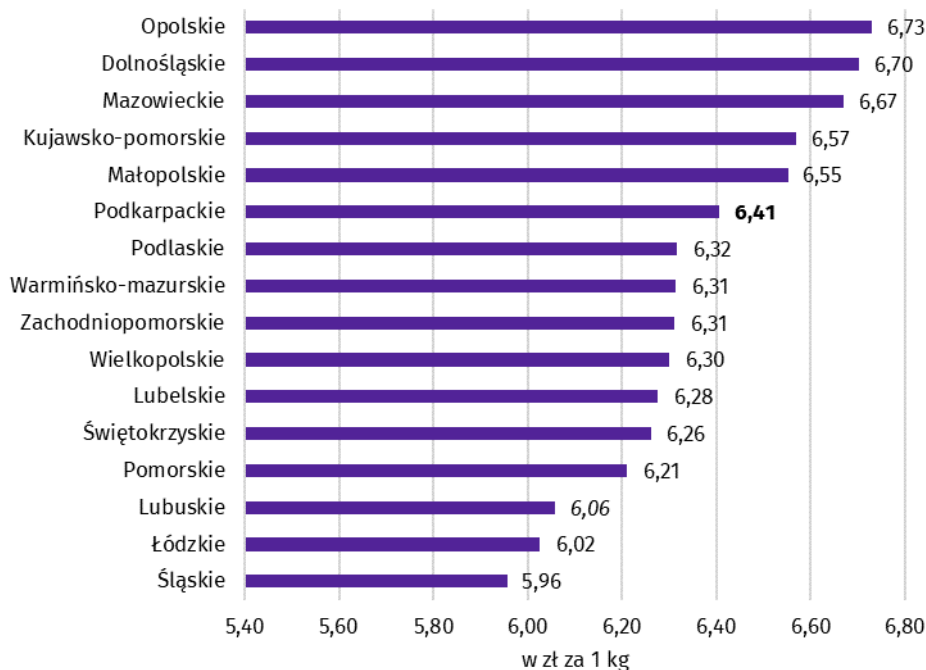


W listopadzie br. cena 1 kg **żywca wieprzowego** w skupie wyniosła 6,41 zł była niższa w porównaniu z cenami sprzed roku (o 16,1%), jak i w porównaniu z październikiem br. (o 6,8%).

**↓ 16,1%**

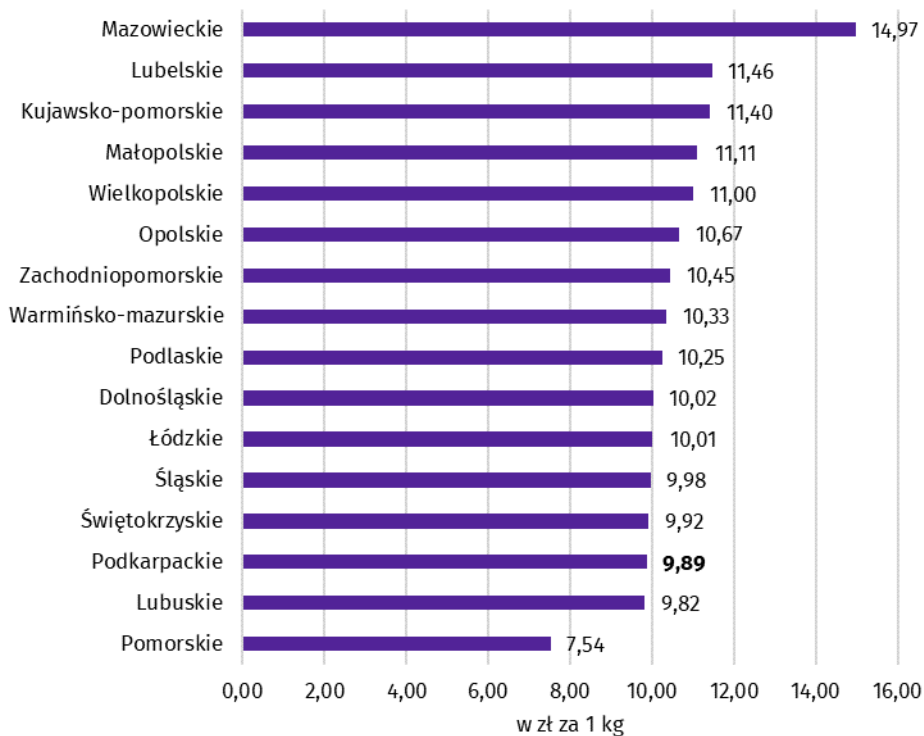
spadek cen skupu żywca wieprzowego w listopadzie r/r

**Wykres 4. Przeciętne ceny skupu żywca wieprzowego w listopadzie 2024 r.**



**Ceny skupu żywca wołowego** utrzymały się na poziomie sprzed miesiąca, a wzrosły w skali roku. Za 1 kg żywca wołowego w listopadzie br. płacono 9,89 zł (o 4,3% więcej niż w listopadzie 2023 r.).

**Wykres 5. Przeciętne ceny skupu żywca wołowego w listopadzie 2024 r.**

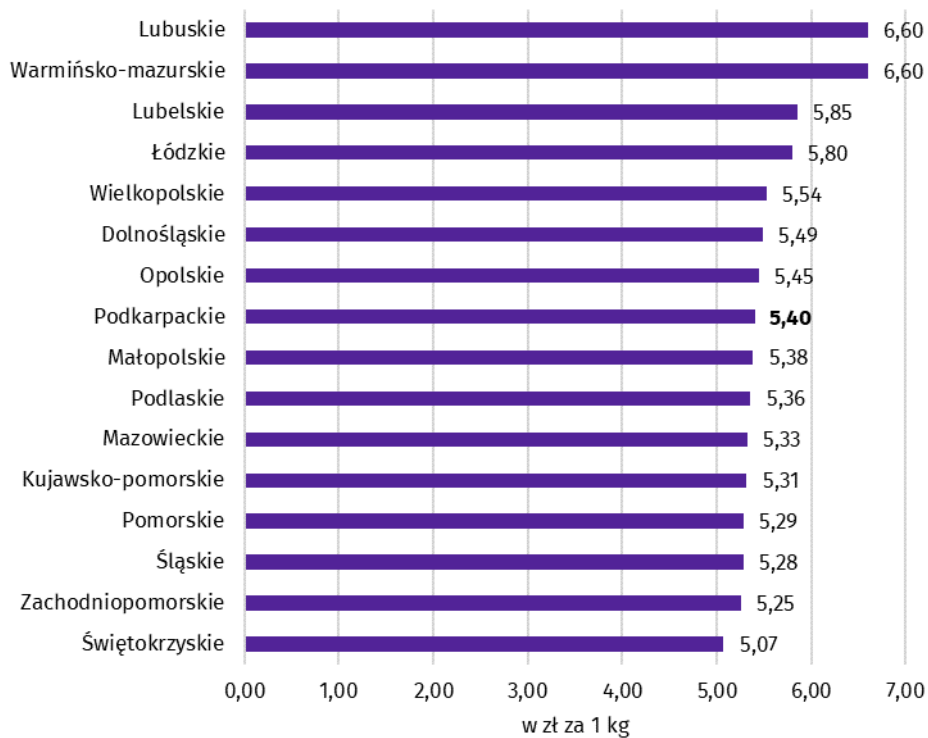


W listopadzie br. **średnia cena skupu 1 kg żywca drobiowego** wyniosła 5,40 zł i była wyższa niż przed rokiem (o 11,1%), a niższa w odniesieniu do miesiąca poprzedniego (o 2,9%).

↑ 11,1%

wzrost cen skupu żywca drobiowego w listopadzie r/r

**Wykres 6. Przeciętne ceny skupu żywca drobiowego w listopadzie 2024 r.**



W listopadzie br. **ceny skupu mleka** były wyższe niż przed rokiem (o 17,3%), jak i w odniesieniu do października br. (o 6,5%).

**↑ 17,3%**

wzrost cen skupu mleka  
w listopadzie r/r

## KONIUNKTURA<sup>1</sup> W GOSPODARSTWACH ROLNYCH

W ocenie rolników zmiany jakie miały miejsce w pierwszym półroczu 2024 r. jak i bieżąca sytuacja gospodarstw rolnych kształtowały się niekorzystnie.

W porównaniu z wynikami poprzedniej edycji badania, rolnicy w czerwcu 2024 r. bardziej pesymistycznie ocenili sprzedaż produktów rolnych. Mniej pesymistycznie niż w poprzednim półroczu rolnicy ocenili opłacalność produkcji rolniczej, ogólną sytuację prowadzonych przez siebie gospodarstw rolnych, jak i popyt na produkty wytwarzane w gospodarstwie rolnym.

**Tablica 7. Wskaźnik koniunktury w gospodarstwach rolnych<sup>1</sup>**

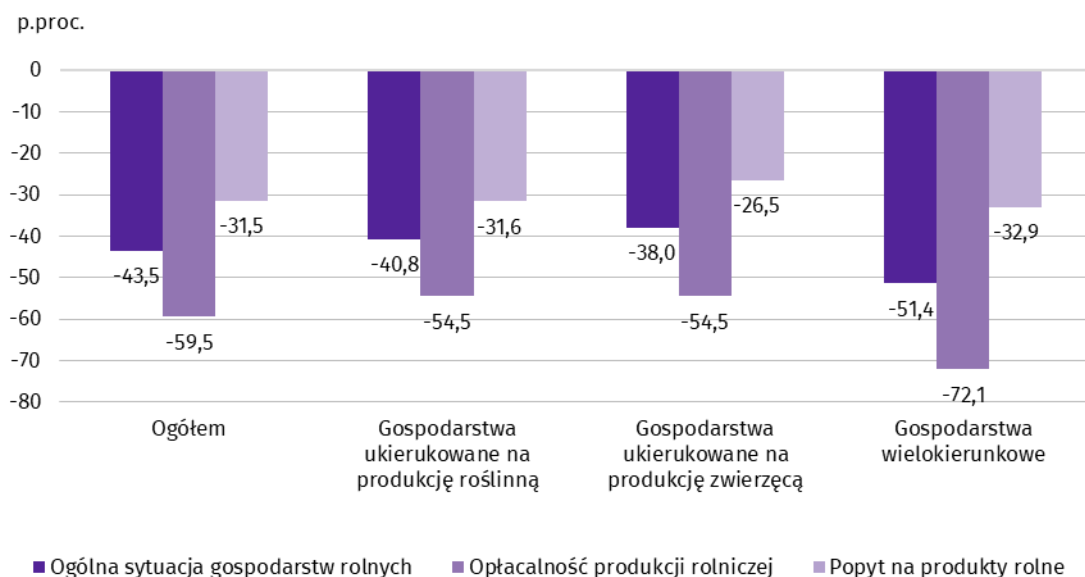
Okres badania	Wskaźnik zmiany				Wskaźnik ogólny
	sytuacji ogólnej gospodarstwa rolnego	popytu na produkty wytwarzane w gospodarstwie rolnym	opłacalności produkcji rolniczej	sprzedaży produktów rolnych	
czerwiec 2021 r.	-19,4	-8,5	-22,4	-11,5	-15,5
grudzień 2021 r.	-39,2	-12,7	-42,7	-10,7	-26,3
czerwiec 2022 r.	-39,5	-10,3	-45,8	-9,6	-26,3
grudzień 2022 r.	-34,9	-22,5	-44,9	-15,4	-29,4
czerwiec 2023 r.	-35,8	-26,3	-50,8	-19,4	-33,1
grudzień 2023 r.	-37,3	-25,9	-53,8	-15,5	-33,1
<b>czerwiec 2024 r.</b>	<b>-33,6</b>	<b>-24,9</b>	<b>-47,2</b>	<b>-21,0</b>	<b>-31,7</b>

Najwięcej negatywnych opinii wyrażali użytkownicy gospodarstw prowadzący **produkcję zwierzęcą**, wśród których najbardziej pesymistyczne opinie wyrażali hodowcy bydła mlecznego. Natomiast w przypadku gospodarstw specjalizujących się w **produkcji roślinnej** najwięcej negatywnych opinii wyrażali rolnicy prowadzący uprawy pastewne.

W pierwszym półroczu 2024 r. pogorszenie koniunktury zasygnalizowało 47,6% kierujących gospodarstwem rolnym, a poprawę 4,1%. Pozostali uznali, że sytuacja ich gospodarstw nie uległa zmianie.

<sup>1</sup> Wskaźnik zmiany sytuacji ogólnej gospodarstwa rolnego, obliczany na podstawie dwóch wskaźników częściowych: zmiany sytuacji ogólnej gospodarstwa rolnego oraz przewidywanej sytuacji gospodarstwa rolnego. Wskaźnik zmiany popytu na produkty wytwarzane w gospodarstwie, obliczany na podstawie wskaźników częściowych: zmiany popytu na produkty wytwarzane w gospodarstwie rolnym i prognozy popytu na produkty wytwarzane w gospodarstwie rolnym. Wskaźnik zmiany opłacalności produkcji rolniczej składa się ze wskaźnika zmiany opłacalności produkcji w gospodarstwie rolnym oraz prognozowanej opłacalności produkcji w gospodarstwie rolnym. Wskaźnik zmiany sprzedaży produktów rolnych składa się ze wskaźników prostych dotyczących zmiany sprzedaży produktów roślinnych oraz zmiany sprzedaży produktów zwierzęcych.

**Wykres 7. Salda odpowiedzi dotyczące zmian w pierwszym półroczu 2024 r. sytuacji ogólnej gospodarstw rolnych, opłacalności produkcji rolniczej i popytu na produkty rolne**



W czerwcu 2024 r. opinia o złej bieżącej ogólnej sytuacji gospodarstw rolnych przeważała nad opiniami przeciwnymi o 18,8 p.proc. Rolnicy negatywnie ocenili bieżącą opłacalność produkcji rolniczej. Przewaga opinii negatywnych nad pozytywnymi wyniosła 37,6 p.proc.

**Tablica 8. Salda odpowiedzi dotyczące ocen zmian sytuacji ogólnej gospodarstwa rolnego, opłacalności produkcji rolniczej oraz popytu na produkty rolne<sup>2</sup>**

Okres badania	Zmiana sytuacji ogólnej gospodarstwa rolnego w:		Zmiana opłacalności produkcji rolniczej w:		Zmiana popytu na produkty rolne w:	
	ostatnim półroczu	najbliższym półroczu	ostatnim półroczu	najbliższym półroczu	ostatnim półroczu	najbliższym półroczu
	saldo odpowiedzi w p.proc.					
czerwiec 2021 r.	-27,1	-11,6	-29,8	-15,0	-8,5	-8,4
grudzień 2021 r.	-34,7	-43,6	-40,6	-44,8	-5,9	-19,4
czerwiec 2022 r.	-44,4	-34,6	-52,5	-39,0	-5,9	-14,6
grudzień 2022 r.	-37,3	-32,5	-51,5	-38,2	-23,1	-21,8
czerwiec 2023 r.	-43,5	-28,0	-60,1	-41,5	-30,2	-22,3
grudzień 2023 r.	-50,3	-24,3	-68,2	-39,3	-32,8	-19,0
<b>czerwiec 2024 r.</b>	<b>-43,5</b>	<b>-23,6</b>	<b>-59,5</b>	<b>-34,9</b>	<b>-31,5</b>	<b>-18,3</b>

Najmniej pesymistyczne opinie rolników dotyczyły zmiany popytu na produkty rolne w najbliższym półroczu. W czerwcu 2024 r. gospodarstwa wielokierunkowe bardziej pesymistycznie oceniły koniunkturę niż gospodarstwa specjalizujące się w produkcji roślinnej i zwierzęcej.

<sup>2</sup> Wyniki badania prezentowane są jako salda odpowiedzi tj. jako różnica między procentowym udziałem odpowiedzi pozytywnych (+) oraz procentowym udziałem odpowiedzi negatywnych (-) bez uwzględniania wariantu neutralnego. Dodatnia wartość wskaźnika oznacza dobrą koniunkturę, zaś ujemna – koniunkturę złą. Wzrost (spadek) wskaźnika oznacza poprawę (pogorszenie) koniunktury z punktu widzenia badanych gospodarstw.

Opracowanie merytoryczne:  
**Podkarpacki Urząd Wojewódzki**

**Wojewoda Podkarpacki**

**Teresa Kubas-Hul**

Tel.: 17 867-10-00

e-mail: [kancelaria@rzeszow.uw.gov.pl](mailto:kancelaria@rzeszow.uw.gov.pl)

Rozpowszechnianie:

**Rzecznik Prasowy Wojewody Podkarpackiego**

tel.: 17 867-12-52

e-mail: [rzecznik@rzeszow.uw.gov.pl](mailto:rzecznik@rzeszow.uw.gov.pl)

**Urząd Statystyczny w Rzeszowie**

**Dyrektor Marek Cierpiat-Wolan**

Tel.: 17 853 52 10, 17 853 52 19

e-mail: [sekretariatusrze@stat.gov.pl](mailto:sekretariatusrze@stat.gov.pl)

**Informatorium Statystyczne**

Tel.: 17 853 57 55



[rzeszow.stat.gov.pl](http://rzeszow.stat.gov.pl)



@Rzeszow\_STAT



@USRzeszow

#### **Powiązane opracowania**

[Komunikaty i biuletyny](#)

#### **Temat dostępny w bazach danych**

[Bank Danych Lokalnych](#)

W przypadku cytowania danych Głównego Urzędu Statystycznego prosimy o zamieszczenie informacji: „Źródło danych GUS”, a w przypadku publikowania obliczeń dokonanych na danych opublikowanych przez GUS prosimy o zamieszczenie informacji: „Opracowanie własne na podstawie danych GUS”.