

# Rolnictwo w województwie podkarpackim

02.12.2024 r.

## SKUP

### ZBOŻA

W październiku br. **skup zbóż podstawowych** (z mieszankami zbożowymi bez ziarna siewnego) był mniejszy (o 35,2%) niż przed rokiem. Mniejsze niż przed rokiem były dostawy do skupu zarówno pszenicy (o 39,8%), jak i żyta (o 41,7%). W skali miesiąca odnotowano spadek (o 46,7%) dostaw do skupu zbóż podstawowych (z mieszankami zbożowymi bez ziarna siewnego), w tym mniej skupiono pszenicy (o 49,1%) i żyta (o 11,8%).

Tablica 1. Skup zbóż<sup>a</sup>

Wyszczególnienie	Lipiec-październik 2024		Październik 2024		
	w tonach	zmiana do analogicznego okresu 2023	w tonach	zmiana do października 2023	zmiana do września 2024
Ziarno zbóż podstawowych <sup>b</sup>	108 339	+22,1%	9 489	-35,2%	-46,7%
w tym:					
pszenica	89 327	+17,8%	7 766	-39,8%	-49,1%
żyto	2 522	-4,8%	297	-41,7%	-11,8%
Kukurydza	104 153	+6,4%	75 687	-13,2%	3,5-krotny wzrost

a Bez skupu realizowanego przez osoby fizyczne. b Obejmuje: pszenicę, żyto, jęczmień, owies, pszenżyto; łącznie z mieszankami zbożowymi, bez ziarna siewnego.

**Skup zbóż podstawowych** (z mieszankami zbożowymi bez ziarna siewnego) w okresie lipiec-październik 2024 r. wyniósł 108,3 tys. ton i był o 22,1% większy niż w analogicznym okresie poprzedniego roku. Skup pszenicy w tym okresie był większy o 17,8%, a żyta był o 4,8% mniejszy.

### ŻYWIEC RZEŹNY

**Skup żywca rzeźnego** w wadze żywej w październiku br. wyniósł 2,9 tys. ton (o 6,6% więcej niż przed rokiem). Większe były dostawy do skupu bydła (o 44,2%) i trzody chlewnej (o 38,2%), a mniej skupiono drobiu (o 18,9%). W skali miesiąca odnotowano spadek skupu żywca rzeźnego w wadze żywej (o 1,5%), o czym zdecydował niższy skup drobiu (o 8,9%). Wyższy niż przed miesiącem był skup bydła (o 5,2%) i trzody chlewnej (o 5,1%).

↓ 35,2%

spadek skupu zbóż podstawowych w październiku r/r

↑ 6,6%

wzrost skupu żywca rzeźnego w październiku r/r

**Tablica 2. Skup podstawowych produktów zwierzęcych<sup>a</sup>**

Wyszczególnienie	Styczeń-październik 2024		Październik 2024		
	w tonach	zmiana do analogicznego okresu 2023	w tonach	zmiana do października 2023	zmiana do września 2024
Żywiec rzeźny <sup>b</sup>	33 811	+5,7%	2 917	+6,6%	-1,5%
w tym:					
bydło (bez cieląt)	3 479	+12,7%	204	+44,2%	+5,2%
trzoda chlewna	15 943	+14,0%	1 504	+38,2%	+5,1%
drób	13 968	-3,7%	1 201	-18,9%	-8,9%

a W okresie lipiec-październik bez skupu realizowanego przez osoby fizyczne. b Obejmuje: bydło, cielęta, trzodę chlewną, owce, konie i drób; w wadze żywej.

Według stanu w czerwcu 2024 r. **pogłowie trzody chlewnej** liczyło 78,6 tys. sztuk i było o 6,0% większe niż w czerwcu 2023 r. Pogłowie loch na chów, którego wielkość świadczy o nastawieniach produkcyjnych w chowie trzody i jednocześnie określa aktualne możliwości reprodukcyjne stada, w porównaniu z czerwcem 2023 r., zmniejszyło się (o 10,3%), w tym pogłowie loch prośnych – o 20,3%. Stado prosiąt liczyło 13,8 tys. sztuk i było mniejsze o 21,3% w porównaniu z czerwcem 2023 r. Pogłowie grup decydujących o wielkości produkcji (łącznie warchlaków i tuczników) zwiększyło się w odniesieniu do czerwca 2023 r. (o 18,1%).

**Tablica 3. Pogłowie trzody chlewnej<sup>a</sup> według stanu w dniu 1 czerwca 2024 r.**

Wyszczególnienie	W sztukach	Udział w pogłowie ogółem	zmiana do czerwca 2023
Ogółem	78 568	100,0%	+6,0%
Prosięta o wadze do 20 kg	13 787	17,5%	-21,3%
Warchlaki o wadze od 20 kg do 50 kg	29 018	36,9%	+68,2%
Trzoda chlewna o wadze 50 kg i więcej:	35 763	45,5%	-9,1%
na ubój (tuczniki)	29 060	37,0%	-9,0%
na chów	6 703	8,5%	-9,6%
w tym lochy	6 483	8,3%	-10,3%
w tym prośne	4 202	5,3%	-20,3%

a Dane wstępne.

W czerwcu 2024 r. **pogłowie bydła** ogółem liczyło 74,1 tys. sztuk i było mniejsze (o 1,2%) niż w czerwcu 2023 r. Zmniejszyło się pogłowie bydła 2-letniego i starszego (o 3,0%), w tym pogłowie krów było mniejsze (o 2,0%) oraz pogłowie cieląt (o 0,2%). Pogłowie młodego bydła w wieku od 1 roku do 2 lat było wyższe niż przed rokiem o 3,2%.

↓1,2%

Spadek pogłowia bydła w czerwcu r/r

**Tablica 4. Pogłowie bydła<sup>a</sup> według stanu w dniu 1 czerwca 2024 r.**

Wyszczególnienie	W sztukach	Udział w pogłowie ogółem	zmiana do czerwca 2023
Ogółem	74 101	100,0%	-1,2%
Cielęta poniżej 1 roku	18 187	24,5%	-0,2%
Młode bydło w wieku 1-2 lat	14 441	19,5%	+3,2%
Bydło 2-letnie i starsze	41 473	56,0%	-3,0%
w tym krowy	35 718	48,2%	-2,0%

a Dane z systemu Identyfikacji i Rejestracji Zwierząt (IRZ) Agencji Restrukturyzacji i Modernizacji Rolnictwa; pogłowie według siedziby stada.

## MLEKO

**Skup mleka** w październiku br. był wyższy w porównaniu z analogicznym miesiącem 2023 r. (o 0,4%), jak i w odniesieniu do września br. (o 1,2%).

**Tablica 5. Skup mleka**

Wyszczególnienie	Styczeń-październik 2024		Październik 2024		
	w tys. litrów	zmiana do analogicznego okresu 2023	w tonach	zmiana do październik 2023	zmiana do września 2024
Mleko	80 051	-2,9%	8 065	+0,4%	+1,2%

**↑0,4%**

wzrost skupu mleka w październiku r/r

## CENY

W październiku br. **ceny skupu zbóż** podstawowych (łącznie z paszowymi bez ziarna siewnego) wyniosły 77,36 zł za 1 dt i były niższe niż przed rokiem (o 1,4%), a wyższe w odniesieniu do cen sprzed miesiąca (o 2,9%).

↓ 1,4%

spadek cen skupu zbóż podstawowych w październiku r/r

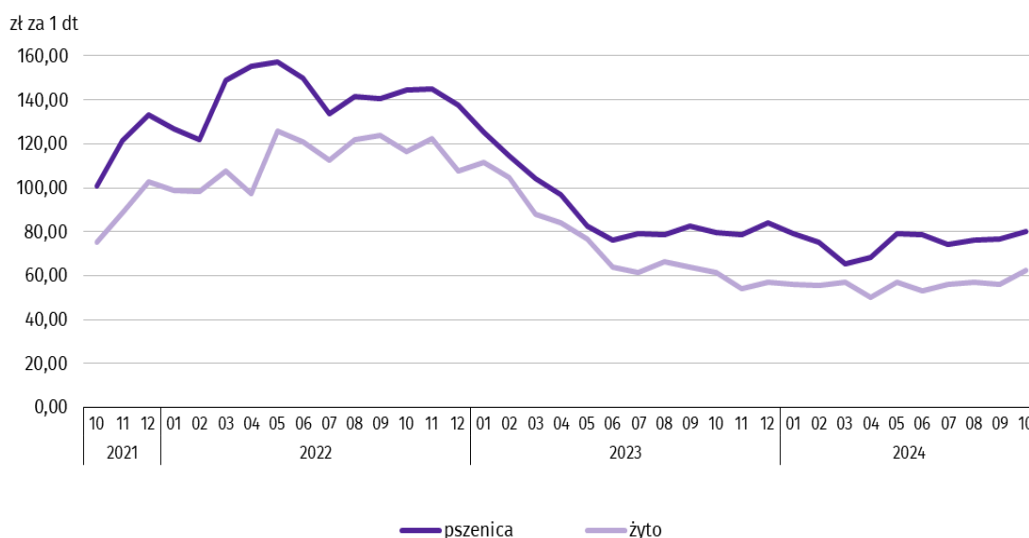
**Tablica 6. Przeciętne ceny skupu podstawowych produktów rolnych**

Wyszczególnienie	Październik 2024			Styczeń-październik 2024	
	zł	zmiana do października 2023	zmiana do września 2024	zł	zmiana do analogicznego okresu 2023
Ziarno zbóż <sup>a</sup> za 1 dt:					
pszenica	80,25	+0,6%	+4,6%	75,24	-15,5%
żyto	62,19	+1,6%	+11,1%	56,45	-22,4%
Kukurydza	59,60	+46,2%	+10,2%	62,28	-2,9%
Ziemniaki <sup>b</sup> za 1 dt	71,69	-12,1%	-6,2%	96,23	+0,4%
Żywiec rzeźny za 1 kg wagi żywej, w tym:					
bydło (bez cieląt)	9,89	+3,6%	-2,5%	9,86	-0,8%
trzoda chlewna	6,88	-12,4%	-2,1%	7,21	-13,9%
drób	5,56	+11,9%	-6,4%	5,38	-9,6%
Mleko za 1 l	2,17	+14,8%	+4,3%	1,98	-3,9%

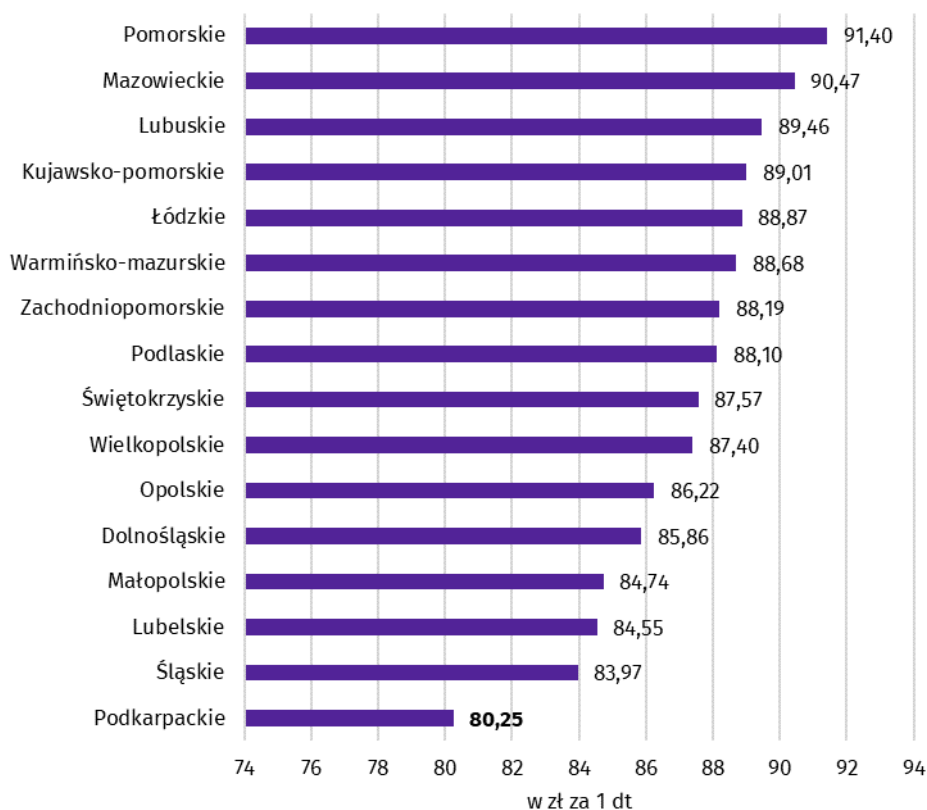
a Bez ziarna siewnego.

Cena pszenicy dostarczonej do skupu przez producentów z województwa podkarpackiego była wyższa w skali roku (o 0,6%) i wyższa niż przed miesiącem (o 4,6%). Cena skupu żyta była wyższa w porównaniu z ceną sprzed roku (o 1,6%), jak i w odniesieniu do ceny sprzed miesiąca (o 11,1%).

**Wykres 1. Przeciętne ceny skupu zbóż**

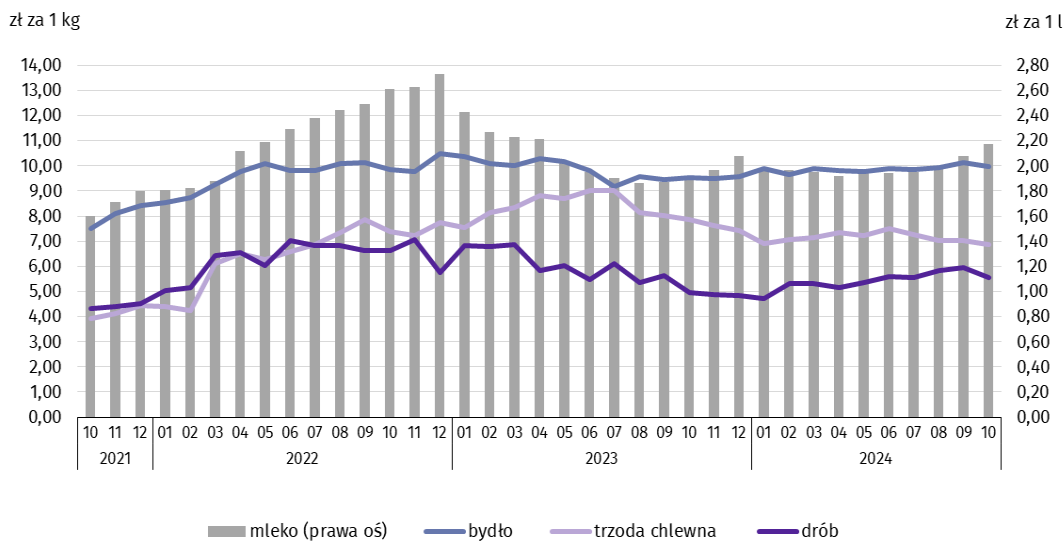


**Wykres 2. Przeciętne ceny skupu pszenicy w październiku 2024 r.**



Za 1 dt **ziemniaków** w skupie w październiku br. płacono średnio 71,69 zł (o 12,1% mniej niż przed rokiem i o 6,2% mniej niż we wrześniu 2024 r)

**Wykres 3. Przeciętne ceny skupu żywca i mleka**

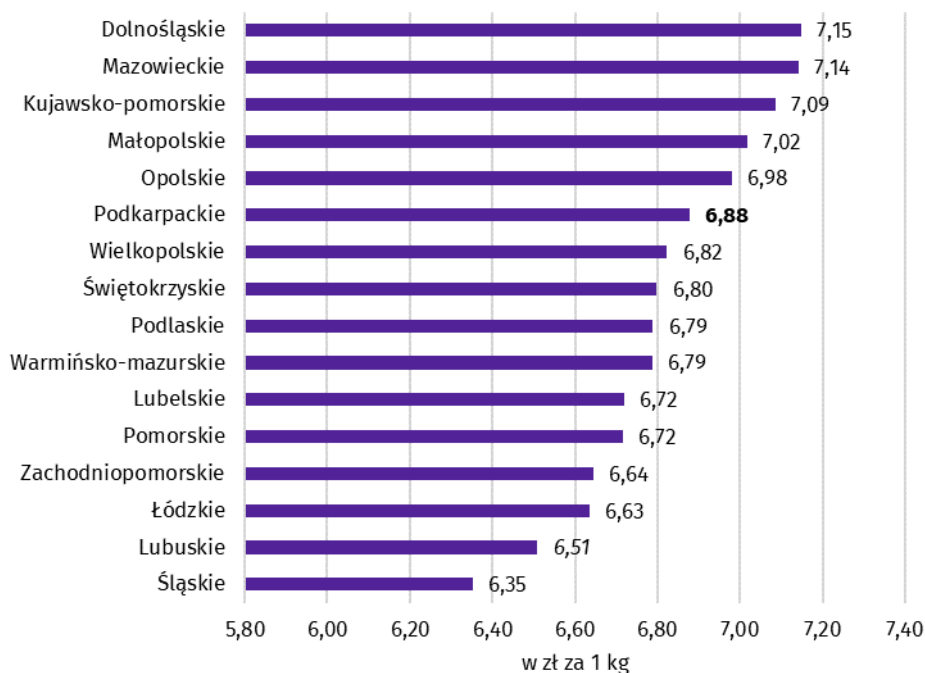


W październiku br. cena 1 kg **żywca wieprzowego** w skupie wyniosła 6,88 zł była niższa w porównaniu z cenami sprzed roku (o 12,4%), jak i w porównaniu z wrześniem br. (o 2,1%).

↓ 12,4%

spadek cen skupu żywca wieprzowego w październiku r/r

**Wykres 4. Przeciętne ceny skupu żywca wieprzowego w październiku 2024 r.**

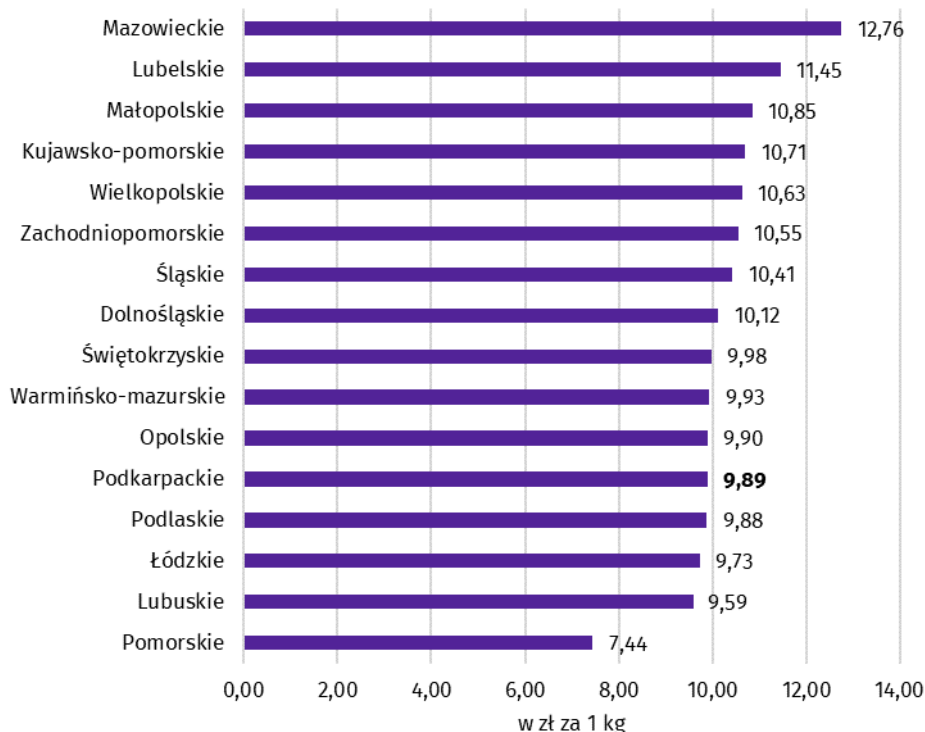


**Ceny skupu żywca wołowego** wzrosły w skali roku, a były niższe w skali miesiąca. Za 1 kg żywca wołowego w październiku br. płacono 9,89 zł (o 3,6% więcej niż w październiku 2023 r.). W porównaniu z wrześniem br. średnia cena żywca wołowego była niższa o 2,5%.

**↑ 3,6%**

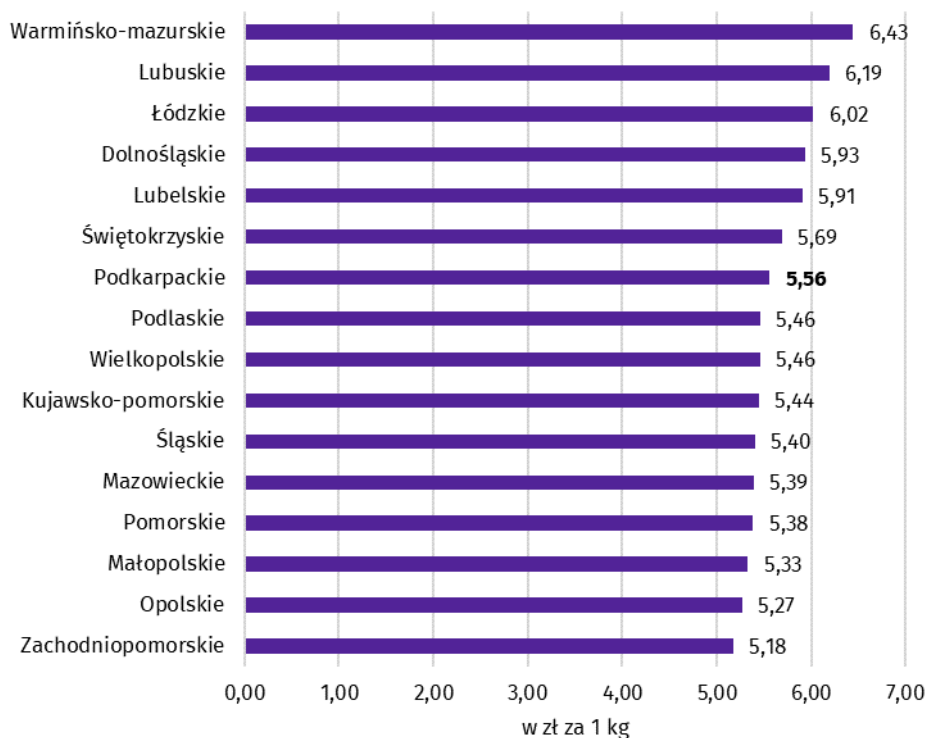
wzrost cen skupu żywca wołowego w październiku r/r

**Wykres 5. Przeciętne ceny skupu żywca wołowego w październiku 2024 r.**



W październiku br. **średnia cena skupu 1 kg żywca drobiowego** wyniosła 5,56 zł i była wyższa niż przed rokiem (o 11,9%), a niższa w odniesieniu do miesiąca poprzedniego (o 6,4%).

**Wykres 6. Przeciętne ceny skupu żywca drobiowego w październiku 2024 r.**



W październiku br. **ceny skupu mleka** były wyższe niż przed rokiem (o 14,8%), jak i w odniesieniu do września br. (o 4,3%).

↑ **11,9%**

wzrost cen skupu żywca drobiowego w październiku r/r

↑ **14,8%**

wzrost cen skupu mleka w październiku r/r

## KONIUNKTURA<sup>1</sup> W GOSPODARSTWACH ROLNYCH

W ocenie rolników zmiany jakie miały miejsce w pierwszym półroczu 2024 r. jak i bieżąca sytuacja gospodarstw rolnych kształtowały się niekorzystnie.

W porównaniu z wynikami poprzedniej edycji badania, rolnicy w czerwcu 2024 r. bardziej pesymistycznie ocenili sprzedaż produktów rolnych. Mniej pesymistycznie niż w poprzednim półroczu rolnicy ocenili opłacalność produkcji rolniczej, ogólną sytuację prowadzonych przez siebie gospodarstw rolnych, jak i popyt na produkty wytwarzane w gospodarstwie rolnym.

**Tablica 7. Wskaźnik koniunktury w gospodarstwach rolnych<sup>1</sup>**

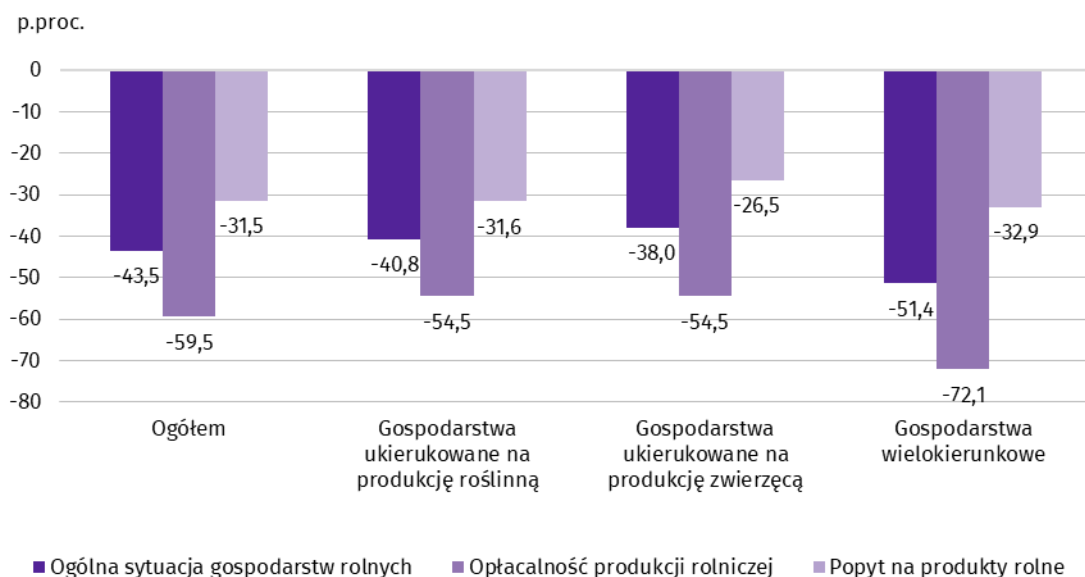
Okres badania	Wskaźnik zmiany				Wskaźnik ogólny
	sytuacji ogólnej gospodarstwa rolnego	popytu na produkty wytwarzane w gospodarstwie rolnym	opłacalności produkcji rolniczej	sprzedaży produktów rolnych	
czerwiec 2021 r.	-19,4	-8,5	-22,4	-11,5	-15,5
grudzień 2021 r.	-39,2	-12,7	-42,7	-10,7	-26,3
czerwiec 2022 r.	-39,5	-10,3	-45,8	-9,6	-26,3
grudzień 2022 r.	-34,9	-22,5	-44,9	-15,4	-29,4
czerwiec 2023 r.	-35,8	-26,3	-50,8	-19,4	-33,1
grudzień 2023 r.	-37,3	-25,9	-53,8	-15,5	-33,1
<b>czerwiec 2024 r.</b>	<b>-33,6</b>	<b>-24,9</b>	<b>-47,2</b>	<b>-21,0</b>	<b>-31,7</b>

Najwięcej negatywnych opinii wyrażali użytkownicy gospodarstw prowadzący **produkcję zwierzęcą**, wśród których najbardziej pesymistyczne opinie wyrażali hodowcy bydła mlecznego. Natomiast w przypadku gospodarstw specjalizujących się w **produkcji roślinnej** najwięcej negatywnych opinii wyrażali rolnicy prowadzący uprawy pastewne.

W pierwszym półroczu 2024 r. pogorszenie koniunktury zasygnalizowało 47,6% kierujących gospodarstwem rolnym, a poprawę 4,1%. Pozostali uznali, że sytuacja ich gospodarstw nie uległa zmianie.

<sup>1</sup> Wskaźnik zmiany sytuacji ogólnej gospodarstwa rolnego, obliczany na podstawie dwóch wskaźników częściowych: zmiany sytuacji ogólnej gospodarstwa rolnego oraz przewidywanej sytuacji gospodarstwa rolnego. Wskaźnik zmiany popytu na produkty wytwarzane w gospodarstwie, obliczany na podstawie wskaźników częściowych: zmiany popytu na produkty wytwarzane w gospodarstwie rolnym i prognozy popytu na produkty wytwarzane w gospodarstwie rolnym. Wskaźnik zmiany opłacalności produkcji rolniczej składa się ze wskaźnika zmiany opłacalności produkcji w gospodarstwie rolnym oraz prognozowanej opłacalności produkcji w gospodarstwie rolnym. Wskaźnik zmiany sprzedaży produktów rolnych składa się ze wskaźników prostych dotyczących zmiany sprzedaży produktów roślinnych oraz zmiany sprzedaży produktów zwierzęcych.

**Wykres 7. Salda odpowiedzi dotyczące zmian w pierwszym półroczu 2024 r. sytuacji ogólnej gospodarstw rolnych, opłacalności produkcji rolniczej i popytu na produkty rolne**



W czerwcu 2024 r. opinia o złej bieżącej ogólnej sytuacji gospodarstw rolnych przeważała nad opiniami przeciwnymi o 18,8 p.proc. Rolnicy negatywnie ocenili bieżącą opłacalność produkcji rolniczej. Przewaga opinii negatywnych nad pozytywnymi wyniosła 37,6 p.proc.

**Tablica 8. Salda odpowiedzi dotyczące ocen zmian sytuacji ogólnej gospodarstwa rolnego, opłacalności produkcji rolniczej oraz popytu na produkty rolne<sup>2</sup>**

Okres badania	Zmiana sytuacji ogólnej gospodarstwa rolnego w:		Zmiana opłacalności produkcji rolniczej w:		Zmiana popytu na produkty rolne w:	
	ostatnim półroczu	najbliższym półroczu	ostatnim półroczu	najbliższym półroczu	ostatnim półroczu	najbliższym półroczu
	saldo odpowiedzi w p.proc.					
czerwiec 2021 r.	-27,1	-11,6	-29,8	-15,0	-8,5	-8,4
grudzień 2021 r.	-34,7	-43,6	-40,6	-44,8	-5,9	-19,4
czerwiec 2022 r.	-44,4	-34,6	-52,5	-39,0	-5,9	-14,6
grudzień 2022 r.	-37,3	-32,5	-51,5	-38,2	-23,1	-21,8
czerwiec 2023 r.	-43,5	-28,0	-60,1	-41,5	-30,2	-22,3
grudzień 2023 r.	-50,3	-24,3	-68,2	-39,3	-32,8	-19,0
<b>czerwiec 2024 r.</b>	<b>-43,5</b>	<b>-23,6</b>	<b>-59,5</b>	<b>-34,9</b>	<b>-31,5</b>	<b>-18,3</b>

Najmniej pesymistyczne opinie rolników dotyczyły zmiany popytu na produkty rolne w najbliższym półroczu. W czerwcu 2024 r. gospodarstwa wielokierunkowe bardziej pesymistycznie oceniły koniunkturę niż gospodarstwa specjalizujące się w produkcji roślinnej i zwierzęcej.

<sup>2</sup> Wyniki badania prezentowane są jako salda odpowiedzi tj. jako różnica między procentowym udziałem odpowiedzi pozytywnych (+) oraz procentowym udziałem odpowiedzi negatywnych (-) bez uwzględniania wariantu neutralnego. Dodatnia wartość wskaźnika oznacza dobrą koniunkturę, zaś ujemna – koniunkturę złą. Wzrost (spadek) wskaźnika oznacza poprawę (pogorszenie) koniunktury z punktu widzenia badanych gospodarstw.

Opracowanie merytoryczne:  
**Podkarpacki Urząd Wojewódzki**

**Wojewoda Podkarpacki**

**Teresa Kubas-Hul**

Tel.: 17 867-10-00

e-mail: [kancelaria@rzeszow.uw.gov.pl](mailto:kancelaria@rzeszow.uw.gov.pl)

Rozpowszechnianie:

**Rzecznik Prasowy Wojewody Podkarpackiego**

tel.: 17 867-12-52

e-mail: [rzecznik@rzeszow.uw.gov.pl](mailto:rzecznik@rzeszow.uw.gov.pl)

**Urząd Statystyczny w Rzeszowie**

**Dyrektor Marek Cierpiat-Wolan**

Tel.: 17 853 52 10, 17 853 52 19

e-mail: [sekretariatusrze@stat.gov.pl](mailto:sekretariatusrze@stat.gov.pl)

**Informatorium Statystyczne**

Tel.: 17 853 57 55



[rzeszow.stat.gov.pl](http://rzeszow.stat.gov.pl)



@Rzeszow\_STAT



@USRzeszow

#### **Powiązane opracowania**

[Komunikaty i biuletyny](#)

#### **Temat dostępny w bazach danych**

[Bank Danych Lokalnych](#)

W przypadku cytowania danych Głównego Urzędu Statystycznego prosimy o zamieszczenie informacji: „Źródło danych GUS”, a w przypadku publikowania obliczeń dokonanych na danych opublikowanych przez GUS prosimy o zamieszczenie informacji: „Opracowanie własne na podstawie danych GUS”.