

# Rolnictwo w województwie podkarpackim

02.10.2024 r.

## SKUP

### ZBOŻA

W sierpniu br. **skup zbóż podstawowych** (z mieszankami zbożowymi bez ziarna siewnego) był mniejszy (o 42,7%) niż przed rokiem. Mniejsze niż przed rokiem były dostawy do skupu zarówno pszenicy (o 48,5%), jak i żyta (o 54,1%). W skali miesiąca odnotowano spadek (o 55,6%) dostaw do skupu zbóż podstawowych (z mieszankami zbożowymi bez ziarna siewnego), w tym mniej skupiono pszenicy (o 58,8%) i żyta (o 28,8%).

Tablica 1. Skup zbóż<sup>a</sup>

Wyszczególnienie	Lipiec-sierpień 2024		Sierpień 2024		
	w tonach	zmiana do analogicznego okresu 2023	w tonach	zmiana do sierpnia 2023	zmiana do lipca 2024
Ziarno zbóż podstawowych <sup>b</sup>	81 049	+62,2%	24 905	-42,7%	-55,6%
w tym:					
pszenica	66 316	+58,8%	19 338	-48,5%	-58,8%
żyto	1 888	+7,3%	785	-54,1%	-28,8%
Kukurydza	7 119	-15,3%	2 892	-21,6%	-31,6%

a Bez skupu realizowanego przez osoby fizyczne. b Obejmuje: pszenicę, żyto, jęczmień, owies, pszenżyto; łącznie z mieszankami zbożowymi, bez ziarna siewnego.

**Skup zbóż podstawowych** (z mieszankami zbożowymi bez ziarna siewnego) w okresie lipiec-sierpień 2024 r. wyniósł 81,0 tys. ton i był o 62,2% większy niż w analogicznym okresie poprzedniego roku. Skup pszenicy w tym okresie był większy o 58,8%, a żyta o 7,3%.

### ŻYWIEC RZEŹNY

**Skup żywca rzeźnego** w wadze żywej w sierpniu br. wyniósł 2,6 tys. ton (o 13,1% więcej niż przed rokiem). Większe były dostawy do skupu trzody chlewnej (o 38,0%) i bydła (o 28,4%). Skup drobiu był mniejszy o 7,4%. W skali miesiąca odnotowano wzrost skupu żywca rzeźnego w wadze żywej (o 10,9%), o czym zdecydował wyższy skup drobiu (o 19,1%) i trzody chlewnej (o 6,8%). Niższy był skup bydła (o 13,6%).

↓ 42,7%

spadek skupu zbóż podstawowych w sierpniu r/r

↑ 13,1%

wzrost skupu żywca rzeźnego w sierpniu r/r

**Tablica 2. Skup podstawowych produktów zwierzęcych<sup>a</sup>**

Wyszczególnienie	Styczeń-sierpień 2024		Sierpień 2024		
	w tonach	zmiana do analogicznego okresu 2023	w tonach	zmiana do sierpnia 2023	zmiana do lipca 2024
Żywiec rzeźny <sup>b</sup>	27 932	+3,5%	2 586	+13,1%	+10,9%
w tym:					
bydło (bez cieląt)	3 082	+9,7%	148	+28,4%	-13,6%
trzoda chlewna	13 007	+8,1%	1 273	+38,0%	+6,8%
drób	11 449	-2,7%	1 143	-7,4%	+19,1%

a W okresie lipiec-sierpień bez skupu realizowanego przez osoby fizyczne. b Obejmuje: bydło, cielęta, trzodę chlewną, owce, konie i drób; w wadze żywej.

Według stanu w czerwcu 2024 r. **pogłowie trzody chlewnej** liczyło 78,6 tys. sztuk i było o 6,0% większe niż w czerwcu 2023 r. Pogłowie loch na chów, którego wielkość świadczy o nastawieniach produkcyjnych w chowie trzody i jednocześnie określa aktualne możliwości reprodukcyjne stada, w porównaniu z czerwcem 2023 r., zmniejszyło się (o 10,3%), w tym pogłowie loch prośnych – o 20,3%. Stado prosiąt liczyło 13,8 tys. sztuk i było mniejsze o 21,3% w porównaniu z czerwcem 2023 r. Pogłowie grup decydujących o wielkości produkcji (łącznie warchlaków i tuczników) zwiększyło się w odniesieniu do czerwca 2023 r. (o 18,1%).

**Tablica 3. Pogłowie trzody chlewnej<sup>a</sup> według stanu w dniu 1 czerwca 2024 r.**

Wyszczególnienie	W sztukach	Udział w pogłowie ogółem	zmiana do czerwca 2023
Ogółem	78 568	100,0%	+6,0%
Prosięta o wadze do 20 kg	13 787	17,5%	-21,3%
Warchlaki o wadze od 20 kg do 50 kg	29 018	36,9%	+68,2%
Trzoda chlewna o wadze 50 kg i więcej:	35 763	45,5%	-9,1%
na ubój (tuczniki)	29 060	37,0%	-9,0%
na chów	6 703	8,5%	-9,6%
w tym lochy	6 483	8,3%	-10,3%
w tym prośne	4 202	5,3%	-20,3%

a Dane wstępne.

W czerwcu 2024 r. **pogłowie bydła** ogółem liczyło 74,1 tys. sztuk i było mniejsze (o 1,2%) niż w czerwcu 2023 r. Zmniejszyło się pogłowie bydła 2-letniego i starszego (o 3,0%), w tym pogłowie krów było mniejsze (o 2,0%) oraz pogłowie cieląt (o 0,2%). Pogłowie młodego bydła w wieku od 1 roku do 2 lat było wyższe niż przed rokiem o 3,2%.

↓1,2%

Spadek pogłowia bydła w czerwcu r/r

**Tablica 4. Pogłowie bydła<sup>a</sup> według stanu w dniu 1 czerwca 2024 r.**

Wyszczególnienie	W sztukach	Udział w pogłowie ogółem	zmiana do czerwca 2023
Ogółem	74 101	100,0%	-1,2%
Cielęta poniżej 1 roku	18 187	24,5%	-0,2%
Młode bydło w wieku 1-2 lat	14 441	19,5%	+3,2%
Bydło 2-letnie i starsze	41 473	56,0%	-3,0%
w tym krowy	35 718	48,2%	-2,0%

a Dane z systemu Identyfikacji i Rejestracji Zwierząt (IRZ) Agencji Restrukturyzacji i Modernizacji Rolnictwa; pogłowie według siedziby stada.

## MLEKO

**Skup mleka** w sierpniu br. był niższy w porównaniu z analogicznym miesiącem 2023 r. (o 5,4%), a wyższy w odniesieniu do lipca br. (o 2,7%).

**Tablica 5. Skup mleka**

Wyszczególnienie	Styczeń-sierpień 2024		Sierpień 2024		
	w tys. litrów	zmiana do analogicznego okresu 2023	w tonach	zmiana do sierpnia 2023	zmiana do lipca 2024
Mleko	64 020	-2,8%	8 473	-5,4%	+2,7%

↓5,4%

spadek skupu mleka  
w sierpniu r/r

## CENY

W sierpniu br. **ceny skupu zbóż** podstawowych (łącznie z paszowymi bez ziarna siewnego) wyniosły 73,75 zł za 1 dt i były niższe niż przed rokiem (o 3,8%), a wyższe w odniesieniu do cen sprzed miesiąca (o 1,7%).

↓ 3,8%

spadek cen skupu zbóż podstawowych w sierpniu

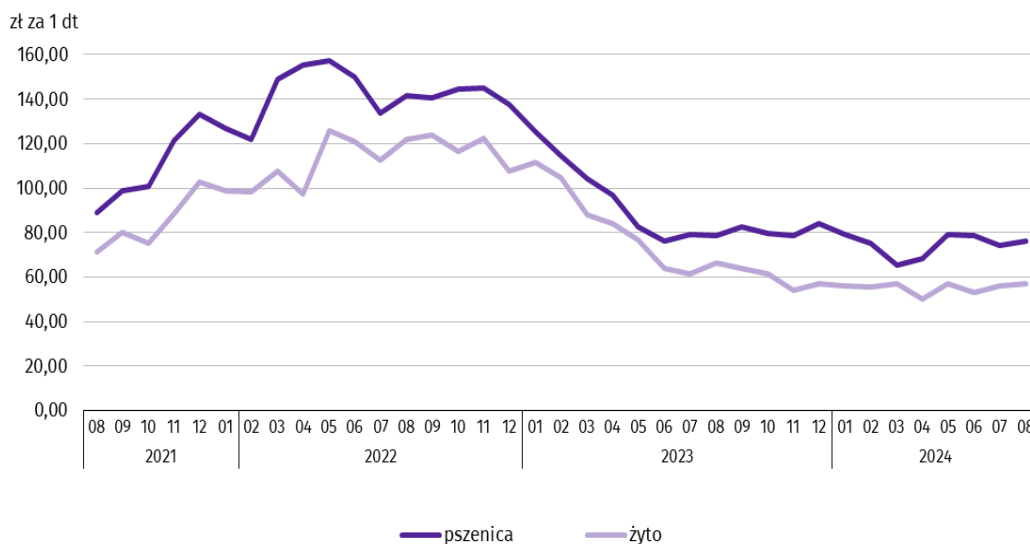
**Tablica 6. Przeciętne ceny skupu podstawowych produktów rolnych**

Wyszczególnienie	Sierpień 2024			Styczeń-sierpień 2024	
	zł	zmiana do sierpnia 2023	zmiana do lipca 2024	zł	zmiana do analogicznego okresu 2023
Ziarno zbóż <sup>a</sup> za 1 dt:					
pszenica	76,41	-2,9%	+2,8%	74,82	-17,8%
żyto	57,24	-13,6%	+2,2%	56,05	-25,9%
Kukurydza	84,41	-6,5%	-2,9%	68,49	-26,8%
Ziemniaki <sup>b</sup> za 1 dt	83,94	-8,7%	-14,1%	103,22	+0,4%
Żywiec rzeźny za 1 kg wagi żywej, w tym:					
bydło (bez cieląt)	9,94	+4,0%	+0,9%	9,84	-1,4%
trzoda chlewna	7,03	-13,6%	-3,0%	7,26	-14,1%
drób	5,83	+8,6%	+5,2%	5,29	-13,4%
Mleko za 1 l	2,00	+7,5%	+2,6%	1,94	-7,6%

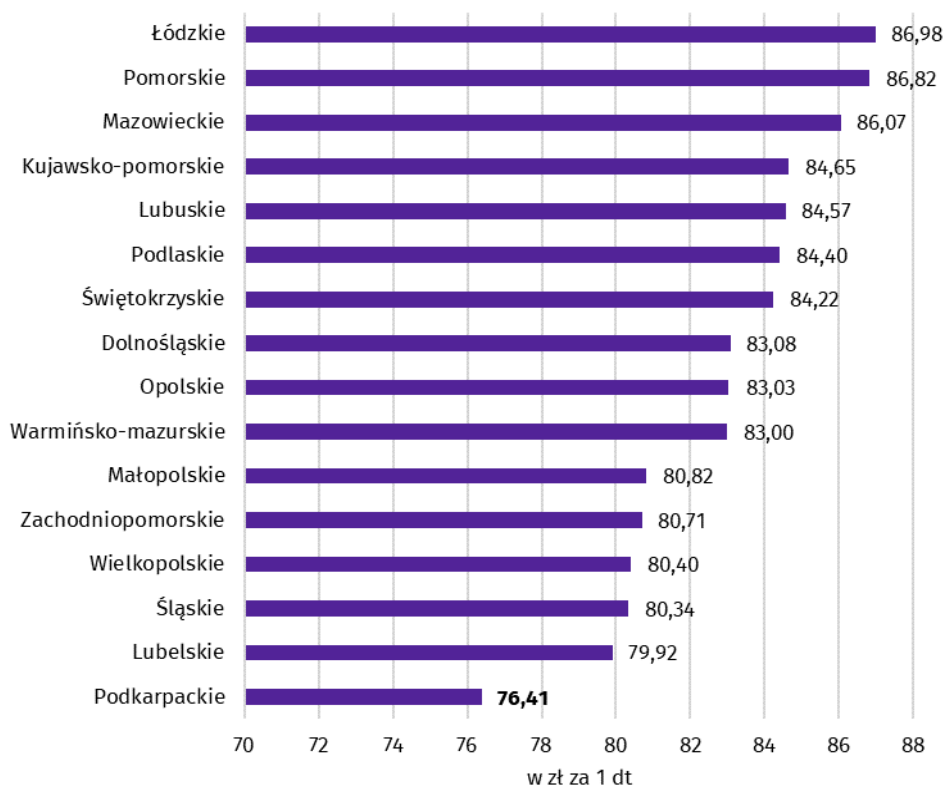
a Bez ziarna siewnego.

Cena pszenicy dostarczonej do skupu przez producentów z województwa podkarpackiego była niższa w skali roku (o 2,9%), a wyższa niż przed miesiącem (o 2,8%). Cena skupu żyta była niższa w porównaniu z ceną sprzed roku (o 13,6%), a wyższa w odniesieniu do ceny sprzed miesiąca (o 2,2%).

**Wykres 1. Przeciętne ceny skupu zbóż**



**Wykres 2. Przeciętne ceny skupu pszenicy w sierpniu 2024 r.**

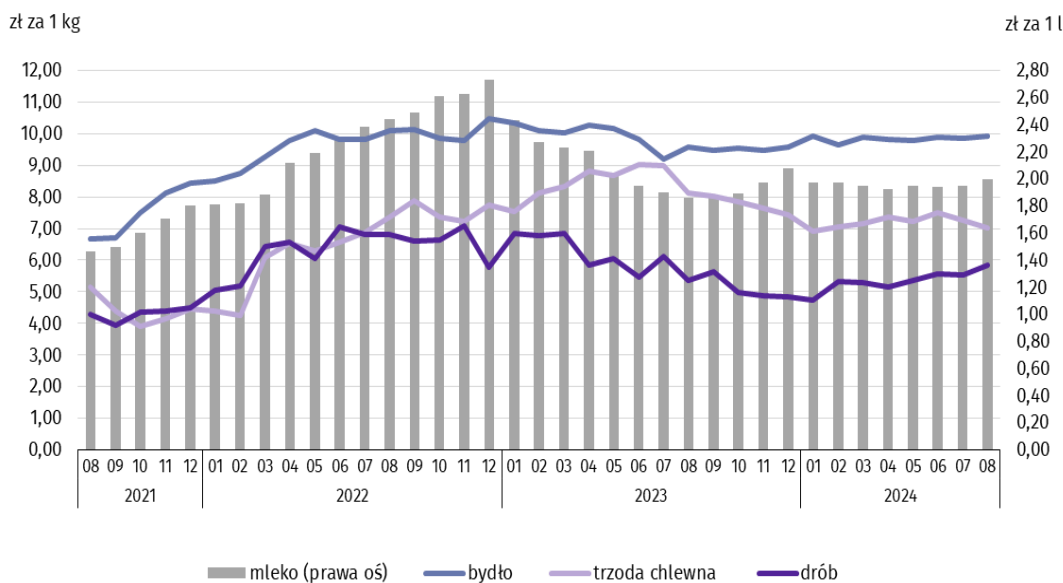


Za 1 dt **ziemniaków** w skupie w sierpniu br. płacono średnio 83,94 zł (o 8,7% mniej niż przed rokiem i o 14,1% mniej niż w lipcu 2024 r.).

↓ **8,7%**

spadek cen skupu ziemniaków w sierpniu r/r

**Wykres 3. Przeciętne ceny skupu żywca i mleka**

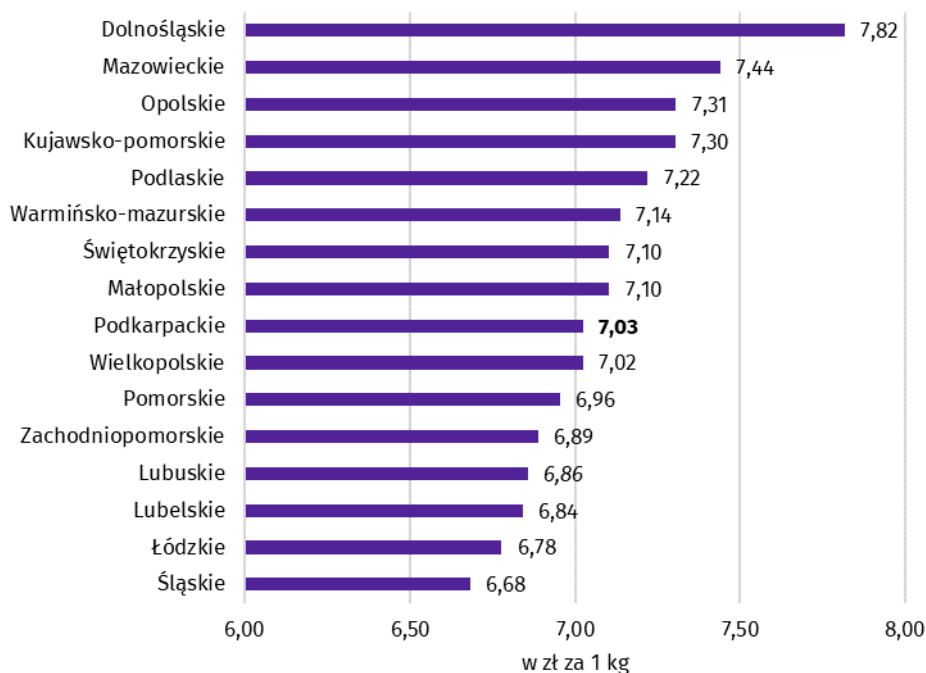


W sierpniu 2024 r. cena 1 kg **żywca wieprzowego** w skupie wyniosła 7,03 zł i była niższa w porównaniu z ceną sprzed roku (o 13,6%) i niższa w odniesieniu do lipca br. (o 3,0%).

↓ **13,6%**

spadek cen skupu żywca wieprzowego w sierpniu r/r

**Wykres 4. Przeciętne ceny skupu żywca wieprzowego w sierpniu 2024 r.**

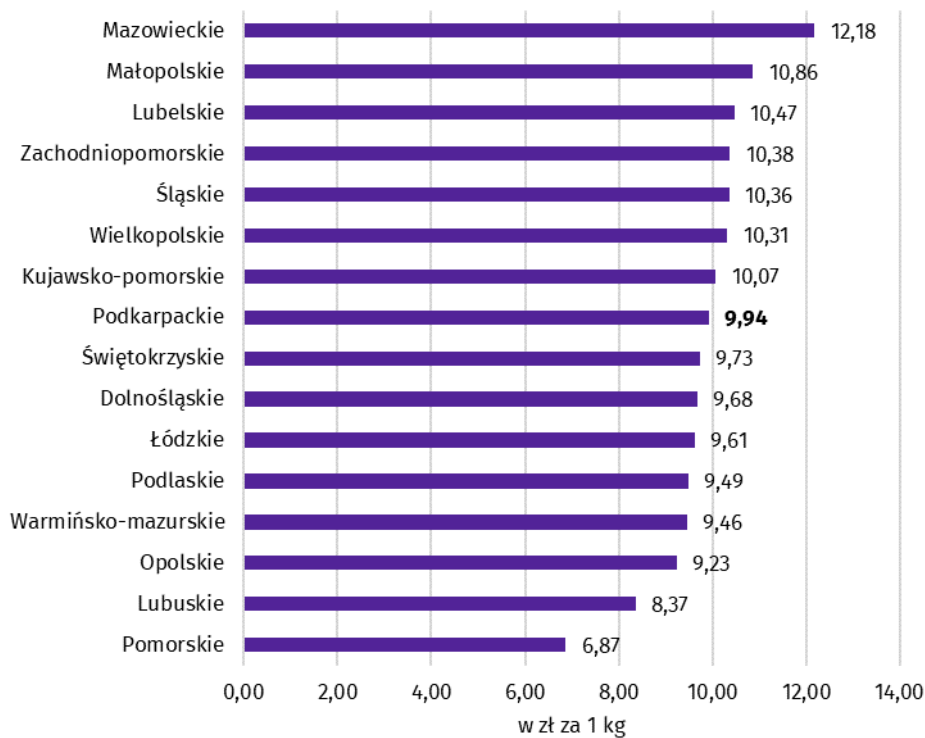


**Ceny skupu żywca wołowego** wzrosły zarówno w skali roku, jak i w skali miesiąca. Za 1 kg żywca wołowego w sierpniu br. płacono 9,94 zł (o 4,0% więcej niż w sierpniu 2023 r.). W porównaniu z lipcem br. średnia cena żywca wołowego była wyższa o 0,9%.

↑ 4,0%

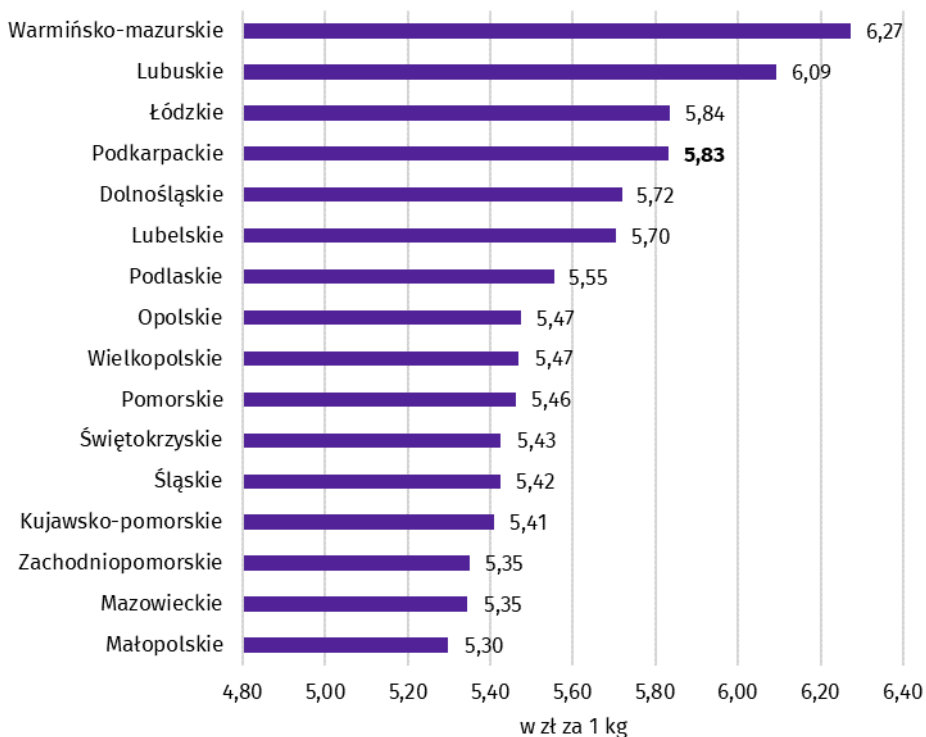
wzrost cen skupu żywca wołowego w sierpniu r/r

**Wykres 5. Przeciętne ceny skupu żywca wołowego w sierpniu 2024 r.**



W sierpniu br. **średnia cena skupu 1 kg żywca drobiowego** wyniosła 5,83 zł i była wyższa niż przed rokiem (o 8,6%), jak i w odniesieniu do miesiąca poprzedniego (o 5,2%).

**Wykres 6. Przeciętne ceny skupu żywca drobiowego w sierpniu 2024 r.**



↑ 8,6%

wzrost cen skupu żywca drobiowego w sierpniu r/r

W sierpniu br. **ceny skupu mleka** były wyższe niż przed rokiem (o 7,5%), jak i w odniesieniu do lipca br. (o 2,6%).

↑ 7,5%

wzrost cen skupu mleka w sierpniu r/r

## KONIUNKTURA<sup>1</sup> W GOSPODARSTWACH ROLNYCH

W ocenie rolników zmiany jakie miały miejsce w drugim półroczu 2023 r. jak i bieżąca sytuacja gospodarstw rolnych kształtowały się niekorzystnie.

W porównaniu z wynikami poprzedniej edycji badania, rolnicy w grudniu 2023 r. bardziej pesymistycznie ocenili zarówno ogólną sytuację prowadzonych przez siebie gospodarstw rolnych, jak i opłacalność produkcji rolniczej. Mniej pesymistycznie niż w poprzednim półroczu rolnicy ocenili popyt na produkty wytwarzane w gospodarstwie rolnym oraz sprzedaż produktów rolnych.

**Tablica 7. Wskaźnik koniunktury w gospodarstwach rolnych<sup>1</sup>**

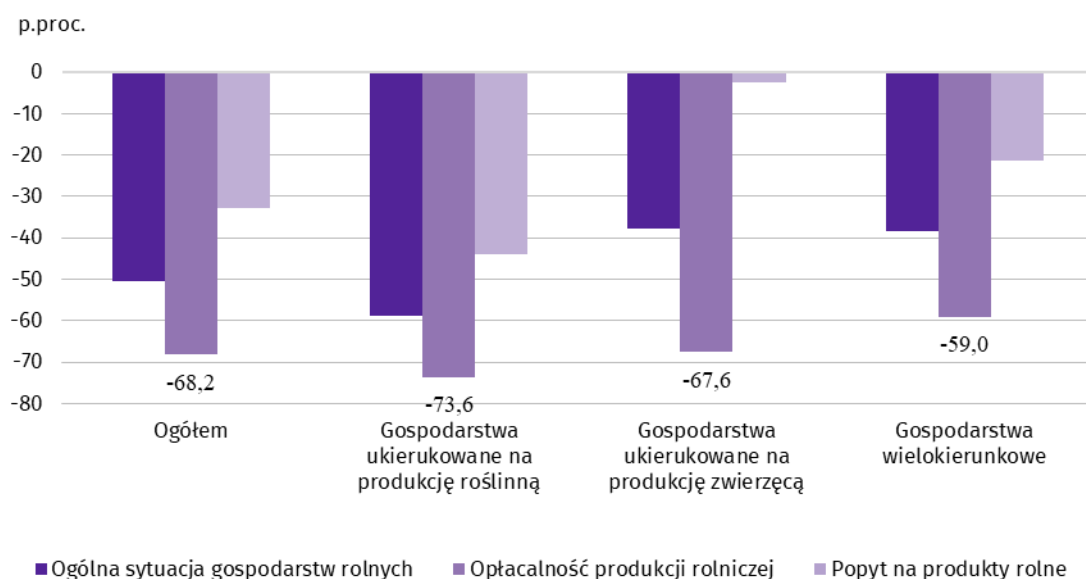
Okres badania	Wskaźnik zmiany				Wskaźnik ogólny
	sytuacji ogólnej gospodarstwa rolnego	popytu na produkty wytwarzane w gospodarstwie rolnym	opłacalności produkcji rolniczej	sprzedaży produktów rolnych	
czerwiec 2021 r.	-19,4	-8,5	-22,4	-11,5	-15,5
grudzień 2021 r.	-39,2	-12,7	-42,7	-10,7	-26,3
czerwiec 2022 r.	-39,5	-10,3	-45,8	-9,6	-26,3
grudzień 2022 r.	-34,9	-22,5	-44,9	-15,4	-29,4
czerwiec 2023 r.	-35,8	-26,3	-50,8	-19,4	-33,1
<b>grudzień 2023 r.</b>	<b>-37,3</b>	<b>-25,9</b>	<b>-53,8</b>	<b>-15,5</b>	<b>-33,1</b>

Najwięcej negatywnych opinii wyrażali użytkownicy gospodarstw prowadzący **produkcję roślinną**, wśród których najbardziej pesymistyczne opinie wyrażali rolnicy prowadzący uprawy pastewne. Natomiast w przypadku gospodarstw specjalizujących się w **produkcji zwierzęcej** najwięcej negatywnych opinii wyrażali hodowcy drobiu (nioski).

W drugim półroczu 2023 r. pogorszenie koniunktury zasygnalizowało 51,3% kierujących gospodarstwem rolnym, a poprawę 1,5%. Pozostali uznali, że sytuacja ich gospodarstw nie uległa zmianie.

<sup>1</sup> Wskaźnik zmiany sytuacji ogólnej gospodarstwa rolnego, obliczany na podstawie dwóch wskaźników częściowych: zmiany sytuacji ogólnej gospodarstwa rolnego oraz przewidywanej sytuacji gospodarstwa rolnego. Wskaźnik zmiany popytu na produkty wytwarzane w gospodarstwie, obliczany na podstawie wskaźników częściowych: zmiany popytu na produkty wytwarzane w gospodarstwie rolnym i prognozy popytu na produkty wytwarzane w gospodarstwie rolnym. Wskaźnik zmiany opłacalności produkcji rolniczej składa się ze wskaźnika zmiany opłacalności produkcji w gospodarstwie rolnym oraz prognozowanej opłacalności produkcji w gospodarstwie rolnym. Wskaźnik zmiany sprzedaży produktów rolnych składa się ze wskaźników prostych dotyczących zmiany sprzedaży produktów roślinnych oraz zmiany sprzedaży produktów zwierzęcych.

**Wykres 7. Salda odpowiedzi dotyczące zmian w drugim półroczu 2023 r. sytuacji ogólnej gospodarstw rolnych, opłacalności produkcji rolniczej i popytu na produkty rolne**



W grudniu 2023 r. opinia o złej bieżącej ogólnej sytuacji gospodarstw rolnych przeważała nad opiniami przeciwnymi o 23,8 p.proc. Rolnicy negatywnie ocenili bieżącą opłacalność produkcji rolniczą. Przewaga opinii negatywnych nad pozytywnymi wyniosła 37,0 p.proc.

**Tablica 8. Salda odpowiedzi dotyczące ocen zmian sytuacji ogólnej gospodarstwa rolnego, opłacalności produkcji rolniczej oraz popytu na produkty rolne<sup>2</sup>**

Okres badania	Zmiana sytuacji ogólnej gospodarstwa rolnego w:		Zmiana opłacalności produkcji rolniczej w:		Zmiana popytu na produkty rolne w:	
	ostatnim półroczu	najbliższym półroczu	ostatnim półroczu	najbliższym półroczu	ostatnim półroczu	najbliższym półroczu
	saldo odpowiedzi w p.proc.					
czerwiec 2021 r.	-27,1	-11,6	-29,8	-15,0	-8,5	-8,4
grudzień 2021 r.	-34,7	-43,6	-40,6	-44,8	-5,9	-19,4
czerwiec 2022 r.	-44,4	-34,6	-52,5	-39,0	-5,9	-14,6
grudzień 2022 r.	-37,3	-32,5	-51,5	-38,2	-23,1	-21,8
czerwiec 2023 r.	-43,5	-28,0	-60,1	-41,5	-30,2	-22,3
<b>grudzień 2023 r.</b>	<b>-50,3</b>	<b>-24,3</b>	<b>-68,2</b>	<b>-39,3</b>	<b>-32,8</b>	<b>-19,0</b>

Najmniej pesymistyczne opinie rolników dotyczyły zmiany popytu na produkty rolne w najbliższym półroczu. W grudniu 2023 r. gospodarstwa ukierunkowane na produkcję roślinną bardziej pesymistycznie oceniały koniunkturę niż gospodarstwa specjalizujących się w produkcji zwierzęcej.

<sup>2</sup> Wyniki badania prezentowane są jako salda odpowiedzi tj. jako różnica między procentowym udziałem odpowiedzi pozytywnych (+) oraz procentowym udziałem odpowiedzi negatywnych (-) bez uwzględniania wariantu neutralnego. Dodatnia wartość wskaźnika oznacza dobrą koniunkturę, zaś ujemna – koniunkturę złą. Wzrost (spadek) wskaźnika oznacza poprawę (pogorszenie) koniunktury z punktu widzenia badanych gospodarstw.

Opracowanie merytoryczne:  
**Podkarpacki Urząd Wojewódzki**

**Wojewoda Podkarpacki**

**Teresa Kubas-Hul**

Tel.: 17 867-10-00

e-mail: [kancelaria@rzeszow.uw.gov.pl](mailto:kancelaria@rzeszow.uw.gov.pl)

Rozpowszechnianie:

**Rzecznik Prasowy Wojewody Podkarpackiego**

tel.: 17 867-12-52

e-mail: [rzecznik@rzeszow.uw.gov.pl](mailto:rzecznik@rzeszow.uw.gov.pl)

**Urząd Statystyczny w Rzeszowie**

**Dyrektor Marek Cierpiat-Wolan**

Tel.: 17 853 52 10, 17 853 52 19

e-mail: [sekretariatusrze@stat.gov.pl](mailto:sekretariatusrze@stat.gov.pl)

**Informatorium Statystyczne**

Tel.: 17 853 57 55



[rzeszow.stat.gov.pl](http://rzeszow.stat.gov.pl)



@Rzeszow\_STAT



@USRzeszow

#### **Powiązane opracowania**

[Komunikaty i biuletyny](#)

#### **Temat dostępny w bazach danych**

[Bank Danych Lokalnych](#)

W przypadku cytowania danych Głównego Urzędu Statystycznego prosimy o zamieszczenie informacji: „Źródło danych GUS”, a w przypadku publikowania obliczeń dokonanych na danych opublikowanych przez GUS prosimy o zamieszczenie informacji: „Opracowanie własne na podstawie danych GUS”.