

# Komunikat o sytuacji społeczno-gospodarczej województwa podkarpackiego w marcu 2024 r.

30.04.2024 r.

Nr 03/2024

- W marcu 2024 r. przeciętne zatrudnienie w sektorze przedsiębiorstw było niższe niż przed rokiem (o 1,0%) i nieznacznie niższe niż przed miesiącem (o 0,1%).
- Liczba bezrobotnych zarejestrowanych była o 3,3% niższa niż przed miesiącem i o 2,7% niższa niż w marcu 2023 r. Stopa bezrobocia rejestrowanego w końcu marca 2024 r. wyniosła 8,7% i zmniejszyła się w porównaniu z poprzednim miesiącem, a także w odniesieniu do marca 2023 r.
- Przeciętne miesięczne wynagrodzenie brutto w sektorze przedsiębiorstw było wyższe niż w marcu 2023 r. (o 15,3%) i wyższe niż w lutym 2024 r. (o 2,4%).
- Ceny skupu podstawowych produktów rolnych były niższe niż przed rokiem, z wyjątkiem ziemniaków. W porównaniu z lutym br. wyższe były ceny skupu żyta, ziemniaków, żywca wołowego i wieprzowego. W obrocie targowiskowym w odniesieniu do marca 2023 r. więcej płacono za ziemniaki, a w odniesieniu do lutego br. wyższe były ceny żyta i ziemniaków.
- Produkcja sprzedana przemysłu osiągnęła wartość (w cenach bieżących) 6913,3 mln zł i była (w cenach stałych) o 11,3% niższa niż w marcu 2023 r., kiedy notowano spadek o 1,9%. W stosunku do lutego 2024 r. produkcja sprzedana obniżyła się o 2,1%.
- Sprzedaż produkcji budowlano-montażowej była niższa niż w marcu ubiegłego roku (o 2,1%), a wyższa niż w lutym bieżącego roku (o 18,6%).
- W marcu 2024 r., w porównaniu z analogicznym okresem 2023 r., wzrosła liczba mieszkań na realizację których wydano pozwolenia lub dokonano zgłoszenia z projektem budowlanym (o 8,0%). Spadła natomiast liczba mieszkań, których budowę rozpoczęto (o 9,7%) oraz liczba mieszkań oddanych do użytkowania (o 19,7%).
- Sprzedaż detaliczna zrealizowana przez przedsiębiorstwa handlowe i niehandlowe w marcu 2024 r. zwiększyła się o 13,3% w odniesieniu do marca 2023 r. (wobec spadku o 3,2% przed rokiem). W porównaniu z poprzednim miesiącem sprzedaż detaliczna wzrosła o 15,2%.
- W rejestrze REGON wpisanych było o 3,0% więcej podmiotów gospodarki narodowej niż przed rokiem.
- W kwietniu 2024 r. w większości badanych obszarów gospodarki oceny koniunktury formułowane przez przedsiębiorców są pozytywne.

## Spis treści

|                                    |    |
|------------------------------------|----|
| Rynek pracy.....                   | 5  |
| Wynagrodzenia.....                 | 10 |
| Rolnictwo.....                     | 13 |
| Przemysł i budownictwo.....        | 16 |
| Budownictwo mieszkaniowe.....      | 18 |
| Rynek wewnętrzny.....              | 21 |
| Podmioty gospodarki narodowej..... | 22 |
| Koniunktura gospodarcza.....       | 25 |

## Uwagi ogólne

Prezentowane w Komunikacie dane:

- o zatrudnieniu, wynagrodzeniach oraz o produkcji sprzedanej przemysłu i budownictwa, produkcji budowlano-montażowej, a także o sprzedaży detalicznej i hurtowej towarów dotyczą podmiotów gospodarczych, w których liczba pracujących przekracza 9 osób;
- o sektorze przedsiębiorstw dotyczą podmiotów prowadzących działalność gospodarczą w zakresie: leśnictwa i pozyskiwania drewna; rybołówstwa w wodach morskich; górnictwa i wydobywania; przetwórstwa przemysłowego; wytwarzania i zaopatrywania w energię elektryczną, gaz, parę wodną, gorącą wodę i powietrze do układów klimatyzacyjnych; dostawy wody; gospodarowania ściekami i odpadami oraz działalności związanej z rekultywacją; budownictwa; handlu hurtowego i detalicznego; naprawy pojazdów samochodowych, włączając motocykle; transportu i gospodarki magazynowej; działalności związanej z zakwaterowaniem i usługami gastronomicznymi; informacji i komunikacji; działalności związanej z obsługą rynku nieruchomości; działalności prawniczej, rachunkowo-księgowej i doradztwa podatkowego, działalności firm centralnych (*head offices*); doradztwa związanego z zarządzaniem; działalności w zakresie architektury i inżynierii; badań i analiz technicznych; reklamy, badania rynku i opinii publicznej; pozostałej działalności profesjonalnej, naukowej i technicznej; działalności w zakresie usług administrowania i działalności wspierającej; działalności związanej z kulturą, rozrywką i rekreacją; naprawy i konserwacji komputerów i artykułów użytku osobistego i domowego; pozostałej indywidualnej działalności usługowej;
- o cenach detalicznych dotyczą towarów żywnościowych i nieżywnościowych oraz usług, które pochodzą z notowań cen prowadzonych przez ankierów w wybranych punktach sprzedaży, w wytypowanych rejonach badania cen; ceny żywności notowane są raz w miesiącu, z wyjątkiem owoców i warzyw, w zakresie których notowania cen prowadzone są dwa razy w miesiącu;
- o skupie produktów rolnych obejmują skup od producentów z terenu województwa realizowany przez osoby prawne i samodzielne jednostki organizacyjne niemające osobowości prawnej oraz w okresie półrocznym przez osoby fizyczne prowadzące skup o wartości przekraczającej 10 tys. zł; ceny podano bez podatku VAT;
- o cenach na targowiskach dotyczą cen uzyskiwanych przy sprzedaży produktów wytworzonych we własnym gospodarstwie rolnym w transakcjach między rolnikami i ludnością nierolniczą notowanych przez ankierów stałych na wytypowanych targowiskach rolnych;
- o wynikach finansowych przedsiębiorstw oraz nakładach inwestycyjnych dotyczą podmiotów gospodarczych prowadzących księgi rachunkowe (z wyjątkiem przedsiębiorstw rolnictwa, leśnictwa, łowiectwa i rybactwa, działalności finansowej i ubezpieczeniowej oraz szkół wyższych), w których liczba pracujących przekracza 49 osób.

Dane w ujęciu wartościowym wyrażone są w cenach bieżących i stanowią podstawę dla obliczenia wskaźników struktury. Wskaźniki dynamiki zaprezentowano na podstawie wartości w cenach bieżących, z wyjątkiem przemysłu, dla którego wskaźniki dynamiki podano na podstawie wartości w cenach stałych (od stycznia 2024 r. średnie ceny bieżące 2021 r.).

Liczby względne (wskaźniki, odsetki) wyliczono na podstawie danych bezwzględnych, wyrażonych z większą dokładnością niż podane w tekście i tablicach.

Dane o stopie bezrobocia rejestrowanego od grudnia 2020 r. podaje się z uwzględnieniem pracujących w gospodarstwach indywidualnych w rolnictwie (będących składową cywilnej ludności aktywnej zawodowo) wyszacowanych na podstawie wyników Powszechnego Spisu Rolnego 2020. Dane te nie są w pełni porównywalne z danymi za okresy wcześniejsze.

Dane prezentuje się w układzie Polskiej Klasyfikacji Działalności – PKD 2007.

### **Polska Klasyfikacja Działalności 2007 (PKD 2007)**

| Skrót  | Pełna nazwa   |
|--|---|
| Sekcje   |   |
| Dostawa wody; gospodarowanie ściekami i odpadami; rekultywacja | Dostawa wody; gospodarowanie ściekami i odpadami oraz działalność związana z rekultywacją                                   |
| Handel; naprawa pojazdów samochodowych                         | Handel hurtowy i detaliczny; naprawa pojazdów samochodowych, włączając motocykle  |
| Zakwaterowanie i gastronomia                                   | Działalność związana z zakwaterowaniem i usługami gastronomicznymi  |
| Obsługa rynku nieruchomości                                    | Działalność związana z obsługą rynku nieruchomości  |
| Administrowanie i działalność wspierająca                      | Działalność w zakresie usług administrowania i działalność wspierająca  |
| Działy   |   |
| Produkcja wyrobów z drewna, korka, słomy i wikliny             | Produkcja wyrobów z drewna oraz korka, z wyłączeniem mebli; produkcja wyrobów ze słomy i materiałów używanych do wyplatania |
| Produkcja wyrobów z metali                                     | Produkcja metalowych wyrobów gotowych, z wyłączeniem maszyn i urządzeń  |
| Produkcja maszyn i urządzeń                                    | Produkcja maszyn i urządzeń, gdzie indziej niesklasyfikowana  |
| Produkcja pojazdów samochodowych, przyczep i naczep            | Produkcja pojazdów samochodowych, przyczep i naczep, z wyłączeniem motocykli  |
| Budowa budynków  | Roboty budowlane związane ze wznoszeniem budynków   |
| Budowa obiektów inżynierii lądowej i wodnej                    | Roboty związane z budową obiektów inżynierii lądowej i wodnej   |

## Objaśnienia znaków umownych

| Symbol     | Opis  |
|------------|---|
| Kreska (-) | oznacza, że zjawisko nie wystąpiło  |
| Kropka (.) | oznacza: brak informacji, konieczność zachowania tajemnicy statystycznej lub, że wypełnienie pozycji jest niemożliwe albo niecelowe |
| Zero (0)   | zjawisko istniało w wielkości mniejszej od 0,5  |
| Zero (0,0) | zjawisko istniało w wielkości mniejszej od 0,05   |
| „W tym”    | oznacza, że nie podaje się wszystkich składników sumy   |
| Znak (*)   | oznacza, że dane zostały zmienione w stosunku do wcześniej opublikowanych   |
| Znak (Δ)   | oznacza, że nazwy zostały skrócone w stosunku do obowiązującej klasyfikacji   |
| p.proc.    | punkt procentowy  |

Dane charakteryzujące województwo podkarpackie można również znaleźć w publikacjach statystycznych wydawanych przez US w Rzeszowie oraz w publikacjach ogólnopolskich GUS.

Raport „Koniunktura gospodarcza w województwie podkarpackim. Kwiecień 2024 r.” ukazał się na stronie głównej Urzędu Statystycznego w Rzeszowie: <https://rzeszow.stat.gov.pl/> 30 kwietnia 2024 r.

W przypadku cytowania danych Głównego Urzędu Statystycznego prosimy o zamieszczenie informacji: „Źródło danych GUS”, a w przypadku publikowania obliczeń dokonanych na danych opublikowanych przez GUS prosimy o zamieszczenie informacji: „Opracowanie własne na podstawie danych GUS”.

## Rynek pracy

W marcu 2024 r., podobnie jak w poprzednim miesiącu w ujęciu rocznym odnotowano spadek zatrudnienia w sektorze przedsiębiorstw. W skali roku zmniejszyła się liczba zarejestrowanych bezrobotnych, a także stopa bezrobocia rejestrowanego.

**Przeciętne zatrudnienie** w sektorze przedsiębiorstw w marcu 2024 r. wyniosło 251,3 tys. osób (w przeliczeniu na etaty) i było niższe niż przed rokiem (o 1,0%) i nieznacznie niższe niż przed miesiącem (o 0,1%). W kraju przeciętne zatrudnienie zmniejszyło się zarówno w odniesieniu do marca 2023 r., jak i lutego 2024 r. (odpowiednio o 0,2% i o 0,1%).

W odniesieniu do marca 2023 r. spadek zatrudnienia odnotowano w sześciu sekcjach, w tym największy w administrowaniu i działalności wspierającej (o 4,6%), najwyższy natomiast wzrost zatrudnienia odnotowano w działalności profesjonalnej, naukowej i technicznej (o 8,2%).

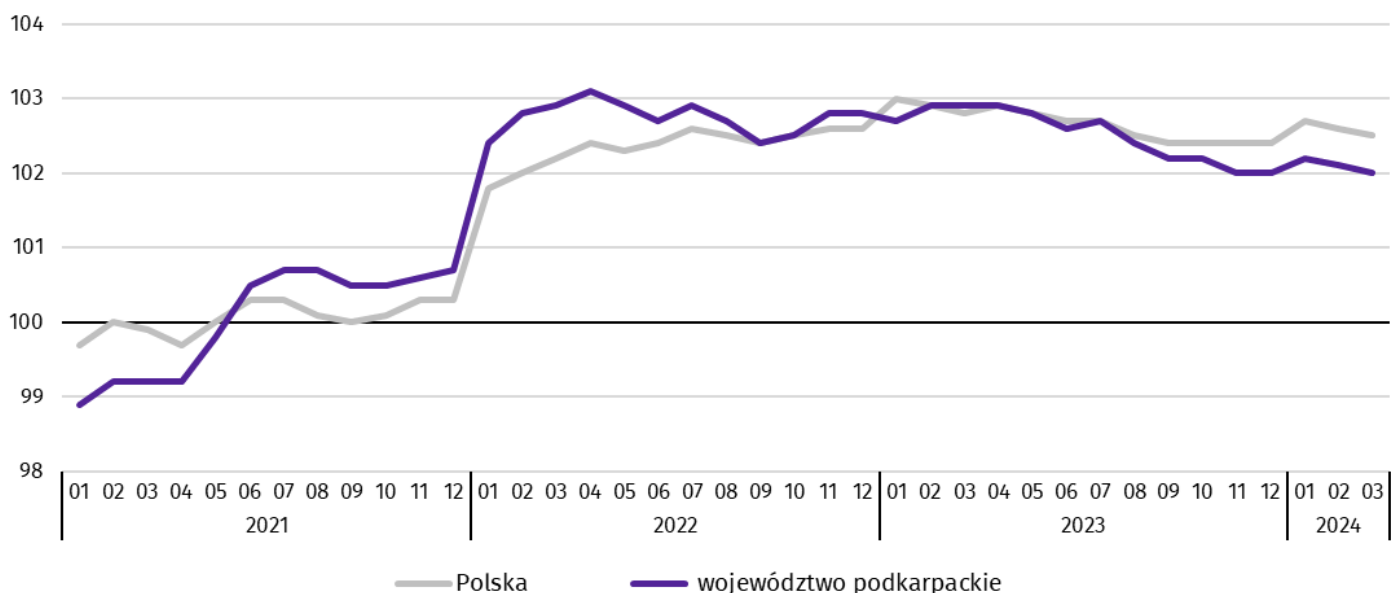
**Tablica 1. Przeciętne zatrudnienie w sektorze przedsiębiorstw**

| Wyszczególnienie  | 03 2024 |             | 01-03 2024 |                |
|---|---------|-------------|------------|----------------|
|   | w tys.  | 03 2023=100 | w tys.     | 01-03 2023=100 |
| Ogółem  | 251,3   | 99,0        | 251,1      | 99,0           |
| w tym:  |         |             |            |                |
| Przemysł  | 135,0   | 98,7        | 134,9      | 98,7           |
| w tym:  |         |             |            |                |
| przetwórstwo przemysłowe  | 124,0   | 98,5        | 124,0      | 98,5           |
| dostawa wody; gospodarowanie ściekami i odpadami; rekultywacja <sup>a</sup> | 6,6     | 101,2       | 6,6        | 101,0          |
| Budownictwo   | 18,6    | 99,9        | 18,6       | 99,4           |
| Handel; naprawa pojazdów samochodowych <sup>a</sup>                         | 47,8    | 98,4        | 47,8       | 98,4           |
| Transport i gospodarka magazynowa   | 14,7    | 101,5       | 14,7       | 101,6          |
| Zakwaterowanie i gastronomia <sup>a</sup>                                   | 3,9     | 106,4       | 3,8        | 105,7          |
| Informacja i komunikacja  | 5,5     | 101,5       | 5,5        | 102,1          |
| Obsługa rynku nieruchomości <sup>a</sup>                                    | 3,0     | 95,5        | 3,0        | 95,2           |
| Działalność profesjonalna, naukowa i techniczna <sup>a</sup>                | 4,2     | 108,2       | 4,2        | 108,6          |
| Administrowanie i działalność wspierająca <sup>a</sup>                      | 12,3    | 95,4        | 12,2       | 95,6           |
| Działalność związana z kulturą, rozrywką i rekreacją                        | 3,5     | 101,8       | 3,5        | 102,4          |

a Nie obejmuje działów: Badania naukowe i prace rozwojowe oraz Działalność weterynaryjna.

Spadek przeciętnego zatrudnienia w stosunku do poprzedniego miesiąca odnotowano w dziewięciu sekcjach, w tym istotny w obsłudze rynku nieruchomości (o 0,5%), natomiast największy wzrost wystąpił w działalności profesjonalnej, naukowej i technicznej (o 0,3%). W przetwórstwie przemysłowym oraz w dostawie wody; gospodarowaniu ściekami i odpadami; rekultywacji zatrudnienie pozostało na poziomie zbliżonym do notowanego w lutym br.

**Wykres 1. Dynamika przeciętnego zatrudnienia w sektorze przedsiębiorstw (przeciętna miesięczna 2021=100)**



W okresie styczeń–marzec 2024 r. przeciętne zatrudnienie w sektorze przedsiębiorstw ukształtowało się na poziomie 251,1 tys. osób (w przeliczeniu na etaty) i zmniejszyło się o 1,0% w porównaniu z analogicznym okresem 2023 r. (w kraju spadek o 0,2%). Największy spadek zatrudnienia odnotowano w obsłudze rynku nieruchomości (o 4,8%), natomiast najwyższy wzrost zatrudnienia odnotowano w działalności profesjonalnej, naukowej i technicznej (o 8,6%).

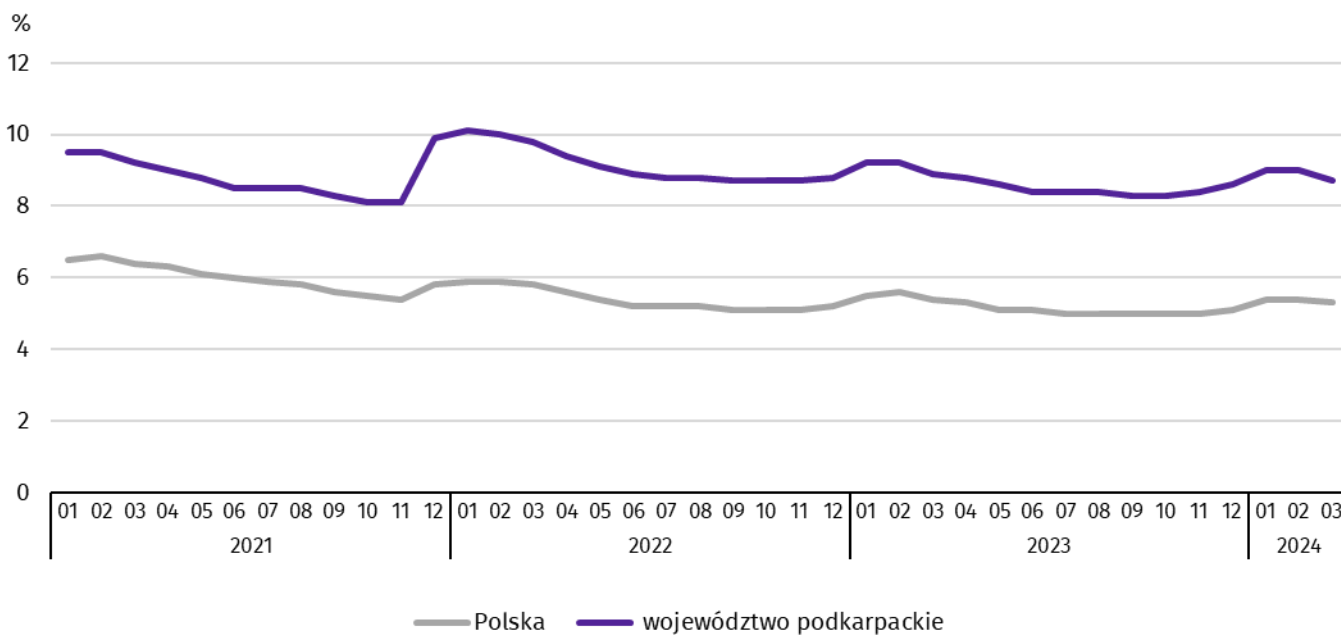
W końcu marca 2024 r. **liczba bezrobotnych zarejestrowanych** w urzędach pracy wyniosła 68,4 tys. osób i była niższa o 2,4 tys. osób niż w poprzednim miesiącu i o 1,9 tys. osób niższa niż w marcu 2023 r. Kobiety stanowiły 50,6% ogółu zarejestrowanych bezrobotnych (przed rokiem 52,0%).

**Tablica 2. Liczba bezrobotnych i stopa bezrobocia**

| Wyszczególnienie  | 2023 | 2024 |      |
|---|------|------|------|
|   | 03   | 02   | 03   |
| Bezrobotni zarejestrowani (stan w końcu miesiąca) w tys.    | 70,3 | 70,8 | 68,4 |
| Bezrobotni nowo zarejestrowani (w ciągu miesiąca) w tys.    | 7,7  | 7,4  | 6,7  |
| Bezrobotni wyrejestrowani (w ciągu miesiąca) w tys.         | 9,5  | 7,7  | 9,0  |
| Stopa bezrobocia rejestrowanego (stan w końcu miesiąca) w % | 8,9  | 9,0  | 8,7  |

**Stopa bezrobocia rejestrowanego** w końcu marca 2024 r. wyniosła 8,7% i zmniejszyła się w odniesieniu do poprzedniego miesiąca o 0,3 p.proc., a także zmniejszyła się o 0,2 p.proc. w porównaniu z marcem 2023 r. W rankingu województw, pod względem wysokości stopy bezrobocia, województwo podkarpackie uplasowało się na szesnastym miejscu (najniższą stopę bezrobocia zanotowano w województwie wielkopolskim – 3,2%). W kraju stopa bezrobocia wyniosła 5,3%, wobec 5,4% w marcu 2023 r.

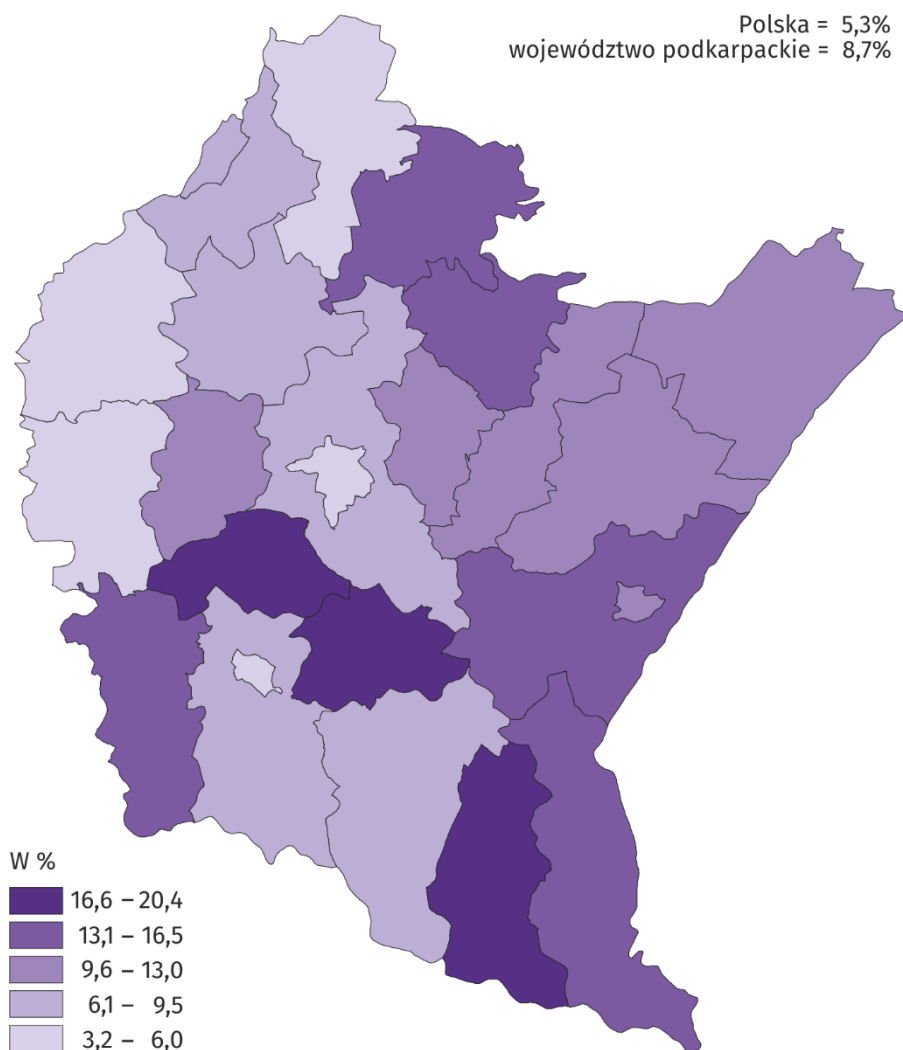
**Wykres 2. Stopa bezrobocia rejestrowanego (stan w końcu miesiąca)**



Najwyższa stopa bezrobocia rejestrowanego w końcu marca 2024 r. wystąpiła w powiecie brzozowskim (20,4%), a najniższy jej poziom odnotowano w Krośnie (3,2%). W porównaniu z poprzednim miesiącem spadek stopy bezrobocia odnotowano w dwudziestu dwóch powiatach, w tym największy w brzozowskim (o 0,8 p.proc.). W powiatach bieszczadzkim, sarnockim i w Rzeszowie stopa bezrobocia rejestrowanego utrzymała się na poziomie z poprzedniego miesiąca.

W porównaniu z marcem 2023 r. spadek stopy bezrobocia rejestrowanego zanotowano w osiemnastu powiatach, w tym największy w przeworskim (o 1,3 p.proc.), natomiast wzrost stopy bezrobocia odnotowano w sześciu powiatach, w tym największy w krośnieńskim (o 0,6 p.proc.). Jedynie w Tarnobrzegu stopa bezrobocia utrzymała się na poziomie z marca 2023 r.

**Mapa 1. Stopa bezrobocia rejestrowanego według powiatów w 2024 r. (stan w końcu marca)**



W marcu 2024 r. w urzędach pracy **zarejestrowano** 6,7 tys. osób bezrobotnych (o 9,4% mniej niż przed miesiącem i o 13,4% mniej niż przed rokiem). Udział osób rejestrujących się po raz kolejny w nowo zarejestrowanych ogółem zmniejszył się w stosunku do marca 2023 r. (o 1,3 p.proc. do 82,1%). Zmalał również udział osób bez doświadczenia zawodowego (o 1,9 p.proc. do 19,1%), absolwentów (o 1,6 p.proc. do 9,4%), a także osób zwolnionych z przyczyn dotyczących zakładu pracy (o 0,2 p.proc. do 3,5%). **Stopa napływu bezrobotnych** do urzędów pracy (stosunek nowo zarejestrowanych do liczby aktywnych zawodowo) wyniosła 0,9%.

W marcu 2024 r. z ewidencji bezrobotnych **wyrejestrowano** 9,0 tys. osób (o 18,0% więcej niż w poprzednim miesiącu, a o 4,4% mniej niż w marcu 2023 r.). Z tytułu podjęcia pracy (główniej przyczyny wyrejestrowania) z rejestru bezrobotnych wyłączono 5,3 tys. osób (przed rokiem – 5,5 tys.). Udział tej kategorii osób w ogólnej liczbie wyrejestrowanych zwiększył się w ujęciu rocznym (o 0,7 p.proc. do 58,6%).

Spośród osób wykreślonych z ewidencji w skali roku zmniejszył się odsetek osób, które nie potwierdziły gotowości do podjęcia pracy (o 1,6 p.proc. do 10,8%). Zmniejszył się także udział osób, które dobrowolnie zrezygnowały ze statusu bezrobotnego (o 0,1 p.proc. do 6,7%). Względem marca 2023 r. zwiększył się natomiast udział osób, które rozpoczęły szkolenie lub staż u pracodawców (o 1,9 p.proc. do 13,6%) oraz osób, które osiągnęły wiek emerytalny (o 0,3 p.proc. do 1,7%). **Stopa odpływu bezrobotnych** z urzędów pracy (stosunek liczby bezrobotnych wyrejestrowanych w danym miesiącu do liczby bezrobotnych na koniec poprzedniego miesiąca) wyniosła 12,8%.

W końcu marca 2024 r. **bez prawa do zasiłku** pozostawało 57,9 tys. bezrobotnych, a ich udział w ogólnej liczbie bezrobotnych zmniejszył się w porównaniu z analogicznym miesiącem 2023 r. (z 85,3% do 84,7%).



Bezrobotni będący **w szczególnej sytuacji na rynku pracy** w końcu marca 2024 r. stanowili 85,3% ogółu bezrobotnych (przed rokiem 85,9%). Do bezrobotnych będących w szczególnej sytuacji na rynku pracy zaliczane są m.in. osoby długotrwale bezrobotne<sup>1</sup>, których udział w liczbie zarejestrowanych ogółem zmniejszył się w skali roku (o 1,5 p.proc. do 54,8%). Zmniejszył się również udział osób bezrobotnych powyżej 50. roku życia (o 0,4 p.proc. do 24,5%). Zwiększył się natomiast udział osób do 25. roku życia (o 0,8 p.proc. do 13,9%), a także osób niepełnosprawnych (o 0,3 p.proc. do 7,0%).

**Tablica 3. Wybrane kategorie bezrobotnych<sup>a</sup> będących w szczególnej sytuacji na rynku pracy**

| Wyszczególnienie       | 2023        | 2024 |      |
|------------------------|-------------|------|------|
|                        | 03          | 02   | 03   |
|                        | w odsetkach |      |      |
| Bezrobotni:            |             |      |      |
| do 25. roku życia      | 13,1        | 14,3 | 13,9 |
| powyżej 50. roku życia | 24,9        | 24,4 | 24,5 |
| długotrwale            | 56,3        | 53,6 | 54,8 |
| niepełnosprawni        | 6,7         | 6,9  | 7,0  |

a Stan w końcu miesiąca.

W końcu 1 kwartału 2024 r. bezrobotni poszukujący pracy ponad rok stanowili 44,5% ogółu bezrobotnych, a ich udział w ogólnej liczbie bezrobotnych, w odniesieniu do analogicznego okresu 2023 r., zmniejszył się o 1,4 p.proc. Osoby pozostające bez pracy do 1 miesiąca stanowiły 8,0% bezrobotnych (rok wcześniej – 8,7%), od 1 do 3 miesięcy – 16,1% (15,8%), od 3 do 6 miesięcy – 15,4% (15,3%), natomiast od 6 do 12 miesięcy – 16,0% (w końcu 1 kw. 2023 r. – 14,3%).

Największą grupę wśród bezrobotnych stanowiły osoby w wieku od 35 do 44 lat, a następnie od 25 do 34 lat. Ich odsetek w ogólnej liczbie bezrobotnych w końcu 1 kwartału 2024 r. wyniósł odpowiednio 25,6% i 25,5%. Osoby w wieku od 18 do 24 lat stanowiły 13,9% bezrobotnych, od 45 do 54 lat – 19,8%, a powyżej 54 lat – 15,2%.

Wykształcenie zasadnicze zawodowe/branżowe posiadało 27,4% bezrobotnych, policealne lub średnie zawodowe/branżowe – 26,9%, gimnazjalne lub niższe – 18,5%, wyższe – 15,5%, a średnie ogólnokształcące – 11,7%.

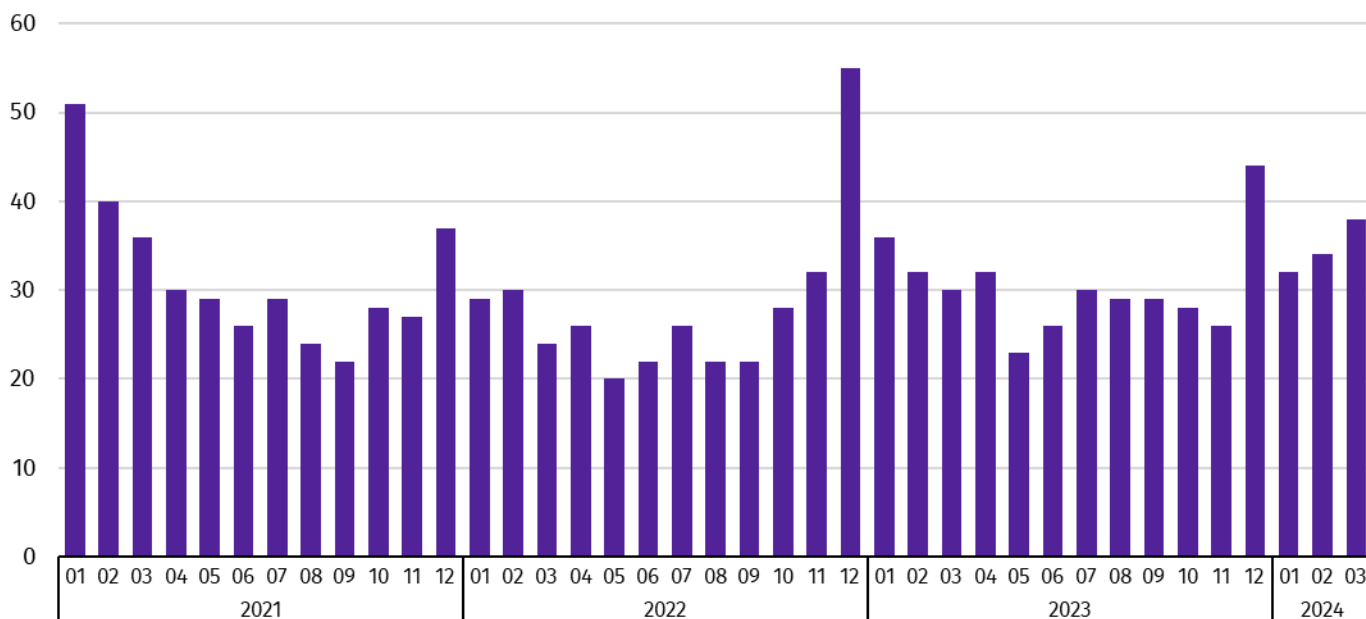
W ogólnej liczbie bezrobotnych 12,8% stanowiły osoby dotychczas niepracujące. Wśród bezrobotnych posiadających staż pracy największy odsetek stanowiły osoby ze stażem pracy 1–5 lat (30,5%), a następnie ze stażem pracy do 1 roku (24,8%).

W marcu 2024 r. do urzędów pracy zgłoszono 3,5 tys. **ofert zatrudnienia**<sup>2</sup>, (o 0,5 tys. mniej niż przed miesiącem i o 0,6 tys. mniej niż w marcu 2023 r.). W końcu miesiąca na 1 ofertę pracy przypadało 38 bezrobotnych (przed miesiącem 34, a w marcu 2023 r. – 30).

<sup>1</sup> Do długotrwale bezrobotnych zalicza się osoby pozostające w rejestrze powiatowego urzędu pracy łącznie przez okres ponad 12 miesięcy w okresie ostatnich 2 lat, z wyłączeniem okresów odbywania stażu i przygotowania zawodowego w miejscu pracy.

<sup>2</sup> Dotyczy wolnych miejsc pracy i aktywizacji zawodowej.

**Wykres 3. Bezrobotni na 1 ofertę pracy (stan w końcu miesiąca)**



Wydatki Funduszu Pracy w marcu 2024 r. wyniosły 37,1 mln zł, z których 49,5% przeznaczono na zasiłki dla bezrobotnych.

### Wynagrodzenia

W marcu 2024 r. przeciętne miesięczne wynagrodzenie brutto zwiększyło się w skali roku (w odniesieniu – marzec 2024 r. do marca 2023 r.), a tempo tego wzrostu było wyższe od notowanego w marcu 2023 r.

**Przeciętne miesięczne wynagrodzenie brutto** w sektorze przedsiębiorstw w marcu 2024 r. ukształtowało się na poziomie 6913,28 zł i było o 15,3% wyższe niż w marcu 2023 r., kiedy notowano wzrost o 10,4%. W porównaniu z poprzednim miesiącem płace wzrosły o 2,4%. W Polsce przeciętne miesięczne wynagrodzenie brutto wyniosło 8408,79 zł i wzrosło zarówno w porównaniu z marcem 2023 r., jak i w odniesieniu do lutego 2024 r. (odpowiednio o 12,0% i o 5,4%).

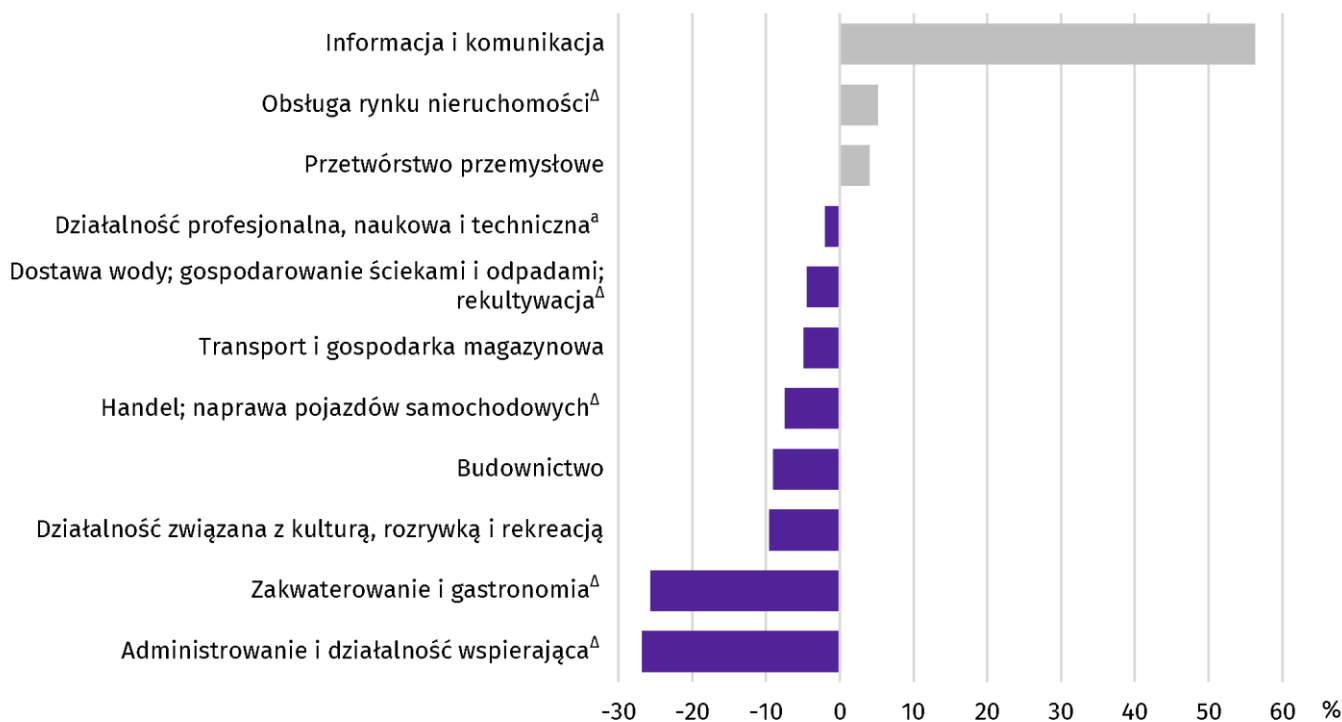
W odniesieniu do marca 2023 r. wzrost wynagrodzeń odnotowano niemal we wszystkich sekcjach sektora przedsiębiorstw, w tym znaczący wzrost wystąpił w działalności związanej z kulturą, rozrywką i rekreacją (o 21,6%).

**Tablica 4. Przeciętne miesięczne wynagrodzenia brutto w sektorze przedsiębiorstw**

| Wyszczególnienie  | 03 2024   |             | 01-03 2024 |                |
|---|-----------|-------------|------------|----------------|
|   | w zł      | 03 2023=100 | w zł       | 01-03 2023=100 |
| Ogółem  | 6 913,28  | 115,3       | 6 773,94   | 115,9          |
| w tym:  |           |             |            |                |
| Przemysł  | 7 245,55  | 113,8       | 7 091,63   | 115,4          |
| w tym:  |           |             |            |                |
| przetwórstwo przemysłowe  | 7 193,03  | 113,5       | 7 057,86   | 115,7          |
| dostawa wody; gospodarowanie ściekami i odpadami; rekultywacja <sup>Δ</sup> | 6 604,81  | 114,2       | 6 497,63   | 114,7          |
| Budownictwo   | 6 288,26  | 121,0       | 6 279,10   | 122,7          |
| Handel; naprawa pojazdów samochodowych <sup>Δ</sup>                         | 6 400,03  | 120,3       | 6 190,76   | 119,1          |
| Transport i gospodarka magazynowa   | 6 573,91  | 111,6       | 6 519,29   | 112,2          |
| Zakwaterowanie i gastronomia <sup>Δ</sup>                                   | 5 138,26  | 115,2       | 5 116,12   | 112,3          |
| Informacja i komunikacja  | 10 802,15 | 112,4       | 10 706,62  | 109,8          |
| Obsługa rynku nieruchomości <sup>Δ</sup>                                    | 7 270,18  | 113,5       | 7 074,52   | 111,1          |
| Działalność profesjonalna, naukowa i techniczna <sup>a</sup>                | 6 777,08  | 100,3       | 6 774,79   | 102,3          |
| Administrowanie i działalność wspierająca <sup>Δ</sup>                      | 5 060,42  | 113,7       | 5 076,58   | 115,1          |
| Działalność związana z kulturą, rozrywką i rekreacją                        | 6 256,38  | 121,6       | 6 361,32   | 125,3          |

a Nie obejmuje działań: Badania naukowe i prace rozwojowe oraz Działalność weterynaryjna.

**Wykres 4. Odchylenia względne przeciętnych miesięcznych wynagrodzeń brutto od średniego wynagrodzenia w województwie według wybranych sekcji w marcu 2024 r.**

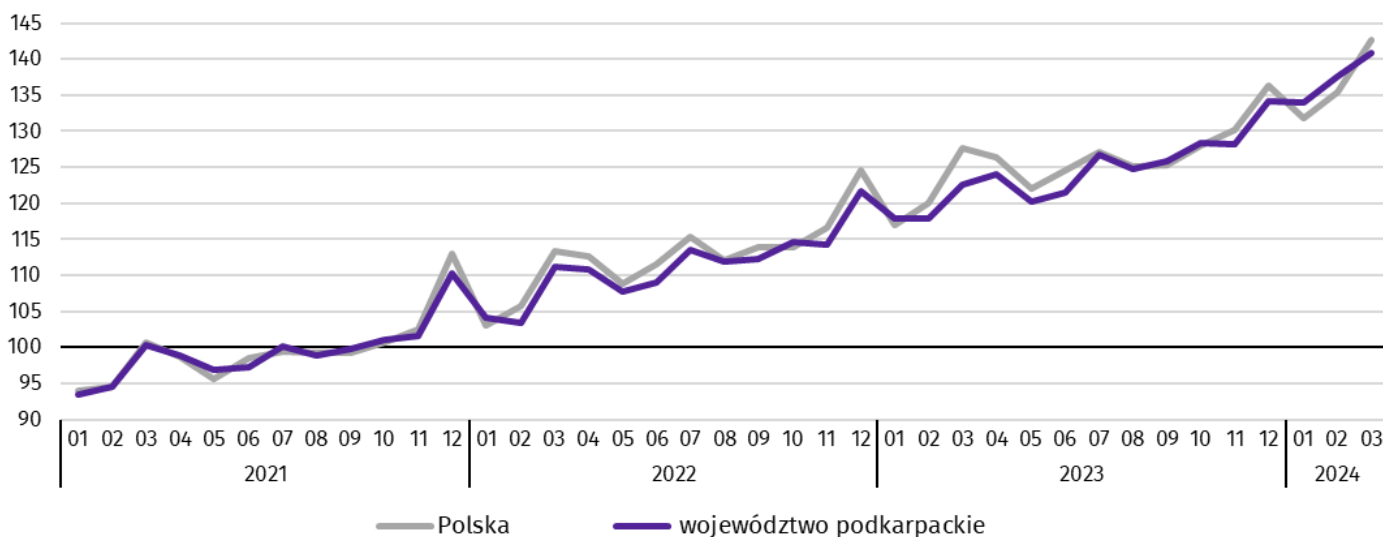


a Nie obejmuje działów: Badania naukowe i prace rozwojowe oraz Działalność weterynaryjna.

W stosunku do lutego 2024 r. płace wzrosły w większości sekcji sektora przedsiębiorstw, w tym w: informacji i komunikacji (o 6,2%), handlu; naprawie pojazdów samochodowych (o 5,2%), transporcie i gospodarce magazynowej (o 1,5%), przetwórstwie przemysłowym (o 1,4%), dostawie wody; gospodarowaniu ściekami i odpadami; rekultywacji (o 1,3%), zakwaterowaniu i gastronomii (o 0,8%), budownictwie oraz w obsłudze rynku nieruchomości (po 0,6%). Spadek natomiast wynagrodzeń wystąpił w działalności związanej z kulturą, rozrywką i rekreacją (o 5,9%), działalności profesjonalnej, naukowej i technicznej (o 2,1%) oraz w administrowaniu i działalności wspierającej (o 0,1%).

Od stycznia do marca 2024 r. przeciętne miesięczne wynagrodzenie brutto w sektorze przedsiębiorstw wyniosło 6773,94 zł i było o 15,9% wyższe (w Polsce o 12,5%) niż w analogicznym okresie 2023 r. We wszystkich sekcjach sektora przedsiębiorstw odnotowano wzrost płac, w tym najwyższy w działalności związanej z kulturą, rozrywką i rekreacją (o 25,3%). Najmniej natomiast zyskali pracujący w działalności profesjonalnej, naukowej i technicznej (wzrost o 2,3%).

**Wykres 5. Dynamika przeciętnego miesięcznego wynagrodzenia brutto w sektorze przedsiębiorstw (przeciętna miesięczna 2021=100)**



## Rolnictwo

Na rynku rolnym w marcu 2024 r. przeciętne ceny skupu podstawowych produktów rolnych były niższe niż przed rokiem (oprócz ziemniaków). W porównaniu z lutym br. wyższe były ceny skupu żyta, ziemniaków, żywca wołowego i wieprzowego. W obrocie targowiskowym więcej niż przed rokiem płacono za ziemniaki, a w odniesieniu do lutego br. wyższe były ceny żyta i ziemniaków. Wskaźnik opłacalności tuczu trzody chlewnej utrzymał się na poziomie sprzed miesiąca, a był wyższy od notowanego przed rokiem.

W marcu br. średnia temperatura powietrza wyniosła 6,7°C i była wyższa o 3,4°C od średniej z lat 1991–2020, przy czym maksymalna temperatura wyniosła 23,9°C, a minimalna -4,7°C. Średnia suma opadów atmosferycznych (33,9 mm) stanowiła 87% normy z wielolecia<sup>3</sup>. Odnotowano 14 dni z opadami.

Pierwsze dni marca br. były ciepłe, w kolejnych dniach było już chłodniej, z nocnymi przymrozkami. W ostatnich dniach miesiąca było bardzo ciepło, z temperaturą lokalnie nawet powyżej 20°C. Warunki agrometeorologiczne sprzyjały rozwojowi roślin. W drugiej dekadzie miesiąca rozpoczęto siewy zbóż jarych.

**Tablica 5. Skup zbóż<sup>a</sup>**

| Wyszczególnienie                      | 07 2023–03 2024 |   | 03 2024  |             |             |
|---------------------------------------|-----------------|---|----------|-------------|-------------|
|                                       | w tonach        | analogiczny okres roku poprzedniego=100 | w tonach | 03 2023=100 | 02 2024=100 |
| Ziarno zbóż podstawowych <sup>b</sup> | 152 347         | 94,7                                    | 8 312    | 47,0        | 56,7        |
| w tym:                                |                 |   |          |             |             |
| pszenica                              | 133 019         | 95,8                                    | 7 121    | 42,0        | 51,4        |
| żyto                                  | 3 930           | 162,5                                   | 482      | 183,9       | 423,5       |

a W okresie styczeń-marzec bez skupu realizowanego przez osoby fizyczne. b Obejmuje: pszenicę, żyto, jęczmień, owies, pszenżyto; łącznie z mieszankami zbożowymi, bez ziarna siewnego.

**Skup zbóż** podstawowych (z mieszankami zbożowymi bez ziarna siewnego) w okresie lipiec 2023 r.–marzec 2024 r. wyniósł 152,3 tys. ton i był o 5,3% mniejszy niż w analogicznym okresie poprzedniego roku. Skup pszenicy w tym okresie był mniejszy o 4,2%, natomiast większy był skup żyta o 62,5%.

W marcu br. skup zbóż podstawowych (z mieszankami zbożowymi bez ziarna siewnego) był mniejszy (o 53,0%) niż przed rokiem. Mniejsze niż przed rokiem były dostawy do skupu pszenicy (o 58,0%), a skup żyta był o 83,9% większy. W skali miesiąca odnotowano spadek (o 43,3%) dostaw do skupu zbóż podstawowych (z mieszankami zbożowymi bez ziarna siewnego), w tym mniej skupiono pszenicy (o 48,6%), a więcej żyta (ponad 4-krotnie).

<sup>3</sup> Przeciętne wartości temperatur i opadów ze stacji hydrologiczno-meteorologicznej Instytutu Meteorologii i Gospodarki Wodnej zlokalizowanej w Rzeszowie z lat 1991–2020.

**Tablica 6. Skup podstawowych produktów zwierzęcych<sup>a</sup>**

| Wyszczególnienie           | 01–03 2024 |                | 03 2024  |             |             |
|----------------------------|------------|----------------|----------|-------------|-------------|
|                            | w tonach   | 01–03 2023=100 | w tonach | 03 2023=100 | 02 2024=100 |
| Żywiec rzeźny <sup>b</sup> | 8 091      | 108,4          | 2 938    | 100,9       | 119,5       |
| w tym:                     |            |                |          |             |             |
| bydło (bez cieląt)         | 350        | 90,5           | 123      | 84,2        | 112,0       |
| trzoda chlewna             | 3 609      | 107,6          | 1 132    | 80,9        | 91,1        |
| drób                       | 4 106      | 110,8          | 1 677    | 123,1       | 152,5       |
| Mleko <sup>c</sup>         | 21 832     | 98,1           | 7 762    | 98,5        | 116,0       |

a Bez skupu realizowanego przez osoby fizyczne. b Obejmuje: bydło, cielęta, trzodę chlewną, owce, konie i drób; w wadze żywej. c W tysiącach litrów.

**Skup żywca rzeźnego** w wadze żywej w marcu br. wyniósł 2,9 tys. ton (o 0,9% więcej niż przed rokiem). Większe były dostawy do skupu drobiu (o 23,1%), a mniej skupiono trzody chlewnej (o 19,1%) i bydła (o 15,8%). W skali miesiąca odnotowano wzrost skupu żywca rzeźnego w wadze żywej (o 19,5%), o czym zadecydował wyższy skup drobiu (o 52,5%) i bydła (o 12,0%). Skup trzody chlewnej był mniejszy o 8,9%.

**Skup mleka** w marcu br. był niższy w porównaniu z analogicznym miesiącem 2023 r. (o 1,5%), a wyższy w odniesieniu do lutego br. (o 16,0%).

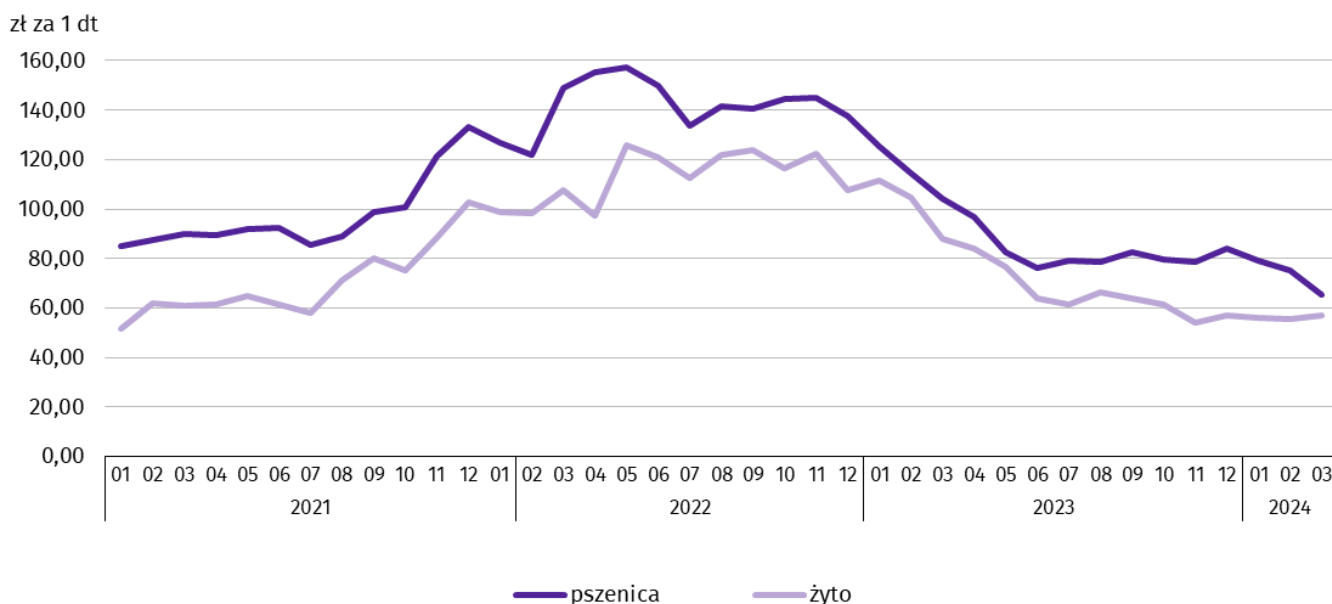
**Tablica 7. Przeciętne ceny podstawowych produktów rolnych**

| Wyszczególnienie                         | Ceny w skupie |             |             |            |                | Ceny wolnorynkowe |             |             |
|--|---------------|-------------|-------------|------------|----------------|-------------------|-------------|-------------|
|  | 03 2024       |             |             | 01–03 2024 |                | 03 2024           |             |             |
|  | zł            | 03 2023=100 | 02 2024=100 | zł         | 01–03 2023=100 | zł                | 03 2023=100 | 02 2024=100 |
| Ziarno zbóż <sup>a</sup> za 1 dt:        |               |             |             |            |                |                   |             |             |
| pszenica                                 | 65,30         | 62,6        | 86,6        | 74,74      | 66,0           | 111,61            | 72,3        | 99,3        |
| żyto                                     | 57,07         | 65,0        | 102,3       | 56,56      | 55,6           | 89,38             | 61,3        | 100,7       |
| Ziemniaki <sup>b</sup> za 1 dt           | 116,95        | 113,7       | 110,5       | 103,95     | 106,6          | 230,36            | 133,6       | 103,2       |
| Żywiec rzeźny za 1 kg wagi żywej, w tym: |               |             |             |            |                |                   |             |             |
| bydło (bez cieląt)                       | 9,88          | 98,6        | 102,3       | 9,82       | 96,8           | .                 | .           | .           |
| trzoda chlewna                           | 7,15          | 85,8        | 101,3       | 7,03       | 87,5           | .                 | .           | .           |
| drób                                     | 5,30          | 77,4        | 99,6        | 5,12       | 75,1           | .                 | .           | .           |
| Mleko za 1 l                             | 1,95          | 87,4        | 99,0        | 1,96       | 84,8           | .                 | .           | .           |

a W skupie bez ziarna siewnego. b Na targowiskach – jadalne późne.

W marcu br. **ceny skupu zbóż** podstawowych (łącznie z paszowymi bez ziarna siewnego) wyniosły 64,83 zł za 1 dt i były niższe niż przed rokiem (o 37,5%) i niższe w odniesieniu do cen sprzed miesiąca (o 13,3%).

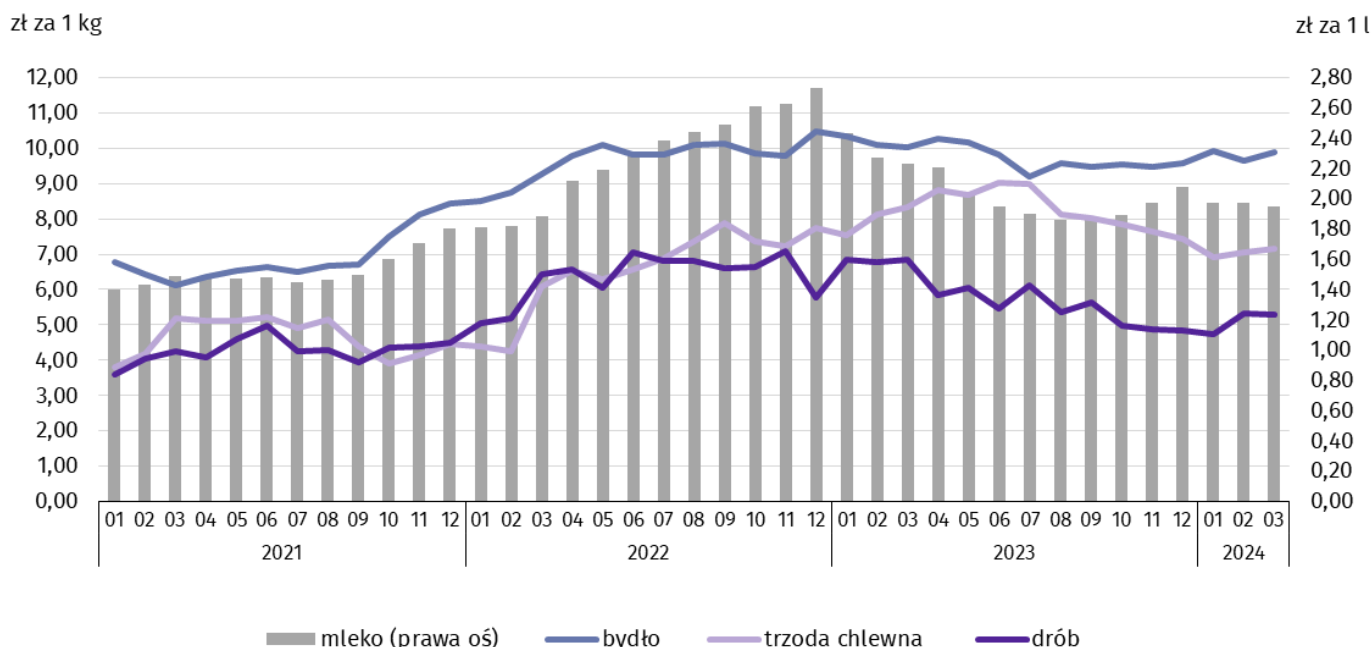
Cena pszenicy dostarczonej do skupu przez producentów z województwa podkarpackiego była niższa w skali roku (o 37,4%) i niższa niż przed miesiącem (o 13,4%). Cena skupu żyta była niższa w porównaniu z ceną sprzed roku (o 35,0%), a wyższa w odniesieniu do ceny sprzed miesiąca (o 2,3%). W obrocie targowiskowym w skali roku niższa była cena pszenicy (o 27,7%) i żyta (o 38,7%). W odniesieniu do lutego br. niższa była cena pszenicy (o 0,7%), a wyższa cena żyta (o 0,7%).

**Wykres 6. Przeciętne ceny skupu zbóż**

Za 1 dt **ziemniaków** w skupie w marcu br. płacono średnio 116,95 zł (o 13,7% więcej niż przed rokiem i o 10,5% więcej niż w lutym 2024 r.). Przeciętna cena ziemniaków jadalnych na targowiskach wyniosła 230,36 zł za 1 dt i była wyższa w skali roku (o 33,6%) i wyższa w skali miesiąca (o 3,2%).

**Ceny skupu żywca wieprzowego** były niższe w porównaniu z cenami sprzed roku (o 14,2%), a wyższe w odniesieniu do lutego br. (o 1,3%). W marcu br. cena 1 kg żywca wieprzowego w skupie wyniosła 7,15 zł i równoważyła wartość 8,0 kg żyta na targowiskach (wobec 8,0 kg w lutym br. i 5,7 kg przed rokiem).

W marcu br. **średnia cena skupu 1 kg żywca drobiowego** wyniosła 5,30 zł i była niższa niż przed rokiem (o 22,6%) i niższa w odniesieniu do miesiąca poprzedniego (o 0,4%).

**Wykres 7. Przeciętne ceny skupu żywca i mleka**

**Ceny skupu żywca wołowego** obniżyły się w skali roku, a wzrosły w skali miesiąca. Za 1 kg żywca wołowego w marcu br. płacono 9,88 zł (o 1,4% mniej niż w marcu 2023 r.). W porównaniu z lutym br. średnia cena żywca wołowego była wyższa o 2,3%.

W marcu br. **ceny skupu mleka** były niższe niż przed rokiem (o 12,6%) i niższe w odniesieniu do lutego br. (o 1,0%).

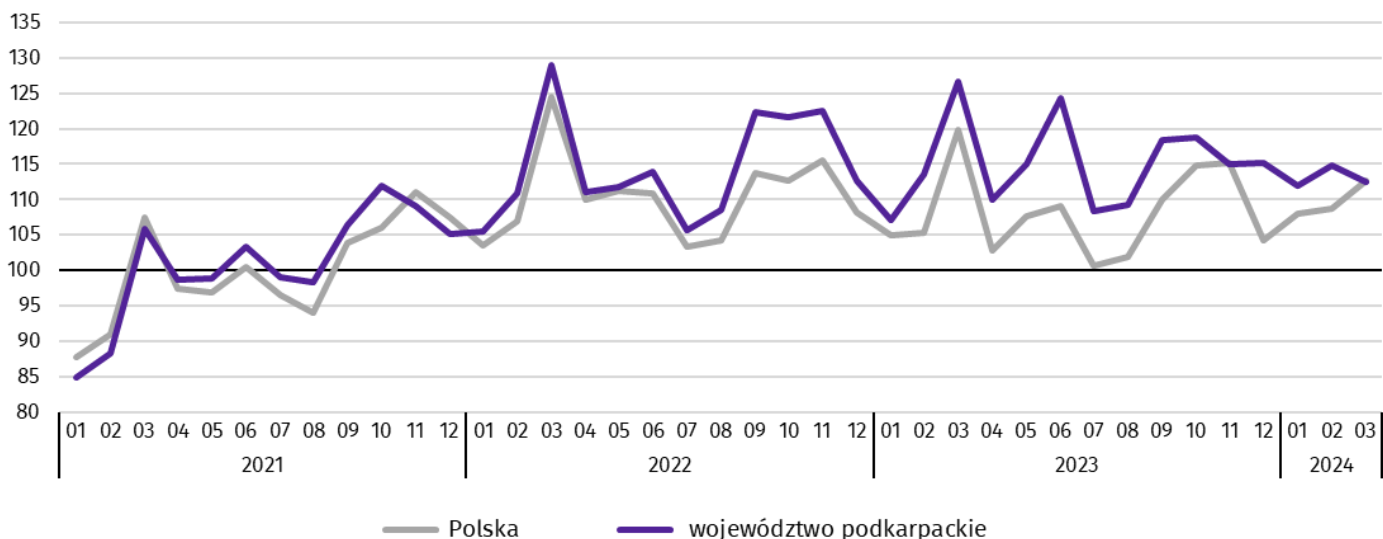
## Przemysł i budownictwo

W marcu 2024 r. odnotowano spadek produkcji sprzedanej przemysłu w ujęciu rocznym. Zmalała również w skali roku zarówno produkcja sprzedana budownictwa, jak i produkcja budowlano-montażowa.

**Produkcja sprzedana przemysłu** w marcu 2024 r. osiągnęła wartość (w cenach bieżących) 6913,3 mln zł i była (w cenach stałych) o 11,3% niższa niż w marcu 2023 r., kiedy notowano spadek o 1,9%. W Polsce produkcja wzrosła w skali miesiąca (o 3,6%), zmalała natomiast w ujęciu rocznym (o 6,0%). Udział produkcji sprzedanej przemysłu w województwie podkarpackim stanowił 3,4% przychodów krajowych.

W przetwórstwie przemysłowym w odniesieniu do marca 2023 r. produkcja obniżyła się o 12,2%, natomiast w dostawie wody; gospodarowaniu ściekami i odpadami; rekultywacji wzrosła o 7,2%.

**Wykres 8. Dynamika produkcji sprzedanej przemysłu (ceny stałe; przeciętna miesięczna 2021=100)**



W marcu 2024 r. spadek produkcji sprzedanej w stosunku do marca 2023 r. wystąpił w 20 działach przemysłu (spośród 31 występujących w województwie). Uwzględniając działy o znaczącym udziale w produkcji sprzedanej przemysłu, spadki w stosunku rocznym odnotowano w produkcji: metali (o 28,8%), wyrobów z gumy i tworzyw sztucznych (o 21,9%), chemikaliów i wyrobów chemicznych (o 12,7%), pojazdów samochodowych, przyczep i naczep (o 12,1%), wyrobów z pozostałych mineralnych surowców niemetalicznych (o 12,0%), komputerów, wyrobów elektronicznych i optycznych (o 11,8%), artykułów spożywczych (o 11,7%), mebli (o 11,0%), maszyn i urządzeń (o 10,3%) oraz wyrobów z metali (o 7,3%). Wzrosty natomiast wystąpiły w produkcji pozostałego sprzętu transportowego (o 17,3%) oraz wyrobów z drewna, korka, słomy i wikliny (o 3,0%). Produkcja napojów pozostała na poziomie notowanym w analogicznym miesiącu ubiegłego roku.



**Tablica 8. Dynamika (w cenach stałych) i struktura (w cenach bieżących) produkcji sprzedanej przemysłu**

| Wyszczególnienie  | 03 2024                                 | 01-03 2024 |             |
|---|---|------------|-------------|
|   | analogiczny okres roku poprzedniego=100 |            | w odsetkach |
| Ogółem  | 88,7                                    | 97,5       | 100,0       |
| w tym:  |   |            |             |
| Przetwórstwo przemysłowe  | 87,8                                    | 96,5       | 93,7        |
| w tym produkcja:  |   |            |             |
| artykułów spożywczych   | 88,3                                    | 92,9       | 7,1         |
| napojów   | 100,0                                   | 116,1      | 2,0         |
| wyrobów z drewna, korka, słomy i wikliny <sup>Δ</sup>                       | 103,0                                   | 105,7      | 6,4         |
| chemikaliów i wyrobów chemicznych   | 87,3                                    | 82,1       | 4,4         |
| wyrobów z gumy i tworzyw sztucznych   | 78,1                                    | 84,2       | 10,7        |
| wyrobów z pozostałych mineralnych surowców niemetalicznych                  | 88,0                                    | 91,8       | 3,6         |
| metali  | 71,2                                    | 88,4       | 4,5         |
| wyrobów z metali <sup>Δ</sup>   | 92,7                                    | 96,6       | 11,8        |
| komputerów, wyrobów elektronicznych i optycznych                            | 88,2                                    | 93,9       | 2,0         |
| maszyn i urządzeń <sup>Δ</sup>  | 89,7                                    | 100,4      | 5,3         |
| pojazdów samochodowych, przyczep i naczep <sup>Δ</sup>                      | 87,9                                    | 93,0       | 10,5        |
| pozostałego sprzętu transportowego  | 117,3                                   | 115,3      | 9,9         |
| mebli   | 89,0                                    | 93,3       | 2,4         |
| Dostawa wody; gospodarowanie ściekami i odpadami; rekultywacja <sup>Δ</sup> | 107,2                                   | 105,7      | 2,8         |

W porównaniu z poprzednim miesiącem odnotowano spadek produkcji o 2,1%. W przetwórstwie przemysłowym produkcja zmalała o 2,3%, natomiast w dostawie wody; gospodarowaniu ściekami i odpadami; rekultywacji wzrosła o 5,0%.

**Wydajność pracy** w przemyśle, mierzona produkcją sprzedaną na jednego zatrudnionego, w marcu 2024 r. wyniosła (w cenach bieżących) 51,2 tys. zł i była niższa, licząc w cenach stałych, o 10,1% w odniesieniu do marca 2023 r., przy spadku przeciętnego zatrudnienia o 1,3% i wzroście płac o 13,8%.

W okresie od stycznia do marca 2024 r. produkcja sprzedana przemysłu wyniosła 20 923,9 mln zł i była o 2,5% niższa (w kraju spadek o 0,7%) niż w analogicznym okresie 2023 r., w tym w przetwórstwie przemysłowym odnotowano spadek o 3,5%. Spadek produkcji odnotowano w 17 działach przemysłu, w tym w produkcji: chemikaliów i wyrobów chemicznych (o 17,9%), wyrobów z gumy i tworzyw sztucznych (o 15,8%), metali (o 11,6%) oraz wyrobów z pozostałych mineralnych surowców niemetalicznych (o 8,2%). Natomiast wzrost produkcji dotyczył m.in. przedsiębiorstw związanych z produkcją pozostałego sprzętu transportowego (o 15,3%) oraz wyrobów z drewna, korka, słomy i wikliny (o 5,7%).

**Produkcja sprzedana budownictwa** (w cenach bieżących) w marcu 2024 r. wyniosła 970,1 mln zł. Była niższa niż w marcu 2023 r. (o 3,8%), a wyższa niż w lutym 2024 r. (o 24,9%). W okresie trzech miesięcy 2024 r. produkcja sprzedana przedsiębiorstw budowlanych osiągnęła wartość 2314,0 mln zł i w porównaniu z analogicznym okresem 2023 r. obniżyła się o 9,8%.

W przeliczeniu na 1 zatrudnionego produkcja sprzedana budownictwa w marcu 2024 r. ukształtowała się na poziomie 52,2 tys. zł. Była o 3,7% niższa niż w marcu 2023 r., przy przeciętnym zatrudnieniu niższym o 0,1% i wzroście wynagrodzeń o 21,0%.

**Sprzedż produkcji budowlano-montażowej** (stanowiącej ponad 57% przychodów ogółem osiągniętych przez jednostki w sekcji budownictwo), zrealizowana w marcu 2024 r. wyniosła 554,9 mln zł i była niższa o 2,1% od uzyskanej w marcu 2023 r. (wobec wzrostu o 43,0% przed rokiem). Spadek produkcji budowlano-montażowej w ujęciu rocznym wystąpił w jednostkach, w których podstawowym rodzajem działalności jest budowa budynków (o 9,8%). Wzrost natomiast odnotowano w podmiotach realizujących głównie roboty budowlane specjalistyczne (o 3,4%) oraz w podmiotach specjalizujących się w budowie obiektów inżynierii lądowej i wodnej (o 1,1%).

**Tablica 9. Dynamika i struktura (w cenach bieżących) produkcji budowlano-montażowej**

| Wyszczególnienie   | 03 2024                                 | 01–03 2024  |       |
|--|---|-------------|-------|
|  | analogiczny okres roku poprzedniego=100 | w odsetkach |       |
| Ogółem   | 97,9                                    | 91,3        | 100,0 |
| Budowa budynków <sup>A</sup>                             | 90,2                                    | 97,3        | 38,8  |
| Budowa obiektów inżynierii lądowej i wodnej <sup>A</sup> | 101,1                                   | 89,2        | 23,0  |
| Roboty budowlane specjalistyczne                         | 103,4                                   | 87,1        | 38,2  |

W porównaniu z poprzednim miesiącem sprzedaż produkcji budowlano-montażowej była wyższa o 18,6%. Produkcja budowlano-montażowa zwiększyła się w podmiotach specjalizujących się w budowie obiektów inżynierii lądowej i wodnej (o 57,4%) oraz w podmiotach realizujących głównie roboty budowlane specjalistyczne (o 29,0%). Natomiast w jednostkach, w których podstawowym rodzajem działalności jest budowa budynków odnotowano spadek o 7,7%.

W okresie styczeń–marzec 2024 r. produkcja budowlano-montażowa wyniosła 1345,9 mln zł i była o 8,7% niższa niż w analogicznym okresie 2023 r. Spadki odnotowano we wszystkich działach budownictwa, w tym największy w podmiotach realizujących głównie roboty budowlane specjalistyczne, a nieco mniejszy w podmiotach specjalizujących się w budowie obiektów inżynierii lądowej i wodnej oraz w jednostkach, w których podstawowym rodzajem działalności jest budowa budynków.

### Budownictwo mieszkaniowe

W marcu 2024 r., w porównaniu z analogicznym okresem 2023 r., wzrosła liczba mieszkań na realizację których wydano pozwolenia lub dokonano zgłoszenia z projektem budowlanym (o 8,0%). Spadła natomiast liczba mieszkań, których budowę rozpoczęto (o 9,7%) oraz liczba mieszkań oddanych do użytkowania (o 19,7%).

Według wstępnych danych<sup>4</sup> w marcu 2024 r. przekazano do użytkowania 566 mieszkań o łącznej powierzchni 69,0 tys. m<sup>2</sup>. Liczba nowo wybudowanych mieszkań, w porównaniu z marcem 2023 r., spadła o 139 lokali. W marcu 2024 r. w budownictwie indywidualnym oddano do użytkowania 398 mieszkań (o 118 mniej niż w marcu 2023 r.), a w budownictwie przeznaczonym na sprzedaż lub wynajem przekazano 168 mieszkań (o 20 mniej niż w marcu 2023 r.). W pozostałych formach budownictwa nie odnotowano efektów.

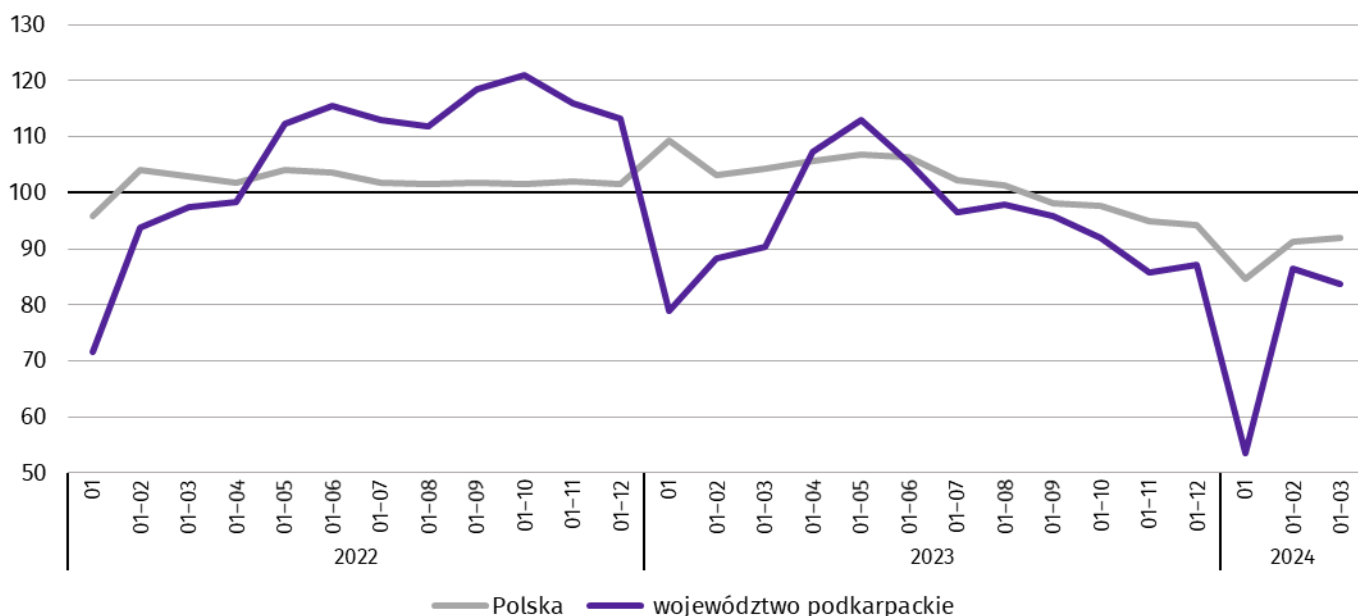
W marcu 2024 r. udział województwa podkarpackiego wśród mieszkań oddanych do użytkowania w kraju wyniósł 3,2% i był o 2,5 p.proc. niższy niż w lutym 2024 r.

<sup>4</sup> Dane meldunkowe – mogą ulec zmianie po opracowaniu sprawozdań kwartalnych.

**Tablica 10. Liczba mieszkań oddanych do użytkowania w okresie styczeń–marzec 2024 r.**

| Wyszczególnienie                     | Mieszkania oddane do użytkowania |             |                | Przeciętna powierzchnia użytkowa 1 mieszkania w m <sup>2</sup> |
|--------------------------------------|----------------------------------|-------------|----------------|--|
|                                      | w liczbach bezwzględnych         | w odsetkach | 01–03 2023=100 |  |
| Ogółem                               | 2103                             | 100,0       | 92,6           | 104,8  |
| Indywidualne                         | 1150                             | 54,7        | 72,6           | 143,2  |
| Przeznaczone na sprzedaż lub wynajem | 917                              | 43,6        | 133,5          | 58,8   |
| Spółeczne czynszowe                  | 36                               | 1,7         | .              | 51,3   |

**Wykres 9. Dynamika mieszkań oddanych do użytkowania (analogiczny okres 2021=100)**



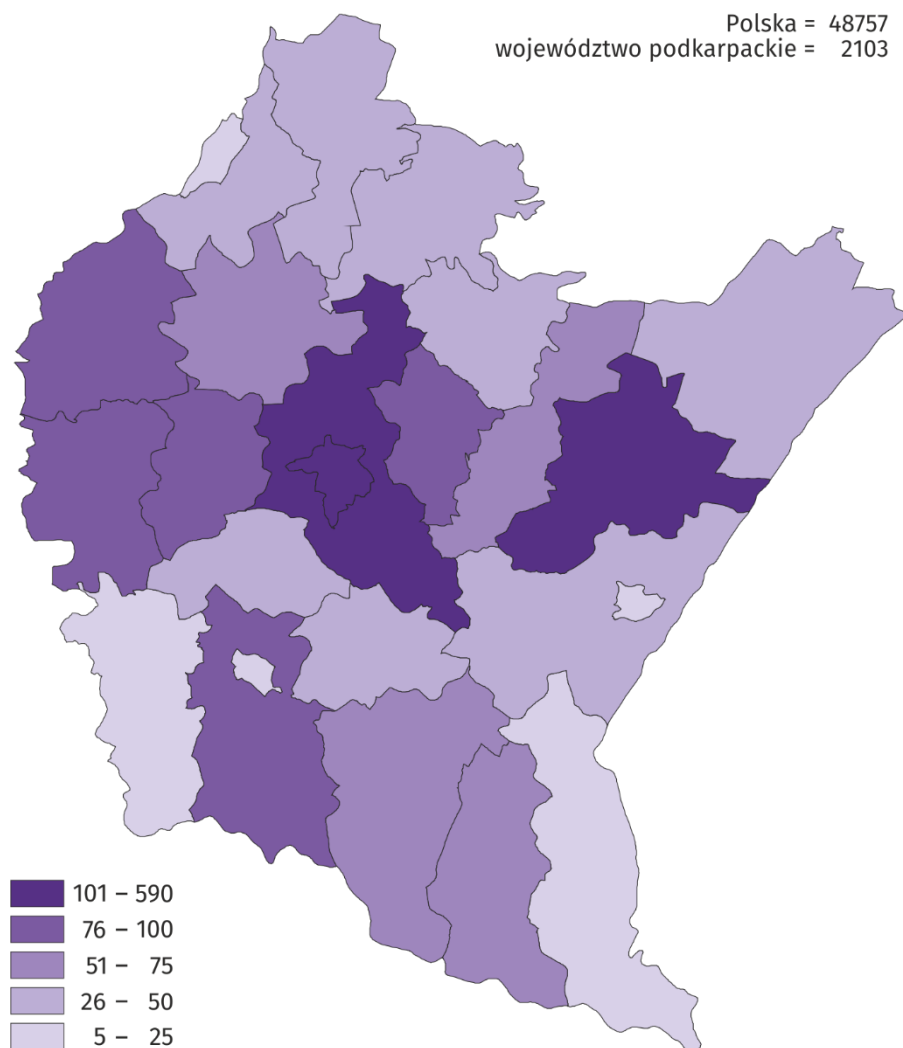
W okresie styczeń–marzec 2024 r. **oddano do użytkowania** 2103 mieszkania, tj. o 168 lokali mniej niż w analogicznym okresie ub. roku. W budownictwie przeznaczonym na sprzedaż lub wynajem przekazano o 230 mieszkań więcej, natomiast mniej mieszkań (o 433) przekazano w budownictwie indywidualnym. Ponadto w budownictwie społecznym czynszowym oddano do użytkowania 36 mieszkań (przed rokiem w tej formie budownictwa nie odnotowano efektów).

**Przeciętna powierzchnia użytkowa** mieszkania przekazanego do użytkowania w okresie styczeń–marzec 2024 r. wyniosła 104,8 m<sup>2</sup>, z tego w budownictwie indywidualnym – 143,2 m<sup>2</sup>, w przeznaczonym na sprzedaż lub wynajem – 58,8 m<sup>2</sup>, a w społecznym czynszowym 51,3 m<sup>2</sup>.

Mieszkania o największej przeciętnej powierzchni użytkowej wybudowano w powiecie leżajskim (161,7 m<sup>2</sup>), następnie w Krośnie (153,2 m<sup>2</sup>) i powiecie sanockim (148,0 m<sup>2</sup>). Najmniejsze natomiast w Rzeszowie (66,4 m<sup>2</sup>), następnie w powiatach leskim (77,5 m<sup>2</sup>) i jarosławskim (83,3 m<sup>2</sup>).

W przekroju terytorialnym najwięcej mieszkań oddano do użytkowania w Rzeszowie (590), następnie w powiatach rzeszowskim (279) i jarosławskim (210). Najmniej mieszkań przekazano natomiast w Przemyślu (5), następnie w powiecie bieszczadzkiem (8) i w Krośnie (12).

**Mapa 2. Mieszkania oddane do użytkowania według powiatów w okresie styczeń–marzec 2024 r.**



W okresie styczeń–marzec 2024 r. wzrost liczby mieszkań oddanych do użytkowania w odniesieniu do analogicznego okresu 2023 r. odnotowano w pięciu powiatach, w tym największy w powiecie jarosławskim (2,7-krotny), następnie w Rzeszowie (o 55,7%) oraz powiecie leskim (o 23,1%). Spadek liczby mieszkań oddanych do użytkowania wystąpił w dziewiętnastu powiatach, w tym największy w Przemyślu (o 92,6%), następnie w powiecie bieszczadzkim (o 85,7%) i stalowowlaskim (o 71,2%). W Krośnie liczba mieszkań oddanych do użytkowania utrzymała się na poziomie sprzed roku.

W marcu 2024 r. **liczba mieszkań, na realizację których wydano pozwolenia lub dokonano zgłoszenia z projektem budowlanym** wyniosła 1066 (w analogicznym miesiącu 2023 r. – 987), z tego w budownictwie przeznaczonym na sprzedaż lub wynajem – 654, a w indywidualnym – 412.

W badanym miesiącu **rozpoczęto budowę** 890 mieszkań (w analogicznym miesiącu 2023 r. – 986), z tego w budownictwie przeznaczonym na sprzedaż lub wynajem – 461 mieszkań, a w indywidualnym – 429 mieszkań.

**Tablica 11. Liczba mieszkań, na realizację których uzyskano pozwolenia lub dokonano zgłoszenia z projektem budowlanym i mieszkań, których budowę rozpoczęto w okresie styczeń–marzec 2024 r.**

| Wyszczególnienie                     | Mieszkania, na budowę których wydano pozwolenia lub dokonano zgłoszenia z projektem budowlanym |             |                 | Mieszkania, których budowę rozpoczęto |             |                 |
|--------------------------------------|--|-------------|-----------------|---------------------------------------|-------------|-----------------|
|                                      | w liczbach bezwzględnych   | w odsetkach | 01–03 2023 =100 | w liczbach bezwzględnych              | w odsetkach | 01–03 2023 =100 |
| Ogółem                               | 2713   | 100,0       | 84,3            | 2542                                  | 100,0       | 139,8           |
| Indywidualne                         | 1045   | 38,5        | 94,1            | 991                                   | 39,0        | 109,7           |
| Przeznaczone na sprzedaż lub wynajem | 1270   | 46,8        | 67,4            | 1551                                  | 61,0        | 169,5           |
| Spółeczne czynszowe                  | 398  | 14,7        | 177,7           | .                                     | .           | .               |

### Rynek wewnętrzny

W marcu 2024 r. w skali roku zwiększyła się sprzedaż detaliczna (w cenach bieżących). Niższa natomiast była sprzedaż hurtowa, zarówno w jednostkach handlowych, jak i hurtowych.

**Sprzedaż detaliczna** zrealizowana przez przedsiębiorstwa handlowe i niehandlowe w marcu 2024 r. zwiększyła się o 13,3% w odniesieniu do marca 2023 r. (wobec spadku o 3,2% przed rokiem). W porównaniu z poprzednim miesiącem sprzedaż wzrosła o 15,2%.

Wzrost sprzedaży detalicznej w odniesieniu do marca 2023 r. wystąpił m.in.: w podmiotach zajmujących się sprzedażą farmaceutyków, kosmetyków, sprzętu ortopedycznego (o 25,3%), a także w jednostkach zgrupowanych w kategorii pozostałe (o 22,7%) oraz w podmiotach handlujących zarówno żywnością, napojami i wyrobami tytoniowymi (o 13,7%), jak i pojazdami samochodowymi, motocyklami, częściami (o 2,6%). Łączny udział tych czterech grup w strukturze sprzedaży detalicznej wyniósł 67,5% i w stosunku do marca 2023 r. zwiększył się o 0,8 p.proc. Natomiast spadki sprzedaży odnotowano w podmiotach sprzedających meble, sprzęt RTV i AGD (o 25,7%) oraz w pozostałej sprzedaży detalicznej w niewyspecjalizowanych sklepach (o 5,7%).

**Tablica 12. Dynamika i struktura (w cenach bieżących) sprzedaży detalicznej**

| Wyszczególnienie   | 03 2024 | 01–03 2024                              |             |
|--|---------|---|-------------|
|  |         | analogiczny okres roku poprzedniego=100 | w odsetkach |
| Ogółem <sup>a</sup>  | 113,3   | 112,3                                   | 100,0       |
| w tym:   |         |   |             |
| pojazdy samochodowe, motocykle, części                         | 102,6   | 99,2                                    | 10,8        |
| pozostała sprzedaż detaliczna w niewyspecjalizowanych sklepach | 94,3    | 102,3                                   | 8,2         |
| żywność, napoje i wyroby tytoniowe                             | 113,7   | 110,8                                   | 34,0        |
| farmaceutyki, kosmetyki, sprzęt ortopedyczny                   | 125,3   | 128,8                                   | 6,3         |
| meble, RTV, AGD  | 74,3    | 87,3                                    | 3,9         |
| pozostałe  | 122,7   | 114,9                                   | 15,2        |

a Grupowania przedsiębiorstw dokonano na podstawie Polskiej Klasyfikacji Działalności – PKD 2007, zaliczając przedsiębiorstwo do określonej kategorii według przeważającego rodzaju działalności, zgodnie z aktualnym w omawianym okresie stanem organizacyjnym. Odnotowane zmiany (wzrost/spadek) sprzedaży detalicznej w poszczególnych grupach rodzajów działalności przedsiębiorstw mogą zatem również wynikać ze zmiany przeważającego rodzaju działalności przedsiębiorstwa oraz zmian organizacyjnych. Nie ma to wpływu na dynamikę sprzedaży detalicznej ogółem.

W porównaniu z poprzednim miesiącem wzrosty sprzedaży odnotowano m.in. w grupach: pozostałe (o 29,6%), żywność, napoje i wyroby tytoniowe (o 21,0%), pozostała sprzedaż detaliczna w niewyspecjalizowanych sklepach (o 11,5%), tekstylia, odzież, obuwie (o 7,4%) oraz pojazdy samochodowe, motocykle, części (o 0,9%). Natomiast spadek sprzedaży wystąpił w grupie meble, sprzęt RTV i AGD (o 6,2%) oraz w grupie farmaceutyki, kosmetyki, sprzęt ortopedyczny (o 3,5%).

W okresie od stycznia do marca 2024 r. sprzedaż detaliczna była o 12,3% wyższa w porównaniu z analogicznym okresem 2023 r. (przed rokiem odnotowano wzrost o 2,4%). Wzrost sprzedaży wystąpił m.in. w grupach: farmaceutyki, kosmetyki, sprzęt ortopedyczny (o 28,8%), pozostałe (o 14,9%), żywność, napoje i wyroby tytoniowe (o 10,8%) oraz pozostała sprzedaż detaliczna w niewyspecjalizowanych sklepach (o 2,3%). Natomiast spadek odnotowano w podmiotach zajmujących się sprzedażą zarówno mebli, sprzętu RTV i AGD (o 12,7%), jak i pojazdów samochodowych, motocykli, części (o 0,8%).

**Sprzedaż hurtowa** w przedsiębiorstwach handlowych, w marcu 2024 r. była o 5,8% niższa niż przed rokiem, w tym w przedsiębiorstwach handlu hurtowego obniżyła się o 6,2%. Sprzedaż hurtowa, w porównaniu z poprzednim miesiącem, wzrosła o 3,9% w przedsiębiorstwach handlowych, a o 4,3% w przedsiębiorstwach handlu hurtowego. W okresie styczeń–marzec 2024 r., w odniesieniu do analogicznego okresu ubiegłego roku, sprzedaż hurtowa w przedsiębiorstwach handlowych była niższa o 4,6%, a w przedsiębiorstwach handlu hurtowego o 5,8%.

### Podmioty gospodarki narodowej

Według stanu na koniec marca 2024 r. w rejestrze REGON wpisanych było 210,4 tys. **podmiotów gospodarki narodowej**<sup>5</sup>, (o 3,0% więcej niż przed rokiem i o 0,2% więcej niż w końcu lutego 2024 r.).

Liczba zarejestrowanych **osób fizycznych** prowadzących działalność gospodarczą wyniosła 157,1 tys. i w porównaniu z analogicznym okresem poprzedniego roku była o 2,6% większa. Do rejestru REGON wpisanych było 30,6 tys. **spółek**, w tym 19 791 spółek handlowych i 10 584 spółki cywilne. Liczba spółek wzrosła w skali roku o 3,2%, spółek handlowych o 5,2%, natomiast spółek cywilnych zmalała o 0,4%.

<sup>5</sup> Dotyczy osób prawnych, jednostek organizacyjnych niemających osobowości prawnej oraz osób fizycznych prowadzących działalność gospodarczą (bez osób fizycznych prowadzących gospodarstwa indywidualne w rolnictwie).

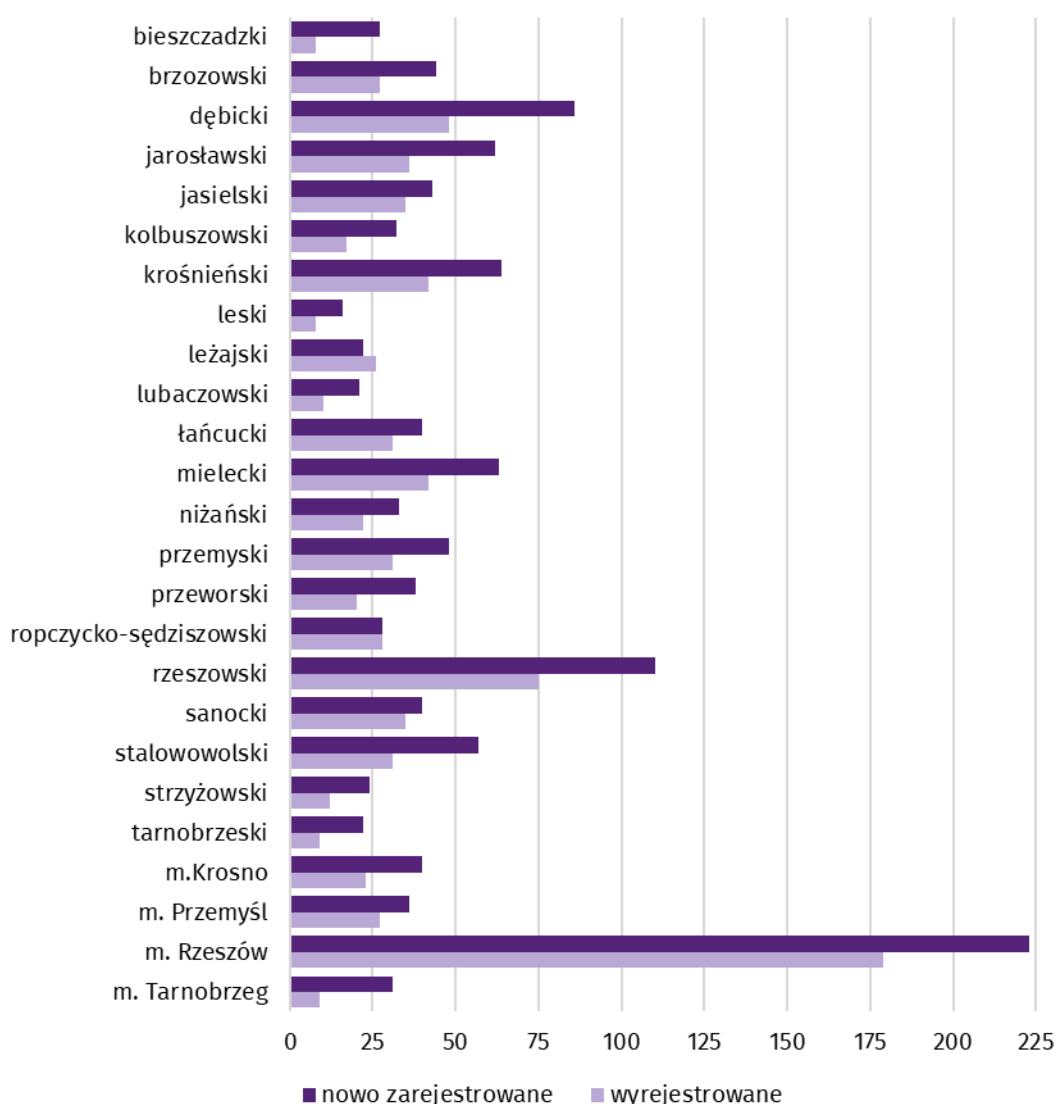
**Według przewidywanej liczby pracujących** zdecydowanie przeważały podmioty o liczbie pracujących do 9 osób (96,7% ogółu podmiotów). Udział podmiotów o przewidywanej liczbie pracujących 10–49 wyniósł 2,6%, a podmioty z liczbą pracujących powyżej 49 stanowiły 0,7% wszystkich podmiotów wpisanych do rejestru REGON. W skali roku wzrost liczby podmiotów wystąpił w przedziale liczby pracujących 0–9 o 6129 (o 3,1%).

W analizowanym okresie największy wzrost liczby podmiotów, w odniesieniu do analogicznego miesiąca roku poprzedniego, odnotowano w sekcji: informacja i komunikacja (o 7,2%), pozostała działalność usługowa (o 6,0%), działalność finansowa i ubezpieczeniowa (o 5,5%) oraz budownictwo (o 4,5%), natomiast spadku nie odnotowano w żadnej sekcji.

W marcu 2024 r. do rejestru REGON wpisano 1250 **nowych podmiotów**, tj. o 24,3% mniej niż w poprzednim miesiącu. Wśród nowo zarejestrowanych jednostek przeważały osoby fizyczne prowadzące działalność gospodarczą, których wpisano 989 (o 5,5% więcej niż w lutym 2024 r.). Liczba nowo zarejestrowanych spółek handlowych była większa o 7,7%, w tym spółek z ograniczoną odpowiedzialnością o 2,2% mniejsza.

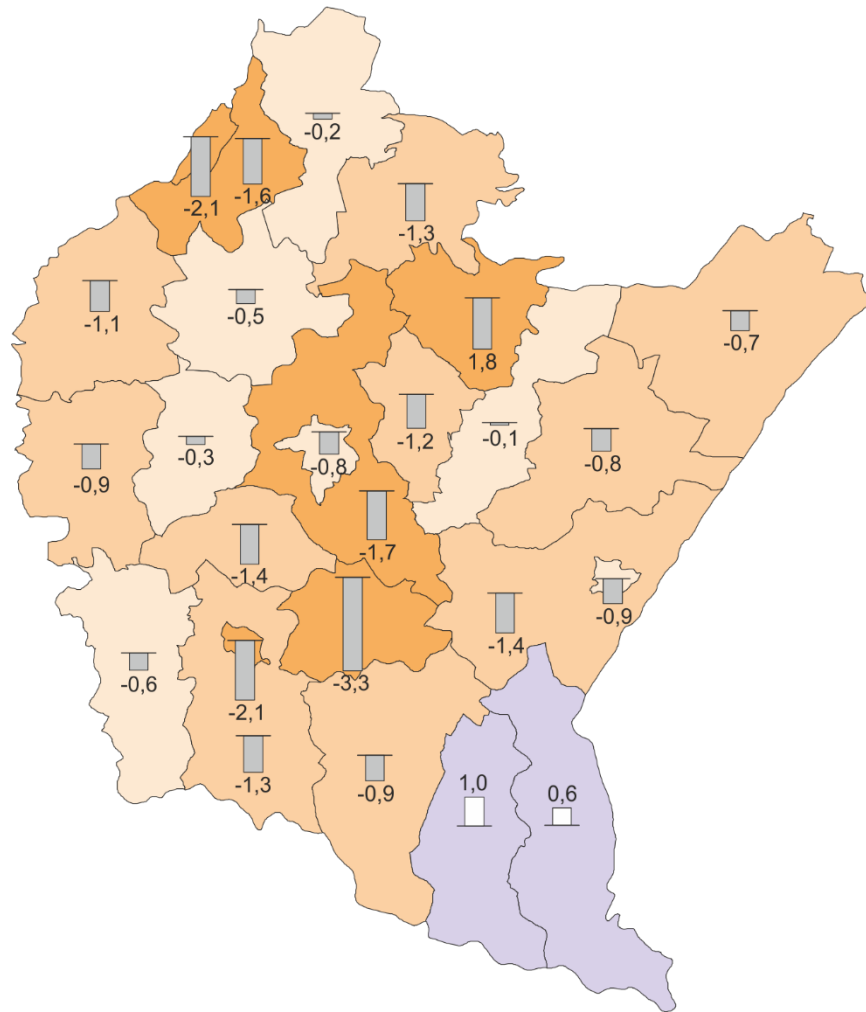
W marcu 2024 r. z rejestru REGON **wykreślono** 831 podmiotów (o 3,5% mniej niż przed miesiącem), w tym 677 osób fizycznych prowadzących działalność gospodarczą (o 7,3% mniej niż w lutym 2024 r.).

**Wykres 10. Podmioty gospodarki narodowej nowo zarejestrowane i wyrejestrowane w marcu 2024 r.**

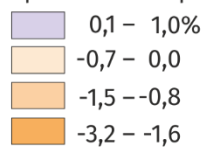


Według stanu na koniec marca 2024 r. w rejestrze REGON 31 191 podmiotów miało **zawieszoną działalność** (o 0,9% mniej niż przed miesiącem). Zdecydowaną większość (96,5%) stanowiły osoby fizyczne prowadzące działalność gospodarczą (przed miesiącem 96,6%).

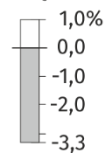
**Mapa 3. Podmioty gospodarki narodowej z zawieszoną działalnością w marcu 2024 r.**



Zmiana liczby podmiotów ogółem w porównaniu z poprzednim miesiącem



Zmiana liczby osób fizycznych prowadzących działalność w porównaniu z poprzednim miesiącem

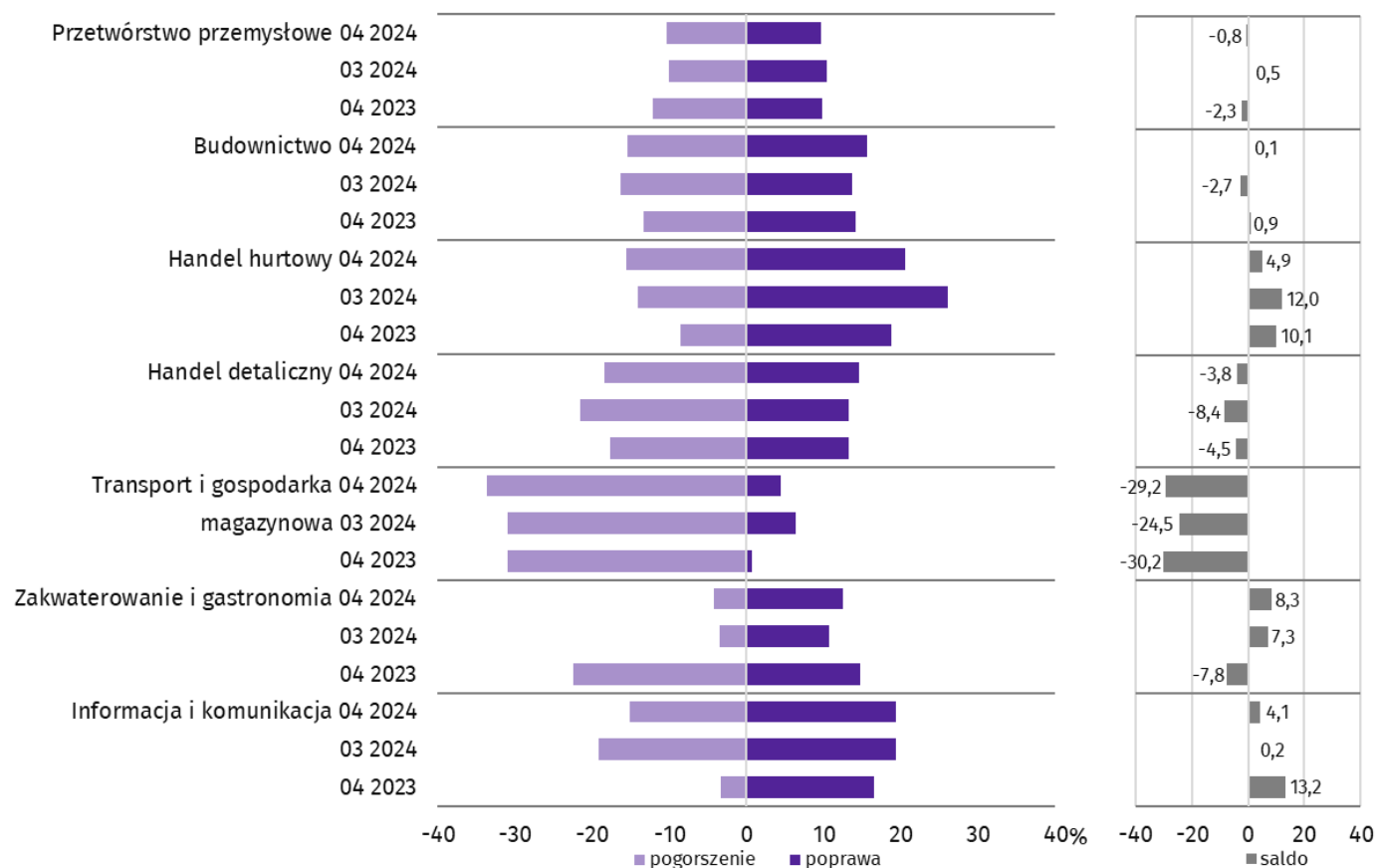




## Koniunktura gospodarcza

W kwietniu br. w większości badanych obszarów gospodarki oceny koniunktury formułowane przez przedsiębiorców są pozytywne. Najbardziej optymistyczne nastroje gospodarcze panują wśród jednostek zajmujących się zakwaterowaniem i gastronomią. Korzystniejsze opinie odnośnie sytuacji gospodarczej zanotowano także w gronie podmiotów zajmujących się budownictwem, a także informacją i komunikacją. Największą poprawę opinii zaobserwowano wśród przedsiębiorców prowadzących handel detaliczny. Mimo to wśród tych podmiotów oceny koniunktury są negatywne. Również jednostki zajmujące się przetwórstwem przemysłowym, a także transportem i gospodarką magazynową formułują pesymistyczne oceny i bardziej negatywne niż w ubiegłym miesiącu.

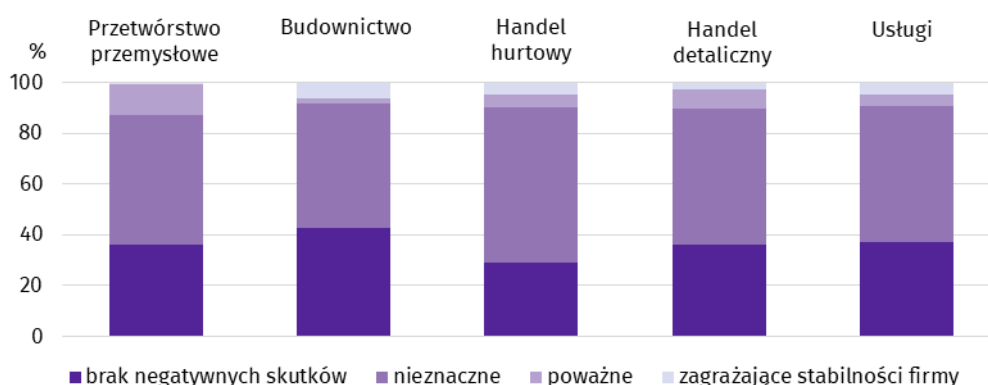
**Wykres 11. Wskaźniki ogólnego klimatu koniunktury według rodzaju działalności (sekcje i działy PKD 2007)**



## Wyniki badania dot. wpływu wojny w Ukrainie na koniunkturę gospodarczą<sup>6</sup>

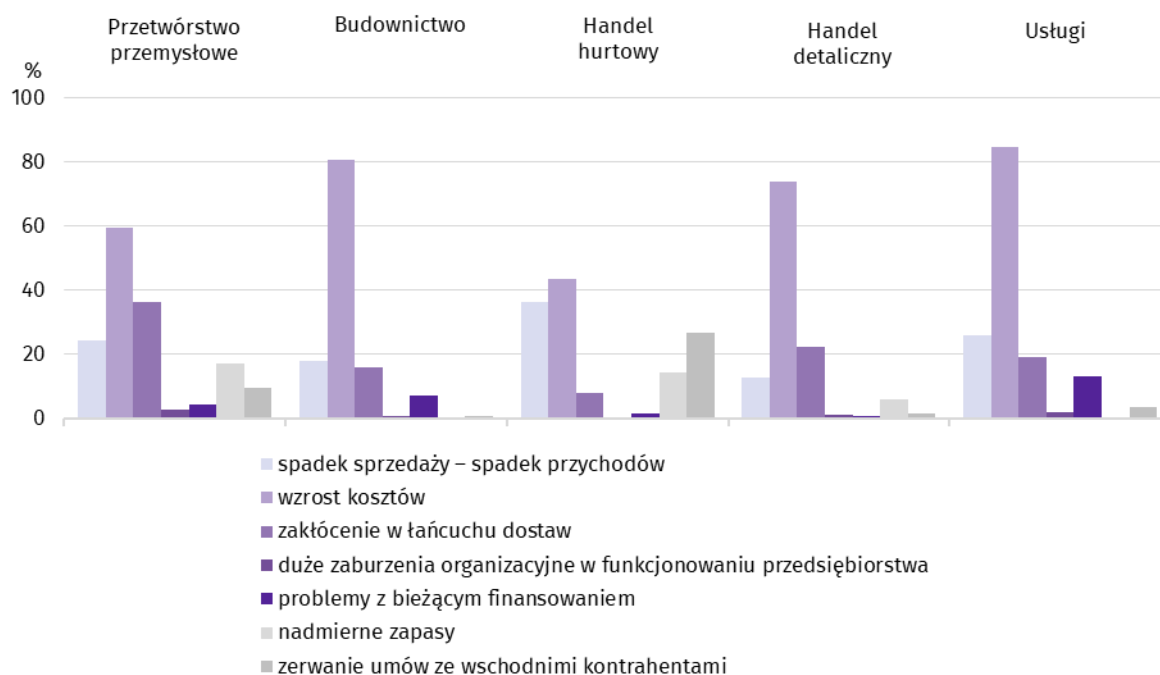
### Pytania o wpływ wojny w Ukrainie

Pyt. 1. Negatywne skutki wojny w Ukrainie i jej konsekwencje dla prowadzonej przez Państwa firmę działalności gospodarczej będą w bieżącym miesiącu:



Wśród przedsiębiorców, którzy udzielili odpowiedzi w badaniu, najczęściej pojawiały się zdania, że trwająca wojna stanowiła w kwietniu 2024 r. nieznaczne zagrożenie dla ich firm. Taką opinię wyrażało m.in. 61,1% podmiotów prowadzących działalność w handlu hurtowym. Największy odsetek odpowiedzi wskazujących na poważny wpływ wojny na działalność gospodarczą udzieliły firmy działające w przetwórstwie przemysłowym (11,7%), a następnie w handlu detalicznym (7,7%). Skutki wojny zagrażające stabilności firmy przewidywały głównie podmioty związane z budownictwem (6,5%).

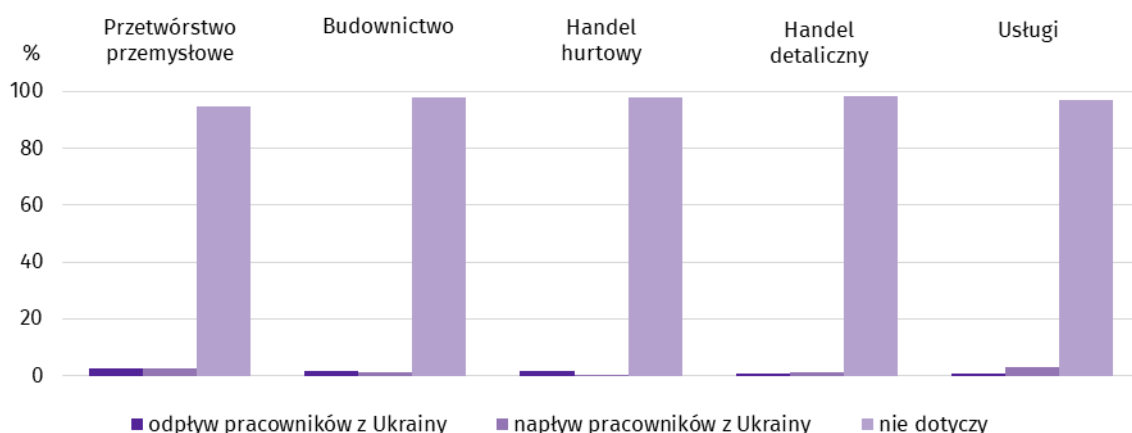
Pyt. 2. Z zaobserwowanych w ostatnim miesiącu negatywnych skutków wojny w Ukrainie najbardziej do Państwa firmy odnoszą się:



Przedstawiciele wszystkich badanych rodzajów działalności, oceniając negatywny wpływ wojny w Ukrainie na działalność firmy, najczęściej byli zdania, że powoduje ona wzrost kosztów, który w największym stopniu dotyczył podmiotów usługowych (84,6%), a następnie zajmujących się budownictwem (80,9%). Przedsiębiorcy wskazywali również na spadek sprzedaży/przychodów, który w największym stopniu dotyczył handlu hurtowego (36,5%).

<sup>6</sup> Badanie zostało przeprowadzone od 1 do 10 dnia bieżącego miesiąca na próbie jednostek przemysłowych, budowlanych, handlowych i usługowych. Pytania zostały podzielone na dwie sekcje – pytań dotyczących wpływu wojny w Ukrainie na koniunkturę gospodarczą oraz dotyczących procesów cenowych. Odpowiedzi na cały dodatkowy blok pytań są udzielane na zasadzie dobrowolności. We wszystkich pytaniach prezentowany jest procent (ważony) odpowiedzi respondentów na dany wariant. Dane zostały zagregowane zgodnie z metodologią agregacji (ważenia) stosowaną standardowo w badaniu koniunktury gospodarczej.

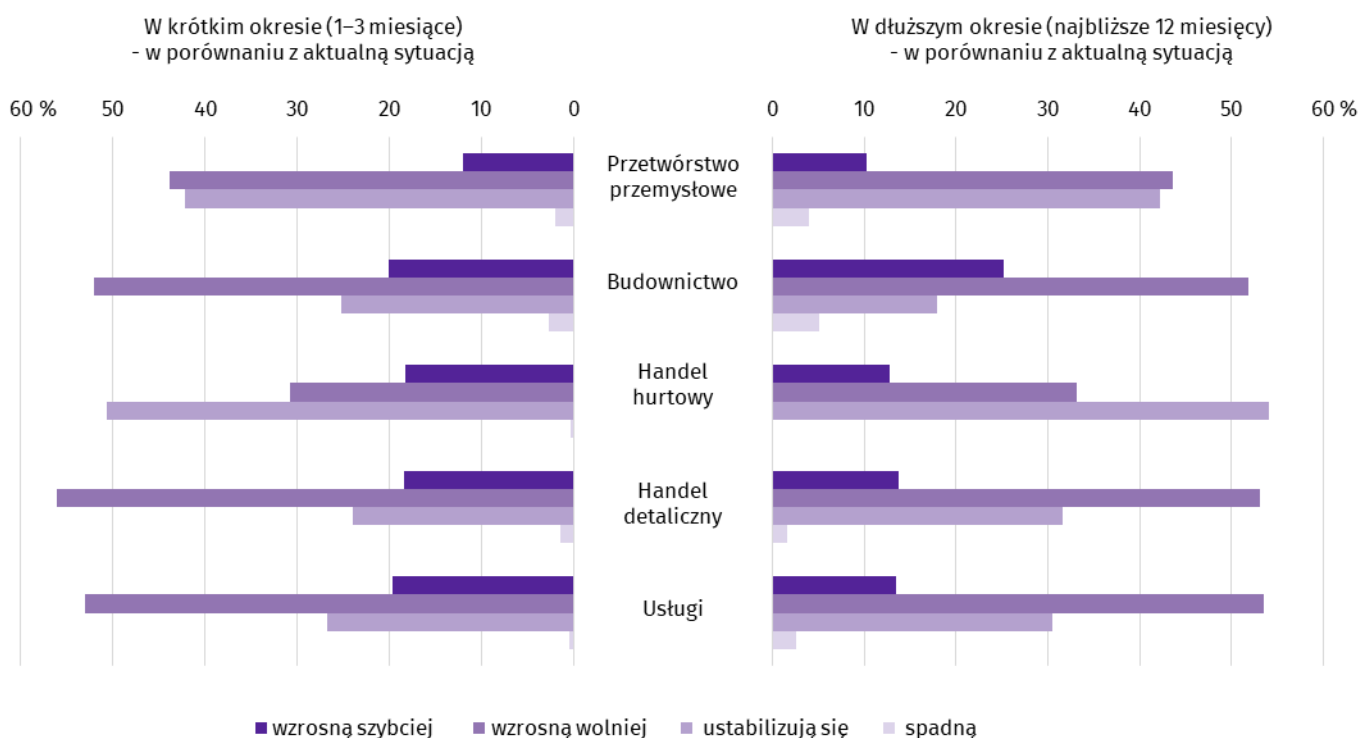
Pyt. 3. Jeżeli w Państwa firmie są zatrudnieni pracownicy z Ukrainy, to czy w związku z wojną w Ukrainie zaobserwowali Państwo w ubiegłym miesiącu<sup>7</sup>:



W kwietniu 2024 r. największy odsetek odpowiedzi wskazujących odpływ pracowników udzieliły firmy przetwórstwa przemysłowego (2,7%). Napływ pracowników z Ukrainy zaobserwowano głównie w usługach (3,1%), a następnie w przetwórstwie przemysłowym (2,7%). Natomiast przedstawiciele wszystkich pytaných branż uznali w bardzo dużym stopniu, że pytanie nie dotyczy ich firm.

### Pytania o procesy cenowe

Pyt. 4. Jak Państwa zdaniem kształtować się będą ceny usług/materiałów/surowców wykorzystywanych przez Państwa firmę w ramach prowadzonej działalności gospodarczej?

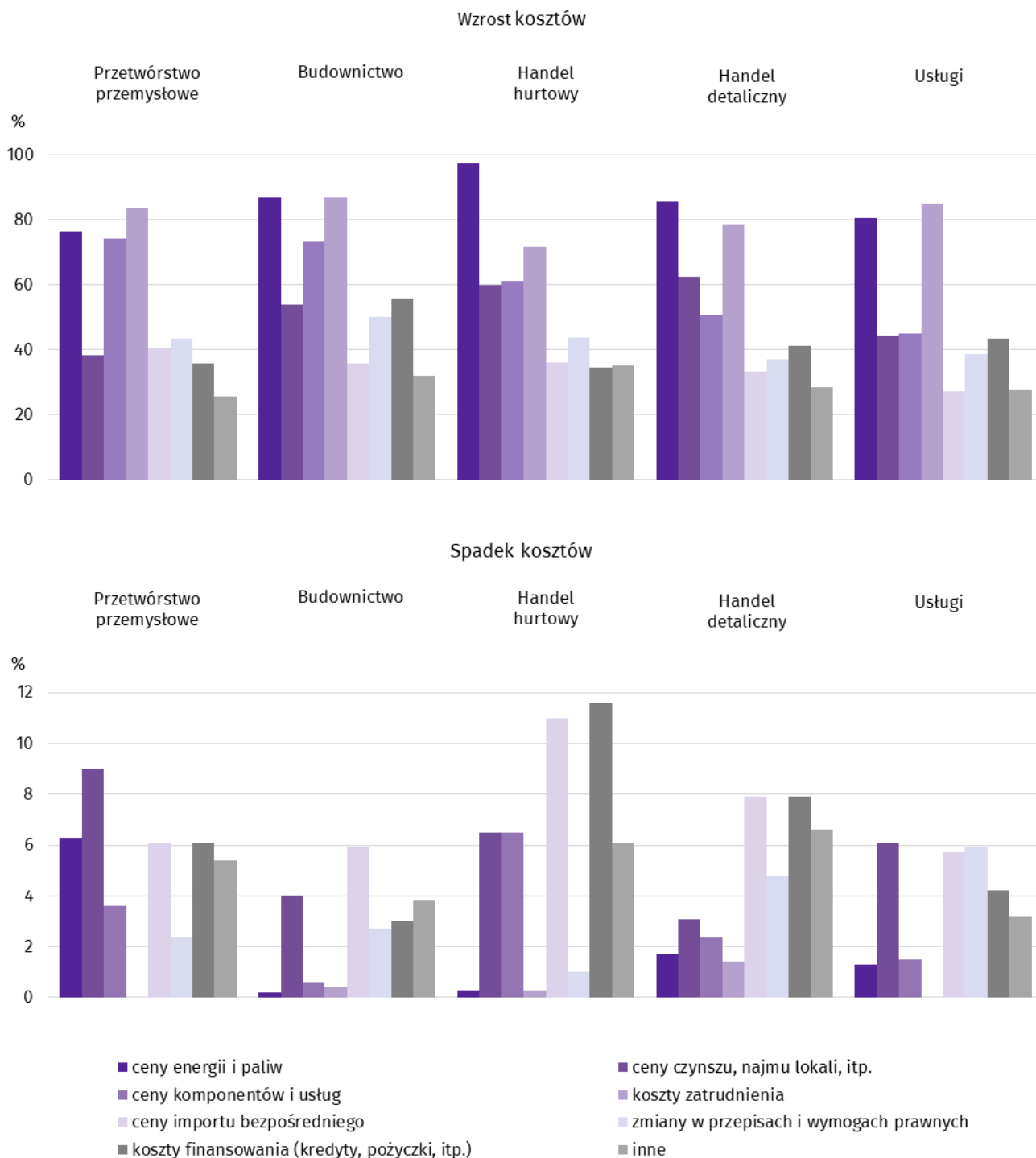


W krótkim okresie (1–3 miesiące) szybki wzrost cen w największym stopniu dotyczy będzie przedsiębiorców prowadzących działalność w budownictwie (20,0% badanych), natomiast wolniejszy wzrost odnosić się będzie głównie do firm działających w handlu detalicznym (56,1%). Spadku cen spodziewają się głównie przedstawiciele firm prowadzących działalność w budownictwie (2,7%).

<sup>7</sup> Dopuszczalne było równoczesne zaznaczenie po jednej odpowiedzi dla każdego z wariantów („odpływ” i „napływ”), w związku z tym suma wariantów może przekroczyć 100%. Odpowiedź „nie dotyczy” zaznaczana była w przypadku, gdy firma nie zatrudnia pracowników z Ukrainy lub nie zaobserwowała w ubiegłym miesiącu ich „odpływu” czy „napływu”.

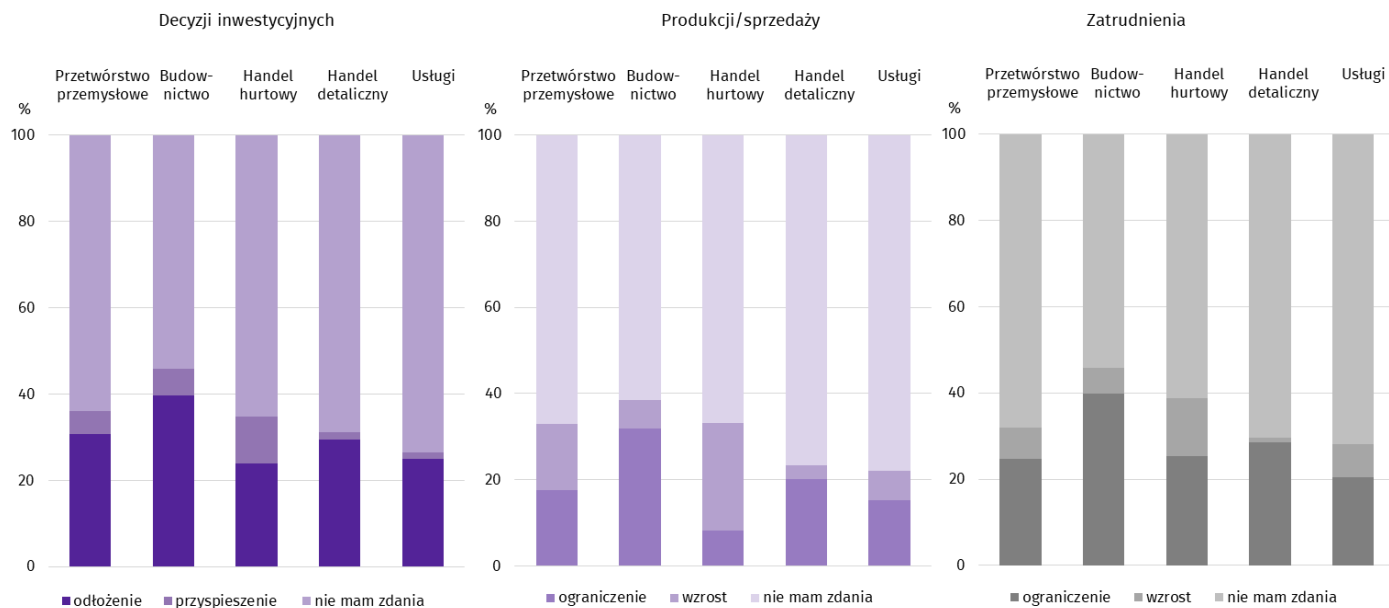
W dłuższym okresie (najbliższe 12 miesięcy) szybkich wzrostów cen w największym stopniu spodziewają się firmy prowadzące działalność w budownictwie (25,2%). Wolny wzrost cen przewidują głównie przedsiębiorcy prowadzący działalność w usługach (53,5%). Spadku cen spodziewają się głównie przedstawiciele firm działających w budownictwie (5,1%).

Pyt. 5. Które z poniższych czynników w największym stopniu wpłyną na koszty funkcjonowania Państwa firmy w okresie najbliższego kwartału?



We wszystkich badanych rodzajach działalności, wśród czynników mających wpływ na wzrost kosztów funkcjonowania firm, przedsiębiorcy najczęściej wskazywali na: ceny energii i paliw, koszty zatrudnienia oraz ceny komponentów i usług. Natomiast wśród czynników wpływających na spadek kosztów funkcjonowania firm, najwięcej badanych wskazało ceny importu bezpośredniego, koszty finansowania (kredyty, pożyczki, itp.) oraz ceny czynszu, najmu lokali, itp.

Pyt. 6. Czy obserwowane i przewidywane zmiany w warunkach finansowania przedsiębiorstwa (koszty kredytów bankowych i ich dostępność, kredyt kupiecki, odroczone płatności, itp.) spowodują, w najbliższych 12 miesiącach, w przypadku:



Przedstawiciele firm w podobnym stopniu uznali, że wpływ zmian w warunkach finansowania przedsiębiorstwa wymusi głównie konieczność odłożenia inwestycji, ograniczenia zatrudnienia oraz produkcji/sprzedaży. Przedstawiciele wszystkich pytanych branż w największym stopniu uznali, że nie mają zdania w tej kwestii.

Więcej informacji dotyczących wyników badań koniunktury gospodarczej można znaleźć na stronie Urzędu Statystycznego w Zielonej Górze <https://zielonagora.stat.gov.pl/osrodki/osrodek-badan-koniunktury/obk-dane/>.

**Tablica 13. Wybrane dane o województwie podkarpackim**

| Wyszczególnienie  |   | 01      | 02      | 03      | 04      | 05      | 06      | 07      | 08      | 09      | 10      | 11      | 12      |
|---|---|---------|---------|---------|---------|---------|---------|---------|---------|---------|---------|---------|---------|
| A – 2023 r.   |   |         |         |         |         |         |         |         |         |         |         |         |         |
| B – 2024 r.   |   |         |         |         |         |         |         |         |         |         |         |         |         |
| Przeciętne zatrudnienie w sektorze przedsiębiorstw <sup>a</sup><br>(w tys. osób)          | A | 253,4   | 253,9   | 253,8   | 253,8   | 253,5   | 253,1   | 253,4   | 252,7   | 252,1   | 252,0   | 251,4   | 251,3   |
|   | B | 251,8   | 251,6   | 251,3   |         |         |         |         |         |         |         |         |         |
| poprzedni miesiąc = 100   | A | 99,9    | 100,2   | 100,0   | 100,0   | 99,9    | 99,8    | 100,1   | 99,7    | 99,8    | 100,0   | 99,8    | 100,0   |
|   | B | 100,2   | 99,9    | 99,9    |         |         |         |         |         |         |         |         |         |
| analogiczny miesiąc poprzedniego roku = 100   | A | 100,2   | 100,0   | 99,9    | 99,7    | 99,8    | 99,9    | 99,8    | 99,7    | 99,8    | 99,6    | 99,1    | 99,0    |
|   | B | 99,4    | 99,1    | 99,0    |         |         |         |         |         |         |         |         |         |
| Bezrobotni zarejestrowani (w tys. osób; stan w końcu okresu)                              | A | 72,3    | 72,1    | 70,3    | 68,8    | 67,2    | 65,1    | 65,4    | 65,9    | 64,7    | 65,0    | 66,0    | 67,7    |
|   | B | 71,0    | 70,8    | 68,4    |         |         |         |         |         |         |         |         |         |
| Stopa bezrobocia <sup>b</sup> (w %; stan w końcu okresu)                                  | A | 9,2     | 9,2     | 8,9     | 8,8     | 8,6     | 8,4     | 8,4     | 8,4     | 8,3     | 8,3     | 8,4     | 8,6     |
|   | B | 9,0     | 9,0     | 8,7     |         |         |         |         |         |         |         |         |         |
| Oferty pracy (zgłoszone w ciągu miesiąca)   | A | 3246    | 4270    | 4132    | 3278    | 4660    | 4167    | 3534    | 3633    | 3474    | 3573    | 3630    | 1895    |
|   | B | 3482    | 4034    | 3509    |         |         |         |         |         |         |         |         |         |
| Liczba bezrobotnych na 1 ofertę pracy (stan w końcu okresu)                               | A | 36      | 32      | 30      | 32      | 23      | 26      | 30      | 29      | 29      | 28      | 26      | 44      |
|   | B | 32      | 34      | 38      |         |         |         |         |         |         |         |         |         |
| Przeciętne miesięczne wynagrodzenia brutto w sektorze przedsiębiorstw <sup>a</sup> (w zł) | A | 5762,64 | 5771,26 | 5995,68 | 6073,52 | 5884,73 | 5938,78 | 6200,65 | 6099,55 | 6155,87 | 6287,43 | 6275,44 | 6578,58 |
|   | B | 6568,40 | 6751,72 | 6913,28 |         |         |         |         |         |         |         |         |         |
| poprzedni miesiąc = 100   | A | 96,8    | 100,1   | 103,9   | 101,3   | 96,9    | 100,9   | 104,4   | 98,4    | 100,9   | 102,1   | 99,8    | 104,8   |
|   | B | 99,8    | 102,8   | 102,4   |         |         |         |         |         |         |         |         |         |
| analogiczny miesiąc poprzedniego roku = 100   | A | 113,0   | 114,1   | 110,4   | 112,1   | 111,7   | 111,5   | 111,7   | 111,6   | 112,2   | 112,2   | 112,4   | 110,5   |
|   | B | 114,0   | 117,0   | 115,3   |         |         |         |         |         |         |         |         |         |
| Wskaźnik cen:<br>towarów i usług konsumpcyjnych <sup>c</sup>                              |   |         |         |         |         |         |         |         |         |         |         |         |         |
| analogiczny okres poprzedniego roku = 100   | A | .       | .       | 116,4   | .       | .       | 113,2   | .       | .       | 110,0   | .       | .       | 107,0   |
|   | B | .       | .       | .       |         |         |         |         |         |         |         |         |         |

a W przedsiębiorstwach, w których liczba pracujących przekracza 9 osób; w przeliczeniu na etaty. b Udział zarejestrowanych bezrobotnych w cywilnej ludności aktywnej zawodowo szacowanej na koniec każdego miesiąca. c W kwartale.

**Tablica 13. Wybrane dane o województwie podkarpackim (cd.)**

| Wyszczególnienie<br>A – 2023 r.<br>B – 2024 r.                                 | 01 | 02    | 03     | 04    | 05    | 06    | 07    | 08    | 09    | 10    | 11    | 12    |       |
|--|----|-------|--------|-------|-------|-------|-------|-------|-------|-------|-------|-------|-------|
| Wskaźnik cen (dok.):   |    |       |        |       |       |       |       |       |       |       |       |       |       |
| skupu ziarna zbóż:   |    |       |        |       |       |       |       |       |       |       |       |       |       |
| poprzedni miesiąc = 100  | A  | 91,1  | 91,7   | 91,1  | 92,8  | 85,5  | 92,1  | 99,9  | 101,4 | 105,3 | 97,2  | 98,8  | 106,3 |
|  | B  | 95,0  | 95,5   | 86,7  |       |       |       |       |       |       |       |       |       |
| analogiczny miesiąc poprzedniego roku = 100                                    | A  | 101,6 | 95,5   | 71,0  | 63,2  | 53,2  | 50,9  | 58,7  | 55,6  | 58,7  | 55,4  | 54,1  | 60,5  |
|  | B  | 63,1  | 65,7   | 62,5  |       |       |       |       |       |       |       |       |       |
| skupu żywca rzeźnego wołowego (bez cieląt):                                    |    |       |        |       |       |       |       |       |       |       |       |       |       |
| poprzedni miesiąc = 100  | A  | 98,8  | 97,5   | 99,3  | 102,6 | 99,0  | 96,5  | 93,5  | 104,1 | 99,1  | 100,8 | 99,3  | 100,9 |
|  | B  | 103,6 | 97,5   | 102,3 |       |       |       |       |       |       |       |       |       |
| analogiczny miesiąc poprzedniego roku = 100                                    | A  | 121,5 | 115,4  | 108,2 | 105,1 | 100,7 | 100,0 | 93,4  | 94,7  | 93,5  | 96,9  | 96,8  | 91,3  |
|  | B  | 95,7  | 95,7   | 98,6  |       |       |       |       |       |       |       |       |       |
| skupu żywca rzeźnego wieprzowego:  |    |       |        |       |       |       |       |       |       |       |       |       |       |
| poprzedni miesiąc = 100  | A  | 97,4  | 108,1  | 102,3 | 105,8 | 98,6  | 103,7 | 99,9  | 90,4  | 98,4  | 98,0  | 97,3  | 97,4  |
|  | B  | 92,7  | 102,3  | 101,3 |       |       |       |       |       |       |       |       |       |
| analogiczny miesiąc poprzedniego roku = 100                                    | A  | 171,1 | 192,0  | 136,6 | 135,1 | 138,2 | 137,1 | 130,8 | 110,7 | 101,8 | 106,5 | 106,0 | 96,2  |
|  | B  | 91,6  | 86,7   | 85,8  |       |       |       |       |       |       |       |       |       |
| Relacje cen skupu <sup>a</sup> żywca wieprzowego do cen<br>targowiskowych żyta | A  | 4,8   | 5,4    | 5,7   | 6,4   | 6,8   | 7,6   | 8,1   | 7,3   | 7,1   | 7,3   | 6,9   | 7,2   |
|  | B  | 7,3   | 8,0    | 8,0   |       |       |       |       |       |       |       |       |       |
| Produkcja sprzedana przemysłu <sup>b</sup> (w cenach stałych):                 |    |       |        |       |       |       |       |       |       |       |       |       |       |
| poprzedni miesiąc = 100  | A  | 95,1  | 106,1  | 111,5 | 86,8  | 104,5 | 108,1 | 87,2  | 100,8 | 108,2 | 100,3 | 96,8  | 100,3 |
|  | B  | 97,1  | 102,6* | 97,9  |       |       |       |       |       |       |       |       |       |
| analogiczny miesiąc poprzedniego roku = 100                                    | A  | 101,2 | 102,3  | 98,1  | 98,7  | 102,7 | 108,9 | 102,3 | 100,4 | 96,5  | 97,4  | 93,6  | 102,2 |
|  | B  | 104,4 | 101,0* | 88,7  |       |       |       |       |       |       |       |       |       |
| Produkcja budowlano-montażowa <sup>b</sup> (w cenach bieżących):               |    |       |        |       |       |       |       |       |       |       |       |       |       |
| poprzedni miesiąc = 100  | A  | 41,2  | 126,4  | 120,4 | 100,6 | 143,8 | 84,1  | 112,2 | 87,9  | 134,7 | 83,5  | 122,6 | 124,6 |
|  | B  | 36,4  | 110,1  | 118,6 |       |       |       |       |       |       |       |       |       |
| analogiczny miesiąc poprzedniego roku = 100                                    | A  | 136,9 | 165,9  | 143,0 | 140,9 | 191,1 | 132,9 | 150,0 | 136,8 | 154,1 | 147,2 | 117,4 | 129,2 |
|  | B  | 114,1 | 99,4   | 97,9  |       |       |       |       |       |       |       |       |       |

a Ceny bieżące bez VAT. b W przedsiębiorstwach, w których liczba pracujących przekracza 9 osób.

**Tablica 13. Wybrane dane o województwie podkarpackim (dok.)**

| Wyszczególnienie   |   | 01      | 02      | 03      | 04      | 05      | 06      | 07      | 08      | 09      | 10      | 11      | 12      |
|--|---|---------|---------|---------|---------|---------|---------|---------|---------|---------|---------|---------|---------|
| A – 2023 r.  |   |         |         |         |         |         |         |         |         |         |         |         |         |
| B – 2024 r.  |   |         |         |         |         |         |         |         |         |         |         |         |         |
| Mieszkania oddane do użytkowania (od początku roku)  | A | 925     | 1 566   | 2 271   | 3 431   | 4 199   | 4 712   | 5 363   | 6 264   | 6 695   | 7 186   | 7 685   | 8 634   |
|  | B | 629     | 1 537   | 2 103   |         |         |         |         |         |         |         |         |         |
| analogiczny okres poprzedniego roku = 100  | A | 110,1   | 94,0    | 92,7    | 109,1   | 100,6   | 91,2    | 85,3    | 87,4    | 80,9    | 76,1    | 73,9    | 77,0    |
|  | B | 68,0    | 98,1    | 92,6    |         |         |         |         |         |         |         |         |         |
| Sprzedaż detaliczna towarów <sup>a</sup> (w cenach bieżących):<br>poprzedni miesiąc = 100  | A | 78,2    | 97,8    | 114,4   | 103,4   | 106,1   | 97,6    | 101,9   | 101,4   | 97,4    | 101,1   | 96,0    | 105,8   |
|  | B | 91,3    | 97,3    | 115,2   |         |         |         |         |         |         |         |         |         |
| analogiczny miesiąc poprzedniego roku = 100  | A | 106,7   | 104,4   | 96,8    | 97,1    | 100,1   | 101,2   | 99,2    | 99,4    | 100,0   | 99,3    | 95,6    | 96,8    |
|  | B | 113,1   | 112,5   | 113,3   |         |         |         |         |         |         |         |         |         |
| Wskaźnik rentowności obrotu w przedsiębiorstwach <sup>b</sup><br>brutto <sup>c</sup> (w %) | A | .       | .       | 3,1     | .       | .       | 4,9     | .       | .       | 4,7     | .       | .       | 3,7     |
|  | B | .       | .       | .       |         |         |         |         |         |         |         |         |         |
| netto <sup>d</sup> (w %)   | A | .       | .       | 2,6     | .       | .       | 4,0     | .       | .       | 3,8     | .       | .       | 2,9     |
|  | B | .       | .       | .       |         |         |         |         |         |         |         |         |         |
| Nakłady inwestycyjne przedsiębiorstw <sup>b</sup> (w mln zł;<br>ceny bieżące)              | A | .       | .       | 673,9   | .       | .       | 1 531,7 | .       | .       | 2 480,6 | .       | .       | 3 679,7 |
|  | B | .       | .       | .       |         |         |         |         |         |         |         |         |         |
| analogiczny okres poprzedniego roku = 100<br>(ceny bieżące)                                | A | .       | .       | 109,9   | .       | .       | 108,2   | .       | .       | 108,8   | .       | .       | 105,2   |
|  | B | .       | .       | .       |         |         |         |         |         |         |         |         |         |
| Podmioty gospodarki narodowej <sup>e</sup> w rejestrze REGON<br>(stan w końcu okresu)      | A | 203 454 | 203 937 | 204 320 | 204 994 | 205 479 | 206 243 | 207 001 | 207 643 | 208 266 | 208 781 | 209 028 | 209 123 |
|  | B | 209 285 | 210 031 | 210 393 |         |         |         |         |         |         |         |         |         |
| w tym spółki handlowe  | A | 18 634  | 18 767  | 18 804  | 18 893  | 18 973  | 19 033  | 19 122  | 19 227  | 19 307  | 19 391  | 19 434  | 19 577  |
|  | B | 19 690  | 19 769  | 19 791  |         |         |         |         |         |         |         |         |         |
| w tym z udziałem kapitału zagranicznego  | A | 2 408   | 2 424   | 2 416   | 2 432   | 2 438   | 2 440   | 2 460   | 2 463   | 2 475   | 2 489   | 2 481   | 2 494   |
|  | B | 2 500   | 2 491   | 2 484   |         |         |         |         |         |         |         |         |         |



a W przedsiębiorstwach, w których liczba pracujących przekracza 9 osób. b W przedsiębiorstwach, w których liczba pracujących przekracza 49 osób; dane są prezentowane narastająco. c Relacja wyniku finansowego brutto do przychodów z całokształtu działalności. d Relacja wyniku finansowego netto do przychodów z całokształtu działalności. e Bez osób prowadzących gospodarstwa indywidualne w rolnictwie.



Opracowanie merytoryczne:  
**Urząd Statystyczny w Rzeszowie**  
**Dyrektor Marek Cierpiat-Wolan**  
Tel.: 17 853 52 10, 17 853 52 19

Rozpowszechnianie:  
**Informatorium Statystyczne**  
Tel.: 17 853 57 55

**Podkarpacki Ośrodek Badań Regionalnych**  
Tel.: 17 853 52 10, 17 853 52 19  
e-mail: sekretariat@stat.gov.pl

 rzeszow.stat.gov.pl  
 @Rzeszow\_STAT  
 @USRzeszow

#### **Powiązane opracowania**

[Sytuacja społeczno-gospodarcza kraju w 1 kwartale 2024 r.](#)

#### **Temat dostępny w bazach danych**

[Bank Danych Lokalnych](#)

[Dziedzinowe Bazy Wiedzy \(DBW\)](#)

#### **Ważniejsze pojęcia dostępne w słowniku**

[Pojęcia stosowane w statystyce publicznej](#)