

Aktywność ekonomiczna ludności¹ w województwie kujawsko-pomorskim w drugim kwartale 2024 r.

30.09.2024 r.

58,1%

Współczynnik aktywności zawodowej w drugim kwartale 2024 r.

Według Badania Aktywności Ekonomicznej Ludności (BAEL) w drugim kwartale 2024 r. w stosunku do poprzedniego kwartału w województwie kujawsko-pomorskim odnotowano spadek liczby biernych zawodowo i stopy bezrobocia. Współczynnik aktywności zawodowej pozostał bez zmian, natomiast wzrósł wskaźnik zatrudnienia.

Aktywni zawodowo

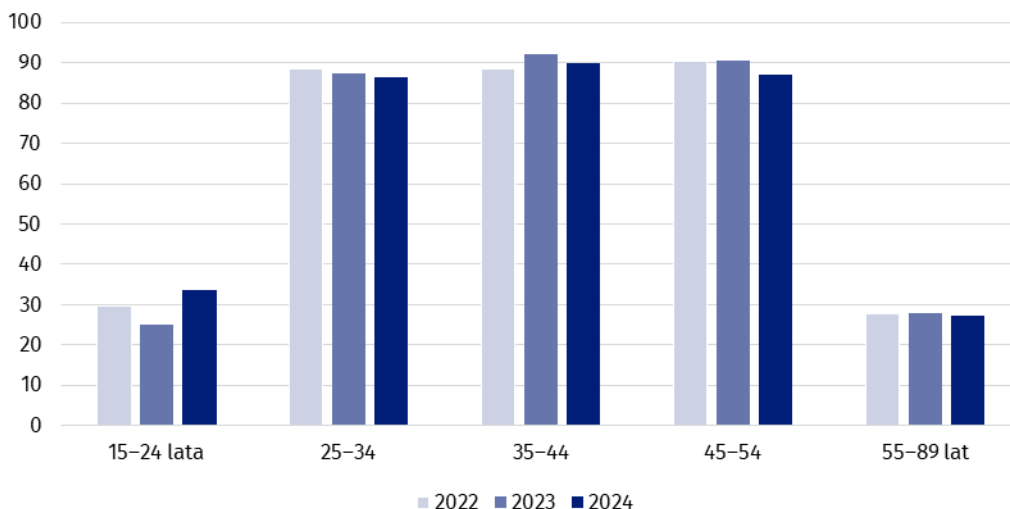
W drugim kwartale 2024 r. w województwie kujawsko-pomorskim było 933 tys. osób aktywnych zawodowo (pracujących i bezrobotnych) w wieku 15–89 lat. Ich liczba była taka sama, jak w poprzednim kwartale, ale większa niż w drugim kwartale 2023 r. (o 3 tys. osób).

Współczynnik aktywności zawodowej, który określa udział aktywnych zawodowo w wieku 15–89 lat w ogólnej liczbie ludności w tej kategorii wieku, w drugim kwartale 2024 r. wyniósł 58,1% (w kraju 58,3%). Współczynnik ten był taki sam, jak w poprzednim kwartale, ale wzrósł w stosunku do analogicznego kwartału 2023 r. (o 0,3 p. proc.).

W drugim kwartale 2024 r. w województwie kujawsko-pomorskim 50,8% kobiet było aktywnych zawodowo – 7. lokata wśród województw

Wykres 1. Współczynnik aktywności zawodowej ludności według grup wieku w drugim kwartale

Udział aktywnych zawodowo w ogólnej liczbie ludności w %



¹ Wyniki wstępne. Wyniki BAEL odnoszą się do ludności przebywającej lub zamierzającej przebywać na terenie kraju co najmniej 12 miesięcy, zamieszkałej w gospodarstwach domowych.

Wśród mężczyzn współczynnik aktywności zawodowej wyniósł 66,0%, natomiast w przypadku kobiet był niższy – 50,8%. W przypadku mężczyzn omawiany wskaźnik wzrósł w stosunku do poprzedniego kwartału (o 0,4 p. proc.), a zmalał w przypadku kobiet (o 0,2 p. proc.). W odniesieniu do drugiego kwartału 2023 r. zarówno wśród mężczyzn, jak i kobiet, współczynnik aktywności zawodowej był wyższy (odpowiednio o 0,6 p. proc. i o 0,1 p. proc.).

Odsetek osób pracujących i bezrobotnych w ogólnej populacji osób w wieku 15–89 lat mieszkających w miastach w drugim kwartale 2024 r. stanowił 58,0%, a w przypadku mieszkańców wsi – 58,1%. Wśród mieszkańców miast udział ten zwiększył się w ujęciu kwartalnym (o 1,1 p. proc.), jak i rocznym (o 1,7 p. proc.), natomiast na wsiach – zmalał odpowiednio o 1,6 p. proc. i o 1,8 p. proc.

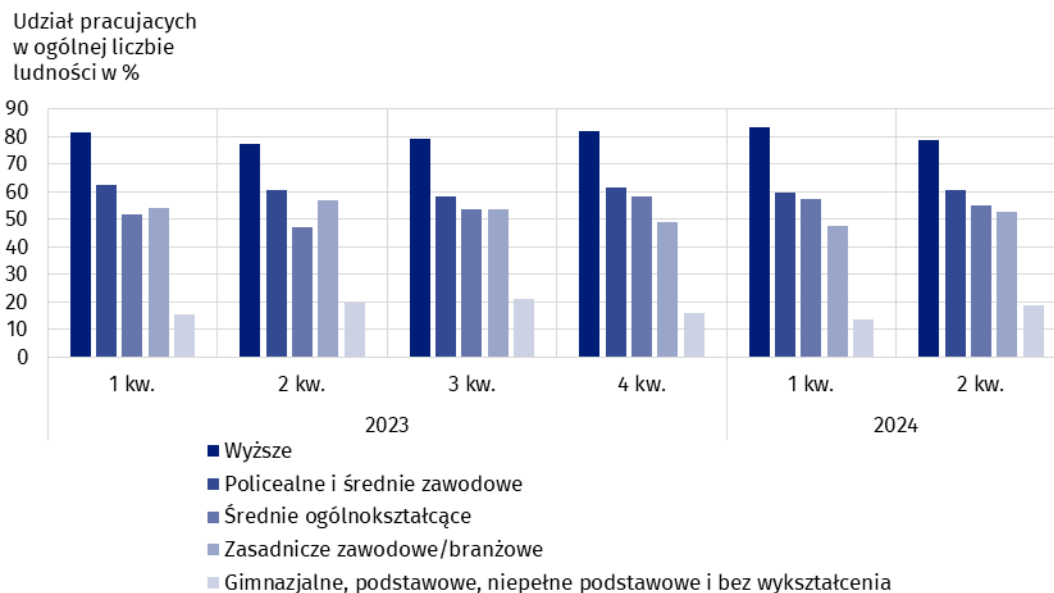
W drugim kwartale 2024 r. w województwie kujawsko-pomorskim najwyższy współczynnik aktywności zawodowej odnotowano w grupie osób w wieku 35–44 lata (89,8%). Największą zmianę tego współczynnika w porównaniu z poprzednim kwartałem, jak i drugim kwartałem 2023 r. odnotowano w grupie 15–24 lata (odpowiednio spadek o 3,1 p. proc. i wzrost o 8,6 p. proc.).

W okresie kwiecień–czerwiec 2024 r. przypadały 784 osoby niepracujące (bezrobotne i bierne zawodowo) na 1000 osób pracujących (w kraju 764 osoby). W stosunku do poprzedniego kwartału liczba niepracujących na 1000 pracujących zmniejszyła się o 39 osób, a w stosunku do drugiego kwartału 2023 r. o 6 osób.

W drugim kwartale 2024 r. w województwie kujawsko-pomorskim pracowało 900 tys. osób w wieku 15–89 lat (5,2% pracujących w kraju). Liczba pracujących zwiększyła się zarówno w stosunku do poprzedniego kwartału (o 18 tys. osób), jak i w stosunku do analogicznego okresu 2023 r. (o 1 tys. osób). Większość pracujących, bo 54,9%, stanowili mężczyźni.

W okresie kwiecień–czerwiec 2024 r. wskaźnik zatrudnienia wśród mężczyzn był o 15,6 p. proc. wyższy niż w grupie kobiet

Wykres 2. Wskaźnik zatrudnienia osób w wieku 15–89 lat według poziomu wykształcenia



W drugim kwartale 2024 r. w województwie kujawsko-pomorskim wskaźnik zatrudnienia wyniósł 56,0% – 6. lokata w Polsce

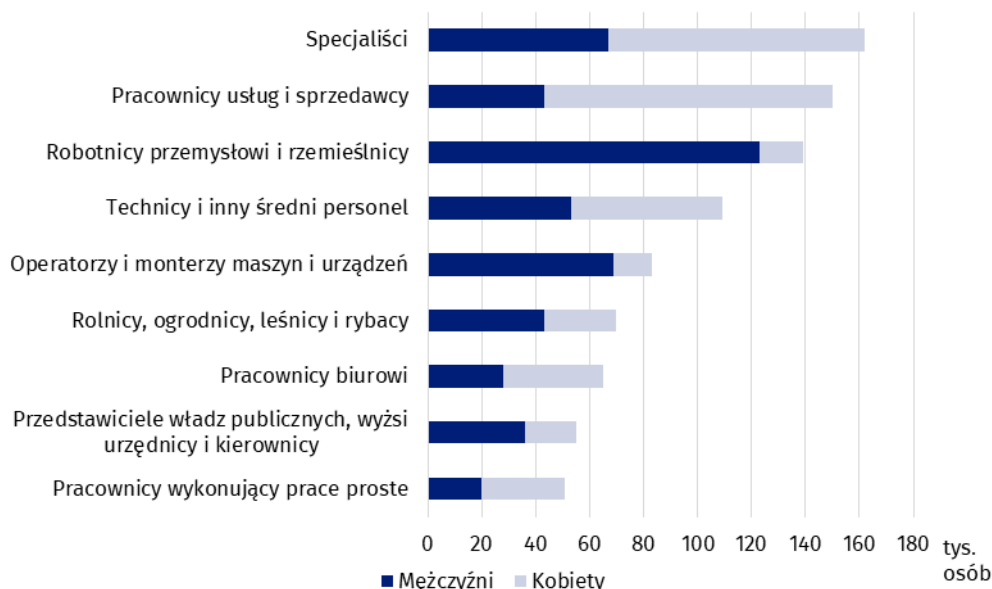
Udział pracujących w wieku 15–89 lat w ogólnej liczbie ludności w tym wieku, czyli wskaźnik zatrudnienia, w drugim kwartale 2024 r. wyniósł 56,0% (w kraju 56,7). Wskaźnik ten był wyższy zarówno w porównaniu z poprzednim kwartałem (o 1,1 p. proc.), jak i analogicznym kwartałem 2023 r. (o 0,2 p. proc.). Największą zmianę wskaźnika zatrudnienia w porównaniu z poprzednim kwartałem odnotowano wśród pracujących posiadających wykształcenie gimnazjalne, podstawowe, niepełne podstawowe i bez wykształcenia szkolnego (wzrost o 5,1 p. proc.). Największa zmiana wskaźnika w skali roku (spadek o 7,9 p. proc.) wystąpiła w grupie pracujących z wykształceniem średnim ogólnokształcącym.

W województwie kujawsko-pomorskim w drugim kwartale 2024 r. w sektorze prywatnym pracowało 709 tys. osób, czyli 78,8% ogółu pracujących (w kraju 75,6%). W sektorze

prywatnym 58,0% pracujących stanowili mężczyźni (w kraju 58,7%). W sektorze publicznym pracowało 191 tys. osób. W sektorze tym kobiety stanowiły 57,1% pracujących (w kraju 60,8%).

W drugim kwartale 2024 r. z pracy najemnej utrzymywało się 736 tys. osób. Stanowili oni 81,8% ogółu pracujących (w kraju 80,8%). Grupa pracodawców oraz pracujących na własny rachunek wyniosła 155 tys. osób, tj. o 2,5% mniej niż w poprzednim kwartale.

Wykres 3. Pracujący według wielkich grup zawodów i płci w drugim kwartale 2024 r.

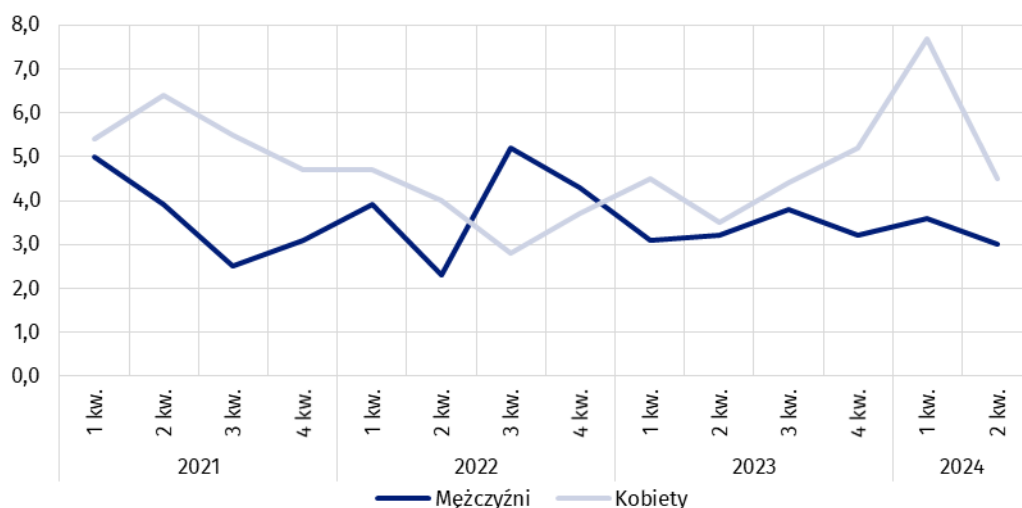


W drugim kwartale 2024 r. najliczniejszą grupę pracujących według wielkich grup zawodów stanowili Specjaliści, których było 163 tys. (18,1% pracujących). Największy wzrost pracujących względem poprzedniego kwartału zaobserwowano w grupie Pracownicy wykonujący prace proste (o 48,6%), a spadek w grupie Operatorzy i monterzy maszyn i urządzeń (o 16,2%).

W drugim kwartale 2024 r. w województwie kujawsko-pomorskim było 33 tys. osób bezrobotnych w wieku 15–74 lata. Populacja bezrobotnych zmniejszyła się względem poprzedniego kwartału (o 35,3%), natomiast zwiększyła się względem drugiego kwartału 2023 r. (o 6,5%). Przeciętny czas poszukiwania pracy przez osoby bezrobotne wyniósł 8 miesięcy (w kraju 7,5 miesiąca).

Wykres 4. Stopa bezrobocia według płci (według BAEL)

Udział bezrobotnych w liczbie aktywnych zawodowo w %



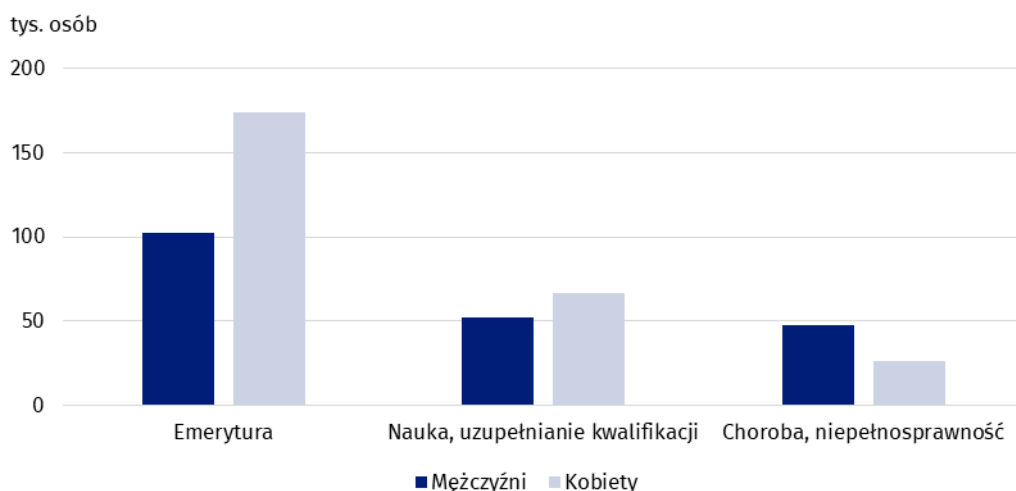
W drugim kwartale 2024 r. w województwie kujawsko-pomorskim stopa bezrobocia w miastach wyniosła 4,2%, a na wsiach 2,6%

Według definicji BAEL stopa bezrobocia wyraża udział bezrobotnych w liczbie aktywnych zawodowo. W drugim kwartale 2024 r. wyniosła ona 3,5% (w kraju 2,7%), czyli o 2,0 p. proc. mniej niż w pierwszym kwartale 2024 r. i o 0,2 p. proc. więcej niż w analogicznym kwartale ubiegłego roku.

Bierni zawodowo

W drugim kwartale 2024 r. w województwie kujawsko-pomorskim było 673 tys. osób biernych zawodowo w wieku 15–89 lat, co stanowiło 41,9% tej grupy (w kraju 41,7%). W odniesieniu do poprzedniego kwartału, jak i drugiego kwartału 2023 r. odnotowano spadek liczby osób biernych zawodowo (odpowiednio o 2 tys. i 6 tys. osób). Większość biernych zawodowo stanowiły kobiety – 61,1%, a w podziale ze względu na miejsce zamieszkania osoby zamieszkujące miasta – 59,0%.

Wykres 5. Bierni zawodowo w wieku 15–74 lata według wybranych przyczyn i płci w drugim kwartale 2024 r.



W drugim kwartale 2024 r. 537 tys. osób biernych zawodowo w wieku 15–74 lata nie poszukiwało pracy. Głównym tego powodem była emerytura, na którą wskazało 51,4% nieposzukujących pracy osób. W następnej kolejności respondenci wskazali na naukę, uzupełnianie kwalifikacji – 22,2% oraz chorobę lub niepełnosprawność – 13,8%.

W drugim kwartale 2024 r. w województwie kujawsko-pomorskim wśród grup wieku najwyższa stopa bezrobocia (10,9%) wystąpiła wśród osób od 15 do 24 lat

Tablica 1. Aktywność ekonomiczna ludności w wieku 15–89 lat w drugim kwartale 2024 r.

Wyszczególnienie	Ogółem	Aktywni zawodowo			Bierni zawodowo
		razem	pracujący	bezrobotni ^a	
w tysiącach					
Ogółem	1606	933	900	33	673
według płci					
Mężczyźni	770	508	494	15	262
Kobiety	836	425	406	19	411
według miejsca zamieszkania					
Miasta	946	549	526	23	397
Wieś	661	384	374	10	276
według wieku					
15–24 lata	191	64	57	.	127
25–34	211	182	177	.	29
35–44	305	274	264	10	31
45–54	279	243	236	.	36
55–89 lat	620	170	165	.	450
Wiek produkcyjny ^b	1089	891	858	33	198
W wieku 15–64 lata	1219	910	877	33	309
według wykształcenia					
Wyższe	385	308	303	.	76
Policealne i średnie zawodowe	400	252	243	.	148
Średnie ogólnokształcące	174	99	96	.	75
Zasadnicze zawodowe	403	222	212	10	181
Gimnazjalne, podstawowe, niepełne podstawowe i bez wykształcenia	245	52	46	.	193

a Osoby w wieku 15–74 lata. b 18–59 lat dla kobiet, 18–64 lata dla mężczyzn.

U w a g a.

Od 4 kwartału 2023 r. do uogólniania wyników badania na populację generalną zastosowano dane o ludności rezydującej w mieszkaniach, pochodzące z bilansów opracowanych na podstawie wyników Narodowego Spisu Powszechnego Ludności i Mieszkań z 2021 (do 3 kw. 2023 r. wyniki były uogólniane na populację generalną z wykorzystaniem danych o ludności pochodzących z bilansów opracowanych na podstawie wyników NSP 2011). Dane opublikowane w niniejszej informacji sygnalnej za okres od 1 kwartału 2021 r. do 3 kwartału 2023 r., zostały przeliczone zgodnie z nową podstawą uogólniania danych, są zatem porównywalne.






W opracowaniu sumy składników mogą różnić się od wielkości „ogółem”, co jest wynikiem zaokrągleń dokonywanych przy uogólnianiu wyników badania. Ze względu na reprezentacyjną metodę badania zalecana jest ostrożność w posługiwaniu się danymi w tych przypadkach, gdy zastosowano bardziej szczegółowe podziały i występują liczby niskiego rzędu (mniejsze niż 20 tys.). Liczby, które po uogólnieniu wyników z próby wynoszą poniżej 10 tys., zostały zastąpione znakiem kropki („.”), co oznacza, że konkretna wartość nie może być pokazana z uwagi na losowy błąd próby.

W przypadku cytowania danych Głównego Urzędu Statystycznego prosimy o zamieszczenie informacji: „Źródło danych GUS”, a w przypadku publikowania obliczeń dokonanych na danych opublikowanych przez GUS prosimy o zamieszczenie informacji: „Opracowanie własne na podstawie danych GUS”.

Opracowanie merytoryczne:
Urząd Statystyczny w Bydgoszczy
Dyrektor dr Wiesława Gierańczyk
Tel: 52 366 93 90

Rozpowszechnianie:
Zespół do spraw obsługi mediów
Tel: 539 671 457, 532 457 701

Kujawsko-Pomorski Ośrodek Badań Regionalnych
Tel: 539 671 457
e-mail: media_USB DG@stat.gov.pl

-  bydgoszcz.stat.gov.pl
-  [@BYDGOSZCZ_STAT](https://twitter.com/BYDGOSZCZ_STAT)
-  [@GlownyUrzadStatystyczny](https://www.facebook.com/GlownyUrzadStatystyczny)
-  [gus_stat](https://www.instagram.com/gus_stat)
-  [glownyurządstatystycznygus](https://www.youtube.com/glownyurządstatystycznygus)
-  [glownyurządstatystyczny](https://www.linkedin.com/company/glownyurządstatystyczny)

Powiązane opracowania

[Zeszyt metodologiczny Badanie Aktywności Ekonomicznej Ludności](#)
[Aktywność ekonomiczna ludności w województwie kujawsko-pomorskim w pierwszym kwartale 2024 r.](#)
[Pracujący, bezrobotni i bierni zawodowo \(wyniki wstępne BAEL\) - 2 kwartał 2024 roku](#)
[Aktywność ekonomiczna ludności Polski – 1 kwartał 2024 roku](#)

Temat dostępny w bazach danych

[Bank Danych Lokalnych](#)
[Bank Danych Makroekonomicznych](#)
[Dziedzinowe Bazy Wiedzy](#)

Ważniejsze pojęcia dostępne w słowniku

[Pojęcia stosowana w statystyce publicznej](#)