

Biuletyn statystyczny Szczecina

03 kwartał 2024

Statistical bulletin of Szczecin

Quarter 3/2024



Biuletyn statystyczny Szczecina

03 kwartał 2024

Statistical bulletin of Szczecin

Quarter 3/2024

Opracowanie merytoryczne, graficzne i redakcyjne

Content-related works

Urząd Statystyczny w Szczecinie, Zachodniopomorskie Ośrodek Badań Regionalnych
Statistical Office in Szczecin, Centre of Regional Surveys of Zachodniopomorskie

Pod kierunkiem

Supervised by

Magdaleny Wegner

Zespół autorski

Editorial team

Katarzyna Korzonek

Skład i opracowanie graficzne

Typesetting and graphics

Katarzyna Korzonek, Jerzy Rożek

ISSN 2544-7823

Publikacja dostępna na stronie internetowej

Publication available on website

<http://szczecin.stat.gov.pl/opracowania-biezace/komunikaty-i-biuletyny/>

Przy publikowaniu danych GUS prosimy o podanie źródła

When publishing Statistics Poland data – please indicate the source

Spis treści

Contents

Str.
Page

Objaśnienia znaków umownych.	4
Symbols	4
Ważniejsze skróty	4
Major abbreviations	4
Synteza – Statystyczny obraz miasta	5
Executive summary – Statistical picture of the city	6
Ludność	7
Population	7
Zatrudnienie	8
Employment	8
Bezrobocie.	9
Unemployment	9
Wynagrodzenia	11
Wages and salaries	11
Podmioty gospodarki narodowej w rejestrze REGON.	12
National economy entities in the REGON register	12
Finanse przedsiębiorstw.	13
Finances of enterprises	13
Przemysł	14
Industry	14
Budownictwo.	14
Construction	14
Budownictwo mieszkaniowe.	15
Housing construction	15
Handel	15
Trade	15
Bezpieczeństwo publiczne	16
Public safety	16
Turystyka.	17
Tourism	17
Uwagi ogólne.	18
General notes	21
Wyjaśnienia metodyczne	23
Methodological notes.	30

Objaśnienia znaków umownych

Symbols

Symbol Symbol	Opis Description
Kreska (–)	zjawisko nie wystąpiło. magnitude zero.
Zero: (0)	zjawisko istniało w wielkości mniejszej od 0,5. magnitude not zero, but less than 0.5 of a unit.
(0,0)	zjawisko istniało w wielkości mniejszej od 0,05. magnitude not zero, but less than 0.05 of a unit.
Kropka (.)	brak informacji, konieczność zachowania tajemnicy statystycznej lub wypełnienie pozycji jest niemożliwe albo niecelowe. data not available, classified data (statistical confidentiality) or providing data impossible or purposeless.
Znak (*)	dane zostały zmienione w stosunku do wcześniej opublikowanych revised data
Znak Δ	oznacza, że nazwy zostały skrócone w stosunku do obowiązującej klasyfikacji categories of applied classification are presented in abbreviated form
„W tym” Of which”	oznacza, że nie podaje się wszystkich składników sumy. indicates that not all elements of the sum are given.

Ważniejsze skróty

Major abbreviations

Skrót Abbreviation	Znaczenie Meaning
tys.	tysiąc
mln	million
zł PLN	złoty zloty
szt. pcs	sztuka pieces
tabl.	tablica table
cd. cont.	ciąg dalszy continued
dok. cont.	dokończenie continued
Lp. No.	liczba porządkowa number
poz.	pozycja
p. proc. p.p.	punkt procentowy percentage point
r.	rok
ust.	ustęp item
Dz.U	Dziennik Ustaw

Synteza

Statystyczny obraz miasta

W końcu czerwca 2024 r. liczba ludności w Szczecinie wyniosła 387,7 tys. osób i w skali roku zmniejszyła się o 0,7%.

Przeciętne zatrudnienie w sektorze przedsiębiorstw w okresie styczeń–wrzesień 2024 r. ukształtowało się na poziomie 56,0 tys. osób i w porównaniu z analogicznym okresem roku poprzedniego zwiększyło się o 1,8%. W skali województwa przeciętne zatrudnienie w Szczecinie stanowiło 29,4%.

Według stanu na koniec września 2024 r. liczba bezrobotnych zarejestrowanych w Powiatowym Urzędzie Pracy w Szczecinie wyniosła 6031 osób, w tym 3029 kobiet. Bez prawa do zasiłku pozostawało 89,5% ogółu bezrobotnych. Stopa bezrobocia rejestrowanego ukształtowała się na poziomie 3,4% i była 3,2 p. proc. niższa niż w województwie zachodniopomorskim (6,5%).

Przeciętne miesięczne wynagrodzenie brutto w sektorze przedsiębiorstw w okresie styczeń–wrzesień 2024 r. wyniosło 8460,26 zł, tj. o 12,8% więcej niż w roku poprzednim. Przeciętne miesięczne wynagrodzenie brutto w Szczecinie było wyższe o 11,2% od średniej dla województwa.

Według stanu na koniec września 2023 r. rejestr REGON obejmował 76680 podmiotów gospodarki narodowej. Liczba ta stanowiła 30,1% wszystkich podmiotów zarejestrowanych w województwie zachodniopomorskim.

Wynik finansowy netto w przedsiębiorstwach niefinansowych w okresie pierwszych dziewięciu miesięcy 2024 r. wyniósł 1195,0 mln zł i był o 33,6% niższy niż w roku poprzednim. W porównaniu z analogicznym okresem poprzedniego roku większość podstawowych wskaźników ekonomiczno-finansowych uległa pogorszeniu.

Wartość produkcji sprzedanej przemysłu w okresie styczeń–wrzesień 2024 r. wyniosła 9432,8 mln zł (w cenach bieżących), tj. o 7,2% (w cenach stałych) mniej niż w analogicznym okresie ubiegłego roku. W skali województwa produkcja sprzedana przemysłu w Szczecinie stanowiła 21,0%.

Produkcja sprzedana budownictwa w okresie styczeń–wrzesień 2024 r. wyniosła 2080,7 mln zł (w cenach bieżących) i była o 34,3% mniejsza niż w analogicznym okresie poprzedniego roku. Z produkcji budowlano-montażowej pochodziło 49,3% produkcji sprzedanej budownictwa, a udział Szczecina w produkcji budowlano-montażowej województwa wyniósł 31,5%.

W okresie styczeń–wrzesień 2024 r. oddano do użytkowania 1706 mieszkań, tj. o 3,6% więcej niż w analogicznym okresie poprzedniego roku. Przeważało budownictwo przeznaczone na sprzedaż i wynajem. W ramach tej formy budownictwa oddano w Szczecinie 92,0% ogółu mieszkań.

Sprzedaż detaliczna towarów w przedsiębiorstwach handlowych i niehandlowych w okresie styczeń–wrzesień 2024 r. była o 31,9% niższa od poziomu notowanego przed rokiem i stanowiła 21,3% sprzedaży detalicznej w województwie zachodniopomorskim.

Sprzedaż hurtowa towarów w przedsiębiorstwach handlowych w okresie styczeń–wrzesień 2024 r. była o 14,0% mniejsza od osiągniętej przed rokiem i stanowiła 46,1% sprzedaży hurtowej w województwie zachodniopomorskim.

W granicach administracyjnych Szczecina w okresie styczeń–wrzesień 2024 r. Policja odnotowała 6853 przestępstwa, które stanowiły 29,4% wszystkich przestępstw stwierdzonych na terenie województwa zachodniopomorskiego. Wskaźnik wykrywalności sprawców przestępstw ukształtował się na poziomie 65,9% (w województwie – 72,5%).

W okresie styczeń–wrzesień 2024 r. na terenie Szczecina Policja odnotowała 4366 kolizji oraz 142 wypadki drogowe z ofiarami w ludziach. W wypadkach rannych zostało 150 osób, a 3 osoby poniosły śmierć.

W okresie styczeń–wrzesień 2024 r. w Szczecinie z turystycznych obiektów noclegowych skorzystało 364,1 tys. turystów, którym udzielono 822,4 tys. noclegów. W ujęciu rocznym odnotowano wzrost liczby korzystających o 5,6% oraz liczby udzielonych noclegów o 9,1%. Stopień wykorzystania miejsc noclegowych wyniósł 45,0%.

Executive summary

Statistical picture of the city

At the end of June 2024, the population of Szczecin was equal to 387.7 thousand and decreased by 0.7% compared to the previous year.

Average paid employment in enterprise sector in the period of January–September 2024 was 56.0 thousand persons and increased by 1.8% compared to the analogous period of the previous year. The average paid employment in Szczecin accounted for 29.4% of employment in the whole voivodship.

At the end of September 2024, the number of unemployed persons registered in the Powiat Labour Office in Szczecin was 6031, including 3029 women. 89.6% of the unemployed persons were without benefit rights. The registered unemployment rate was at the level of 3.4% and was lower by 3.2 p.p. than average in the voivodship (6.5%).

In the period of January–September of 2024, the average gross monthly wages and salaries in the enterprise sector amounted to PLN 8499.30, which was 12.8% higher than in the previous year. Average gross monthly wages and salaries in Szczecin were 11.2% higher than the average gross wage in the voivodship.

At the end of September 2024, the REGON register included 76.7 thousand units which constituted 30.1% of total number of the national economy entities registered in the Zachodniopomorskie Voivodship.

In the period of January–September 2024, net financial result in non-financial enterprises was higher than in previous year by 33.6% and amounted to PLN 1195.0 million. Compared to the analogous period of the previous year, most economic and financial indicators developed positively.

Sold production of industry in the period of January–September 2024 reached the value of PLN 9432.8 million (at current prices), i.e. was by 7.2% (at constant prices) lower than in the analogous period of the previous year. The value of sold production of industry in Szczecin accounted for 21.0% of that recorded in the whole voivodship.

Sold production of construction in the period of January–September 2024 reached the value of PLN 2080.7 million (at current prices) and was by 34.3% lower than in the analogous period of the previous year. The construction and assembly production accounted for 49.3% of total sold production of construction in Szczecin and 31.5% of sold construction and assembly production in the voivodship.

In the period of January–September 2024, there were 1706 dwellings completed, i.e. 3.6 % more than in the analogous period of the previous year. The dominant type of construction were dwellings for sale and for rent, which accounted for 92.0% of all dwellings completed in Szczecin.

Volume of retail sales in trade and non-trade enterprises in the period of January–September 2024 was 31.9% lower than in the previous year and accounted for 21.3% of total retail sales in the voivodship.

Wholesale sales in trade enterprises in the period of January–September 2024 were 14.0% lower than in the previous year and accounted for 46.1% of total wholesale sales in the Zachodniopomorskie Voivodship.

Within the administrative border of Szczecin in the period of January–September 2024, 6853 crimes were reported, which accounts for 29.4% all crimes reported in the Zachodniopomorskie Voivodship. The rate of detectability of crime was at the level of 65.9% (72.5% in the voivodship).

In the period of January–September 2024, the Police in Szczecin recorded 4366 clashes and 142 road accidents, involving 150 persons injured and 3 fatalities.

In the period of January–September 2024, 364.1 thousand tourists spent 822.4 thousand nights at tourist accommodation establishments. In annual terms, there was a 5.6% increase in the number of tourists, and 9.1% increase in number of nights. The occupancy rate of bed-places amounted to 46.7%.

Ludność

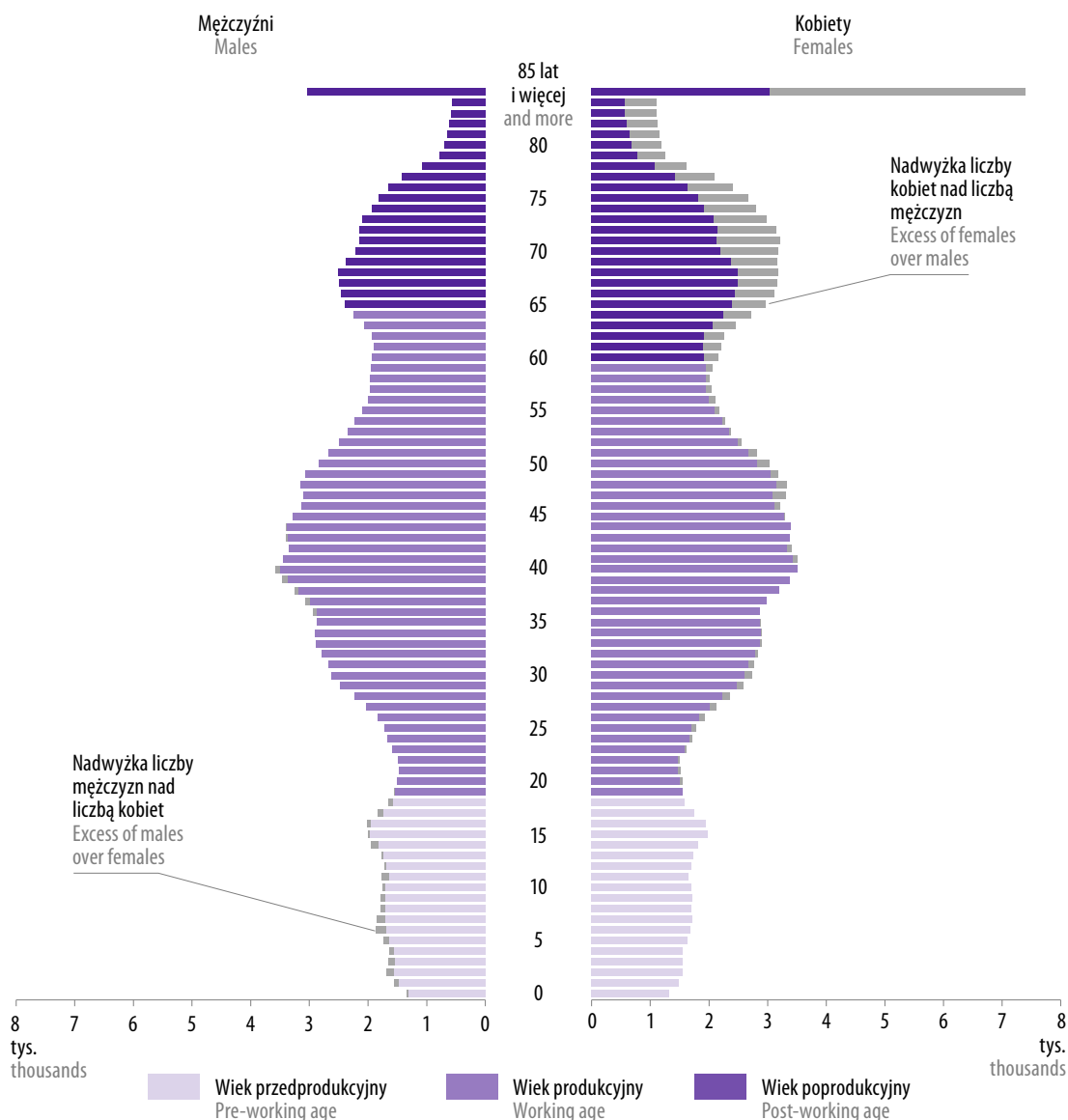
Population

W końcu czerwca 2024 r. liczba ludności w Szczecinie wyniosła 387,7 tys. osób. W skali roku liczba ta zmniejszyła się o 2578 osób, tj. o 0,7%. Mieszkańcy Szczecina stanowili 23,8% ogółu ludności w województwie zachodniopomorskim i 35,1% ludności miejskiej województwa. Udział kobiet ukształtował się na poziomie 52,7% (w województwie 51,5%). Współczynnik feminizacji, określający liczbę kobiet przypadających na 100 mężczyzn, wyniósł 111, przy 106 w województwie (podobnie jak w roku poprzednim).

Wykres 1. Ludność według płci i wieku w 2024 r.

Stan w dniu 30 czerwca

Chart 1. Population by sex and age in 2024
As of 30 June

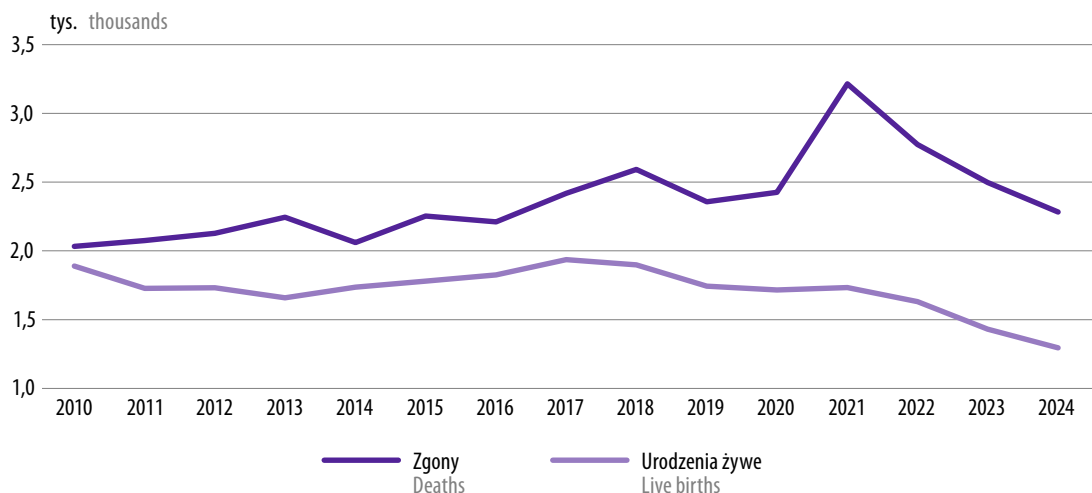


W pierwszej połowie 2024 r. Szczecinie zawarto 687 małżeństw, tj. o 2,3% mniej niż przed rokiem. Współczynnik zawartych małżeństw (na 1000 ludności) wyniósł 3,50, wobec 3,60 w 2023 roku (w województwie 2,80, wobec 2,90). Zarejestrowano 1295 urodzeń żywych, tj. o 9,5% mniej niż przed rokiem. Współczynnik urodzeń żywych (na 1000 ludności) ukształtował się na poziomie 6,70 (7,32 przed rokiem), podczas gdy w województwie wyniósł on 5,90 (6,52 przed rokiem). Współczynnik zgonów wyniósł 11,8‰, tj. mniej niż przed rokiem (12,78); w województwie 11,70, wobec 11,60 w 2023 roku. Wskutek przewagi liczby zgonów nad liczbą urodzeń żywych w Szczecinie zanotowano ujemny przyrost naturalny. W pierwszej połowie 2024 r. współczynnik przyrostu naturalnego (na 1000 ludności) wyniósł minus 5,1 wobec minus 5,5 w roku poprzednim. W województwie współczynnik przyrostu naturalnego był niższy i kształtował się na poziomie minus 5,8‰, wobec minus 5,08‰ w 2023 roku.

Ludność w wieku produkcyjnym stanowiła 57,9% ogółu mieszkańców Szczecina, wobec 58,1% przed rokiem. Współczynnik obciążenia demograficznego, określający liczbę osób w wieku nieprodukcyjnym na 100 osób w wieku produkcyjnym, wyniósł 72,8, wobec 72,2 przed rokiem (w województwie 72,4, wobec 71,6). Mieszkańcy Szczecina, będący w wieku produkcyjnym stanowili 23,8% wszystkich osób z tej ekonomicznej grupy wieku w województwie (23,8% przed rokiem).

Wykres 2. Ruch naturalny ludności w Szczecinie Stan w dniu 3301 czerwca

Chart 2. Vital statistics in Szczecin
As of 30 June



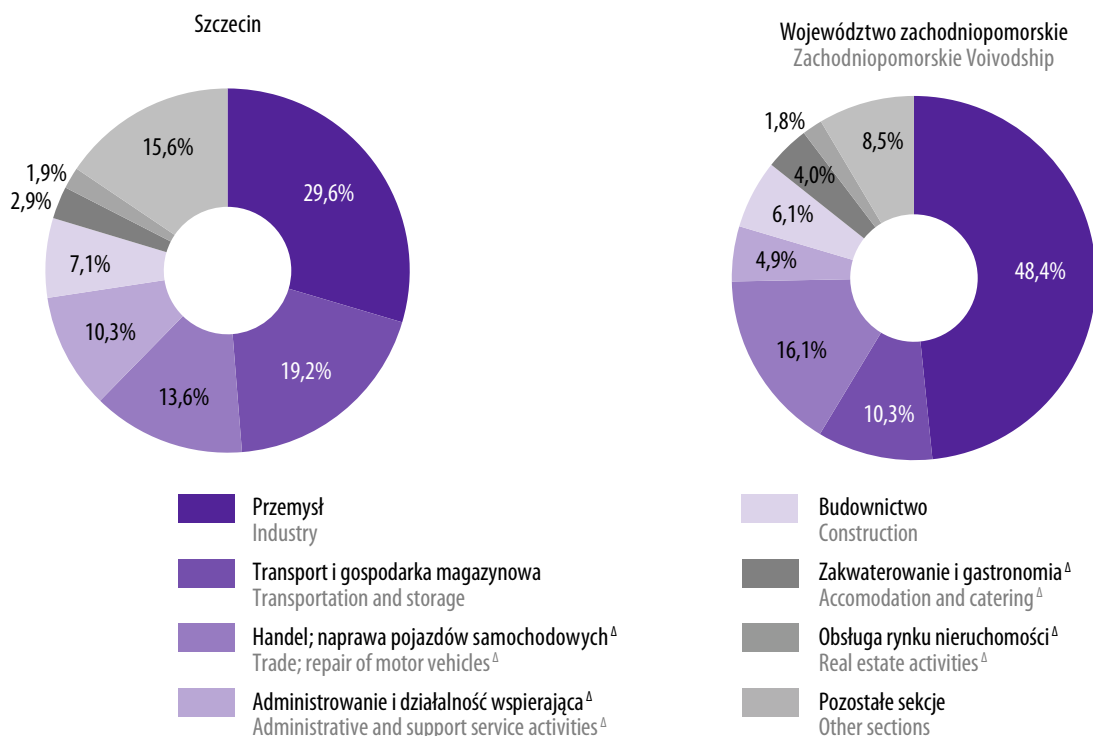
Zatrudnienie Employment

We wrześniu 2024 r. przeciętne zatrudnienie w sektorze przedsiębiorstw utrzymało się na poziomie z poprzedniego miesiąca i wyniosło 55,9 tys. osób. W porównaniu z analogicznym miesiącem poprzedniego roku wzrosło o 1,2%.

W okresie styczeń–wrzesień 2024 r. przeciętne zatrudnienie ukształtowało się na poziomie 56,0 tys. osób i w porównaniu z analogicznym okresem poprzedniego roku zwiększyło się o 1,8% (w województwie zachodniopomorskim odnotowano spadek o 1,2%). W skali województwa przeciętne zatrudnienie w Szczecinie stanowiło 29,4%.

Wzrost zatrudnienia w skali roku odnotowano m.in. w działalności związanej z rynkiem nieruchomości (o 10,8%), w informacji i komunikacji (o 5,5%), w administrowaniu i działalności wspierającej (o 4,1%), przetwórstwie przemysłowym (o 3,6%), zakwaterowaniu i gastronomii (o 0,7%) oraz budownictwie (o 0,3%). Spadek zatrudnienia odnotowano natomiast m.in. w sekcjach: działalność profesjonalna, naukowa i techniczna (o 3,4%) oraz w transporcie i gospodarce magazynowej (o 1,3%).

Wykres 3. Struktura zatrudnienia w sektorze przedsiębiorstw w okresie styczeń–wrzesień 2024 r.
Chart 3. Structure of employment in enterprise sector in the period of January–September 2024



Bezrobocie

Unemployment

We wrześniu 2024 r. w Powiatowym Urzędzie Pracy w Szczecinie zostało zarejestrowanych 991 osób bezrobotnych, w tym 517 kobiet. Po raz pierwszy do ewidencji bezrobotnych trafiło 276 osób, a 715 osób znalazło się w niej po raz kolejny. Z rejestru bezrobotnych zostało wyrejestrowanych 1071 osób, spośród których 539 (50,3%) podjęło pracę.

Według stanu na koniec września 2024 r. liczba bezrobotnych zarejestrowanych wyniosła 6031 osób, tj. o 5,5% mniej niż przed rokiem (w województwie zachodniopomorskim nastąpił wzrost o 0,8%). Kobiety stanowiły 49,8% ogółu zarejestrowanych bezrobotnych (przed rokiem 48,0%). W końcu września 2024 r. bez prawa do zasiłku pozostawało 5397 bezrobotnych, a ich udział w liczbie bezrobotnych ogółem wyniósł 89,5% (w województwie 85,4%).

Tablica 1. Bezrobotni zarejestrowani, będący w szczególnej sytuacji na rynku pracy w % bezrobotnych ogółem Stan w dniu 30 czerwca 2024 r.

Table 1. Registered unemployed persons with a specific situation on the labour market in % of total unemployment As of 30 June 2024

Wyszczególnienie Specification	Szczecin	Województwo zachodniopomorskie Zachodniopomorskie Voivodship	Polska Poland
		w % in %	
Do 30. roku życia Below 30 years of age	16,7	22,2	24,6
Długotrwale bezrobotni Long-term unemployed	40,9	48,6	48,2
Powyżej 50. roku życia Over 50 years of age	31,1	27,8	26,0
Korzystający ze świadczeń z pomocy społecznej Benefiting from social assistance	0,0	0,2	1,2
Posiadający co najmniej jedno dziecko do 6. roku życia With at least one child below 6 years of age	10,0	15,6	15,1
Niepełnosprawni Disabled	6,1	6,1	7,9

Bezrobotni znajdujący się w szczególnej sytuacji na rynku pracy w końcu września 2024 r. stanowili 73,3% ogółu bezrobotnych (przed rokiem 73,0%). Najbardziej liczną grupę bezrobotnych w szczególnej sytuacji stanowili długotrwale bezrobotni (39,0%) oraz osoby powyżej 50. roku życia (29,6%), wobec odpowiednio 38,3% i 30,2% przed rokiem. W skali roku spadł odsetek bezrobotnych w wieku do 30. roku życia (o 0,1 p. proc., do 16,0%) oraz udział osób posiadających co najmniej jedno dziecko w wieku do 6. roku życia (o 0,4 p. proc., do 9,5%). Wzrósł udział osób bezrobotnych do 25. roku życia (o 0,6 p. proc., do 7,3%), niepełnosprawnych (o 0,3 p. proc., do 5,8%) oraz posiadających co najmniej jedno dziecko niepełnosprawne do 18. roku życia (do 0,1%). Jedna osoba bezrobotna korzystała ze świadczeń pomocy społecznej. W odniesieniu do ogólnej liczby osób bezrobotnych zarejestrowanych w PUP Szczecin na koniec września 2024 r. osoby powyżej 50. roku życia stanowiły 32,2% (rok wcześniej 31,5%), natomiast do 30. roku życia – 13,5%, w tym 7,6% osób nie miało ukończonych 25 lat (rok wcześniej było to odpowiednio: 16,7% i 6,9%). W porównaniu z wrześniem 2023 r. wzrósł udział osób długotrwale bezrobotnych w ogólnej liczbie zarejestrowanych (o 1,1 p. proc., do 40,9%), spadł natomiast udział osób powyżej 50. roku życia (o 0,4 p. proc., do 31,1%). Udział osób niepełnosprawnych (o 0,4 p. proc., do 5,7%) nie zmienił się.

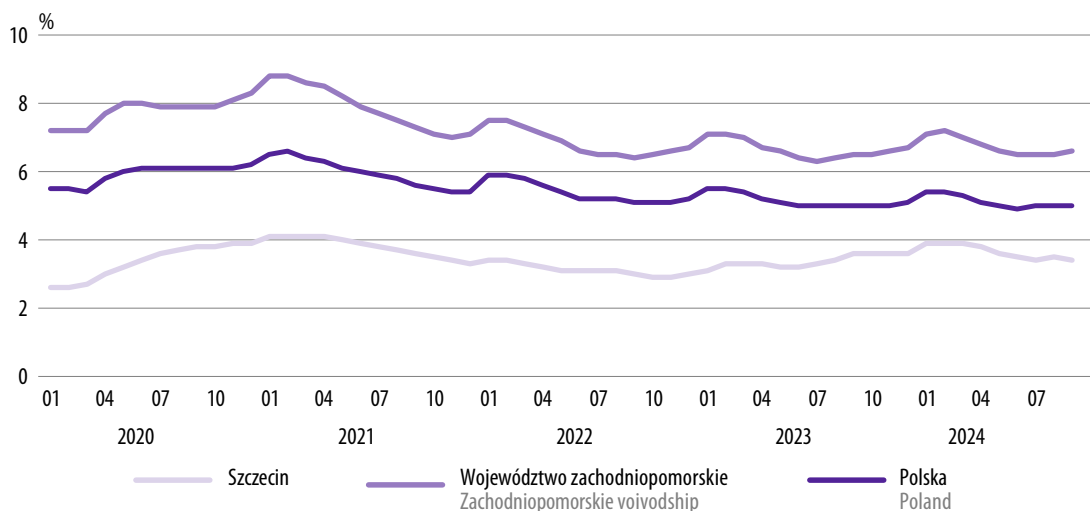
Pod względem wykształcenia największą grupę osób bezrobotnych stanowiły osoby z wykształceniem wyższym, a ich liczba spadła w skali roku o 0,6%. Udział tej grupy w ogólnej liczbie osób bezrobotnych wzrósł w ciągu roku o 1,8 p. proc., do 25,3% według stanu na koniec września 2024 r. Wysoki pozostał także odsetek bezrobotnych z wykształceniem gimnazjalnym i niższym (21,5%, wobec 22,8% rok wcześniej), zasadniczym zawodowym i branżowym I stopnia (20,4%, wobec 20,4%) oraz policealnym i średnim zawodowym (18,8%, wobec 18,9%).

W okresie styczeń–wrzesień 2024 r. zgłoszono 12324 wolne miejsca pracy i aktywizacji zawodowej. W końcu września 2024 r. urząd pracy dysponował propozycjami zatrudnienia dla 875 osób (tj. więcej o 54,9% więcej niż w analogicznym okresie roku poprzedniego), co oznacza, że na 1 ofertę pracy przypadało 7 bezrobotnych, wobec 11 przed rokiem (w województwie zachodniopomorskim przypadło 8 osób, a przed rokiem – 9).

Według stanu na koniec września 2024 r. stopa bezrobocia rejestrowanego w Szczecinie wyniosła 3,4%, tj. 0,2 p. proc. mniej niż przed rokiem.

Wykres 4. Stopa bezrobocia rejestrowanego
Stan w końcu miesiąca

Chart 4. Registered unemployment rate
 End of month



Wynagrodzenia

Wages and salaries

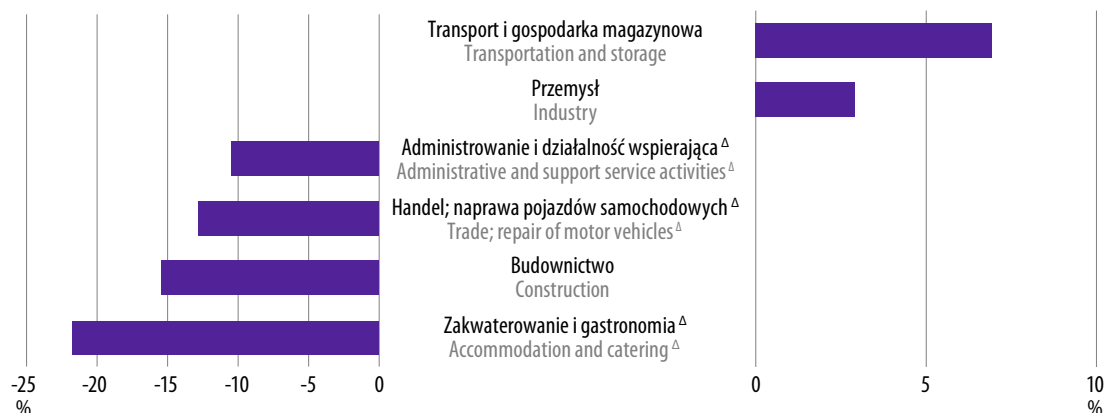
We wrześniu 2024 r. przeciętne miesięczne wynagrodzenie brutto w sektorze przedsiębiorstw wyniosło 8499,30 zł i w porównaniu z poprzednim miesiącem zwiększyło się o 0,7%, a w ciągu roku o 10,1%. Przeciętne wynagrodzenie w województwie zachodniopomorskim ukształtowało się na poziomie 7693,96 zł, czyli o 11,3% wyższym niż w analogicznym miesiącu poprzedniego roku (w stosunku do poprzedniego miesiąca odnotowano wzrost o 0,7%).

Przeciętne miesięczne wynagrodzenie brutto w sektorze przedsiębiorstw w okresie styczeń–wrzesień 2024 r. wyniosło 8460,26 zł, tj. o 12,8% więcej niż w analogicznym okresie roku poprzedniego (w województwie wyniosło 7610,65 zł – wzrost o 12,4%). Przeciętne wynagrodzenie brutto było o 11,2% wyższe niż w województwie.

W okresie styczeń–wrzesień 2024 r. w porównaniu z analogicznym okresem poprzedniego roku w większości sekcji sektora przedsiębiorstw odnotowano wzrost przeciętnych wynagrodzeń. Największy przyrost przeciętnego wynagrodzenia brutto zaobserwowano m.in. w sekcjach: administrowanie i działalność wspierająca (o 19,0%), zakwaterowanie i gastronomia (o 15,0%), przetwórstwo przemysłowe (14,6%), transport i gospodarka magazynowa (12,2%), handel hurtowy i detaliczny (12,0%), budownictwo (o 10,0%), działalność profesjonalna, naukowa i techniczna (o 8,6%), informacja i komunikacja (o 8,3%) oraz obsługa rynku nieruchomości (o 6,2%).

Wykres 5. Odchylenie względne przeciętnych miesięcznych wynagrodzeń brutto od przeciętnego wynagrodzenia według wybranych sekcji w Szczecinie w okresie styczeń–wrzesień 2024 r.

Chart 5. Relative deviations of average monthly gross wages and salaries from the average wages and salaries by sections in Szczecin in the period of January–September 2024



Podmioty gospodarki narodowej w rejestrze REGON

National economy entities in the REGON register

W końcu września 2024 r. w rejestrze REGON ujętych było 76680 podmiotów gospodarki narodowej (bez osób prowadzących gospodarstwa indywidualne w rolnictwie) zlokalizowanych na terenie Szczecina. W ciągu roku liczba podmiotów wzrosła o 1514 jednostek, tj. o 2,0%. Podmioty mające siedzibę w Szczecinie stanowiły 30,1% wszystkich podmiotów gospodarki narodowej zarejestrowanych w województwie zachodniopomorskim.

Wśród podmiotów w rejestrze REGON dominowały osoby fizyczne prowadzące działalność gospodarczą (52770, czyli 68,8% ogółu podmiotów). Liczną grupę stanowiły także spółki handlowe (11357, czyli 14,8%) oraz spółki cywilne (4954, tj. 6,5%). Zdecydowaną większość podmiotów stanowiły te o liczbie pracujących do 9 os. (97,3%), a następnie 10–49 os. (2,2%). W Szczecinie działała ponad połowa (50,5%) wszystkich spółek handlowych zarejestrowanych w województwie zachodniopomorskim, ponadto 35,9% ogółu spółek cywilnych oraz 28,2% wszystkich osób fizycznych prowadzących działalność gospodarczą.

W Szczecinie najwięcej podmiotów w rejestrze REGON prowadziło działalność w zakresie: handlu i napraw pojazdów samochodowych (16,2%), budownictwa (13,5%), działalności profesjonalnej, naukowej i technicznej (11,8%) oraz przetwórstwa przemysłowego (7,9%).

We wrześniu 2024 r. do rejestru REGON wpisano 514 podmiotów, tj. o 52,1% więcej niż w poprzednim miesiącu i o 23,0% więcej niż przed rokiem. Wśród nowo zarejestrowanych podmiotów dominowały osoby fizyczne prowadzące działalność gospodarczą (78,2%). Powstały również 82 spółki handlowe, stanowiące 16,0% ogółu podmiotów zarejestrowanych we wrześniu 2024 r., w tym 77 spółek z ograniczoną odpowiedzialnością (15,0%) oraz 5 spółek cywilnych (1,0%).

Wśród 266 podmiotów wykreślonych z rejestru REGON we wrześniu 2024 r. 79,3% (211 jednostek) stanowiły osoby fizyczne prowadzące działalność gospodarczą, 16,2% (43 jednostki) – spółki handlowe (w tym 34 (12,8%) spółki z ograniczoną odpowiedzialnością) i 1,5% (4 jednostki) – spółki cywilne. Jednocześnie ogólna liczba wykreślonych podmiotów była wyższa niż w poprzednim miesiącu o 25,5%, natomiast w porównaniu z analogicznym okresem roku poprzedniego zwiększyła się o 1,1%.

Finanse przedsiębiorstw

Finances of enterprises

W Szczecinie w okresie od stycznia do września 2024 r. zmniejszył się udział przedsiębiorstw wykazujących zysk netto oraz udział przychodów przedsiębiorstw wykazujących zysk netto w przychodach z całokształtu działalności.

Zarówno przychody z całokształtu działalności, jak i koszty ich uzyskania były wyższe od osiągniętych w poprzednim roku, odpowiednio o 4,5% oraz 2,8%. Wskaźnik poziomu kosztów (93,1%) w ciągu roku zmniejszył się o 1,6 p. proc. Przychody netto ze sprzedaży produktów, towarów i materiałów oraz koszty uzyskania przychodu z tej działalności były wyższe niż przed rokiem o odpowiednio: 4,2% i 2,9%.

Wynik finansowy ze sprzedaży produktów, towarów i materiałów był o 31,8% wyższy niż w pierwszych 9 miesiącach poprzedniego roku i wyniósł 1230,7 mln zł. Wynik na pozostałej działalności operacyjnej wyniósł 109,0 mln zł i był wyższy niż w analogicznym okresie poprzedniego roku o 50,1%. Polepszeniu uległ wynik na operacjach finansowych, osiągając w końcu września 2024 r. wartość 124,0 mln zł (wobec 67,2 mln w roku poprzednim).

W rezultacie wynik finansowy brutto wyniósł 1463,3 mln zł i zwiększył się o 36,3% w stosunku do okresu styczeń–wrzesień 2023 r. Obciążenia wyniku finansowego brutto podatkiem dochodowym wzrosły w skali roku o 50,3%, do 268,2 mln zł.

Wynik finansowy netto ukształtował się na poziomie 1195,0 mln zł, tj. o 33,6% wyższym w porównaniu z osiągniętym w poprzednim roku. Wynik finansowy netto zwiększył się m.in. w sekcjach: informacja i komunikacja (o 85,7%), przetwórstwo przemysłowe (o 45,9%), handel hurtowy i detaliczny; naprawa pojazdów samochodowych (o 40,7%), budownictwo (o 30,4%) oraz obsługa nieruchomości (o 27,0%). Największe pogorszenie wyniku finansowego netto odnotowano m.in. w sekcjach: administrowanie i działalność wspierająca (o 21,5%) oraz zakwaterowanie i gastronomia (o 13,0%).

Zysk netto wykazało 72,9% badanych przedsiębiorstw, a uzyskane przez nie przychody stanowiły 85,9% przychodów z całokształtu działalności badanych przedsiębiorstw. W przetwórstwie przemysłowym zysk netto osiągnęło 72,9% przedsiębiorstw, a ich udział w przychodach tej sekcji wyniósł 82,0%.

Wskaźnik rentowności ze sprzedaży produktów, towarów i materiałów zwiększył się o 1,2 p. proc., do 5,9%. Wskaźnik rentowności obrotu brutto zwiększył się o 1,6 p. proc., do 6,9%, a netto – o 1,2 p. proc., do 5,6%. Zwiększyły się także wskaźniki płynności finansowej I stopnia – o 15,6 p. proc., do 76,7% i II stopnia – o 14,0 p. proc., do 121,1%.

W porównaniu z okresem od stycznia do września poprzedniego roku poprawę rentowności obrotu netto odnotowano w 10 sekcjach, m.in. w informacji i komunikacji (o 4,7 p. proc. do 13,6%). Największe pogorszenie wskaźnika zanotowano m.in. w administrowaniu i działalności wspierającej (o 2,9 p. proc. do 6,7%).

Wartość aktywów obrotowych badanych przedsiębiorstw wyniosła na koniec września 2023 r. 12111,5 mln zł i była o 20,7% wyższa niż w końcu września 2023 r. Inwestycje krótkoterminowe zwiększyły się o 47,8%, a krótkoterminowe rozliczenia międzyokresowe spadły o 15,5%. Należności krótkoterminowe wzrosły o 14,1%, a zapasy spadły o 9,9%. W rzeczowej strukturze aktywów obrotowych w skali roku zwiększył się udział inwestycji krótkoterminowych (z 38,6% do 47,2%), nie zmienił się udział krótkoterminowych rozliczeń międzyokresowych (z 4,7% do 4,7%). Spadł natomiast udział zapasów (z 27,7% do 20,7%) oraz należności krótkoterminowych (z 29,0% do 27,4%). W strukturze zapasów wzrósł udział towarów (z 28,3% do 32,7%), materiałów (z 31,7% do 35,9%) oraz półproduktów i produktów w toku (z 6,9%, do 8,6%). Spadł natomiast udział oraz produktów gotowych (z 31,6% do 20,8%).

Aktywa obrotowe finansowane były głównie zobowiązaniami krótkoterminowymi – relacja zobowiązań krótkoterminowych do aktywów obrotowych wyniosła 61,6%, wobec 63,1% na koniec września 2023 r. Relacja zobowiązań krótkoterminowych do należności krótkoterminowych ukształtowała się na poziomie wyższym niż przed rokiem (224,8%, wobec 217,5%). Wartość zobowiązań z tytułu dostaw i usług była wyższa od wartości należności z tego tytułu. Relacja ta kształtowała się na poziomie wyższym niż przed rokiem (188,8%, wobec 89,8%).

Zobowiązania długo- i krótkoterminowe (bez funduszy specjalnych) w końcu września 2024 r. wyniosły 11251,6 mln zł i były o 16,3% wyższe niż w roku poprzednim. Zobowiązania długoterminowe stanowiły 33,7% ogółu zobowiązań (wobec 34,5% we wrześniu 2023 r.). Wartość zobowiązań długoterminowych wyniosła 3787,2 mln zł i była o 13,4% wyższa niż w 2023 r. Zobowiązania krótkoterminowe badanych przedsiębiorstw wyniosły 7464,4 mln zł i w skali roku wzrosły o 17,8% (w tym z tytułu podatków, ceł, ubezpieczeń i innych świadczeń – niższe o 11,2%, z tytułu kredytów i pożyczek – wyższe o 57,6%, a z tytułu dostaw i usług – wyższe o 5,0%).

Przemysł Industry

We wrześniu 2024 r. produkcja sprzedana przemysłu osiągnęła wartość 989,6 mln zł (w cenach bieżących). Licząc w cenach stałych, wartość sprzedaży w ciągu roku spadła o 13,4%, przy spadku o 7,3% w województwie zachodniopomorskim.

W okresie styczeń–wrzesień 2024 r. wartość produkcji sprzedanej przemysłu wyniosła 9432,8 mln zł (w cenach bieżących), tj. o 7,2% (w cenach stałych) mniej niż w analogicznym okresie 2023 roku. W województwie odnotowano spadek o 8,1%. Produkcja sprzedana przemysłu w Szczecinie stanowiła 21,0% produkcji przemysłowej województwa zachodniopomorskiego.

W okresie styczeń–wrzesień 2024 r. w 12 z 22 działów przemysłu funkcjonujących na terenie miasta Szczecin poziom produkcji sprzedanej był niższy od notowanego w poprzednim roku. Spadek dotyczył m.in.: produkcji wyrobów tekstylnych (o 107,5%), produkcji wyrobów z drewna oraz korka, z wyłączeniem mebli; produkcja wyrobów ze słomy i materiałów używanych do wyplatania (o 31,8%), naprawy oraz konserwacji i instalowania maszyn i urządzeń (o 18,1%), produkcji metalowych wyrobów gotowych, z wyłączeniem maszyn i urządzeń (o 16,5%), produkcji odzieży (o 10,6%), produkcji artykułów spożywczych (o 5,0%), produkcji papieru i wyrobów z papieru (o 3,1%), oraz produkcji wyrobów z gumy (o 2,0%) oraz produkcji wyrobów z pozostałych surowców niemetalicznych (o 1,7%).

Największy wzrost produkcji sprzedanej wobec 2023 roku odnotowano w przypadku m.in.: produkcji pozostałego sprzętu transportowego (o 20,9%), produkcji chemikaliów i wyrobów chemicznych (o 13,9%), produkcji maszyn i urządzeń gdzie indziej nie sklasyfikowanej (9,8%) oraz poligrafii i reprodukcji zapisanych nośników informacji (o 5,9%).

Budownictwo Construction

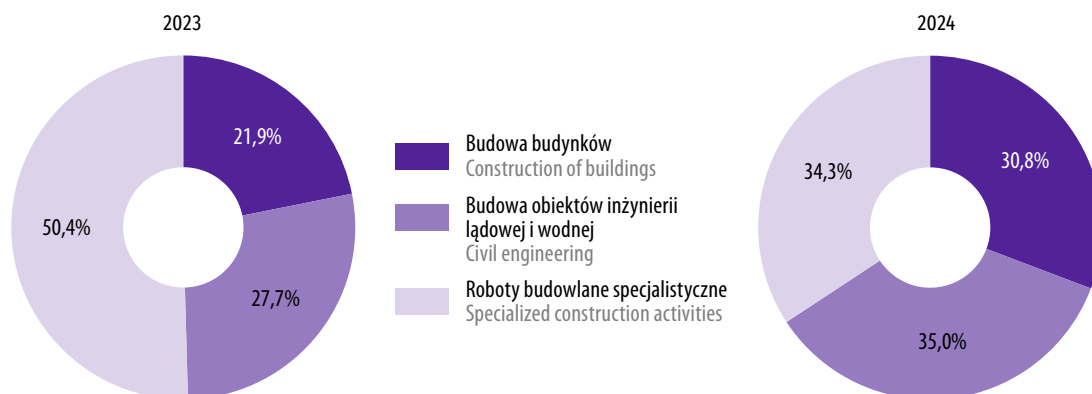
We wrześniu 2024 r. produkcja sprzedana budownictwa wyniosła 211,4 mln zł (w cenach bieżących). Licząc w cenach stałych, wartość sprzedaży w ciągu roku spadła o 31,6%, przy spadku o 35,0% w województwie zachodniopomorskim.

W okresie od stycznia do września 2024 r. produkcja sprzedana budownictwa osiągnęła wartość 2080,7 mln zł i była o 34,3% mniejsza od notowanej w analogicznym okresie 2023 roku (w województwie spadek o 40,5%). W skali województwa produkcja sprzedana budownictwa w Szczecinie stanowiła 32,1%.

W okresie styczeń–wrzesień 2024 r. 49,3% produkcji sprzedanej budownictwa pochodziło ze sprzedaży produkcji budowlano-montażowej (przed rokiem 33,7%). Wartość tej produkcji (1025,7 mln zł), stanowiąca 31,5% sprzedaży produkcji budowlano-montażowej województwa zachodniopomorskiego, w skali roku zmniejszyła się o 0,4% (w województwie – o 3,1%).

Wydajność pracy, mierzona produkcją sprzedaną na 1 zatrudnionego w okresie od stycznia do września 2024 r. wyniosła 526,4 tys. zł, tj. o 34,5% mniej niż przed rokiem (w województwie spadek o 39,8%). Jednocześnie przeciętne zatrudnienie wzrosło o 0,3%, a przeciętne miesięczne wynagrodzenie brutto – o 10,0%.

Wykres 6. Struktura produkcji budowlano-montażowej w Szczecinie w okresie styczeń–wrzesień
 Chart 6. Structure of construction and assembly production in Szczecin in the period of January–September



Budownictwo mieszkaniowe

Housing construction

W okresie styczeń–wrzesień 2024 r. oddano do użytkowania łącznie 1706 mieszkań, tj. o 3,6% więcej niż w analogicznym okresie 2023 roku. Liczba ta stanowiła 28,5% wszystkich mieszkań przekazanych w tym czasie w województwie zachodniopomorskim. Łączna powierzchnia oddanych mieszkań wyniosła 103513 m² i była o 6,9% mniejsza niż przed rokiem.

Od stycznia do września 2024 r. najwięcej mieszkań oddano do użytkowania z przeznaczeniem na sprzedaż lub wynajem (92,0% ogółu; rok wcześniej – 91,9%). Spadł natomiast udział budownictwa indywidualnego, z 8,1% do 7,1%. W analizowanym okresie, podobnie jak rok wcześniej, nie oddano do użytkowania żadnego mieszkania spółdzielczego, społecznego czynszowego, komunalnego i zakładowego.

Przeciętna powierzchnia mieszkania przekazanego do użytkowania w okresie styczeń–wrzesień 2024 r. wyniosła 60,7 m² (w województwie – 80,0 m²) i w stosunku do analogicznego okresu 2023 roku zmniejszyła się o 10,1% (w województwie spadek o 3,0%). Największe mieszkania powstały w ramach budownictwa indywidualnego – przeciętnie miały one powierzchnię 161,5 m².

Handel

Trade

We wrześniu 2024 r. sprzedaż detaliczna towarów w przedsiębiorstwach handlowych i niehandlowych zmniejszyła się wobec analogicznego miesiąca ubiegłego roku o 35,6% (w województwie spadek o 12,1%).

W stosunku do września 2023 r. mniejsza była sprzedaż w jednostkach z grup: „paliwa” (o 75,7%), „żywność, napoje i wyroby tytoniowe” (o 61,5%), „meble, rtv, agd” (o 37,2%), „prasa, książki, pozostała sprzedaż w wyspecjalizowanych sklepach” (o 17,5%) oraz „włókno, odzież, obuwie” (o 11,8%).

Zwiększyła się natomiast sprzedaż w grupach: „sprzedaż detaliczna prowadzona przez domy sprzedaży wysyłkowej; ogółem” (o 470,6%), pozostała sprzedaż detaliczna w niewyspecjalizowanych sklepach” (o 153,8%), „farmaceutyki, kosmetyki, sprzęt ortopedyczny” (o 44,4%), „sprzedaż w grupie „pozostałe” (o 29,9%) oraz „pojazdy samochodowe, motocykle, części” (o 7,8%).

W okresie styczeń–wrzesień 2024 r. sprzedaż detaliczna towarów w przedsiębiorstwach handlowych i niehandlowych zmniejszyła się w ciągu roku o 31,9% (w cenach bieżących). W województwie zachodniopomorskim odnotowano spadek o 8,8%. W skali województwa sprzedaż detaliczna w Szczecinie stanowiła 21,3%, wobec 28,6% przed rokiem.

Sprzedaż zmniejszyła się m.in. w grupach: „paliwa” (o 70,4%), „żywność, napoje i wyroby tytoniowe” (o 57,8%), „prasa, książki, pozostała sprzedaż w wyspecjalizowanych sklepach” (o 36,1%) oraz „meble, RTV, AGD” (o 34,1%).

Wartość sprzedaży hurtowej w przedsiębiorstwach handlowych w okresie od stycznia do września 2024 r. w odniesieniu do 2023 roku, zmniejszyła się o 14,0% (w cenach bieżących). W województwie zachodniopomorskim odnotowano spadek o 6,4%. W skali województwa sprzedaż hurtowa w jednostkach handlowych w Szczecinie stanowiła 46,1%, wobec 48,0% przed rokiem. W przedsiębiorstwach specjalizujących się w sprzedaży hurtowej wartość sprzedaży w ciągu roku spadła o 13,1% (w województwie spadek o 4,8%).

Bezpieczeństwo publiczne

Public safety

Przestępczość

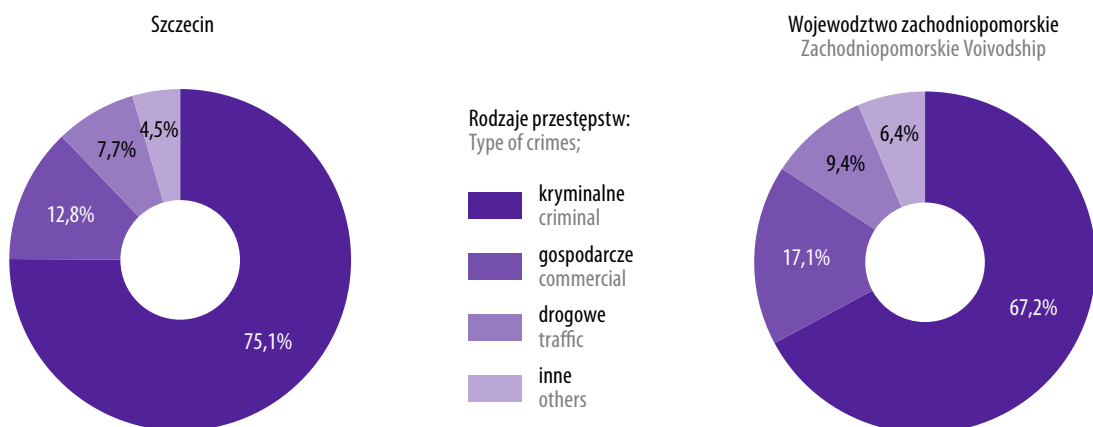
Criminality

Od stycznia do września 2024 r. w granicach administracyjnych Szczecina Policja odnotowała 6853 przestępstwa, które stanowiły 29,4% wszystkich przestępstw stwierdzonych w województwie zachodniopomorskim.

Większość przestępstw stwierdzonych w Szczecinie to przestępstwa kryminalne (75,1% ogółu przestępstw), a ich udział w skali województwa zachodniopomorskiego wyniósł 35,6%. Przestępstwa o charakterze gospodarczym stanowiły 15,4% wszystkich przestępstw stwierdzonych na terenie Szczecina oraz 32,9% przestępstw gospodarczych województwa. Przestępstwa drogowe stanowiły 7,7% ogółu przestępstw popełnionych w Szczecinie, a ich udział w liczbie przestępstw drogowych województwa osiągnął poziom 24,0%. Liczną grupę stanowiły przestępstwa przeciwko mieniu. Ich udział w ogólnej liczbie przestępstw stwierdzonych wyniósł 56,0%, a w ogólnej liczbie przestępstw przeciwko mieniu w województwie zachodniopomorskim – 32,6%.

W okresie styczeń–wrzesień 2024 r. wskaźnik wykrywalności sprawców przestępstw ogółem w Szczecinie wyniósł 65,9%, przy 72,5% w województwie zachodniopomorskim. W przypadku przestępstw kryminalnych wskaźnik był niższy i ukształtował się na poziomie 59,1%, podczas gdy wykrywalność sprawców przestępstw gospodarczych wyniosła 85,0%, a drogowych – 97,9% (w województwie odpowiednio: 65,9%, 81,9% i 98,9%).

Wykres 7. Przestępstwa stwierdzone w okresie styczeń–wrzesień 2024 r. według rodzaju przestępstw
Chart 7. Ascertained crimes in the period of January–September 2024 by type of crimes

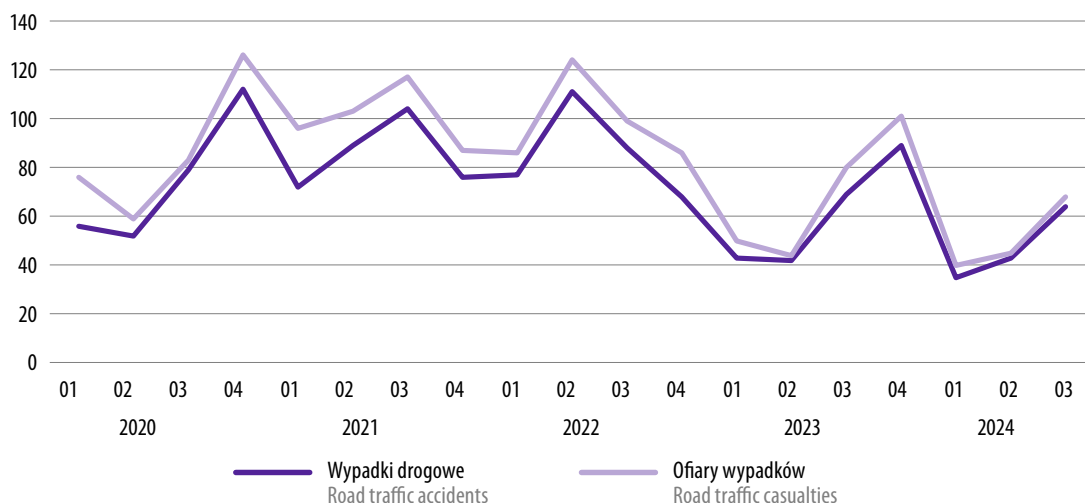


Wypadki drogowe

Road accidents

Od stycznia do września 2024 r. w Szczecinie Policja odnotowała 4366 kolizji, tj. o 2,0% mniej niż przed rokiem. W 142 wypadkach drogowych z ofiarami w ludziach, rannych zostało 150 osób, a 3 osoby poniosły śmierć. W skali roku odnotowano spadek liczby wypadków o 7,8% oraz spadek liczby rannych o 11,8%.

Wykres 8. Wypadki drogowe i ofiary wypadków w Szczecinie według kwartałów
Chart 8. Road traffic accidents and road traffic casualties in Szczecin by quarters



Turystyka

Tourism

Od stycznia do września 2024 r. w turystycznych obiektach noclegowych zlokalizowanych na terenie miasta Szczecin zatrzymało się 364,1 tys. turystów, którym udzielono 822,4 tys. noclegów. W skali województwa stanowiło to odpowiednio: 11,7% i 6,0%. W obiektach hotelowych (czyli w hotelach, motelach, pensjonatach i innych obiektach hotelowych) udzielono 644,1 tys. noclegów (najwięcej w hotelach – 573,2 tys.), a w pozostałych obiektach – 178,3 tys. (najwięcej w hostelach – 34,0 tys.). W analogicznym okresie 2023 roku z turystycznych obiektów noclegowych skorzystało 301,0 tys. osób, którym udzielono 793,3 tys. noclegów.

Porównując dane dotyczące udzielonych noclegów w okresie od stycznia do września 2023 r. i 2024 r. zaobserwowano wzrost liczby udzielonych noclegów, który wyniósł 9,1% (w województwie wzrost o 5,0%).

Udział noclegów udzielonych turystom krajowym w ogólnej liczbie udzielonych noclegów wyniósł 63,6% (przed rokiem 66,1%). Turyści zarówno krajowi, jak i zagraniczni, najchętniej zatrzymywali się w hotelach (udzielono tam odpowiednio 67,5% i 73,5% ogółu noclegów udzielonych turystom krajowym i zagranicznym).

Od stycznia do września 2024 r. stopień wykorzystania miejsc noclegowych we wszystkich turystycznych obiektach noclegowych wyniósł 45,0%, wobec 44,7% przed rokiem. W obiektach hotelowych stopień wykorzystania miejsc noclegowych ukształtował się na poziomie 46,7%, wobec 46,1% rok wcześniej.

W obiektach hotelowych wynajęto 419,9 tys. pokoi, z czego 150,0 tys. – turystom zagranicznym. Najwięcej – 378,0 tys. pokoi wynajęto w hotelach (w tym 138,9 tys. turystom zagranicznym). Wykorzystanie pokoi w hotelach, motelach, pensjonatach i innych obiektach hotelowych w okresie styczeń–wrzesień 2024 r. wyniosło 60,9%. W analogicznym okresie 2023 roku wskaźnik wykorzystania pokoi w obiektach hotelowych wyniósł 59,1%.

Uwagi ogólne

1. Dane w biuletynie prezentuje się w układzie **Polskiej Klasyfikacji Działalności – PKD 2007**, opracowanej na podstawie Statystycznej Klasyfikacji Działalności Gospodarczej we Wspólnocie Europejskiej – Statistical Classification of Economic Activities in the European Community – NACE Rev. 2. PKD 2007, która wprowadzona została z dniem 1 I 2008 r. rozporządzeniem Rady Ministrów z dnia 24 XII 2007 r. (Dz. U. Nr 251, poz. 1885) z późniejszymi zmianami.
2. Dane statystyczne prezentowane są w układzie PKD 2007 według sekcji, działów i – w niektórych przypadkach – grup.
3. Ilekroć w biuletynie jest mowa o „Przemysle”, dotyczy to dodatkowego grupowania, które obejmuje sekcje PKD 2007: „Górnictwo i wydobywanie”, „Przetwórstwo przemysłowe”, „Wytwarzanie i zaopatrywanie w energię elektryczną, gaz, parę wodną, gorącą wodę i powietrze do układów klimatyzacyjnych” oraz „Dostawa wody; gospodarowanie ściekami i odpadami oraz działalność związana z rekultywacją”.
4. Prezentowane dane obejmują podmioty gospodarki narodowej bez względu na charakter własności.
5. Dane opracowano zgodnie z każdorazowym stanem organizacyjnym gospodarki narodowej.
6. Przez **podmioty gospodarki narodowej** rozumie się jednostki prawne, tj.: osoby prawne, jednostki organizacyjne niemające osobowości prawnej oraz osoby fizyczne prowadzące działalność gospodarczą.
7. Pod pojęciem **podmiotów gospodarczych** rozumie się podmioty prowadzące działalność gospodarczą, tj. produkcyjną i usługową, na własny rachunek w celu osiągnięcia zysku.
8. W biuletynie **dane** w zakresie:
 - a. pracujących, zatrudnienia i wynagrodzeń dotyczą podmiotów gospodarki narodowej, w których liczba pracujących przekracza 9, przy czym (z wyjątkiem pracujących) dane nie obejmują zatrudnionych poza granicami kraju oraz zatrudnionych w organizacjach społecznych, politycznych, związkach zawodowych i innych;
 - b. wyników finansowych przedsiębiorstw niefinansowych oraz nakładów inwestycyjnych i inwestycji rozpoczętych dotyczą podmiotów gospodarczych prowadzących księgi rachunkowe (z wyjątkiem podmiotów, których podstawowym rodzajem działalności jest działalność zaklasyfikowana według PKD 2007 do sekcji „Rolnictwo, łowiectwo, leśnictwo i rybactwo” oraz „Działalność finansowa i ubezpieczeniowa”), w których liczba pracujących przekracza 49;
 - c. produkcji sprzedanej przemysłu i budownictwa oraz sprzedaży detalicznej towarów dotyczą podmiotów gospodarczych, w których liczba pracujących przekracza 9.
9. Informacje odnoszące się do **sektora przedsiębiorstw**, prezentuje się w oparciu o definicję przedsiębiorstwa wprowadzoną w rozporządzeniu Rady (EWG) Nr 696/93 z dnia 15 III 1993 r. w sprawie jednostek statystycznych do celów obserwacji i analizy systemu produkcyjnego we Wspólnocie. Zgodnie z ww. rozporządzeniem, przedsiębiorstwo jest traktowane jako jednostka organizacyjna produkująca wyroby lub świadcząca usługi, która osiąga korzyści z pewnego stopnia samodzielności w podejmowaniu decyzji, w szczególności w zakresie alokacji swoich bieżących zasobów. Przedsiębiorstwo prowadzi jedną lub kilka rodzajów działalności w jednym lub kilku miejscach i jest tworzone przez jednostkę prawną lub grupę jednostek prawnych. Sektor przedsiębiorstw, obejmuje podmioty prowadzące działalność gospodarczą w zakresie: leśnictwa i pozyskiwania drewna; rybołówstwa w wodach morskich; górnictwa i wydobywania; przetwórstwa przemysłowego; wytwarzania i zaopatrywania w energię elektryczną, gaz, parę wodną, gorącą wodę i powietrze do układów klimatyzacyjnych; dostawy wody; gospodarowania ściekami i odpadami oraz działalności związanej z rekultywacją; budownictwa; handlu hurtowego i detalicznego; naprawy pojazdów samochodowych, włączając motocykle; transportu i gospodarki magazynowej; działalności związanej z zakwaterowaniem i usługami;

gami działalności prawniczej, rachunkowo-księgowej i doradztwa podatkowego, działalności firm centralnych (head offices); doradztwa związanego z zarządzaniem; działalności w zakresie architektury i inżynierii; badań i analiz technicznych; reklamy, badania rynku i opinii publicznej; pozostałej działalności profesjonalnej, naukowej i technicznej; działalności w zakresie usług administrowania i działalności wspierającej; działalności związanej z kulturą, rozrywką i rekreacją; naprawy i konserwacji komputerów i artykułów użytku osobistego i domowego; pozostałej indywidualnej działalności usługowej.

10. Wartość produkcji i wskaźniki dynamiki, jeżeli nie zaznaczono inaczej, zostały podane bez wyrównań sezonowych.
11. W tablicach – o ile nie zaznaczono inaczej – dane w ujęciu wartościowym, wskaźniki struktury oraz dynamiki podano w cenach bieżących, z wyjątkiem wskaźników dynamiki dla przemysłu obliczonych na podstawie wartości w cenach stałych. Jako ceny stałe przyjęto ceny stałe 2010 r. (średnie ceny bieżące 2010 r.).
12. W przypadku zmian metodycznych oraz zmian w systemie cen stałych wskaźniki dynamiki obliczono metodą nawiązania łańcuchowego.
13. Dane według sekcji, działów i grup PKD 2007 oraz dane o produkcji wyrobów opracowano metodą przedsiębiorstw (podmiotową).
14. Niektóre dane mają charakter tymczasowy i mogą ulec zmianie w następnych wydaniach biuletynu. Wprowadzone zmiany oznaczono „*“.
15. Ze względu na elektroniczną technikę przetwarzania danych, w niektórych przypadkach sumy składników mogą się różnić od podanych wielkości „ogółem”.
16. Liczby względne (wskaźniki, odsetki) obliczono z reguły na podstawie danych bezwzględnych, wyrażonych z większą dokładnością niż podano w tablicach.
17. Pod pojęciem „miasta wojewódzkie” należy rozumieć miasta, które od 1 I 1999 r. są siedzibą wojewody i (lub) sejmiku województwa.
18. W biuletynie zastosowano skróty niektórych nazw poziomów klasyfikacyjnych z PKD 2007; skrócone nazwy zostały oznaczone w tablicach znakiem „Δ”. Zestawienie zastosowanych skrótów i pełnych nazw przedstawia się następująco:

Skrót	Pełna nazwa
Sekcje PKD	
Wytwarzanie i zaopatrywanie w energię elektryczną, gaz, parę wodną i gorącą wodę	Wytwarzanie i zaopatrywanie w energię elektryczną, gaz, parę wodną, gorącą wodę i powietrze do układów klimatyzacyjnych
Dostawa wody; gospodarowanie ściekami i odpadami; rekultywacja	Dostawa wody; gospodarowanie ściekami i odpadami oraz działalność związana z rekultywacją
Handel; naprawa pojazdów samochodowych	Handel hurtowy i detaliczny; naprawa pojazdów samochodowych, włączając motocykle
Zakwaterowanie i gastronomia	Działalność związana z zakwaterowaniem i usługami gastronomicznymi
Obsługa rynku nieruchomości	Działalność związana z obsługą rynku nieruchomości
Administrowanie i działalność wspierająca	Działalność w zakresie usług administrowania i działalność wspierająca

Skrót	Pełna nazwa
Działy PKD	
produkcja wyrobów z metali	produkcja metalowych wyrobów gotowych z wyłączeniem maszyn i urządzeń
produkcja maszyn i urządzeń	produkcja maszyn i urządzeń, gdzie indziej niesklasyfikowana
gospodarka odpadami; odzysk surowców	działalność związana ze zbieraniem, przetwarzaniem i unieszkodliwianiem odpadów; odzysk surowców
budowa budynków	roboty budowlane związane ze wznoszeniem budynków
budowa obiektów inżynierii lądowej i wodnej	roboty związane z budową obiektów inżynierii lądowej i wodnej
handel hurtowy i detaliczny pojazdami samochodowymi oraz ich naprawa	handel hurtowy i detaliczny pojazdami samochodowymi; naprawa pojazdów samochodowych
handel hurtowy	handel hurtowy, z wyłączeniem handlu pojazdami samochodowymi
handel detaliczny	handel detaliczny, z wyłączeniem handlu detalicznego pojazdami samochodowymi
transport lądowy i rurociągowy	transport lądowy oraz transport rurociągowy

19. Szersze informacje oraz szczegółowe wyjaśnienia metodyczne publikowane są w zeszytach metodycznych oraz opracowaniach branżowych GUS.

General notes

1. Data are presented in accordance with the Polish Classification of Activities – PKD 2007, compiled on the basis of Statistical Classification of Economic Activities in the European Community – NACE Rev. 2. PKD 2007 was introduced on 1 I 2008 by the decree of Council of Ministers of 24 XII 2007 (Journal of Laws No. 251, item 1885) with later amendments.
2. Statistical data are presented in accordance with NACE Rev. 2 as arranged by sections, divisions and, in certain cases, groups.
3. The category – Industry – used in the Bulletin, refers to the NACE Rev. 2 sections: "Mining and quarrying", "Manufacturing", "Electricity, gas, steam and air conditioning supply" and "Water supply; sewerage, waste management and remediation activities".
4. Presented data cover units of the national economy regardless of ownership.
5. Data are compiled according to the respective organizational status of units of the national economy.
6. The term entities of the national economy is understood as legal entities, i.e.: legal persons, organizational entities without legal personality as well as natural persons conducting economic activity.
7. The term economic entities is understood as entities conducting economic activity, i.e., production and service activity, on their own-account in order to earn a profit.
8. In the bulletin, data in regard to:
 - a. employed persons, employment as well as wages and salaries concern entities of the national economy in which the number of employed persons exceeds 9 persons; data do not include paid employees abroad (excluding employed persons) and in social and political organizations, trade unions, etc.;
 - b. financial results of non-financial enterprises and investment outlays and newly started investments refer to economic entities keeping accounting ledgers (with the exception of entities in which the principal activity is classified as "Agriculture, forestry and fishing" and "Financial and insurance activities" according to the NACE Rev.2), in which the number of employed persons exceeds 49 persons;
 - c. sold production of industry and of construction, and retail sale of goods cover those economic units, in which the number of employed persons exceeds 9 persons.
9. Information relating to the enterprise sector is presented based on the definition of "enterprise" – introduced by the regulation of the Council (EEC) No. 696/93 of 15 III 1993 on the statistical units for the observation and analysis of the production system in the Community. In accordance with the above-mentioned Regulation the enterprise is the smallest combination of legal units that is an organizational unit producing goods or services, which benefits from a certain degree of autonomy in decision-making, especially for the allocation of its current resources. An enterprise carries out one or more activities at one or more locations. An enterprise may be a sole legal unit. Enterprise sector includes those entities, which carry out economic activities in the following areas: forestry and logging; marine fishing; mining and quarrying; manufacturing; electricity, gas, steam and air conditioning supply; water supply; sewerage, waste management and remediation activities; construction; wholesale and retail trade; repair of motor vehicles and motorcycles; transportation and storage; accommodation and food service activities; information and communication; real estate activities; legal and accounting activities; activities of head offices; management consultancy activities; architectural and engineering activities; technical testing and analysis; advertising and market research; other professional, scientific and technical activities; administrative and support service activities; arts, entertainment and recreation; repair of computers and personal and household goods; other personal service activities.

10. The value of production and volume indices, if not indicated otherwise, are not seasonally adjusted.
11. In the tables – unless otherwise stated – data in terms of value, structural indicators and indices are presented at current prices, excluding industry indices which are calculated on the basis of value at constant prices. As constant prices adopted 2015 constant prices (2015 average current prices).
12. In the case of methodological changes and changes in the system of constant prices, indices are calculated using the chain-base index method.
13. Data by the NACE Rev. 2 sections, divisions and groups as well as of production of products are compiled following the enterprise (entity) method.
14. Some figures are provisional and may be subject to revision in next editions of the bulletin. Such revised data will be marked with sign “*”.
15. Due to electronic data mode of data processing, in some cases sums of components can differ from the amount given in the “total” field.
16. Relative numbers (indices, percentages) are calculated, as a rule, on the basis of absolute data expressed with higher precision than that presented in tables.
17. “Voivodship cities” means cities, which since 1 I 1999 are the seat of voivode (representative of state in a region) or Local Government Council.
18. The names of some classifications levels of PKD 2007 used in the Statistical Bulletin have been abbreviated; abbreviations in the publication some sections of the NACE are marked in the tables with the sign “Δ”. The abbreviations and their complete names are presented as follows

abbreviation	full name
Sections of the NACE	
x	electricity, gas, steam and air conditioning supply
x	water supply; sewerage, waste management and remediation activities
trade; repair of motor vehicles	wholesale and retail trade; repair of motor vehicles and motorcycles
accommodation and catering	accommodation and food service activities
x	real estate activities
x	administrative and support service activities
Divisions of the NACE	
manufacture of metal products	manufacture of fabricated metal products, except machinery and equipment
x	manufacture of machinery and equipments n.e.c
x	waste collection, treatment and disposal activities; materials recovery
x	construction of buildings
x	civil engineering
x	wholesale and retail trade and repair of motor vehicles and motorcycles
wholesale trade	wholesale trade, except of motor vehicles and motorcycles
retail trade	retail trade, except of motor vehicles and motorcycles
land and pipeline transport	land transport and transport via pipelines

19. More information and detailed methodological descriptions are published in methodological volumes and branch statistical publications of Statistics Poland.

Wyjaśnienia metodyczne

1. Dane o ludności (od 2020 r.) zbilansowano na podstawie wyniku Narodowego Spisu Powszechnego Ludności i Mieszkań 2021 oraz danych ze sprawozdawczości bieżącej z ruchu naturalnego i migracji ludności

Dane o liczbie i strukturze ludności opracowano metodą bilansową według krajowej definicji zamieszkania, zgodnie z którą do ludności nie zalicza się osób przybyłych z zagranicy na pobyt czasowy, natomiast ujmuje stałych mieszkańców Polski przebywających czasowo za granicą (bez względu na okres ich nieobecności).

Przyrost naturalny ludności stanowi różnicę między liczbą urodzeń żywych i zgonów w danym okresie.

Przez **niemowlęta** rozumie się dzieci w wieku poniżej 1 roku.

Informacje o urodzeniach i zgonach (w tym zgonach niemowląt) prezentowane są według kryteriów definicji urodzenia i zgonu noworodka rekomendowanej przez Światową Organizację Zdrowia (WHO).

Dane o **ruchu naturalnym ludności** w podziale terytorialnym opracowano: małżeństwa – według miejsca zameldowania męża przed ślubem, urodzenia – według miejsca zameldowania matki noworodka, zgony – według miejsca zameldowania osoby zmarłej.

Przez ludność **w wieku produkcyjnym** rozumie się ludność w wieku zdolności do pracy. Dla mężczyzn przyjęto wiek 18–64 lata, dla kobiet – 18–59 lat. Przez ludność **w wieku nieprodukcyjnym** rozumie się ludność w wieku przedprodukcyjnym, tj. do 17 lat oraz ludność **w wieku poprodukcyjnym**, tj. mężczyźni – 65 lat i więcej, kobiety – 60 lat i więcej.

2. Dane o pracujących obejmują osoby pełnozatrudnione i niepełnozatrudnione w głównym miejscu pracy.

Do **pracujących** zaliczono:

- 1) osoby zatrudnione na podstawie stosunku pracy;
- 2) właścicieli i współwłaścicieli jednostek prowadzących działalność gospodarczą łącznie z pomagającymi członkami ich rodzin;
- 3) osoby wykonujące pracę nakładczą;
- 4) agentów oraz osoby zatrudnione przez agentów;
- 5) członków rolniczych spółdzielni produkcyjnych.

3. Prezentowane w biuletynie dane nie obejmują pracujących w gospodarstwach indywidualnych w rolnictwie oraz w jednostkach budżetowych prowadzących działalność w zakresie obrony narodowej i bezpieczeństwa publicznego.
4. Dane o **przeciętnym zatrudnieniu** obejmują osoby zatrudnione na podstawie stosunku pracy w pełnym wymiarze czasu pracy, a także w wymiarze niepełnym, po przeliczeniu na pełnozatrudnionych.
5. Dane o **bezrobociu rejestrowanym** dotyczące osób zarejestrowanych w powiatowych urzędach pracy prezentuje się zgodnie z ustawą z dnia 20 IV 2004 r. o promocji zatrudnienia i instytucjach rynku pracy (jednolity tekst Dz. U. 2017 poz. 1065).

Z dniem 12 marca 2022 r. (z mocą obowiązującą od 24 lutego 2022 r.) weszła w życie ustawa o pomocy obywatelom Ukrainy w związku z konfliktem zbrojnym na terytorium tego państwa, która umożliwia rejestrację w powiatowych urzędach pracy obywatelom Ukrainy w wieku 18 lat i więcej, jako osoby bezrobotne lub poszukujące pracy (Dz. U. z 2022 r. poz. 583 z późniejszymi zmianami).

Liczba bezrobotnych nie obejmuje osób odbywających m.in. szkolenie, staż, przygotowanie zawodowe dorosłych, pracę społecznie użyteczną oraz osób skierowanych do agencji zatrudnienia w ramach zlecania działań aktywizacyjnych.

Za bezrobotnego absolwenta uważa się osobę bezrobotną zarejestrowaną w okresie do 12 miesięcy od dnia ukończenia (potwierdzonego dyplomem, świadectwem lub innym dokumentem) nauki w szkole, kursów zawodowych trwających co najmniej 24 miesiące lub nabycia uprawnień do wykonywania zawodu jako osoba niepełnosprawna.

Bezrobotni w szczególnej sytuacji na rynku pracy to osoby, którym przysługuje pierwszeństwo w skierowaniu do udziału w programach specjalnych i które zgodnie z ustawą o promocji zatrudnienia i instytucjach rynku pracy, spełniają co najmniej jedno z kryteriów:

- 1) bezrobotni do 30 roku życia,
- 2) długotrwale bezrobotni,
- 3) bezrobotni powyżej 50 roku życia,
- 4) bezrobotni korzystający ze świadczeń pomocy społecznej,
- 5) bezrobotni posiadający co najmniej jedno dziecko do 6 roku życia lub co najmniej jedno dziecko niepełnosprawne do 18 roku życia,
- 6) bezrobotni niepełnosprawni.

Długotrwale bezrobotni są to osoby pozostające w rejestrze powiatowego urzędu pracy łącznie przez okres ponad 12 miesięcy w ciągu ostatnich 2 lat, z wyłączeniem okresów odbywania stażu i przygotowania zawodowego dorosłych w miejscu pracy.

Stopę bezrobocia rejestrowanego obliczono jako udział zarejestrowanych bezrobotnych w cywilnej ludności aktywnej zawodowo, tj. bez pracowników jednostek budżetowych prowadzących działalność w zakresie obrony narodowej i bezpieczeństwa publicznego.

Dane o stopie bezrobocia rejestrowanego od grudnia 2021 r. podaje się z uwzględnieniem pracujących w gospodarstwach indywidualnych w rolnictwie (będących składową cywilnej ludności aktywnej zawodowo) wyszacowaną – na podstawie wyników Powszechnego Spisu Rolnego 2020. Dane te nie są w pełni porównywalne z okresami wcześniejszymi.

Oferta pracy (wolne miejsca pracy i miejsce aktywizacji zawodowej) oznacza zgłoszenie przez pracodawcę do powiatowego urzędu pracy:

- co najmniej jednego wolnego miejsca zatrudnienia lub innej pracy zarobkowej (tj. wykonywanie pracy lub świadczenie usług na podstawie umów cywilnoprawnych), w określonym zawodzie lub specjalności w celu uzyskania pomocy w znalezieniu odpowiedniego pracownika,
- miejsca aktywizacji zawodowej, przyjętego do realizacji, takiego jak staż, przygotowanie zawodowe dorosłych, praca społecznie użyteczna.

6. **Przeciętne miesięczne wynagrodzenie** nominalne przypadające na 1 zatrudnionego obliczono, przyjmując:

- 1) wynagrodzenia osobowe bez wynagrodzeń osób wykonujących pracę nakładczą oraz uczniów, a także osób zatrudnionych za granicą;
- 2) wypłaty z tytułu udziału w zysku lub w nadwyżce bilansowej w spółdzielniach;
- 3) dodatkowe wynagrodzenia roczne dla pracowników jednostek sfery budżetowej;
- 4) honoraria wypłacane niektórym grupom pracowników za prace wynikające z umowy o pracę.

7. Dane o przeciętnych wynagrodzeniach miesięcznych prezentuje się w ujęciu brutto.

8. Dane dotyczące **wyników finansowych przedsiębiorstw** dostosowano do nowelizacji ustawy o rachunkowości z dnia 29 IX 1994 r. (jednolity tekst Dz. U. 2016 poz. 1047, z późniejszymi zmianami).

9. **Przychody z całokształtu działalności** (kwoty otrzymane i należne) obejmują:

- 1) przychody netto ze sprzedaży produktów, towarów i materiałów to przychody netto ze sprzedaży w kraju i na eksport wytworzonych przez jednostkę produktów (wyrobów gotowych, półfabrykatów oraz usług), a także opakowań, wyposażenia i usług obcych, jeżeli są one fakturowane odbiorcom łącznie z produktami; oraz przychody netto ze sprzedaży towarów i materiałów, tj. nabyte w celu odsprzedaży w stanie nieprzetworzonym rzeczowe aktywa obrotowe oraz produkty wytworzone przez jednostkę, jeśli sprzedawane są one w sieci własnych sklepów obok towarów obcej produkcji, jak również kwoty należne za sprzedane towary i materiały, niezależnie od tego, czy zostały zapłacone;

- 2) pozostałe przychody operacyjne, tj. przychody związane pośrednio z podstawową działalnością jednostki, a w szczególności: zysk ze zbycia niefinansowych aktywów trwałych (środków trwałych, środków trwałych w budowie, wartości niematerialnych i prawnych, inwestycji w nieruchomości i prawa), otrzymane nieodpłatnie, w tym w drodze darowizny aktywa (środki pieniężne), odszkodowania, rozwiązane rezerwy, korekty odpisów aktualizujących wartość aktywów niefinansowych, przychody z działalności socjalnej, przychody z najmu lub dzierżawy środków trwałych albo inwestycji w nieruchomości i prawa, przychody związane ze zdarzeniami losowymi;
- 3) przychody finansowe, tj. przychody z tytułu dokonanych przez podmiot operacji finansowych: kwoty należne z tytułu dywidend i udziałów w zysku, odsetki od udzielanych pożyczek, odsetki od lokat terminowych, odsetki za zwłokę, zysk ze zbycia inwestycji, zmniejszenia odpisów aktualizacyjnych wartości inwestycji wobec całkowitego lub częściowego ustania przyczyn powodujących trwałą utratę ich wartości, nadwyżkę dodatnich różnic kursowych nad ujemnymi.

10. Koszty uzyskania przychodów z całokształtu działalności obejmują:

- 1) koszt własny sprzedanych produktów (wyrobów i usług), tj. koszty ogółem pomniejszone o koszt wytworzenia świadczeń na własne potrzeby jednostki i skorygowane o zmianę stanu produktów; wartość sprzedanych towarów i materiałów według cen zakupu (nabycia);
 - 2) pozostałe koszty operacyjne, tj. koszty związane pośrednio z działalnością operacyjną jednostki, a w szczególności: stratę ze zbycia niefinansowych aktywów trwałych, tj. nadwyżkę wartości sprzedanych składników majątku trwałego nad przychodami z ich sprzedaży, amortyzację oddanych w dzierżawę lub najem środków trwałych i środków trwałych w budowie, nieplanowane odpisy amortyzacyjne (odpisy z tytułu trwałej utraty wartości), poniesione kary, grzywny, odszkodowania, odpisane w części lub w całości wierzytelności w związku z postępowaniem upadłościowym, układowym i naprawczym, utworzone rezerwy na pewne lub o dużym stopniu prawdopodobieństwa przyszłe zobowiązania (straty z transakcji gospodarczych w toku), odpisy aktualizujące wartość aktywów niefinansowych, koszty utrzymania obiektów działalności socjalnej, darowizny lub nieodpłatnie przekazane aktywa trwałe, straty związane ze zdarzeniami losowymi;
 - 3) koszty finansowe, tj. m.in. odsetki od zaciągniętych kredytów i pożyczek, odsetki i dyskonto od wyemitowanych przez jednostkę obligacji, odsetki za zwłokę, stratę ze zbycia inwestycji, odpisy z tytułu aktualizacji wartości inwestycji, nadwyżkę ujemnych różnic kursowych nad dodatnimi.
11. Przychody i koszty uzyskania przychodów ze sprzedaży produktów, towarów i materiałów wpływające na wynik finansowy ustala się w wartości wyrażonej w rzeczywistych cenach sprzedaży, z uwzględnieniem opustów, rabatów i bonifikat, bez podatku od towarów i usług (VAT).

12. Wyniki finansowe:

- 1) wynik ze sprzedaży produktów, towarów i materiałów stanowi różnicę między przychodami netto osiągniętymi ze sprzedaży produktów, towarów i materiałów a kosztami poniesionymi na ich uzyskanie (koszt własny sprzedanych produktów, towarów i materiałów);
- 2) wynik na działalności operacyjnej stanowi różnicę między przychodami netto ze sprzedaży produktów, towarów i materiałów, z uwzględnieniem dotacji, upustów, rabatów i innych zwiększeń lub zmniejszeń, bez podatku od towarów i usług oraz pozostałymi przychodami operacyjnymi a wartością sprzedanych produktów, towarów i materiałów wycenionych w kosztach wytworzenia albo cenach nabycia, albo zakupu, powiększoną o całość poniesionych od początku roku obrotowego kosztów ogólnych zarządu, sprzedaży produktów, towarów i materiałów oraz pozostałych kosztów operacyjnych;
- 3) wynik na operacjach finansowych stanowi różnicę między przychodami finansowymi, w szczególności z tytułu dywidend (udziałów w zyskach), odsetek, zysków ze zbycia inwestycji, aktualizacji wartości inwestycji, nadwyżki dodatnich różnic kursowych nad ujemnymi a kosztami finansowymi, w szczególności z tytułu odsetek, strat ze zbycia inwestycji, aktualizacji wartości inwestycji, nadwyżki ujemnych różnic kursowych nad dodatnimi;
- 4) wynik finansowy brutto (zysk lub strata) jest sumą wyników finansowych: na sprzedaży produktów, towarów i materiałów, na pozostałej działalności operacyjnej oraz na operacjach finansowych;

- 5) wynik finansowy netto (zysk lub strata) otrzymuje się po pomniejszeniu wyniku finansowego brutto o obowiązkowe obciążenia, które obejmują podatek dochodowy od osób prawnych i fizycznych oraz inne płatności wynikające z odrębnych przepisów.

13. Aktywa obrotowe oraz zobowiązania:

- 1) aktywa obrotowe są częścią kontrolowanych przez jednostkę zasobów majątkowych, wykorzystywanych w działalności operacyjnej o wiarygodnie określonej wartości, powstałych w wyniku przeszłych zdarzeń, które spowodują w przyszłości wpływ do jednostki korzyści ekonomicznych. Obejmują: zapasy (rzeczowe aktywa obrotowe) oraz krótkoterminowe: należności, inwestycje oraz rozliczenia międzyokresowe;
- 2) należności krótkoterminowe obejmują ogół należności z tytułu dostaw i usług oraz całość lub część należności z innych tytułów niezaliczonych do aktywów finansowych, a które stają się wymagalne w ciągu 12 miesięcy od dnia bilansowego;
- 3) inwestycje krótkoterminowe są krótkoterminowymi aktywami nabytymi w celu osiągnięcia korzyści ekonomicznych wynikających z przyrostu wartości tych aktywów;
- 4) krótkoterminowe rozliczenia międzyokresowe są rozliczeniami, które trwają nie dłużej niż 12 miesięcy od dnia bilansowego;
- 5) zobowiązania są wynikającym z przeszłych zdarzeń obowiązkiem wykonania świadczeń o wiarygodnie określonej wartości, które powodują wykorzystanie już posiadanych lub przyszłych aktywów jednostki;
- 6) zobowiązania krótkoterminowe (bez funduszy specjalnych) są ogółem zobowiązań z tytułu dostaw i usług, a także całością lub częścią pozostałych zobowiązań, które stają się wymagalne w ciągu 12 miesięcy od dnia bilansowego;
- 7) zobowiązania długoterminowe są ogółem zobowiązań, których okres spłaty na dzień bilansowy jest dłuższy niż rok, z wyjątkiem zobowiązań z tytułu dostaw i usług.

14. Wskaźniki:

- 1) wskaźnik rentowności ze sprzedaży jest to relacja wyniku ze sprzedaży produktów, towarów i materiałów do przychodów netto ze sprzedaży produktów, towarów i materiałów;
 - 2) wskaźnik rentowności obrotu brutto jest to relacja wyniku finansowego brutto do przychodów z całokształtu działalności;
 - 3) wskaźnik rentowności obrotu netto jest to relacja wyniku finansowego netto do przychodów z całokształtu działalności;
 - 4) wskaźnik poziomu kosztów jest to relacja kosztów uzyskania przychodów z całokształtu działalności do przychodów z całokształtu działalności;
 - 5) wskaźnik płynności finansowej I stopnia jest to relacja inwestycji krótkoterminowych do zobowiązań krótkoterminowych;
 - 6) wskaźnik płynności finansowej II stopnia jest to relacja inwestycji krótkoterminowych i należności krótkoterminowych do zobowiązań krótkoterminowych.
15. Przedmiotem obserwacji cen w zakresie produkcji sprzedanej przemysłu i produkcji budowlano-montażowej są ceny bazowe, tj. kwoty pieniędzy otrzymywane przez producenta od nabywcy za jednostkę produktu (wyrobu lub usługi), pomniejszone o podatki od produktu oraz ewentualne rabaty i upusty, a powiększone o dotacje do produktu.

Wskaźniki cen:

- 1) produkcji sprzedanej przemysłu (tj. górnictwa i wydobywania, przetwórstwa przemysłowego, wytwarzania i zaopatrywania w energię elektryczną, gaz, parę wodną, gorącą wodę i powietrze do układów klimatyzacyjnych, a także dostawy wody; gospodarowania ściekami i odpadami oraz działalności związanej z rekultywacją) opracowano na podstawie miesięcznego badania cen wyrobów i usług faktycznie uzyskiwanych przez, dobrane w sposób celowy, podmioty gospodarcze zaklasyfikowane do wyżej wymienionych sekcji. W kraju badaniem objęto ok. 3,2 tys. podmiotów, w których liczba pracujących przekracza 9.

W celu uzyskania wskaźników cen dla każdego rodzaju działalności obliczane są kolejno:

- a. wskaźniki cen przy podstawie „miesiąc poprzedni = 100”:
 - dla szerebla przedsiębiorstw – jako średnie ważone indywidualnych wskaźników cen reprezentantów przy zastosowaniu, jako systemu wag, wartości ich sprzedaży w badanym miesiącu,
 - dla szerebla grup, działów i sekcji – jako średnie wskaźników cen agregatów niższego szerebla ważne ich pełną wartością sprzedaży w badanym miesiącu,
- b. wskaźniki cen przy innych podstawach – jako średnie wskaźników cen agregatów niższych szczebli ważne wartością ich sprzedaży z 2010 r., która jest aktualizowana miesięcznie o zmiany cen i zmiany struktury sprzedaży zachodzące w kolejnych miesiącach roku, którego dotyczą wskaźniki cen.

Wskaźniki cen obrazują dynamikę cen wynikającą z faktycznie wprowadzonych zmian cen, jak i zmian w strukturze asortymentowej sprzedaży oraz w strukturze odbiorców.

- 2) produkcji budowlano-montażowej uzyskano na podstawie miesięcznego badania cen robót realizowanych przez, dobrane w sposób celowy, podmioty gospodarcze zaklasyfikowane do sekcji „Budownictwo”, tj. ok. 480 przedsiębiorstw budowlanych w kraju, w których liczba pracujących przekracza 9. Sposób obliczania wskaźników cen jest analogiczny, jak opisany w pkt. 14.1.

16. **Wskaźniki cen towarów i usług konsumpcyjnych** opracowano na podstawie obserwacji cen reprezentantów towarów i usług konsumpcyjnych. Wskaźniki cen obliczono przy przyjęciu systemu wag opracowanego na podstawie struktury wydatków (bez spożycia naturalnego) poszczególnych grup gospodarstw domowych na zakup towarów i usług konsumpcyjnych z roku poprzedzającego rok badany, uzyskanej z badania budżetów gospodarstw domowych. Grupowania towarów i usług konsumpcyjnych dokonano na podstawie Klasyfikacji Spożycia Indywidualnego według Celu (COICOP).

17. **Nakłady inwestycyjne** są to nakłady finansowe lub rzeczowe, których celem jest stworzenie nowych środków trwałych lub ulepszenie (przebudowa, rozbudowa, rekonstrukcja lub modernizacja) istniejących obiektów majątku trwałego, a także nakłady na tzw. pierwsze wyposażenia inwestycji. Nakłady inwestycyjne dzielą się na nakłady na środki trwałe oraz pozostałe nakłady.

Nakłady na środki trwałe to nakłady na:

- 1) budynki i budowle (obejmują budynki i lokale oraz obiekty inżynierii lądowej i wodnej), w tym m.in. roboty budowlano-montażowe, dokumentacje projektowo-kosztorysowe,
- 2) maszyny, urządzenia techniczne i narzędzia (łącznie z przyrządami, ruchomościami i wyposażeniem),
- 3) środki transportu,
- 4) inne, tj.: melioracje szczegółowe, koszty ponoszone przy nabyciu gruntów i używanych środków trwałych, inwentarz żywy (stado podstawowe) i zasadzenia wieloletnie, a ponadto koszty obsługi zobowiązań zaciągniętych w celu sfinansowania zakupu, budowy lub ulepszenia środka trwałego za okres realizacji inwestycji, z wyjątkiem kosztów nieuwzględnionych w wartości nakładów na środki trwałe przez podmioty stosujące Międzynarodowe Standardy Rachunkowości (MSR), wprowadzone od 1 I 2005 r.

Pozostałe nakłady są to nakłady na tzw. pierwsze wyposażenie inwestycji oraz inne koszty związane z realizacją inwestycji. Nakłady te nie zwiększają wartości środków trwałych.

18. Dane o mieszkaniach prezentowane są według głównych form budownictwa:

- 1) budownictwo indywidualne – realizowane przez osoby fizyczne, fundacje, kościoły i związki wyznaniowe z przeznaczeniem na użytek własny inwestora;
- 2) budownictwo przeznaczone na sprzedaż lub wynajem – realizowane w celu osiągnięcia zysku przez różnych inwestorów. Począwszy od stycznia 2018 r. dane dotyczące efektów „budownictwa indywidualnego” realizowanego z przeznaczeniem na sprzedaż lub wynajem zostały włączone do formy „budownictwo przeznaczone na sprzedaż lub wynajem”;

- 3) budownictwo spółdzielcze – realizowane przez spółdzielnie mieszkaniowe wyłącznie z przeznaczeniem dla osób będących członkami tych spółdzielni. Budynki z mieszkaniami wyłącznie na sprzedaż lub wynajem zaliczane są do formy „budownictwo przeznaczone na sprzedaż lub wynajem”.

W związku ze zmianą metodologiczną od 2018 r. dane o efektach budownictwa „indywidualnego” realizowanego z przeznaczeniem na sprzedaż lub wynajem w celu osiągnięcia zysku, zostały włączone do formy budownictwa „przeznaczone na sprzedaż lub wynajem”. Dane dotyczące mieszkań oddanych do użytkowania i ich powierzchni użytkowej zostały przeliczone zgodnie z obowiązującą od 2018 r. metodologią.

19. Prezentowane dane dotyczą **podmiotów gospodarki narodowej** wpisanych do rejestru REGON i obejmują osoby prawne, jednostki organizacyjne niemające osobowości prawnej oraz osoby fizyczne prowadzące działalność gospodarczą, zaklasyfikowane do poszczególnych sekcji PKD 2007 według przeważającego rodzaju działalności. Krajowy Rejestr Urzędowy Podmiotów Gospodarki Narodowej, zwany dalej rejestrem REGON, jest rejestrem administracyjnym prowadzonym przez Prezesa GUS. Zasady prowadzenia rejestru określają przepisy ustawy z dnia 29 VI 1995 r. o statystyce publicznej (Dz. U. 2016 poz. 1068 z późniejszymi zmianami) oraz przepisy rozporządzenia Rady Ministrów z dnia 30 XI 2015 r. (Dz. U. poz. 2009). Podstawową funkcją rejestru REGON jest identyfikowanie podmiotów gospodarki narodowej, co jest realizowane poprzez nadawanie im unikatowych numerów identyfikacyjnych.

W lipcu 2018 r. w całym kraju wykreślono z rejestru REGON ok. 100 tys., które utraciły zdolność prawną na mocy art. 3 ustawy z dnia 28 listopada 2014 r. o zmianie ustawy o KRS i niektórych innych ustaw (Dz. U. poz. 1924).

20. Dane o wartości **produkcji sprzedanej przemysłu** (tj. górnictwa i wydobywania, przetwórstwa przemysłowego, wytwarzania i zaopatrywania w energię elektryczną, gaz, parę wodną, gorącą wodę i powietrze do układów klimatyzacyjnych oraz dostawy wody; gospodarowania ściekami i odpadami oraz działalności związanej z rekultywacją) i budownictwa oraz sprzedaży produkcji budowlano-montażowej prezentuje się bez VAT i podatku akcyzowego, natomiast łącznie z wartością dotacji przedmiotowych, tj. dotacji do wyrobów i usług – w tzw. cenach bazowych.

Wartość sprzedaży produkcji budowlano-montażowej wyrażona w cenach bazowych, z uwagi na niewystępujący podatek akcyzowy i dotacje przedmiotowe, równa się wartości wyrażonej w cenach producenta.

21. Dane o **produkcji sprzedanej przemysłu** dotyczą działalności przemysłowej i nieprzemysłowej podmiotów gospodarczych zaliczanych do sekcji: „Górnictwo i wydobywanie”, „Przetwórstwo przemysłowe”, „Wytwarzanie i zaopatrywanie w energię elektryczną, gaz, parę wodną, gorącą wodę i powietrze do układów klimatyzacyjnych” oraz „Dostawa wody; gospodarowanie ściekami i odpadami oraz działalność związana z rekultywacją”, natomiast o **produkcji sprzedanej budownictwa** – działalności, odpowiednio: budowlanej i niebudowlanej podmiotów gospodarczych zaliczanych do sekcji „Budownictwo”. Dane te obejmują:

- 1) wartość sprzedanych wyrobów, półfabrykatów i części własnej produkcji (niezależnie od tego czy otrzymano za nie należne opłaty);
- 2) wartość robót i usług świadczonych odpłatnie, tj. odpowiednio: przemysłowych, budowlanych, jak i innych niż przemysłowe i budowlane;
- 3) zryczałtowaną odpłatność agenta w przypadku zawarcia umowy na warunkach zlecenia lub pełne przychody agenta w przypadku zawarcia umowy agencyjnej;
- 4) wartość produktów w formie rozliczeń w naturze;
- 5) produkty przeznaczone na powiększenie wartości własnych środków trwałych.

Dane o sprzedaży **produkcji budowlano-montażowej** dotyczą robót zrealizowanych na terenie kraju, wykonanych siłami własnymi, tj. bez podwykonawców, systemem zleceń (tj. na rzecz obcych zleciennodawców) przez podmioty budowlane zaliczane zgodnie z PKD 2007 do sekcji

„Budownictwo”, polegających na wznoszeniu budynków i budowli począwszy od przygotowania terenu przez zróżnicowany zakres robót ziemnych, fundamentowych (stan zerowy), wykonania elementów nośnych, przegród budowlanych, układaniu i pokrywaniu dachów (stan surowy) do robót montażowych, instalacyjnych i wykończeniowych. We wszystkich tych kategoriach zawarte są odpowiednie prace związane z budową, przebudową, rozbudową, odbudową, remontem i konserwacją stałych i tymczasowych obiektów budowlanych.

22. Dane o **sprzedaży detalicznej towarów** obejmują sprzedaż towarów konsumpcyjnych i niekonsumpcyjnych dokonywaną przez punkty sprzedaży detalicznej, placówki gastronomiczne oraz inne punkty sprzedaży (np. składy, magazyny), w ilościach wskazujących na zakupy dla potrzeb indywidualnych nabywców.

23. **Baza noclegowa turystyki** obejmuje:

- obiekty hotelowe – hotele, motele, pensjonaty i inne obiekty hotelowe (tj. obiekty, które nie spełniają wymagań dla hoteli, moteli i pensjonatów, ale świadczą usługi hotelarskie – np. zajazdy i gościńce oraz obiekty w trakcie kategoryzacji),
- pozostałe obiekty noclegowe – domy wycieczkowe, schroniska (w tym szkolne i młodzieżowe), ośrodki wczasowe, ośrodki kolonijne, ośrodki szkoleniowo-wypoczynkowe, domy pracy twórczej, hostele, zespoły domków turystycznych, kempingi, pola biwakowe, zakłady uzdrowiskowe, pokoje gościnne, kwatery agroturystyczne oraz inne turystyczne obiekty noclegowe gdzie indziej niesklasyfikowane (np. domy studenckie, internaty, ośrodki sportowo rekreacyjne).

24. **Przestępstwo stwierdzone** jest to zdarzenie, co do którego w zakończonym postępowaniu przygotowawczym potwierdzono, że jest przestępstwem. Przestępstwo – zgodnie z Kodeksem karnym z 1997 r. – jest to zbrodnia lub występki ścigany z oskarżenia publicznego lub z oskarżenia prywatnego, zgodnie z Kodeksem karnym skarbowym – jest to przestępstwo skarbowe. Przestępstwo stwierdzone w zakończonym postępowaniu przygotowawczym, w którym ustalono przynajmniej jednego podejrzanego jest to **przestępstwo wykryte**.

Dane o przestępstwach stwierdzonych od 2014 r. nie obejmują czynów karalnych popełnionych przez nieletnich; zgodnie ze zmienioną metodologią stwierdzenie popełnienia czynów karalnych przez nieletnich dokonywane jest w postępowaniu sądowym po uprzednim przekazaniu przez Policję akt w sprawach nieletnich do sądu rodzinnego.

Informacje o przestępstwach stwierdzonych i wskaźnikach wykrywalności sprawców przestępstw pochodzą z policyjnych systemów informacyjnych. Dane dotyczą spraw prowadzonych przez Policję lub powierzonych przez prokuratora w całości do prowadzenia przez Policję.

25. **Wskaźnik wykrywalności sprawców przestępstw** jest to stosunek liczby przestępstw wykrytych w danym okresie (łącznie z wykrytymi po podjęciu z umorzenia) do liczby przestępstw stwierdzonych w danym okresie, powiększonej o liczbę przestępstw stwierdzonych w podjętych postępowaniach, a umorzonych w latach poprzednich z powodu niewykrycia sprawców.

Methodological notes

1. Since Data concerning population (since 2020) are compiled on the basis of result of Population and Housing Census 2021 as well as current reporting data on vital statistics and population migration. Data on size and structure of population was prepared using the balance method according to the national definition of residence. The definition does not include people who have come from abroad for temporary stay, while include permanent Polish residents staying temporarily abroad (regardless of the duration of their absence).

Data on size and structure of population do not include people who have come from abroad for temporary stay, while include permanent Polish residents staying temporarily abroad (regardless of the duration of their absence).

Natural increase of the population accounts for the difference between the number of live births and deaths in a given period.

Infant is a child under the age of 1.

Information on births and deaths (including infant deaths) is presented according to criteria of infant births and deaths definition recommended by the World Health Organization (WHO).

Data regarding the **vital statistics** according to territorial division were compiled as follows: marriages – according to the husband's place of permanent residence before the marriage, births – according to the mother's place of permanent residence, deaths – according to the place of permanent residence of the deceased.

The working age population refers to males, aged 18–64, and females, aged 18–59. **The non-working age** population is defined as **the pre-working age** population, i.e., up to the age of 17 and **the post-working age** population, i.e., 65 and more for males and 60 and more for females.

2. Data on employed persons include those employed on a full and part-time basis in the main place of work.

Employed persons include:

- 1) persons employed on the basis of a labour contract;
- 2) owners and co-owners of units engaged in economic activities including contributing family members;
- 3) outworkers;
- 4) agents and persons employed by agents;
- 5) members of agricultural production cooperatives. Data presented in the bulletin do not include private farms in agriculture or employees of budget entities conducting activity within the scope of national defence and public safety.

3. Data on **average paid employment** include persons employed on the basis of a labour contract on a full and part-time basis, converted to full-time work period.
4. Data on the **unemployed persons registered** in the powiat labour offices are presented in accordance with the Law of 20 IV 2004 on Powiat Labour Office (uniform text Journal of Laws 2017 item 1065).

The Act on Assistance to Ukrainian Citizens in Connection with an Armed Conflict in the Territory of Ukraine, which entered into force on 12 March 2022 (retroactive to 24 February 2022), allows the Ukrainian citizens aged 18 and over to register with powiat labour offices as unemployed persons or jobseekers (Journal of Laws 2022 item 583, as amended).

Registered unemployment has not include persons who: undergoing traineeships, an internship, person undergoing occupational preparation of adults and social utility works and directed to employment agency within the framework of activation actions appointment.

Unemployed graduate is an unemployed person registered within the period of 12 months since the completion (confirmed with a diploma, certificate, or other document) of school education, occupational courses of a duration for no less than 24 months, or acquired the right to perform a job as the disabled person.

Unemployed persons in a specific situation on the labour market are those who are entitled to priority referral to participate in special programmes and who, in accordance with amendment to Law on Employment Promotion and Labour Market Institutions are fulfilling at least one of the criteria:

- 1) unemployed persons below 30 years of age,
- 2) long-term unemployed
- 3) unemployed persons over 50 years of age,
- 4) unemployed persons benefiting from social assistance,
- 5) unemployed persons with at least one child under 6 years of age or at least one disabled child below 18 years of age,
- 6) disabled unemployed persons.

The long term unemployed are persons remaining in the register rolls of the powiat labour office for the overall period of over 12 months during the last two years, excluding a periods of traineeship and occupational preparation of adults in the workplace.

Registered unemployment rate was compiled as a ratio of registered unemployed persons to the economically active civilian population, i.e. excluding employees of budgetary entities conducting activity within the scope of national defence and public safety.

The data on registered unemployment rate since December 2021 are given including persons employed on private farms in agriculture (who are a part of the economically active civilian population) estimated on the basis of the results of the Agricultural Census 2020. The data are not fully comparable with the previous periods.

Job offer (vacant place of employment and place of occupational activation) means declaring by the employer to the powiat labour office:

- at least one vacant place of employment or other paid work (i.e. performing work or providing services on the basis of the civil-legal contracts), in a particular occupation or speciality, in order to find an appropriate employee,
- place of occupational activation, adopted to implementation, such as traineeship, occupational preparation of adults, social utility work.

5. **Average monthly nominal wage and salary** per paid employee is computed assuming the following:

- 1) personal wages and salaries (excluding wages and salaries of outworkers and apprentices as well as persons employed abroad);
- 2) payments from a share in profit or in the balance surplus of cooperatives;
- 3) additional annual wages and salaries for employees of budget sphere entities;
- 4) fees paid to selected groups of employees for performing work in accordance with labour contract.

6. Data on average monthly wages and salaries are presented in gross terms.

7. Data on **financial results of enterprises** are presented as prescribed by the amended Accounting Act dated 29 IX 1994 (uniform text, Journal of Laws 2016 item 1047 with later amendments).

8. **Revenues from total activity** (sums received and due) include:

- 1) net revenues from sale of products, goods and materials (sales revenues) include domestic and export sales of products (finished, semi-finished and services) manufactured by the unit together with packaging, equipment and third party services if invoiced along with products to customers, sales of goods and materials, i.e. tangible current assets purchased for resale in the same condition as received and products manufactured by the unit if they are sold in a chain of own stores along with the third-party goods, as well as amounts due for goods and materials sold regardless whether or not they have been paid;

- 2) other operating revenues, i.e. revenues indirectly related with the basic activity of the entity, in particular: profits from the sale of non-financial fixed assets (fixed assets, assets under construction, intangible fixed assets, investments in real estate and rights), assets (cash) received free of charge, including donated assets, as well as damages, reversed provisions, adjustments of the depreciation value for non-financial assets, revenues from social activities, revenues from rent or lease of fixed assets and investments in real estate and rights, revenues related to random events;
 - 2) financial revenues, i.e. revenues from financial operations conducted by an entity: amounts due in respect of dividends and share in profits, interest on loans granted, interest on term deposits, default interest, profits from the sale of investments, reduction of depreciation write-offs relating to investments due to the fact that the reasons resulting in the permanent loss of their value have ceased to exist (whether partially or totally), surplus of foreign exchange gains over losses.
9. **Cost of obtaining revenues from total activity** includes:
- 1) cost of products sold i.e. the total costs decreased by the costs of generating benefits for the needs of the entity and corrected by charge in product stocks;
 - 2) value of goods and materials sold according to procurement (purchase) prices;
 - 3) other operating cost, i.e. cost indirectly related to operating activity of the entity, in particular: loss on the sale of non-financial fixed assets, i.e. surplus of the value of sold fixed assets over the revenues from their sale, depreciation of leased or rented fixed assets and assets under construction, unplanned write-offs (write-offs by virtue of a permanent loss of value), fines, penalties and indemnities paid, partially or fully written-off liabilities related to bankruptcy, composition or restructuring proceedings, reserves made for future certain liabilities or liabilities which are likely to occur (loss on current business transaction in), write-offs updating the value of non-financial assets, costs of maintaining premises required for social activity, donations or fixed assets received free of charge, loss related to random events;
 - 4) financial cost, i.e., among others, things interest from contracted credits and loans, interest and discount on bonds issued by the entity, default interest, loss on the sale of investments, write-offs updating the value of investments, the surplus of foreign exchange losses over gains.
10. Net revenues and costs of obtaining revenues from the sale of products, goods and materials which have an influence on the financial result are expressed in actual sales prices, taking into account discounts, rebates and reductions, excluding the value added tax (VAT).
11. **Financial results:**
- 1) result from sale of products, goods and materials constitutes a difference between net revenues gained from the sale of products, goods and materials and costs bore for their obtaining (cost of products sold, goods and materials);
 - 2) result on operating activity constitutes a difference between net revenues from the sale of products, goods and materials, including subsidies, discounts, rebates and other additions/disposals, excluding value added tax, and other operating revenues, and products, goods and materials sold valued at manufacturing cost, acquisition or purchasing prices, increased by the total general and administrative costs, costs of sales of products, goods and materials and other operating costs incurred since the beginning of the accounting year;
 - 3) result on financial operations constitutes a difference between financial revenues, in particular, in respect of dividends (share in profits), interest, profits from the sale of investments, updating the value of investments, surplus of foreign exchange gains over losses, and financial costs, in particular, those relating to interest, losses on the sale of investments, updating the value of investments, the surplus of foreign exchange losses over gains;
 - 4) gross financial result (profit or lost) is the sum of the financial results: from sale of products, goods and materials, on other operating activity and on financial operations;
 - 5) net financial result (profit and loss) is obtained after decreasing of the gross financial result by obligatory encumbrances, which include corporate and personal income tax as well as other payments resulting from separate regulations.

12. Current assets and liabilities:

- 1) current assets are part of the property controlled and used by the entity in operating activity of a reliably determined fair value, arising from past events and bound to generate economic benefits to the entity in the future; they include stocks (circulating or current tangible assets) and short-term: receivables, investments and pre-payments and accruals,
- 2) stocks are tangible current assets, which include: materials – raw materials, primary and auxiliary materials, semi-finished third-party products, packaging, spare parts and waste; finished products – final articles, performed services, completed works, including construction and assembly works, research and development works, design works, geodetic and cartographic works, etc.; semi-finished products and work in progress – unfinished production, i.e. production (services, including construction works) in progress and semi-finished products of own production; goods for resale – tangible current assets acquired for resale in unchanged form; advances for deliveries;
- 3) short-term dues include total debtors from deliveries and services and the whole or part of other debtors, which are not financial assets, with the maturity of twelve months as of the balance sheet date;
- 4) short-term investments are short-term assets acquired for the purpose of generating economic benefits owing to the increase in the value of these assets;
- 5) short-term inter-period settlements are the prepayments made for the period up to twelve months as of the balance sheet date;
- 6) liabilities are obligations resulting from past events entailing the provision of a consideration whose value has been determined in a reliable manner, which involve the use of an entity current or future assets;
- 7) short-term liabilities (excluding special funds) are total trade creditors and the whole or part of other liabilities with the maturity of twelve months as of the balance sheet date;
- 8) long-term liabilities are total liabilities with the maturity of more than twelve months as at the balance sheet date, apart from trade creditors.

13. Indices:

- 1) sales profitability rate constitutes the relation of the result from the sale of products, goods and materials to net revenues from the sale of products, goods and materials;
 - 2) gross turnover profitability rate constitutes the relation of gross financial result to revenues from total activity;
 - 3) net turnover profitability rate constitutes the relation of net financial result to revenues from total activity;
 - 4) cost level indicator constitutes the relation of the costs of obtaining revenues from total activity to revenues from total activity;
 - 5) financial liquidity indicator of the first degree constitutes the relations of short-term investments to short-term liabilities;
 - 6) financial liquidity indicator of the second degree constitutes the relations of short-term investments and short-term dues to short-term liabilities.
14. The subject of the price survey, in the field of sold production of industry, construction and assembly production are basic prices, i.e. amounts of money received by a producer from a buyer for a unit of product (good and service), decreased by the taxes on the product as well as by applicable rebates and deductions and increased by subsidies received for the product.

Price indices of:

- 1) sold production of industry (i.e. mining and quarrying, manufacturing, electricity, gas, steam and air conditioning supply and also water supply; sewerage, waste management and remediation activities) are calculated on the basis of a monthly survey on prices of products and services actually received by specifically selected economic units, included in the above mentioned sections. In the country the survey covers about 3.3 thousand units, in which the number of employed persons exceeds 9 persons.

With the aim of obtaining price indices for each type of activity, the following calculations are made in turn:

- a. price indices on the base "previous month = 100":
 - at enterprise level – as weighted averages of individual price indices of representative items in using, as their weight system, the value of their sale in the surveyed month,
 - at group, division and section level – as averages of price indices of aggregates at lower levels weighted by the full value of their sale in the surveyed month,
- b. price indices on other bases – as averages of price indices of aggregates at lower levels weighted by the value of their sale of 2010, which is updated monthly by the price and sale structure changes, occurring in subsequent months of a year, to which the price indices refer.

The price indices illustrate the index of prices resulting from actually introduced price changes and changes in the commodity structure of sales and structure of the customers.

- 2) construction and assembly production are calculated on the basis of a monthly survey of prices of works realized by specifically selected economic units, classified in "Construction" section, i.e. by about 480 construction enterprises in the country, in which the number of employed persons exceeds 9 persons. Price indices calculation is analogous to the one described in item 14.1.

15. **Price indices of consumer goods and services** was based on price observation of representatives of consumer goods and services.

The consumer price indices have been calculated applying the system based on the structure of expenditure (excluding own consumption) of particular groups of households on purchasing consumer goods and services from the year preceding the one under the survey, derived from the household budget survey. The grouping of consumer goods and services is presented on the basis of the Classification of Individual Consumption by Purpose (COICOP).

16. **Investment outlays** are financial or tangible outlays, the purpose of which is creation of fixed assets or the improvement (rebuilding, enlargement, reconstruction or modernization) of existing capital assets items, as well as outlays on so-called initial investments. Investment outlays are divided into outlays on fixed assets and other outlays.

Outlays on fixed assets include outlays on:

- buildings and structures (include buildings and places as well as land and water engineering constructions), of which among others, construction and assembly work, design and cost estimate documentation,
- machinery, technical equipment and tools (including instruments, movables and equipment),
- means of transport,
- others, i.e., detailed meliorations, costs incurred for purchasing land and second-hand fixed assets, livestock (basic herd), long-term plantings and moreover service costs of liabilities incurred to finance purchase, construction or improvement of fixed assets for the period of investment realization.

Other outlays include outlays on so-called initial investments as well as other costs connected with investment realization. These outlays do not increase the value of fixed assets.

17. Data on dwellings are presented by main forms of construction:

- 1) private construction – housing construction realised by natural persons, foundations, churches and religious associations, designated for the use of the investor;
- 2) construction for sale or rent – housing construction realised in order to achieve a profit by various investors; Since January 2018 data concerning effects of "private construction" realised for sale or rent are included into the form "construction for sale or rent".

- 3) cooperative construction – housing construction realised by housing cooperatives, designated exclusively for persons being members of these cooperatives. Building with dwellings for sale or rent only, are included into the form “construction for sale or rent”.

Due to methodological change, since 2018, data regarding effects of “private construction” realised for sale or rent in order to achieve a profit, are included into the form of construction “for sale or rent”. Data on dwellings, useful floor area and rooms completed are recalculated according to the new methodology.

18. Presented data concern **entities of the national economy** entered in the REGON register and include legal persons, organizational entities without legal personality and natural persons conducting economic activity, classified into particular NACE Rev. 2 sections according to the predominant kind of activity.

The National Official Business Register, hereinafter referred to as REGON, is an administrative register held by the President of the Statistics of Poland. The rules for running the register are defined by the Law on Official Statistics, dated 29 VI 1995 (Journal of Laws 2016 item 1068 with later amendments) and the provisions of the decree of the Council of Ministers of 30 XI 2015 (Journal of Laws item 2009). The basic function of the REGON register is identification of entities of the national economy, which is accomplished by assigning to them unique identification numbers.

19. Data on the value of **sold production of industry** (i.e. of mining and quarrying, manufacturing, electricity, gas, steam and air conditioning supply and also water supply; sewerage, waste management and remediation activities) and construction and sale of construction and assembly production are presented excluding VAT and the excise tax, but including the value of subsidies for products and services, in so-called basic prices.

The value of sales construction and assembly production, expressed in basic prices, is equal to the value expressed in producer’s prices due to the lack of excise tax and entity subsidies.

20. Data on **sold production of industry** cover industrial and non-industrial activities of the economic entities included to the section: “Mining and quarrying”, “Manufacturing”, “Electricity, gas, steam and air conditioning supply” and “Water supply; sewerage, waste management and remediation activities”, instead data on **sold production of construction**, cover construction and non-construction activities of economic entities included to the section “Construction”. Data concern:

- 1) the value of finished products sold, semi-finished products and parts of own production (regardless of whether or not payments due were received for them);
- 2) the value of paid works and services rendered, i.e. both industrial and construction as well as non-industrial and non-construction;
- 3) flat agent’s fee in the case of concluding an agreement on commission terms and full agent’s fee in the case of concluding an agency agreement;
- 4) the value of products in the form of settlements in kind;
- 5) products designated for increasing the value of own fixed assets.

Data regarding **construction and assembly production sales** concern work realized with own resources (i.e. without subcontractors), domestically on the basis of contract system (i.e. for outside clients) by construction entities, classified according to NACE Rev.2 in the section “Construction”, consisting in the construction of buildings and structures from site preparation through a wide range of terrestrial work, ground worked (zero state), construction of bearing elements, partitions, the laying and covering of roofs (raw state) to assembly, installation and completion work. The pertinent work connected with the building, rebuilding, expansion, restoration, renovation and conservation of permanent and temporary building structures is included in all of these categories.

21. Data on retail sales covers the sale of consumer and non-consumer goods carried by retail sales outlets, catering establishments and other sales outlets (i.e. warehouses, stock houses) in quantities indicating purchases to meet the needs of individual customers

22. **Tourist accommodation** includes:

- hotel and similar facilities – hotels, motels, boarding houses and other hotel facilities (facilities which do not meet requirements for hotels, motels and boarding houses, but which provide hotel services – such as road houses and inns as well as other hotel facilities during categorization),
- other accommodation facilities – excursion hostels, shelters (including school and youth), holiday centres, holiday youth centres, training and recreational centres, creative art centres, hostels, complexes of tourist cottages, camping sites, tent camp sites, health establishments, rooms for rent, agrotourism lodgings and other tourist accommodation facilities not elsewhere classified (e.g. dormitories, boarding schools, sports and recreational centres).

23. An **ascertained crime** is an event, which after the completion of preparatory proceedings was confirmed as a crime. In connection with the Criminal Code of 1997 crime is a felony or misdemeanour prosecuted upon by public accusation or private accusation, in connection with the Penal Fiscal Code – is a fiscal offence. An ascertained crime in completed preparatory proceeding, in which at least one suspect was found is a **detected crime**.

Data about ascertained crimes since 2014 do not include punishable acts committed by juveniles; in accordance with the amended methodology, the specification of the number of juveniles committing punishable acts takes place during court proceedings after the Police provides records in juvenile cases to the family court.

Information regarding ascertained crimes and rates of detectability of delinquents in ascertained crimes come from police information systems. Data concern cases conducted by the Police or entrusted by the prosecutor entirely to the Police conduction.

24. The **rate of detectability of delinquents** is the relation of the number of detected crimes in a given period (including those detected after resumption following discontinuance) to the number of crimes ascertained in a given period, plus the number of crimes recorded in commenced proceedings and discontinued in previous years due to undetected delinquents.