

## Turystyka w województwie podkarpackim w 2021 r. (dane dotyczą turystycznych obiektów noclegowych posiadających 10 lub więcej miejsc noclegowych)

31.05.2022 r.

↑ **93,6 tys.**

Wzrost liczby osób korzystających z noclegów w turystycznych obiektach noclegowych w województwie podkarpackim w porównaniu z 2020 r.

W 2021 roku z noclegów w turystycznych obiektach noclegowych skorzystało 803,9 tys. osób, tj. o 13,2% więcej niż rok wcześniej. Odnotowano również wzrost liczby udzielonych im noclegów – o 14,2% w porównaniu z 2020 r.

### Baza noclegowa

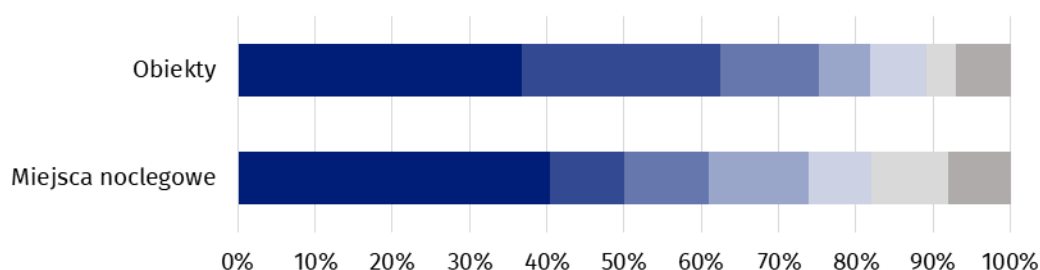
W końcu lipca 2021 r. w województwie podkarpackim prowadziło działalność 601 turystycznych obiektów noclegowych, w tym m.in. 138 hoteli, 154 pokoje gościnne (kwatery prywatnych) i kwatery agroturystycznych, 69 zespołów domków turystycznych, 44 schroniska (łącznie ze schroniskami młodzieżowymi i szkolnymi schroniskami młodzieżowymi), 21 ośrodków wczasowych oraz 18 ośrodków szkoleniowo-wypoczynkowych. Z ogólnej liczby obiektów ponad 3/4 było placówkami całorocznymi. W 2021 r. obiekty noclegowe dysponowały 33,2 tys. miejsc, w tym 26,3 tys. (tj. 79,2%) było dostępnych dla turystów przez cały rok. W porównaniu z poprzednim rokiem liczba miejsc noclegowych była większa o 4,5%.

Wskaźnik gęstości bazy noclegowej, mierzony liczbą miejsc noclegowych przypadających na 1 km<sup>2</sup> powierzchni województwa, w 2021 r. wyniósł 1,9 i był wyższy niż w 2020 r. Średnia dla kraju wyniosła 2,5.

W końcu lipca 2021 r. dla turystów przygotowanych było 33,2 tys. miejsc noclegowych, tj. o 1,4 tys. więcej niż rok wcześniej

### Wykres 1. Struktura turystycznych obiektów noclegowych i miejsc noclegowych w 2021 r.

Stan w dniu 31 lipca



- Obiekty hotelowe
- Pokoje gościnne i kwatery agroturystyczne
- Kempingi, pola biwakowe, zespoły domków turystycznych
- Ośrodki wczasowe, kolonijne, szkoleniowo-wypoczynkowe
- Schroniska (łącznie ze schroniskami młodzieżowymi i szkolnymi schroniskami młodzieżowymi)
- Zakłady uzdrowiskowe
- Pozostałe obiekty

Podobnie jak w poprzednich latach, w 2021 r. najczęściej miejsc noclegowych dla turystów oferowały hotele – 9,9 tys. (29,7%). Spośród pozostałych rodzajów obiektów, stosunkowo dużo miejsc posiadały zakłady uzdrowiskowe – 3,3 tys. i inne obiekty hotelowe – 2,6 tys. Po 2,4 tys. miejsc noclegowych znajdowało się w szkolnych schroniskach młodzieżowych i zespołach domków turystycznych, a 2,3 tys. w ośrodkach wczasowych.

Średnio jeden obiekt noclegowy liczył 55 miejsc i była to wartość znacznie niższa od średniej krajowej wynoszącej 79.

W turystycznych obiektach noclegowych zlokalizowanych na terenie województwa funkcjonowało 386 placówek gastronomicznych, w tym 185 restauracji oraz 103 bary (w tym kawiarnie).

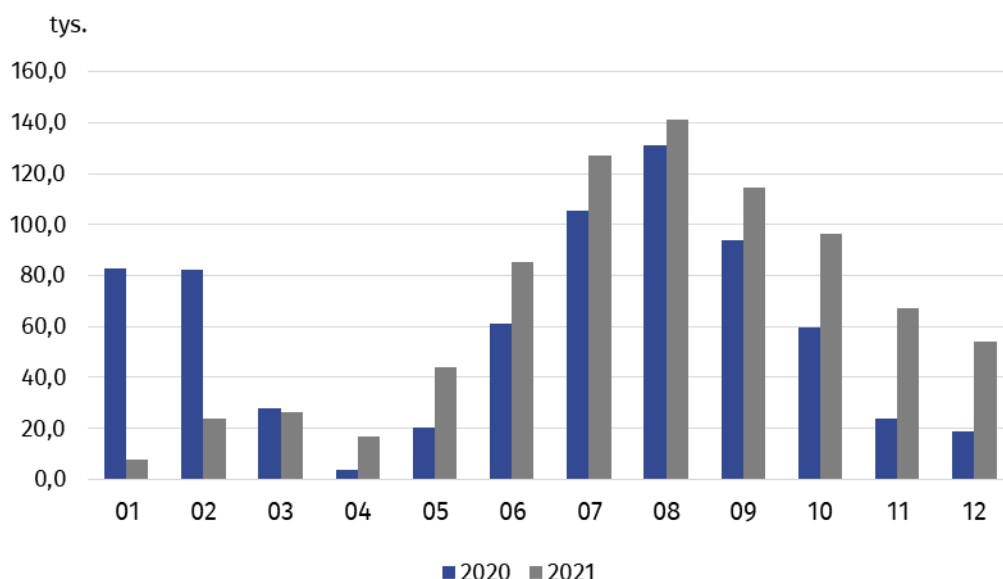
### Wykorzystanie turystycznych obiektów noclegowych

W ubiegłym roku w turystycznych obiektach noclegowych w województwie podkarpackim przebywało 803,9 tys. osób, tj. o 13,2% więcej niż w 2020 r. W przeliczeniu na 1000 ludności województwa liczba korzystających z noclegów wyniosła 380, wobec 582 dla Polski. Pod względem wielkości wymienionego wskaźnika Podkarpacie zajmowało 9. miejsce w kraju. Wskaźnik rozwoju bazy noclegowej<sup>1</sup> wyniósł 24 (w kraju – 28).

Średnio jeden turysta korzystał w 2021 r. (podobnie jak i w 2020 r.) z 3,0 noclegu (w Polsce – 2,8 noclegu). Najdłuższe były pobyty turystów w zakładach uzdrowiskowych – 15,8 noclegu. W zespołach domków turystycznych, ośrodkach wczasowych, szkolnych schroniskach młodzieżowych i kwaterach agroturystycznych turyści korzystali przeciętnie z ok. 4 noclegów, natomiast najkrócej nocowali w motelach (po 1,3 noclegu). Średni czas pobytu turysty krajowego w obiekcie noclegowym na Podkarpaciu wyniósł 3,0 nocy, natomiast turyści zagranicznego 2,7 nocy.

W 2021 r. Liczba turystów zagranicznych korzystających z noclegów wyniosła 44,0 tys.

**Wykres 2. Turyści korzystający z noclegów w turystycznych obiektach noclegowych według miesięcy**



Struktura korzystających z poszczególnych rodzajów obiektów na przestrzeni kolejnych lat nie uległa większym zmianom. W 2021 r. najczęściej turystów korzystało z noclegów w hotelach (56,7%). W innych obiektach hotelowych nocowało 7,1% turystów, 5,8% w ośrodkach wczasowych, a po ok. 4-5% ogółu turystów stanowili nocujący w ośrodkach szkoleniowo-wypoczynkowych, zespołach domków turystycznych, zakładach uzdrowiskowych i pokojach gościennych (kwaterach prywatnych).

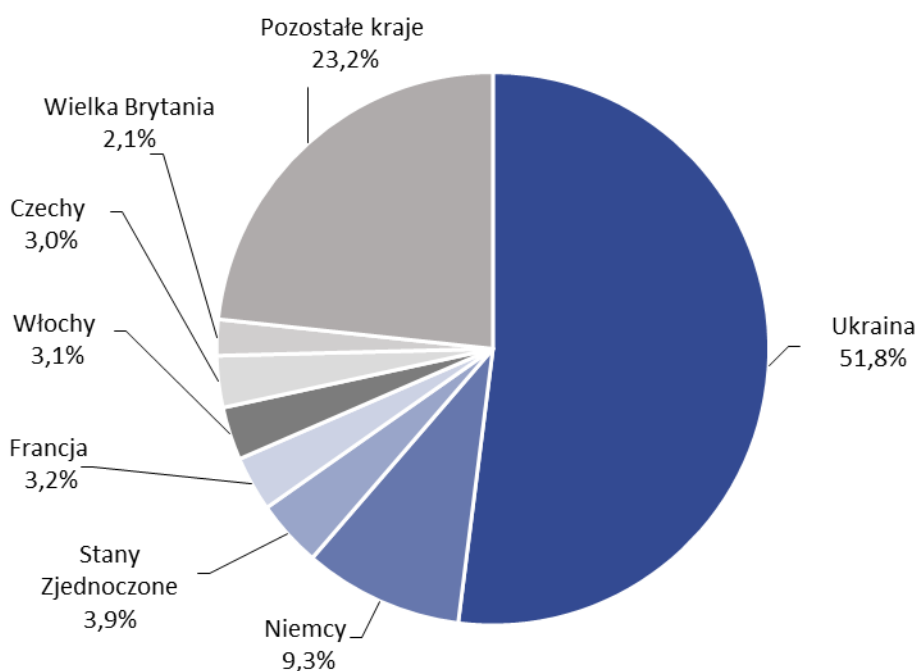
<sup>1</sup> Liczba korzystających z noclegów w odniesieniu do liczby miejsc noclegowych w obiektach.

W porównaniu z rokiem poprzednim największy wzrost liczby osób nocujących odnotowano w hostelach (o 62,9%). Więcej turystów wybrało również noclegi w ośrodkach szkoleniowo-wypoczynkowych (o 36,9%), motelach (o 28,7%), zakładach uzdrowiskowych (o 25,4%) i zespołach domków turystycznych (o 25,1%). Największy spadek liczby turystów odnotowano w ośrodkach kolonijnych (o 29,6%). Znacznie mniej turystów nocowało także na kempingach (o 23,3%) i w domach wycieczkowych (o 21,3%).

Wśród osób przebywających w turystycznych obiektach noclegowych było 44,0 tys. turystów zagranicznych i stanowili oni 5,5% ogółu korzystających z turystycznej bazy noclegowej w województwie podkarpackim (spadek o 1,6% względem 2020 r.). Goście z zagranicy, podobnie jak w latach poprzednich preferowali głównie noclegi w hotelach. Zatrzymało się w nich 34,0 tys., tj. 77,1% ogółu turystów zagranicznych. Najliczniejszą grupę stanowili goście z Ukrainy – 16,0 tys. osób (51,8%), jednak w porównaniu z 2020 r. było ich mniej o 22,4%. W grupie pozostałych turystów zagranicznych, najwięcej osób przybyło z Niemiec – 6,2 tys., a następnie ze Stanów Zjednoczonych – 2,2 tys. oraz Francji – 1,9 tys. Spośród turystów zagranicznych przybyłych na Podkarpacie 45,8% nocowało w obiektach zlokalizowanych w Rzeszowie.

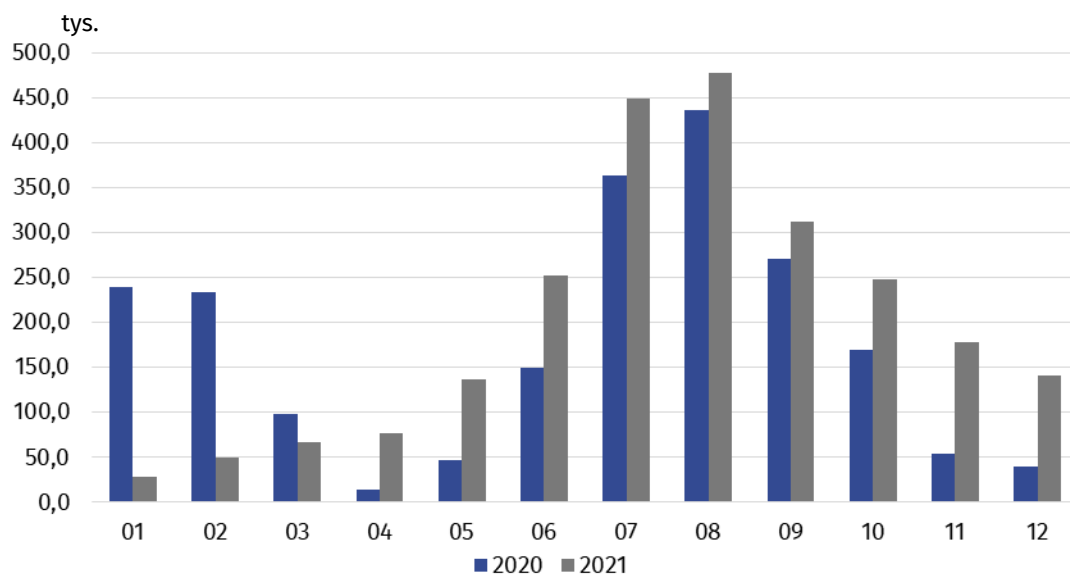
W 2021 r. województwo podkarpackie odwiedziło 16,0 tys. turystów z Ukrainy, tj. o 22,4% mniej niż rok wcześniej

**Wykres 3. Turyci zagraniczni korzystający z noclegów w turystycznych obiektach noclegowych w 2021 r.**



W 2021 r. w turystycznych obiektach noclegowych zlokalizowanych w województwie podkarpackim udzielono 2413,8 tys. noclegów, tj. o 14,2% więcej niż w poprzednim roku. Ponad 1/3 (811,7 tys.) noclegów została udzielona w hotelach – 811,7 tys.

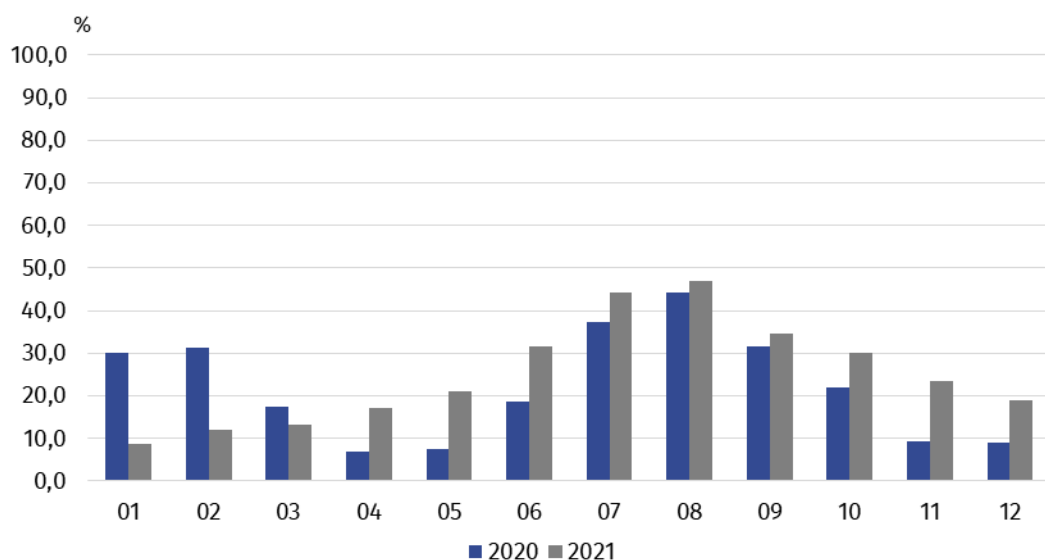
**Wykres 4. Noclegi udzielone w turystycznych obiektach noclegowych według miesięcy**



W grupie pozostałych obiektów, największą liczbę udzielonych noclegów odnotowano w zakładach uzdrowiskowych – 570,7 tys., tj. 23,6% ogółu noclegów. Dużo mniejszą liczbę natomiast wykazano w ośrodkach wczasowych – 187,6 tys. (7,8%), w zespołach domków turystycznych – 139,4 tys. (5,8%) oraz ośrodkach szkoleniowo-wypoczynkowych – 132,6 tys. (5,5%).

W 2021 r. turystom zagranicznym udzielono 118,6 tys. noclegów, tj. o 21,7% więcej w porównaniu z poprzednim rokiem.

**Wykres 5. Stopień wykorzystania miejsc noclegowych według miesięcy**



Stopień wykorzystania miejsc noclegowych w 2021 r. wyniósł 28,8% i był o 3,4 p.proc. wyższy niż przed rokiem, a o 3,5 p.proc. niższy w porównaniu ze średnią krajową. Podobnie jak w latach poprzednich w największym stopniu wykorzystane były miejsca noclegowe w zakładach uzdrowiskowych (65,4%).

**Tablica 1. Wybrane dane o turystycznych obiektach noclegowych w 2021 r.**

Wyszczególnienie	Obiekty	Miejsca noclegowe	Turyści korzystający z noclegów		Udzielone noclegi	
			ogółem	w tym turyści zagraniczni	ogółem	w tym turystom zagranicznym
			stan w dniu 31 lipca		w tysiącach	
Ogółem	601	33155	803,9	44,0	2413,8	118,6
w tym						
Hotele	138	9858	455,7	34,0	811,7	66,9
Pensjonaty	16	739	14,6	0,2	39,9	0,6
Inne obiekty hotelowe	61	2600	57,3	2,5	129,1	5,0
Schroniska <sup>a</sup>	44	2694	23,2	1,0	71,8	4,1
Ośrodki wczasowe	21	2270	46,9	0,1	187,6	0,5
Ośrodki szkoleniowo-wypoczynkowe	18	1927	40,4	0,2	132,6	0,6
Zespoły domków turystycznych	69	2433	34,7	0,0	139,4	0,1
Zakłady uzdrowiskowe	23	3315	36,1	0,0	570,7	0,3
Pokoje gościnne i kwatery agroturystyczne	154	3145	44,8	0,8	156,5	1,6

<sup>a</sup> Łącznie ze schroniskami młodzieżowymi i szkolnymi schroniskami młodzieżowymi.

### **Turystyka w regionie Bieszczadów i Beskidu Niskiego**

Najbardziej atrakcyjna dla turystów jest południowa i południowo-wschodnia część województwa podkarpackiego, obejmująca Bieszczady i Beskid Niski. Powiaty tego obszaru (umownie przyjęto – bieszczadzki, jasielski, krośnieński, leski, sanocki) zajmują 27,8% powierzchni województwa i skupiają 17,2% ludności.

Na terenie wymienionych powiatów znajduje się ponad połowa turystycznych obiektów noclegowych województwa, w tym m.in. 90,5% ośrodków wczasowych, 87,0% zespołów domków turystycznych i 87,0% zakładów uzdrowiskowych. Niemal połowa obiektów z tego regionu działała w powiecie leskim (47,9%).

Turystyka na obszarze Bieszczadów i Beskidu Niskiego ma charakter typowo sezonowy. Na tym terenie znajduje się ponad 80% wszystkich sezonowych obiektów działających w województwie.

Region Bieszczadów i Beskidu Niskiego odwiedziło 318,9 tys. turystów, tj. ok. 40% ogółu turystów odwiedzających województwo podkarpackie

**Tablica 2. Turystyczna baza noclegowa w regionie Bieszczadów i Beskidu Niskiego oraz jej wykorzystanie w 2021 r.**

Wyszczególnienie	2021		2020=100
	W liczbach bezwzględnych	województwo podkarpackie=100	
Turystyczne obiekty noclegowe <sup>a</sup>	340	56,6	92,4
Miejsca noclegowe <sup>a</sup>	17427	52,6	104,1
Turyści korzystający z noclegów (w tys.)	318,9	39,7	110,2
w tym w okresie lipiec-sierpień	129,4	48,2	105,6
w tym turyści zagraniczni	3,3	7,5	29,1
Udzielone noclegi (w tys.)	1358,7	56,3	113,4
w tym w okresie lipiec-sierpień	589,3	63,6	110,3
w tym turystom zagranicznym	6,5	5,5	89,2

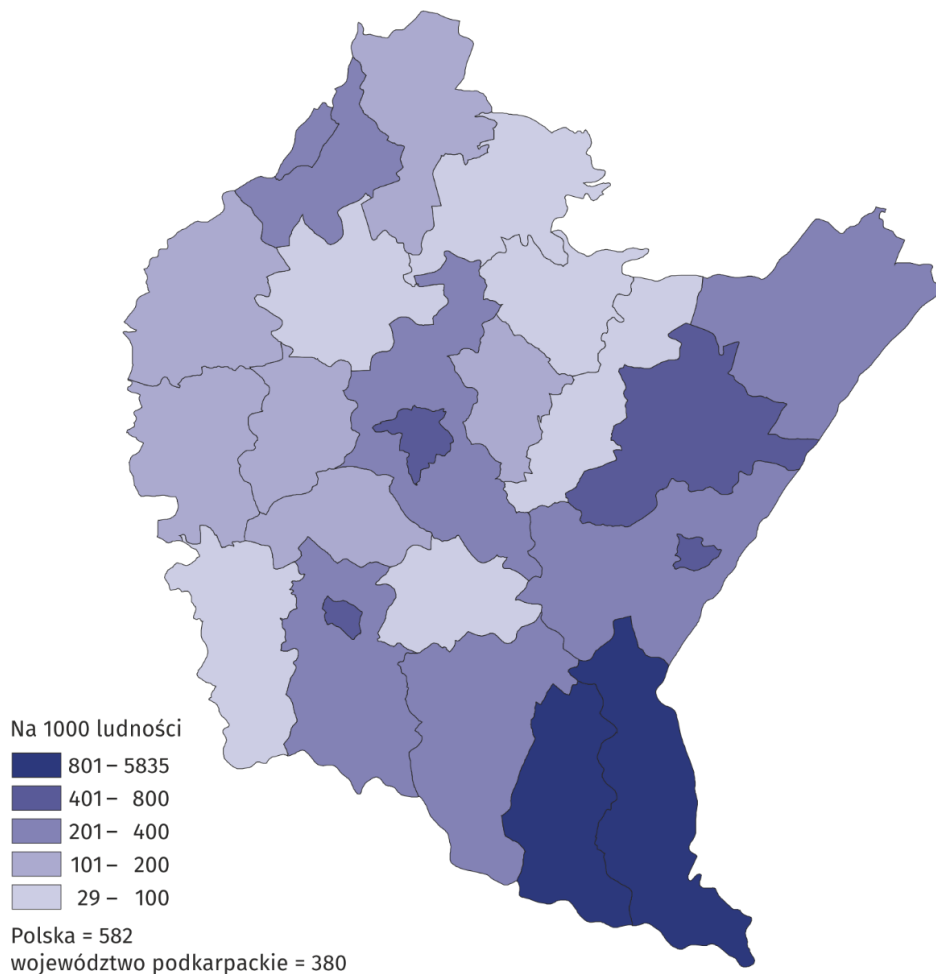
<sup>a</sup> Stan w dniu 31 lipca

Struktura bazy noclegowej regionu Bieszczadów i Beskidu Niskiego różni się od struktury bazy noclegowej województwa podkarpackiego. W województwie obiekty hotelowe stanowiły 36,8% wszystkich obiektów, podczas gdy w ww. regionie to jedynie 19,1%. W Bieszczadach i Beskidzie Niskim dominują pozostałe obiekty (z wyłączeniem kempingów i pól biwakowych), których udział wyniósł 63,2%, a w województwie – 80,9%.

W 2021 r. spośród ogółu turystów, którzy przyjechali na Podkarpacie blisko 40% wybrało noclegi w obiektach zlokalizowanych w regionie Bieszczadów i Beskidu Niskiego. Obszar ten odwiedzali głównie turyści polscy. W 2021 r. wśród 318,9 tys. turystów ogółem, z noclegów skorzystało tylko 3,3 tys. turystów zagranicznych (tj. 1,0% ogółu).

Stopień wykorzystania miejsc noclegowych w 2021 r. w regionie wyniósł 34,6% wobec 28,8% dla województwa. W porównaniu z 2020 r. nastąpił jego wzrost, zarówno dla regionu (o 3,5 p.proc.), jak i dla województwa (o 3,4 p.proc.).

**Mapa 1. Korzystający z turystycznych obiektów noclegowych na 1000 ludności według powiatów w 2021 r.**



Turystom korzystającym z zakładów uzdrowiskowych w 2021 r. udzielono 570,7 tys. noclegów, co stanowiło 23,6% wszystkich noclegów udzielonych turystom w turystycznych obiektach noclegowych w województwie podkarpackim

### **Turystyka uzdrowiskowa**

Na terenie województwa podkarpackiego znajdują się 4 uzdrowiska. Ze względu na położenie geograficzne 3 z nich: Iwonicz-Zdrój, Rymanów i Polańczyk (w gminie Solina) to tzw. uzdrowiska podgórskie wykorzystujące w lecznictwie zasoby wód mineralnych, a jedno – Horyniec-Zdrój to uzdrowisko nizinne, znane także ze stosowania wysokiej jakości borowin. Status obszaru ochrony uzdrowiskowej posiada ponadto miejscowość Latoszyn-Zdrój.

W końcu lipca 2021 r. na Podkarpaciu funkcjonowały 23 zakłady uzdrowiskowe, które stanowiły 3,8% turystycznych obiektów noclegowych ogółem, dysponując 10,0% ogólnej liczby miejsc noclegowych oferowanych przez wszystkie turystyczne obiekty noclegowe działające na Podkarpaciu (w kraju odpowiednio 2,1% i 5,0%). Zakłady uzdrowiskowe województwa podkarpackiego stanowiły 11,1% wszystkich obiektów tego typu w Polsce, a oferowane w tych obiektach miejsca noclegowe – 8,4%.

W województwie podkarpackim, podobnie jak w kraju, zakłady uzdrowiskowe należą do największych obiektów pod względem średniej liczby miejsc noclegowych. W 2021 r. zakład uzdrowiskowy w województwie dysponował przeciętnie ok. 144 miejscami, zaś w Polsce – ok. 190.

W zakładach uzdrowiskowych województwa podkarpackiego w 2021 r. przebywało 36,1 tys. osób, co stanowiło 6,0% korzystających z zakładów uzdrowiskowych w Polsce. W odniesieniu do roku 2020 liczba turystów przebywających w zakładach uzdrowiskowych była większa o 25,4%.

**Tablica 3. Zakłady uzdrowiskowe w województwie podkarpackim w 2021 r.**




GMINY a – w liczbach bezwzględnych b – w odsetkach	Obiekty	Miejsca noclegowe	Turyści korzystający z noclegów	Udzielone noclegi	
					stan w dniu 31 lipca
OGÓŁEM	a	23	3315	36,1	570,7
	b	100,0	100,0	100,0	100,0
Horyniec-Zdrój	a	3	694,0	8,4	117,5
	b	13,0	20,9	23,3	20,6
Iwonicz-Zdrój	a	8	959	11,0	172,7
	b	34,8	28,9	30,5	30,3
Rymanów	a	7	647	4,8	92,9
	b	30,4	19,5	13,3	16,3
Solina	a	5	1015	11,9	187,5
	b	21,7	30,6	32,9	32,9

W przypadku cytowania danych Urzędu Statystycznego w Rzeszowie prosimy o zamieszczenie informacji: „Źródło danych US Rzeszów”, a przypadku publikowania obliczeń dokonanych na danych opublikowanych przez US Rzeszów prosimy o zamieszczenie informacji: „Opracowanie własne na podstawie danych US Rzeszów”

Opracowanie merytoryczne:  
**Urząd Statystyczny w Rzeszowie**  
**Dyrektor Marek Cierpiat-Wolan**  
Tel.: 17 853 52 10, 17 853 52 19

Rzeczpospolita:  
**Informatorium Statystyczne**  
Tel.: 17 853 57 55

**Podkarpacki Ośrodek Badań Regionalnych**  
Tel.: 17 853 52 10, 17 853 52 19  
**e-mail: [sekretariatusrze@stat.gov.pl](mailto:sekretariatusrze@stat.gov.pl)**

 [rzeszow.stat.gov.pl](http://rzeszow.stat.gov.pl)  
 [@Rzeszow\\_STAT](https://twitter.com/Rzeszow_STAT)  
 [@USRzeszow](https://www.facebook.com/USRzeszow)

#### **Powiązane opracowania**

[Wykorzystanie turystycznej bazy noclegowej w Polsce w sierpniu i wrześniu 2021 r.](#)

[Wykorzystanie turystycznej bazy noclegowej w Polsce w czerwcu i lipcu 2021 r.](#)

[Wykorzystanie turystycznej bazy noclegowej w Polsce w kwietniu i maju 2021 r.](#)

[Wykorzystanie turystycznej bazy noclegowej w Polsce w lutym i marcu 2021 r.](#)

[Wykorzystanie turystycznej bazy noclegowej w Polsce w styczniu i lutym 2021 r.](#)

[Wykorzystanie turystycznej bazy noclegowej w Polsce w 2020 r.](#)

[Turystyka w 2020 r.](#)

#### **Temat dostępny w bazach danych**

[Bank Danych Lokalnych](#)

#### **Ważniejsze pojęcia dostępne w słowniku**

[Turysta](#)

[Turystyczny obiekt noclegowy](#)

[Miejsca noclegowe w turystycznych obiektach noclegowych](#)

[Turyści zagraniczni w turystycznych obiektach noclegowych](#)

[Noclegi udzielone w turystycznych obiektach noclegowych](#)

[Długość pobytu](#)

[Stopień wykorzystania miejsc noclegowych w turystycznych obiektach noclegowych](#)