

Turystyka w województwie wielkopolskim w 2020 r.

20.05.2021 r.

↓ **52,6%**

Spadek liczby turystów w obiektach noclegowych w porównaniu z 2019 r.

W 2020 r. w województwie wielkopolskim z turystycznych obiektów noclegowych skorzystało 1,0 mln turystów, którym udzielono łącznie 2,1 mln noclegów. W porównaniu z 2019 r. było to mniej odpowiednio o 52,6% i 46,2%. Stopień wykorzystania miejsc noclegowych we wszystkich turystycznych obiektach noclegowych w 2020 r. wyniósł 20,4%, tj. o 10,6 p.proc. niż w roku poprzednim.

Turystyka jest jednym z sektorów najbardziej dotkniętych skutkami pandemii COVID-19. Wprowadzane w 2020 r. ograniczenia działalności związanej z prowadzeniem usług hotelarskich oraz czasowe obostrzenia dotyczące przemieszczania się osób, spowodowały znaczny spadek liczby osób korzystających z turystycznych obiektów noclegowych w porównaniu z rokiem poprzednim.

Obiekty i miejsca noclegowe

Turystyczna baza noclegowa¹ w województwie wielkopolskim według stanu na dzień 31 lipca 2020 r. obejmowała 594 obiekty, tj. o 82 (o 12,1%) mniej niż przed rokiem, w tym 465 o charakterze całorocznym. Biorąc pod uwagę standard świadczonych usług noclegowych, baza noclegowa składała się z 294 obiektów hotelowych (w tym 199 hoteli) oraz 300 pozostałych obiektów (w tym m.in. 64 kwatery agroturystycznych, 43 ośrodków wczasowych oraz 32 zespołów domków turystycznych i ośrodków szkoleniowo-wypoczynkowych).

W porównaniu z 2019 r. najbardziej zmniejszyła się liczba hoteli (o 26), innych obiektów hotelowych i pozostałych obiektów nieskalsyfikowanych² (po 12) oraz ośrodków wczasowych (o 10). Poza motelami, ośrodkami kolonijnymi, domami pracy twórczej oraz kempingami, których funkcjonowało tyle samo co w poprzednim roku, przybył tylko 1 ośrodek szkoleniowo-wypoczynkowy.

Tablica 1. Turystyczne obiekty noclegowe

Stan w dniu 31 lipca

Wyszczególnienie	Obiekty			Miejsca noclegowe		
	2019	2020		2019	2020	
	w liczbach bezwzględnych		2019=100	w tysiącach		2019=100
OGÓŁEM	676	594	87,9	42,9	37,8	88,0
w tym całoroczne	521	465	89,3	31,9	27,9	87,4
Obiekty hotelowe	333	294	88,3	23,6	20,2	85,3
Hotele	225	199	88,4	18,7	15,9	85,0
Motele	15	15	100,0	0,6	0,6	100,0
Pensjonaty	20	19	95,0	0,6	0,6	100,8
Inne obiekty hotelowe	73	61	83,6	3,7	3,0	81,5

¹ Badanie statystyczne turystycznej bazy noclegowej jest prowadzone w cyklu miesięcznym z wykorzystaniem formularzy KT-1. Badanie to dostarcza informacji o stanie i wykorzystaniu turystycznych obiektów noclegowych posiadających 10 lub więcej miejsc noclegowych.

² Obiekty, które w czasie niepełnego wykorzystania zgodnie z przeznaczeniem pełnią funkcje obiektu noclegowego dla turysty (m.in. internaty, domy studenckie, hotele pracownicze).

W lipcu 2020 r. w województwie wielkopolskim funkcjonowały 594 turystyczne obiekty noclegowe

Tablica 1. Turystyczne obiekty noclegowe (dok.)

Stan w dniu 31 lipca

Wyszczególnienie	Obiekty			Miejsca noclegowe		
	2019	2020		2019	2020	
	w liczbach bezwzględnych		2019=100	w tysiącach		2019=100
Pozostałe obiekty	343	300	87,5	19,3	17,6	91,3
w tym:						
Szkolne schroniska młodzieżowe	25	23	92,0	1,4	1,4	100,3
Ośrodki wczasowe	53	43	81,1	3,2	2,5	77,6
Ośrodki kolonijne	5	5	100,0	0,8	0,7	88,0
Ośrodki szkoleniowo-wypoczynkowe	31	32	103,2	3,2	3,3	100,5
Domy pracy twórczej	5	5	100,0	0,4	0,4	106,4
Zespoły domków turystycznych	35	32	91,4	2,4	2,3	93,9
Kempingi	11	11	100,0	1,1	1,1	98,8
Pola biwakowe	15	12	80,0	1,3	1,8	134,1
Hostele	15	13	86,7	0,7	0,5	76,4
Pokoje gościnne	25	21	84,0	0,5	0,4	91,2
Kwatery agroturystyczne	72	64	88,9	1,4	1,2	91,7
Pozostałe obiekty niesklasyfikowane	48	36	75,0	2,8	1,9	68,2

W końcu lipca 2020 r. w bazie noclegowej turystyki na przyjęcie turystów przygotowanych było 37,8 tys. miejsc noclegowych (o 12,0% mniej niż przed rokiem), z czego prawie ¾ stanowiły miejsca w obiektach całorocznych. Najbardziej ograniczył się wolumen miejsc dostępnych w hotelach (o 2802 miejsca; spadek o 15,0%), pozostałych obiektach niesklasyfikowanych (o 874; spadek o 31,8%), ośrodkach wczasowych (o 727; spadek o 22,4%) oraz innych obiektach hotelowych (o 687; spadek o 18,5%). Więcej miejsc niż przed rokiem oferowały natomiast m.in. pola biwakowe (o 448 miejsc; wzrost o 34,1% w porównaniu z 2019 r.), a w dalszej kolejności domy pracy twórczej (o 23; wzrost o 6,4%) i ośrodki szkoleniowo-wypoczynkowe (o 15; wzrost o 0,5%).

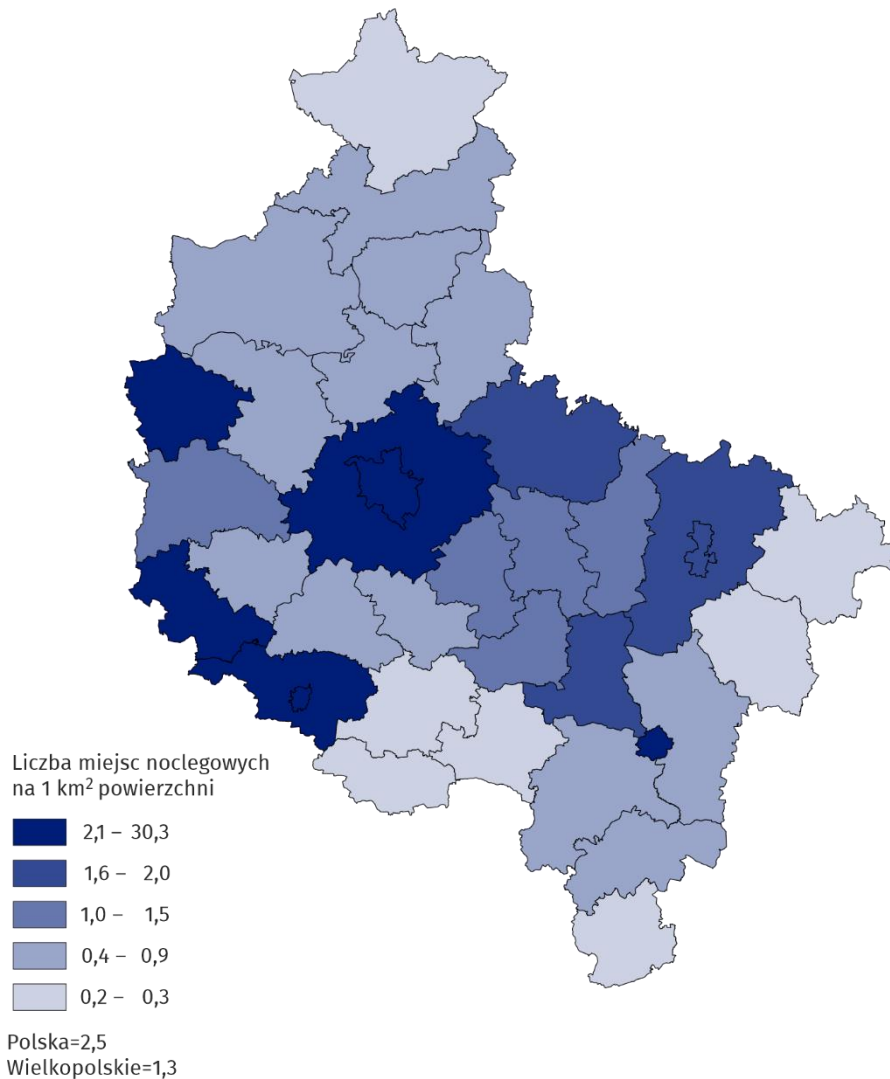
Średnio jeden turystyczny obiekt noclegowy liczył 64 miejsca noclegowe (przed rokiem 63). Największą liczbę przeciętnych miejsc oferowały pola biwakowe (147), ośrodki kolonijne (139) oraz ośrodki szkoleniowo-wypoczynkowe (102).

W przekroju terytorialnym największe zasoby bazy noclegowej posiadały miasto Poznań (7,9 tys. miejsc noclegowych w 82 obiektach) oraz powiaty: poznański (4,0 tys. miejsc w 68 obiektach), koniński (2,8 tys. miejsc w 41 obiektach), gnieźnieński (2,5 tys. miejsc w 42 obiektach), leszczyński (2,4 tys. miejsc w 31 obiektach) i międzychodzki (2,0 tys. miejsc w 19 obiektach). Najmniej miejsc oferowano w rawickim (125 miejsc w 3 obiektach). W bazie noclegowej Poznania, powiatu poznańskiego i konińskiego większość stanowiły obiekty hotelowe (odpowiednio 80,0%, 66,3% i 52,2%). W powiatach międzychodzki, leszczyński i gnieźnieński przeważały natomiast obiekty pozostałej bazy noclegowej (odpowiednio 85,2%, 71,3% i 64,1%).

Średnia gęstość bazy noclegowej, czyli liczba miejsc na 1 km² powierzchni, w wielkopolskim w 2020 r. wyniosła 1,3 wobec 2,5 w kraju, tj. nieco mniej niż przed rokiem (1,4 wobec 2,6). Przeciętny poziom w województwie przekroczyło 12 powiatów, a najbardziej znacząco Poznań, gdzie na 1 km² przypadało 30,3 miejsc noclegowych oraz Leszno (8,0 miejsc) i Kalisz (6,0). Stosunkowo duże zagęszczenie bazy obserwowano też w powiatach: leszczyńskim (3,0 miejsca noclegowe), międzychodzki i wolsztyńskim (po 2,7).

Turystyczne obiekty noclegowe dysponowały 37,8 tys. miejsc noclegowych, tj. o 12,0% mniej niż w 2019 r.

Mapa 1. Gęstość bazy noclegowej w 2020 r.
Stan w dniu 31 lipca



Największe zagęszczenie bazy noclegowej obserwuje się na terenie Poznania, gdzie na 1 km² przypadało 30,3 miejsc noclegowych

Placówki gastronomiczne w turystycznych obiektach noclegowych

Według stanu w końcu lipca 2020 r. w turystycznych obiektach noclegowych funkcjonowały 492 placówki gastronomiczne, z tego 273 restauracje, 120 barów i kawiarni, 59 stołówek oraz 40 punktów gastronomicznych (smażalnie, pijalnie, lodziarnie itp.). W porównaniu z 2019 r. w sieci obiektów noclegowych w sumie ubyło 95 placówek gastronomicznych (wobec 16 przed rokiem). Najbardziej zmniejszyła się liczba barów i kawiarni (o 33) oraz restauracji (o 31), a w dalszej kolejności punktów gastronomicznych (o 21) i stołówek (o 10). W hotelach mieściła się ponad połowa wszystkich placówek gastronomicznych (53,5%), w tym 64,8% ogółu restauracji oraz 61,7% barów i kawiarni. W pozostałych obiektach noclegowych najliczniejszą grupę stanowiły stołówki (31,5% ogółu placówek gastronomicznych w tej grupie obiektów i 76,3% wszystkich stołówek w turystycznych obiektach noclegowych).

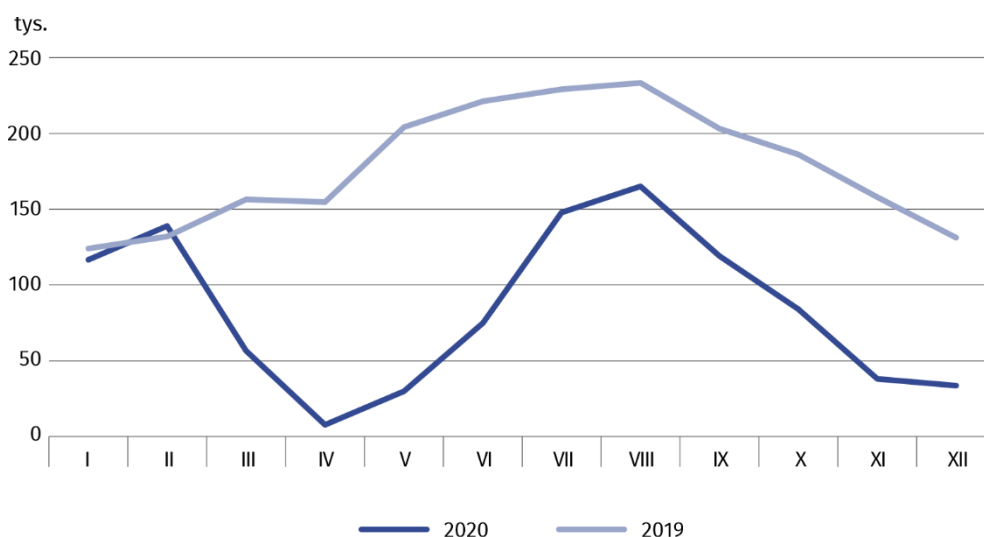
Liczba placówek gastronomicznych w ciągu roku zmniejszyła się o 16,2%

Wykorzystanie turystycznych obiektów noclegowych

W 2020 r. z usług turystycznych obiektów noclegowych znajdujących się na terenie województwa skorzystało 1012,1 tys. turystów, tj. o 52,6% mniej niż przed rokiem. Kryzys w branży turystycznej był rezultatem pandemii koronawirusa. W związku z ogłoszeniem w Polsce od 14 marca 2020 r. stanu zagrożenia epidemicznego, ograniczona została m.in. działalność związana z prowadzeniem turystycznych obiektów noclegowych i miejsc krótkotrwałego zakwaterowania, jak również działalność w zakresie lecznictwa uzdrowiskowego. Wprowadzone ograniczenia przemieszczenia się osób spowodowały gwałtowny spadek liczby turystów korzystających z noclegów w marcu (o 63,9% w stosunku rocznym), pomimo iż pierwsza połowa miesiąca była jeszcze okresem normalnego funkcjonowania dużej części obiektów. Spadki w wykorzystaniu odnotowano we wszystkich badanych rodzajach obiektów, w tym także w hotelach niezależnie od tego, że ich działalność została formalnie ograniczona dopiero od początku kwietnia. Zgodnie z rozporządzeniem Rady Ministrów od 4 maja dopuszczalne było wznowienie prowadzenia działalności związanej ze świadczeniem usług hotelarskich. Część obiektów noclegowych nie rozpoczęła jednak przyjmowania gości od początku maja lub nadal nie podjęła działalności. Znalazło to swoje odzwierciedlenie w statystykach za maj 2020 r., kiedy notowano spadek liczby korzystających o 85,4% w skali roku. Pomimo wzrostu zainteresowania ofertą wielkopolskiej bazy turystycznej w okresie wakacji, wskaźniki nadal były niekorzystne w odniesieniu do analogicznego okresu 2019 r. (spadek o 66,1% w czerwcu, o 35,4% w lipcu i o 29,3% w sierpniu). W listopadzie 2020 r. działalność turystycznych obiektów noclegowych została ponownie ograniczona. Wejście w życie tych przepisów spowodowało, że w obiektach noclegowych w porównaniu z listopadem 2019 r., obserwowano kolejny znaczny spadek liczby turystów (o 75,9% w listopadzie i o 74,4% w grudniu).

Ponad dwukrotnie mniej turystów skorzystało z obiektów noclegowych w porównaniu z 2019 r.

Wykres 1. Turyści w turystycznych obiektach noclegowych według miesięcy

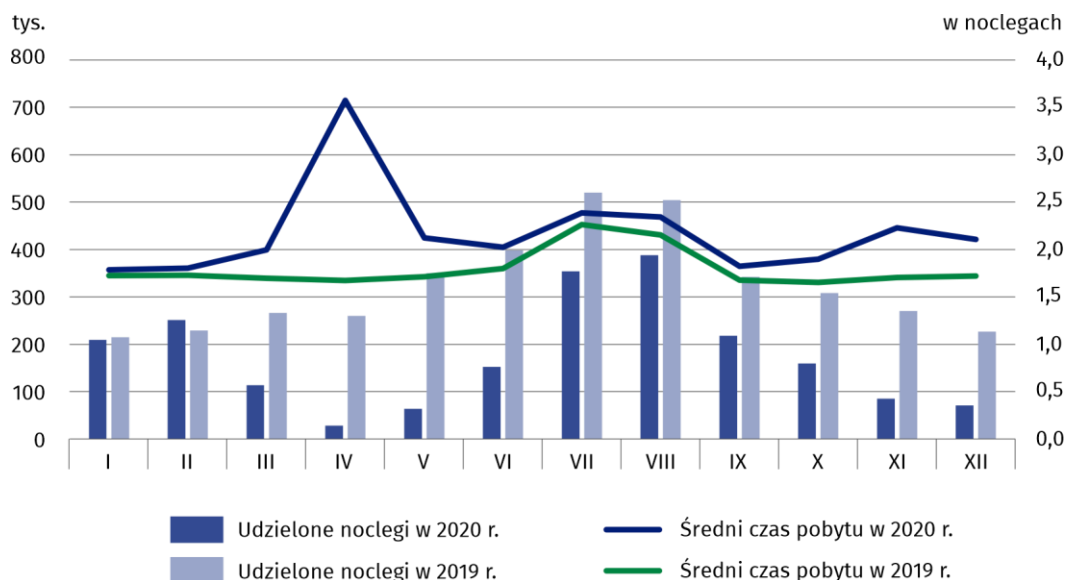


Najgłębszy spadek liczby korzystających odnotowano w ośrodkach kolonijnych (o 71,0%), a także w szkolnych schroniskach młodzieżowych i pozostałych obiektach niesklasyfikowanych (po 64,3%). Wzrost liczby turystów zaobserwowano jedynie na polach biwakowych (o 25,6%). Turyści nadal najchętniej zatrzymywali się w obiektach hotelowych (80,1% ogółu turystów korzystających z bazy noclegowej, w tym z hoteli – 68,2%). Wśród pozostałych obiektów zainteresowaniem cieszyły się przede wszystkim pozostałe obiekty niesklasyfikowane (4,4%) oraz ośrodki szkoleniowo-wypoczynkowe (3,7%). Blisko połowa turystów wybrała zakwaterowanie w obiektach zlokalizowanych na terenie Poznania i powiatu poznańskiego (501,4 tys., tj. 49,5%).

Turystom, którzy w 2020 r. odwiedzili województwo wielkopolskie udzielono 2091,8 tys. noclegów, tj. o 46,2% mniej niż przed rokiem. Liczba noclegów najbardziej zmniejszyła się w domach pracy twórczej (o 67,0%), pensjonatach (o 57,8%), hostelach (o 56,0%) i ośrodkach kolonijnych (o 53,8%). Natomiast więcej noclegów niż w 2019 r. odnotowano na polach biwakowych (o 13,9%) i kempingach (o 1,4%). Największym zainteresowaniem wśród turystów cieszyły się hotele – udzielono tam 57,2% ogółu noclegów.

Podobnie jak w latach poprzednich, szczyt sezonu turystycznego przypadł na miesiące letnie. W lipcu i sierpniu w obiektach turystycznych udzielono odpowiednio 16,9% i 18,6% ogółu noclegów (wobec 13,4% i 13,0% w 2019 r.). Wpływ ograniczeń w działalności turystycznych obiektów noclegowych spowodowanych pandemią najbardziej był widoczny w kwietniu i maju, kiedy to ruch turystyczny osiągnął swoje minimum (odpowiednio 1,3% i 3,0% udzielonych noclegów), podczas gdy przed rokiem były to miesiące zimowe (5,5% w styczniu).

Wykres 2. Udzielone noclegi oraz średni czas pobytu w turystycznych obiektach noclegowych według miesięcy

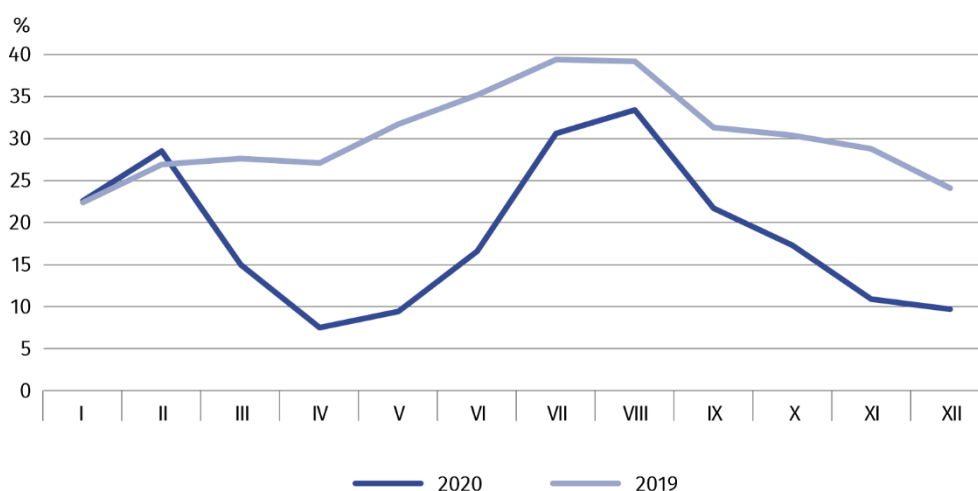


W 2020 r. turyści przebywali w obiektach noclegowych korzystając przeciętnie z 2,1 noclegu (wobec 1,8 przed rokiem), przy czym najdłuższy odnotowano w kwietniu (3,6 noclegu) oraz w miesiącach wakacyjnych (w lipcu i sierpniu – po 2,4). Długość pobytu była zróżnicowana w zależności od typu obiektu. W ośrodkach kolonijnych wynosiła ona 8,5 noclegu, w szkolnych schroniskach młodzieżowych – 5,0, natomiast obiektami, z których turyści korzystali najkrócej były pensjonaty (średnio 1,5 noclegu) oraz hotele i inne obiekty hotelowe (po 1,7 noclegu).

Baza noclegowa turystyki w wielkopolskim nie jest wykorzystywana w pełni. W 2020 r. stopień wykorzystania miejsc noclegowych w obiektach ogółem wyniósł tu średnio 20,4%, tj. o 10,6 p.proc. mniej niż przed rokiem (w kraju 26,8%, tj. 13,8 p.proc. mniej). Pod względem poziomu wykorzystania miejsc noclegowych wielkopolskie zajmowało ostatecznie miejsce wśród województw (przed rokiem 14. lokata), a najwyższy wskaźnik odnotowano w województwie zachodniopomorskim (37,8%) i pomorskim (31,7%).

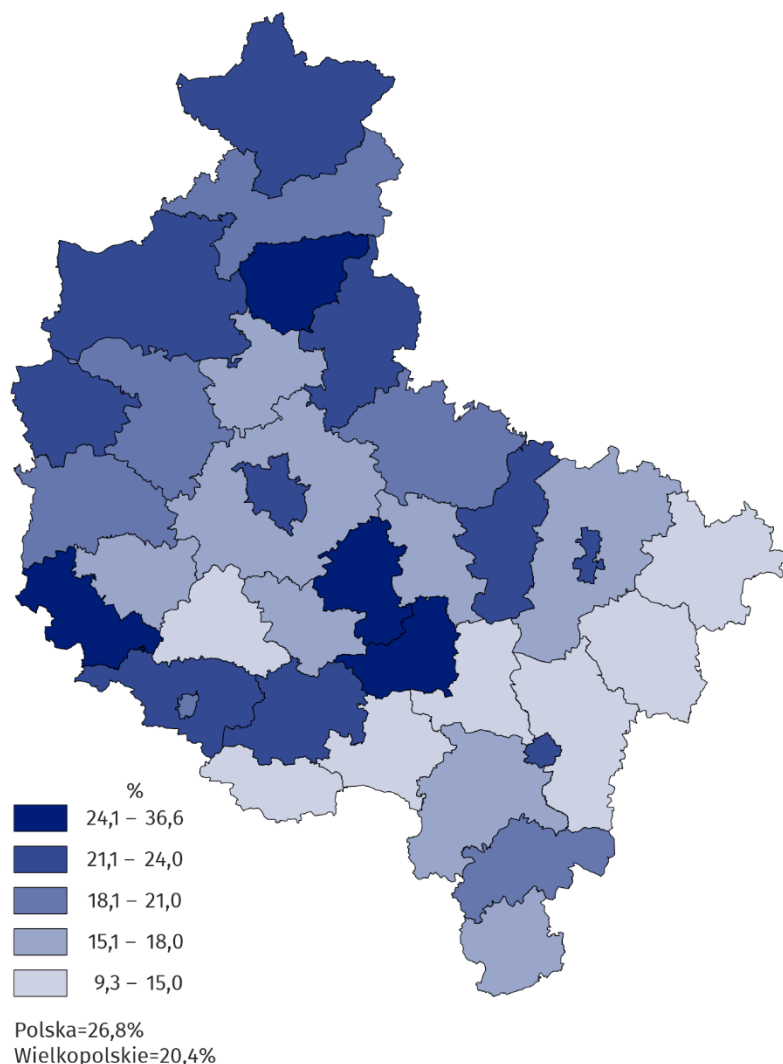
Miejsca noclegowe w 2020 r. zostały wykorzystane średnio w 20,4% wobec 31,0% przed rokiem

Wykres 3. Stopień wykorzystania miejsc w turystycznych obiektach noclegowych według miesięcy



W 2020 r. najwyższe wskaźniki odnotowano w miesiącach letnich: w lipcu (30,6%) i sierpniu (33,4%), jednak w porównaniu z rokiem poprzednim były one niższe odpowiednio o 8,8 p.proc. i o 5,8 p.proc. Największy roczny spadek poziomu stopnia wykorzystania miejsc noclegowych obserwowano w kwietniu (z 27,1% do 7,5%) i maju (z 31,7% do 9,4%), co było rezultatem obowiązywania największych obostrzeń pandemicznych. Biorąc pod uwagę typ obiektu najpełniej były wykorzystywane: ośrodki kolonijne (50,3%, spadek o 11,7 p.proc. w porównaniu z 2019 r.), ośrodki wczasowe (28,4%, spadek o 6,9 p.proc.) oraz zespoły domków turystycznych (25,9%, spadek o 2,2 p.proc.). W ciągu roku najbardziej obniżyły się mierniki w hostelach (o 13,3 p.proc. do 16,7%) i hotelach (o 13,1 p.proc. do 22,0%).

Mapa 2. Stopień wykorzystania miejsc noclegowych w 2020 r.



Turystyczna baza hotelowa w województwie wielkopolskim najpełniej była wykorzystywana w powiecie średzkim (36,6%)

W 2020 r. stopień wykorzystania miejsc noclegowych przekroczył poziom 30% tylko w powiecie średzkim (36,6%, spadek o 9,9 p.proc. w porównaniu z 2019 r.). Kolejne miejsca zajmowały powiaty: jarociński (26,8%, spadek o 1,2 p.proc.), wolsztyński (25,6%, wzrost o 2,6 p.proc.) i chodzieski (24,2%, spadek o 3,9 p.proc.). Najstabsze obłożenie miejsc noclegowych dotyczyło głównie trzech powiatów: kolskiego (9,3% wobec 13,0% w 2019 r.), kościańskiego (12,3% wobec 20,4%) i kaliskiego (14,1% wobec 17,5%). Największy spadek miernika odnotowano w Poznaniu (o 18,5 p.proc. do 23,5%) oraz powiecie wągrowieckim (o 17,7 p.proc. do 22,5%).

Baza hotelowa w województwie wielkopolskim w 2020 r. obejmowała: 199 hoteli, 15 moteli, 19 pensjonatów i 61 innych obiektów hotelowych. Z oferty noclegowej w tych obiektach skorzystało 810,9 tys. turystów (o 52,9% mniej niż przed rokiem), którym udzielono 1400,0 tys. noclegów (o 49,1% mniej). Stopień wykorzystania miejsc noclegowych obniżył się w ciągu roku z 32,9% do 20,6% (minimum w kwietniu – 6,5%, maksimum w sierpniu – 32,7%). W obiektach hotelowych wynajęto 888,7 tys. pokoi (o połowę mniej niż w 2019 r.), w tym 774,1 tys. w hotelach. Przeciętny stopień wykorzystania pokoi w bazie hotelowej wyniósł 26,5% (wobec 42,7% przed rokiem), a jego najwyższe wartości zanotowano w lutym (41,1%) i sierpniu (38,2%), natomiast najniższe w kwietniu (8,1%) i maju (11,3%).

Tablica 2. Wykorzystanie hoteli według kategorii w 2020 r.

HOTELE	Obiekty ^a	Korzysta- jący	Udzielone noclegi	Wynajęte pokoje	Stopień wykorzystania	
	w liczbach bezwzględ- nych	w tysiącach			miejsc	pokoji
					w %	
OGÓŁEM	199	690,3	1196,1	774,1	22,0	28,0
5-gwiazdkowe	3	30,0	48,4	34,6	29,0	34,3
4-gwiazdkowe	24	148,7	250,6	170,7	22,2	30,1
3-gwiazdkowe	100	344,6	624,2	401,5	22,0	27,8
2-gwiazdkowe	50	122,3	190,8	117,2	20,6	25,1
1-gwiazdkowe	15	21,6	45,9	26,8	21,9	25,9
W trakcie kategoryzacji	7	23,1	36,3	23,3	21,3	28,1

a Stan w dniu 31 lipca.

Turyści korzystający z bazy hotelowej najczęściej wybierali hotele (93,0% korzystających i 91,9% udzielonych noclegów we wszystkich obiektach hotelowych). Średni stopień wykorzystania miejsc noclegowych w hotelach wyniósł 22,0% i najwyższe wartości przyjmował w miesiącach wakacyjnych (do 35,2% w sierpniu). Pokoje hotelowe wykorzystane były w 28,0% (wobec 45,7% przed rokiem), najpełniej w sierpniu (w 40,5%), lipcu (w 35,9%) i wrześniu (w 35,5%). Połowę hoteli stanowiły obiekty 3-gwiazdkowe (50,3%), a 25,1% – 2-gwiazdkowe. Najwięcej turystów korzystało z usług hoteli 3-gwiazdkowych (49,9%) i 4-gwiazdkowych (21,5%). Z kolei pod względem poziomu wykorzystania miejsc i pokoi, wyróżniały się obiekty 5-gwiazdkowe (29,0% w przypadku miejsc i 34,3% dla pokoi).

Turyści zagraniczni

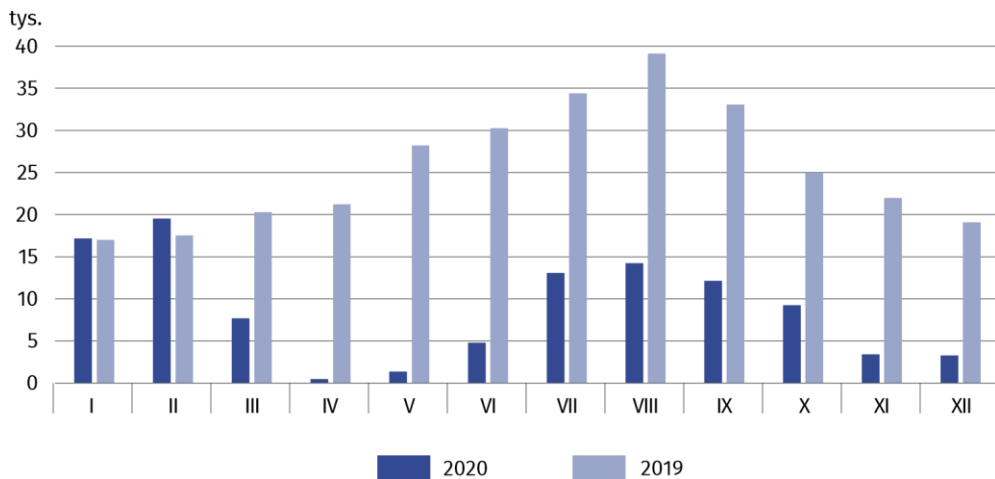
W 2020 r. z usług turystycznych obiektów noclegowych w wielkopolskim skorzystało 106,4 tys. obcokrajowców, tj. o 65,3% mniej niż przed rokiem. Spadek był głębszy niż w grupie turystów krajowych (o 50,4%), na co wpłynęło m.in. czasowe zamknięcie granic i ograniczenie ruchu międzynarodowego w związku z rozwojem epidemii w Europie (szczególnie w okresie marzec-czerwiec). Cudzoziemcy stanowili 10,5% ogółu korzystających z bazy noclegowej w województwie (o 3,9 p.proc. mniej niż w 2019 r.). Obcokrajowcom udzielono łącznie 307,8 tys. noclegów (o 52,7% mniej niż w 2019 r.), tj. 14,7% wszystkich noclegów udzielonych turystom w województwie (przed rokiem 16,7%). Turystom zagranicznym nocującym w obiektach hotelowych wynajęto 143,5 tys. pokoi (o 60,3% mniej niż przed rokiem), z tego zdecydowaną większość w hotelach (133,1 tys., tj. o 59,8% mniej).

Cudzoziemcy korzystali głównie z bazy noclegowej w hotelach. Wśród ogółu turystów z zagranicy odsetek nocujących w hotelach sięgał 82,7%, a udział udzielonych im tam noclegów wynosił 61,8%. Najchętniej wybierali oni hotele 3- i 4-gwiazdkowe (łącznie 73,5% obcokrajowców korzystających z hoteli). Spośród pozostałych obiektów najczęściej korzystali z noclegów na kempingach oraz w ośrodkach szkoleniowo-wypoczynkowych.

Najwięcej turystów korzystało z usług hoteli 3-gwiazdkowych, natomiast pokoje w najwyższym stopniu były wykorzystywane w obiektach 5-gwiazdkowych

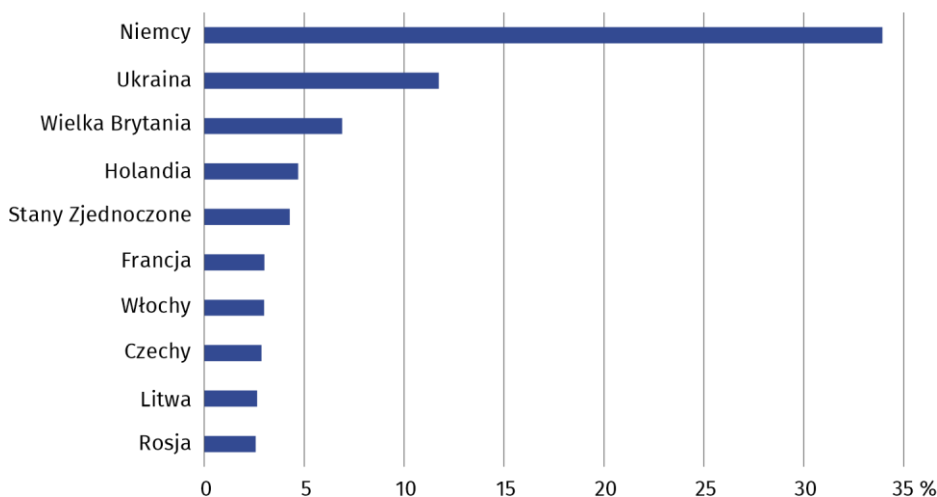
Udział obcokrajowców w ogólnej liczbie turystów obniżył się w ciągu roku z 14,4% do 10,5%

Wykres 4. Turyści zagraniczni w turystycznych obiektach noclegowych według miesięcy



Ze względu na wspomniane powyżej uwarunkowania związane z pandemią, najwięcej obcokrajowców odwiedziło województwo wielkopolskie w lutym (19,5 tys. osób, tj. 18,3% ogółu turystów z zagranicy korzystających z miejsc noclegowych w województwie) i styczniu (17,2 tys. osób, tj. 16,1%), natomiast najmniej w kwietniu (0,5 tys., tj. 0,5%) i maju (1,4 tys., tj. 1,3%).

Wykres 5. Udział turystów zagranicznych korzystających z noclegów w turystycznych obiektach noclegowych według wybranych krajów w 2020 r.

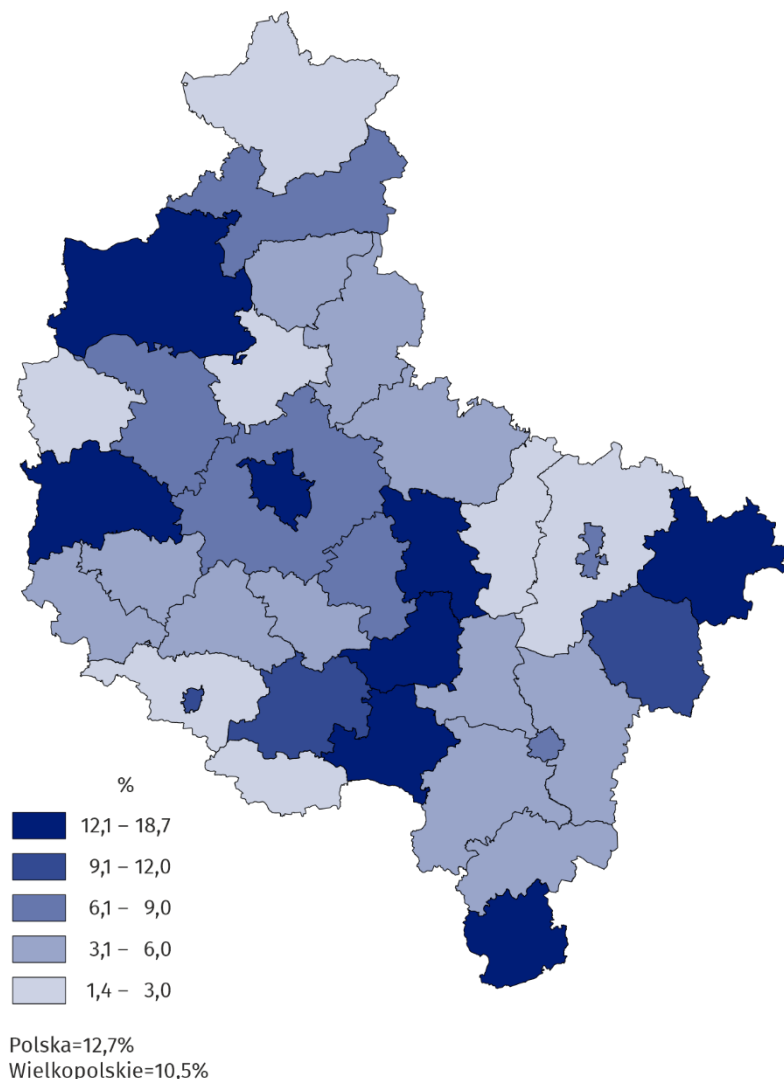


Województwo wielkopolskie najczęściej odwiedzali turyści z Niemiec

Najwięcej cudzoziemców odwiedzających wielkopolskie pochodziło z Europy – 95,5 tys. osób, tj. 89,8%. W 2020 r. region odwiedziło ponadto 4,8 tys. turystów z Ameryki Północnej, 4,4 tys. – z Azji, 0,4 tys. – z Ameryki Południowej i Środkowej, 0,3 tys. – z Afryki oraz 0,2 tys. – z Australii i Oceanii. Podobnie jak w poprzednich latach, najczęściej z bazy noclegowej w województwie korzystali turyści z Niemiec (33,9%).

Udział turystów zagranicznych kształtuje się różnie w poszczególnych rodzajach obiektów noclegowych. W 2020 r. w obiektach hotelowych odsetek obcokrajowców wyniósł 11,7% (wobec 16,3% przed rokiem), od 4,1% w motelach do 12,7% w hotelach. W grupie pozostałych obiektów turyści zagraniczni stanowili zdecydowaną mniejszość (5,9% wobec 94,1% w przypadku turystów krajowych).

Mapa 3. Udział turystów zagranicznych w ogólnej liczbie turystów korzystających z turystycznych obiektów noclegowych w 2020 r.



Najwięcej noclegów turystom zagranicznym udzielono w Poznaniu

W 2020 r. udział turystów zagranicznych w liczbie korzystających ogółem był większy od średniej wojewódzkiej (10,5%) w 9 z 35 powiatów, osiągając najwyższy poziom w powiatach: czarnkowsko-trzcianeckim (18,7%), Poznaniu (16,6%) i kępińskim (16,6%). Najmniejszy odsetek obcokrajowców odnotowano w powiecie rawickim i złotowskim (poniżej 2%). W porównaniu z rokiem poprzednim liczba cudzoziemców najbardziej obniżyła się w powiatach: złotowskim (o 81,9%), konińskim (o 78,5%) i grodziskim (o 77,0%), a najmniejszy spadek zaobserwowano w jarocińskim (o 26,9%) i wolsztyńskim (o 29,8%).

Turyści zagraniczni najczęściej korzystali z bazy noclegowej w stolicy regionu, która dysponuje bardzo dobrze rozwiniętą infrastrukturą turystyczną oraz dostępnością komunikacyjną, głównie dzięki połączeniom lotniczym i kolejowym, sprzyjającą przyjazdowi m.in. o charakterze biznesowym. W 2020 r. w obiektach noclegowych zlokalizowanych na terenie Poznania obcokrajowcom udzielono 125,4 tys. noclegów (40,7% ogólnej liczby takich noclegów w województwie), było to jednak 3-krotnie mniej niż przed rokiem. Cudzoziemcy na miejsce noclegu stosunkowo często wybierali również powiat średzki (35,7 tys. udzielonych noclegów, tj. 11,6%) i jarociński (34,2 tys., tj. 11,1%). Najrzadziej zdecydowali się oni na skorzystanie z bazy noclegowej w powiecie rawickim, gdzie liczba udzielonych noclegów turystom zagranicznym wyniosła jedynie 0,1 tys.

W przypadku cytowania danych Głównego Urzędu Statystycznego prosimy o zamieszczenie informacji: „Źródło: dane GUS”, a w przypadku publikowania obliczeń dokonanych na danych opublikowanych przez GUS prosimy o zamieszczenie informacji: „Źródło: opracowanie własne na podstawie danych GUS”.

Opracowanie merytoryczne:
Urząd Statystyczny w Poznaniu
Dyrektor Jacek Kowalewski
tel.: 61 2798 266

Rozpowszechnianie:
Wojewódzkie Informatorium Statystyczne
Wielkopolski Ośrodek Badań
Regionalnych
tel.: 61 2798 320, 61 2798 323
e-mail: informatoriumPOZ@stat.gov.pl

Współpraca z Mediami:
Arleta Olbrot
Wielkopolski Ośrodek Badań
Regionalnych
tel.: 61 2798 345
e-mail: a.olbrot@stat.gov.pl



poznan.stat.gov.pl



@Poznan_STAT



[@UrządStatystycznywPoznaniu](https://www.facebook.com/UrządStatystycznywPoznaniu)

Powiązane opracowania

[Turystyka w 2019 r.](#)

[Turystyka w Unii Europejskiej - dane za 2019 rok](#)

[Turystyka w bazie noclegowej](#)

[Wykorzystanie turystycznych obiektów noclegowych w 2020 roku](#)

Temat dostępny w bazach danych

[Bank Danych Lokalnych \(BDL\)](#)

Ważniejsze pojęcia dostępne w słowniku

[Turystyczny obiekt noclegowy](#)

[Miejsca noclegowe w turystycznych obiektach noclegowych](#)

[Turysta](#)

[Korzystający z noclegów](#)

[Noclegi udzielone w turystycznych obiektach noclegowych](#)

[Wynajęte pokoje](#)

[Stopień wykorzystania miejsc noclegowych lub pokoi w turystycznych obiektach noclegowych](#)