

Komunikat o sytuacji społeczno-gospodarczej województwa opolskiego w marcu 2018 r.

**30.04.2018 r.
Nr 3/2018**

- Przeciętne zatrudnienie w sektorze przedsiębiorstw w marcu br. kształtowało się na poziomie 101,8 tys. osób i było o 3,1% wyższe niż przed rokiem (w marcu ub. roku – o 4,4%). Stopa bezrobocia rejestrowanego na koniec marca br. wyniosła 7,0% i była o 1,9 p. proc. niższa w porównaniu z marcem ub. roku (przed rokiem – o 1,3 p. proc.).
- W marcu br. przeciętne miesięczne wynagrodzenie brutto w sektorze przedsiębiorstw wynosiło 4341,64 zł i było o 5,0% wyższe niż w analogicznym miesiącu ub. roku (przed rokiem – o 4,3%).
- Ceny detaliczne większości rozpatrywanych artykułów żywnościowych w relacji do marca ub. roku były wyższe. Konsumenci więcej płacili m.in. za jabłka, jaja kurze świeże, masło świeże o zawartości tłuszczu ok. 82,5% oraz mięso wołowe bez kości – z udźca (odpowiednio: o 67,5%, o 32,6%, o 25,8% i o 8,7%). Spadek cen odnotowano m.in. dla cukru białego kryształ, sera dojrzewającego oraz ziemniaków (odpowiednio: o 36,1%, o 8,4% i o 3,4%). W marcu 2017 r. w porównaniu z analogicznym okresem 2016 r. ceny większości analizowanych artykułów były również wyższe. Konsumenci więcej płacili m.in. za masło świeże o zawartości tłuszczu ok. 82,5%, ser dojrzewający, cukier biały kryształ oraz bułkę pszenną (odpowiednio: o 37,6%, o 25,1%, o 14,0% i o 6,5%).
- Na rynku rolnym w stosunku do marca 2017 r. w skupie odnotowano wyższe ceny podstawowych gatunków zbóż (o 1,2%). Wzrosła również cena żywca wołowego (o 8,5%), a spadły ceny żywca wieprzowego i drobiowego (odpowiednio: o 8,9% i o 4,1%). W skali roku zwiększyła się cena skupu mleka (o 2,1%). W marcu 2017 r. w porównaniu z analogicznym okresem 2016 r. wzrosły ceny skupu podstawowych gatunków zbóż (o 5,2%). W odniesieniu do roku poprzedniego, wzrosły ceny skupu żywca wieprzowego, drobiowego i wołowego (odpowiednio: o 29,4%, o 1,0% i o 0,3%). W omawianym okresie odnotowano również wzrost ceny skupu mleka (o 21,1%).
- Produkcja sprzedana przemysłu (w cenach stałych) ukształtowała się na poziomie o 2,3% wyższym niż przed rokiem (w marcu 2017 r. – o 13,7%). W ujęciu rocznym odnotowano wzrost produkcji budowlano-montażowej (w cenach bieżących) o 87,6% (w marcu 2017 r. – o 21,8%).
- Liczba mieszkań oddanych do użytkowania była o 40,4% większa niż w marcu ub. roku (w marcu 2017 r. – o 10,9%). Najwięcej mieszkań przekazano w budownictwie indywidualnym oraz społecznym czynszowym.
- Sprzedaż detaliczna zrealizowana przez przedsiębiorstwa handlowe i niehandlowe była o 6,0% wyższa niż osiągnięta w marcu 2017 r. (przed rokiem – o 15,6%). Sprzedaż hurtowa była niższa w skali roku o 6,6% (przed rokiem odnotowano wzrost o 32,5%).

Spis treści

	<u>Strona</u>
Rynek pracy	4
Wynagrodzenia	7
Ceny detaliczne	9
Rolnictwo	11
Przemysł i budownictwo	13
Budownictwo mieszkaniowe	15
Rynek wewnętrzny	17
Wybrane dane o województwie opolskim (2017, 2018)	19
Wybrane dane o podregionach i powiatach w województwie opolskim w 2018 r.	22

Uwagi ogólne

Prezentowane w Komunikacie dane:

- o zatrudnieniu, wynagrodzeniach oraz o produkcji sprzedanej przemysłu i budownictwa, produkcji budowlano-montażowej, a także o sprzedaży detalicznej i hurtowej towarów dotyczą podmiotów gospodarczych, w których liczba pracujących przekracza 9 osób,
- o sektorze przedsiębiorstw, dotyczą podmiotów prowadzących działalność gospodarczą w zakresie: leśnictwa i pozyskiwania drewna; rybołówstwa w wodach morskich; górnictwa i wydobywania; przetwórstwa przemysłowego; wytwarzania i zaopatrywania w energię elektryczną, gaz, parę wodną, gorącą wodę i powietrze do układów klimatyzacyjnych; dostawy wody; gospodarowania ściekami i odpadami oraz działalności związanej z rekultywacją; budownictwa; handlu hurtowego i detalicznego; naprawy pojazdów samochodowych, włączając motocykle; transportu i gospodarki magazynowej; działalności związanej z zakwaterowaniem i usługami gastronomicznymi; informacji i komunikacji; działalności związanej z obsługą rynku nieruchomości; działalności prawniczej, rachunkowo-księgowej i doradztwa podatkowego, działalności firm centralnych (head offices); doradztwa związanego z zarządzaniem; działalności w zakresie architektury i inżynierii; badań i analiz technicznych; reklamy, badania rynku i opinii publicznej; pozostałej działalności profesjonalnej, naukowej i technicznej; działalności w zakresie usług administrowania i działalności wspierającej; działalności związanej z kulturą, rozrywką i rekreacją; naprawy i konserwacji komputerów i artykułów użytku osobistego i domowego; pozostałej indywidualnej działalności usługowej,
- o długotrwale bezrobotnych dotyczą osób pozostających w rejestrze powiatowego urzędu pracy łącznie przez okres ponad 12 miesięcy w okresie ostatnich 2 lat, z wyłączeniem okresów odbywania stażu i przygotowania zawodowego w miejscu pracy,
- o cenach detalicznych dotyczą towarów żywnościowych i nieżywnościowych oraz usług, które pochodzą z notowań cen prowadzonych przez ankietatorów w wybranych punktach sprzedaży, w wytypowanych rejonach badania cen; ceny żywności notowane są raz w miesiącu z wyjątkiem owoców i warzyw, w zakresie których notowania cen prowadzone są dwa razy w miesiącu,
- o skupie produktów rolnych obejmują skup od producentów z terenu województwa; ceny podano bez podatku VAT,
- o wynikach finansowych przedsiębiorstw oraz nakładach inwestycyjnych – w ujęciu kwartalnym – dotyczą podmiotów gospodarczych prowadzących księgi rachunkowe (z wyjątkiem przedsiębiorstw rolnictwa, leśnictwa, łowiectwa i rybactwa, działalności finansowej i ubezpieczeniowej oraz szkół wyższych), w których liczba pracujących przekracza 49 osób.

Dane w ujęciu wartościowym wyrażone są w cenach bieżących i stanowią podstawę dla obliczenia wskaźników struktury. Wskaźniki dynamiki zaprezentowano na podstawie wartości w cenach bieżących, z wyjątkiem przemysłu, dla którego wskaźniki dynamiki podano na podstawie wartości w cenach stałych (średnie ceny bieżące 2015 r.).

Liczby względne (wskaźniki, odsetki) wyliczono na podstawie danych bezwzględnych, wyrażonych z większą dokładnością niż podane w tekście i tablicach.

Dane prezentuje się w układzie Polskiej Klasyfikacji Działalności – PKD 2007.

Polska klasyfikacja działalności 2007 (PKD 2007)

Skrót	Pełna nazwa
sekcje	
wytwarzanie i zaopatrywanie w energię elektryczną, gaz, parę wodną i gorącą wodę	wytwarzanie i zaopatrywanie w energię elektryczną, gaz, parę wodną i powietrze do układów klimatyzacyjnych
dostawa wody; gospodarowanie ściekami i odpadami; rekultywacja	dostawa wody; gospodarowanie ściekami i odpadami oraz działalność związana z rekultywacją
handel, naprawa pojazdów samochodowych	handel hurtowy i detaliczny; naprawa pojazdów samochodowych, włączając motocykle
zakwaterowanie i gastronomia	działalność związana z zakwaterowaniem i usługami gastronomicznymi
obsługa rynku nieruchomości	działalność związana z obsługą rynku nieruchomości
administrowanie i działalność wspierająca	działalność w zakresie usług administrowania i działalność wspierająca
działy	
produkcja wyrobów z drewna, korka, słomy i wikliny	produkcja wyrobów z drewna oraz korka z wyłączeniem mebli, produkcja wyrobów ze słomy i materiałów używanych do wyplatania
produkcja wyrobów z metali	produkcja metalowych wyrobów gotowych, z wyłączeniem maszyn i urządzeń
produkcja maszyn i urządzeń	produkcja maszyn i urządzeń, gdzie indziej niesklasyfikowana
produkcja pojazdów mechanicznych, przyczep i naczep	produkcja pojazdów samochodowych, przyczepi naczep, z wyłączeniem motocykli
budowa budynków	roboty budowlane związane ze wznoszeniem budynków
budowa obiektów inżynierii lądowej i wodnej	roboty związane z budową obiektów inżynierii lądowej i wodnej

Objaśnienia znaków umownych

Symbol	Opis
Kreska (–)	zjawisko nie wystąpiło.
Kropka (.)	zupełny brak informacji albo brak informacji wiarygodnych.
Znak (x)	wypełnienie pozycji jest niemożliwe lub niecelowe.
Znak (*)	oznacza, że dane zostały zmienione w stosunku do już opublikowanych.
Znak (Δ)	oznacza, że nazwy zostały skrócone w stosunku do obowiązującej klasyfikacji.

Dane charakteryzujące województwo opolskie można również znaleźć w publikacjach statystycznych wydawanych przez US w Opolu oraz w publikacjach ogólnopolskich GUS.

Przy publikowaniu danych US prosimy o podanie źródła.

Rynek pracy

W marcu 2018 r. **przeciętne zatrudnienie w sektorze przedsiębiorstw** wynosiło 101,8 tys. osób, tj. o 3,1% więcej niż przed rokiem. W kraju przeciętne zatrudnienie wynosiło 6205,3 tys. osób i było o 3,7% wyższe niż w marcu ub. roku.

Stopa bezrobocia rejestrowanego na koniec marca br. zarówno w województwie jak i w kraju była niższa niż przed rokiem i wyniosła odpowiednio: 7,0% wobec 8,9% oraz 6,6% wobec 8,0%.

W porównaniu z marcem ub. roku przeciętne zatrudnienie w sekcjach o największym udziale w zatrudnieniu wzrosło m.in. w administrowaniu i działalności wspierającej (o 9,5%), transporcie i gospodarce magazynowej (o 7,6%) oraz handlu; naprawie pojazdów samochodowych (o 6,4%), natomiast spadek odnotowano w budownictwie (o 7,1%).

Tablica 1. Przeciętne zatrudnienie w sektorze przedsiębiorstw

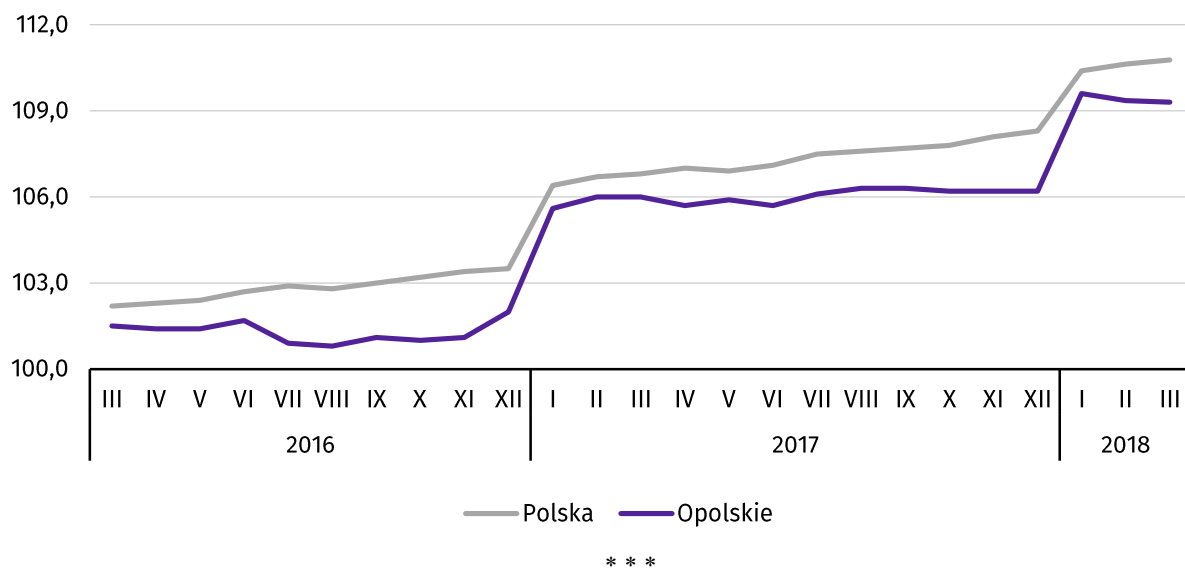
WYSZCZEGÓLNIENIE	III 2018		I-III 2018	
	w tys.	III 2017=100	w tys.	I-III 2017=100
OGÓŁEM	101,8	103,1	101,6	103,1
w tym:				
Przemysł	57,9	102,6	57,9	102,7
górnictwo i wydobywanie	0,8	98,8	0,8	98,6
przetwórstwo przemysłowe	53,2	102,9	53,2	102,9
wytwarzanie i zaopatrywanie w energię elektryczną, gaz, parę wodną i gorącą wodę ^a	1,1	98,6	1,1	98,3
dostawa wody; gospodarowanie ściekami i odpadami; rekultywacja	2,9	100,8	2,9	101,2
Budownictwo	6,7	92,9	6,7	92,6
Handel; naprawa pojazdów samochodowych ^a	15,3	106,4	15,3	106,6
Transport i gospodarka magazynowa	8,8	107,6	8,8	107,7
Zakwaterowanie i gastronomia ^a	1,9	119,4	1,9	119,3
Informacja i komunikacja	0,7	105,5	0,7	104,9
Obsługa rynku nieruchomości ^a	1,4	97,9	1,4	97,1
Działalność profesjonalna, naukowa i techniczna ^a	1,4	88,0	1,4	87,3
Administrowanie i działalność wspierająca ^a	4,5	109,5	4,4	107,6

^a Nie obejmuje działów: Badania naukowe i prace rozwojowe oraz Działalność weterynaryjna.

W porównaniu z lutym br. przeciętne zatrudnienie w sektorze przedsiębiorstw obniżyło się o 0,1%. W sekcjach o największym udziale w zatrudnieniu spadek odnotowano w handlu; naprawie pojazdów samochodowych (o 0,3%), przetwórstwie przemysłowym (o 0,2%) oraz budownictwie (o 0,1%). Wzrost zatrudnienia wystąpił w administrowaniu i działalności wspierającej (o 1,9%) oraz transporcie i gospodarce magazynowej (o 0,8%).

W okresie styczeń-marzec br. roku przeciętne zatrudnienie w sektorze przedsiębiorstw ukształtowało się na poziomie 101,6 tys. osób, tj. o 3,1% wyższym niż w analogicznym okresie ub. roku.

Wykres 1. Dynamika przeciętnego zatrudnienia w sektorze przedsiębiorstw
przeciętna miesięczna 2015=100

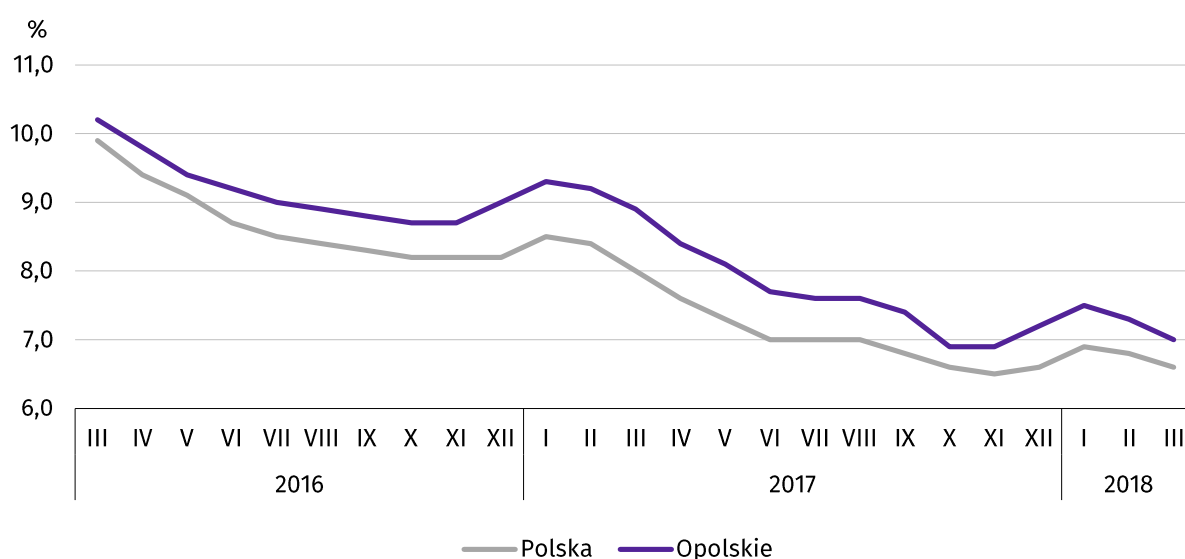


W końcu marca br. liczba **bezrobotnych zarejestrowanych** w urzędach pracy wyniosła 25,5 tys. osób i była o 6,9 tys. osób mniejsza (o 21,2%) niż w marcu ub. roku, a o 1,1 tys. osób (o 4,0%) w porównaniu z lutym 2018 r. Kobiety stanowiły 56,1% ogólnej liczby zarejestrowanych bezrobotnych (przed rokiem – 54,5%).

Tablica 2. Liczba bezrobotnych i stopa bezrobocia

WYSZCZEGÓLNIENIE	III 2017	2018	
		II	III
Bezrobotni zarejestrowani (stan w końcu miesiąca) w tys.	32,4	26,6	25,5
Bezrobotni nowo zarejestrowani (w ciągu miesiąca) w tys.	4,4	3,7	3,5
Bezrobotni wyrejestrowani (w ciągu miesiąca) w tys.	5,8	4,3	4,5
Stopa bezrobocia rejestrowanego (stan w końcu miesiąca) w %	8,9	7,3	7,0

Wykres 2. Stopa bezrobocia rejestrowanego
stan w końcu miesiąca

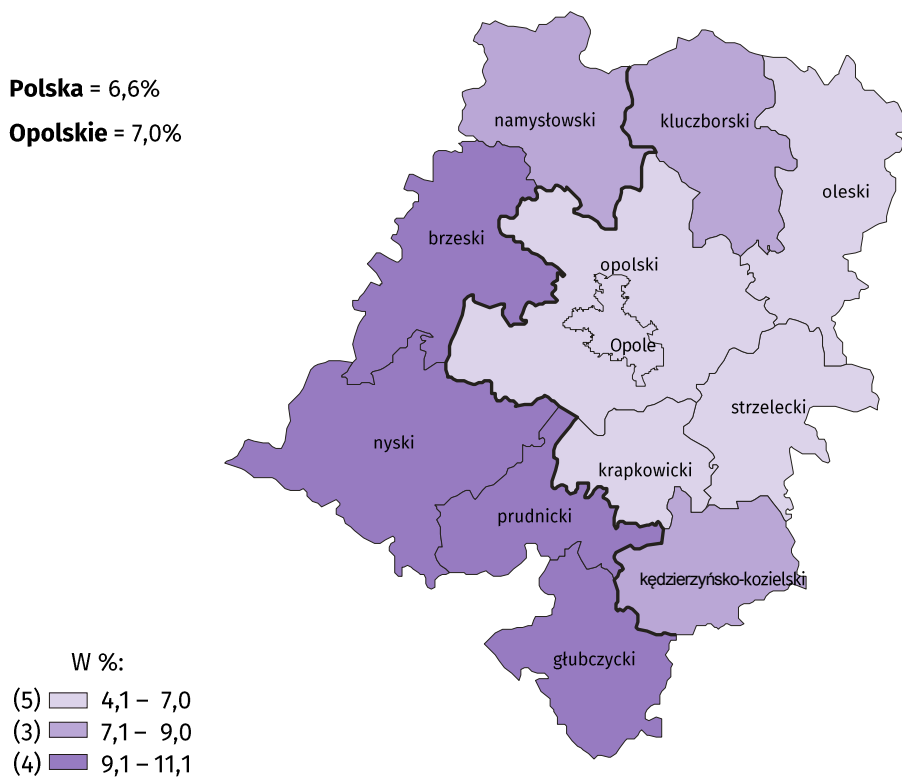


Stopa bezrobocia rejestrowanego na koniec marca br. ukształtowała się na poziomie 7,0% i była niższa o 1,9 p. proc. niż przed rokiem, a o 0,3 p. proc. w porównaniu z lutym 2018 r.

Województwo opolskie pod względem wysokości stopy bezrobocia uplasowało się na 9 miejscu w kraju (najwyższą pozycję zajmowało województwo wielkopolskie ze stopą bezrobocia równą 3,8%).

Do powiatów o najwyższej stopie bezrobocia należały: głubczycki (11,1% wobec 13,2% w marcu 2017 r.), prudnicki (9,5% wobec 12,8%), brzeski (9,4% wobec 12,6%) oraz nyski (9,4% wobec 12,6%), a o najniższej – m. Opole (4,1% wobec 5,1%). W skali roku stopa bezrobocia zmniejszyła się we wszystkich powiatach. Największy spadek odnotowano w powiecie prudnickim (o 3,3 p. proc.), a następnie w powiatach: brzeskim i nyskim (po 3,2 p. proc.).

Mapa 1. Stopa bezrobocia rejestrowanego według powiatów w 2018 r.
stan w końcu marca



W nawiasach podano liczbę powiatów.

W marcu br. w urzędach pracy **zarejestrowano** 3,5 tys. osób bezrobotnych, tj. o 21,8% mniej niż przed rokiem i o 5,5% mniej niż w lutym br. Udział osób rejestrujących się po raz kolejny w nowo zarejestrowanych ogółem w stosunku do marca ub. roku zmniejszył się o 2,3 p. proc. do 83,2%, zmniejszył się również udział absolwentów o 1,7 p. proc. (do 7,8%), osób dotychczas niepracujących o 1,4 p. proc. (do 8,3%) oraz zwolnionych z przyczyn dotyczących zakładu pracy o 0,2 p. proc. (do 3,6%).

Stopa napływu bezrobotnych do urzędów pracy (tj. *stosunek nowo zarejestrowanych do liczby cywilnej ludności aktywnej zawodowo*) wynosiła 0,9%.

W marcu br. z ewidencji bezrobotnych **wyrejestrowano** 4,5 tys. osób, tj. o 22,9% mniej niż w marcu ub. roku, a o 4,3% więcej w porównaniu z lutym 2018 r. Z tytułu podjęcia pracy (główniej przyczyny wyrejestrowania) z rejestru bezrobotnych wyłączono, podobnie jak przed rokiem, 2,2 tys. osób. Udział tej kategorii osób w ogólnej liczbie wyrejestrowanych zmniejszył się o 1,0 p. proc. w ujęciu rocznym i wynosił 49,3%. Zmniejszył się również udział osób, które rozpoczęły szkolenia lub staż (o 1,9 p. proc. do 15,3%), osób, które dobrowolnie zrezygnowały ze statusu bezrobotnego (o 1,1 p. proc. do 5,4%), osób, które nabyły prawa emerytalne lub rentowe (o 0,7 p. proc. do 0,4%) oraz osób, które nabyły prawo do świadczeń przedemerytalnych (o 0,2 p. proc. do 1,0%). Zwiększył się natomiast udział osób, które nie potwierdziły gotowości do podjęcia pracy (o 1,1 p. proc. do 15,1%).

Stopa odpływu bezrobotnych z urzędów pracy (tj. *stosunek liczby bezrobotnych wyrejestrowanych w danym miesiącu do liczby bezrobotnych na koniec poprzedniego miesiąca*) wynosiła 17,0%.

W końcu marca br. **bez prawa do zasiłku** pozostawało 22,0 tys. bezrobotnych i ich udział w liczbie bezrobotnych ogółem zmniejszył się w porównaniu z analogicznym miesiącem ub. roku o 0,6 p. proc. (do 86,3%).

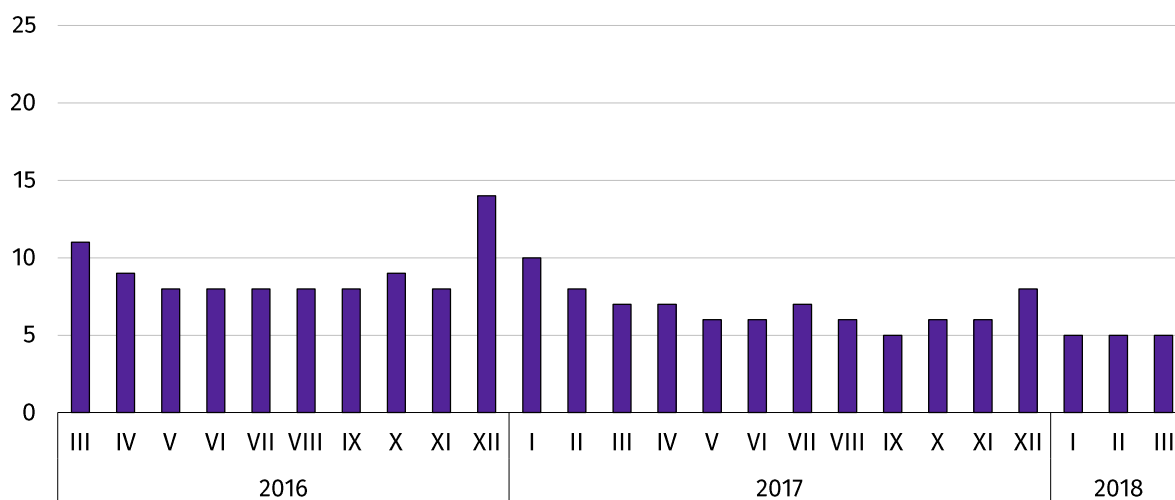
Bezrobotni będący **w szczególnej sytuacji na rynku pracy** w końcu marca br. stanowili 85,7% ogólnej liczby bezrobotnych (przed rokiem – 85,9%). Do bezrobotnych w szczególnej sytuacji na rynku pracy zaliczane są m.in. osoby długotrwale bezrobotne. Udział tych osób w liczbie zarejestrowanych ogółem zmniejszył się w skali roku o 0,9 p. proc. (do 52,2%).

Tablica 3. Wybrane kategorie bezrobotnych w szczególnej sytuacji na rynku pracy
stan w końcu miesiąca

BEZROBOTNI	III 2017	2018	
		II	III
	w % ogółem bezrobotnych		
Do 30 roku życia	25,8	25,6	25,2
w tym do 25 roku życia	12,1	11,8	11,5
Długotrwale	53,1	51,6	52,2
Powyżej 50 roku życia	32,7	31,7	32,0
Korzystający ze świadczeń z pomocy społecznej	2,8	2,1	2,4
Posiadający co najmniej jedno dziecko do 6 roku życia	18,6	21,1	21,6
Posiadający co najmniej jedno dziecko niepełnosprawne do 18 roku życia	0,4	0,5	0,4
Niepełnosprawni	7,1	7,3	7,4

W porównaniu z marcem ub. roku zmniejszył się udział osób bezrobotnych powyżej 50 roku życia (o 0,7 p. proc. do 32,0%), osób do 30 roku życia (o 0,6 p. proc. do 25,2%) oraz osób korzystających ze świadczeń pomocy społecznej (o 0,4 p. proc. do 2,4%). Zwiększył się natomiast udział osób posiadających co najmniej jedno dziecko do 6 roku życia (o 3,0 p. proc. do 21,6%) oraz osób niepełnosprawnych (o 0,3 p. proc. do 7,4%). Udział osób posiadających co najmniej jedno dziecko niepełnosprawne do 18 roku życia utrzymał się na poziomie z marca 2017 r. i wyniósł 0,4%.

Wykres 3. Bezrobotni na 1 ofertę pracy
stan w końcu miesiąca



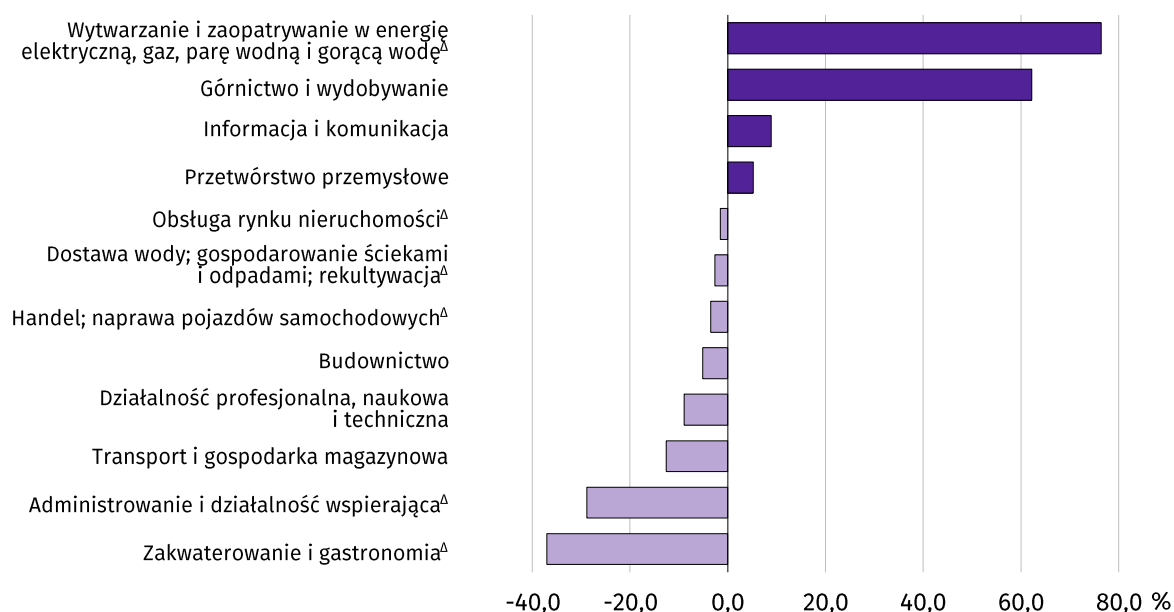
W marcu br. do urzędów pracy zgłoszono 5,4 tys. **ofert zatrudnienia**, tj. więcej o 0,3 tys. niż przed rokiem i o 0,1 tys. niż w lutym 2018 r. W końcu marca br. na 1 ofertę pracy przypadało 5 bezrobotnych (przed rokiem – 7, przed miesiącem – 5).

Wynagrodzenia

W marcu 2018 r. **przeciętne miesięczne wynagrodzenie brutto w sektorze przedsiębiorstw** wynosiło 4341,64 zł i było o 5,0% wyższe niż w analogicznym miesiącu ub. roku. W kraju przeciętne miesięczne wynagrodzenie brutto w omawianym okresie wynosiło 4886,56 zł i wzrosło o 6,7% w porównaniu z marcem ub. roku.

W odniesieniu do przeciętnego wynagrodzenia w sektorze przedsiębiorstw w województwie w marcu br. wyższe wynagrodzenie otrzymywali zatrudnieni m.in. w sekcjach: wytwarzanie i zaopatrywanie w energię elektryczną, gaz, parę wodną i gorącą wodę (o 76,4%), górnictwo i wydobywanie (o 62,2%) oraz informacja i komunikacja (o 8,9%). Wynagrodzenie brutto niższe od przeciętnego w województwie wystąpiło m.in. w zakwaterowaniu i gastronomii (o 37,0%), administrowaniu i działalności wspierającej (o 28,8%) oraz transporcie i gospodarce magazynowej (o 12,6%).

Wykres 4. Odchylenia względne przeciętnych miesięcznych wynagrodzeń brutto od średniego wynagrodzenia w sektorze przedsiębiorstw w województwie w marcu 2018 r.



W porównaniu z marcem ub. roku wzrost przeciętnego wynagrodzenia odnotowano m.in. w sekcjach: górnictwo i wydobywanie (o 45,4%), zakwaterowanie i gastronomia (o 13,3%) oraz transport i gospodarka magazynowa (o 12,4%). Spadek wynagrodzenia odnotowano m.in. w administrowaniu i działalności wspierającej (o 35,5%) oraz informacji i komunikacji (o 0,6%).

W odniesieniu do lutego br. przeciętne miesięczne wynagrodzenie brutto było wyższe o 6,1%. Wzrost wynagrodzenia odnotowano m.in. w sekcjach: wytwarzanie i zaopatrywanie w energię elektryczną, gaz, parę wodną i gorącą wodę (o 50,8%), górnictwo i wydobywanie (o 35,3%) oraz zakwaterowanie i gastronomia (o 9,6%). Przeciętne miesięczne wynagrodzenie brutto obniżyło się m.in. w działalności profesjonalnej, naukowej i technicznej (o 0,4%).

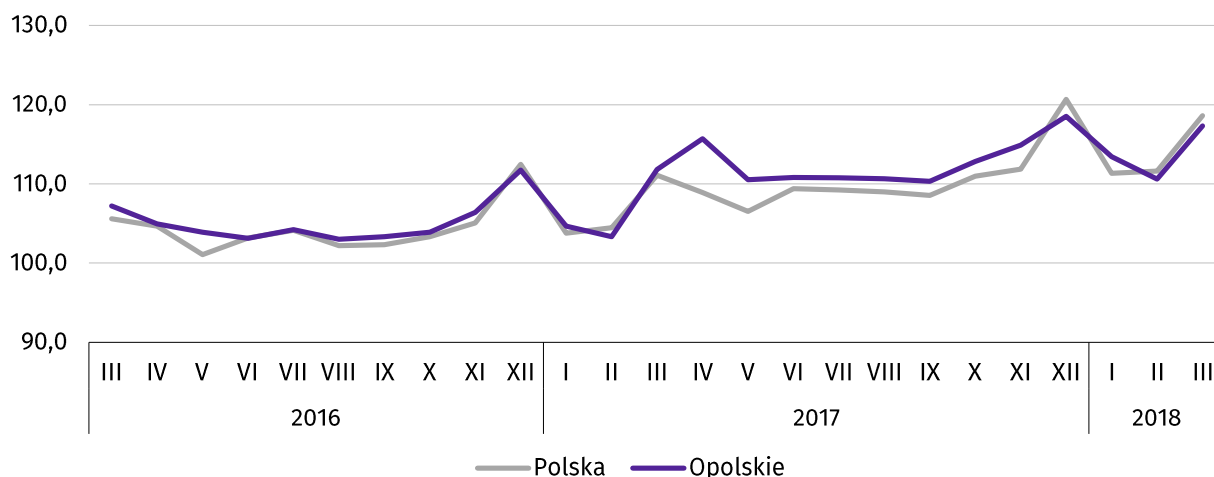
Tablica 4. Przeciętne miesięczne wynagrodzenia brutto w sektorze przedsiębiorstw

WYSZCZEGÓLNIENIE	III 2018		I–III 2018	
	w zł	III 2017=100	w zł	I–III 2017=100
OGÓŁEM	4341,64	105,0	4221,78	106,8
w tym:				
Przemysł	4640,54	107,5	4457,22	108,0
górnictwo i wydobywanie	7042,52	145,4	5938,13	121,0
przetwórstwo przemysłowe	4569,13	107,4	4404,22	108,2
wytwarzanie i zaopatrywanie w energię elektryczną, gaz, parę wodną i gorącą wodę ^Δ	7658,07	104,7	6737,08	104,9
dostawa wody; gospodarowanie ściekami i odpadami; rekultywacja	4226,85	101,1	4215,52	102,6
Budownictwo	4119,73	103,8	4189,67	106,1
Handel; naprawa pojazdów samochodowych ^Δ	4188,15	106,0	4137,60	107,4
Transport i gospodarka magazynowa	3794,44	112,4	3702,19	111,3
Zakwaterowanie i gastronomia ^Δ	2735,73	113,3	2696,36	112,7
Informacja i komunikacja	4727,43	99,4	4710,48	101,9
Obsługa rynku nieruchomości ^Δ	4278,09	107,7	4084,26	108,3
Działalność profesjonalna, naukowa i techniczna ^a	3954,30	107,4	3966,38	106,0
Administrowanie i działalność wspierająca ^Δ	3089,27	64,5	3079,53	85,1

^a Nie obejmuje działań: Badania naukowe i prace rozwojowe oraz Działalność weterynaryjna.

W okresie styczeń–marzec br. przeciętne miesięczne wynagrodzenie brutto w sektorze przedsiębiorstw wynosiło 4221,78 zł i było o 6,8% wyższe niż w analogicznym okresie ub. roku. Wzrost odnotowano m.in. w górnictwie i wydobywaniu (o 21,0%), zakwaterowaniu i gastronomii (o 12,7%) oraz transporcie i gospodarce magazynowej (o 11,3%). Spadek wynagrodzenia wystąpił w administrowaniu i działalności wspierającej (o 14,9%).

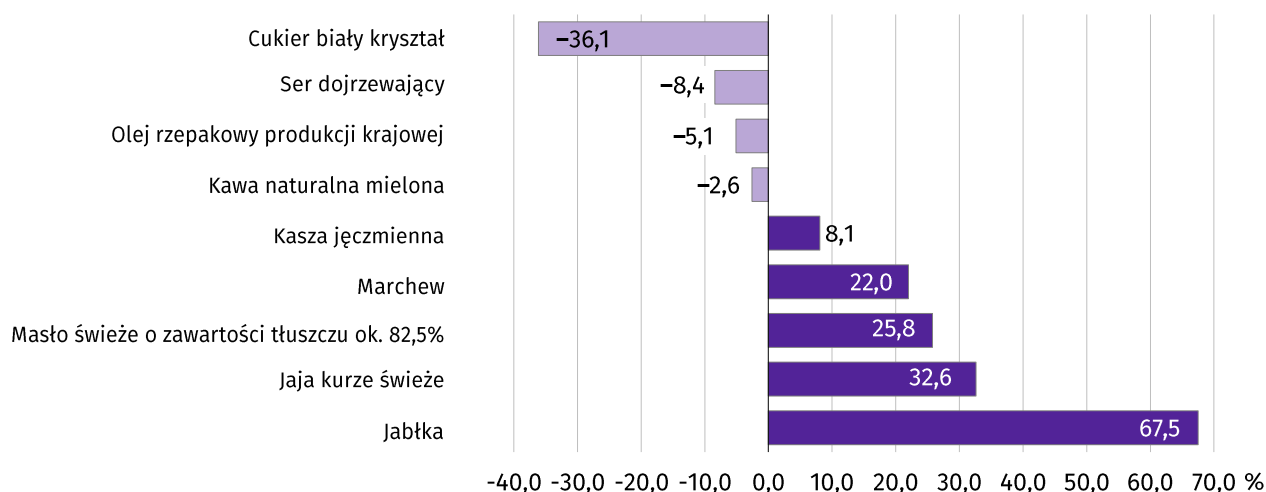
Wykres 5. Dynamika przeciętnego miesięcznego wynagrodzenia brutto w sektorze przedsiębiorstw
przeciętna miesięczna 2015=100



Ceny detaliczne

W marcu br. ceny większości rozpatrywanych artykułów żywnościowych były wyższe niż w analogicznym okresie ub. roku. W grupie „pieczywo i produkty zbożowe” więcej należało zapłacić za kaszę jęczmienną, ryż oraz chleb pszenno-żytni (odpowiednio: o 8,1%, o 7,9% i o 7,4%), niższa była natomiast cena bułki pszennej oraz mąki pszennej (odpowiednio: o 2,0% i o 1,9%).

Wykres 6. Zmiany cen detalicznych wybranych artykułów żywnościowych w marcu 2018 r.
(wzrost/spadek w stosunku do analogicznego okresu roku poprzedniego)



W grupie „mięso i jego przetwory” w porównaniu z marcem ub. roku droższe było mięso wołowe bez kości – z udźcą, kurczęta patroszone, mięso wołowe z kością – rostbef oraz mięso wieprzowe bez kości – schab środkowy (odpowiednio: o 8,7%, o 5,1%, o 4,3% i o 1,1%). Wśród badanych wędlin wzrost ceny dotyczył kielbasy wędzonej, szynki wieprzowej gotowanej oraz kielbasy suszonej (odpowiednio: o 8,4%, o 6,7% i o 6,1%).

W skali roku cena filetów mrożonych z morskczuka spadła o 1,0%.

W grupie „mleko, sery i jaja” w marcu br. w porównaniu z analogicznym okresem ub. roku najwyższy wzrost ceny odnotowano dla jaj kurzych świeżych (o 32,6%). Więcej płacono również za śmietanę o zawartości tłuszczu 18% oraz mleko krowie spożywcze o zawartości tłuszczu 2–2,5% (odpowiednio: o 15,7% i o 3,8%). Mniej należało zapłacić za ser dojrzewający (o 8,4%), natomiast cena mleka krowiego spożywczego o zawartości tłuszczu 3–3,5%, sterylizowanego oraz sera twarogowego półtłustego pozostała bez zmian.

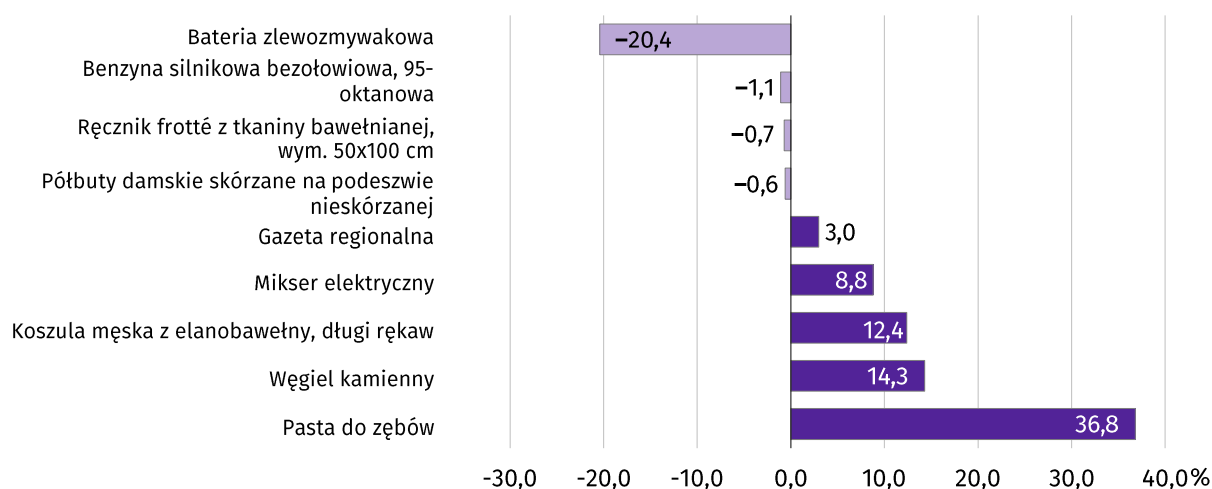
W grupie „owoce i warzywa” w odniesieniu do marca ub. roku wzrosła cena jabłek, marchwi, cytryn oraz cebuli (odpowiednio: o 67,5%, o 22,0%, o 2,5% i o 1,4%), natomiast tańsze były ziemniaki oraz pomarańcze (odpowiednio: o 3,4% i o 2,3%).

Wśród pozostałych artykułów żywnościowych wzrost cen objął herbatę czarną, liściastą, sok jabłkowy oraz czekoladę mleczną (odpowiednio: o 9,4%, o 4,5% i o 2,6%). Konsumenci płacili mniej za cukier biały kryształ oraz kawę naturalną mieloną (odpowiednio: o 36,1% i o 2,6%).

W grupie „oleje i pozostałe tłuszcze” wyższa niż w marcu ub. roku okazała się cena masła świeżego o zawartości tłuszczu ok. 82,5% (o 25,8%), natomiast zmniejszyła się cena oleju rzepakowego produkcji krajowej oraz margaryny (odpowiednio: o 5,1% i o 1,9%).

Wykres 7. Zmiany cen detalicznych wybranych towarów nieżywnościowych i usług konsumpcyjnych w marcu 2018 r.

(wzrost/spadek w stosunku do analogicznego okresu roku poprzedniego)



W grupie towarów i usług związanych z użytkowaniem mieszkania w porównaniu z marcem ub. roku zanotowano wzrost opłat za ciepłą wodę (o 1,0%), natomiast cena za zaopatrzenie w zimną wodę z miejskiej sieci wodociągowej pozostała bez zmian. Wyższa niż przed rokiem była cena węgla kamiennego (o 14,3%), natomiast spadła opłata za centralne ogrzewanie lokali mieszkalnych (o 2,2%). W skali roku nie zmieniła się cena wywozu śmieci segregowanych i nie-segregowanych w budynkach wielorodzinnych.

W zakresie transportu w marcu br. w porównaniu z analogicznym okresem ub. roku spadła cena benzyny silnikowej bezołowiowej, 95-oktanowej oraz oleju napędowego (po 1,1%). Spadek cen paliwa nie wpłynął na poziom cen przejazdu taksówką osobową, taryfa dzienna oraz biletu normalnego na przejazd jednorazowy autobusem miejskim, które nie uległy zmianie.

W grupie „odzież i obuwie” w porównaniu z marcem ub. roku więcej należało zapłacić za koszulę męską z elanobawełny, długi rękaw oraz rajstopy damskie gładkie, 15 den (odpowiednio: o 12,4% i o 0,4%). Na przestrzeni roku wzrosła cena męskich półbutów skórzanych na podeszwie nieskórzanej (o 5,6%), natomiast spadła cena półbutów damskich (o 0,6%).

W ujęciu rocznym wzrosła opłata za wizytę u lekarza specjalisty (o 1,5%). Zwiększyły się również ceny związane z kulturą; bilet do kina był droższy o 0,7%. Wyższa niż przed rokiem była cena gazety regionalnej (o 3,0%).

W zakresie sprzętu RTV i AGD w stosunku do marca ub. roku nastąpił wzrost ceny miksera elektrycznego oraz kuchni mikrofalowej o pojemności 16–20 l (odpowiednio: o 8,8% i o 1,8%).

Rolnictwo

W marcu br. średnia temperatura powietrza dla stacji Opole ukształtowała się na poziomie 1,8°C, przy czym maksymalna temperatura wyniosła 15,8°C, a minimalna minus 15,9°C. W omawianym miesiącu odnotowano 10 dni z opadami atmosferycznymi, których suma wyniosła 19,4 mm. W marcu br. wystąpiły 4 dni z pokrywą śnieżną o maksymalnej grubości 3 cm.

Tablica 5. Skup zbóż^a

WYSZCZEGÓLNIENIE	VII 2017–III 2018		III 2018		
	w tys. t	analogiczny okres roku poprzedniego=100	w tys. t	III 2017=100	II 2018=100
Ziarno zbóż podstawowych ^b	763,5	101,3	43,9	79,6	102,2
w tym:					
pszenica	641,0	98,2	38,9	78,6	103,9
żyto	8,1	85,3	0,4	32,0	145,0

^a Bez skupu realizowanego przez osoby fizyczne. ^b Obejmuje: pszenicę, żyto, jęczmień, owies, pszenżyto; łącznie z mieszankami zbożowymi, bez ziarna siewnego.

W okresie lipiec 2017–marzec 2018 r. **skup zbóż podstawowych (z mieszankami zbożowymi, bez ziarna siewnego)** ukształtował się na poziomie 763,5 tys. t i był wyższy o 1,3% od notowanego w analogicznym okresie roku poprzedniego. W omawianym okresie skupiono 641,0 tys. t pszenicy (tj. o 1,8% mniej niż przed rokiem) i 8,1 tys. t żyta (tj. o 14,7% mniej niż w tym samym okresie roku poprzedniego).

W marcu br. skupiono łącznie 43,9 tys. t zbóż podstawowych (z mieszankami zbożowymi, bez ziarna siewnego), tj. mniej o 20,4% w porównaniu z analogicznym okresem 2017 r., a więcej o 2,2% w relacji do lutego br. Największy udział w skupie zbóż miała pszenica, która stanowiła 88,6% skupu zbóż podstawowych. Skup pszenicy w marcu br. osiągnął poziom 38,9 tys. t i był niższy o 21,4% niż rok wcześniej, a więcej o 3,9% w porównaniu z lutym br.

Tablica 6. Skup podstawowych produktów zwierzęcych^a

WYSZCZEGÓLNIENIE	I–III 2018		III 2018		
	w tys. t	I–III 2017=100	w tys. t	III 2017=100	II 2018=100
Żywiec rzeźny ^b	26,9	108,2	9,3	101,2	115,9
w tym:					
bydło (bez cieląt)	0,4	77,2	0,2	65,3	168,0
trzoda chlewna	14,8	110,7	5,2	108,2	117,4
drób	11,6	106,6	4,0	95,4	112,7
Mleko ^c	68,3	104,9	23,7	104,2	111,4

^a Bez skupu realizowanego przez osoby fizyczne. ^b Obejmuje: bydło, cielęta, trzodę chlewną, owce, konie i drób; w wadze żywej. ^c W milionach litrów.

W okresie styczeń–marzec br. skupiono 26,9 tys. t żywca rzeźnego (w wadze żywej) tj. o 8,2% więcej niż w tym samym okresie 2017 r. W stosunku do danych notowanych przed rokiem wyższy był skup żywca wieprzowego (o 10,7%) i drobiowego (o 6,6%), a niższy żywca wołowego (o 22,8%).

W marcu br. skup żywca rzeźnego (w wadze żywej) wyniósł 9,3 tys. t i był wyższy o 1,2% niż przed rokiem i o 15,9% w porównaniu z lutym br. W omawianym miesiącu producenci rolni dostarczyli do skupu 5,2 tys. t żywca wieprzowego, 4,0 tys. t żywca drobiowego i 0,2 tys. t żywca wołowego.

W ujęciu rocznym odnotowano wzrost skupu żywca wieprzowego (o 8,2%), a spadek żywca wołowego i drobiowego (odpowiednio: o 34,7% i o 4,6%). W odniesieniu do lutego br. wyższy był skup żywca wołowego, wieprzowego i drobiowego (odpowiednio: o 68,0%, o 17,4% i o 12,7%).

W okresie styczeń–marzec br. skupiono 68,3 mln l **mleka**, tj. o 4,9% więcej niż przed rokiem.

W marcu br. skup mleka ukształtował się na poziomie 23,7 mln l i był wyższy o 4,2% w ujęciu rocznym i o 11,4% w relacji do lutego br.

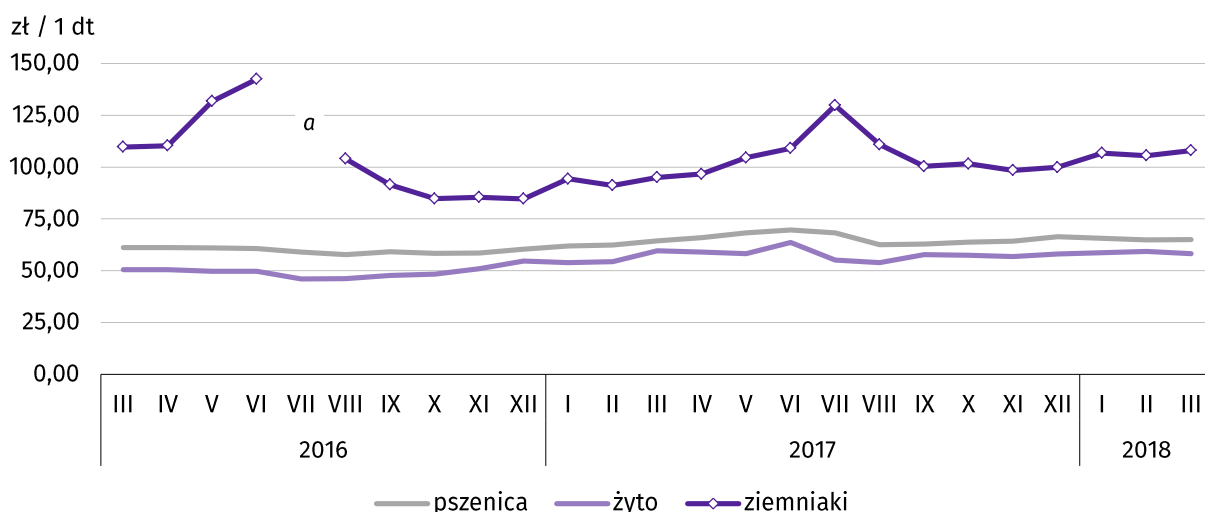
Tablica 7. Przeciętne ceny podstawowych produktów rolnych

WYSZCZEGÓLNIENIE	Ceny w skupie					Ceny na targowiskach				
	III 2018			I-III 2018		III 2018			I-III 2018	
	zł	III 2017= =100	II 2018= =100	zł	I-III 2017=100	zł	III 2017= =100	II 2018= =100	zł	I-III 2017=100
Ziarno zbóż ^a za 1 dt:										
pszenica	65,05	101,0	100,4	65,14	103,7	90,00	100,8	104,1	89,76	101,2
żyto	58,18	97,7	98,1	58,63	101,3	.	x	x	.	x
Ziemniaki ^b za 1 dt	51,02	94,3	104,5	48,54	92,3	108,00	113,7	102,4	106,77	114,2
Żywiec rzeźny za 1 kg wagi żywej:										
w tym:										
bydło (bez cieląt)	6,67	108,5	104,3	6,75	106,2	.	x	x	.	x
trzoda chlewna	4,93	91,1	101,3	4,75	88,2	.	x	x	.	x
drób	3,50	95,9	97,9	3,44	100,9	.	x	x	.	x
Mleko za 1 hl	135,82	102,1	98,0	139,79	104,6	.	x	x	.	x

a W skupie bez ziarna siewnego. b Na targowiskach jadalne późne.

W marcu br. za 1 dt zbóż podstawowych (z mieszankami zbożowymi, bez ziarna siewnego) płacono średnio 64,92 zł, tj. więcej o 1,2% niż przed rokiem i o 0,4% w odniesieniu do lutego br. W omawianym miesiącu w punktach skupu za 1 dt jęczmienia płacono 67,07 zł, pszenicy 65,05 zł, a żyta 58,18 zł. W ujęciu rocznym ceny skupu jęczmienia i pszenicy były wyższe (odpowiednio: o 5,8% i o 1,0%), natomiast niższe żyta (o 2,3%). W porównaniu z lutym br. wyższe były ceny skupu pszenicy i jęczmienia (po 0,4%), natomiast niższe żyta (o 1,9%). W okresie styczeń-marzec br. za 1 dt jęczmienia w punktach skupu płacono średnio 66,97 zł, pszenicy 65,14 zł, a żyta 58,63 zł. W stosunku do analogicznego okresu 2017 r. wyższe były średnie ceny jęczmienia, pszenicy i żyta (odpowiednio: o 8,7%, o 3,7% i o 1,3%).

Wykres 8. Przeciętne ceny skupu zbóż i targowiskowe ceny ziemniaków



a Brak notowań cen ziemniaków późnych.

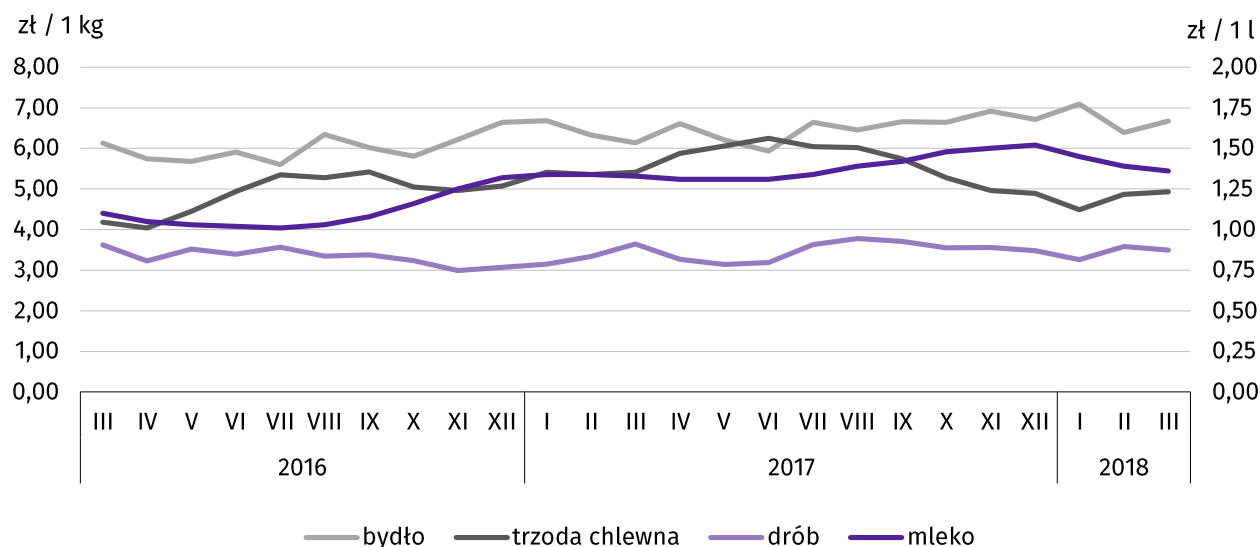
W marcu br. w skupie za 1 dt ziemniaków płacono 51,02 zł, a na targowiskach 108,00 zł. Cena ziemniaków w punktach skupu była niższa o 5,7% w odniesieniu do marca 2017 r., natomiast wyższa o 4,5% w stosunku do lutego br. Na targowiskach notowano wyższą cenę ziemniaków w ujęciu rocznym (o 13,7%) i w ujęciu miesięcznym (o 2,4%).

W omawianym miesiącu w skupie za 1 kg żywca wołowego płacono 6,67 zł, żywca wieprzowego 4,93 zł, a żywca drobiowego 3,50 zł. Ceny skupu żywca wołowego były wyższe niż rok wcześniej (o 8,5%), a żywca wieprzowego

i drobiowego niższe (odpowiednio: o 8,9% i o 4,1%). W relacji do lutego br. odnotowano wyższe ceny skupu żywca wołowego i wieprzowego (odpowiednio: o 4,3% i o 1,3%), a niższe ceny skupu żywca drobiowego (o 2,1%).

W okresie styczeń–marzec br. w punktach skupu za 1 kg żywca wołowego płacono średnio 6,75 zł, żywca wieprzowego 4,75 zł, a żywca drobiowego 3,44 zł. W odniesieniu do analogicznego okresu 2017 r. wzrosły ceny skupu żywca wołowego i drobiowego (odpowiednio: o 6,2% i o 0,9%), natomiast żywca wieprzowego spadły (o 11,8%).

Wykres 9. Przeciętne ceny skupu żywca i mleka



W marcu br. cena 1 hl mleka w punktach skupu wynosiła 135,82 zł, tj. więcej o 2,1% niż przed rokiem, a mniej o 2,0% w stosunku do lutego br.

Średnia cena skupu mleka w okresie styczeń–marzec br. ukształtowała się na poziomie 139,79 zł/hl i była wyższa o 4,6% w porównaniu z analogicznym okresem 2017 r.

Przemysł i budownictwo

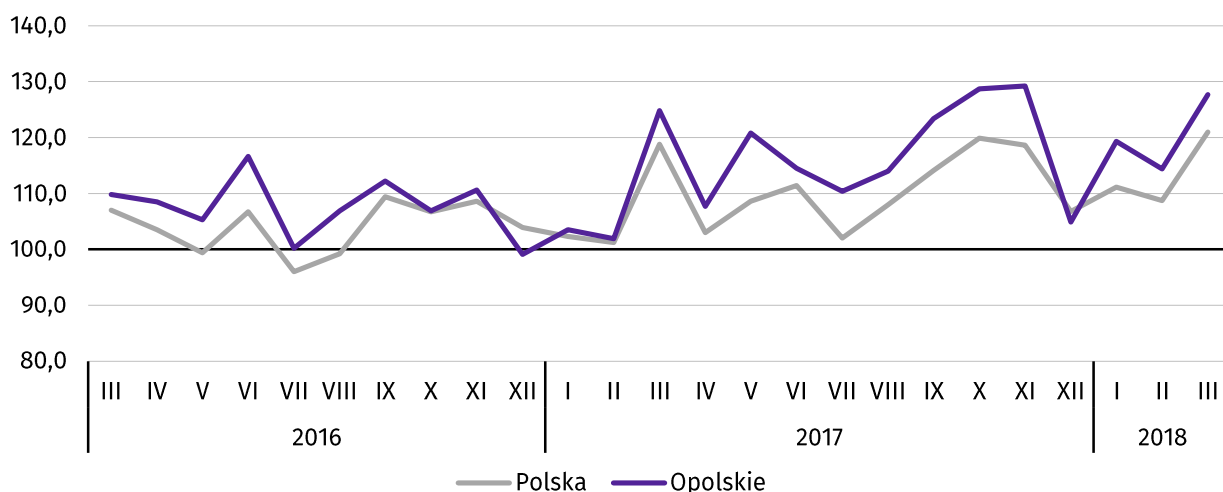
W marcu br. **produkcja sprzedana przemysłu** osiągnęła wartość (w cenach bieżących) 2562,2 mln zł i była (w cenach stałych) wyższa o 2,3% niż przed rokiem i o 11,7% w odniesieniu do lutego br. (w kraju odpowiednio: o 1,8% i o 11,4%).

Odnotowano wzrost **produkcji budowlano-montażowej** (w cenach bieżących) zarówno w odniesieniu do marca ub. roku jak i do lutego br. (odpowiednio: o 87,6% i o 39,2%).

W ujęciu rocznym wzrost produkcji sprzedanej przemysłu odnotowano w wytwarzaniu i zaopatrywaniu w energię elektryczną, gaz, parę wodną i gorącą wodę (o 26,2%), dostawie wody; gospodarowaniu ściekami i odpadami; rekultywacji (o 2,3%) oraz przetwórstwie przemysłowym (o 2,2%). Spadek zanotowano w górnictwie i wydobywaniu (o 21,2%).

Wykres 10. Dynamika produkcji sprzedanej przemysłu

przeciętna miesięczna 2015=100; ceny stałe



Wyższy od zanotowanego w marcu 2017 r. poziom produkcji sprzedanej przemysłu odnotowano w 14 działach (spośród 28 występujących w województwie), a ich łączny udział w produkcji sprzedanej przemysłu ogółem wynosił 42,2%.

Uwzględniając działy o znaczącym udziale w produkcji sprzedanej przemysłu (powyżej 10%) wzrost w odniesieniu do analogicznego miesiąca ub. roku odnotowano w produkcji wyrobów z metali (o 29,4%).

Dominujące działy zapewniały miejsca pracy dla 29,9% ogółu zatrudnionych w przemyśle.

Tablica 8. Dynamika (w cenach stałych) i struktura (w cenach bieżących) produkcji sprzedanej przemysłu

WYSZCZEGÓLNIENIE	III 2018	I-III 2018	
	analogiczny okres roku poprzedniego=100	w odsetkach	
OGÓŁEM	102,3	110,2	100,0
Górnictwo i wydobywanie	78,8	126,3	0,8
Przetwórstwo przemysłowe	102,2	110,5	95,4
w tym produkcja:			
artykułów spożywczych	92,9	99,9	15,5
wyrobów z drewna oraz korka, słomy i wikliny ^Δ	102,1	108,1	4,3
chemikaliów i wyrobów chemicznych	99,3	100,3	12,7
wyrobów z gumy i tworzyw sztucznych	98,6	106,0	5,1
wyrobów z pozostałych mineralnych surowców niemetalicznych	91,1	116,2	8,4
wyrobów z metali ^Δ	129,4	124,6	12,1
urządzeń elektrycznych	131,4	136,2	6,2
maszyn i urządzeń ^Δ	99,3	105,4	2,8
pojazdów samochodowych, przyczep i naczep ^Δ	103,6	123,8	10,4
mebli	98,6	107,5	2,2
Wytwarzanie i zaopatrywanie w energię elektryczną, gaz, parę wodną i gorącą wodę ^Δ	126,2	103,8	1,9
Dostawa wody; gospodarowanie ściekami i odpadami; rekultywacja ^Δ	102,3	98,4	1,9

W porównaniu z lutym br. wzrost produkcji sprzedanej przemysłu odnotowano w górnictwie i wydobywaniu (o 16,4%), przetwórstwie przemysłowym (o 11,9%) oraz dostawie wody; gospodarowaniu ściekami i odpadami; rekultywacji (o 10,0%). Spadek zanotowano w wytwarzaniu i zaopatrywaniu w energię elektryczną, gaz, parę wodną i gorącą wodę (o 0,6%).

Wydajność pracy w przemyśle, mierzona produkcją sprzedaną na 1 zatrudnionego, w marcu 2018 r. wynosiła (w cenach bieżących) 44,2 tys. zł i była (w cenach stałych) o 0,3% niższa niż przed rokiem, przy wyższym o 2,6% przeciętnym zatrudnieniu oraz wzroście przeciętnych miesięcznych wynagrodzeń brutto o 7,5%.

W okresie styczeń-marzec br. produkcja sprzedana przemysłu wynosiła (w cenach bieżących) 7280,7 mln zł i była (w cenach stałych) wyższa o 10,2% niż w analogicznym okresie ub. roku. Wzrost produkcji sprzedanej przemysłu odnotowano w górnictwie i wydobywaniu (o 26,3%), przetwórstwie przemysłowym (o 10,5%) oraz wytwarzaniu i zaopatrywaniu w energię elektryczną, gaz, parę wodną i gorącą wodę (o 3,8%). Spadek zanotowano w dostawie wody; gospodarowaniu ściekami i odpadami; rekultywacji (o 1,6%).

W marcu br. **produkcja sprzedana budownictwa** (w cenach bieżących) wynosiła 288,0 mln zł i była o 16,3% wyższa niż w marcu ub. roku.

Przeciętne zatrudnienie w budownictwie było o 7,1% niższe niż w marcu 2017 r., przy wzroście przeciętnego miesięcznego wynagrodzenia brutto o 3,8%.

Wydajność pracy w budownictwie, mierzona wartością produkcji sprzedanej budownictwa na 1 zatrudnionego w marcu br. wynosiła 42,7 tys. zł i była o 25,1% wyższa (w cenach bieżących) niż przed rokiem.

W okresie styczeń-marzec br. produkcja sprzedana budownictwa osiągnęła wartość 742,8 mln zł, tj. o 21,7% wyższą w porównaniu z analogicznym okresem ub. roku.

Produkcja budowlano-montażowa (w cenach bieżących) w marcu br. ukształtowała się na poziomie 167,8 mln zł i stanowiła 58,3% ogółu produkcji sprzedanej budownictwa. Zarówno w stosunku do marca ub. roku jak i do lutego br. produkcja budowlano-montażowa zwiększyła się (odpowiednio: o 87,6% i o 39,2%).

W skali roku odnotowano wzrost produkcji budowlano-montażowej w podmiotach, których podstawowym rodzajem działalności była budowa budynków oraz w jednostkach wykonujących roboty budowlane specjalistyczne, natomiast spadek w podmiotach specjalizujących się w budowie obiektów inżynierii lądowej i wodnej.

Tablica 9. Dynamika i struktura (w cenach bieżących) produkcji budowlano-montażowej

WYSZCZEGÓLNIENIE	III 2018	I- III 2018	
	analogiczny okres roku poprzedniego=100	w odsetkach	
OGÓŁEM	187,6	173,4	100,0
Budowa budynków ^A	3razy	229,1	62,5
Budowa obiektów inżynierii lądowej i wodnej ^A	76,0	123,3	11,3
Roboty budowlane specjalistyczne	117,7	123,3	26,1

W porównaniu z lutym br. wzrost produkcji zanotowano w podmiotach, których podstawowym rodzajem działalności była budowa budynków (o 56,6%) oraz w jednostkach wykonujących roboty budowlane specjalistyczne (o 17,8%), natomiast spadek w podmiotach specjalizujących się w budowie obiektów inżynierii lądowej i wodnej (o 1,4%).

W okresie styczeń-marzec br. produkcja budowlano-montażowa ukształtowała się na poziomie 388,8 mln zł, tj. o 73,4% wyższym od notowanego przed rokiem. W stosunku do analogicznego okresu ub. roku wzrost produkcji odnotowano we wszystkich działach budownictwa.

Budownictwo mieszkaniowe

W marcu 2018 r. w województwie opolskim w porównaniu z analogicznym miesiącem ub. roku zwiększyła się liczba mieszkań, na budowę których wydano pozwolenia lub dokonano zgłoszenia z projektem budowlanym, mieszkań, których budowę rozpoczęto oraz mieszkań oddanych do użytkowania (odpowiednio: o 110,9%, o 79,8% i o 40,4%).

Według wstępnych danych¹, w marcu br. w województwie **przekazano do użytkowania** 285 mieszkań, tj. o 82 więcej niż przed rokiem (o 40,4%). W kraju oddano o 12,0% mieszkań więcej niż w analogicznym miesiącu ub. roku.

W województwie opolskim w badanym miesiącu mieszkania zostały przekazane w budownictwie: indywidualnym i społecznym czynszowym – po 115 (40,4% ogólnej liczby oddanych mieszkań) oraz przeznaczonym na sprzedaż lub wynajem – 55 (19,3%). Przed rokiem mieszkania do użytkowania oddano w budownictwie indywidualnym – 106 (52,2%) oraz przeznaczonym na sprzedaż lub wynajem – 97 (47,8%). W marcu br. nie oddano do użytkowania nowych mieszkań spółdzielczych, komunalnych i zakładowych. Mieszkania oddane do użytkowania w województwie opolskim stanowiły 1,9% mieszkań oddanych w kraju.

Tablica 10. Liczba mieszkań oddanych do użytkowania w okresie styczeń-marzec 2018 r.

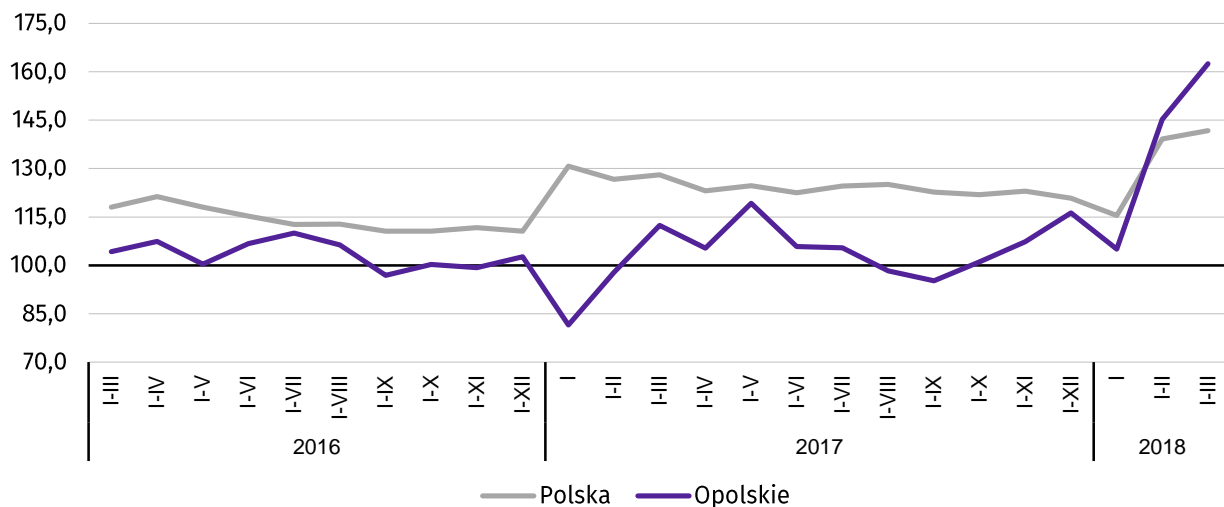
WYSZCZEGÓLNIENIE	Mieszkania oddane do użytkowania			Przeciętna powierzchnia użytkowa 1 mieszkania w m ²
	w liczbach bezwzględnych	w odsetkach	I-III 2017=100	
OGÓŁEM	619	100,0	144,6	114,9
Indywidualne	365	59,0	124,6	155,2
Przeznaczone na sprzedaż lub wynajem	132	21,3	97,8	62,3
Komunalne	7	1,1	x	61,7
Spółeczne czynszowe	115	18,6	x	50,6

¹Dane meldunkowe – mogą ulec zmianie po opracowaniu sprawozdań kwartalnych.

W okresie trzech miesięcy 2018 r. oddano do użytkowania 619 mieszkań, tj. o 44,6% więcej niż przed rokiem. W porównaniu z analogicznym okresem ub. roku wzrost liczby oddanych mieszkań odnotowano w budownictwie indywidualnym (o 24,6%). W omawianym okresie nie oddano do użytkowania nowych mieszkań spółdzielczych oraz zakładowych.

Wykres 11. Dynamika mieszkań oddanych do użytkowania

analogiczny okres 2015=100

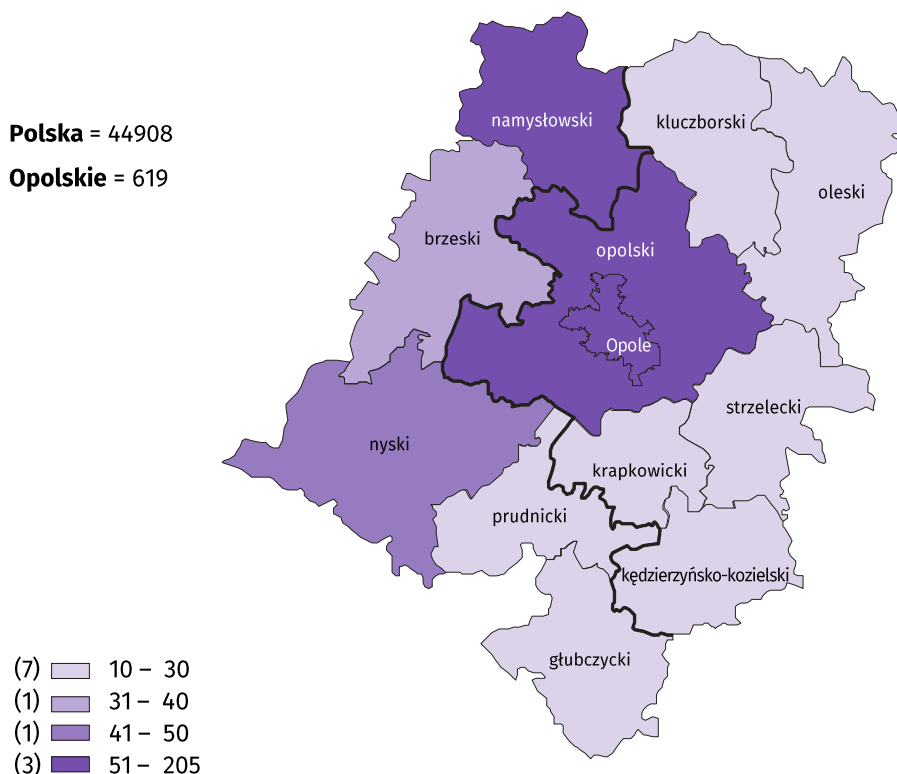


Przeciętna powierzchnia mieszkania oddanego do użytkowania w okresie styczeń-marzec br. wynosiła 114,9 m² i była o 6,4 m² mniejsza niż w analogicznym okresie ub. roku. Największe mieszkania wybudowali inwestorzy w budownictwie indywidualnym.

W okresie styczeń-marzec br. najczęściej mieszkań przekazano do użytkowania w m. Opolu (205) oraz w powiecie opolskim (110). Najmniej wybudowano w powiatach: prudnickim (10) i kędzierzyńsko-kozielskim (21).

Mieszkania o największej powierzchni użytkowej oddano w powiatach: strzeleckim (179,5 m²), prudnickim (177,5 m²) oraz opolskim (166,0 m²). Najmniejsze wybudowano w m. Opolu (63,4 m²) oraz powiecie namysłowskim (75,1 m²).

Mapa 2. Mieszkania oddane do użytkowania według powiatów w okresie styczeń-marzec 2018 r.



W marcu br. liczba mieszkań, na realizację **których wydano pozwolenia lub dokonano zgłoszenia z projektem budowlanym** wynosiła 289, tj. o 110,9% więcej niż w analogicznym miesiącu ub. roku. Z ogólnej liczby wydanych pozwoleń lub dokonanych zgłoszeń 51,9% dotyczyło mieszkań indywidualnych, a 48,1% przeznaczonych na sprzedaż lub wynajem.

W analizowanym miesiącu **rozpoczęto budowę** 374 mieszkań, tj. o 79,8% więcej niż w marcu ub. roku. Z ogólnej liczby mieszkań, których budowę rozpoczęto 61,2% dotyczyło mieszkań przeznaczonych na sprzedaż lub wynajem, a 38,8% indywidualnych.

Tablica 11. Liczba mieszkań, na budowę których wydano pozwolenia lub dokonano zgłoszenia z projektem budowlanym oraz mieszkań, których budowę rozpoczęto w okresie styczeń-marzec 2018 r.

WYSZCZEGÓLNIENIE	Mieszkania, na realizację których wydano pozwolenia lub dokonano zgłoszenia z projektem budowlanym			Mieszkania, których budowę rozpoczęto		
	w liczbach bezwzględnych	w odsetkach	I-III 2017=100	w liczbach bezwzględnych	w odsetkach	I-III 2017=100
OGÓŁEM	745	100,0	175,7	826	100,0	145,2
Indywidualne	315	42,3	x ^a	329	39,8	x ^a
Przeznaczone na sprzedaż lub wynajem	423	56,8	x ^a	497	60,2	x ^a
Komunalne	7	0,9	x	–	–	x

^a Zgodnie ze zmienionym zakresem form budownictwa, dynamiki w odniesieniu do analogicznego okresu roku ubiegłego będą prezentowane począwszy od stycznia 2019 r.

Rynek wewnętrzny

W marcu 2018 r. w województwie opolskim w ujęciu rocznym (w cenach bieżących) odnotowano wzrost **sprzedaży detalicznej**, a spadek **sprzedaży hurtowej**.

Sprzedaż detaliczna (zrealizowana przez przedsiębiorstwa handlowe i niehandlowe) była wyższa o 6,0% w porównaniu z analogicznym okresem 2017 r. W analizowanym okresie wzrost sprzedaży detalicznej wystąpił m.in. w grupach: prasa, książki, pozostała sprzedaż w wyspecjalizowanych sklepach (o 62,7%), paliwa stałe, ciekłe i gazowe (o 18,3%) oraz żywność, napoje i wyroby tytoniowe (o 9,8%). Największy spadek sprzedaży wystąpił m.in. w grupach: „pozostałe” (o 15,5%), tekstylia, odzież, obuwanie (o 12,7%) oraz meble, rtv, agd (o 5,3%).

Tablica 12. Dynamika i struktura (w cenach bieżących) sprzedaży detalicznej

WYSZCZEGÓLNIENIE	III 2018	I–III 2018	
	analogiczny okres roku poprzedniego = 100	w odsetkach	
OGÓŁEM^a	106,0	111,2	100,0
w tym:			
Pojazdy samochodowe, motocykle, części	98,4	123,6	29,9
Paliwa stałe, ciekłe i gazowe	118,3	119,6	9,5
Żywność, napoje i wyroby tytoniowe	109,8	103,7	22,6
Tekstylia, odzież, obuwanie	87,3	96,2	1,1
Meble, rtv, agd	94,7	96,1	7,4
Prasa, książki, pozostała sprzedaż w wyspecjalizowanych sklepach	162,7	119,7	8,9
Pozostałe	84,5	96,1	11,0

^a Grupowania przedsiębiorstw dokonano na podstawie Polskiej Klasyfikacji Działalności – PKD 2007, zaliczając przedsiębiorstwo do określonej kategorii według przeważającego rodzaju działalności, zgodnie z aktualnym w omawianym okresie stanem organizacyjnym. Odnotowane zmiany (wzrost/spadek) sprzedaży detalicznej w poszczególnych grupach rodzajów działalności przedsiębiorstw mogą zatem również wynikać ze zmiany przeważającego rodzaju działalności przedsiębiorstwa oraz zmian organizacyjnych. Nie ma to wpływu na dynamikę sprzedaży detalicznej ogółem.

W porównaniu z lutym br. sprzedaż detaliczna była wyższa o 5,8%. Najwyższy wzrost sprzedaży detalicznej zanotowano w grupach: tekstylia, odzież, obuwie (o 39,1%), żywność, napoje i wyroby tytoniowe (o 28,1%) oraz meble, rtv, agd (o 13,3%). Spadek natomiast wystąpił w grupie pojazdy samochodowe, motocykle, części (o 13,5%).

W okresie styczeń – marzec 2018 r. sprzedaż detaliczna zwiększyła się o 11,2% w skali roku. Największy wzrost odnotowano m.in. w przedsiębiorstwach z grupy: pojazdy samochodowe, motocykle, części (o 23,6%), prasa, książki, pozostała sprzedaż w wyspecjalizowanych sklepach (o 19,7%) oraz paliwa stałe, ciekłe i gazowe (o 19,6%). Spadek natomiast wystąpił w jednostkach z grupy: meble, rtv, agd, i „pozostałe” (po 3,9%) oraz w grupie tekstylia, odzież, obuwie (o 3,8%).

W kraju w porównaniu z marcem 2017 r. odnotowano wzrost sprzedaży detalicznej o 9,2%.

Sprzedaż hurtowa w przedsiębiorstwach handlowych w marcu br. była niższa niż przed rokiem o 3,1%, a w przedsiębiorstwach hurtowych o 0,8%. W odniesieniu do lutego 2018 r. odnotowano wzrost sprzedaży hurtowej odpowiednio: o 16,2% i o 18,1%.

W okresie styczeń – marzec 2018 r. w porównaniu z analogicznym okresem 2017 r. sprzedaż hurtowa w przedsiębiorstwach handlowych była wyższa o 5,5%, a w przedsiębiorstwach hurtowych o 8,0%.

Wybrane dane o województwie opolskim

WYSZCZEGÓLNIENIE		I	II	III	IV	V	VI	VII	VIII	IX	X	XI	XII
A – 2017													
B – 2018													
Ludność ^a w tys.	A	991,2	990,1
	B
Przeciętne zatrudnienie w sektorze przedsiębiorstw ^b w tys. osób	A	98,4	98,7	98,7	98,5	98,6	98,4	98,8	99,0	99,0	98,9	98,9	98,9
	B	102,1	101,8	101,8
analogiczny miesiąc poprzedniego roku = 100	A	104,7	104,5	104,4	104,3	104,4	103,8	105,2	105,4	105,2	105,1	105,0	104,1
	B	103,8	103,1	103,1
poprzedni miesiąc = 100	A	103,6	100,4	100,0	99,8	100,1	99,8	100,4	100,1	100,1	99,9	100,0	100,0
	B	103,2	99,7	99,9
Bezrobotni zarejestrowani (stan w końcu okresu) w tys. osób	A	34,0	33,8	32,4	30,7	29,4	28,0	27,6	27,4	26,7	25,0	25,0	26,1
	B	27,2	26,6	25,5
Stopa bezrobocia ^c (stan w końcu okresu) w %	A	9,3	9,2	8,9	8,4	8,1	7,7	7,6	7,6	7,4	6,9	6,9	7,2
	B	7,5	7,3	7,0
Oferty pracy (zgłoszone w ciągu miesiąca)	A	4831	5178	5077	4328	4973	4699	4471	5373	6137	4973	4450	4709
	B	6425	5361	5414
Liczba bezrobotnych na 1 ofertę pracy (stan w końcu okresu)	A	10	8	7	7	6	6	7	6	5	6	6	8
	B	5	5	5
Przeciętne miesięczne wynagrodzenia brutto w sektorze przedsiębiorstw ^b w zł	A	3873,11	3822,50	4136,74	4280,66	4090,02	4099,37	4098,07	4093,85	4082,17	4173,91	4251,06	4385,92
	B	4197,38	4091,40	4341,64
analogiczny miesiąc poprzedniego roku = 100	A	106,2	103,8	104,3	110,2	106,4	107,4	106,3	107,4	106,8	108,6	108,0	106,1
	B	108,4	107,0	105,0
poprzedni miesiąc = 100	A	93,7	98,7	108,2	103,5	95,5	100,2	100,0	99,9	99,7	102,2	101,8	103,2
	B	95,7	97,5	106,1
Wskaźnik cen:													
towarów i usług konsumpcyjnych ^d :													
analogiczny okres poprzedniego roku = 100	A	.	.	102,2	.	.	101,8	.	.	102,3	.	.	102,4
	B

^a Stan na koniec okresu. ^b W przedsiębiorstwach, w których liczba pracujących przekracza 9 osób. ^c Udział zarejestrowanych bezrobotnych w cywilnej ludności aktywnej zawodowo, szacowanej na koniec każdego miesiąca. ^d W kwartale.

Wybrane dane o województwie opolskim (cd.)

WYSZCZEGÓLNIENIE A – 2017 B – 2018		I	II	III	IV	V	VI	VII	VIII	IX	X	XI	XII
Wskaźnik cen (dok.):													
skupu ziarna zbóż:													
analogiczny miesiąc poprzedniego roku = 100	A	94,9	100,0	105,2	108,0	111,7	114,3	105,6	108,7	103,9	109,3	110,0	109,5
	B	106,2	104,0	101,2									
poprzedni miesiąc = 100	A	102,0	100,8	103,1	101,9	103,7	101,9	88,4	101,6	101,2	101,5	100,6	103,4
	B	98,9	98,7	100,4									
skupu żywca rzeźnego wołowego (bez cieląt):													
analogiczny miesiąc poprzedniego roku = 100	A	106,7	104,0	100,3	115,1	109,3	100,3	118,7	101,6	110,7	114,2	111,2	101,1
	B	106,2	101,1	108,5									
poprzedni miesiąc = 100	A	100,7	94,7	97,1	107,6	93,8	95,6	111,9	97,0	103,4	99,7	104,2	97,1
	B	105,7	90,1	104,3									
skupu żywca rzeźnego wieprzowego:													
analogiczny miesiąc poprzedniego roku = 100	A	137,2	130,1	129,4	145,4	136,2	126,5	112,9	113,9	106,0	104,6	100,0	96,4
	B	83,1	90,8	91,1									
poprzedni miesiąc = 100	A	106,7	99,2	100,9	108,8	103,0	103,2	96,6	99,7	95,4	92,0	93,9	98,6
	B	92,0	108,3	101,3									
Relacje cen skupu ^a żywca wieprzowego do cen targowiskowych żyta	A	x	x	x	x	x	x	x	x	x	x	x	x
	B	x	x	x									
Produkcja sprzedana przemysłu ^b (w cenach stałych):													
analogiczny miesiąc poprzedniego roku = 100	A	112,8	100,8	113,7	99,2	114,7	98,2	110,1	106,7	110,0	120,4	116,8	105,9
	B	115,3	112,3*	102,3									
poprzedni miesiąc = 100	A	104,4	98,5	122,5	86,2	112,2	94,8	96,4	103,3	108,2	104,3	100,4	81,2
	B	113,7	95,9*	111,7									
Produkcja budowlano-montażowa ^b (w cenach bieżących):													
analogiczny miesiąc poprzedniego roku = 100	A	94,9	104,6	121,8	98,9	97,7	120,4	134,2	111,6	112,0	127,2	126,8	111,2
	B	142,8	168,8	187,6									
poprzedni miesiąc = 100	A	33,7	128,7	125,3	123,9	90,7	124,7	105,4	85,8	131,6	106,9	90,7	126,3
	B	43,3	152,2	139,2									

^a Ceny bieżące bez VAT. ^b W przedsiębiorstwach, w których liczba pracujących przekracza 9 osób.

Wybrane dane o województwie opolskim (dok.)

WYSZCZEGÓLNIENIE		I	II	III	IV	V	VI	VII	VIII	IX	X	XI	XII
A – 2017													
B – 2018													
Mieszkania oddane do użytkowania (od początku roku)	A	97	225	428	509	719	786	887	1002	1188	1400	1667	2002
	B	125	334	619									
analogiczny okres poprzedniego roku = 100	A	104,3	105,1	107,8	98,1	118,8	99,1	95,9	92,5	98,3	100,8	108,0	113,2
	B	128,9	148,4	144,6									
Sprzedaż detaliczna towarów ^a (w cenach bieżących): analogiczny miesiąc poprzedniego roku = 100	A	118,6	114,2	115,6	110,0	125,8	121,6	117,4	114,4	120,8	121,2	110,7	106,6
	B	111,1	120,0	106,0									
poprzedni miesiąc = 100	A	81,1	99,7	119,8	94,7	111,5	94,0	97,8	110,9	97,9	99,5	94,6	110,9
	B	84,5	107,7	105,8									
Wskaźnik rentowności obrotu w przedsiębiorstwach ^b : brutto ^c w %	A	.	.	4,2	.	.	4,2	.	.	4,2	.	.	3,9
	B	.	.	.									
netto ^d w %	A	.	.	3,6	.	.	3,4	.	.	3,4	.	.	3,2
	B	.	.	.									
Nakłady inwestycyjne przedsiębiorstw ^b (ceny bieżące) w tys. zł	A	.	.	286034	.	.	651903	.	.	1012897	.	.	1483309
	B	.	.	.									
analogiczny okres poprzedniego roku = 100 (ceny bieżące)	A	x	x	111,3	x	x	106,9	x	x	102,6	x	x	105,9
	B	x	x	x									
Podmioty gospodarki narodowej ^e w rejestrze REGON (stan w końcu okresu)	A	100047	99937	100018	100059	100131	100177	100164	100277	100326	100492	100565	100590
	B	100337	100422	100574									
w tym spółki handlowe	A	7542	7572	7596	7612	7607	7631	7591	7603	7602	7608	7617	7643
	B	7671	7685	7709									
w tym z udziałem kapitału zagranicznego	A	1503	1507	1504	1498	1490	1492	1477	1476	1471	1461	1445	1435
	B	1430	1428	1432									

^a W przedsiębiorstwach, w których liczba pracujących przekracza 9 osób. ^b W przedsiębiorstwach, w których liczba pracujących przekracza 49 osób; dane są prezentowane narastająco. ^c Relacja wyniku finansowego brutto do przychodów z całokształtu działalności. ^d Relacja wyniku finansowego netto do przychodów z całokształtu działalności. ^e Bez osób prowadzących gospodarstwa indywidualne w rolnictwie.

Wybrane dane o podregionach i powiatach w województwie opolskim w 2018 r.
stan na koniec marca

WYSZCZEGÓLNIENIE	Zarejestrowani bezrobotni			Stopa bezrobocia ^a w %	Mieszkania oddane do użytkowania ^b (od początku roku)		Podmioty gospodarki narodowej ^c w rejestrze REGON	
	ogółem	z ogółem			ogółem	w tym budownictwo indywidualne	ogółem	w tym spółki handlowe
		kobiety	długotrwale bezrobotni					
WOJEWÓDZTWO	25505	14310	13320	7,0	619	365	100574	7709
Podregion nyski	11201	6086	5650	9,5	175	124	36680	1844
powiaty:								
Brzeski	2704	1569	1334	9,4	36	32	10059	550
Głubczycki	1762	1019	1072	11,1	30	26	4058	170
Namysłowski	1117	652	586	8,3	58	15	4372	251
Nyski	3961	1968	1773	9,4	41	41	13663	678
Prudnicki	1657	878	885	9,5	10	10	4528	195
Podregion opolski	14304	8224	7670	5,8	444	241	63894	5865
powiaty:								
Kędzierzyńsko-kozielski	2948	1707	1722	8,6	21	21	8926	706
Kluczborski	1656	987	915	7,8	29	19	6195	304
Krapkowicki	1510	990	829	5,6	25	18	4884	416
Oleski	1122	685	603	4,6	28	25	5567	291
Opolski	2697	1453	1414	6,8	110	109	11139	667
Strzelecki	1335	791	632	5,2	26	26	5317	353
Miasto na prawach powiatu – Opole	3036	1611	1555	4,1	205	23	21866	3128

^a Udział zarejestrowanych bezrobotnych w cywilnej ludności aktywnej zawodowo. ^b Dane wstępne. ^c Bez osób prowadzących gospodarstwa indywidualne w rolnictwie.

Opracowanie merytoryczne
Urząd Statystyczny w Opolu
ul. ks. Hugona Kołłątaja 5B
45-064 Opole

Kontakt:
tel: 77 423 01 10-11, 77 423 10 01
faks: 77 423 01 25
e-mail: SekretariatUSopl@stat.gov.pl



<http://opole.stat.gov.pl/>



[@opole_STAT](https://twitter.com/opole_STAT)



[@ GlownyUrzadStatystyczny](https://www.facebook.com/GlownyUrzadStatystyczny)

Powiązane opracowania

[Biuletyn statystyczny województwa opolskiego](#)

Temat dostępny w bazach danych

[Bank Danych Lokalnych](#)

[Dziedzinowe Bazy Wiedzy](#)

Ważniejsze pojęcia dostępne w słowniku

[Rynek Pracy](#)

[Wynagrodzenia](#)

[Ceny detaliczne](#)

[Rolnictwo](#)

[Przemysł](#)

[Budownictwo](#)

[Budownictwo mieszkaniowe](#)

[Rynek wewnętrzny](#)