

Komunikat o sytuacji społeczno-gospodarczej województwa opolskiego w lipcu 2018 r.

29.08.2018 r.
Nr 7/2018

- Przeciętne zatrudnienie w sektorze przedsiębiorstw w lipcu br. kształtowało się na poziomie 103,0 tys. osób i było o 4,2% wyższe niż przed rokiem (w lipcu ub. roku – o 5,2%). Stopa bezrobocia rejestrowanego na koniec lipca br. wyniosła 6,1% i była o 1,5 p. proc. niższa w porównaniu z lipcem ub. roku (przed rokiem – o 1,4 p. proc.).
- W lipcu br. przeciętne miesięczne wynagrodzenie brutto w sektorze przedsiębiorstw wynosiło 4383,21 zł i było o 7,0% wyższe niż w analogicznym miesiącu ub. roku (przed rokiem – o 6,3%).
- Ceny detaliczne większości rozpatrywanych artykułów żywnościowych w relacji do lipca ub. roku były wyższe. Konsumenci więcej płacili m.in. za marchew, herbatę czarną, liściastą, jaja kurze świeże oraz kaszę jęczmienną (odpowiednio: o 41,4%, o 29,6%, o 26,1% i o 9,5%). Spadek cen odnotowano m.in. dla cukru białego kryształ, sera dojrzewającego oraz mięsa wieprzowego bez kości – schab środkowy (odpowiednio: o 36,3%, o 4,9% i o 3,1%). W lipcu 2017 r. w porównaniu z analogicznym okresem 2016 r. ceny większości analizowanych artykułów były również wyższe. Konsumenci więcej płacili m.in. za masło świeże o zawartości tłuszczu ok. 82,5%, ser dojrzewający, jaja kurze świeże oraz cukier biały kryształ (odpowiednio: o 73,8%, o 14,1%, o 12,2% i o 10,9%).
- Na rynku rolnym w stosunku do lipca 2017 r. w skupie odnotowano wyższe ceny podstawowych gatunków zbóż (o 8,9%). Wzrosły również ceny skupu żywca drobiowego (o 2,2%), natomiast spadły ceny żywca wieprzowego i wołowego (odpowiednio: o 18,2% i o 5,6%). W skali roku zmniejszyła się cena skupu mleka (o 2,7%). W lipcu 2017 r. w porównaniu z analogicznym miesiącem 2016 r. wzrosły ceny skupu podstawowych gatunków zbóż (o 5,6%). W omawianym okresie zwiększyły się ceny skupu żywca wołowego, wieprzowego i drobiowego (odpowiednio: o 18,7%, o 12,9% i o 1,7%). W lipcu 2017 r. również ceny skupu mleka były o 31,8% wyższe niż rok.
- Produkcja sprzedana przemysłu (w cenach stałych) ukształtowała się na poziomie o 16,1% wyższym niż przed rokiem (w lipcu 2017 r. – o 10,1%). W ujęciu rocznym odnotowano wzrost produkcji budowlano-montażowej (w cenach bieżących) o 31,7% (w lipcu 2017 r. – o 34,2%).
- Liczba mieszkań oddanych do użytkowania była o 270,3% większa niż w lipcu ub. roku (w lipcu 2017 r. mniejsza o 23,5%). Najwięcej mieszkań przekazano w budownictwie przeznaczonym na sprzedaż lub wynajem.
- Sprzedaż detaliczna zrealizowana przez przedsiębiorstwa handlowe i niehandlowe była o 20,3% wyższa niż osiągnięta w lipcu 2017 r. (przed rokiem – o 17,4%). Sprzedaż hurtowa była wyższa w skali roku o 19,7% (przed rokiem – o 14,2%).
- W okresie styczeń–czerwiec 2018 r. wyniki finansowe badanych przedsiębiorstw niefinansowych uległy pogorszeniu w porównaniu z okresem styczeń–czerwiec 2017 r. (w analogicznym okresie 2017 r. były lepsze).
- Nakłady inwestycyjne poniesione przez przedsiębiorstwa w okresie styczeń–czerwiec 2018 r. były niższe o 3,7% niż osiągnięte w okresie styczeń–czerwiec 2017 r. (w analogicznym okresie 2017 r. były wyższe o 6,9%).

Spis treści

	<u>Strona</u>
Rynek pracy	4
Wynagrodzenia	7
Ceny detaliczne	9
Rolnictwo	11
Przemysł i budownictwo	13
Budownictwo mieszkaniowe	15
Rynek wewnętrzny	18
Wyniki finansowe przedsiębiorstw niefinansowych	19
Nakłady inwestycyjne	21
Wybrane dane o województwie opolskim (2017, 2018)	22
Wybrane dane o podregionach i powiatach w województwie opolskim w 2018 r.	25

Uwagi ogólne

Prezentowane w Komunikacie dane:

- o zatrudnieniu, wynagrodzeniach oraz o produkcji sprzedanej przemysłu i budownictwa, produkcji budowlano-montażowej, a także o sprzedaży detalicznej i hurtowej towarów dotyczą podmiotów gospodarczych, w których liczba pracujących przekracza 9 osób,
- o sektorze przedsiębiorstw, dotyczą podmiotów prowadzących działalność gospodarczą w zakresie: leśnictwa i pozyskiwania drewna; rybołówstwa w wodach morskich; górnictwa i wydobywania; przetwórstwa przemysłowego; wytwarzania i zaopatrywania w energię elektryczną, gaz, parę wodną, gorącą wodę i powietrze do układów klimatyzacyjnych; dostawy wody; gospodarowania ściekami i odpadami oraz działalności związanej z rekultywacją; budownictwa; handlu hurtowego i detalicznego; naprawy pojazdów samochodowych, włączając motocykle; transportu i gospodarki magazynowej; działalności związanej z zakwaterowaniem i usługami gastronomicznymi; informacji i komunikacji; działalności związanej z obsługą rynku nieruchomości; działalności prawniczej, rachunkowo-księgowej i doradztwa podatkowego, działalności firm centralnych (head offices); doradztwa związanego z zarządzaniem; działalności w zakresie architektury i inżynierii; badań i analiz technicznych; reklamy, badania rynku i opinii publicznej; pozostałej działalności profesjonalnej, naukowej i technicznej; działalności w zakresie usług administrowania i działalności wspierającej; działalności związanej z kulturą, rozrywką i rekreacją; naprawy i konserwacji komputerów i artykułów użytku osobistego i domowego; pozostałej indywidualnej działalności usługowej,
- o długotrwale bezrobotnych dotyczą osób pozostających w rejestrze powiatowego urzędu pracy łącznie przez okres ponad 12 miesięcy w okresie ostatnich 2 lat, z wyłączeniem okresów odbywania stażu i przygotowania zawodowego w miejscu pracy,
- o cenach detalicznych dotyczą towarów żywnościowych i nieżywnościowych oraz usług, które pochodzą z notowań cen prowadzonych przez ankierów w wybranych punktach sprzedaży, w wytypowanych rejonach badania cen; ceny żywności notowane są raz w miesiącu z wyjątkiem owoców i warzyw, w zakresie których notowania cen prowadzone są dwa razy w miesiącu,
- o skupie produktów rolnych obejmują skup od producentów z terenu województwa; ceny podano bez podatku VAT,
- o wynikach finansowych przedsiębiorstw oraz nakładach inwestycyjnych – w ujęciu kwartalnym – dotyczą podmiotów gospodarczych prowadzących księgi rachunkowe (z wyjątkiem przedsiębiorstw rolnictwa, leśnictwa, łowiectwa i rybactwa, działalności finansowej i ubezpieczeniowej oraz szkół wyższych), w których liczba pracujących przekracza 49 osób.

Dane w ujęciu wartościowym wyrażone są w cenach bieżących i stanowią podstawę dla obliczenia wskaźników struktury. Wskaźniki dynamiki zaprezentowano na podstawie wartości w cenach bieżących, z wyjątkiem przemysłu, dla którego wskaźniki dynamiki podano na podstawie wartości w cenach stałych (średnie ceny bieżące 2015 r.).

Liczby względne (wskaźniki, odsetki) wyliczono na podstawie danych bezwzględnych, wyrażonych z większą dokładnością niż podane w tekście i tablicach.

Dane prezentuje się w układzie Polskiej Klasyfikacji Działalności – PKD 2007.

Polska klasyfikacja działalności 2007 (PKD 2007)

Skrót	Pełna nazwa
sekcje	
wytwarzanie i zaopatrywanie w energię elektryczną, gaz, parę wodną i gorącą wodę	wytwarzanie i zaopatrywanie w energię elektryczną, gaz, parę wodną i powietrze do układów klimatyzacyjnych
dostawa wody; gospodarowanie ściekami i odpadami; rekultywacja	dostawa wody; gospodarowanie ściekami i odpadami oraz działalność związana z rekultywacją
handel, naprawa pojazdów samochodowych	handel hurtowy i detaliczny; naprawa pojazdów samochodowych, włączając motocykle
zakwaterowanie i gastronomia	działalność związana z zakwaterowaniem i usługami gastronomicznymi
obsługa rynku nieruchomości	działalność związana z obsługą rynku nieruchomości
administrowanie i działalność wspierająca	działalność w zakresie usług administrowania i działalność wspierająca
działy	
produkcja wyrobów z drewna, korka, słomy i wikliny	produkcja wyrobów z drewna oraz korka z wyłączeniem mebli, produkcja wyrobów ze słomy i materiałów używanych do wyplatania
produkcja wyrobów z metali	produkcja metalowych wyrobów gotowych, z wyłączeniem maszyn i urządzeń
produkcja maszyn i urządzeń	produkcja maszyn i urządzeń, gdzie indziej niesklasyfikowana
produkcja pojazdów mechanicznych, przyczep i naczep	produkcja pojazdów samochodowych, przyczepi naczep, z wyłączeniem motocykli
budowa budynków	roboty budowlane związane ze wznoszeniem budynków
budowa obiektów inżynierii lądowej i wodnej	roboty związane z budową obiektów inżynierii lądowej i wodnej

Objaśnienia znaków umownych

Symbol	Opis
Kreska (–)	zjawisko nie wystąpiło.
Kropka (.)	zupełny brak informacji albo brak informacji wiarygodnych.
Znak (x)	wypełnienie pozycji jest niemożliwe lub niecelowe.
Znak (*)	oznacza, że dane zostały zmienione w stosunku do już opublikowanych.
Znak (Δ)	oznacza, że nazwy zostały skrócone w stosunku do obowiązującej klasyfikacji.

Dane charakteryzujące województwo opolskie można również znaleźć w publikacjach statystycznych wydawanych przez US w Opolu oraz w publikacjach ogólnopolskich GUS.

Przy publikowaniu danych US prosimy o podanie źródła.

Rynek pracy

W lipcu 2018 r. **przeciętne zatrudnienie w sektorze przedsiębiorstw** wynosiło 103,0 tys. osób, tj. o 4,2% więcej niż przed rokiem. W kraju przeciętne zatrudnienie wynosiło 6231,1 tys. osób i było o 3,5% wyższe niż w lipcu ub. roku.

Stopa bezrobocia rejestrowanego na koniec lipca br. zarówno w województwie jak i w kraju była niższa niż przed rokiem i wyniosła odpowiednio: 6,1% wobec 7,6% oraz 5,9% wobec 7,0%.

W porównaniu z lipcem ub. roku przeciętne zatrudnienie w sekcjach o największym udziale w zatrudnieniu wzrosło m.in. w administrowaniu i działalności wspierającej (o 26,2%), dostawie wody; gospodarowaniu ściekami i odpadami; rekultywacji (o 14,3%) oraz transporcie i gospodarce magazynowej (o 8,9%), natomiast spadek odnotowano w budownictwie (o 4,9%).

Tablica 1. Przeciętne zatrudnienie w sektorze przedsiębiorstw

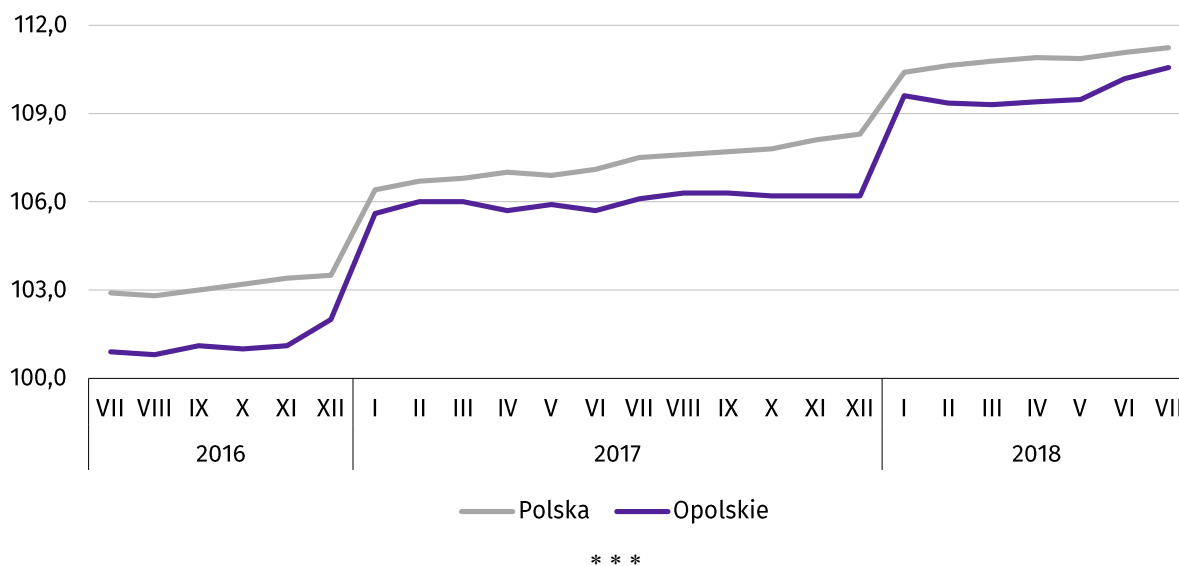
WYSZCZEGÓLNIENIE	VII 2018		I–VII 2018	
	w tys.	VII 2017=100	w tys.	I–VII 2017=100
O G Ó Ł E M	103,0	104,2	102,5	102,9
w tym:				
Przemysł	58,4	103,0	58,2	103,0
górnictwo i wydobywanie	0,8	99,6	0,8	98,4
przetwórstwo przemysłowe	53,2	102,5	53,3	103,1
wytwarzanie i zaopatrywanie w energię elektryczną, gaz, parę wodną i gorącą wodę ^a	1,0	98,0	1,1	98,0
dostawa wody; gospodarowanie ściekami i odpadami; rekultywacja	3,4	114,3	3,0	104,3
Budownictwo	6,9	95,1	6,8	94,2
Handel; naprawa pojazdów samochodowych ^a	15,4	106,6	15,3	105,9
Transport i gospodarka magazynowa	8,9	108,9	8,9	108,2
Zakwaterowanie i gastronomia ^a	1,9	111,1	1,9	108,9
Informacja i komunikacja	0,7	109,4	0,7	108,6
Obsługa rynku nieruchomości ^a	1,5	100,4	1,5	100,3
Działalność profesjonalna, naukowa i techniczna ^a	1,4	88,7	1,4	88,2
Administrowanie i działalność wspierająca ^a	4,9	126,2	4,8	100,2

^a Nie obejmuje działań: Badania naukowe i prace rozwojowe oraz Działalność weterynaryjna.

W porównaniu z czerwcem br. przeciętne zatrudnienie w sektorze przedsiębiorstw wzrosło o 0,3%. W sekcjach o największym udziale w zatrudnieniu wzrost odnotowano w administrowaniu i działalności wspierającej (o 5,9%), dostawie wody; gospodarowaniu ściekami i odpadami; rekultywacji (o 1,0%) oraz handlu; naprawie pojazdów samochodowych (o 0,5%). Spadek zatrudnienia wystąpił w transporcie i gospodarce magazynowej (o 0,1%).

W okresie styczeń–lipiec br. roku przeciętne zatrudnienie w sektorze przedsiębiorstw ukształtowało się na poziomie 102,5 tys. osób, tj. o 2,9% wyższym niż w analogicznym okresie ub. roku.

Wykres 1. Dynamika przeciętnego zatrudnienia w sektorze przedsiębiorstw
przeciętna miesięczna 2015=100

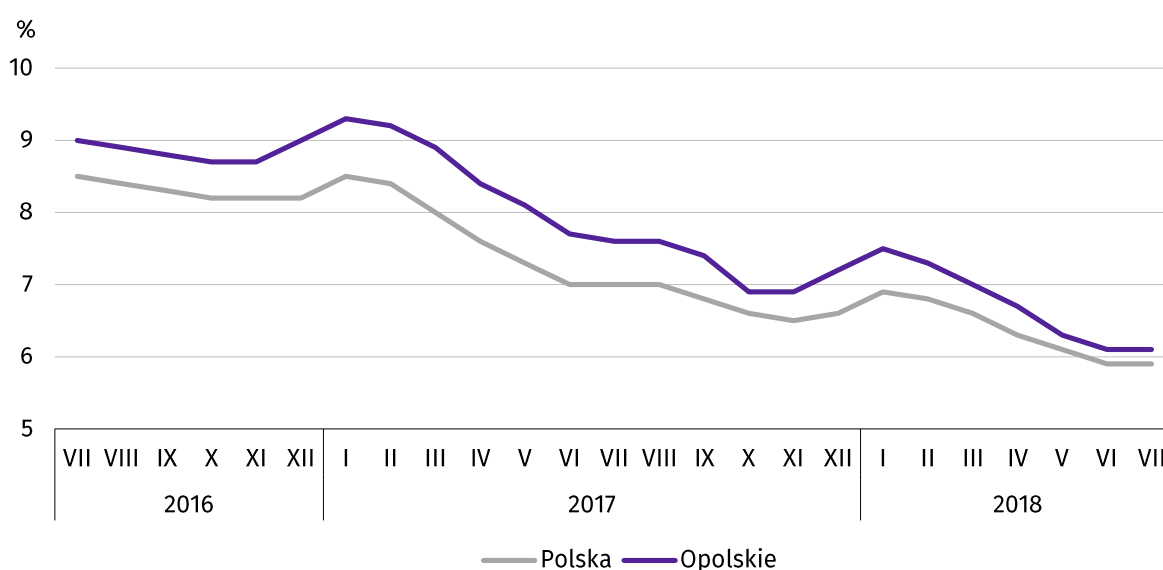


W końcu lipca br. liczba **bezrobotnych zarejestrowanych** w urzędach pracy wyniosła 22,2 tys. osób i była o 19,8% mniejsza niż w lipcu ub. roku, a o 0,2% większa w porównaniu z czerwcem 2018 r. Kobiety stanowiły 60,1% ogólnej liczby zarejestrowanych bezrobotnych (przed rokiem – 58,1%).

Tablica 2. Liczba bezrobotnych i stopa bezrobocia

WYSZCZEGÓLNIENIE	VII 2017	2018	
		VI	VII
Bezrobotni zarejestrowani (stan w końcu miesiąca) w tys.	27,6	22,1	22,2
Bezrobotni nowo zarejestrowani (w ciągu miesiąca) w tys.	4,3	3,1	3,7
Bezrobotni wyrejestrowani (w ciągu miesiąca) w tys.	4,6	3,9	3,6
Stopa bezrobocia rejestrowanego (stan w końcu miesiąca) w %	7,6	6,1	6,1

Wykres 2. Stopa bezrobocia rejestrowanego
stan w końcu miesiąca



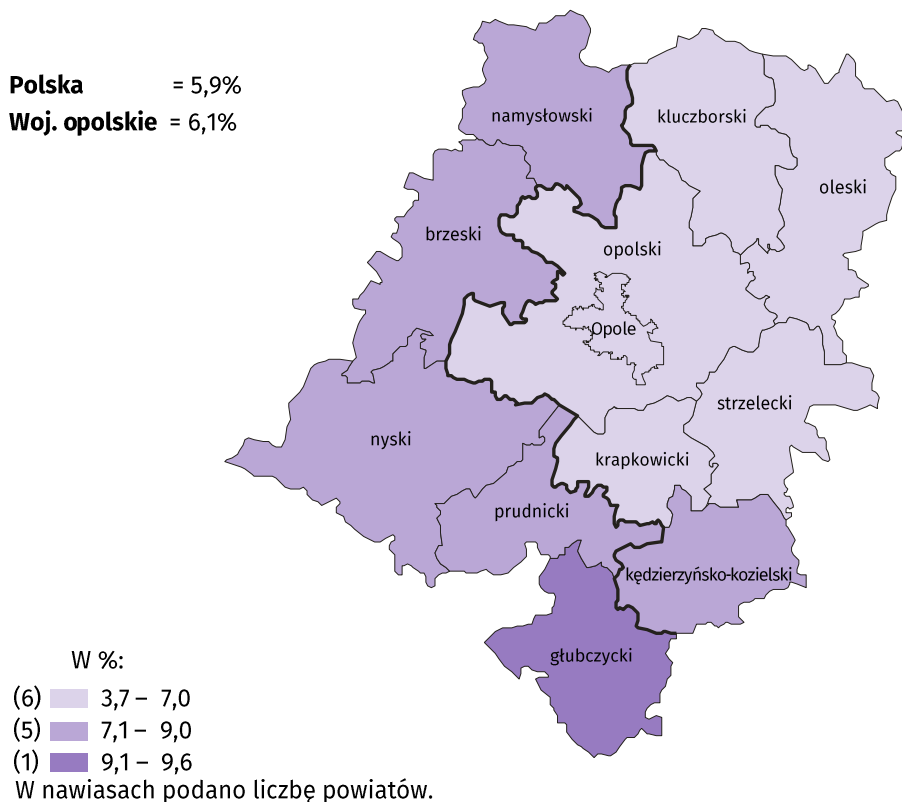
Stopa bezrobocia rejestrowanego na koniec lipca br. ukształtowała się na poziomie 6,1% i była niższa o 1,5 p. proc. niż przed rokiem, a w porównaniu z czerwcem 2018 r. pozostała na tym samym poziomie.

Województwo opolskie pod względem wysokości stopy bezrobocia uplasowało się na 7 miejscu w kraju (najwyższą pozycję zajmowało województwo wielkopolskie ze stopą bezrobocia równą 3,3%).

Do powiatów o najwyższej stopie bezrobocia należały: głubczycki (9,6% wobec 11,1% w lipcu 2017 r.), brzeski (8,5% wobec 11,7%) oraz prudnicki (8,3% wobec 9,8%), a o najniższej – m. Opole (3,7% wobec 4,6%). W skali roku stopa bezrobocia zmniejszyła się we wszystkich powiatach. Największy spadek odnotowano w powiecie brzeskim (o 3,2 p. proc.), namysłowskim (o 2,5 p. proc.) oraz nyskim (o 2,1 p. proc.).

Mapa 1. Stopa bezrobocia rejestrowanego według powiatów w 2018 r.

stan w końcu lipca



W lipcu br. w urzędach pracy **zarejestrowano** 3,7 tys. osób bezrobotnych, tj. o 14,0% mniej niż przed rokiem, a o 16,5% więcej niż w czerwcu br. Udział osób dotychczas niepracujących w nowo zarejestrowanych ogółem w stosunku do lipca ub. roku zmniejszył się o 2,2 p. proc. do 9,4%, zmniejszył się również udział osób zwolnionych z przyczyn dotyczących zakładu pracy o 0,9 p. proc. do 2,8% oraz absolwentów o 0,8 p. proc. (do 7,6%). Zwiększył się natomiast udział osób rejestrujących się po raz kolejny w nowo zarejestrowanych o 0,6 p. proc. (do 83,6%).

Stopa napływu bezrobotnych do urzędów pracy (tj. *stosunek nowo zarejestrowanych do liczby cywilnej ludności aktywnej zawodowo*) wynosiła 1,0%.

W lipcu br. z ewidencji bezrobotnych **wyrejestrowano** 3,6 tys. osób, tj. mniej o 21,8% niż w lipcu ub. roku, a o 6,9% w porównaniu z czerwcem 2018 r. Z tytułu podjęcia pracy (głównej przyczyny wyrejestrowania) z rejestru bezrobotnych wyłączono 1,7 tys. osób. Udział tej kategorii osób w ogólnej liczbie wyrejestrowanych zmniejszył się o 4,0 p. proc. w ujęciu rocznym i wynosił 45,5%. Zmniejszył się również udział osób, które nabyły prawa emerytalne lub rentowe (o 0,4 p. proc. do 0,5%), osób, które nabyły prawo do świadczeń przedemerytalnych (o 0,4 p. proc. do 1,5%) oraz osób, które rozpoczęły szkolenia lub staż (o 0,4 p. proc. do 11,0%). Zwiększył się natomiast udział osób, które nie potwierdziły gotowości do podjęcia pracy (o 1,6 p. proc. do 20,7%) oraz osób, które dobrowolnie zrezygnowały ze statusu bezrobotnego (o 0,1 p. proc. do 7,1%).

Stopa odpływu bezrobotnych z urzędów pracy (tj. *stosunek liczby bezrobotnych wyrejestrowanych w danym miesiącu do liczby bezrobotnych na koniec poprzedniego miesiąca*) wynosiła 16,4%.

W końcu lipca br. **bez prawa do zasiłku** pozostawało 19,1 tys. bezrobotnych i ich udział w liczbie bezrobotnych ogółem zmniejszył się w porównaniu z analogicznym miesiącem ub. roku o 0,8 p. proc. (do 86,0%).

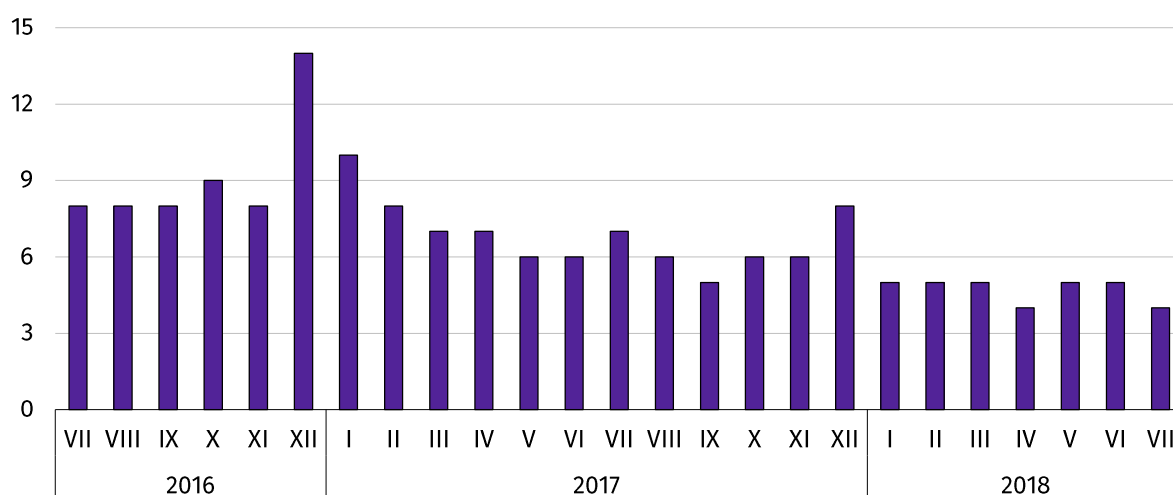
Bezrobotni będący **w szczególnej sytuacji na rynku pracy** w końcu lipca br. stanowili 85,9% ogólnej liczby bezrobotnych (przed rokiem – 86,6%). Do bezrobotnych w szczególnej sytuacji na rynku pracy zaliczane są m.in. osoby długotrwale bezrobotne. Udział tych osób w liczbie zarejestrowanych ogółem zmniejszył się w skali roku o 2,6 p. proc. (do 52,7%).

Tablica 3. Wybrane kategorie bezrobotnych w szczególnej sytuacji na rynku pracy
stan w końcu miesiąca

BEZROBOTNI	VII 2017	2018	
		VI	VII
	w % ogółem bezrobotnych		
Do 30 roku życia	24,7	25,0	25,2
w tym do 25 roku życia	11,5	11,1	11,2
Długotrwale	55,3	53,8	52,7
Powyżej 50 roku życia	33,2	32,0	31,2
Korzystający ze świadczeń z pomocy społecznej	2,2	2,4	2,1
Posiadający co najmniej jedno dziecko do 6 roku życia	20,6	23,2	23,2
Posiadający co najmniej jedno dziecko niepełnosprawne do 18 roku życia	0,4	0,5	0,5
Niepełnosprawni	7,3	7,7	7,8

W porównaniu z lipcem ub. roku zmniejszył się udział osób bezrobotnych powyżej 50 roku życia (o 2,0 p. proc. do 31,2%) oraz osób korzystających ze świadczeń pomocy społecznej (o 0,1 p. proc. do 2,1%). Zwiększył się natomiast udział osób posiadających co najmniej jedno dziecko do 6 roku życia (o 2,6 p. proc. do 23,2%), osób do 30 roku życia (o 0,5 p. proc. do 25,2%), osób niepełnosprawnych (o 0,5 p. proc. do 7,8%) oraz osób posiadających co najmniej jedno dziecko niepełnosprawne do 18 roku życia (o 0,1 p. proc. do 0,5%).

Wykres 3. Bezrobotni na 1 ofertę pracy
stan w końcu miesiąca



W lipcu br. do urzędów pracy zgłoszono 5,0 tys. **ofert zatrudnienia**, tj. o 0,5 tys. więcej niż przed rokiem, a o 0,1 tys. mniej w porównaniu z czerwcem 2018 r. W końcu lipca br. na 1 ofertę pracy przypadało 4 bezrobotnych (przed rokiem – 7 przed miesiącem – 5).

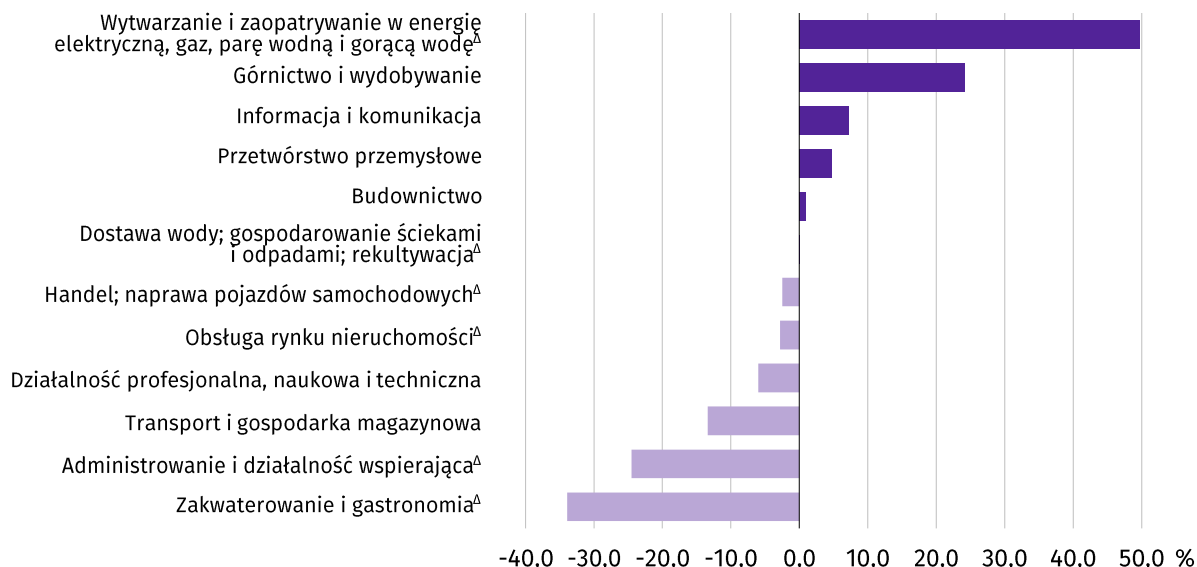
Wynagrodzenia

W lipcu 2018 r. **przeciętne miesięczne wynagrodzenie brutto w sektorze przedsiębiorstw** wynosiło 4383,21 zł i było o 7,0% wyższe niż w analogicznym miesiącu ub. roku. W kraju przeciętne miesięczne wynagrodzenie brutto w omawianym okresie wynosiło 4825,02 zł i wzrosło o 7,2% w porównaniu z lipcem ub. roku.

W odniesieniu do przeciętnego wynagrodzenia w sektorze przedsiębiorstw w województwie w lipcu br. wyższe wynagrodzenie otrzymywali zatrudnieni m.in. w sekcjach: wytwarzanie i zaopatrywanie w energię elektryczną, gaz, parę wodną

gorącą wodę (o 49,8%), górnictwo i wydobywanie (o 24,1%) oraz informacja i komunikacja (o 7,3%). Niższe wynagrodzenie brutto od przeciętnego w województwie wystąpiło m.in. w zakwaterowaniu i gastronomii (o 33,9%), administrowaniu i działalności wspierającej (o 24,5%) oraz transporcie i gospodarce magazynowej (o 13,4%).

Wykres 4. Odchylenia względne przeciętnych miesięcznych wynagrodzeń brutto od średniego wynagrodzenia w sektorze przedsiębiorstw w województwie w lipcu 2018 r.



W porównaniu z lipcem ub. roku wzrost przeciętnego wynagrodzenia odnotowano m.in. w sekcjach: zakwaterowanie i gastronomia (o 17,4%), handel; naprawa pojazdów samochodowych (o 10,6%) oraz obsługa rynku nieruchomości (o 7,7%).

W odniesieniu do czerwca br. przeciętne miesięczne wynagrodzenie brutto było wyższe o 2,6%. Wzrost wynagrodzenia odnotowano m.in. w sekcjach: wytwarzanie i zaopatrywanie w energię elektryczną, gaz, parę wodną i gorącą wodę (o 27,1%), budownictwo (o 5,9%) oraz administrowanie i działalność wspierająca (o 4,8%). Przeciętne miesięczne wynagrodzenie brutto obniżyło się m.in. w informacji i komunikacji (o 0,9%) oraz handlu; naprawie pojazdów samochodowych (o 0,6%).

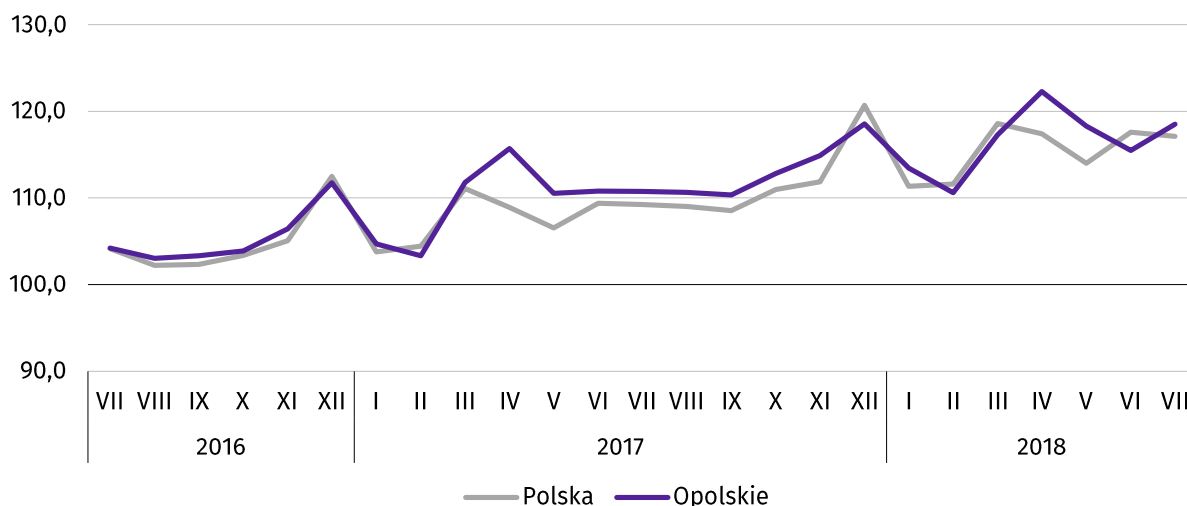
Tabela 4. Przeciętne miesięczne wynagrodzenia brutto w sektorze przedsiębiorstw

WYSZCZEGÓLNIENIE	VII 2018		I–VII 2018	
	w zł	VII 2017=100	w zł	I–VII 2017=100
OGÓŁEM	4383,21	107,0	4311,33	106,3
w tym:				
Przemysł	4624,31	107,3	4555,92	106,5
górnictwo i wydobywanie	5440,00	103,3	5971,90	110,5
przetwórstwo przemysłowe	4589,41	107,6	4514,67	106,7
wytwarzanie i zaopatrywanie w energię elektryczną, gaz, parę wodną i gorącą wodę ^Δ	6564,94	105,2	6327,31	103,7
dostawa wody; gospodarowanie ściekami i odpadami; rekultywacja	4389,31	106,0	4312,66	102,7
Budownictwo	4422,77	107,2	4214,92	105,4
Handel; naprawa pojazdów samochodowych ^Δ	4274,86	110,6	4277,92	108,9
Transport i gospodarka magazynowa	3797,13	107,3	3697,08	108,5
Zakwaterowanie i gastronomia ^Δ	2899,20	117,4	2786,73	115,7
Informacja i komunikacja	4705,08	101,2	4768,14	102,1
Obsługa rynku nieruchomości ^Δ	4260,74	107,7	4091,27	104,3
Działalność profesjonalna, naukowa i techniczna ^a	4119,54	107,6	4059,08	108,9
Administrowanie i działalność wspierająca ^Δ	3308,84	103,8	3193,79	93,0

^a Nie obejmuje działów: Badania naukowe i prace rozwojowe oraz Działalność weterynaryjna.

W okresie styczeń–lipiec br. przeciętne miesięczne wynagrodzenie brutto w sektorze przedsiębiorstw wynosiło 4311,33 zł i było o 6,3% wyższe niż w analogicznym okresie ub. roku. Wzrost odnotowano m.in. w zakwaterowaniu i gastronomii (o 15,7%), górnictwie i wydobywaniu (o 10,5%), a także handlu; naprawie pojazdów samochodowych oraz działalności profesjonalnej, naukowej i technicznej (po 8,9%). Spadek wynagrodzenia wystąpił w administrowaniu i działalności wspierającej (o 7,0%).

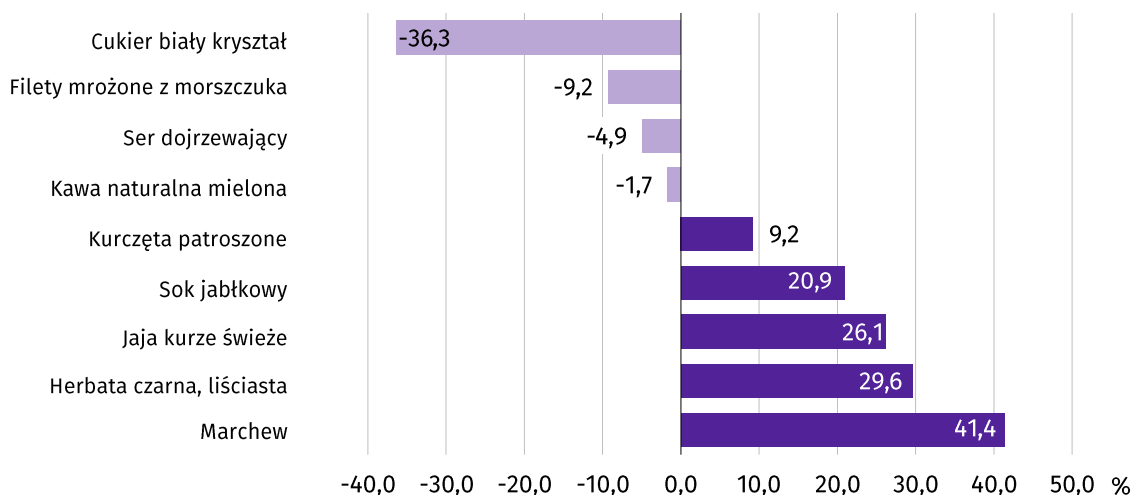
Wykres 5. Dynamika przeciętnego miesięcznego wynagrodzenia brutto w sektorze przedsiębiorstw
przeciętna miesięczna 2015=100



Ceny detaliczne

W lipcu br. ceny większości rozpatrywanych artykułów żywnościowych były wyższe niż w analogicznym okresie ub. roku. W grupie „pieczywo i produkty zbożowe” więcej należało zapłacić za kaszę jęczmienną, chleb pszenno-żytni, bułkę pszenną oraz ryż (odpowiednio: o 9,5%, o 4,1%, o 2,0% i o 1,7%). Nie zmieniła się cena mąki pszennej.

Wykres 6. Zmiany cen detalicznych wybranych artykułów żywnościowych w lipcu 2018 r.
wzrost/spadek w stosunku do analogicznego okresu roku poprzedniego



W grupie „mięso i jego przetwory” w porównaniu z lipcem ub. roku droższe były kurczęta patroszone, mięso wołowe z kością – rostbef oraz mięso wołowe bez kości – z udźca (odpowiednio: o 9,2% , o 6,3% i o 2,0%), natomiast mniej kosztowało mięso wieprzowe bez kości – schab środkowy (o 3,1%). Wśród badanych wędlin wzrost ceny dotyczył szynki wieprzowej gotowanej oraz kielbasy suszonej (odpowiednio: o 5,3% i o 4,7%), natomiast spadła cena kielbasy wędzonej (o 0,9%).

W skali roku obniżyła się o 9,2% cena filetów mrożonych z morskczuka.

W grupie „mleko, sery i jaja” w lipcu br. w porównaniu z analogicznym okresem ub. roku wzrost ceny odnotowano dla jaj kurzych świeżych oraz śmietany o zawartości tłuszczu 18% (odpowiednio: o 26,1% i o 14,8%). Mniej płacono natomiast za

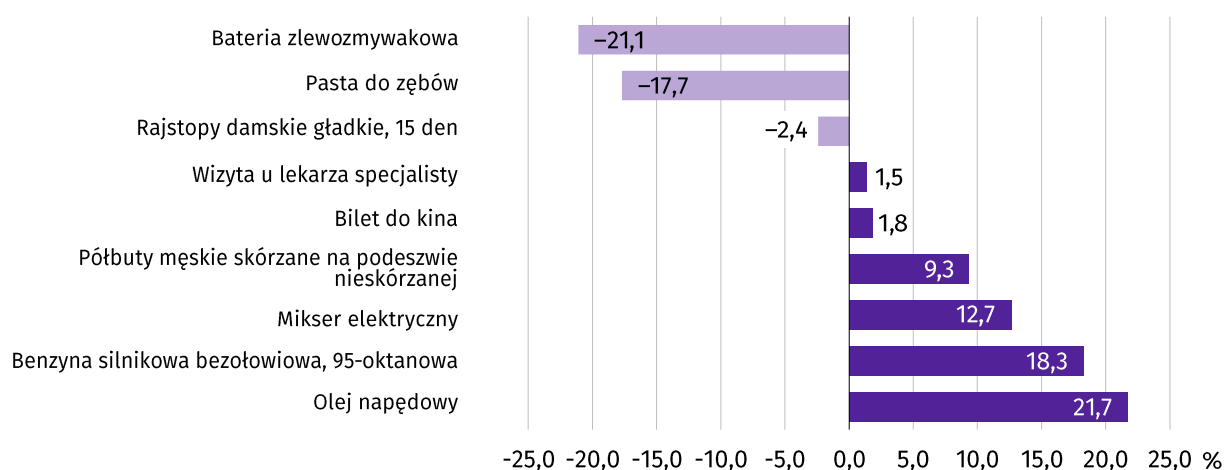
ser dojrzewający, ser twarogowy półtłusty, mleko krowie spożywcze o zawartości tłuszczu 3–3,5%, sterylizowane oraz mleko krowie spożywcze o zawartości tłuszczu 2–2,5% (odpowiednio: o 4,9%, o 4,1%, o 1,5% i o 0,5%).

W grupie „owoce i warzywa” w odniesieniu do lipca ub. roku najbardziej wzrosła cena marchwi (o 41,4%). Droższe były również: cebula, jabłka, cytryny oraz ziemniaki (odpowiednio: o 22,2%, o 22,1%, o 10,2% i o 2,6%), natomiast mniej niż przed rokiem konsumenci płacili za pomarańcze (o 1,6%).

Wśród pozostałych artykułów żywnościowych wzrost cen objął herbatę czarną, liściastą, sok jabłkowy i czekoladę mleczną (odpowiednio: o 29,6%, o 20,9% i o 1,7%). Tańsze niż przed rokiem były cukier biały kryształ oraz kawa naturalna mielona (odpowiednio: o 36,3% i o 1,7%).

W grupie „oleje i pozostałe tłuszcze” wyższa niż w lipcu ub. roku była cena margaryny oraz masła świeżego o zawartości tłuszczu ok. 82,5% (odpowiednio: o 18,5% i o 5,7%), zanotowano natomiast spadek ceny oleju rzepakowego produkcji krajowej (o 0,5%).

Wykres 7. Zmiany cen detalicznych wybranych towarów nieżywnościowych i usług konsumpcyjnych w lipcu 2018 r.
wzrost/spadek w stosunku do analogicznego okresu roku poprzedniego



W grupie towarów i usług związanych z użytkowaniem mieszkania w porównaniu z lipcem ub. roku zanotowano wzrost opłat za zimną wodę z miejskiej sieci wodociągowej oraz ciepłą wodę (odpowiednio: o 3,1% i o 2,0%). Wyższa niż przed rokiem była cena węgla kamiennego (o 9,3%), natomiast spadła opłata za centralne ogrzewanie lokali mieszkalnych (o 6,5%). W skali roku nie zmieniła się cena wywozu śmieci segregowanych i niesegregowanych w budynkach wielorodzinnych.

W zakresie transportu w lipcu br. w porównaniu z analogicznym okresem ub. roku zwiększyła się cena oleju napędowego oraz benzyny silnikowej bezołowiowej, 95-oktanowej (odpowiednio: o 21,7% i o 18,3%). Wzrost cen paliwa nie wpłynął na zmianę poziomu cen przejazdu taksówką osobową, taryfa dzienna oraz biletu normalnego na przejazd jednorazowy autobusem miejskim.

W grupie „odzież i obuwie” w porównaniu z lipcem ub. roku więcej kosztowała koszula męska z elanobawełny, długi rękaw (o 14,6%), natomiast niższa była cena rajstop damskich gładkich, 15 den (o 2,4%). Na przestrzeni roku cena półbutów skórzanych na podeszwie nieskórzanej zarówno męskich, jak i damskich wzrosła (odpowiednio: o 9,3% i o 3,8%).

W ujęciu rocznym więcej należało zapłacić za wizytę u lekarza specjalisty (o 1,5%). Zwiększyły się również ceny związane z kulturą; bilet do kina był droższy o 1,8%. Wzrost ceny w skali roku odnotowano dla gazety regionalnej (o 3,3%).

W zakresie sprzętu AGD w stosunku do lipca ub. wyższa była cena miksera elektrycznego oraz kuchni mikrofalowej o pojemności 16–20l (odpowiednio: o 12,7% i o 1,1%).

Rolnictwo

W lipcu br. średnia temperatura powietrza dla stacji Opole ukształtowała się na poziomie 20,8°C, przy czym maksymalna temperatura wyniosła 32,6°C, a minimalna 8,5°C. W omawianym miesiącu odnotowano 9 dni z opadami atmosferycznymi, których suma wyniosła 48,2 mm.

Tablica 5. Skup zbóż^a

WYSZCZEGÓLNIENIE	VII 2018		
	w tys. t	VII 2017=100	VI 2018=100
Ziarno zbóż podstawowych ^b	127,2	245,4	296,8
w tym:			
pszenica	94,2	377,7	249,9
żyto	1,6	7razy	6razy

a Bez skupu realizowanego przez osoby fizyczne. b Obejmuje: pszenicę, żyto, jęczmień, owies, pszenżyto; łącznie z mieszankami zbożowymi, bez ziarna siewnego.

W lipcu br. skupiono 127,2 tys. t zbóż podstawowych (z mieszankami zbożowymi, bez ziarna siewnego), tj. więcej o 145,4% w porównaniu z analogicznym okresem 2017 r. i o 196,8% w relacji do czerwca br. Największy udział w skupie zbóż miała pszenica, która stanowiła 74,1% skupu zbóż podstawowych. Skup pszenicy w lipcu br. osiągnął poziom 94,2 tys. t i w skali roku był wyższy o 277,7%, a w ujęciu miesięcznym o 149,9%.

Tablica 6. Skup podstawowych produktów zwierzęcych^a

WYSZCZEGÓLNIENIE	I–VII 2018		VII 2018		
	w tys. t	I–VII 2017=100	w tys. t	VII 2017=100	VI 2018=100
Żywiec rzeźny ^b	61,6	104,7	8,8	107,7	106,5
w tym:					
bydło (bez cieląt)	1,0	90,1	0,1	67,5	59,9
trzoda chlewna	32,7	108,0	4,3	94,3	94,9
drób	27,9	101,6	4,4	127,1	123,5
Mleko ^c	161,2	104,5	23,0	103,5	102,7

a Bez skupu realizowanego przez osoby fizyczne. b Obejmuje: bydło, cielęta, trzodę chlewną, owce, konie i drób; w wadze żywej. c W milionach litrów.

W okresie styczeń–lipiec br. skupiono 61,6 tys. t żywca rzeźnego (w wadze żywej) tj. o 4,7% więcej niż w tym samym okresie 2017 r. W stosunku do danych notowanych przed rokiem wyższy był skup żywca wieprzowego i drobiowego (odpowiednio: o 8,0 i o 1,6%), a niższy żywca wołowego (o 9,9%).

W lipcu br. skup żywca rzeźnego (w wadze żywej) wyniósł 8,8 tys. t i był wyższy o 7,7% niż przed rokiem oraz o 6,5% w porównaniu z czerwcem br. W omawianym miesiącu producenci rolni dostarczyli do skupu 4,4 tys. t żywca drobiowego, 4,3 tys. t żywca wieprzowego i 0,1 tys. t żywca wołowego.

W ujęciu rocznym odnotowano wzrost skupu żywca drobiowego (o 27,1%), a spadek żywca wołowego i wieprzowego (odpowiednio: o 32,5% i o 5,7%). W odniesieniu do czerwca br. również wyższy był skup żywca drobiowego (o 23,5%), a niższy żywca wołowego i wieprzowego (odpowiednio: o 40,1% i o 5,1%).

W okresie styczeń–lipiec br. skupiono 161,2 mln l **mleka**, tj. o 4,5% więcej niż przed rokiem.

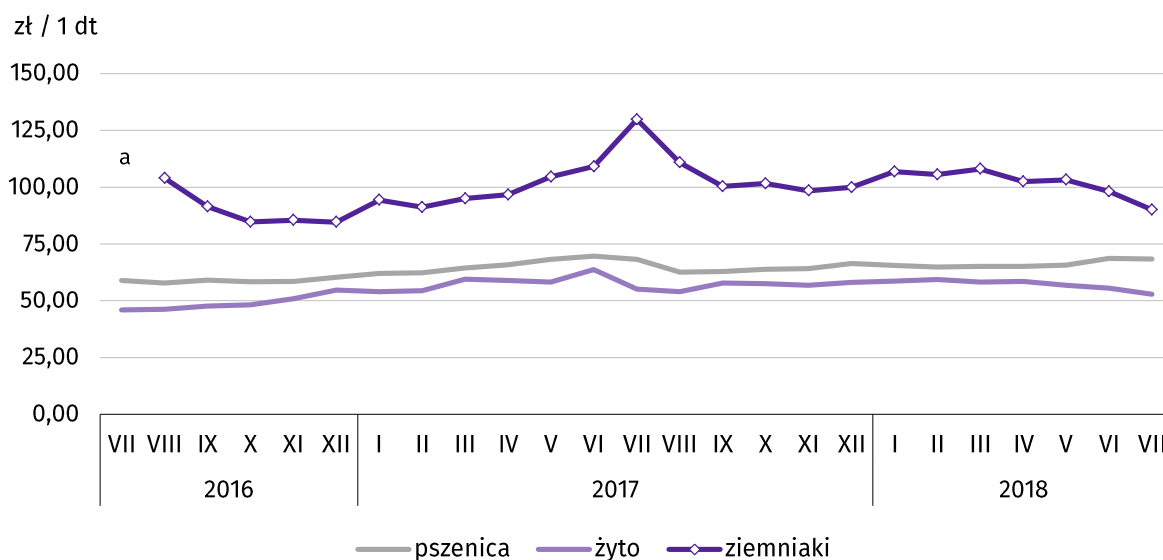
W lipcu br. skup mleka ukształtował się na poziomie 23,0 mln l i był wyższy o 3,5% w ujęciu rocznym i o 2,7% w relacji do czerwca br.

Tablica 7. Przeciętne ceny podstawowych produktów rolnych

WYSZCZEGÓLNIENIE	Ceny w skupie					Ceny na targowiskach				
	VII 2018			I–VII 2018		VII 2018			I–VII 2018	
	zł	VII 2017= =100	VI 2018= =100	zł	I–VII 2017=100	zł	VII 2017= =100	VI 2018= =100	zł	I–VII 2017=100
Ziarno zbóż ^a za 1 dt:										
pszenica	68,32	100,2	99,5	66,57	102,8	98,00	96,8	112,0	91,76	100,2
żyto	52,81	95,8	95,1	55,45	95,0	.	x	x	.	x
Ziemniaki ^b za 1 dt	55,02	83,7	91,7	51,83	87,2	90,00	69,3	91,7	102,00	99,1
Żywiec rzeźny za 1 kg wagi żywej:										
w tym:										
bydło (bez cieląt)	6,27	94,4	92,2	6,72	105,6	.	x	x	.	x
trzoda chlewna	4,94	81,8	99,8	4,80	83,2	.	x	x	.	x
drób	3,71	102,2	101,5	3,47	104,0	.	x	x	.	x
Mleko za 1 hl	129,94	97,3	100,6	134,01	101,1	.	x	x	.	x

a W skupie bez ziarna siewnego. b Na targowiskach jadalne późne.

W lipcu br. za 1 dt zbóż podstawowych (z mieszankami zbożowymi, bez ziarna siewnego) płacono średnio 66,54 zł, tj. więcej o 8,9% niż przed rokiem, a mniej o 2,4% w odniesieniu do czerwca br. W omawianym miesiącu w punktach skupu za 1 dt pszenicy płacono 68,32 zł, jęczmienia 61,20 zł, a żyta 52,81 zł. W ujęciu rocznym ceny skupu jęczmienia i pszenicy były wyższe (odpowiednio: o 12,3% i o 0,2%), a niższe żyta (o 4,2%). W porównaniu z czerwcem br. niższe były ceny skupu jęczmienia, żyta i pszenicy (odpowiednio: o 6,8%, o 4,9% i o 0,5%). W okresie styczeń–lipiec br. za 1 dt pszenicy w punktach skupu płacono średnio 66,57 zł, jęczmienia 63,74 zł, a żyta 55,45 zł. W stosunku do analogicznego okresu 2017 r. wyższe były średnie ceny jęczmienia i pszenicy (odpowiednio: o 9,6% i o 2,8%), natomiast niższe ceny skupu żyta (o 5,0%).

Wykres 8. Przeciętne ceny skupu zbóż i targowiskowe ceny ziemniaków

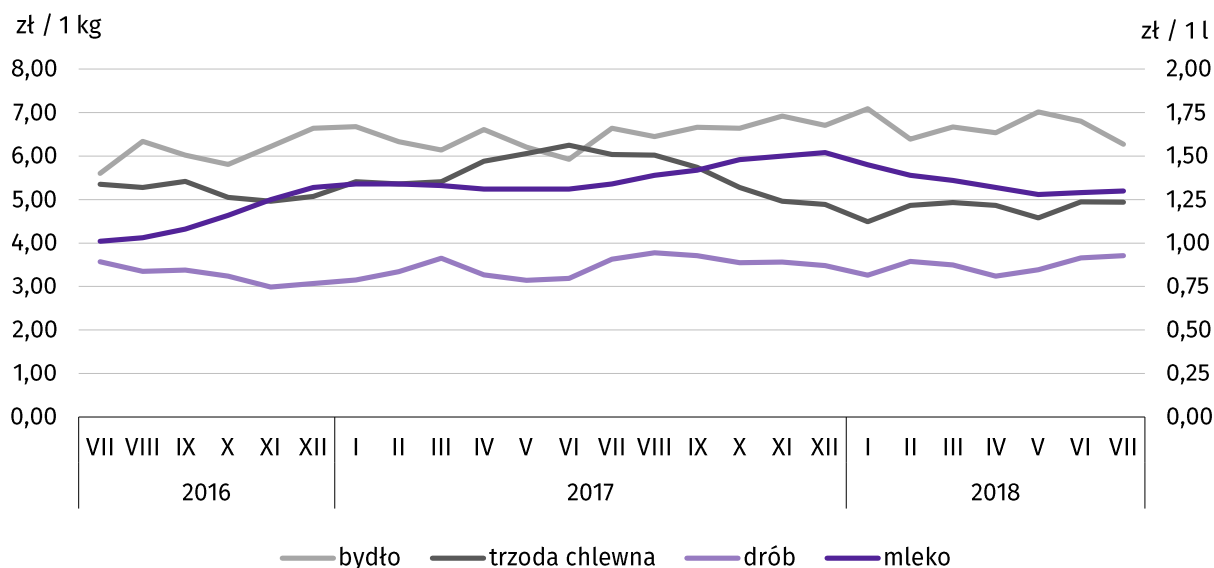
a Brak notowań cen ziemniaków późnych.

W lipcu br. w skupie za 1 dt ziemniaków płacono 55,02 zł, a na targowiskach 90,00 zł. Cena ziemniaków w punktach skupu była niższa o 16,3% w odniesieniu do lipca 2017 r. i o 8,3 % w stosunku do czerwca br. Na targowiskach notowano niższą cenę ziemniaków zarówno w ujęciu rocznym, jak i miesięcznym (odpowiednio: o 30,7% i o 8,3%).

W omawianym miesiącu w skupie za 1 kg żywca wołowego płacono 6,27 zł, żywca wieprzowego 4,94 zł, a żywca drobiowego 3,71 zł. Ceny skupu żywca drobiowego były wyższe niż rok wcześniej (o 2,2%), a żywca wieprzowego i wołowego niższe (odpowiednio: o 18,2% i o 5,6%). W relacji do czerwca br. odnotowano wyższe ceny skupu żywca drobiowego (o 1,5%), a niższe żywca wołowego i wieprzowego (odpowiednio: o 7,8% i o 0,2%).

W okresie styczeń–lipiec br. w punktach skupu za 1 kg żywca wołowego płacono średnio 6,72 zł, żywca wieprzowego 4,80 zł, a żywca drobiowego 3,47 zł. W odniesieniu do analogicznego okresu 2017 r. wzrosły ceny skupu żywca wołowego i drobiowego (odpowiednio: o 5,6% i o 4,0%), natomiast żywca wieprzowego spadły (o 16,8%).

Wykres 9. Przeciętne ceny skupu żywca i mleka



W lipcu br. cena 1 hl mleka w punktach skupu wynosiła 129,94 zł, tj. mniej o 2,7% niż przed rokiem, natomiast więcej o 0,6% w stosunku do czerwca br.

Średnia cena skupu mleka w okresie styczeń–lipiec br. ukształtowała się na poziomie 134,01 zł/hl i była wyższa o 1,1% w porównaniu z analogicznym okresem 2017 r.

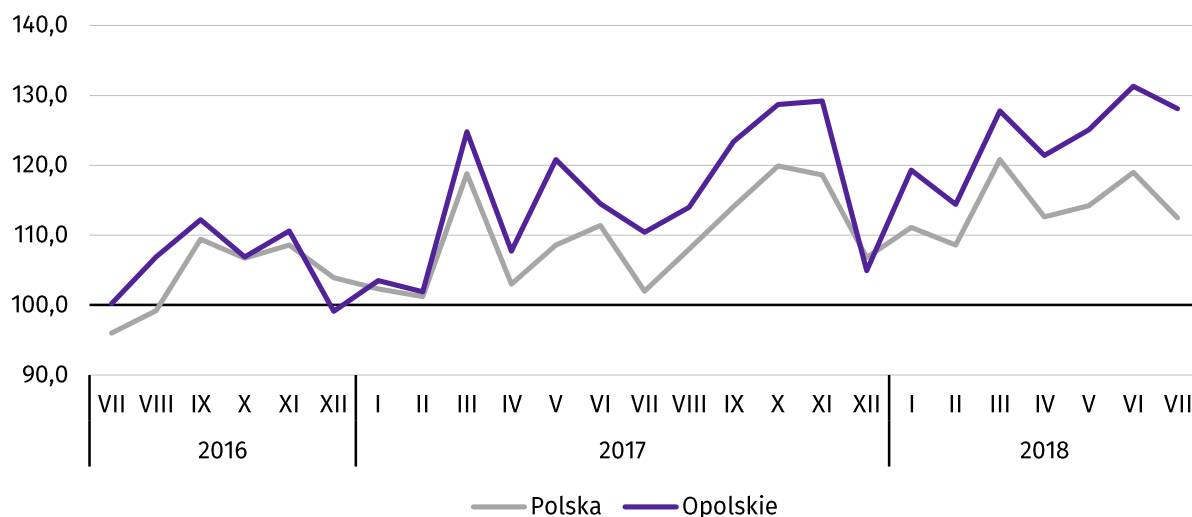
Przemysł i budownictwo

W lipcu br. **produkcja sprzedana przemysłu** osiągnęła wartość (w cenach bieżących) 2603,6 mln zł i była (w cenach stałych) wyższa o 16,1% niż przed rokiem, a niższa o 2,4% w odniesieniu do czerwca br. (w kraju odpowiednio: o 10,3% i o 5,4%).

Odnotowano wzrost **produkcji budowlano-montażowej** (w cenach bieżących) o 31,7% w odniesieniu do lipca ub. roku, a spadek o 17,3% w porównaniu z czerwcem br.

W ujęciu rocznym wzrost produkcji sprzedanej przemysłu odnotowano w górnictwie i wydobywaniu (o 19,9%), przetwórstwie przemysłowym (o 16,5%) oraz dostawie wody; gospodarowaniu ściekami i odpadami; rekultywacji (o 2,9%). Spadek zanotowano w wytwarzaniu i zaopatrywaniu w energię elektryczną, gaz, parę wodną i gorącą wodę (o 2,3%).

Wykres 10. Dynamika produkcji sprzedanej przemysłu
przeciętna miesięczna 2015=100; ceny stałe



Wyższy od zanotowanego w lipcu 2017 r. poziom produkcji sprzedanej przemysłu odnotowano w 23 działach (spośród 28 występujących w województwie), a ich łączny udział w produkcji sprzedanej przemysłu ogółem wynosił 80,1%.

Uwzględniając działy o znaczącym udziale w produkcji sprzedanej przemysłu (powyżej 10%) wzrost w odniesieniu do analogicznego miesiąca ub. roku odnotowano m. in. w produkcji: wyrobów z metali (o 39,0%), artykułów spożywczych (o 23,8%) oraz wyrobów z pozostałych mineralnych surowców niemetalicznych (o 13,9%). Spadek zanotowano w produkcji chemikaliów i wyrobów chemicznych (o 8,3%).

Dominujące działy zapewniały miejsca pracy dla 36,8% ogółu zatrudnionych w przemyśle.

Tablica 8. Dynamika (w cenach stałych) i struktura (w cenach bieżących) produkcji sprzedanej przemysłu

WYSZCZEGÓLNIENIE	VII 2018	I-VII 2018	
	analogiczny okres roku poprzedniego=100	w odsetkach	
O G Ó Ł E M	116,1	112,3	100,0
Górnictwo i wydobywanie	119,9	119,0	1,1
Przetwórstwo przemysłowe	116,5	112,7	95,8
w tym produkcja:			
artykułów spożywczych	123,8	107,9	15,3
wyrobów z drewna oraz korka, słomy i wikliny ^Δ	104,5	110,9	4,5
chemikaliów i wyrobów chemicznych	91,7	101,1	11,6
wyrobów z gumy i tworzyw sztucznych	116,0	111,7	5,5
wyrobów z pozostałych mineralnych surowców niemetalicznych	113,9	113,1	10,3
wyrobów z metali ^Δ	139,0	128,1	12,0
urządzeń elektrycznych	112,9	126,1	5,8
maszyn i urządzeń ^Δ	107,7	114,5	3,2
pojazdów samochodowych, przyczep i naczep ^Δ	154,6	130,3	9,9
mebli	128,8	114,3	2,0
Wytwarzanie i zaopatrywanie w energię elektryczną, gaz, parę wodną i gorącą wodę ^Δ	97,7	95,7	1,2
Dostawa wody; gospodarowanie ściekami i odpadami; rekultywacja ^Δ	102,9	100,6	1,9

W porównaniu z czerwcem br. spadek produkcji sprzedanej przemysłu odnotowano w dostawie wody; gospodarowaniu ściekami i odpadami; rekultywacji (o 2,8%), przetwórstwie przemysłowym (o 2,4%) oraz wytwarzaniu i zaopatrywaniu w energię elektryczną, gaz, parę wodną i gorącą wodę (o 2,3%). W górnictwie i wydobywaniu w omawianym okresie produkcja sprzedana przemysłu utrzymała się na tym samym poziomie.

Wydajność pracy w przemyśle, mierzona produkcją sprzedaną na 1 zatrudnionego, w lipcu 2018 r. wynosiła (w cenach bieżących) 44,6 tys. zł i była (w cenach stałych) o 12,7% wyższa niż przed rokiem, przy wyższym o 3,0% przeciętnym zatrudnieniu oraz wzroście przeciętnych miesięcznych wynagrodzeń brutto o 7,3%.

W okresie styczeń–lipiec br. produkcja sprzedana przemysłu wynosiła (w cenach bieżących) 17696,2 mln zł i była (w cenach stałych) wyższa o 12,3% niż w analogicznym okresie ub. roku.

W lipcu br. **produkcja sprzedana budownictwa** (w cenach bieżących) wynosiła 357,9 mln zł i była o 19,1% wyższa niż w lipcu ub. roku.

Przeciętne zatrudnienie w budownictwie było o 4,9% niższe niż w lipcu 2017 r., przy wzroście przeciętnego miesięcznego wynagrodzenia brutto o 7,2%.

Wydajność pracy w budownictwie, mierzona wartością produkcji sprzedanej budownictwa na 1 zatrudnionego w lipcu br. wynosiła 52,2 tys. zł i była o 25,3% wyższa (w cenach bieżących) niż przed rokiem.

W okresie styczeń–lipiec br. produkcja sprzedana budownictwa osiągnęła wartość 2238,3 mln zł, tj. o 19,8% wyższą w porównaniu z analogicznym okresem ub. roku.

Produkcja budowlano-montażowa (w cenach bieżących) w lipcu br. ukształtowała się na poziomie 174,0 mln zł i stanowiła 48,6% ogółu produkcji sprzedanej budownictwa. W stosunku do lipca ub. roku produkcja budowlano-montażowa zwiększyła się o 31,7%, natomiast w odniesieniu do czerwca br. zmniejszyła się o 17,3%.

W skali roku odnotowano wzrost produkcji budowlano-montażowej w podmiotach wykonujących roboty budowlane specjalistyczne oraz w jednostkach, których podstawowym rodzajem działalności była budowa budynków, natomiast spadek w podmiotach specjalizujących się w budowie obiektów inżynierii lądowej i wodnej.

Tabela 9. Dynamika i struktura (w cenach bieżących) produkcji budowlano-montażowej

WYSZCZEGÓLNIENIE	VII 2018	I-VII 2018	
	analogiczny okres roku poprzedniego=100	w odsetkach	
OGÓŁEM	131,7	151,6	100,0
Budowa budynków ^A	148,1	183,8	55,6
Budowa obiektów inżynierii lądowej i wodnej ^A	82,3	120,3	17,6
Roboty budowlane specjalistyczne	154,7	127,2	26,8

W porównaniu z czerwcem br. spadek produkcji zanotowano w podmiotach, których podstawowym rodzajem działalności była budowa budynków oraz w jednostkach specjalizujących się w budowie obiektów inżynierii lądowej i wodnej (po 26,3%), natomiast wzrost w podmiotach wykonujących roboty budowlane specjalistyczne (o 7,2%).

W okresie styczeń–lipiec br. produkcja budowlano-montażowa ukształtowała się na poziomie 1128,2 mln zł, tj. o 51,6% wyższym od notowanego przed rokiem.

Budownictwo mieszkaniowe

W lipcu 2018 r. w województwie opolskim w porównaniu z analogicznym miesiącem ub. roku zwiększyła się liczba mieszkań oddanych do użytkowania, mieszkań, których budowę rozpoczęto oraz mieszkań, na budowę których wydano pozwolenia lub dokonano zgłoszenia z projektem budowlanym (odpowiednio: o 270,3%, o 52,8% i o 26,7%).

Według wstępnych danych¹, w lipcu br. w województwie **przekazano do użytkowania** 374 mieszkania, tj. o 273 więcej niż przed rokiem (o 270,3%). W kraju oddano o 12,0% mieszkań mniej niż w analogicznym miesiącu ub. roku.

W województwie opolskim w badanym miesiącu mieszkania zostały przekazane w budownictwie: przeznaczonym na sprzedaż lub wynajem – 280 (74,9% ogólnej liczby oddanych mieszkań) oraz indywidualnym – 94 (25,1%). Przed rokiem w tych formach budownictwa oddano odpowiednio: 13 (12,9%) i 88 (87,1%). W lipcu br. nie oddano do użytkowania

¹Dane meldunkowe – mogą ulec zmianie po opracowaniu sprawozdań kwartalnych.

nowych mieszkań spółdzielczych, komunalnych, społecznych czynszowych i zakładowych. Mieszkania oddane do użytkowania w województwie opolskim stanowiły 2,5% mieszkań oddanych w kraju.

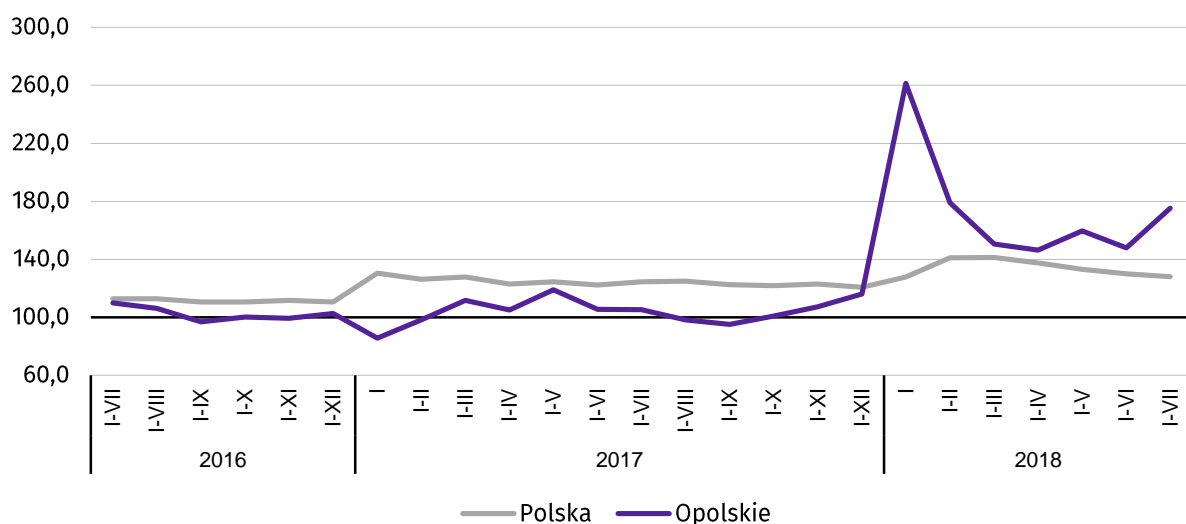
Tablica 10. Liczba mieszkań oddanych do użytkowania w okresie styczeń-lipiec 2018 r.

WYSZCZEGÓLNIENIE	Mieszkania oddane do użytkowania			Przeciętna powierzchnia użytkowa 1 mieszkania w m ²
	w liczbach bezwzględnych	w odsetkach	I-VII 2017=100	
O G Ó Ł E M	1474	100,0	166,6	106,4
Indywidualne	692	46,9	112,9	155,4
Przeznaczone na sprzedaż lub wynajem	661	44,8	243,0	65,1
Komunalne	6	0,4	x	72,0
Spółeczne czynszowe	115	7,8	x	50,6

W okresie siedmiu miesięcy 2018 r. oddano do użytkowania 1474 mieszkania, tj. o 66,6% więcej niż przed rokiem. W porównaniu z analogicznym okresem ub. roku wzrost liczby oddanych mieszkań odnotowano w budownictwie przeznaczonym na sprzedaż lub wynajem (o 143,0%) oraz indywidualnym (o 12,9%). W omawianym okresie nie oddano do użytkowania nowych mieszkań spółdzielczych oraz zakładowych.

Wykres 11. Dynamika mieszkań oddanych do użytkowania

analogiczny okres 2015=100

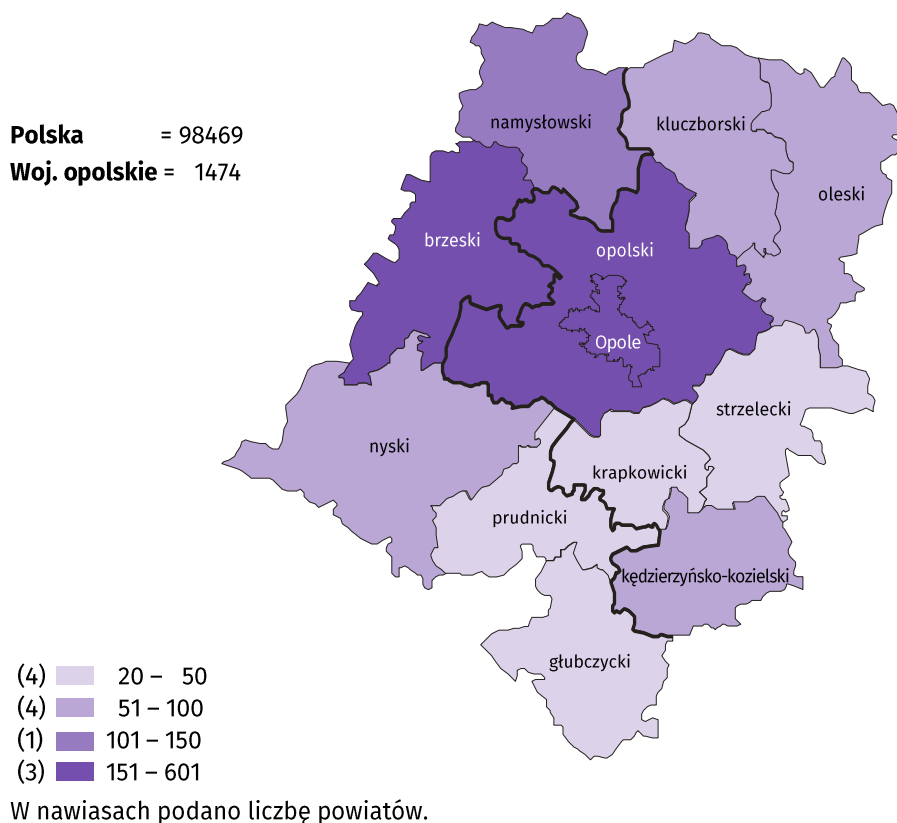


Przeciętna powierzchnia mieszkania oddanego do użytkowania w okresie styczeń-lipiec br. wynosiła 106,4 m² i była o 17,9 m² mniejsza niż w analogicznym okresie ub. roku. Największe mieszkania wybudowali inwestorzy w budownictwie indywidualnym.

W okresie styczeń-lipiec br. najwięcej mieszkań przekazano do użytkowania w m. Opolu (601) oraz w powiecie opolskim (179). Najmniej wybudowano w powiatach: prudnickim (20) oraz głubczyckim (42).

Mieszkania o największej powierzchni użytkowej oddano w powiecie prudnickim (192,8 m²) oraz strzeleckim (168,3 m²). Najmniejsze wybudowano w m. Opolu (69,8 m²) oraz powiecie namysłowskim (81,6 m²).

Mapa 2. Mieszkania oddane do użytkowania według powiatów w okresie styczeń-lipiec 2018 r.



W lipcu br. liczba mieszkań, na realizację **których wydano pozwolenia lub dokonano zgłoszenia z projektem budowlanym** wynosiła 351, tj. o 26,7% więcej niż w analogicznym miesiącu ub. roku. Z ogólnej liczby wydanych pozwoleń lub dokonanych zgłoszeń 56,1% dotyczyło mieszkań przeznaczonych na sprzedaż lub wynajem, a 43,9% indywidualnych.

W analizowanym miesiącu **rozpoczęto budowę** 304 mieszkań, tj. o 52,8% więcej niż w lipcu ub. roku. Z ogólnej liczby mieszkań, których budowę rozpoczęto 53,0% dotyczyło mieszkań przeznaczonych na sprzedaż lub wynajem, a 47,0% indywidualnych.

Tablica 11. Liczba mieszkań, na budowę których wydano pozwolenia lub dokonano zgłoszenia z projektem budowlanym oraz mieszkań, których budowę rozpoczęto w okresie styczeń-lipiec 2018 r.

WYSZCZEGÓLNIENIE	Mieszkania, na realizację których wydano pozwolenia lub dokonano zgłoszenia z projektem budowlanym			Mieszkania, których budowę rozpoczęto		
	w liczbach bezwzględnych	w odsetkach	I-VII 2017=100	w liczbach bezwzględnych	w odsetkach	I-VII 2017=100
OGÓŁEM	1970	100,0	140,5	1901	100,0	123,5
Indywidualne	910	46,2	x ^a	962	50,6	x ^a
Przeznaczone na sprzedaż lub wynajem	1053	53,5	x ^a	939	49,4	x ^a
Komunalne	7	0,4	25,9	–	–	x

a Zgodnie ze zmienionym zakresem form budownictwa, dynamiki w odniesieniu do analogicznego okresu roku ubiegłego będą prezentowane począwszy od stycznia 2019 r.

Rynek wewnętrzny

W lipcu 2018 r. w województwie opolskim w ujęciu rocznym (w cenach bieżących) odnotowano wzrost zarówno **sprzedaży detalicznej** jak i **sprzedaży hurtowej**.

Sprzedaż detaliczna (zrealizowana przez przedsiębiorstwa handlowe i niehandlowe) była wyższa o 20,3% w porównaniu z analogicznym okresem 2017 r. W analizowanym okresie wzrost sprzedaży detalicznej wystąpił m.in. w grupach: pojazdy samochodowe, motocykle, części (o 59,9%), paliwa stałe, ciekłe i gazowe (o 26,9%) oraz „pozostałe” (o 22,1%). Spadek sprzedaży natomiast odnotowano m.in. w grupach: pozostała sprzedaż detaliczna w niewyspecjalizowanych sklepach (o 6,4%) oraz meble, rtv, agd (o 3,8%).

Tablica 12. Dynamika i struktura (w cenach bieżących) sprzedaży detalicznej

WYSZCZEGÓLNIENIE	VII 2018	I–VII 2018	
	analogiczny okres roku poprzedniego = 100	w odsetkach	
O G Ó Ł E M^a	120,3	111,8	100,0
w tym:			
Pojazdy samochodowe, motocykle, części	159,9	130,6	30,4
Paliwa stałe, ciekłe i gazowe	126,9	119,1	9,6
Żywność, napoje i wyroby tytoniowe	101,9	102,7	22,8
Pozostała sprzedaż detaliczna w niewyspecjalizowanych sklepach	93,6	99,2	1,7
Farmaceutyki, kosmetyki, sprzęt ortopedyczny	107,5	103,0	4,6
Tekstylia, odzież, obuwie	103,9	98,1	1,1
Meble, rtv, agd	96,2	98,3	7,5
Prasa, książki, pozostała sprzedaż w wyspecjalizowanych sklepach	109,9	111,0	7,8
Pozostałe	122,1	105,5	11,7

^a Grupowania przedsiębiorstw dokonano na podstawie Polskiej Klasyfikacji Działalności – PKD 2007, zaliczając przedsiębiorstwo do określonej kategorii według przeważającego rodzaju działalności, zgodnie z aktualnym w omawianym okresie stanem organizacyjnym. Odnotowane zmiany (wzrost/ spadek) sprzedaży detalicznej w poszczególnych grupach rodzajów działalności przedsiębiorstw mogą zatem również wynikać ze zmiany przeważającego rodzaju działalności przedsiębiorstwa oraz zmian organizacyjnych. Nie ma to wpływu na dynamikę sprzedaży detalicznej ogółem.

W porównaniu z czerwcem br. sprzedaż detaliczna była wyższa o 4,0%. Wzrost sprzedaży detalicznej zanotowano m.in. w grupach: paliwa stałe, ciekłe i gazowe (o 19,1%), „pozostałe” (o 13,0%) oraz pozostała sprzedaż detaliczna w niewyspecjalizowanych sklepach (o 9,2%). Spadek sprzedaży wystąpił m.in. w grupach: tekstylia, odzież, obuwie (o 3,5%) oraz farmaceutyki, kosmetyki, sprzęt ortopedyczny (o 2,1%).

W okresie styczeń – lipiec 2018 r. sprzedaż detaliczna zwiększyła się o 11,8% w skali roku. Wzrost odnotowano m.in. w przedsiębiorstwach z grupy: pojazdy samochodowe, motocykle, części (o 30,6%) oraz paliwa stałe, ciekłe i gazowe (o 19,1%). Spadek natomiast wystąpił m.in. w jednostkach z grupy: tekstylia, odzież, obuwie (o 1,9%) oraz meble, rtv, agd (o 1,7%).

W kraju w porównaniu z lipcem 2017 r. odnotowano wzrost sprzedaży detalicznej o 9,3%.

Sprzedaż hurtowa w przedsiębiorstwach handlowych w lipcu br. była wyższa niż przed rokiem o 15,9%, a w przedsiębiorstwach hurtowych o 17,1%. W odniesieniu do czerwca 2018 r. odnotowano wzrost sprzedaży hurtowej w jednostkach handlowych o 9,5% natomiast w przedsiębiorstwach hurtowych o 12,7%.

W okresie styczeń – lipiec 2018 r. w porównaniu z analogicznym okresem 2017 r. sprzedaż hurtowa w przedsiębiorstwach handlowych była wyższa o 11,1%, a w przedsiębiorstwach hurtowych o 12,8%.

Wyniki finansowe przedsiębiorstw niefinansowych

W okresie styczeń–czerwiec 2018 r. wyniki finansowe badanych przedsiębiorstw uległy pogorszeniu w porównaniu do notowanych przed rokiem. Większość podstawowych wskaźników ekonomiczno-finansowych w odniesieniu do okresu styczeń–czerwiec 2017 r. również była słabsza.

Tablica 13. Przychody, koszty oraz wyniki finansowe podmiotów objętych badaniem

WYSZCZEGÓLNIENIE	I–VI 2017	I–VI 2018
	w mln zł	
Przychody z całokształtu działalności	20256,0	21903,8
w tym przychody ze sprzedaży produktów, towarów i materiałów	19849,0	21500,0
Koszty uzyskania przychodów z całokształtu działalności	19414,5	21100,4
w tym koszt własny sprzedanych produktów oraz wartość sprzedanych towarów i materiałów	19145,6	20623,9
Wynik na sprzedaży produktów, towarów i materiałów	703,4	876,0
Wynik na pozostałej działalności operacyjnej	101,8	57,0
Wynik na operacjach finansowych	36,3	–129,7
Wynik finansowy brutto	841,5	803,3
Wynik finansowy netto	694,0	651,9
zysk netto	866,8	837,8
strata netto	172,8	185,9

Przychody z całokształtu działalności w okresie styczeń–czerwiec 2018 r. ukształtowały się na poziomie 21903,8 mln zł, tj. o 8,1% wyższym niż w okresie styczeń–czerwiec 2017 r., natomiast **koszty uzyskania tych przychodów** zwiększyły się o 8,7% i wynosiły 21100,4 mln zł. Wyższa dynamika kosztów uzyskania przychodów niż przychodów z całokształtu działalności wpłynęła na pogorszenie wskaźnika poziomu kosztów, który wyniósł 96,3%. Przychody ze sprzedaży produktów, towarów i materiałów oraz koszty tej działalności były wyższe niż w I półroczu 2017 r. – odpowiednio: o 8,3% i o 7,7%.

Wynik finansowy ze sprzedaży produktów, towarów i materiałów był o 24,5% wyższy w stosunku do okresu styczeń–czerwiec 2017 r. i wyniósł 876,0 mln zł. Wynik na pozostałej działalności operacyjnej pogorszył się o 44,0% i osiągnął wartość 57,0 mln zł. Wynik na operacjach finansowych był niższy i wyniósł minus 129,7 mln zł wobec 36,3 mln zł w okresie styczeń–czerwiec 2017 r.

Wynik finansowy brutto osiągnął wartość 803,3 mln zł i był niższy o 38,2 mln zł (tj. o 4,5%) od uzyskanego w okresie styczeń–czerwiec 2017 r. Obciążenia wyniku finansowego brutto podatkiem dochodowym zwiększyły się w skali roku o 2,7% do 151,5 mln zł. Zwiększyła się relacja podatku dochodowego od osób prawnych i fizycznych do zysku brutto – z 14,5% do 15,3%. **Wynik finansowy netto** ukształtował się na poziomie 651,9 mln zł i był niższy o 42,1 mln zł (tj. o 6,1%) w porównaniu z uzyskanym w okresie styczeń–czerwiec 2017 r.; zysk netto zmniejszył się o 3,4%, a strata netto zwiększyła o 7,5%.

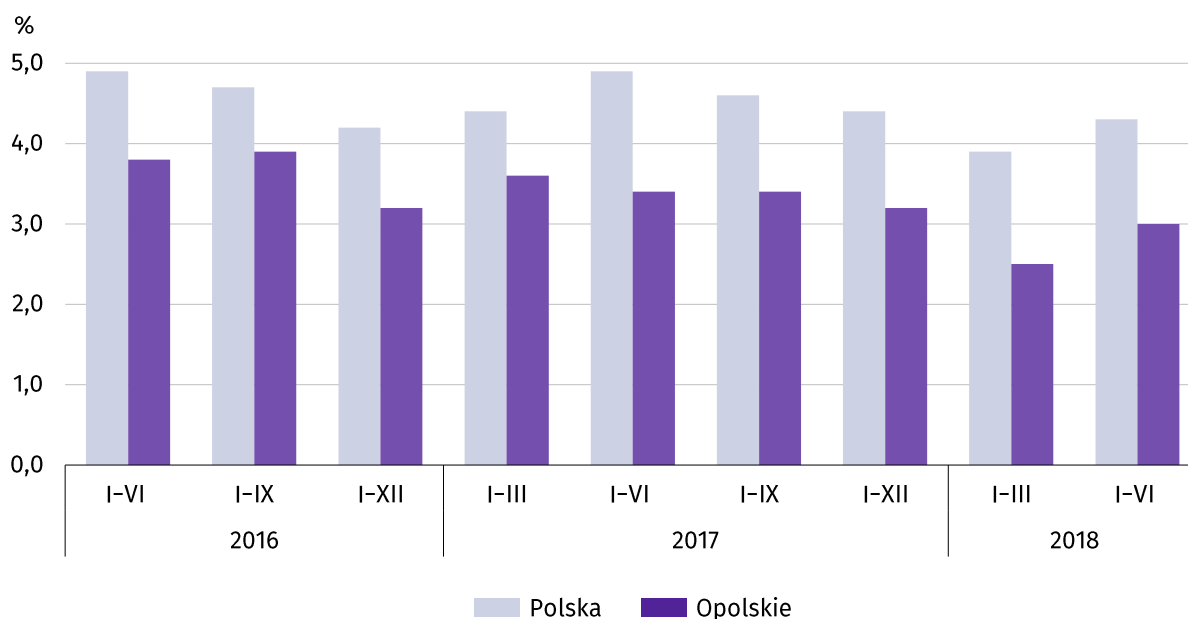
W omawianym okresie zysk netto wykazało 72,7% badanych przedsiębiorstw wobec 70,5% w okresie styczeń–czerwiec 2017 r. Udział przychodów przedsiębiorstw wykazujących zysk netto w ogólnej kwocie przychodów z całokształtu działalności zmniejszył się z 79,3% do 71,3%. W sekcji przetwórstwo przemysłowe zysk netto odnotowało 79,3% przedsiębiorstw (w okresie styczeń–czerwiec 2017 r. – 74,7%), a udział uzyskanych przez nie przychodów w przychodach wszystkich podmiotów tej sekcji stanowił 79,5% (w okresie styczeń–czerwiec 2017 r. – 84,1%).

Tablica 14. Podstawowe wskaźniki ekonomiczno-finansowe podmiotów objętych badaniem

WYSZCZEGÓLNIENIE	I–VI 2017	I–VI 2018
	w %	
Wskaźnik poziomu kosztów	95,8	96,3
Wskaźnik rentowności ze sprzedaży produktów, towarów i materiałów	3,5	4,1
Wskaźnik rentowności obrotu brutto	4,2	3,7
Wskaźnik rentowności obrotu netto	3,4	3,0
Wskaźnik płynności finansowej I stopnia	26,2	26,9
Wskaźnik płynności finansowej II stopnia	96,9	94,2

W II kwartale 2018 r. rentownymi rodzajami działalności były m.in.: wytwarzanie i zaopatrywanie w energię elektryczną, gaz, parę wodną i gorącą wodę (wskaźnik rentowności obrotu netto 14,9%), działalność profesjonalna, naukowa i techniczna (4,7%) oraz dostawa wody; gospodarowanie ściekami i odpadami; rekultywacja (4,3%).

Wykres 12. Wskaźnik rentowności obrotu netto



Wartość **aktywów obrotowych** badanych przedsiębiorstw na koniec czerwca 2018 r. wyniosła 14424,2 mln zł i była o 11,2% wyższa niż w końcu czerwca 2017 r. Wzrosła wartość zapasów (o 16,8%), inwestycji krótkoterminowych (o 15,1%), należności krótkoterminowych (o 7,0%) oraz krótkoterminowych rozliczeń międzyokresowych (o 0,4%). W strukturze aktywów obrotowych wzrósł udział zapasów (z 32,3% do 33,9%) i inwestycji krótkoterminowych (z 16,9% do 17,5%). Zmniejszył się natomiast udział należności krótkoterminowych (z 45,5% do 43,8%) i krótkoterminowych rozliczeń międzyokresowych (z 5,3% do 4,8%). Porównanie struktury zapasów wykazało wzrost udziału towarów (z 34,3% do 35,9%), produktów gotowych (z 13,3% do 13,6%) oraz półproduktów i produktów w toku (z 11,8% do 11,9%), przy jednoczesnym spadku udziału materiałów (z 39,8% do 37,5%).

Aktywa obrotowe finansowane były głównie zobowiązaniami krótkoterminowymi – relacja zobowiązań krótkoterminowych do aktywów obrotowych na koniec czerwca 2018 r. wyniosła 65,1% wobec 64,4% w czerwcu 2017 r.

Zobowiązania długo-i krótkoterminowe (bez funduszy specjalnych) w końcu czerwca 2018 r. wyniosły 13114,4 mln zł i były o 17,9% wyższe niż w końcu czerwca 2017 r. Zobowiązania krótkoterminowe stanowiły 71,6% ogółu zobowiązań (wobec 75,1% w czerwcu 2017 r.). Zobowiązania krótkoterminowe badanych przedsiębiorstw wyniosły 9390,2 mln zł i w skali roku były wyższe o 12,4%, w tym z tytułu: dostaw i usług (o 16,1%), podatków, ceł, ubezpieczeń i innych świadczeń (o 1,1%), natomiast niższe z tytułu kredytów bankowych i pożyczek (o 1,5%). Wartość zobowiązań długoterminowych wyniosła 3724,2 mln zł i była o 34,5% wyższa niż w końcu czerwca 2017 r.

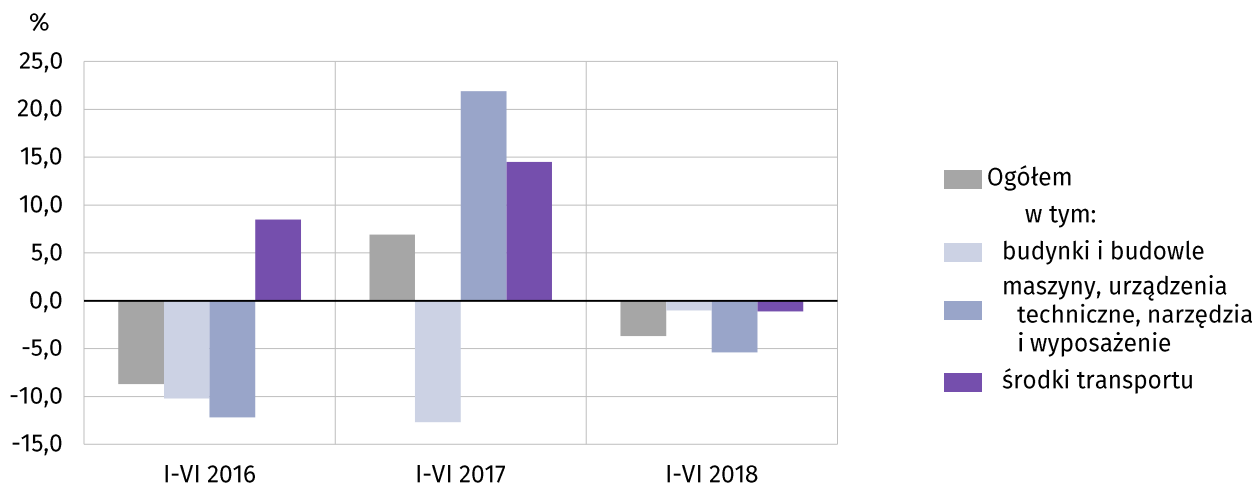
Nakłady inwestycyjne

Nakłady inwestycyjne zrealizowane w okresie styczeń–czerwiec 2018 r. przez przedsiębiorstwa mające siedzibę na terenie województwa opolskiego osiągnęły wartość 627,8 mln zł i były (w cenach bieżących) o 3,7% niższe niż w okresie styczeń–czerwiec 2017 r.

W analizowanym okresie nakłady na zakupy zmniejszyły się o 4,5% (z tego nakłady na maszyny, urządzenia techniczne, narzędzia i wyposażenie były niższe o 5,4%, a na środki transportu – o 1,1%). Zmniejszyły się również nakłady na budynki i budowlę o 1,0%. Udział zakupów w nakładach ogółem wynosił 66,2% (w okresie styczeń–czerwiec 2017 r. – 66,7%).

Wykres 13. Nakłady inwestycyjne (ceny bieżące)

wzrost/spadek do roku poprzedniego



W 2018 r. inwestowały głównie przedsiębiorstwa prowadzące działalność w zakresie przetwórstwa przemysłowego (na które przypadało 70,5% ogółu poniesionych nakładów) oraz handlu; naprawie pojazdów samochodowych (7,8%).

W strukturze nakładów według sekcji w porównaniu z okresem styczeń–czerwiec 2017 r. najbardziej zmniejszył się udział nakładów poniesionych przez przedsiębiorstwa prowadzące działalność w zakresie przetwórstwa przemysłowego (o 6,9 p. proc.), natomiast największy wzrost odnotowano w dostawie wody; gospodarowaniu ściekami i odpadami; rekultywacji (o 2,2 p. proc.).

W okresie styczeń–czerwiec 2018 r. **rozpoczęto** 712 **inwestycji**, tj. o 2,5% mniej niż w okresie styczeń–czerwiec 2017 r. łączna wartość kosztorysowa inwestycji nowo rozpoczętych wyniosła 542,1 mln zł. Na ulepszenie (tj. przebudowę, rozbudowę, rekonstrukcję lub modernizację) istniejących środków trwałych przypadało 50,2% wartości kosztorysowej wszystkich inwestycji rozpoczętych (w okresie styczeń–czerwiec 2017 r. – 58,5%).

Wybrane dane o województwie opolskim

WYSZCZEGÓLNIENIE		I	II	III	IV	V	VI	VII	VIII	IX	X	XI	XII
A – 2017													
B – 2018													
Ludność ^a w tys.	A	991,2	990,1
	B
Przeciętne zatrudnienie w sektorze przedsiębiorstw ^b w tys. osób	A	98,4	98,7	98,7	98,5	98,6	98,4	98,8	99,0	99,0	98,9	98,9	98,9
	B	102,1	101,8	101,8	101,9	101,9	102,6	103,0					
analogiczny miesiąc poprzedniego roku = 100	A	104,7	104,5	104,4	104,3	104,4	103,8	105,2	105,4	105,2	105,1	105,0	104,1
	B	103,8	103,1	103,1	103,5	103,4	104,3	104,2					
poprzedni miesiąc = 100	A	103,6	100,4	100,0	99,8	100,1	99,8	100,4	100,1	100,1	99,9	100,0	100,0
	B	103,2	99,7	99,9	100,1	100,1	100,6	100,3					
Bezrobotni zarejestrowani (stan w końcu okresu) w tys. osób	A	34,0	33,8	32,4	30,7	29,4	28,0	27,6	27,4	26,7	25,0	25,0	26,1
	B	27,2	26,6	25,5	24,2	22,9	22,1	22,2					
Stopa bezrobocia ^c (stan w końcu okresu) w %	A	9,3	9,2	8,9	8,4	8,1	7,7	7,6	7,6	7,4	6,9	6,9	7,2
	B	7,5	7,3	7,0	6,7	6,3	6,1	6,1					
Oferty pracy (zgłoszone w ciągu miesiąca)	A	4831	5178	5077	4328	4973	4699	4471	5373	6137	4973	4450	4709
	B	6425	5361	5414	5269	4531	5090	5004					
Liczba bezrobotnych na 1 ofertę pracy (stan w końcu okresu)	A	10	8	7	7	6	6	7	6	5	6	6	8
	B	5	5	5	4	5	5	4					
Przeciętne miesięczne wynagrodzenia brutto w sektorze przedsiębiorstw ^b w zł	A	3873,11	3822,50	4136,74	4280,66	4090,02	4099,37	4098,07	4093,85	4082,17	4173,91	4251,06	4385,92
	B	4197,38	4091,40	4341,64	4524,26	4378,39	4273,75	4383,21					
analogiczny miesiąc poprzedniego roku = 100	A	106,2	103,8	104,3	110,2	106,4	107,4	106,3	107,4	106,8	108,6	108,0	106,1
	B	108,4	107,0	105,0	105,7	107,1	104,3	107,0					
poprzedni miesiąc = 100	A	93,7	98,7	108,2	103,5	95,5	100,2	100,0	99,9	99,7	102,2	101,8	103,2
	B	95,7	97,5	106,1	104,2	96,8	97,6	102,6					
Wskaźnik cen:													
towarów i usług konsumpcyjnych ^d :													
analogiczny okres poprzedniego roku = 100	A	.	.	102,2	.	.	101,8	.	.	102,3	.	.	102,4
	B	.	.	101,7					

a Stan na koniec okresu. b W przedsiębiorstwach, w których liczba pracujących przekracza 9 osób. c Udział zarejestrowanych bezrobotnych w cywilnej ludności aktywnej zawodowo, szacowanej na koniec każdego miesiąca. d W kwartale.

Wybrane dane o województwie opolskim (cd.)

WYSZCZEGÓLNIENIE A – 2017 B – 2018		I	II	III	IV	V	VI	VII	VIII	IX	X	XI	XII
Wskaźnik cen (dok.):													
skupu ziarna zbóż:													
analogiczny miesiąc poprzedniego roku = 100	A	94,9	100,0	105,2	108,0	111,7	114,3	105,6	108,7	103,9	109,3	110,0	109,5
	B	106,2	104,0	101,2	99,7	96,4	98,6	108,9					
poprzedni miesiąc = 100	A	102,0	100,8	103,1	101,9	103,7	101,9	88,4	101,6	101,2	101,5	100,6	103,4
	B	98,9	98,7	100,4	100,4	100,3	104,2	97,6					
skupu żywca rzeźnego wołowego (bez cieląt):													
analogiczny miesiąc poprzedniego roku = 100	A	106,7	104,0	100,3	115,1	109,3	100,3	118,7	101,6	110,7	114,2	111,2	101,1
	B	106,2	101,1	108,5	98,9	113,2	114,5	94,4					
poprzedni miesiąc = 100	A	100,7	94,7	97,1	107,6	93,8	95,6	111,9	97,0	103,4	99,7	104,2	97,1
	B	105,7	90,1	104,3	98,1	107,4	96,8	92,2					
skupu żywca rzeźnego wieprzowego:													
analogiczny miesiąc poprzedniego roku = 100	A	137,2	130,1	129,4	145,4	136,2	126,5	112,9	113,9	106,0	104,6	100,0	96,4
	B	83,1	90,8	91,1	82,8	75,6	79,2	81,8					
poprzedni miesiąc = 100	A	106,7	99,2	100,9	108,8	103,0	103,2	96,6	99,7	95,4	92,0	93,9	98,6
	B	92,0	108,3	101,3	98,8	94,1	108,2	99,8					
Relacje cen skupu ^a żywca wieprzowego do cen targowiskowych żyta	A	x	x	x	x	x	x	x	x	x	x	x	x
	B	x	x	x	x	x	x	x					
Produkcja sprzedana przemysłu ^b (w cenach stałych):													
analogiczny miesiąc poprzedniego roku = 100	A	112,8	100,8	113,7	99,2	114,7	98,2	110,1	106,7	110,0	120,4	116,8	105,9
	B	115,3	112,3	102,4	112,7	103,5	114,6*	116,1					
poprzedni miesiąc = 100	A	104,4	98,5	122,5	86,2	112,2	94,8	96,4	103,3	108,2	104,3	100,4	81,2
	B	113,7	95,9	111,7	95,0	103,0	105,0*	97,6					
Produkcja budowlano-montażowa ^b (w cenach bieżących):													
analogiczny miesiąc poprzedniego roku = 100	A	94,9	104,6	121,8	98,9	97,7	120,4	134,2	111,6	112,0	127,2	126,8	111,2
	B	142,8	168,8	187,6	154,0	163,8	167,9	131,7					
poprzedni miesiąc = 100	A	33,7	128,7	125,3	123,9	90,7	124,7	105,4	85,8	131,6	106,9	90,7	126,3
	B	43,3	152,2	139,2	101,7	96,4	127,9	82,7					

a Ceny bieżące bez VAT. b W przedsiębiorstwach, w których liczba pracujących przekracza 9 osób.

Wybrane dane o województwie opolskim (dok.)

WYSZCZEGÓLNIENIE		I	II	III	IV	V	VI	VII	VIII	IX	X	XI	XII
A – 2017													
B – 2018													
Mieszkania oddane do użytkowania (od początku roku)	A	102	226	426	507	717	784	885	1000	1186	1398	1666	2001
	B	311	412	574	707	962	1100	1474					
analogiczny okres poprzedniego roku = 100	A	109,7	105,6	107,3	97,7	118,5	98,9	95,7	92,3	98,1	100,6	108,0	113,2
	B	304,9	182,3	134,7	139,4	134,2	140,3	166,6					
Sprzedaż detaliczna towarów ^a (w cenach bieżących): analogiczny miesiąc poprzedniego roku = 100	A	118,6	114,2	115,6	110,0	125,8	121,6	117,4	114,4	120,8	121,2	110,7	106,6
	B	111,1	120,0	106,0	113,2	101,1	113,1	120,3					
poprzedni miesiąc = 100	A	81,1	99,7	119,8	94,7	111,5	94,0	97,8	110,9	97,9	99,5	94,6	110,9
	B	84,5	107,7	105,8	101,2	99,7	105,1	104,0					
Wskaźnik rentowności obrotu w przedsiębiorstwach ^b : brutto ^c w %	A	.	.	4,2	.	.	4,2	.	.	4,2	.	.	3,9
	B	.	.	3,1	.	.	3,7	.					
netto ^d w %	A	.	.	3,6	.	.	3,4	.	.	3,4	.	.	3,2
	B	.	.	2,5	.	.	3,0	.					
Nakłady inwestycyjne przedsiębiorstw ^b (ceny bieżące) w tys. zł	A	.	.	286034	.	.	651903	.	.	1012897	.	.	1483309
	B	.	.	288618	.	.	627794	.					
analogiczny okres poprzedniego roku = 100 (ceny bieżące)	A	x	x	111,3	x	x	106,9	x	x	102,6	x	x	105,9
	B	x	x	100,9	x	x	96,3	x					
Podmioty gospodarki narodowej ^e w rejestrze REGON (stan w końcu okresu)	A	100047	99937	100018	100059	100131	100177	100164	100277	100326	100492	100565	100590
	B	100337	100422	100574	100712	101086	101412	99661					
w tym spółki handlowe	A	7542	7572	7596	7612	7607	7631	7591	7603	7602	7608	7617	7643
	B	7671	7685	7709	7751	7754	7768	6427					
w tym z udziałem kapitału zagranicznego	A	1503	1507	1504	1498	1490	1492	1477	1476	1471	1461	1445	1435
	B	1430	1428	1432	1432	1427	1421	916					

a W przedsiębiorstwach, w których liczba pracujących przekracza 9 osób. b W przedsiębiorstwach, w których liczba pracujących przekracza 49 osób; dane są prezentowane narastająco. c Relacja wyniku finansowego brutto do przychodów z całokształtu działalności. d Relacja wyniku finansowego netto do przychodów z całokształtu działalności. e Bez osób prowadzących gospodarstwa indywidualne w rolnictwie.

Wybrane dane o podregionach i powiatach w województwie opolskim w 2018 r.

stan na koniec lipca

WYSZCZEGÓLNIENIE	Zarejestrowani bezrobotni			Stopa bezrobocia ^a w %	Mieszkania oddane do użytkowania ^b (od początku roku)		Podmioty gospodarki narodowej ^c w rejestrze REGON	
	ogółem	z ogółem			ogółem	w tym budownictwo indywidualne	ogółem	w tym spółki handlowe
		kobiety	długotrwale bezrobotni					
WOJEWÓDZTWO	22152	13304	11672	6,1	1474	692	99661	6427
Podregion nyski	9483	5571	4767	8,2	422	239	36574	1581
powiaty:								
Brzeski	2440	1499	1194	8,5	154	60	10030	473
Głubczycki	1503	918	938	9,6	42	33	4060	148
Namysłowski	985	614	500	7,4	115	35	4392	232
Nyski	3133	1732	1360	7,6	91	91	13603	575
Prudnicki	1422	808	775	8,3	20	20	4489	153
Podregion opolski	12669	7733	6905	5,2	1052	453	63087	4846
powiaty:								
Kędzierzyńsko-kozielski	2656	1628	1590	7,8	53	52	8830	597
Kluczborski	1444	929	779	6,9	63	32	6174	246
Krapkowicki	1339	936	769	4,9	48	42	4863	355
Oleski	1000	660	533	4,1	58	54	5583	263
Opolski	2325	1334	1273	5,9	179	170	11135	567
Strzelecki	1155	739	539	4,5	50	50	5277	292
Miasto na prawach powiatu – Opole	2750	1507	1422	3,7	601	53	21225	2526

a Udział zarejestrowanych bezrobotnych w cywilnej ludności aktywnej zawodowo. b Dane wstępne. c Bez osób prowadzących gospodarstwa indywidualne w rolnictwie.

Opracowanie merytoryczne
Urząd Statystyczny w Opolu
ul. ks. Hugona Kołłątaja 5B
45-064 Opole

Kontakt:
tel: 77 423 01 10-11, 77 423 10 01
faks: 77 423 01 25
e-mail: SekretariatUSopl@stat.gov.pl



<http://opole.stat.gov.pl/>



[@opole_STAT](https://twitter.com/opole_STAT)



[@ GlownyUrzadStatystyczny](https://www.facebook.com/GlownyUrzadStatystyczny)

Powiązane opracowania

[Biuletyn statystyczny województwa opolskiego](#)

Temat dostępny w bazach danych

[Bank Danych Lokalnych](#)

[Dziedzinowe Bazy Wiedzy](#)

Ważniejsze pojęcia dostępne w słowniku

[Rynek Pracy](#)

[Wynagrodzenia](#)

[Ceny detaliczne](#)

[Rolnictwo](#)

[Przemysł](#)

[Budownictwo](#)

[Budownictwo mieszkaniowe](#)

[Rynek wewnętrzny](#)