

# Turystyka w województwie lubuskim w 2019 r.

(Wyniki badania turystycznej bazy noclegowej w województwie lubuskim<sup>1</sup>)

29 maja 2020 r.

Liczba turystów korzystających z turystycznych obiektów noclegowych województwa lubuskiego wzrosła w porównaniu z poprzednim rokiem o 4,8%

W lipcu 2019 r. badaniem objęto 302 obiekty noclegowe, tj. 2,7% obiektów w Polsce

**↑ 107,1**

Dynamika liczby turystów zagranicznych korzystających z obiektów turystycznych województwa lubuskiego.

W 2019 r., w relacji do roku poprzedniego, w turystycznych obiektach noclegowych odnotowano (przy wzroście liczby obiektów) wzrost zarówno liczby turystów krajowych jak i liczby turystów zagranicznych. Przybyło miejsc noclegowych (całorocznych i sezonowych) w obiektach hotelowych i w pozostałych obiektach. Zwiększyła się liczba udzielonych noclegów, w tym liczba wynajętych pokoi. Zwiększył się stopień wykorzystania pokoi wobec zmniejszonego stopnia wykorzystania miejsc noclegowych.

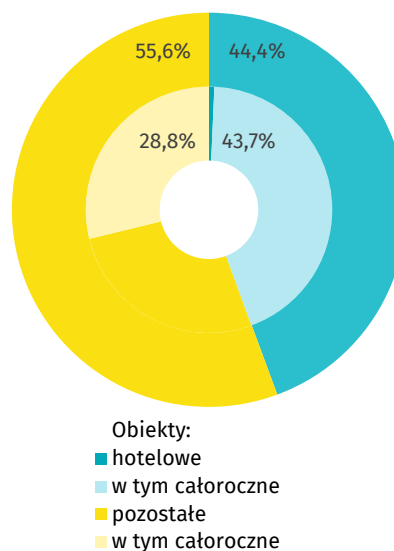
## Baza turystycznych obiektów noclegowych

W końcu lipca 2019 r. w województwie lubuskim badana zbiorowość turystycznych obiektów noclegowych (posiadających 10 i więcej miejsc noclegowych) liczyła 302 obiekty. Miejsca całoroczne oferowało 219 spośród nich. Na przyjęcie gości przygotowano 3837 pokoi w obiektach hotelowych, z których 97,6% wyposażonych było we własną łazienkę i toaletę, a 2,6% przystosowano dla osób niepełnosprawnych ruchowo.

Obiekty noclegowe województwa oferowały 19,8 tys. miejsc noclegowych, co stanowiło 2,4% ogólnej liczby miejsc noclegowych w Polsce (blisko trzyprocentowy udział mierzony liczbą obiektów noclegowych). Średnio na 100 km<sup>2</sup> powierzchni województwa lubuskiego przypadały 2 turystyczne obiekty noclegowe (w kraju – 4). Na 1000 Lubuszan przypadało przeciętnie 20 miejsc noclegowych (w Polsce 22 miejsca noclegowe na 1 tys. mieszkańców).

W relacji do stanu z lipca 2018 r. liczba turystycznych obiektów noclegowych zwiększyła się o dwa, tj. o 0,7%, w tym liczba obiektów mających status całorocznych także zwiększyła się o dwa, tj. o 0,9%. Spośród obiektów hotelowych<sup>2</sup> przybyły cztery hotele, ubyło pięć innych obiektów hotelowych<sup>3</sup> i jeden motel.

Wykres 1. Struktura turystycznych obiektów noclegowych według rodzaju w 2019 r.  
Stan w dniu 31 lipca



<sup>1</sup> Badanie statystyczne turystycznej bazy noclegowej jest prowadzone w cyklu miesięcznym z wykorzystaniem formularzy KT-1. Badanie to dostarcza informacji o stanie i wykorzystaniu turystycznych obiektów noclegowych posiadających 10 lub więcej miejsc noclegowych. Poczynając od danych za 2016 r., dane prezentowane są z uwzględnieniem imputacji dla jednostek, które odmówiły udziału w badaniu.

<sup>2</sup> Hotele, motele, pensjonaty i inne obiekty hotelowe.

<sup>3</sup> Do tej grupy zaliczają się hotele, motele i pensjonaty, którym nie została nadana żadna kategoria, a także obiekty świadczące usługi hotelowe – domy gościnne, wille, zamki i zajazdy. Usługi hotelowe obejmują m.in. codzienne stanie łóżek, sprzątanie pokoi i mycie urządzeń sanitarnych.

W grupie pozostałe obiekty<sup>4</sup> przybyły: dwa obiekty oferujące podróżnym pokoje gościnne i dwa hostele, po jednym ośrodku szkoleniowo-wypoczynkowym, zespole domków turystycznych, kempingu i kwaterze agroturystycznej, ubyto natomiast po jednym obiekcie z grupy: schronisk młodzieżowych, szkolnych schronisk młodzieżowych, ośrodków wczasowych oraz obiektów zaliczanych do grupy „inne”. Liczba ośrodków kolonijnych i pól biwakowych utrzymała się na poziomie z 2018 r.

Baza noclegowa turystyki obejmowała 134 obiekty hotelowe oraz 168 pozostałych obiektów. Najliczniejszą grupę wśród obiektów hotelowych, podobnie jak w latach poprzednich, stanowiły hotele – 70 obiektów. Następną grupą, pod względem liczebności (38 obiektów), były inne obiekty hotelowe. Wśród pozostałych obiektów najliczniej reprezentowane były kwatery agroturystyczne, ośrodki wczasowe i ośrodki szkoleniowo-wypoczynkowe, których było odpowiednio: 27, 26 i 23.

Według stanu w dniu 31 lipca 2019 r. w turystycznych obiektach noclegowych na podróżnych czekało 19818 miejsc noclegowych.

W ogólnej liczbie miejsc – 11595, tj. 58,5%, stanowiły miejsca noclegowe dostępne dla turystów przez cały rok. W porównaniu z 2018 r. udział miejsc całorocznych w ogólnej liczbie miejsc noclegowych obniżył się o 1,4 p. proc. Przeciętny obiekt turystyczny oferował 66 miejsc noclegowych (o cztery więcej niż w roku poprzednim).

**Tablica 1. Turystyczne obiekty noclegowe**  
Stan w końcu lipca

WYSZCZEGÓLNIENIE	Obiekty			Miejsca noclegowe			Miejsca noclegowe przypadające na 1 obiekt		
	2018	2019	2018=100	2018	2019	2018=100	2018	2019	2018=100
<b>OGÓŁEM</b>	<b>300</b>	<b>302</b>	<b>100,7</b>	<b>18512</b>	<b>19818</b>	<b>107,1</b>	<b>62</b>	<b>66</b>	<b>106,5</b>
w tym całoroczne	217	219	100,9	11083	11595	104,6	51	53	103,9
<b>Obiekty hotelowe</b>	<b>136</b>	<b>134</b>	<b>98,5</b>	<b>7654</b>	<b>7801</b>	<b>101,9</b>	<b>56</b>	<b>58</b>	<b>103,6</b>
Hotele	66	70	106,1	4824	5196	107,7	73	74	101,4
Motele	14	13	92,9	642	549	85,5	46	42	91,3
Pensjonaty	13	13	100,0	672	698	103,9	52	54	103,8
Inne obiekty hotelowe	43	38	88,4	1516	1358	89,6	35	36	102,9
<b>Pozostałe obiekty</b>	<b>164</b>	<b>168</b>	<b>102,4</b>	<b>10858</b>	<b>12017</b>	<b>110,7</b>	<b>66</b>	<b>72</b>	<b>109,1</b>
Schroniska młodzieżowe i szkolne schroniska młodzieżowe	9	7	77,8	525	461	87,8	58	66	112,9
Ośrodki wczasowe	27	26	96,3	2710	2965	109,4	100	114	114,0
Ośrodki kolonijne	4	4	100,0	561	561	100,0	140	140	100,0
Ośrodki szkoleniowo-wypoczynkowe	22	23	104,5	2354	2397	101,8	107	104	97,2
Zespoły domków turystycznych	21	22	104,8	1237	1277	103,2	59	58	98,3
Kempingi	4	5	125,0	605	805	133,1	151	161	106,6
Pola biwakowe	9	9	100,0	1180	1402	118,8	131	156	119,1
Hostele	1	3	300,0	20	171	855,0	20	57	285,0
Pokoje gościnne	19	21	110,5	420	436	103,8	22	21	95,5
Kwatery agroturystyczne	26	27	103,8	447	500	111,9	17	19	111,8
Inne obiekty	22	21	95,5	799	1042	130,4	36	50	138,9

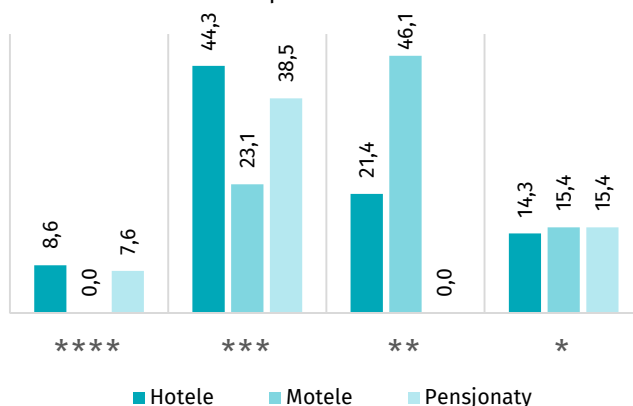
<sup>4</sup> Domy wycieczkowe, schroniska, schroniska młodzieżowe, szkolne schroniska młodzieżowe, ośrodki wczasowe, ośrodki kolonijne, ośrodki szkoleniowo-wypoczynkowe, domy pracy twórczej, zespoły domków turystycznych, kempingi, pola biwakowe, hostele, zakłady uzdrowiskowe, pokoje gościnne (kwatery prywatne), kwatery agroturystyczne, pozostałe turystyczne obiekty noclegowe.

Najwięcej (5196) miejsc noclegowych posiadały hotele (wzrost w porównaniu z 2018 r. o 7,7%). W jedenastu innych turystycznych obiektach noclegowych również odnotowano wzrost liczby miejsc noclegowych, od o 755,0% w hostelach, do o 1,8% w ośrodkach szkoleniowo-wypoczynkowych. Liczba miejsc noclegowych obniżyła się natomiast (w stosunku do roku poprzedniego), m.in. w schroniskach młodzieżowych – o 50,0%, czy motelach – o 14,5%.

Zmiany te skutkowały wzrostem w 2019 r. liczby miejsc noclegowych w województwie ogółem o 7,1%.

W porównaniu ze stanem sprzed roku liczba hoteli skategoryzowanych pod względem standardu usług, lokalizacji czy wyposażenia uległa niewielkim zmianom. W województwie działało 6 hoteli 4-gwiazdkowych (więcej o jeden hotel niż w poprzednim roku), a także 31 hoteli 3-gwiazdkowych (wzrost o trzy obiekty), niezmiennie 15 hoteli 2-gwiazdkowych i 10 hoteli oznaczonych jedną gwiazdką (mniej o 1 obiekt). Pozostałe hotele były w trakcie kategoryzacji. Średnia liczba pokoi w hotelach województwa lubuskiego wyniosła 37 (w 2018 r. – 38).

**Wykres 2. Obiekty hotelowe według kategorii w 2019 r. (w %)**  
Stan w dniu 31 lipca



Spośród wszystkich pokoi hotelowych 97,2% wyposażonych było we własną łazienkę i toaletę. Przeciętny pensjonat dysponował 24. pokojami, a motel 21. Do wszystkich pokoi w pensjonatach przynależały łazienki wraz z sanitariatami, natomiast ok. 2% pokoi w motelach funkcjonowało bez pełnego węzła higieniczno-sanitarnego (w końcu lipca 2018 r. nie każdy pokój w motelu i pensjonacie posiadał prywatną łazienkę).

### Placówki gastronomiczne w turystycznych obiektach noclegowych

Na atrakcyjność obiektów noclegowych duży wpływ ma zaplecze gastronomiczne. W końcu lipca 2019 r. w turystycznych obiektach noclegowych funkcjonowały 244 placówki gastronomiczne, tj. o 11 więcej niż w analogicznym okresie 2018 r. Zdecydowanie przeważały restauracje (42,2%) oraz bary i kawiarnie (31,1%), w które najliczniej wyposażone były hotele (odpowiednio: 58 i 18 placówek) oraz inne obiekty hotelowe (odpowiednio: 15 i 8 jednostek). Stołówki dominowały w ośrodkach szkoleniowo-wypoczynkowych (14). Najwięcej punktów gastronomicznych funkcjonowało na kempingach (8) i w ośrodkach szkoleniowo-wypoczynkowych (6).

W porównaniu z 2018 r. liczba placówek gastronomicznych działających w obiektach turystycznych zwiększyła się o 4,7%

**Tablica 2. Placówki gastronomiczne w wybranych turystycznych obiektach noclegowych w 2019 r.**  
Stan w końcu lipca

WYSZCZEGÓLNIENIE	Restauracje	Bary (w tym kawiarnie)	Stołówki	Punkty gastronomiczne
	na 10 obiektów			
<b>OGÓŁEM</b>	3,4	2,5	1,5	0,6
<b>Obiekty hotelowe</b>	6,6	2,8	0,7	0,2
Hotele	8,3	2,6	0,4	0,1
Motele	6,2	3,1	-	0,8
Pensjonaty	5,4	5,4	1,5	-
Inne obiekty hotelowe	3,9	2,1	1,1	0,3

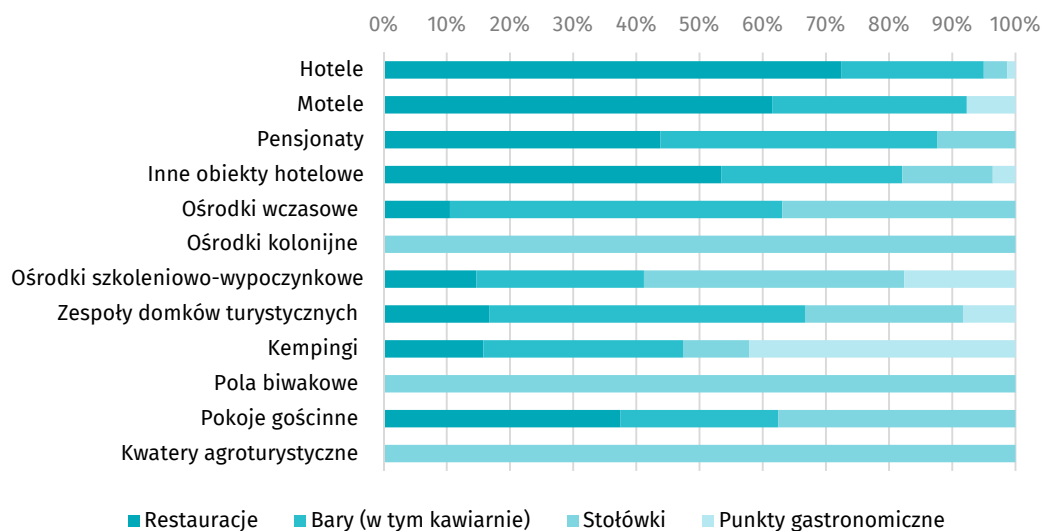
**Tablica 2. Placówki gastronomiczne w wybranych turystycznych obiektach noclegowych w 2019 r. (dok.)**

Stan w końcu lipca

WYSZCZEGÓLNIENIE	Restauracje	Bary (w tym kawiarnie)	Stołówki	Punkty gastronomiczne
	na 10 obiektów			
<b>Pozostałe objekty</b>	0,9	2,3	2,2	1,0
w tym:				
Ośrodki wczasowe	0,8	3,8	2,7	-
Ośrodki kolonijne	-	-	5,0	-
Ośrodki szkoleniowo-wypoczynkowe	2,2	3,9	6,1	2,6
Zespoły domków turystycznych	0,9	2,7	1,4	0,5
Kempingi	6,0	12,0	4,0	16,0
Pola biwakowe	-	-	1,1	-
Hostele	-	-	-	3,3
Pokoje gościnne	1,4	1,0	1,4	-
Kwatery agroturystyczne	-	-	1,1	-

**Wykres 3. Struktura placówek gastronomicznych w wybranych turystycznych obiektach noclegowych w 2019 r.**

Stan w dniu 31 lipca



### Wykorzystanie turystycznych obiektów noclegowych

W 2019 r. w turystycznych obiektach noclegowych zatrzymało się 720,8 tys. turystów (o 4,8% więcej niż przed rokiem), którym udzielono 1480,0 tys. noclegów (wzrost w skali roku o 3,5%). Wśród ogółu korzystających z noclegów w turystycznych obiektach noclegowych 73,6% (530,5 tys.) stanowili turyści krajowi, a 26,4% (190,3 tys.) – turyści zagraniczni.

Podobnie jak w latach poprzednich najwięcej turystów (58,3% ogółu korzystających z oferty turystycznych obiektów noclegowych) zatrzymało się w hotelach, gdzie udzielono im 648,8 tys. noclegów. Zdecydowanie mniejsza, lecz równie znacząca była liczba nocujących w innych obiektach hotelowych (zajazdy, wille, zamki) – 9,2% ogółu korzystających, w ośrodkach wczasowych – 6,2% ogółu, w ośrodkach szkoleniowo-wypoczynkowych – 6,0%, w motelach – 5,6% oraz w pensjonatach – 5,3%.

Liczba osób, które skorzystały z noclegów wzrosła w 8. rodzajach obiektów. Największy (bliżko ośmiokrotny) wzrost miał miejsce w hostelach, następnie na kempingach (o 66,0%), w schroniskach młodzieżowych i szkolnych schroniskach młodzieżowych (o 38,2%) i kwaterach agroturystycznych (o 27,9%).

Ponadto więcej turystów skorzystało z noclegów w pokojach gościnnych, hotelach, na polach biwakowych i w ośrodkach wczasowych (odpowiednio o: 13,4%, 7,5%, 4,0% i 3,7%) przy jednoczesnym spadku liczby korzystających m. in. z miejsc w zespołach domków turystycznych (o 12,8%), ośrodkach szkoleniowo-wypoczynkowych (o 6,3%) i ośrodkach kolonijnych (o 4,5%).

**Tablica 3. Wykorzystanie turystycznych obiektów noclegowych**

WYSZCZEGÓLNIENIE	Korzystający			Udzielone noclegi		
	2018	2019	2018=100	2018	2019	2018=100
<b>OGÓŁEM</b>	<b>687751</b>	<b>720799</b>	<b>104,8</b>	<b>1429521</b>	<b>1480010</b>	<b>103,5</b>
w tym z obiektów całorocznych	617139	647288	104,9	1141041	1180328	103,4
<b>Obiekty hotelowe</b>	536720	564401	105,2	855324	897037	104,9
Hotele	390717	419999	107,5	604862	648781	107,3
Motele	41033	40028	97,6	54054	54640	101,1
Pensjonaty	37972	37854	99,7	75410	72870	96,6
Inne obiekty hotelowe	66998	66520	99,3	120998	120746	99,8
<b>Pozostałe obiekty</b>	<b>151031</b>	<b>156398</b>	<b>103,6</b>	<b>574197</b>	<b>582973</b>	<b>101,5</b>
Schroniska młodzieżowe i szkolne schroniska młodzieżowe	2408	3329	138,2	29142	20920	71,8
Ośrodki wczasowe	42872	44456	103,7	162309	168226	103,6
Ośrodki kolonijne	2920	2788	95,5	21165	17652	83,4
Ośrodki szkoleniowo-wypoczynkowe	45858	42958	93,7	162300	143318	88,3
Zespoły domków turystycznych	16434	14336	87,2	60933	54015	88,6
Kempingi	4839	8034	166,0	22894	30884	134,9
Pola biwakowe	6712	6979	104,0	28055	34899	124,4
Hostele	230	1812	787,8	270	13512	5004,4
Pokoje gościnne	10313	11699	113,4	27853	32173	115,5
Kwaterny agroturystyczne	5943	7599	127,9	22692	25285	111,4
Inne obiekty	12502	12408	99,2	36584	42089	115,0

W 2019 r. z turystycznych obiektów noclegowych skorzystało 720,8 tys. turystów, w tym najwięcej (420,0 tys.) wybrało nocleg w hotelu

W 2019 r. turystom udzielono 1480,0 tys. noclegów; z 322,6 tys. noclegów skorzystali turyści zagraniczni

Turyści zagraniczni najczęściej zatrzymywali się w hotelach, stanowiąc 73,0% ogółu obcokrajowców korzystających z bazy noclegowej znajdującej się na terenie województwa lubuskiego. W mniejszym zakresie korzystali oni z obiektów typowo wakacyjnych.

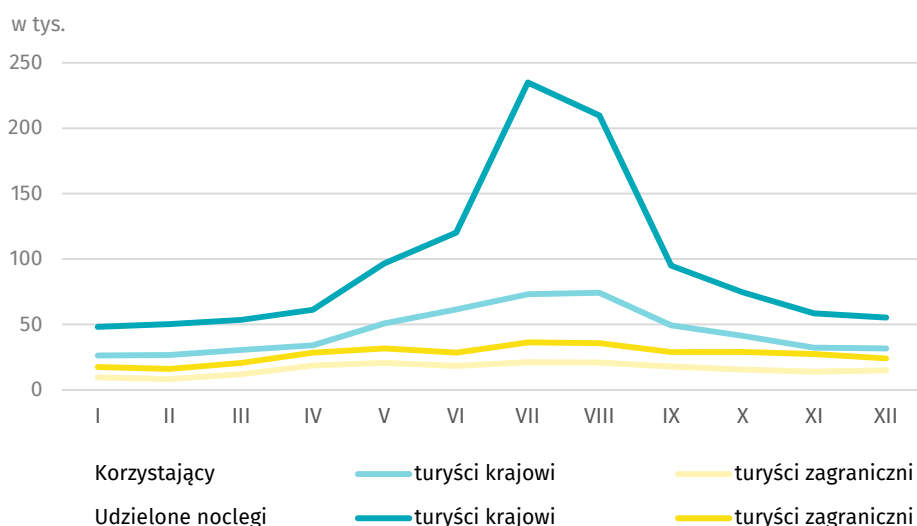
Hotele wybierane przez obcokrajowców były najczęściej trzy- i czterogwiazdkowe (odpowiednio 94,8 tys. i 19,5 tys. osób), co stanowiło 68,3% i 14,1% ogółu turystów zagranicznych korzystających z bazy hotelowej.

Polacy, preferując podobny standard, nocowali w hotelach trzygwiazdkowych w liczbie 141,3 tys. oraz w czterogwiazdkowych w liczbie 46,3 tys. osób, tj. odpowiednio: 50,3% i 16,5%. Nocleg w hotelach dwugwiazdkowych wybrało 38,2 tys. turystów rodzimych, tj. 13,6% ogółu Polaków nocujących w hotelach.

**Tablica 4. Wykorzystanie turystycznych obiektów noclegowych przez turystów zagranicznych**

WYSZCZEGÓLNIENIE	Korzystający			Udzielone noclegi		
	2018	2019	2018=100	2018	2019	2018=100
<b>OGÓŁEM</b>	<b>177639</b>	<b>190339</b>	<b>107,1</b>	<b>327190</b>	<b>322623</b>	<b>98,6</b>
<b>Obiekty hotelowe</b>	<b>166406</b>	<b>178792</b>	<b>107,4</b>	<b>263072</b>	<b>269194</b>	<b>102,3</b>
Hotele	131081	138875	105,9	200668	203984	101,7
Motele	13271	14264	107,5	15278	16974	111,1
Pensjonaty	11549	12835	111,1	23952	26144	109,2
Inne obiekty hotelowe	10505	12818	122,0	23174	22092	95,3
<b>Pozostałe obiekty</b>	<b>11233</b>	<b>11547</b>	<b>102,8</b>	<b>64118</b>	<b>53429</b>	<b>83,3</b>
Schroniska młodzieżowe i szkolne schroniska młodzieżowe	1159	748	64,5	23711	11017	46,5
Ośrodki wczasowe	2471	1198	48,5	11170	5338	47,8
Ośrodki szkoleniowo-wypoczynkowe	3465	2182	63,0	13922	3964	28,5
Zespoły domków turystycznych	253	244	96,4	1346	1226	91,1
Kempingi	240	388	161,7	582	1676	288,0
Pola biwakowe	79	110	139,2	164	704	429,3
Hostele	135	716	530,4	145	10253	7071,0
Pokoje gościnne	974	1857	190,7	1619	3635	224,5
Kwatery agroturystyczne	585	1712	292,6	2052	5315	259,0
Inne obiekty	1872	2392	127,8	9407	10301	109,5

**Wykres 4. Udzielone noclegi oraz turyści korzystający z noclegów w turystycznych obiektach noclegowych według miesięcy w 2019 r.**



Najwięcej noclegów, spośród ogólnej liczby noclegów udzielonych w 2019 r., udzielono w lipcu – 271,2 tys. i w sierpniu – 245,4 tys., z tego turystom zagranicznym: w lipcu – 36,2 tys. i w sierpniu – 35,6 tys. noclegów.

Największy (pięćdziesięciokrotny) wzrost liczby udzielonych noclegów, w porównaniu z 2018 r., wystąpił w hostelach, na kempingach odnotowano wzrost o 34,9%, na polach biwa-

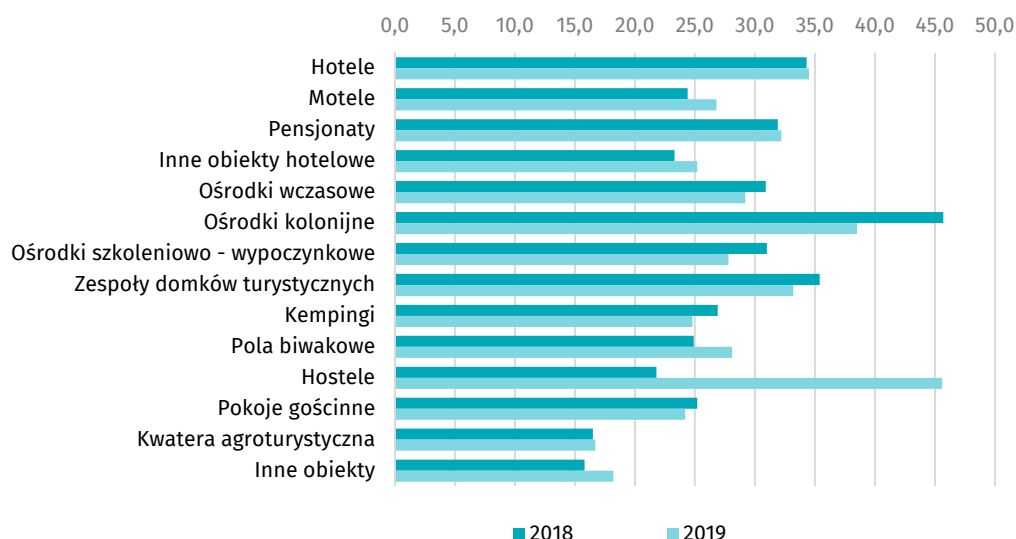
kowych o 24,4%, obiektach oferujących pokoje gościnne o 15,5%, natomiast najgłębszy spadek (spośród 6 obiektów, w których udzielono mniej noclegów niż przed rokiem) wystąpił w schroniskach młodzieżowych i szkolnych schroniskach młodzieżowych o 28,2% oraz ośrodkach kolonijnych o 16,6%.

Od stycznia do końca grudnia 2019 r. w obiektach hotelowych, czyli hotelach, motelach, pensjonatach i innych obiektach hotelowych, wynajęto 542,2 tys. pokoi, z tego 169,9 tys. turystom zagranicznym. Liczba wynajętych pokoi ogółem była o 27,8 tys. wyższa niż w analogicznym okresie poprzedniego roku (wzrost o 5,4%).

Najwięcej pokoi wynajęto w hotelach – 400,1 tys. – o 8,0% więcej niż przed rokiem (z tego 130,6 tys. turystom zagranicznym), co stanowiło 73,8% wszystkich pokoi wynajętych w obiektach hotelowych.

Wykorzystanie turystycznych obiektów noclegowych wyraża się stopniem wykorzystania miejsc noclegowych i stopniem wykorzystania pokoi w obiektach hotelowych (tj. procentowym udziałem liczby udzielonych noclegów do nominalnej liczby miejsc noclegowych oraz wynajętych pokoi – do nominalnej liczby pokoi w obiektach hotelowych).

**Wykres 5. Stopień wykorzystania miejsc noclegowych w turystycznych obiektach noclegowych według rodzaju obiektu**



Stopień wykorzystania miejsc noclegowych, wynoszący przeciętnie 29,7%, obniżył się w porównaniu z odnotowanym w 2018 o 0,1 p. proc. r. Najwyższy wzrost stopnia wykorzystania miejsc noclegowych wystąpił w hostelach (o 23,8 p. proc.), a najniższy w hotelach i kwaterach agroturystycznych (wzrost po 0,2 p. proc.). Spadek stopnia wykorzystania miejsc noclegowych miał miejsce m. in. w ośrodkach kolonijnych (o 7,2 p. proc.) i ośrodkach szkoleniowo-wypoczynkowych (o 3,2 p. proc.). Wykorzystanie pokoi w obiektach hotelowych w ciągu 2019 r. wyniosło 39,5%, tj. o 1,8 p. proc. więcej w relacji do 2018 r. Największy stopień wykorzystania pokoi w hotelach, motelach, pensjonatach i innych obiektach hotelowych zanotowano w lipcu 2019 r. – 46,0%, a najniższy w styczniu – 29,6%.

W 2019 r. przeciętny czas pobytu turysty w turystycznym obiekcie noclegowym (podobnie jak w roku poprzednim) wyniósł 2,1 dnia, tj. o pół dnia mniej niż wynosi średnia krajowa. Długość pobytu wynikała ze specyfiki obiektu. Turyści najdłużej przebywali w hostelach – średnio 7,5 dnia (turyści zagraniczni – 14,3 dnia), w ośrodkach kolonijnych – 6,3, na polach biwakowych – 5,0 dnia (turyści zagraniczni – 6,4 dnia), na kempingach, w ośrodkach wczasowych i zespołach domków turystycznych – po 3,8 dnia (turyści zagraniczni odpowiednio – 4,3, 4,5 i 5,0 dnia). Najkrócej turyści przebywali w motelach – 1,4 dnia (turyści zagraniczni – 1,2 dnia) oraz w hotelach – 1,5 dnia (turyści zagraniczni – 1,5 dnia).

W 2019 r. średni czas pobytu turysty w województwie lubuskim wyniósł ok. 2 dni i był krótszy niż przeciętny pobyt turysty korzystającego z krajowej bazy noclegowej

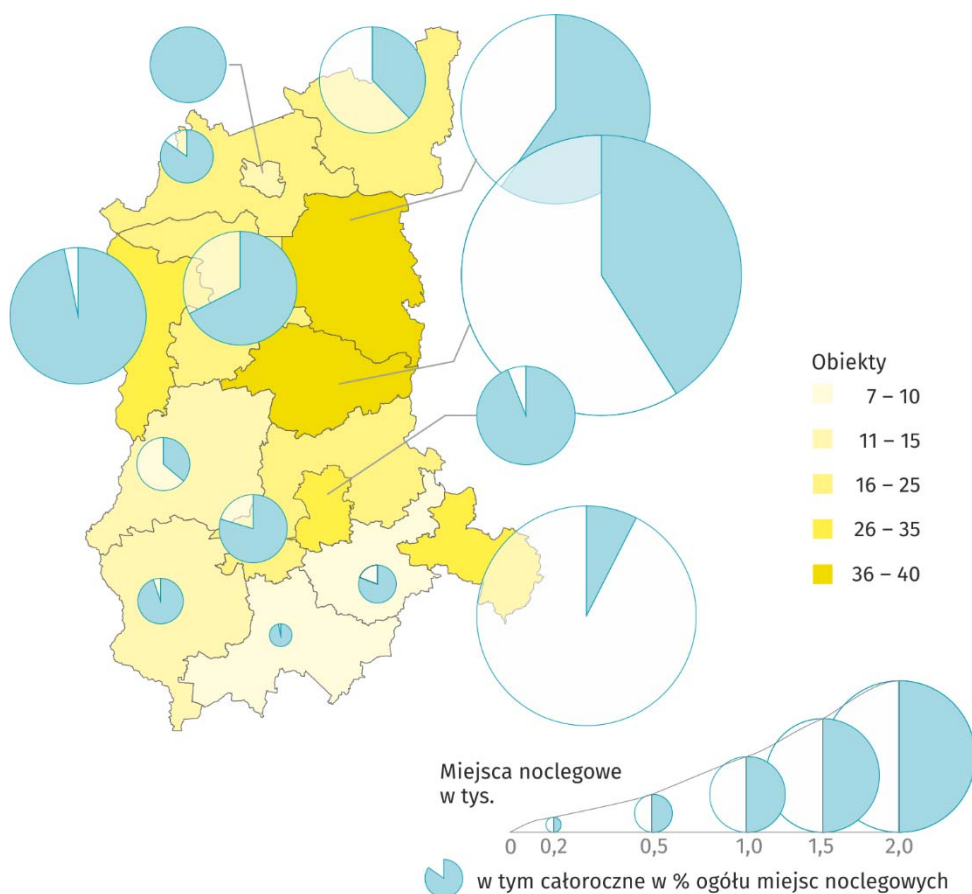
## Baza turystyczna i jej wykorzystanie w powiatach województwa lubuskiego

Pod względem rozwoju infrastruktury turystycznej województwo lubuskie jest niejednorodne – charakteryzuje się znacznym stopniem koncentracji przestrzennej. Najwięcej (59,6%) turystycznych obiektów noclegowych prowadzi działalność w północnej i środkowej części województwa (wyjątek stanowi powiat wschowski).

W lipcu 2019 r. (przy średniej liczbie 22 obiektów przypadających na jeden powiat) najczęściej turystycznych obiektów noclegowych zlokalizowanych było w powiecie międzyrzeckim (40), świebodzińskim (39), mieście Zielona Góra (31), powiecie słubickim (29), wschowskim (29), oraz sulęcińskim (25), natomiast najmniej w powiecie żagańskim (7), nowosolskim (10) oraz krośnieńskim (11 obiektów). Powiaty o największej liczbie obiektów noclegowych, skupiały łącznie 13,7 tys. miejsc noclegowych (69,1% ogólnej liczby miejsc w województwie). Największą liczbę miejsc noclegowych spośród powiatów województwa lubuskiego posiadały w ofercie obiekty znajdujące się w powiecie świebodzińskim (18,8% wszystkich miejsc w województwie) oraz w powiatach wschowskim i międzyrzeckim (14,5% i 12,4%).

### Wykres 6. Obiekty i miejsca noclegowe według powiatów w 2019 r.

Stan w dniu 31 lipca



Powiatem wyróżniającym się pod względem liczby obiektów i miejsc noclegowych jest powiat świebodziński, najwięcej osób skorzystało z noclegów w powiecie słubickim, natomiast najdłuższy pobyt odnotowano w obiektach turystycznych powiatu wschowskiego

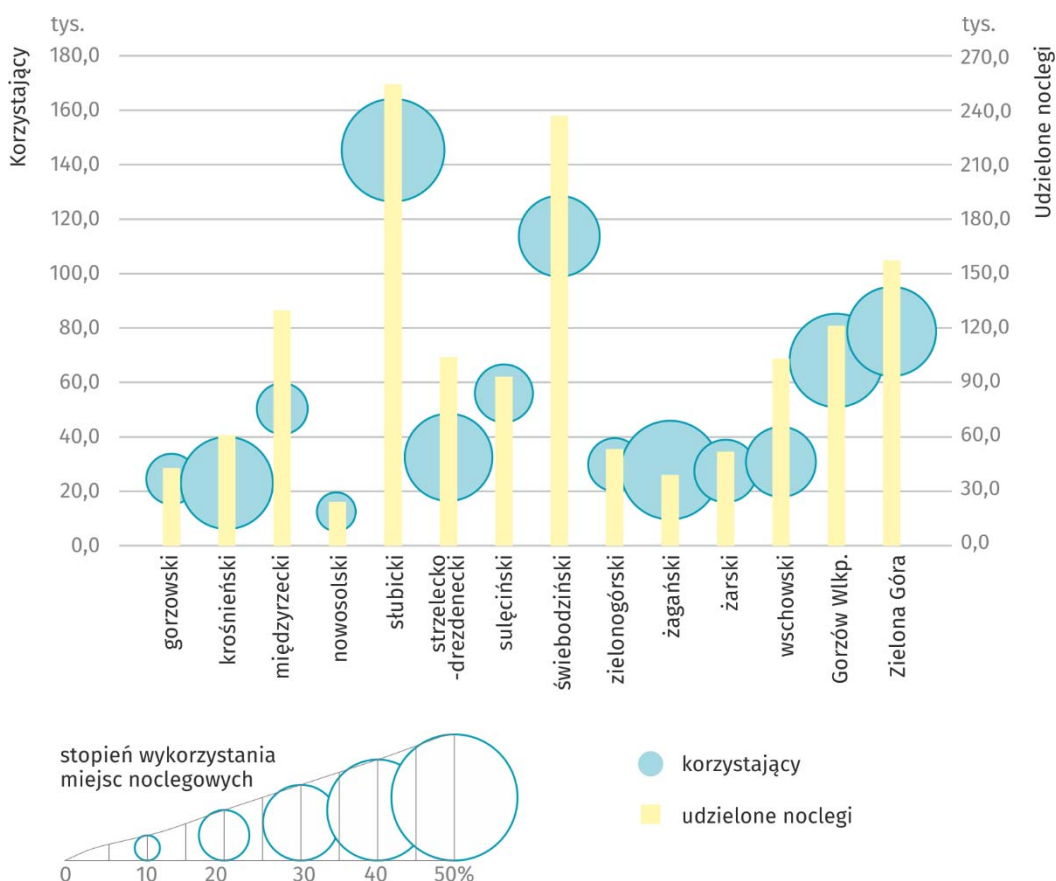
Najwyższymi wartościami wskaźnika gęstości bazy noclegowej wyróżniły się miasta na prawach powiatu – Gorzów Wlkp. (na 100 km<sup>2</sup> powierzchni przypadało 1179 miejsc noclegowych) i Zielona Góra – (479) oraz powiaty: wschowski (461) i świebodziński (397 miejsc noclegowych na 100 km<sup>2</sup>). Najmniej miejsc noclegowych w przeliczeniu na 100 km<sup>2</sup> było w powiecie żagańskim – 26.

W porównaniu z analogicznym okresem 2018 r., liczba miejsc noclegowych uległa zwiększeniu w trzynastu powiatach (szczególnie w powiecie: sulęcińskim – o 22,5% i Gorzowie Wlkp. – o 21,7%). Spadek liczby miejsc noclegowych odnotowano jedynie w powiecie strzelecko-dreźnieckim – o 8,0%.

W wyróżniających się pod względem bazy noclegowej powiatach, m.in. w: powiecie słubickim, świebodzińskim, miastach: Zielona Góra i Gorzów Wlkp., powiecie sulęcińskim, międzyrzeckim, strzelecko-drezdeneckim i wschowskim w 2019 r. z noclegów skorzystało łącznie 575,5 tys. turystów, którzy stanowili 79,8% ogółu turystów korzystających z noclegów w województwie.

Zwiększenie liczby turystów korzystających z noclegów wystąpiło m.in. w powiatach: sulęcińskim (odnotowano wzrost o 13,8% w porównaniu z 2018 r.) oraz międzyrzeckim (wzrost o 11,6%) i nowosolskim (więcej o 9,5%). Spadek korzystających miał miejsce w 5. powiatach, największy w gorzowskim – o 9,3%.

**Wykres 7. Wykorzystanie turystycznych obiektów noclegowych według powiatów w 2019 r.**



W 2019 r. najwięcej noclegów udzielono w powiecie słubickim (255,5 tys.), świebodzińskim (238,1 tys.) oraz mieście Zielona Góra (158,1 tys.), co stanowiło odpowiednio 17,3%, 16,1% i 10,7% ogólnej liczby noclegów udzielonych w województwie. Z najmniejszej liczby noclegów turyści skorzystali w powiecie nowosolskim – 24,4 tys., tj. 1,6% ogólnej liczby.

Obcokrajowcy najczęściej zatrzymywali się w obiektach noclegowych zlokalizowanych w powiecie słubickim. W 2019 r. na nocleg przyjęto w tym powiecie 58,4 tys. turystów zagranicznych, tj. 30,7% ogółu turystów zagranicznych nocujących w lubuskich turystycznych obiektach noclegowych. Kolejne dwa powiaty (świebodziński i sulęciński) odwiedziło odpowiednio: 49,7 tys. (26,1%) i 16,3 tys. (8,6%) obcokrajowców. W Zielonej Górze zatrzymało się 7,9% ogólnej liczby cudzoziemców nocujących w Lubuskiem, a w mieście Gorzów Wlkp. odsetek ten wyniósł 6,5%.

Pod względem liczby noclegów udzielonych turystom zagranicznym przodował powiat słubicki, w którym skorzystali oni z 39,6% ogólnej liczby noclegów oferowanych w powiecie, przy średniej wartości w województwie wynoszącej 21,8%. W czterech powiatach na 100 udzielonych noclegów przypadało mniej niż 10 noclegów udzielonych turystom zagranicznym. Najniższy odsetek noclegów udzielonych obcokrajowcom był w powiecie wschowskim (2,2%).

## Turyści zagraniczni według miejsca stałego zamieszkania

W województwie lubuskim w 2019 r. 26,4% ogółu osób korzystających z usług noclegowej bazy turystycznej stanowili obcokrajowcy.

Najwięcej turystów zagranicznych odwiedzających województwo lubuskie przybyło z Europy – 185,7 tys. (64,5% to obywatele Unii Europejskiej), tj. o 7,1% więcej niż przed rokiem. Europejczycy stanowili, analogicznie jak w roku poprzednim, 97,6% ogółu turystów zagranicznych. Mieszkańcy Europy odwiedzający w 2019 r. województwo lubuskie pochodzili głównie z Niemiec – 31,8%. Wysoki był również odsetek turystów z: Rosji – 11,5%, Ukrainy – 11,2%, Litwy – 10,7%, Białorusi – 9,6%, i Łotwy – 6,4%. W województwie lubuskim gościli także turyści z Holandii (2,7%), Francji i Wielkiej Brytanii (po 1,7%), Danii (1,6%), Belgii (1,3%) oraz Hiszpanii (1,0%).

Ponadto w lubuskich turystycznych obiektach noclegowych przebywało m.in. 2,2 tys. turystów z Ameryki Północnej, 1,8 tys. – z Azji, 0,2 tys. – z Ameryki Południowej i Środkowej, 0,2 tys. – z Afryki i 0,1 tys. turystów – z Australii i Oceanii.

W 2019 r. (podobnie jak w latach poprzednich) województwo lubuskie gościło najwięcej turystów z Niemiec – 60,6 tys. osób.

Opracowanie merytoryczne:  
**Urząd Statystyczny w Zielonej Górze**  
Dyrektor **Roman Fedak**  
Tel: 68 322 31 12

Rzeczoznawstwo:  
**Lubuski Ośrodek Badań Regionalnych**  
Tel: 68 322 31 28

**Obsługa mediów:**

**tel.:** (+48 68) 322 31 12

**e-mail:** SekretariatUSZGR@stat.gov.pl



zielonagora.stat.gov.pl



@ZielonaGoraSTAT

**Powiązane opracowania**

[Wykorzystanie turystycznych obiektów noclegowych w 2019 roku](#)

[Baza noclegowa według stanu w dniu 31 lipca 2019 r. i jej wykorzystanie w pierwszym półroczu 2019 roku](#)

**Temat dostępny w bazach danych**

[Bank Danych Lokalnych \(BDL\)](#)

[Dziedziczne Bazy Wiedzy \(DBW\)](#)

[System Monitorowania Rozwoju STRATEG](#)

[Portal Geostatystyczny](#)

[Turystyka \(Obszary tematyczne: Kultura, Turystyka, Sport\)](#)

**Ważniejsze pojęcia dostępne w słowniku**

[Całoroczny obiekt noclegowy turystyki](#)

[Miejsca noclegowe w turystycznych obiektach noclegowych](#)

[Noclegi udzielone w turystycznych obiektach noclegowych](#)

[Turystyczny obiekt noclegowy](#)

[Turystyka](#)