



**URZĄD STATYSTYCZNY W KIELCACH**  
ul. Zygmunta Wróblewskiego 2, 25-369 Kielce

Kontakt: e-mail: sekretariat@stat.gov.pl  
tel. 41 249 96 00  
fax 41 249 96 04

Internet: <http://kielce.stat.gov.pl/>

## **KOMUNIKAT O SYTUACJI SPOŁECZNO - GOSPODARCZEJ WOJEWÓDZTWA ŚWIĘTOKRZYSKIEGO W LIPCU 2014 R.**

Nr 7/2014

opublikowany 29.08.2014

- ⇒ W lipcu br. utrzymała się tendencja spadkowa przeciętnego zatrudnienia w sektorze przedsiębiorstw w skali roku, przy czym skala spadku była znacznie większa niż przed rokiem (2,5% wobec 0,8%).
- ⇒ Według stanu na 31 VII 2014 r. stopa bezrobocia na poziomie 14,6% była niższa: o 1,1 p.proc. niż przed rokiem oraz o 0,2 p.proc. niż przed miesiącem.
- ⇒ W lipcu br. odnotowano poprawę warunków płacowych w sektorze przedsiębiorstw, skala wzrostu była jednak mniejsza od notowanej w ub. roku (3,5% wobec 4,4%).
- ⇒ W lipcu 2014 r. ceny większości artykułów żywnościowych po raz pierwszy w tym roku były niższe niż przed rokiem. W grupie tej odnotowano zwłaszcza znaczny spadek cen detalicznych warzyw i owoców. Tańsze niż w lipcu ub. r. było także mięso. Więcej płacono natomiast m. in. za wędliny, droższe były sery oraz masło. Ceny biletów normalnych, jednorazowych na przejazd autobusem miejskim pozostały na poziomie obserwowanym przed rokiem. Podrożały towary i usługi związane z kulturą, jak również ze zdrowiem.
- ⇒ Na rynku rolnym w lipcu br., w porównaniu z analogicznym miesiącem ub. roku, wyższe były ceny skupu mleka, a niższe – pszenicy, ziemniaków i żywca rzeźnego. W tym samym okresie na targowiskach wzrosły ceny ziemniaków, krów dojnych i jałówek 1-roczych, a spadły ceny pszenicy, żyta, żywca wieprzowego i prosiąt na chów. W porównaniu z poprzednim miesiącem poprawiła się opłacalność produkcji żywca wieprzowego.
- ⇒ Dynamika produkcji sprzedanej przemysłu uległa zwiększeniu, jednak w dalszym ciągu była mniejsza niż przed rokiem. Sprzedaż przekroczyła poziom z roku poprzedniego o 2,7%.
- ⇒ Drugi miesiąc z rzędu zmalała produkcja budowlano-montażowa. Skala spadku była przy tym większa niż przed miesiącem. W ujęciu rocznym produkcja budowlano-montażowa obniżyła się o 6,5%.
- ⇒ Według wstępnych danych w lipcu br. przekazano do użytkowania o 30,6% więcej mieszkań niż w analogicznym miesiącu ub. roku, zwiększyła się również liczba mieszkań, na realizację których wydano pozwolenia (o 15,2%), zmniejszyła się natomiast liczba mieszkań, których budowę rozpoczęto (o 16,9%).
- ⇒ Podobnie jak w czerwcu br. w lipcu odnotowano spadek sprzedaży detalicznej w skali roku o 9,1% (przed rokiem jej wzrost osiągnął 10,2%). Z kolei sprzedaż hurtowa wzrosła o 5,7% wobec ubiegłorocznego wzrostu na poziomie 7,1%.
- ⇒ W I półroczu br. nakłady inwestycyjne poniesione przez przedsiębiorstwa mające siedzibę na terenie województwa świętokrzyskiego były o 11,8% niższe niż w analogicznym okresie ub. roku.
- ⇒ W I półroczu 2014 r. wyniki finansowe badanych przedsiębiorstw niefinansowych były korzystniejsze od uzyskanych rok wcześniej. Poprawie uległy podstawowe wskaźniki ekonomiczno-finansowe.

## SPIS TREŚCI

	Strona
Rynek pracy .....	4
Wynagrodzenia .....	8
Ceny detaliczne .....	10
Rolnictwo .....	11
Przemysł i budownictwo .....	15
Budownictwo mieszkaniowe .....	17
Rynek wewnętrzny .....	19
Nakłady inwestycyjne .....	20
Wyniki finansowe przedsiębiorstw .....	21
Wybrane dane o województwie świętokrzyskim.....	24

## UWAGI OGÓLNE

*Prezentowane w Komunikacie dane:*

- o zatrudnieniu, wynagrodzeniach oraz o produkcji sprzedanej przemysłu i budownictwa, produkcji budowlano-montażowej, a także o sprzedaży detalicznej i hurtowej towarów dotyczą podmiotów gospodarczych, w których liczba pracujących przekracza 9 osób,
- o sektorze przedsiębiorstw, dotyczą podmiotów prowadzących działalność gospodarczą w zakresie: leśnictwa i pozyskiwania drewna; rybołówstwa w wodach morskich; górnictwa i wydobywania; przetwórstwa przemysłowego; wytwarzania i zaopatrywania w energię elektryczną, gaz, parę wodną, gorącą wodę i powietrze do układów klimatyzacyjnych; dostawy wody; gospodarowania ściekami i odpadami oraz działalności związanej z rekultywacją; budownictwa; handlu hurtowego i detalicznego; naprawy pojazdów samochodowych, włączając motocykle; transportu i gospodarki magazynowej; działalności związanej z zakwaterowaniem i usługami gastronomicznymi; informacji i komunikacji; działalności związanej z obsługą rynku nieruchomości; działalności prawniczej, rachunkowo-księgowej i doradztwa podatkowego, działalności firm centralnych (head offices); doradztwa związanego z zarządzaniem; działalności w zakresie architektury i inżynierii; badań i analiz technicznych; reklamy, badania rynku i opinii publicznej; pozostałej działalności profesjonalnej, naukowej i technicznej; działalności w zakresie usług administrowania i działalności wspierającej; działalności związanej z kulturą, rozrywką i rekreacją; naprawy i konserwacji komputerów i artykułów użytku osobistego i domowego; pozostałej indywidualnej działalności usługowej,
- o cenach detalicznych dotyczą towarów żywnościowych i nieżywnościowych oraz usług, które pochodzą z notowań cen prowadzonych przez ankietatorów w wybranych punktach sprzedaży, w wytypowanych rejonach badania cen; ceny żywności notowane są raz w miesiącu z wyjątkiem owoców i warzyw, w zakresie których notowania cen prowadzone są dwa razy w miesiącu,
- o skupie produktów rolnych obejmują skup od producentów z terenu województwa; ceny podano bez podatku VAT,
- o wynikach finansowych przedsiębiorstw oraz nakładach inwestycyjnych dotyczą podmiotów gospodarczych prowadzących księgi rachunkowe (z wyjątkiem przedsiębiorstw rolnictwa, leśnictwa, łowiectwa i rybactwa, działalności finansowej i ubezpieczeniowej oraz szkół wyższych), w których liczba pracujących przekracza 49 osób.

*Dane w ujęciu wartościowym wyrażone są w cenach bieżących i stanowią podstawę dla obliczenia wskaźników struktury. Wskaźniki dynamiki zaprezentowano na podstawie wartości w cenach bieżących, z wyjątkiem przemysłu, dla którego wskaźniki dynamiki podano na podstawie wartości w cenach stałych (średnie ceny bieżące 2010 r.).*

*Liczby względne (wskaźniki, odsetki) wyliczono na podstawie danych bezwzględnych, wyrażonych z większą dokładnością niż podane w tekście i tablicach.*

*Dane prezentuje się w układzie Polskiej Klasyfikacji Działalności — PKD 2007.*

## POLSKA KLASYFIKACJA DZIAŁALNOŚCI 2007 (PKD 2007)

skrót	pełna nazwa
	<b>sekcje</b>
dostawa wody; gospodarowanie ściekami i odpadami; rekultywacja	dostawa wody; gospodarowanie ściekami i odpadami oraz działalność związana z rekultywacją
handel; naprawa pojazdów samochodowych	handel hurtowy i detaliczny; naprawa pojazdów samochodowych, włączając motocykle
zakwaterowanie i gastronomia	działalność związana z zakwaterowaniem i usługami gastronomicznymi
obsługa rynku nieruchomości	działalność związana z obsługą rynku nieruchomości
administrowanie i działalność wspierająca	działalność w zakresie usług administrowania i działalność wspierająca
	<b>działy</b>
produkcja wyrobów z drewna, korka, słomy i wikliny	produkcja wyrobów z drewna, oraz korka z wyłączeniem mebli; produkcja wyrobów ze słomy i materiałów używanych do wyplatania
produkcja wyrobów z metali	produkcja metalowych wyrobów gotowych, z wyłączeniem maszyn i urządzeń
produkcja maszyn i urządzeń	produkcja maszyn i urządzeń, gdzie indziej niesklasyfikowana
produkcja pojazdów samochodowych, przyczep i naczep	produkcja pojazdów samochodowych, przyczep i naczep, z wyłączeniem motocykli
gospodarka odpadami; odzysk surowców	działalność związana ze zbieraniem, przetwarzaniem i unieszkodliwianiem odpadów; odzysk surowców
budowa budynków	roboty budowlane związane ze wznoszeniem budynków
budowa obiektów inżynierii lądowej i wodnej	roboty związane z budową obiektów inżynierii lądowej i wodnej

### ZNAKI UMOWNE

Kreska	(–)	–	zjawisko nie wystąpiło.
Kropka	(.)	–	zupełny brak informacji albo brak informacji wiarygodnych.
Znak	(x)	–	wypełnienie pozycji jest niemożliwe lub niecelowe.
Znak	(*)	–	oznacza, że dane zostały zmienione w stosunku do już opublikowanych.
Znak	(Δ)	–	oznacza, że nazwy zostały skrócone w stosunku do obowiązującej klasyfikacji.

**Dane charakteryzujące województwo świętokrzyskie można również znaleźć w publikacjach statystycznych wydawanych przez US w Kielcach oraz w publikacjach ogólnopolskich GUS.**

Raport „Koniunktura gospodarcza w województwie świętokrzyskim w sierpniu 2014 r.” ukaże się na stronie głównej Urzędu Statystycznego w Kielcach: [http://www.stat.gov.pl/kielce/index\\_PLK\\_HTML.htm](http://www.stat.gov.pl/kielce/index_PLK_HTML.htm) w dniu 29 sierpnia 2014 r.

**Przy publikowaniu danych US prosimy o podanie źródła.**

## RYNEK PRACY

W lipcu 2014 r. w województwie świętokrzyskim odnotowano dalszy spadek przeciętnego zatrudnienia w skali roku. Stopa bezrobocia była niższa niż przed rokiem (14,6% wobec 15,7%).

**Przeciętne zatrudnienie w sektorze przedsiębiorstw** w lipcu 2014 r. osiągnęło poziom 112,7 tys. osób, tj. o 2,5% niższy niż przed rokiem, podczas gdy w analogicznym miesiącu poprzedniego roku odnotowano spadek o 0,8%. *W kraju zwiększyło się ono o 0,8% w porównaniu z wielkością ubiegłoroczną, natomiast rok wcześniej zmniejszyło się o 0,7%.*

Przeciętne zatrudnienie w sektorze przedsiębiorstw kształtowało się następująco:

Wyszczególnienie	VII 2014		I-VII 2014	
	w tys.	VII 2013 = 100	w tys.	I-VII 2013 = 100
<b>O g ó ł e m</b> .....	112,7	97,5	113,4	98,0
w tym:				
Przemysł.....	59,4	98,9	59,7	98,9
w tym:				
przetwórstwo przemysłowe.....	52,1	98,6	52,4	98,9
Budownictwo.....	11,1	89,8	10,7	90,2
Handel; naprawa pojazdów samochodowych <sup>Δ</sup> .....	22,5	93,8	23,2	96,2
Transport i gospodarka magazynowa.....	5,9	96,7	6,0	97,9
Zakwaterowanie i gastronomia <sup>Δ</sup> .....	2,4	121,6	2,3	118,7
Informacja i komunikacja.....	0,8	98,9	0,9	100,2
Obsługa rynku nieruchomości <sup>Δ</sup> .....	1,9	97,1	1,9	96,3
Działalność profesjonalna, naukowa i techniczna <sup>a</sup> .....	2,1	98,5	2,1	94,7
Administrowanie i działalność wspierająca <sup>Δ</sup> .....	3,6	106,0	3,6	106,1

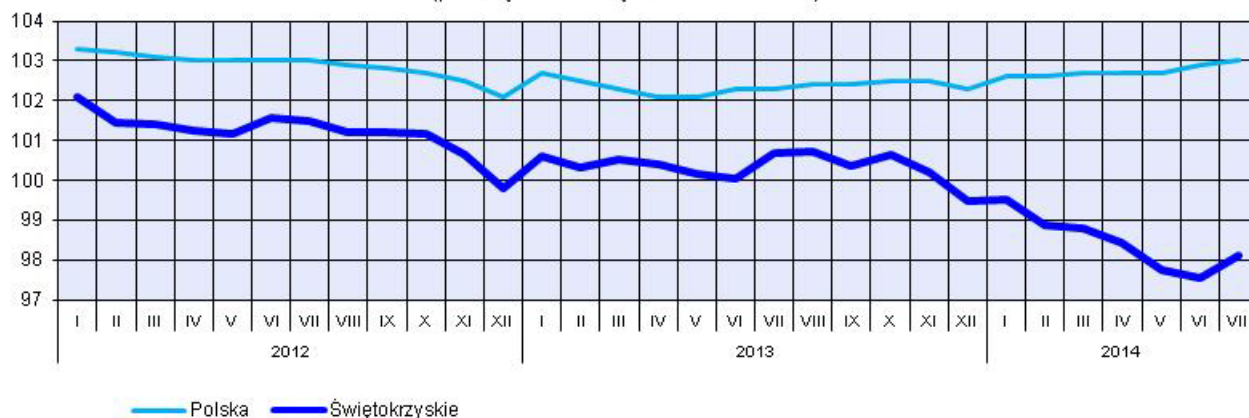
a Nie obejmuje działów: Badania naukowe i prace rozwojowe oraz Działalność weterynaryjna.

W lipcu br. najgłębszy spadek przeciętnego zatrudnienia w skali roku odnotowano w budownictwie (o 10,2%). Niższe przeciętne zatrudnienie było również w: handlu; naprawie pojazdów samochodowych (o 6,2%), transporcie i gospodarce magazynowej (o 3,3%), obsłudze rynku nieruchomości (o 2,9%), działalności profesjonalnej, naukowej i technicznej (o 1,5%) oraz informacji i komunikacji (o 1,1%). Spadek wystąpił także w przemyśle (o 1,1%), przy czym w przetwórstwie przemysłowym osiągnął on 1,4%. Wyższe niż przed rokiem przeciętne zatrudnienie wystąpiło m. in. w: zakwaterowaniu i gastronomii (o 21,6%) oraz administrowaniu i działalności wspierającej (o 6,0%).

W relacji do czerwca 2014 r. największy spadek zatrudnienia odnotowano w transporcie i gospodarce magazynowej (o 1,1%), a wzrost – w zakwaterowaniu i gastronomii (o 9,5%).

W okresie styczeń-lipiec 2014 r. przeciętne zatrudnienie w sektorze przedsiębiorstw wyniosło 113,4 tys. osób i w porównaniu z analogicznym okresem ub. roku zmniejszyło się o 2,0% (przed rokiem spadło o 0,5%). *W kraju przeciętne zatrudnienie zwiększyło się o 0,5% (w 2013 r. – zmalało o 0,5%).* W bieżącym okresie narastającym największy spadek przeciętnego zatrudnienia w skali roku wystąpił w sekcji budownictwo (o 9,8%), a wzrost – w zakwaterowaniu i gastronomii (o 18,7%) oraz w administrowaniu i działalności wspierającej (o 6,1%).

**DYNAMIKA PRZECIĘTNEGO ZATRUDNIENIA W SEKTORZE PRZEDSIĘBIORSTW**  
(przeciętna miesięczna 2010 = 100)



W końcu lipca 2014 r. liczba **bezrobotnych zarejestrowanych** w urzędach pracy wyniosła 78,5 tys. osób i była mniejsza o 1,2% (o 1,0 tys. osób) niż w poprzednim miesiącu oraz o 7,6% (o 6,4 tys. osób) niż rok wcześniej. Kobiety stanowiły podobnie jak przed rokiem 49,1% ogółu zarejestrowanych.

Liczba bezrobotnych i stopa bezrobocia kształtowały się następująco:

Wyszczególnienie	2013	2014	
	VII	VI	VII
Bezrobotni zarejestrowani (stan w końcu miesiąca) w tys. ....	85,0	79,5	78,5
Bezrobotni nowo zarejestrowani (w ciągu miesiąca) w tys. ....	10,4	6,7	8,9
Bezrobotni wyrejestrowani (w ciągu miesiąca) w tys. ....	9,6	9,4	9,8
Stopa bezrobocia rejestrowanego (stan w końcu miesiąca) w %...	15,7	14,8	14,6

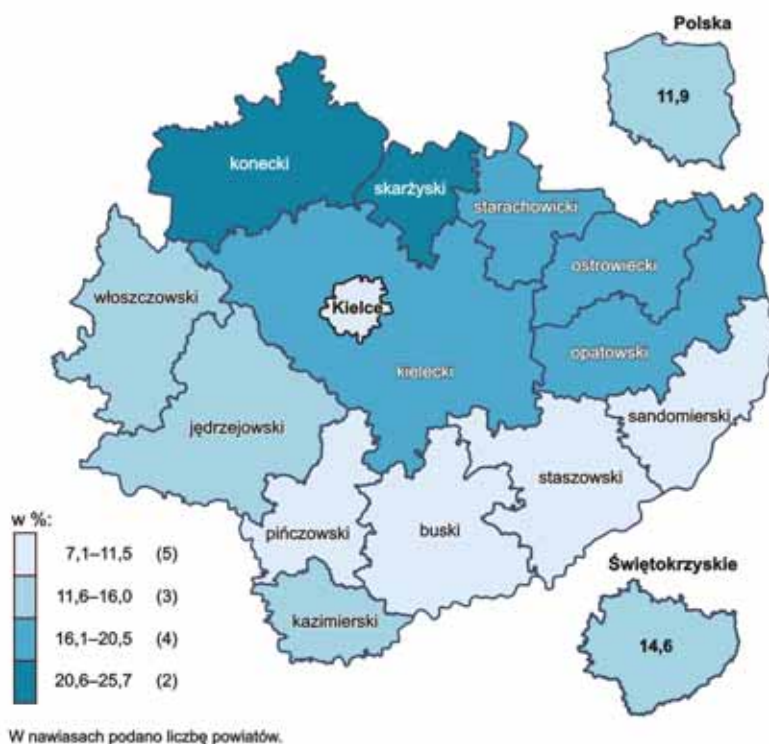
**STOPA BEZROBOCIA REJESTROWANEGO**  
Stan w końcu miesiąca



**Stopa bezrobocia rejestrowanego** ukształtowała się na poziomie 14,6%, tj. niższym jak przed miesiącem (14,8%) i przed rokiem (15,7%). W kraju stopa bezrobocia rejestrowanego wyniosła 11,9% i spadła o 0,1 p.proc. w relacji do poprzedniego miesiąca, i o 1,2 p.proc. w skali roku. Województwo świętokrzyskie należy do grupy województw o wysokiej stopie bezrobocia plasując się na 12 lokacie. Najwyższą pozycję zajęło województwo wielkopolskie ze wskaźnikiem 8,2%, natomiast w jeszcze trudniejszej sytuacji niż świętokrzyskie pozostały województwa: zachodniopomorskie (15,3%), kujawsko-pomorskie (16,0%) oraz warmińsko-mazurskie (18,6%).

Nadal do powiatów o najwyższej stopie bezrobocia należały: skarżyski (25,7% wobec 26,8% przed rokiem) i konecki (21,1% wobec 22,4% rok wcześniej), a o najniższej — buski (7,1% wobec 8,0%) i pińczowski (9,4% wobec 9,6%). W porównaniu z analogicznym okresem 2013 r. stopa bezrobocia spadła we wszystkich powiatach województwa świętokrzyskiego, przy czym w największym stopniu w powiecie: starachowickim (o 1,9 p.proc. do 16,6%), opatowskim (o 1,8 p.proc. do 19,7%), ostrowieckim (o 1,7 p.proc. do 19,7%) oraz koneckim, kieleckim i włoszczowskim (po 1,3 p.proc. do odpowiednio: 21,1%, 18,2%, 13,1%).

**STOPA BEZROBOCIA REJESTROWANEGO WEDŁUG POWIATÓW W 2014 R.**  
**Stan w końcu lipca**



W lipcu 2014 r. w urzędach pracy **zarejestrowano** 8,9 tys. osób bezrobotnych, tj. o 32,9% więcej niż przed miesiącem i o 14,8% mniej niż przed rokiem. Stopa napływu bezrobotnych do urzędów pracy (tj. stosunek nowo zarejestrowanych do liczby aktywnych zawodowo) wyniosła 1,6%, wobec 1,9% przed rokiem. Udział osób rejestrujących się po raz kolejny zmniejszył się na przestrzeni roku o 0,8 p.proc. (do 81,0%). Zwiększył się natomiast odsetek osób poprzednio pracujących (o 0,6 p.proc. do 73,8%), osób zwolnionych z przyczyn dotyczących zakładu pracy (o 0,6 p.proc. do 4,7%) oraz absolwentów (o 1,0 p.proc. do 15,5%).

Z ewidencji bezrobotnych w lipcu 2014 r. **wyrejestrowano** 9,8 tys. osób, tj. o 4,5% więcej niż w czerwcu 2014 r. i o 2,2% więcej niż rok wcześniej. Stopa odpływu bezrobotnych z urzędów pracy (tj. stosunek liczby bezrobotnych wyrejestrowanych w danym miesiącu do liczby bezrobotnych na koniec ub. miesiąca) wyniosła 12,4% wobec 11,4% przed rokiem. Z tytułu podjęcia pracy (główniej przyczyną wyrejestrowania) z rejestru bezrobotnych wyłączono 4,0 tys. osób (przed rokiem 4,2 tys.). Udział tej kategorii osób w ogólnej liczbie wyrejestrowanych zmniejszył się o 3,2 p.proc. w ujęciu rocznym (do 40,5%). Mniej osób rozpoczęło staż (o 0,7 p.proc., tj. 9,0%). Zmniejszył się również odsetek osób, które utraciły status bezrobotnego w wyniku niepotwierdzenia gotowości do podjęcia pracy (o 0,6 p.proc. do 24,2%) oraz osób, które odmówiły bez uzasadnionej przyczyny przyjęcia propozycji odpowiedniej pracy lub innej formy pomocy (o 1,5 p.proc. do 2,5%). Mniej osób nabyło prawa do świadczenia przedemerytalnego (o 0,1 p.proc., tj. 1,1%), zmniejszyła się również liczba osób, które rozpoczęły realizację indywidualnego programu zatrudnienia socjalnego lub podpisały kontrakt socjalny (o 0,1 p.proc. do 0,3%). Zwiększył się natomiast udział

osób dobrowolnie rezygnujących ze statusu bezrobotnego (o 1,7 p.proc. do 8,4%), rozpoczynających szkolenia (o 0,4 p.proc. do 2,0%), osób wyrejestrowanych w związku z nabyciem praw emerytalnych lub rentowych (o 1,1 p.proc. do 2,0%), oraz osób które osiągnęły wiek emerytalny (o 0,3 p.proc. do 0,6%).

W końcu lipca br. **bez prawa do zasiłku** pozostawało 68,6 tys. bezrobotnych, a ich udział w liczbie bezrobotnych ogółem zwiększył się w porównaniu z analogicznym miesiącem ub. roku o 2,7 p.proc. (do 87,4%).

Bezrobotni będący w **szczególnej sytuacji na rynku pracy** stanowili 88,5% ogółu bezrobotnych, tj. o 1,6% mniej niż przed rokiem W związku z nowelizacją ustawy z dnia 20 kwietnia 2004 r. o promocji zatrudnienia i instytucjach rynku pracy, która weszła w życie z dniem 28 maja br., zmianie uległ katalog osób w szczególnej sytuacji na rynku pracy i w efekcie stan „ogółem” tej subpopulacji nie jest w pełni porównywalny z wartością ubiegłoroczną. W omawianym okresie nadal ponad połowę z nich stanowiły osoby długotrwale bezrobotne, których udział w liczbie zarejestrowanych bezrobotnych ogółem zwiększył się o 6,1 p.proc. w skali roku – do 59,0%. W analizowanym miesiącu przybyło bezrobotnych powyżej 50 roku życia (o 1,3 p.proc. do 23,4%) oraz poszukujących pracy niepełnosprawnych (o 0,5 p. proc. do 5,5%). Odnotowano natomiast zmniejszenie udziału bezrobotnych w wieku do 25 lat (o 1,4 p.proc. do 18,2%). W ujęciu rocznym, liczba osób bezrobotnych w wieku do 25 lat zmniejszyła się o 14,3%, natomiast osób długotrwale bezrobotnych i niepełnosprawnych wzrosła odpowiednio o 3,0% i 2,3%. Osób w wieku 50 lat i więcej ubyło o 2,0%.

Wybrane kategorie osób bezrobotnych będących w szczególnej sytuacji na rynku pracy kształtowały się następująco:

Bezrobotni	VII 2013	2014	
		VI	VII
w % ogółem			
Do 25 roku życia .....	19,6	17,9	18,2
Powyżej 50 roku życia.....	22,1	23,6	23,4
Długotrwale <sup>a</sup> .....	52,9	58,9	59,0
Bez kwalifikacji zawodowych .....	25,1	26,5	26,4
Samotnie wychowujący co najmniej jedno dziecko w wieku do 18 roku życia.....	6,6	7,0	7,1
Niepełnosprawni .....	5,0	5,6	5,5

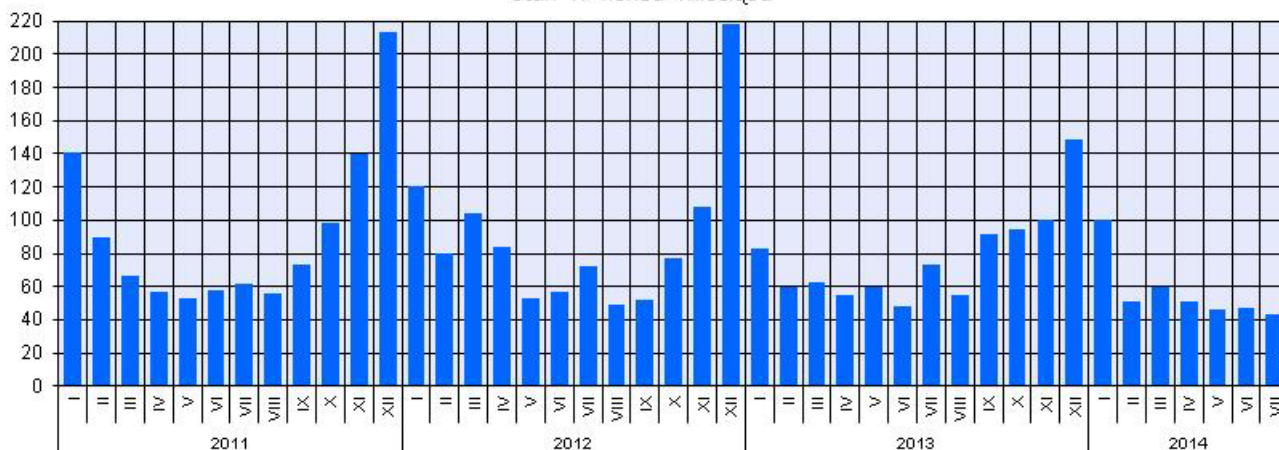
<sup>a</sup> Do długotrwale bezrobotnych zalicza się osoby pozostające w rejestrze powiatowego urzędu pracy łącznie przez okres ponad 12 miesięcy w okresie ostatnich 2 lat, z wyłączeniem okresów odbywania stażu i przygotowania zawodowego w miejscu pracy.

Według danych urzędów pracy (stan w końcu lipca br.) 1 zakład pracy zapowiedział zwolnienia grupowe w najbliższym czasie (rok wcześniej zgłosiło je 11 zakładów).

W lipcu 2014 r. do urzędów pracy zgłoszono 2,8 tys. **ofert zatrudnienia**, tj. mniej: o 0,6 tys. niż przed miesiącem i o 0,8 tys. niż przed rokiem. W końcu miesiąca na 1 ofertę pracy przypadało 43 bezrobotnych (przed miesiącem 47, przed rokiem 73).

## BEZROBOTNI NA 1 OFERTĘ PRACY

Stan w końcu miesiąca



W okresie styczeń-lipiec 2014 r. wydatковано z **Funduszu Pracy** 161252 tys. zł wobec 180412 tys. zł w analogicznym okresie ub. roku. Najwięcej przeznaczono na zasiłki dla bezrobotnych (46,4%) oraz na realizację programów na rzecz promocji zatrudnienia (48,5%).

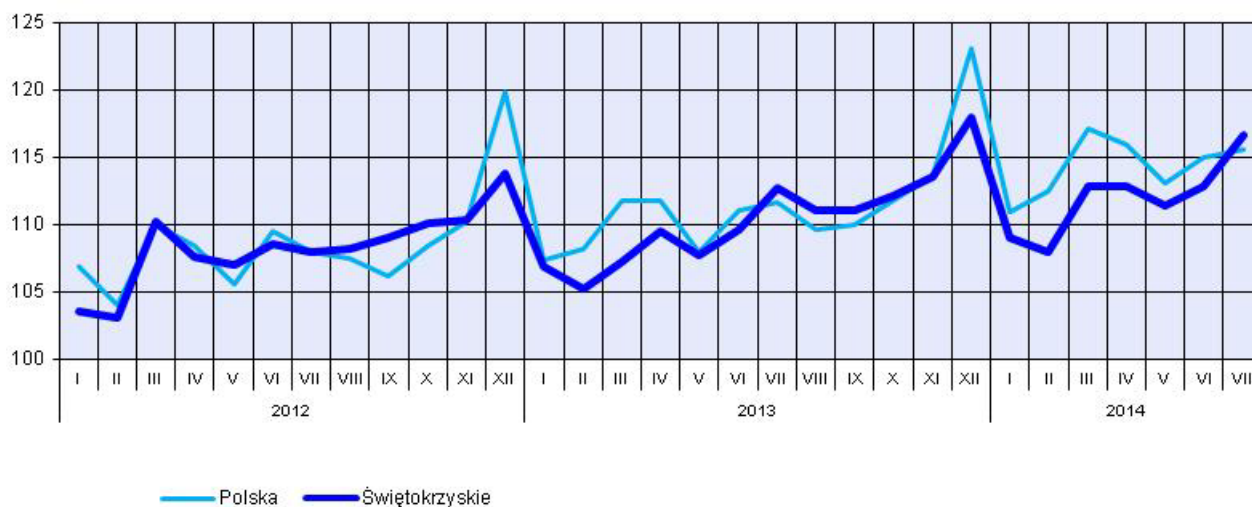
\*\*\*

## WYNAGRODZENIA

W lipcu 2014 r. odnotowano poprawę warunków płacowych w sektorze przedsiębiorstw w skali roku, skala podwyżki była jednak mniejsza niż przed rokiem.

W analizowanym miesiącu **przeciętne miesięczne wynagrodzenie brutto** wyniosło 3381,95 zł i było o 3,5% wyższe niż w analogicznym okresie ub. roku (przed rokiem wzrosło odpowiednio o 4,4%). *W kraju przeciętne miesięczne wynagrodzenie brutto w lipcu br. ukształtowało się na poziomie 3964,91 zł i było o 3,5% wyższe niż w lipcu 2013 r. (rok wcześniej wzrost osiągnął 3,5%).*

## DYNAMIKA PRZECIĘTNEGO MIESIĘCZNEGO WYNAGRODZENIA BRUTTO W SEKTORZE PRZEDSIĘBIORSTW (przeciętna miesięczna 2010 = 100)





W porównaniu do lipca ub. roku wzrost przeciętnego miesięcznego wynagrodzenia brutto odnotowano w większości sekcji sektora przedsiębiorstw, przy czym największy w handlu; naprawie pojazdów samochodowych (o 8,1%), w administrowaniu i działalności wspierającej (o 5,8%) oraz w zakwaterowaniu i gastronomii (o 5,7%). Z kolei spadek przeciętnego wynagrodzenia brutto nastąpił w sekcjach: działalność profesjonalna, naukowa i techniczna (o 5,2%), obsługa rynku nieruchomości (o 3,0%) i informacja i komunikacja (o 2,0%).

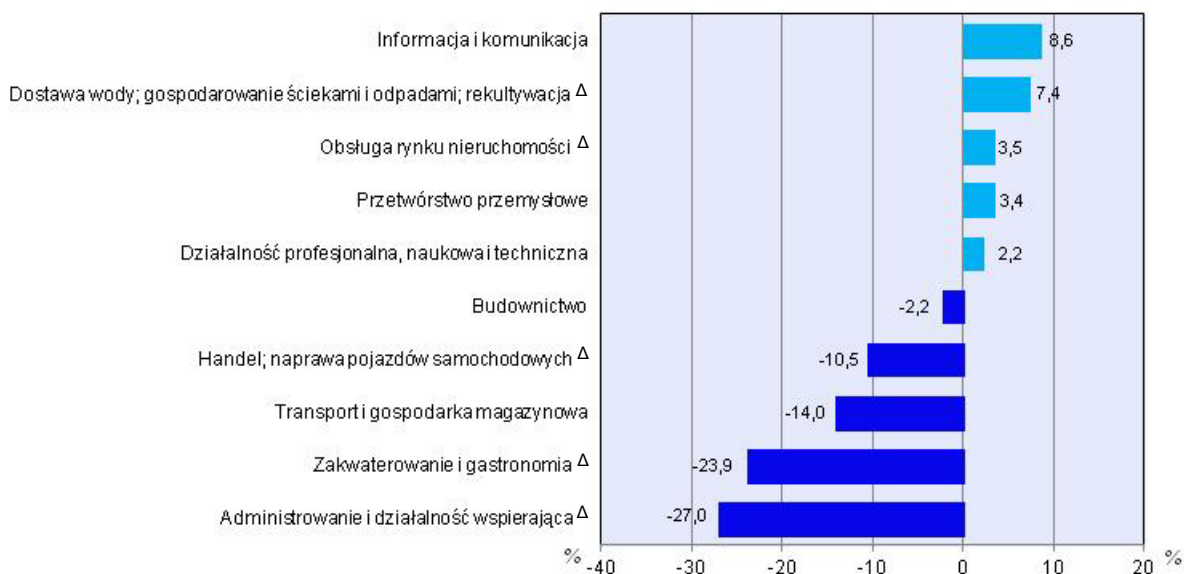
Przeciętne miesięczne wynagrodzenia brutto w sektorze przedsiębiorstw kształtowały się następująco:

Wyszczególnienie	VII 2014		I-VII 2014	
	w zł	VII 2013 = 100	w zł	I-VII 2013 = 100
<b>O g ó ł e m.....</b>	<b>3381,95</b>	<b>103,5</b>	<b>3256,28</b>	<b>104,0</b>
w tym:				
Przemysł .....	3622,85	103,3	3442,55	103,9
w tym:				
przetwórstwo przemysłowe.....	3496,66	103,1	3318,66	104,0
dostawa wody; gospodarowanie ściekami i odpadami; rekultywacja <sup>Δ</sup> .....	3630,85	101,3	3571,90	101,3
Budownictwo .....	3306,45	100,3	3286,67	104,7
Handel; naprawa pojazdów samochodowych <sup>Δ</sup> .....	3026,90	108,1	2957,83	106,4
Transport i gospodarka magazynowa .....	2907,94	101,1	2799,67	101,3
Zakwaterowanie i gastronomia <sup>Δ</sup> .....	2573,00	105,7	2576,43	105,0
Informacja i komunikacja.....	3672,87	98,0	3671,36	100,8
Obsługa rynku nieruchomości <sup>Δ</sup> .....	3499,27	97,0	3625,89	101,3
Działalność profesjonalna, naukowa i techniczna <sup>a</sup> ...	3457,14	94,8	3358,25	95,4
Administrowanie i działalność wspierająca <sup>Δ</sup> .....	2468,07	105,8	2288,63	105,4

<sup>a</sup> Nie obejmuje działów: Badania naukowe i prace rozwojowe oraz Działalność weterynaryjna.

W lipcu br. przeciętne miesięczne wynagrodzenie brutto przekraczające średnią w województwie wypłacono w sekcjach: informacja i komunikacja (o 8,6%) oraz dostawa wody; gospodarowanie ściekami i odpadami; rekultywacja (o 7,4%). Z kolei najniższe wynagrodzenie, znacznie poniżej średniej, odnotowano w administrowaniu i działalności wspierającej (o 27,0%) oraz w zakwaterowaniu i gastronomii (o 23,9%).

#### ODCHYLENIA WZGLĘDNE PRZECIĘTNYCH MIESIĘCZNYCH WYNAGRODZEŃ BRUTTO W SEKCJACH OD PRZECIĘTNEGO WYNAGRODZENIA W SEKTORZE PRZEDSIĘBIORSTW W LIPCU 2014 R.



W okresie styczeń–lipiec br. przeciętne miesięczne wynagrodzenie brutto w sektorze przedsiębiorstw ukształtowało się na poziomie 3256,28 zł, tj. o 4,0% wyższym niż w analogicznym okresie ub. roku (przed rokiem wzrosło o 0,5%). W kraju przeciętne miesięczne wynagrodzenie brutto w pierwszych siedmiu miesiącach br. wyniosło 3931,84 zł i przekroczyło poziom ubiegłoroczny o 4,0% (w analogicznym okresie ub. roku wzrost osiągnął 2,8%). W okresie siedmiu miesięcy br. w relacji do analogicznego okresu ub. roku najwięcej zyskali zatrudnieni w handlu; naprawie pojazdów samochodowych (o 6,4%), w administrowaniu i działalności wspierającej (o 5,4%) oraz w zakwaterowaniu i gastronomii (o 5,0%).

\*\*\*

## CENY DETALICZNE

Po raz pierwszy w tym roku ceny detaliczne większości artykułów żywnościowych w lipcu br. były niższe niż w analogicznym okresie ubiegłego roku.

W lipcu br. w grupie „pieczywo i produkty zbożowe” spadły ceny wszystkich badanych artykułów z wyjątkiem mąki pszennej, której cena pozostała na poziomie notowanym w lipcu ub. roku. Najbardziej potaniała kasza jęczmienna (o 13,2%). Tańsza niż przed rokiem była także bułka pszenna (o 5,3%), ryż (o 3,0%) oraz chleb pszenno-żytni (o 0,5%).

W grupie „mięso” spadek cen w relacji do lipca ub. roku dotyczył zarówno mięsa wołowego z kością (rostbefu) – o 1,6%, mięsa wołowego bez kości (z udźca) – o 1,5%, jak i mięsa wieprzowego z kością (schab środkowy) – o 0,8%. Potaniały również kurczęta patroszone - o 4,3%. Wzrosły natomiast ceny badanych wędlin. Najbardziej podrożała szynka wieprzowa gotowana (o 5,9%). Cena kiełbasy wędzonej wzrosła o 5,2%, a cena kiełbasy suszonej spadła o 2,9%. Tańszy niż w lipcu ub. roku był filet z morszczuka mrożony (o 6,6%).

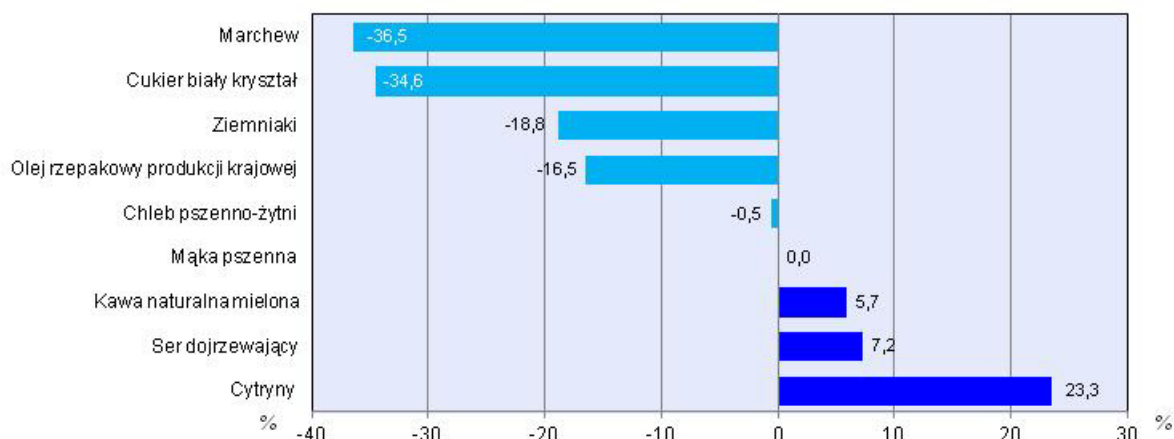
W grupie „mleko, sery, jaja” podrożał zarówno ser twarogowy półtłusty – o 13,1%, jak i ser dojrzewający – o 7,2%. Wzrost cen dotyczył również śmietany o zawartości tłuszczu 18% - za 200 ml (o 8,1%). Konsumentom więcej płać także za mleko krowie o zawartości tłuszczu 2-2,5% (o 6,1%). Obniżyła się natomiast cena mleka o zawartości tłuszczu 3-3,5%, sterylizowanego - o 1,4%. Tańsze niż rok wcześniej były jaja kurze świeże (o 7,5%).

W lipcu br., począwszy od lipca ub. r., po raz kolejny wzrosły ceny masła świeżego o zawartości tłuszczu ok. 82,5% (o 8,6%). Ceny pozostałych produktów z grupy „oleje i pozostałe tłuszcze” obniżyły się, tj. oleju rzepakowego produkcji krajowej (o 16,5%) oraz margaryny (o 0,3%).

W stosunku do analogicznego okresu ub. r. najbardziej potaniały warzywa. W skali roku obniżyły się ceny marchwi, cebuli, ziemniaków, jabłek oraz pomarańczy – odpowiednio o 36,5%, 22,1%, 18,8%, 16,2% i 11,4%, znacznie podrożała natomiast cytryny - o 23,3%.

### ZMIANY CEN DETALICZNYCH WYBRANYCH ARTYKULÓW ŻYWNOŚCIOWYCH W LIPCU 2014 R.

(wzrost/spadek w stosunku do analogicznego okresu roku poprzedniego)



Wśród pozostałych artykułów spożywczych więcej niż przed rokiem płacono m.in. za herbatę czarną, liściastą (o 6,4%), kawę naturalną mieloną (o 5,7%), czekoladę mleczną (o 3,0%) oraz sok jabłkowy (o 2,9%). Mniej płacono natomiast za cukier biały kryształ – o 34,6%.

**ZMIANY CEN DETALICZNYCH WYBRANYCH ARTYKULÓW  
NIEŻYWNOŚCIOWYCH I USŁUG KONSUMPCYJNYCH W LIPCU 2014 R.**  
(wzrost/spadek w stosunku do analogicznego okresu roku poprzedniego)



W lipcu br., w stosunku do analogicznego okresu poprzedniego roku, wzrosły ceny towarów i usług związanych z użytkowaniem mieszkania. Wzrosły opłaty za zaopatrzenie w ciepłą i zimną wodę – za 1m<sup>3</sup> (odpowiednio o 5,0% i 1,6%). Zwiększyła się także w skali roku opłata za wywóz nieczystości niesegregowanych; opłata od osoby, w budynkach wielorodzinnych (o 23,3%).

W lipcu br., podobnie jak przed miesiącem odnotowano spadek cen paliw. Benzyna silnikowa bezołowiowa (95-oktanowa) była tańsza niż rok wcześniej o 1,6%, a olej napędowy o 3,1%.

Zarówno cena za bilet normalny na przejazd jednorazowy autobusem miejskim jak i opłata za przejazd taksówką osobową (taryfa dzienna za 5 km) nie uległa zmianie i pozostała na poziomie notowanym przed rokiem.

Wzrosły natomiast ceny towarów i usług związanych z kulturą, w tym gazet lokalnych – o 8,1% oraz biletu do kina – o 2,4%.

Więcej o 5,9% należało także zapłacić za wizytę u lekarza specjalisty.

\*\*\*

## ROLNICTWO

Na rynku rolnym w lipcu br. przeciętne ceny większości produktów roślinnych i zwierzęcych były niższe niż przed miesiącem; wyjątek stanowiły ceny żywca wieprzowego na obu rynkach oraz żywca drobiowego w skupie. W porównaniu z poprzednim rokiem więcej płacono za mleko oraz na targowiskach – za krowy dojne i jałówki 1-roczone. Zmiany cen na rynku żywca wieprzowego i zbóż wpłynęły na poprawę wskaźnika opłacalności trzody chlewnej.

W lipcu br. średnia temperatura powietrza na obszarze województwa świętokrzyskiego wyniosła 20,2°C i była wyższa od średniej z lat 1971–2000 o 2,5°C, przy czym maksymalna temperatura wyniosła 31,2°C, a minimalna – 7,2°C (obie wartości zarejestrowano w stacji meteorologicznej w Kielcach). Średnia suma

opadów wyniosła 118,5 mm i stanowiła 147,0% normy z wielolecia<sup>1</sup>. Liczba dni z opadami, w zależności od regionu, wyniosła od 9 do 17.

Warunki pogodowe panujące w miesiącu lipcu były na ogół korzystne dla wzrostu i rozwoju roślin, było ciepło i występowały częste opady deszczu. Opady deszczu występujące w lipcu korzystnie wpłynęły na stan uwilgotnienia gleby oraz wzrost i rozwój roślin okopowych, kukurydzy i trwałych użytków zielonych. Częste opady deszczu lokalnie o charakterze ulewnym i burzowym spowodowały częściowe wyłóżenia zbóż, ale z uwagi na duże zaawansowanie żniw nie rzutowało to na znaczący wzrost wylegnięcia. Żniwa rozpoczęły się wcześniej niż w latach poprzednich, jednak ich przebieg zakłócony był częstymi opadami deszczu.

Skup zbóż<sup>a</sup> kształtował się następująco:

Wyszczególnienie	VII 2014		
	w tys. t	VII 2013 = 100	VI 2014 = 100
Ziarno zbóż podstawowych <sup>b</sup> .....	3,4	4,6-krotnie	233,4
w tym:			
pszenica.....	2,2	3,9-krotnie	183,7
żyto .....	0,0	x	5,3

<sup>a</sup> Bez skupu realizowanego przez osoby fizyczne. <sup>b</sup> Obejmuje: pszenicę, żyto, jęczmień, owies, pszenżyto; łącznie z mieszankami zbożowymi bez ziarna siewnego.

W lipcu br. **skup zbóż podstawowych** (z mieszankami zbożowymi, bez ziarna siewnego) wyniósł 3,4 tys. t i był 4,6-krotnie większy niż przed rokiem, przy czym pszenicy skupiono 3,9-krotnie więcej. W skali miesiąca skup pszenicy był o 83,7% większy, natomiast żyta o 94,7% mniejszy.

Skup podstawowych produktów zwierzęcych<sup>a</sup> kształtował się następująco:

Wyszczególnienie	I–VII 2014		VII 2014		
	w tys. t	I–VII 2013 = 100	w tys. t	VII 2013 = 100	VI 2014 = 100
Żywiec rzeźny <sup>b</sup> .....	39,5	106,6	5,5	110,8	105,1
w tym:					
bydło (bez cieląt).....	3,1	85,3	0,6	178,6	153,7
trzoda chlewna.....	10,8	97,0	1,2	74,4	88,2
drób .....	25,0	116,3	3,6	126,1	107,3
Mleko <sup>c</sup> .....	97,9	101,6	15,3	104,0	103,3

<sup>a</sup> Bez skupu realizowanego przez osoby fizyczne. <sup>b</sup> Obejmuje bydło, cielęta, trzodę chlewną, owce, konie i drób; w wadze żywej. <sup>c</sup> W milionach litrów.

Od początku 2014 r. producenci z województwa świętokrzyskiego dostarczyli do skupu 39,5 tys. t **żywca rzeźnego** (w wadze żywej), tj. o 6,6% więcej niż w analogicznym okresie ub. roku, co było rezultatem wzrostu skupu żywca drobiowego (o 16,3%). W tym samym okresie spadła podaż żywca wołowego (o 14,7%) i żywca wieprzowego (o 3,0%). W lipcu br. skup podstawowych gatunków żywca rzeźnego wyniósł 5,5 tys. t i był większy o 5,1% niż przed miesiącem i o 10,8% niż przed rokiem.

<sup>1</sup> Przeciętne wartości temperatur i opadów obliczono jako średnie arytmetyczne przeciętnych miesięcznych wartości z dwóch stacji hydrologiczno-meteorologicznych Instytutu Meteorologii i Gospodarki Wodnej zlokalizowanych w Kielcach i Sandomierzu.

Przeciętne ceny podstawowych produktów rolnych kształtowały się następująco:

Wyszczególnienie	Ceny w skupie					Ceny na targowiskach				
	VII 2014			I-VII 2014		VII 2014			I-VII 2014	
	zł	VII 2013 = 100	VI 2014 = 100	zł	I-VII 2013 = 100	zł	VII 2013 = 100	VI 2014 = 100	zł	I-VII 2013 = 100
Ziarno zbóż <sup>a</sup> za 1 dt:										
pszenica.....	66,52	84,0	92,3	74,06	77,4	81,88	85,9	96,9	84,27	86,1
żyto .....	55,00	x	96,3	63,66	90,9	67,83	92,2	99,6	68,67	91,3
Ziemniaki <sup>b</sup> za 1 dt.....	43,20	68,2	57,8	66,17	113,0	94,00	121,7	93,7	100,37	141,1
Żywiec rzeźny za 1 kg wagi żywej:										
w tym:										
bydło (bez cieląt).....	6,12	94,1	99,7	6,45	97,3	.	x	x	.	x
trzoda chlewna.....	5,46	92,0	102,4	5,07	93,8	4,95	96,9	103,1	4,89	95,0
drób .....	4,22	85,9	100,0	3,90	96,3	.	x	x	.	x
Zwierzęta gospodarskie za 1 szt.:										
krowa dojna.....	.	x	x	.	x	2875	115,0	93,3	2766	112,6
jałówka 1-rocza.....	.	x	x	.	x	2300	108,5	90,6	2283	110,2
prosię na chów.....	.	x	x	.	x	159,76	97,0	93,1	169,39	102,4
Mleko za 1 hl.....	130,57	108,9	99,2	140,95	119,6	.	x	x	.	x

<sup>a</sup> W skupie bez ziarna siewnego. <sup>b</sup> Na targowiskach — jadalne późne.

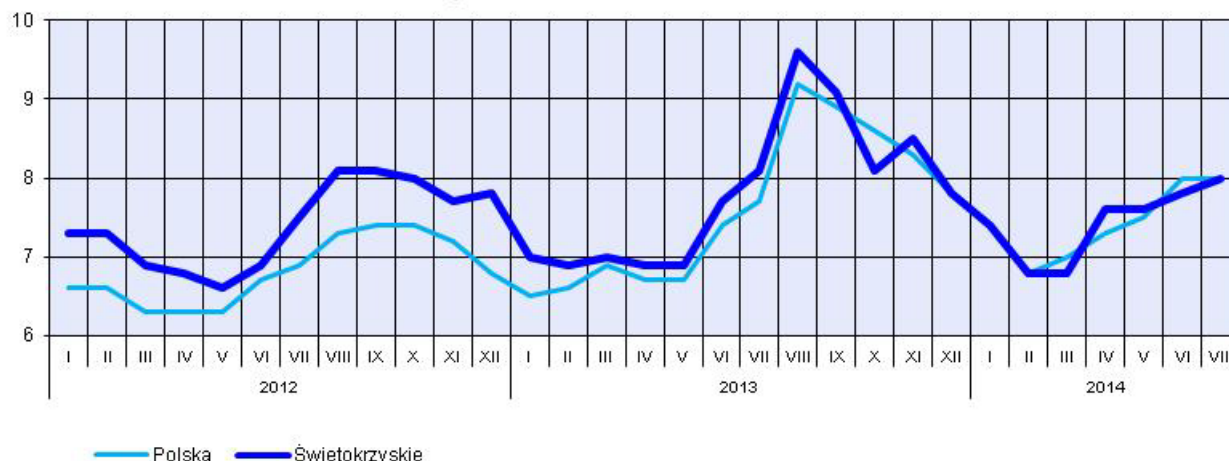
#### PRZECIĘTNE CENY SKUPU ZBÓŻ I TARGOWISKOWE CENY ZIEMNIAKÓW



W lipcu br., w skupie i na targowiskach obserwowano spadek cen ziarna zarówno w porównaniu z czerwcem br., jak i lipcem ub. roku. Przeciętna cena skupu **pszenicy** (66,52 zł/dt) była niższa o 7,7% niż miesiąc temu i o 16,0% niż rok temu, a cena **żyta** (55,00 zł/dt) – niższa o 3,7% niż w czerwcu br. Na targowiskach za 1 dt pszenicy płacono 81,88 zł, tj. mniej o 3,1% niż przed miesiącem i o 14,1% niż przed rokiem, a za 1 dt żyta – 67,83 zł, tj. mniej o 0,4% w ujęciu miesięcznym i o 7,8% w ujęciu rocznym.

W lipcu br., przy skupie **ziemniaków** (0,5 tys. t) większym o 94,7% niż przed miesiącem i o 166,1% niż rok temu, notowano znaczny spadek cen tego surowca w skali miesiąca (o 42,2%) i w skali roku (o 31,8%). Utrzymał się notowany od grudnia 2012 r. wzrost cen ziemniaków jadalnych na targowiskach w ujęciu rocznym. W lipcu br. za 1 dt ziemniaków jadalnych późnych płacono 94,00 zł, tj. o 6,3% mniej niż w czerwcu br. i o 21,7% więcej niż w lipcu ub. roku.

### RELACJA PRZECIĘTNYCH CEN SKUPU ŻYWCA WIEPRZOWEGO DO PRZECIĘTNYCH CEN ŻYTA NA TARGOWISKACH



Przeciętna cena skupu **żywca wieprzowego** w lipcu br. wyniosła 5,46 zł/kg i była o 2,4% wyższa niż w czerwcu br., ale o 8,0% niższa niż w lipcu ub. roku. Na targowiskach za 1 kg żywca wieprzowego płacono 4,95 zł, tj. o 3,1% więcej niż przed miesiącem i o 3,1% mniej niż przed rokiem.

Odnotowano poprawę wskaźnika rentowności produkcji trzody chlewnej. W lipcu br., cena 1 kg żywca wieprzowego w skupie równoważyła wartość 8,0 kg żyta na targowiskach, wobec 7,8 kg przed miesiącem (przed rokiem 8,1 kg). Notowany od kwietnia br. wzrost targowiskowych cen prosiąt został zahamowany – w lipcu br. za 1 prosię przeznaczone do dalszego chowu płacono ok. 160 zł, tj. mniej o 6,9% niż przed miesiącem i o 3,0% niż przed rokiem.

### PRZECIĘTNE CENY SKUPU ŻYWCA I MLEKA



W lipcu br. pomimo wysokiego poziomu skupu **żywca drobiowego** jego cena (4,22 zł/kg) nie zmieniła się w ujęciu miesięcznym, jednak w ujęciu rocznym była niższa o 14,1%.

Utrzymał się, obserwowany od kwietnia br., spadek cen **żywca wołowego**. W lipcu br., średnia cena tego surowca wyniosła 6,12 zł i była niższa o 0,3% w skali miesiąca i o 5,9% w skali roku.

**Skup mleka** w okresie styczeń-lipiec br. wyniósł 97,9 mln l i w porównaniu z analogicznym okresem 2013 r. był większy – o 1,6%. Średnio w okresie siedmiu miesięcy br. za 1 hl mleka płacono 140,95 zł, tj. o 19,6% więcej niż w tym samym okresie ub. roku. W lipcu br., przy skupie mleka większym o 3,3% niż przed miesiącem i o 4,0% niż przed rokiem, średnia cena tego surowca (130,57 zł/hl) ukształtowała się na poziomie o 0,8% niższym niż przed miesiącem, ale o 8,9% wyższym niż przed rokiem.

W lipcu br. przeciętna cena krowy dojnej (ok. 2875 zł/szt.) była o 6,7% niższa niż w czerwcu br. i o 15,0% wyższa niż rok wcześniej. Cena jałówki jednorocznej (ok. 2300 zł/szt.) była o 9,4% niższa w ujęciu miesięcznym, i o 8,5% wyższa w ujęciu rocznym.

\*\*\*

## PRZEMYSŁ I BUDOWNICTWO

**Produkcja sprzedana przemysłu** w lipcu 2014 r. osiągnęła wartość (w cenach bieżących) 2024,0 mln zł i była (w cenach stałych) wyższa o 2,7% niż przed rokiem oraz o 5,0% niż przed miesiącem.

Produkcja sprzedana w przetwórstwie przemysłowym, stanowiąca 83% produkcji przemysłowej, w porównaniu z lipcem 2013 roku zwiększyła się o 1,7%. Wzrost odnotowano także w sekcji dostawa wody; gospodarowanie ściekami i odpadami; rekultywacja – o 1,7%.

Wyższy niż w analogicznym miesiącu 2013 roku poziom produkcji sprzedanej wystąpił w 18 działach przemysłu (spośród 29 występujących w województwie), niższy – w 11. W większości działów o znaczącym udziale w produkcji sprzedanej przemysłu odnotowano wyższą niż rok wcześniej sprzedaż. Najwyższy wzrost drugi miesiąc z rzędu notowano w produkcji wyrobów z drewna, korka, słomy i wikliny, jednak jego skala znacznie się zmniejszyła – do 18,0%. Nadal szybko rosła także produkcja pojazdów samochodowych, przyczep i naczep – o 16,1% oraz produkcja maszyn i urządzeń – o 12,3%. Po głębokim spadku miesiąc wcześniej wzrost ponownie odnotowano w produkcji wyrobów z metali – 0,9%. W dalszym ciągu malała produkcja wyrobów z pozostałych mineralnych surowców niemetalicznych. Sprzedaż w tym dziale obniżyła się o 5,9%.

Dynamika (w cenach stałych) i struktura (w cenach bieżących) produkcji sprzedanej przemysłu kształtowały się następująco:

Wyszczególnienie	VII 2014	I–VII 2014	
		analogiczny okres roku poprzedniego = 100	w odsetkach
<b>O g ó ł e m</b> .....	<b>102,7</b>	<b>110,4</b>	<b>100,0</b>
w tym:			
Przetwórstwo przemysłowe.....	101,7	109,6	83,3
w tym produkcja:			
artykułów spożywczych.....	107,5	109,4	14,5
wyrobów z drewna, korka, słomy i wikliny <sup>Δ</sup> .....	118,0	110,5	6,2
papieru i wyrobów z papieru.....	25,1	82,4	2,5
wyrobów z pozostałych mineralnych surowców niemetalicznych.....	94,1	108,7	23,4
wyrobów z metali <sup>Δ</sup> .....	100,9	108,1	6,8
maszyn i urządzeń <sup>Δ</sup> .....	112,3	118,9	5,2
pojazdów samochodowych, przyczep i naczep <sup>Δ</sup> .....	116,1	124,8	2,2
Dostawa wody; gospodarowanie ściekami i odpadami; rekultywacja <sup>Δ</sup> .....	101,7	101,5	4,5
w tym:			
gospodarka odpadami; odzysk surowców <sup>Δ</sup> .....	98,1	102,1	3,1

W porównaniu z czerwcem 2014 r. produkcja sprzedana w przetwórstwie przemysłowym zwiększyła się o 4,9%, a w dostawie wody; gospodarowaniu ściekami i odpadami; rekultywacji – o 6,8%.

Wydajność pracy w przemyśle, mierzona produkcją sprzedaną na 1 zatrudnionego, w lipcu br. wyniosła (w cenach bieżących) 34,1 tys. zł i była (w cenach stałych) o 3,8% wyższa niż przed rokiem, przy mniejszym o 1,1% przeciętnym zatrudnieniu i wzroście przeciętnych miesięcznych wynagrodzeń brutto o 3,3%.

**DYNAMIKA PRODUKCJI SPRZEDANEJ PRZEMYSŁU**  
(przeciętna miesięczna 2010 = 100)



**Produkcja sprzedana budownictwa** (w cenach bieżących) w lipcu 2014 r. wyniosła 404,3 mln zł i była o 3,2% większa niż przed rokiem.

Wydajność pracy w budownictwie, mierzona produkcją sprzedaną na 1 zatrudnionego, w lipcu br. wyniosła (w cenach bieżących) 36,4 tys. zł i przekroczyła poziom z roku poprzedniego o 14,9%.

Przeciętne zatrudnienie w budownictwie było w lipcu br. o 10,2% niższe niż przed rokiem, przy wzroście przeciętnego miesięcznego wynagrodzenia brutto o 0,3%.

**Produkcja budowlano-montażowa** (w cenach bieżących) w lipcu 2014 r. ukształtowała się na poziomie 189,6 mln zł i stanowiła 46,9% ogółu produkcji sprzedanej budownictwa. W stosunku do czerwca br. produkcja budowlano-montażowa zmalała o 0,4%, a w odniesieniu do lipca 2013 r. – o 6,5%. Spadek produkcji budowlano-montażowej w skali roku był rezultatem jej niższej wartości we wszystkich działach budownictwa.

Dynamika i struktura produkcji budowlano-montażowej (w cenach bieżących) kształtowały się następująco:

Wyszczególnienie	VII 2014	I–VII 2014	
	analogiczny okres roku poprzedniego = 100	w odsetkach	
<b>O g ó ł e m</b> .....	<b>93,5</b>	<b>98,3</b>	<b>100,0</b>
Budowa budynków <sup>Δ</sup> .....	99,5	99,6	40,3
Budowa obiektów inżynierii lądowej i wodnej <sup>Δ</sup> ....	98,8	101,1	29,6
Roboty budowlane specjalistyczne .....	79,6	94,3	30,1

Zdecydowanie większa wartość produkcji budowlano-montażowej w porównaniu z czerwcem 2014 r. wystąpiła w przedsiębiorstwach, których podstawowy rodzaj działalności stanowi budowa obiektów inżynierii lądowej i wodnej. Wartość ta przekroczyła poziom sprzed miesiąca o 31,4%. Spadek odnotowano natomiast w jednostkach specjalizujących się w robotach budowlanych specjalistycznych – o 22,6% i w podmiotach wykonujących głównie roboty związane z budową budynków – o 8,2%.

\*\*\*



## BUDOWNICTWO MIESZKANIOWE

W lipcu 2014 r., przekazano do użytkowania o 30,6% więcej mieszkań niż w analogicznym miesiącu ub. roku, zwiększyła się również liczba mieszkań, na realizację których wydano pozwolenia (o 15,2%), mniejsza natomiast była liczba mieszkań, których budowę rozpoczęto (o 16,9%).

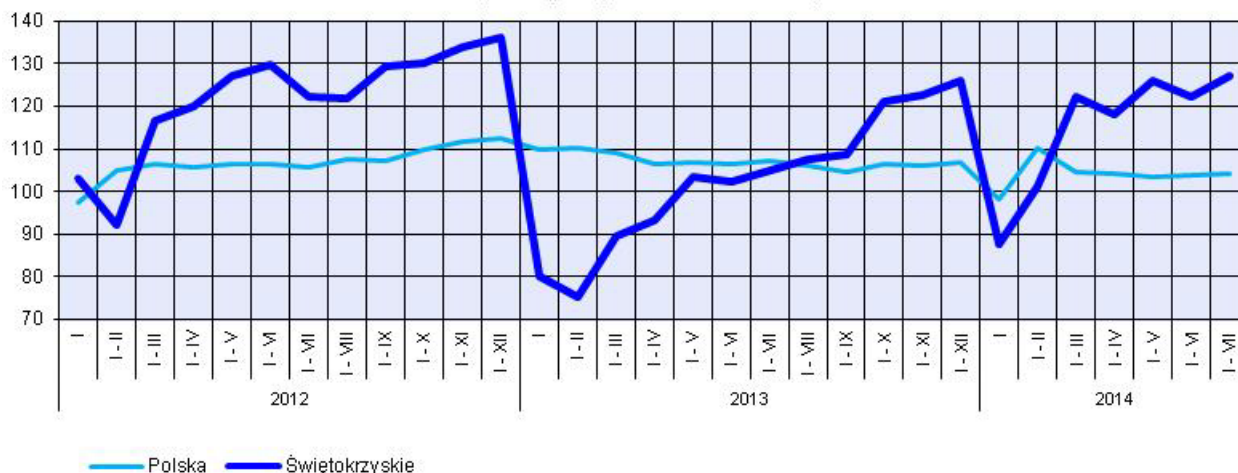
Według wstępnych danych<sup>2</sup>, w lipcu br. **przekazano do użytkowania** 320 mieszkań, tj. o 75 więcej niż przed rokiem (o 30,6%). Inwestorzy indywidualni w badanym miesiącu przekazali 270 mieszkań (84,4% ogólnej liczby oddanych mieszkań, w lipcu ub. roku – 84,5%). Ponadto oddano do użytkowania: 50 mieszkań spółdzielczych (15,6% ogółu). Efekty budownictwa mieszkaniowego uzyskane w województwie świętokrzyskim w lipcu br. stanowią 2,6% efektów krajowych.

Liczba mieszkań oddanych do użytkowania **w okresie styczeń-lipiec br.** kształtowała się następująco:

Wyszczególnienie	Mieszkania oddane do użytkowania			Przeciętna powierzchnia użytkowa 1 mieszkania w m <sup>2</sup>
	w liczbach bezwzględnych	w odsetkach	I-VII 2013 = 100	
<b>O g ó ł e m</b> .....	<b>1675</b>	<b>100,0</b>	<b>121,3</b>	<b>112,9</b>
Indywidualne .....	1325	79,1	101,1	128,7
Przeznaczone na sprzedaż lub wynajem.....	48	2,9	69,6	56,7
Spółdzielcze.....	300	17,9	x	52,6
Komunalne.....	1	0,1	x	73,0
Spoleczne czynszowe.....	-	-	x	x
Zakładowe.....	1	0,1	100,0	102,0

W okresie styczeń-lipiec oddano do użytkowania 1675 mieszkań tj. o 21,3% więcej niż w analogicznym okresie ub. roku. Wzrost liczby zrealizowanych mieszkań odnotowano w budownictwie indywidualnym; spadek – w budownictwie przeznaczonym na sprzedaż lub wynajem.

**DYNAMIKA MIESZKAŃ ODDANYCH DO UŻYTKOWANIA**  
(analogiczny okres 2010 = 100)



<sup>2</sup> Dane meldunkowe – mogą ulec zmianie po opracowaniu sprawozdań kwartalnych.

Przeciętna powierzchnia mieszkania oddanego do użytkowania w okresie siedmiu miesięcy br. wyniosła 112,9 m<sup>2</sup> i była o 17,1 m<sup>2</sup> mniejsza niż mieszkania oddanego w analogicznym okresie ub. roku. Wzrost przeciętnej powierzchni mieszkania oddanego do użytkowania odnotowano jedynie w budownictwie przeznaczonym na sprzedaż lub wynajem (o 3,8 m<sup>2</sup>).

Najwięcej mieszkań przekazano do użytkowania w m. Kielce – 468 oraz w powiecie kieleckim – 375. Najmniej wybudowano w powiatach: kazimierskim – 13, opatowskim – 39, pińczowskim – 42 oraz sandomierskim – 63.

Mieszkania o największej powierzchni użytkowej powstały w powiatach: kazimierskim (154,0 m<sup>2</sup>), włoszczowskim (150,3 m<sup>2</sup>), opatowskim (147,5 m<sup>2</sup>) oraz koneckim (146,9 m<sup>2</sup>). Najmniejsze mieszkania (poniżej 100 m<sup>2</sup>) wybudowano w m. Kielce (66,3 m<sup>2</sup>).

#### MIESZKANIA ODDANE DO UŻYTKOWANIA WEDŁUG POWIATÓW W OKRESIE STYCZEŃ-LIPIEC 2014 R.



W lipcu br. starostwa powiatowe wydały **pozwolenia na budowę** 378 mieszkań; było to o 15,2% więcej niż w analogicznym miesiącu 2013 roku. Z ogólnej liczby wydanych pozwoleń 63,5% stanowiły pozwolenia wydane na mieszkania budowane przez inwestorów indywidualnych, zaś 36,5% – na budowę mieszkań na sprzedaż lub wynajem.

W analizowanym miesiącu zmniejszyła się natomiast liczba **mieszkań, których budowę rozpoczęto** (o 16,9% – do 414). Z ogólnej liczby mieszkań, których budowę rozpoczęto 73,4% stanowiły mieszkania budowane przez inwestorów indywidualnych, 15,2% to mieszkania realizowane przez spółdzielnie, pozostałe 11,4% – stanowiły mieszkania przeznaczone na sprzedaż lub wynajem.

Liczba mieszkań, na budowę których wydano pozwolenia oraz mieszkań, których budowę rozpoczęto w okresie **styczeń-lipiec 2014 r.** kształtowała się następująco:

Wyszczególnienie	Mieszkania, na budowę których wydano pozwolenia			Mieszkania, których budowę rozpoczęto		
	w liczbach bezwzględnych	w odsetkach	I-VII 2013 = = 100	w liczbach bezwzględnych	w odsetkach	I-VII 2013 = = 100
<b>O g ó ł e m.....</b>	<b>1820</b>	<b>100,0</b>	<b>78,3</b>	<b>2101</b>	<b>100,0</b>	<b>86,3</b>
Indywidualne .....	1369	75,2	90,8	1721	81,9	102,6
Przeznaczone na sprzedaż lub wynajem.....	377	20,7	48,7	294	14,0	50,6
Spółdzielcze.....	63	3,5	x	63	3,0	41,2
Komunalne.....	11	0,6	26,2	23	1,1	100,0
Spółeczne czynszowe.....	-	-	x	-	-	x
Zakładowe.....	-	-	x	-	-	x

W okresie styczeń-lipiec wśród mieszkań, na realizację których wydano pozwolenia 75,2% stanowiły mieszkania budowane przez inwestorów indywidualnych, zaś w przypadku mieszkań, których budowę rozpoczęto, inwestycje indywidualne stanowiły 81,9%.

\*\*\*

## RYNEK WEWNĘTRZNY

W lipcu br. w ujęciu rocznym nastąpił spadek (w cenach bieżących) **sprzedaży detalicznej** (o 9,1%) oraz wzrost **sprzedaży hurtowej** (o 5,7%).

W odniesieniu do lipca 2014 r. wśród grup podmiotów handlowych i niehandlowych o znaczącym udziale w sprzedaży detalicznej największy spadek wartości sprzedaży, podobnie jak przed miesiącem odnotowano w grupie „prasa, książki, pozostała sprzedaż w wyspecjalizowanych sklepach” (o 55,9%). Ubiegłorocznego poziomu sprzedaży nie uzyskano także w grupie „meble, RTV, AGD” (o 45,8%) oraz „żywność, napoje i wyroby tytoniowe” (o 1,8%). Większą niż przed rokiem sprzedaż odnotowano natomiast w grupach: „pojazdy samochodowe, motocykle, części” (o 76,3%), „pozostałe” (o 28,0%), „farmaceutyki, kosmetyki, sprzęt ortopedyczny” (o 9,3%) oraz „paliwa” (o 6,9%).

Dynamika i struktura sprzedaży detalicznej (w cenach bieżących) kształtowały się następująco:

Wyszczególnienie	VII 2014	I–VII 2014	
		analogiczny okres roku poprzedniego = 100	w odsetkach
<b>O g ó ł e m</b> <sup>a</sup> .....	<b>90,9</b>	<b>96,4</b>	<b>100,0</b>
w tym:			
Pojazdy samochodowe, motocykle, części .....	176,3	163,2	7,3
Paliwa .....	106,9	118,3	11,4
Żywność, napoje i wyroby tytoniowe .....	98,2	101,4	23,9
Pozostała sprzedaż detaliczna w niewyspecjalizowanych sklepach .....	102,4	91,5	1,9
Farmaceutyki, kosmetyki, sprzęt ortopedyczny.....	109,3	104,3	5,9
Włókno, odzież, obuwie .....	86,8	89,9	1,3
Meble, RTV, AGD .....	54,2	70,4	12,9
Prasa, książki, pozostała sprzedaż w wyspecjalizowanych sklepach.....	44,1	40,4	7,3
Pozostałe .....	125,0	137,3	28,1

a Grupowania przedsiębiorstw dokonano na podstawie Polskiej Klasyfikacji Działalności – PKD 2007, zaliczając przedsiębiorstwo do określonej kategorii według przeważającego rodzaju działalności, zgodnie z aktualnym w omawianym okresie stanem organizacyjnym. Odnotowane zmiany (wzrost/spadek) sprzedaży detalicznej w poszczególnych grupach rodzajów działalności przedsiębiorstw mogą zatem również wynikać ze zmiany przeważającego rodzaju działalności przedsiębiorstwa oraz zmian organizacyjnych. Nie ma to wpływu na dynamikę sprzedaży detalicznej ogółem.

W stosunku do czerwca 2014 r. wartość sprzedaży detalicznej zrealizowanej w lipcu br. przez jednostki handlowe i niehandlowe wzrosła o 11,9%. Wzrost dotyczył większości grup sprzedaży detalicznej, w tym wśród grup o znaczącym udziale w wartości ogółem, wzrost zanotowano w grupach: „meble, RTV, AGD” (o 34,0%), „prasa, książki, pozostała sprzedaż w wyspecjalizowanych sklepach” (o 33,7%), „paliwa” (o 10,2%), „pozostałe” (o 10,1%), „żywność, napoje i wyroby tytoniowe” (o 8,7%), oraz „farmaceutyki, kosmetyki, sprzęt ortopedyczny” (o 6,6%). Mniejsza niż przed miesiącem była jedynie sprzedaż w grupie: „pojazdy samochodowe, motocykle, części” (o 10,6%).

**Sprzedaż hurtowa** (w cenach bieżących) w przedsiębiorstwach handlowych województwa świętokrzyskiego w czerwcu br. była większa o 6,4% od notowanej przed miesiącem i o 7,8% niż przed rokiem, natomiast w przedsiębiorstwach hurtowych – odpowiednio większa o 5,0% i o 53,7%.

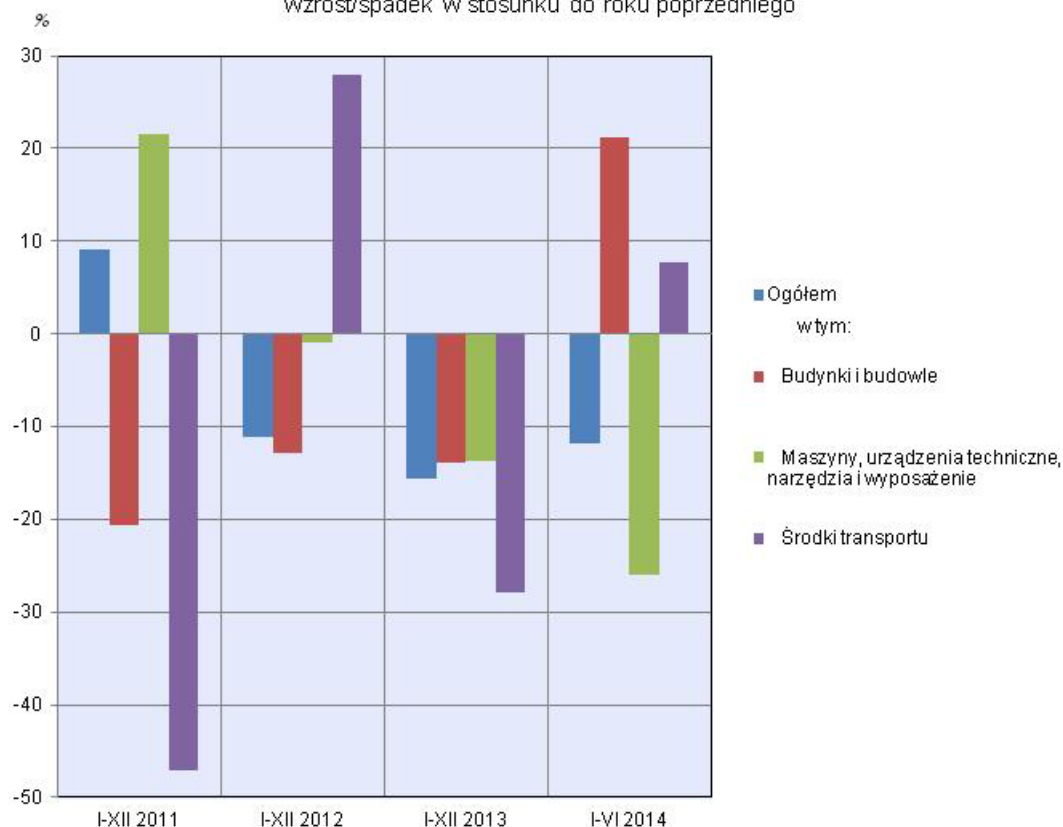
\*\*\*

## NAKŁADY INWESTYCYJNE

**Nakłady inwestycyjne** zrealizowane w I półroczu 2014 r. przez przedsiębiorstwa mające siedzibę na terenie województwa świętokrzyskiego osiągnęły wartość 629,2 mln zł i były (w cenach bieżących) o 11,8% niższe od poniesionych w analogicznym okresie ub. roku.

Nakłady na zakupy uległy zmniejszeniu o 23,3%, przy czym nakłady na maszyny, urządzenia techniczne, narzędzia i wyposażenie były niższe o 25,9%, natomiast nakłady na środki transportu wzrosły o 7,7%. Udział zakupów w nakładach ogółem wyniósł 64,7% (przed rokiem 74,4%). Wzrost odnotowano również w nakładach na budynki i budowlę (o 21,2%).

**NAKLADY INWESTYCYJNE (ceny bieżące)**  
wzrost/spadek w stosunku do roku poprzedniego



W relacji do analogicznego okresu ub. roku spadek wartości nakładów inwestycyjnych odnotowano m.in. w: wytwarzaniu i zaopatrywaniu w energię elektryczną, gaz, parę wodną i gorącą wodę (o 41,4%), górnictwie i wydobywaniu (o 24,2%), transporcie i gospodarce magazynowej (o 19,1%) oraz handlu: naprawie pojazdów samochodowych (o 10,7%). Wzrost nakładów odnotowano wśród podmiotów z zakresu m.in.: budownictwa (ponad 2-krotny), a także dostawy wody; gospodarowania ściekami i odpadami (o 18,1%). Po głębokim spadku w I półroczu 2013 r., sięgającym 45,9% wzrosły również nakłady inwestycyjne poniesione przez przedsiębiorstwa zajmujące się działalnością w zakresie przetwórstwa przemysłowego (o 6,6%).

W I półroczu 2014 r. inwestowały głównie przedsiębiorstwa prowadzące działalność w zakresie: przetwórstwa przemysłowego (na które przypadało 34,6% ogółu poniesionych nakładów), wytwarzania i zaopatrywania w energię elektryczną, gaz, parę wodną i gorącą wodę (27,6%), budownictwa (14,4%) oraz handlu; naprawy pojazdów samochodowych (7,0%). W strukturze według sekcji w porównaniu z analogicznym okresem ub. roku najbardziej zwiększył się udział nakładów poniesionych przez przedsiębiorstwa prowadzące działalność w zakresie budownictwa (o 10,4 p. proc.), natomiast najbardziej zmniejszył – przedsiębiorstw zajmujących się wytwarzaniem i zaopatrywaniem w energię elektryczną, gaz, parę wodną i gorącą wodę (o 13,9 p. proc.).

\*\*\*

## WYNIKI FINANSOWE PRZEDSIĘBIORSTW

W I półroczu 2014 r. wyniki finansowe badanych przedsiębiorstw niefinansowych oraz podstawowe wskaźniki ekonomiczno-finansowe były lepsze od uzyskanych przed rokiem. Zarówno przychody ze sprzedaży produktów, towarów i materiałów jak i koszty tej działalności były wyższe niż w analogicznym okresie roku poprzedniego. W efekcie wyższej dynamiki przychodów niż kosztów odnotowano zwiększenie wyniku na sprzedaży produktów, towarów i materiałów.

Przychody, koszty oraz wyniki finansowe podmiotów objętych badaniem kształtowały się następująco:

Wyszczególnienie	I-VI 2013	I-VI 2014
	w mln zł	
Przychody z całokształtu działalności .....	17827,8	19164,3
w tym przychody ze sprzedaży produktów, towarów i materiałów .....	17232,0	18191,5
Koszty uzyskania przychodów z całokształtu działalności .....	17702,4	18197,9
w tym koszt własny sprzedanych produktów oraz wartość sprzedanych towarów i materiałów .....	17009,7	17680,2
Wynik na sprzedaży produktów, towarów i materiałów .....	222,4	511,3
Wynik na pozostałej działalności operacyjnej .....	21,1	52,2
Wynik na operacjach finansowych .....	-118,1	402,8
Wynik na działalności gospodarczej .....	125,5	966,3
Wynik zdarzeń nadzwyczajnych .....	7,8	0,1
Wynik finansowy brutto .....	133,2	966,4
Wynik finansowy netto .....	114,1	890,4
zysk netto .....	668,6	1231,6
strata netto .....	554,6	341,3

**Przychody z całokształtu działalności** w I półroczu 2014 r. były o 7,5% wyższe niż w analogicznym okresie ub. roku, natomiast **koszty uzyskania tych przychodów** zwiększyły się o 2,8%. Szybszy przyrost przychodów z całokształtu działalności niż kosztów ich uzyskania, znalazł odzwierciedlenie w poprawie wskaźnika poziomu kosztów, który obniżył się z 99,3% w I półroczu ub. roku do 95,0%. Przychody netto ze sprzedaży produktów, towarów i materiałów były wyższe niż przed rokiem o 5,6% natomiast koszty tej działalności wzrosły o 3,9%.

Wynik finansowy ze sprzedaży produktów, towarów i materiałów zwiększył się z 222,4 mln zł przed rokiem do 511,3 mln zł. Wynik na pozostałej działalności operacyjnej wzrósł z 21,1 mln zł do 52,2 mln zł. Wynik na operacjach finansowych osiągnął wartość 402,8 mln zł, wobec minus 118,1 mln zł przed rokiem.

W rezultacie **wynik finansowy na działalności gospodarczej** ukształtował się na poziomie 966,3 mln zł, podczas gdy przed rokiem osiągnął wartość 125,5 mln zł. Po uwzględnieniu wyniku zdarzeń nadzwyczajnych, wynik finansowy brutto osiągnął wartość 966,4 mln zł wobec 133,2 mln zł w I półroczu 2013 r. **Wynik finansowy netto** ukształtował się na poziomie 890,4 mln zł, podczas gdy rok wcześniej osiągnął 114,1 mln zł; z kolei zysk netto zwiększył się o 84,2%, a strata netto zmalała o 38,5 %.

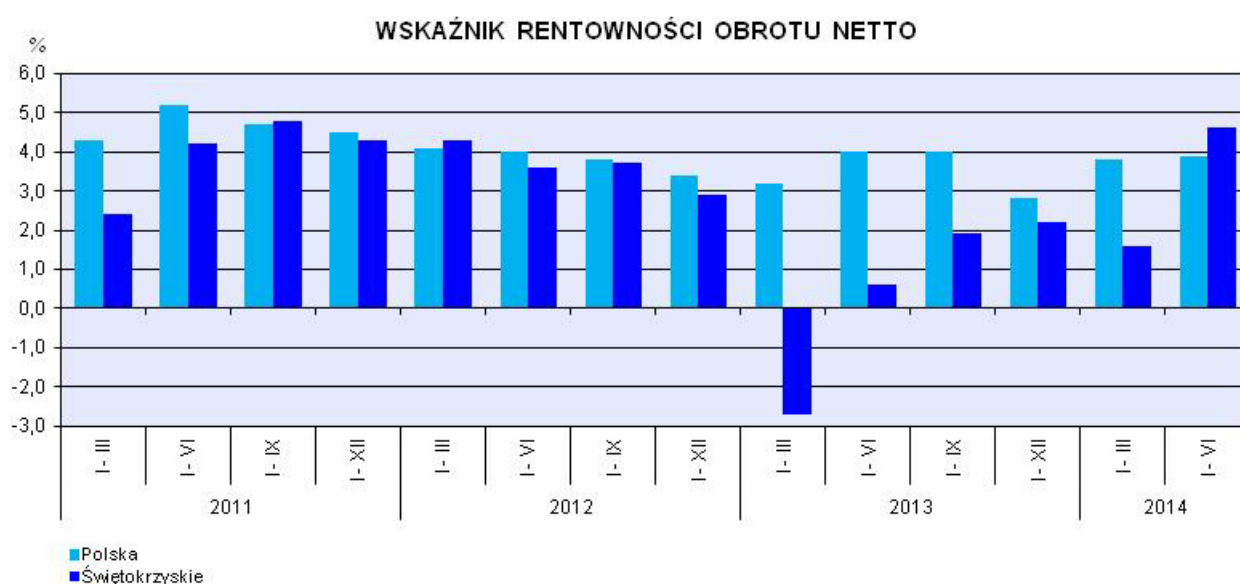
W omawianym okresie zysk netto wykazało 74,3% badanych przedsiębiorstw wobec 66,5% przed rokiem. Udział przychodów przedsiębiorstw wykazujących zysk netto w ogólnej kwocie przychodów z całokształtu działalności zwiększył się z 73,2% do 81,3%. W przetwórstwie przemysłowym zysk netto odnotowało 78,5% przedsiębiorstw (w I półroczu 2013 r. — 68,9%), a udział uzyskanych przez nie przychodów w przychodach wszystkich podmiotów tej sekcji stanowił 76,0% (rok wcześniej 74,2%).

W badanych przedsiębiorstwach odnotowano poprawę podstawowych **wskaźników ekonomiczno-finansowych**. W skali roku wskaźnik rentowności ze sprzedaży produktów, towarów i materiałów ukształtował się na poziomie 2,8% (wobec 1,3% w I półroczu 2013 r.), wskaźnik rentowności obrotu brutto wzrósł z 0,7% do 5,0%, a wskaźnik netto – z 0,6% do 4,6%. Wskaźnik płynności finansowej: I stopnia wzrósł o 13,0 p.proc., a II stopnia — o 20,9 p.proc. Wskaźnik poziomu kosztów z całokształtu działalności obniżył się o 4,3 p.proc.

Podstawowe wskaźniki ekonomiczno-finansowe podmiotów objętych badaniem kształtowały się następująco:

Wyszczególnienie	I-VI 2013	I-VI 2014
	w %	
Wskaźnik poziomu kosztów .....	99,3	95,0
Wskaźnik rentowności ze sprzedaży produktów, towarów i materiałów.....	1,3	2,8
Wskaźnik rentowności obrotu brutto .....	0,7	5,0
Wskaźnik rentowności obrotu netto .....	0,6	4,6
Wskaźnik płynności finansowej I stopnia .....	30,1	43,1
Wskaźnik płynności finansowej II stopnia .....	77,6	98,5

Najbardziej rentowny rodzaj działalności stanowiły sekcje: administrowanie i działalność wspierająca (wskaźnik rentowności obrotu netto 12,7%) oraz budownictwo (9,3%), a najmniej informacja i komunikacja (minus 7,8%) oraz zakwaterowanie i gastronomia (minus 1,3%).



Wartość **aktywów obrotowych** badanych przedsiębiorstw wyniosła na koniec czerwca 2014 r. 14263,8 mln zł i była o 2,3% wyższa niż w końcu czerwca 2013 r., w tym wzrosły: inwestycje krótkoterminowe - o 13,4%, zapasy - o 6,3%, krótkoterminowe rozliczenia międzyokresowe – o 1,6%, natomiast zmalały należności krótkoterminowe – o 7,7%. W rzeczowej strukturze aktywów obrotowych zwiększył się udział inwestycji krótkoterminowych (z 26,1% do 28,9%) oraz zapasów (z 30,4% do 31,6%), krótkoterminowe rozliczenia międzyokresowe pozostały na poziomie z końca I półrocza ub. roku, obniżył się natomiast udział należności krótkoterminowych (z 41,2% do 37,2%). W strukturze zapasów zwiększył się udział produktów gotowych – o 4,5 p.proc. do 25,9% oraz półproduktów i produktów w toku – o 0,6 p.proc. do 18,2%, natomiast zmniejszył się udział towarów – o 5,2 p.proc. do 24,2%, oraz materiałów – o 0,8 p.proc. do 29,9%.

**Zobowiązania długo- i krótkoterminowe** (bez funduszy specjalnych) w końcu czerwca 2014 r. wyniosły 16979,1 mln zł i były o 0,1% niższe niż przed rokiem. Zobowiązania długoterminowe stanowiły 43,5% ogółu zobowiązań (wobec 28,8% na koniec I półrocza 2013 r.). Wartość zobowiązań długoterminowych wyniosła 7391,9 mln zł i była o 51,2% większa niż rok wcześniej. Zobowiązania krótkoterminowe wyniosły 9587,3 mln zł i w skali roku obniżyły się o 20,8%.

\*\*\*

**WYBRANE DANE O WOJEWÓDZTWIE ŚWIĘTOKRZYSKIM**

WYSZCZEGÓLNIENIE		I	II	III	IV	V	VI	VII	VIII	IX	X	XI	XII
A – 2013 r.													
B – 2014 r.													
Przeciętne zatrudnienie w sektorze przedsiębiorstw <sup>a</sup> (w tys. osób)	A	115,5	115,2	115,4	115,3	115,0	114,9	115,6	115,7	115,3	115,6	115,1	114,3
	B	114,3	113,6	113,5	113,1	112,3	112,1	112,7					
poprzedni miesiąc = 100 .....	A	100,8	99,8	100,2	99,9	99,8	99,9	100,6	100,1	99,6	100,3	99,6	99,3
	B	100,0	99,4	99,9	99,7	99,3	99,8	100,5					
analogiczny miesiąc poprzedniego roku = 100 .....	A	98,5	98,9	99,1	99,2	99,0	98,5	99,2	99,5	99,2	99,5	99,6	99,7
	B	99,0	98,6	98,3	98,0	97,6	97,5	97,5					
Bezrobotni zarejestrowani <sup>b</sup> (w tys. osób) .....	A	92,7	93,3	92,0	88,8	86,2	84,2	85,0	85,5	86,2	85,7	87,9	90,1
	B	94,7	94,3	90,6	86,1	82,3	79,5	78,5					
Stopa bezrobocia <sup>bc</sup> (w %).....	A	16,9	17,0	16,8	16,3	15,9	15,6	15,7	15,8	15,9	15,8	16,1	16,5
	B	17,1	17,1	16,5	15,8	15,2	14,8	14,6					
Oferty pracy (zgłoszone w ciągu miesiąca) .....	A	2118	3682	3253	3201	2227	2946	1963	2179	1858	1542	1445	1014
	B	2015	4159	3310	3714	2839	2172	2788					
Liczba bezrobotnych na 1 ofertę pracy <sup>b</sup> .....	A	83	60	63	55	60	48	73	55	92	95	100	149
	B	100	51	60	51	46	47	43					
Przeciętne miesięczne wynagrodzenia brutto w sektorze przedsiębiorstw <sup>a</sup> (w zł)	A	3099,50	3052,32	3109,76	3174,08	3123,85	3178,24	3268,55	3218,40	3218,50	3249,78	3291,32	3417,98
	B	3161,18	3129,87	3272,74	3271,21	3231,09	3270,37	3381,95					
poprzedni miesiąc = 100 .....	A	94,0	98,5	101,9	102,1	98,4	101,7	102,8	98,5	100,0	101,0	101,3	103,8
	B	92,5	99,0	104,6	100,0	98,8	101,2	103,4					
analogiczny miesiąc poprzedniego roku = 100 .....	A	103,2	102,1	97,3	101,7	100,7	101,0	104,4	102,6	101,9	101,8	102,8	103,6
	B	102,0	102,5	105,2	103,1	103,4	102,9	103,5					
Wskaźnik cen:													
towarów i usług konsumpcyjnych <sup>d</sup> :													
analogiczny okres poprzedniego roku = 100.....	A	.	.	101,2	.	.	100,4	.	.	100,7	.	.	100,7
	B	.	.	100,5	.	.	.	.					

a W przedsiębiorstwach, w których liczba pracujących przekracza 9 osób. b Stan w końcu okresu. c Udział zarejestrowanych bezrobotnych w cywilnej ludności aktywnej zawodowo, szacowanej na koniec każdego miesiąca. d W kwartale.



**WYBRANE DANE O WOJEWÓDZTWIE ŚWIĘTOKRZYSKIM (cd.)**

WYSZCZEGÓLNIENIE		I	II	III	IV	V	VI	VII	VIII	IX	X	XI	XII
A – 2013 r.													
B – 2014 r.													
Wskaźnik cen (dok.):													
skupu ziarna zbóż:													
poprzedni miesiąc = 100 .....	A	95,8	96,3	98,1	99,1	97,6	97,1	88,4	82,7	107,0	101,9	105,4	99,0
	B	102,7	95,3	102,5	102,7	100,7	93,8	90,5					
analogiczny miesiąc poprzedniego roku = 100 .....	A	131,4	125,5	122,7	105,7	101,1	104,7	93,9	76,5	78,2	78,8	79,8	70,8
	B	76,0	75,2	78,5	81,4	83,9	81,1	83,0					
skupu żywca rzeźnego wołowego (bez cieląt):													
poprzedni miesiąc = 100 .....	A	98,0	98,0	99,7	100,7	98,1	94,5	104,3	100,9	101,1	99,4	93,6	107,8
	B	100,3	99,6	101,2	96,8	99,2	95,3	99,7					
analogiczny miesiąc poprzedniego roku = 100 .....	A	96,9	92,5	94,1	105,5	95,6	91,3	98,9	98,8	99,7	95,2	90,1	95,4
	B	97,5	99,2	100,7	96,7	97,9	98,6	94,1					
skupu żywca rzeźnego wieprzowego:													
poprzedni miesiąc = 100 .....	A	94,5	100,6	105,4	97,4	98,7	105,1	107,0	100,8	99,7	90,4	99,8	95,5
	B	100,2	91,3	101,8	106,5	101,1	103,4	102,4					
analogiczny miesiąc poprzedniego roku = 100 .....	A	98,7	97,9	106,6	101,1	100,2	98,1	106,1	104,2	99,8	88,5	94,6	94,0
	B	99,7	90,5	87,3	95,4	97,8	96,2	92,0					
Relacje cen skupu <sup>a</sup> żywca wieprzowego do cen targowiskowych żyta													
	A	7,0	6,9	7,0	6,9	6,9	7,7	8,1	9,6	9,1	8,1	8,5	7,8
	B	7,4	6,8	6,8	7,6	7,6	7,8	8,0					
Produkcja sprzedana przemysłu <sup>b</sup> (w cenach stałych):													
poprzedni miesiąc = 100 .....	A	93,7	101,0	112,9	106,6	105,5	103,1	103,9	98,1	108,6	100,7	95,4	84,7
	B	93,0	108,2	114,3	102,4	94,5	101,4	105,0					
analogiczny miesiąc poprzedniego roku = 100 .....	A	93,5	96,2	86,8	98,1	95,4	103,1	108,6	104,6	112,8	108,4	101,9	111,7
	B	110,8	118,6	120,1	115,4	103,3	101,6	102,7					
Produkcja budowlano-montażowa <sup>b</sup> (w cenach bieżących):													
poprzedni miesiąc = 100 .....	A	34,8	70,6	149,9	102,6	116,4	144,6	103,5	95,0	133,0	91,0	97,6	137,0
	B	24,9	121,9	109,7	137,5	115,7	115,3	99,6					
analogiczny miesiąc poprzedniego roku = 100 .....	A	98,3	86,3	99,8	89,1	84,5	70,2	80,7	76,4	95,8	96,2	112,9	101,0
	B	72,3	125,0	91,5	122,6	121,9	97,1	93,5					

<sup>a</sup> Ceny bieżące bez VAT. <sup>b</sup> W przedsiębiorstwach, w których liczba pracujących przekracza 9 osób.

**WYBRANE DANE O WOJEWÓDZTWIE ŚWIĘTOKRZYSKIM (dok.)**

WYSZCZEGÓLNIENIE		I	II	III	IV	V	VI	VII	VIII	IX	X	XI	XII
A – 2013 r.													
B – 2014 r.													
Mieszkania oddane do użytkowania (od początku roku)	A	199	392	599	777	979	1136	1381	1605	1753	2175	2506	2868
	B	217	527	819	986	1190	1355	1675					
analogiczny okres poprzedniego roku = 100	A	77,7	81,7	76,7	77,6	81,6	78,9	85,8	88,3	84,2	93,1	91,5	92,6
	B	109,0	134,4	136,7	126,9	121,6	119,3	121,3					
Sprzedaż detaliczna towarów <sup>a</sup> (w cenach bieżących):													
poprzedni miesiąc = 100 .....	A	73,0	98,5	112,8	101,0	106,0	98,5	107,5	99,3	104,8	105,1	88,4	131,5
	B	69,6	91,6	109,2	100,5	98,3	93,0	111,9					
analogiczny miesiąc poprzedniego roku = 100 .....	A	105,4	104,2	101,6	104,3	106,9	103,2	110,2	106,9	118,5	116,3	106,9	116,8
	B	111,4	103,6	100,3	99,7	92,5	87,4	90,9					
Wskaźnik rentowności obrotu w przedsiębiorstwach <sup>b</sup> :													
brutto <sup>c</sup> (w %) .....	A	.	.	-2,9	.	.	0,7	.	.	2,2	.	.	2,6
	B	.	.	1,8	.	.	5,0	.					
netto <sup>d</sup> (w %) .....	A	.	.	-2,7	.	.	0,6	.	.	1,9	.	.	2,2
	B	.	.	1,6	.	.	4,6	.					
Nakłady inwestycyjne przedsiębiorstw <sup>b</sup> (w tys. zł; ceny bieżące)	A	.	.	349691	.	.	713543	.	.	1063067	.	.	1493349
	B	.	.	257791	.	.	629205	.					
analogiczny okres poprzedniego roku = 100 (ceny bieżące)	A	.	.	96,3	.	.	81,1	.	.	84,5	.	.	84,4
	B	.	.	73,7	.	.	88,2	.					
Podmioty gospodarki narodowej <sup>e</sup> w rejestrze REGON (stan w końcu okresu) .....	A	107835	107976	108372	108534	108900	109250	109591	109768	109903	109809	109859	109882
	B	109692	109712	109756	109742	109956	110000	109902					
w tym spółki handlowe .....	A	5238	5271	5319	5360	5414	5452	5503	5524	5549	5569	5592	5641
	B	5665	5682	5712	5756	5780	5807	5844					
w tym z udziałem kapitału zagranicznego .....	A	585	586	587	591	594	597	596	597	600	601	600	608
	B	610	611	616	619	621	619	623					

<sup>a</sup> W przedsiębiorstwach, w których liczba pracujących przekracza 9 osób. <sup>b</sup> W przedsiębiorstwach, w których liczba pracujących przekracza 49 osób; dane są prezentowane narastająco. <sup>c</sup> Relacja wyniku finansowego brutto do przychodów z całokształtu działalności. <sup>d</sup> Relacja wyniku finansowego netto do przychodów z całokształtu działalności. <sup>e</sup> Bez osób prowadzących gospodarstwa indywidualne w rolnictwie.

\* Dane zostały zmienione w stosunku do już opublikowanych.