



Urząd Statystyczny
w Kielcach

KOMUNIKAT

o sytuacji społeczno - gospodarczej
województwa świętokrzyskiego

3

Marzec 2011



e-mail: sekretariat@stat.gov.pl

tel. 41 361 15 42

<http://www.stat.gov.pl/urzedz/kielce>

- *Produkcja sprzedana przemysłu w I kwartale 2011 r. ukształtowała się na poziomie wyższym od ubiegłorocznego. Szczególnie dobre wyniki odnotowano w górnictwie i wydobywaniu oraz w dostawie wody; gospodarowaniu ściekami i odpadami; rekultywacji.*
- *Wartość produkcji budowlano-montażowej w okresie styczeń-marzec br. była wyższa od uzyskanej w analogicznym okresie 2010 r. - głównie dzięki jednostkom, których podstawowy rodzaj działalności stanowiła budowa obiektów inżynierii lądowej i wodnej oraz roboty budowlane specjalistyczne.*
- *W I kwartale 2011 r. liczba oddanych mieszkań do użytkowania w porównaniu z analogicznym okresem roku poprzedniego zmniejszyła się. Zrealizowane mieszkania były efektem działalności inwestorów indywidualnych oraz budujących mieszkania przeznaczone na sprzedaż lub wynajem.*
- *Na rynku rolnym w okresie styczeń-marzec 2011 r. w relacji do analogicznego okresu ub. r., podaż zbóż była znacznie niższa, natomiast dostawa żywca rzeźnego w nieznacznym stopniu przewyższyła ubiegłoroczną. Droższe niż przed rokiem były wszystkie podstawowe produkty rolne, w tym najbardziej podrożały zboża i ziemniaki. Ponadto marzec był kolejnym miesiącem utrzymującej się niskiej opłacalności tuczu trzody chlewnej.*
- *Przeciętne zatrudnienie w sektorze przedsiębiorstw ukształtowało się na poziomie wyższym niż w I kwartale 2010 r. W okresie styczeń-marzec 2011 r. wzrost zatrudnienia nastąpił w większości sekcji. Wysokie dynamiki odnotowano w: zakwaterowaniu i gastronomii, transporcie i gospodarce magazynowej, działalności profesjonalnej, naukowej i technicznej oraz dostawie wody; gospodarowaniu ściekami i odpadami; rekultywacji. Ograniczenie miejsc pracy wystąpiło natomiast w informacji i komunikacji oraz w handlu; naprawie pojazdów samochodowych.*
- *Liczba osób bezrobotnych zarejestrowanych w urzędach pracy w końcu marca br. była wyższa niż przed rokiem. Stopa bezrobocia rejestrowanego ukształtowała się poniżej poziomu zarówno ubiegłorocznego, jak i ubiegłomiesięcznego. Więcej osób nie posiadało prawa do zasiłku, wzrósł odsetek osób długotrwale bezrobotnych oraz osób w wieku 18-24 lata.*
- *W I kwartale br. przeciętne miesięczne wynagrodzenie brutto w sektorze przedsiębiorstw przekroczyło poziom z poprzedniego roku, przy czym wzrost płac odnotowano jedynie w sektorze prywatnym. W skali roku najwyższe podwyżki odnotowano w górnictwie i wydobywaniu oraz w działalności profesjonalnej, naukowej i technicznej. Płace obniżono natomiast w administrowaniu i działalności wspierającej.*

Prezentowane w Komunikacie dane:

- o pracujących, zatrudnieniu, wynagrodzeniach – w ujęciu miesięcznym - dotyczą podmiotów gospodarczych, w których liczba pracujących przekracza 9 osób,
- o przychodach ze sprzedaży produkcji przemysłu i budownictwa, sprzedaży detalicznej i hurtowej towarów – w ujęciu miesięcznym - dotyczą podmiotów gospodarczych, w których liczba pracujących przekracza 9 osób,
- o wynikach finansowych przedsiębiorstw – w ujęciu kwartalnym – dotyczą podmiotów gospodarczych prowadzących księgi rachunkowe (z wyjątkiem łowiectwa, leśnictwa, rybołówstwa i rybactwa, pośrednictwa finansowego oraz szkół wyższych), w których liczba pracujących przekracza 49 osób,
- o nakładach inwestycyjnych – w ujęciu kwartalnym – dotyczą podmiotów gospodarczych (bez względu na rodzaj działalności) prowadzących księgi rachunkowe, w których liczba pracujących przekracza 49 osób.

Dane w ujęciu wartościowym oraz wskaźniki struktury podano w cenach bieżących. Wskaźniki dynamiki zaprezentowano na podstawie wartości w cenach bieżących, z wyjątkiem przemysłu, dla którego podano je na podstawie wartości w cenach stałych (średnie ceny bieżące 2005 r.).

LUDNOŚĆ

Ludność województwa świętokrzyskiego według stanu w dniu 31.12.2010 r. liczyła 1266,0 tys. osób i w stosunku do stanu sprzed roku zmniejszyła się o 4,1 tys. osób. Saldo migracji stałej pozostało nadal ujemne i wyniosło minus 2,5 tys. osób wobec minus 2,1 tys. osób w 2009 r. Saldo migracji zagranicznej ukształtowało się na poziomie dodatnim i osiągnęło 22 osoby wobec 65 osób przed rokiem.

Na przestrzeni 2010 r. zarejestrowano 12,4 tys. urodzeń żywych, tj. o 2,3% mniej niż w 2009 r. Współczynnik urodzeń ukształtował się na poziomie 9,8‰ wobec 10,0‰ w analogicznym okresie poprzedniego roku.

W 2010 r. zmarło 14,0 tys. osób, tj. o około 0,2 tys. osób (o 1,5%) więcej niż rok wcześniej, a ogólny współczynnik zgonów wzrósł do poziomu 11,0‰ wobec 10,8‰ przed rokiem.

Współczynnik przyrostu naturalnego w 2010 r. pozostał nadal ujemny i ukształtował się na poziomie minus 1,2‰ wobec minus 0,8‰ w 2009 r. Przewaga liczby zgonów nad liczbą urodzeń żywych osiągnęła 1,6 tys. osób.

Zwiększyła się umieralność niemowląt - jej współczynnik liczony na 1000 urodzeń żywych wzrósł z 4,2 do 6,3.

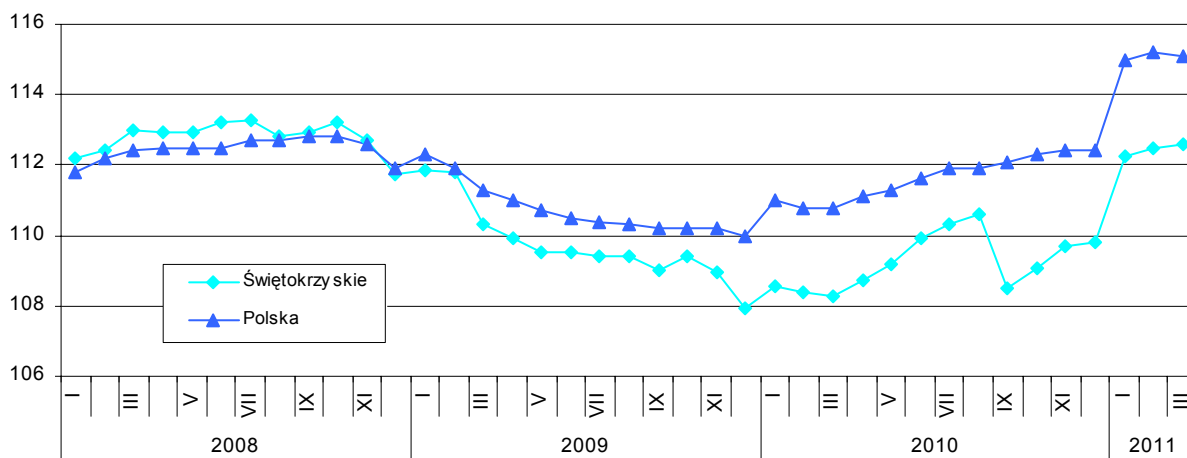
RYNEK PRACY

ZATRUDNIENIE

W marcu 2011 r. przeciętne zatrudnienie w sektorze przedsiębiorstw w województwie świętokrzyskim ukształtowało się na poziomie 116303 osób. Było ono wyższe zarówno od notowanego przed rokiem (o 4,0%), jak i w porównaniu z lutym 2011 r. (o 0,1%). *W kraju przeciętne zatrudnienie przewyższyło poziom ubiegłoroczny o 4,1%, natomiast w relacji do poprzedniego miesiąca nieznacznie się obniżyło (o 0,1%).*

W marcu br. przeciętna liczba zatrudnionych w sektorze prywatnym wzrosła w skali roku o 7,7% i wyniosła 103994 osoby (89,4% ogółu zatrudnionych, tj. o 3,0 pkt procentowe więcej niż w marcu 2010 r.). W porównaniu z poprzednim miesiącem zatrudnienie w sektorze prywatnym zwiększyło się o 0,1%. W sektorze publicznym zatrudnionych było 12309 osób, tj. mniej: o 19,2% niż przed rokiem oraz o 0,3% niż przed miesiącem.

Dynamika przeciętnego zatrudnienia w sektorze przedsiębiorstw
(przeciętne miesięczne 2005 = 100)



W sektorze przedsiębiorstw wyraźny roczny wzrost zatrudnienia odnotowano w: zakwaterowaniu i gastronomii (25,2%), działalności profesjonalnej, naukowej i technicznej (o 14,8%) oraz transporcie i gospodarce magazynowej (o 13,3%). Z kolei mniej osób pracowało w informacji i komunikacji (o 3,1%).

W relacji do lutego 2011 r. najwyższy wzrost zatrudnienia wystąpił w działalności profesjonalnej, naukowej i technicznej (o 2,9%), natomiast spadek – w administrowaniu i działalności wspierającej (o 3,7%).

**Dynamika przeciętnego zatrudnienia w sektorze przedsiębiorstw
w okresie I - III 2011 r.
(analogiczny okres 2010 = 100)**



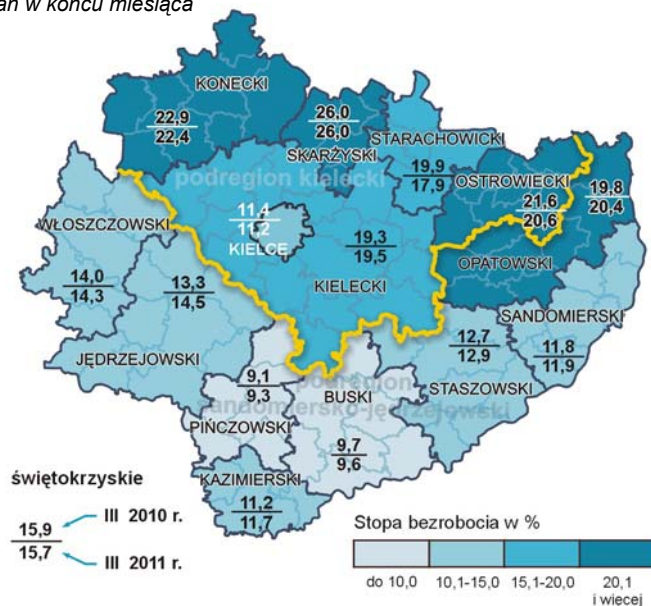
W okresie styczeń-marzec 2011 r. przeciętne zatrudnienie było o 3,5% wyższe niż w analogicznym okresie ub. roku i osiągnęło poziom 116109 osób (*w kraju – wzrost o 4,1%*). Na przestrzeni trzech miesięcy zatrudnienie zwiększyło się jedynie w sektorze prywatnym o 7,1% (do 103776 osób), natomiast w publicznym zmniejszyło się o 19,1% (do 12333 osób). W okresie I kwartału 2011 r. znaczący wzrost odnotowano w: zakwaterowaniu i gastronomii (o 21,7%), transporcie i gospodarce magazynowej (o 18,2%), działalności profesjonalnej, naukowej i technicznej (o 15,1%) oraz dostawie wody; gospodarowaniu ściekami i odpadami; rekultywacji (o 11,1%). Spadek wystąpił w: informacji i komunikacji (o 2,9%) oraz handlu; naprawie pojazdów samochodowych (o 0,8%). W działach przetwórstwa przemysłowego o znaczącym udziale w zatrudnieniu wyraźne ograniczenie liczby pracowników nastąpiło w produkcji maszyn i urządzeń (o 6,5%). W pozostałych działach zwiększono zatrudnienie, przy czym najwięcej w produkcji artykułów spożywczych (o 10,0%) oraz w produkcji wyrobów z metali (o 8,7%).

BEZROBOCIE

W końcu marca 2011 r. liczba bezrobotnych zarejestrowanych w Urzędach Pracy naszego województwa wyniosła 89483 osoby i była o 0,4% wyższa niż przed rokiem oraz o 1,5% niższa w relacji do poprzedniego miesiąca.

Wyszczególnienie	Bezrobotni (w tys.)			
	stan na koniec III 2011	napływ w miesiącu	odpływ w miesiącu	stopa bezrobocia (w %)
Polska	2133,9	218,9	235,2	13,1
Świętokrzyskie	89,5	8,6	10,0	15,7

Stopa bezrobocia rejestrowanego według powiatów
Stan w końcu miesiąca



Spośród ogółu bezrobotnych:

- 49,7% stanowiły kobiety (przed rokiem – 47,2%),
- 54,7% zamieszkiwało na wsi (w ub. roku – 53,5%),
- 75,4% to osoby wcześniej pracujące (w poprzednim roku – 76,8%),
- 84,1% nie posiadało prawa do zasiłku (przed rokiem – 81,2%),
- 50,3% to długotrwale bezrobotni (w ub. roku – 48,3%),
- 22,6% to bezrobotni w wieku do 24 lat (przed rokiem – 20,7%).

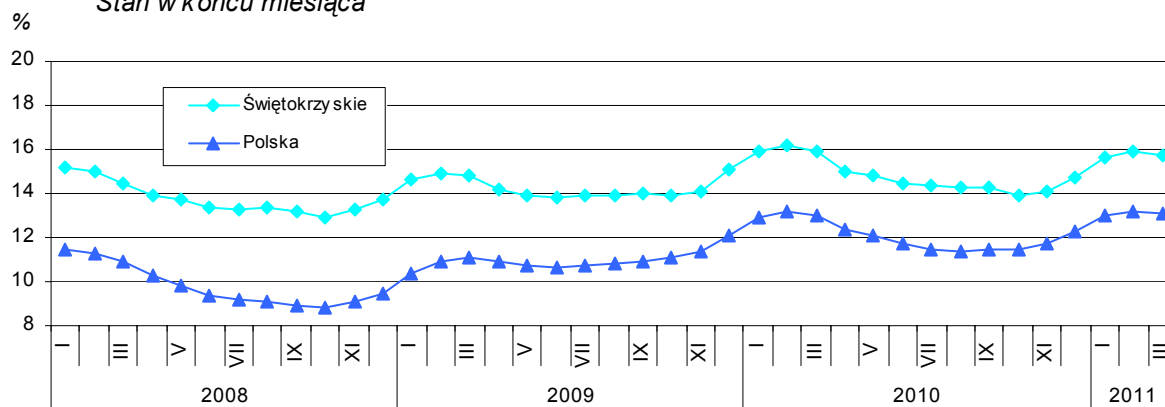
Urzędy pracy w marcu 2011 r. miały do dyspozycji 2701 ofert pracy, tj. o 47,1% mniej niż przed rokiem, ale o 58,6% więcej niż w poprzednim miesiącu.

W końcu miesiąca sprawozdawczego pozostało nierozdysponowanych 1355 miejsc pracy, co oznacza, że na jedną ofertę pracy przypadało 66 osób bezrobotnych wobec 52 przed rokiem i 90 przed miesiącem.

Stopa bezrobocia rejestrowanego ukształtowała się na poziomie 15,7% wobec 15,9% przed rokiem i przed miesiącem. W kraju wskaźnik ten wyniósł 13,1% wobec 13,0% w marcu ub. r. oraz 13,2% w lutym br. Powiatami o najwyższej stopie bezrobocia pozostały: skarżyski (26,0%) i konecki (22,4%). Najniższy wskaźnik odnotowano w powiatach: pińczowskim (9,3%) i buskim (9,6%).

W podregionie kieleckim stopa bezrobocia osiągnęła poziom 17,6% wobec 18,1% przed rokiem, natomiast w sandomiersko-jędrzejowskim – 13,1% wobec 12,7%.

Stopa bezrobocia rejestrowanego
Stan w końcu miesiąca



Zgłoszenie zwolnień w najbliższym czasie zapowiedziało 14 zakładów pracy – łącznie 217 pracowników (z tego 113 osób z 8 zakładów w sektorze prywatnym).

W okresie I kwartału br. w urzędach pracy zarejestrowało się 30473 osoby wobec 32966 przed rokiem, tj. o 7,6% mniej. Z liczby tej 26550 osób, tj. 87,1% zarejestrowało się po raz kolejny (w analogicznym okresie 2010 r. – 84,9%). Zamieszkali na wsi stanowili 52,9% ogółu nowo zarejestrowanych (rok wcześniej – 53,6%).

W okresie trzech miesięcy 2011 r. z ewidencji urzędów pracy wyrejestrowano 23131 osób wobec 27699 osób w analogicznym okresie ubiegłego roku, tj. o 16,5% mniej w skali roku. Nadal główną przyczyną było podejmowanie pracy niesubsydiowanej, przy czym odsetek tych osób był większy niż w ub. roku – 40,9% wobec 25,8%. Spośród pozostałych osób wykreślonych z ewidencji 21,4% utraciło status bezrobotnego w wyniku nie potwierdzenia gotowości do podjęcia pracy (przed rokiem – 17,5%).

Liczba ofert pracy zgłoszonych od początku roku przez zakłady do urzędów pracy wyniosła 5684, tj. o 48,8% mniej niż w ub. roku. W okresie tym urzędy pracy skierowały na szkolenia wyraźnie mniej osób niż przed rokiem (122 wobec 806).

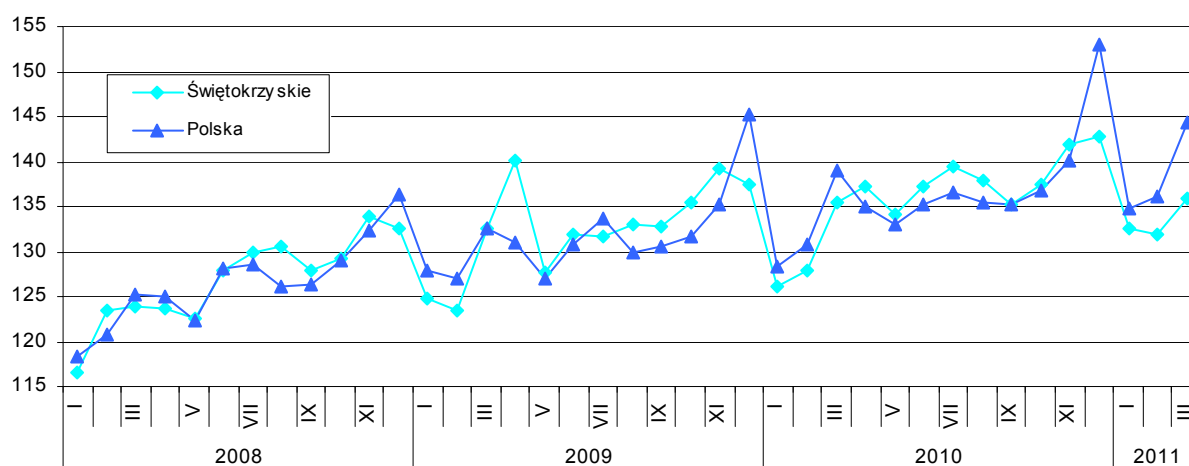
W okresie styczeń-marzec 2011 r. wydatkowano z Funduszu Pracy 57415,1 tys. zł, przy czym najwięcej przeznaczono na zasiłki dla bezrobotnych (56,7%) oraz na realizację programów na rzecz promocji zatrudnienia (38,6%).

WYNAGRODZENIA

Przeciętne miesięczne wynagrodzenie brutto w sektorze przedsiębiorstw w marcu 2011 r. wyniosło 2985,24 zł, co stanowiło 82,2% średniej płacy krajowej. Przekroczyło ono poziom zarówno ubiegłoroczny (o 3,4%), jak i ubiegłomiesięczny (o 6,2%). *W kraju średnie wynagrodzenie osiągnęło 3633,54 zł i przewyższało kwotę z marca ub. r. o 4,0%, natomiast w relacji do lutego br. wzrosło o 6,2%.*

W marcu br. w sektorze publicznym przeciętna płaca wyniosła 3234,32 zł i była wyższa o: 1,3% niż przed rokiem oraz 1,6% w relacji do ubiegłego miesiąca. Zatrudnionym w sektorze prywatnym wypłacono przeciętne wynagrodzenie w wysokości 2955,76 zł, tj. wyższym o: 4,2% niż w marcu 2010 r. oraz 6,9% niż w lutym 2011 r.

Dynamika przeciętnego wynagrodzenia brutto w sektorze przedsiębiorstw
(przeciętne miesięczne 2005 = 100)



W skali roku najwięcej zyskali zatrudnieni w: górnictwie i wydobywaniu (o 12,6%), transporcie i gospodarce magazynowej (o 8,6%) oraz działalności profesjonalnej, naukowej i technicznej (o 7,2%). Obniżki płac odnotowano natomiast w zakwaterowaniu i gastronomii (o 1,1%) oraz w administrowaniu i działalności wspierającej (o 0,6%).

W porównaniu z lutym br. płace najbardziej wzrosły w: dostawie wody; gospodarowaniu ściekami i odpadami; rekultywacji (o 8,8%), transporcie i gospodarce magazynowej (o 6,7%) oraz przetwórstwie przemysłowym (o 6,1%), a zmniejszyły się – w działalności profesjonalnej, naukowej i technicznej (o 6,4%) oraz w administrowaniu i działalności wspierającej (o 2,7%).

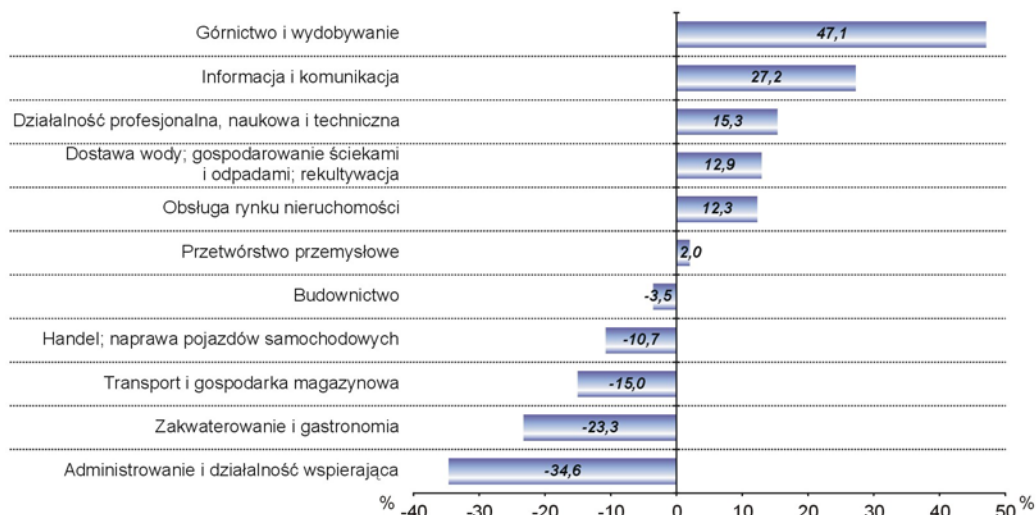
W okresie trzech miesięcy 2011 r. przeciętne wynagrodzenie brutto ukształtowało się na poziomie 2869,96 zł i było o 3,6% wyższe niż rok wcześniej (*w kraju wzrost – o 4,1%*). Płace wzrosły w sektorze prywatnym (o 4,8% - do 2836,61 zł), natomiast obniżyły się w publicznym (o 1,0% - do 3150,59 zł). W skali roku płace wzrosły w większości sekcji sektora przedsiębiorstw, przy czym najwyższe podwyżki odnotowano w górnictwie i wydobywaniu (o 16,0%) oraz w działalności profesjonalnej, naukowej i technicznej (o 14,7%). Płace obniżono natomiast w administrowaniu i działalności wspierającej (o 0,5%). W omawianym okresie wzrost wynagrodzeń objął także większość działów przetwórstwa przemysłowego o znaczącym udziale w zatrudnieniu, przy czym najwięcej zyskali zatrudnieni w: produkcji wyrobów z metali – o 13,2%, produkcji wyrobów z pozostałych mineralnych surowców niemetalicznych – o 4,9% oraz produkcji artykułów spożywczych o 4,2%. Z kolei mniej wypłacono pracownikom produkcji maszyn i urządzeń – o 0,8%.

**Dynamika przeciętnego miesięcznego wynagrodzenia brutto
w sektorze przedsiębiorstw w okresie I - III 2011 r.**
(analogiczny okres 2010 = 100)



W okresie styczeń-marzec 2011 r. płace znacznie przekraczające średnią w województwie otrzymali pracownicy górnictwa i wydobywania (o 47,1%) oraz informacji i komunikacji (o 27,2%). Najniższe pensje wypłacono w administrowaniu i działalności wspierającej (o 34,6%) oraz zakwaterowaniu i gastronomii (o 23,3%). Wśród działów przetwórstwa przemysłowego o znaczącym udziale w zatrudnieniu najwyższe wynagrodzenia odnotowano w produkcji wyrobów z pozostałych mineralnych surowców niemetalicznych (o 31,8% ponad średnią), natomiast znacznie poniżej średniej – w produkcji artykułów spożywczych (o 16,4% mniej od przeciętnej).

**Odchylenia przeciętnych miesięcznych wynagrodzeń brutto
od przeciętnego w województwie w okresie I - III 2011 r.**



CZAS PRZEPRACOWANY I WYNAGRODZENIA GODZINOWE

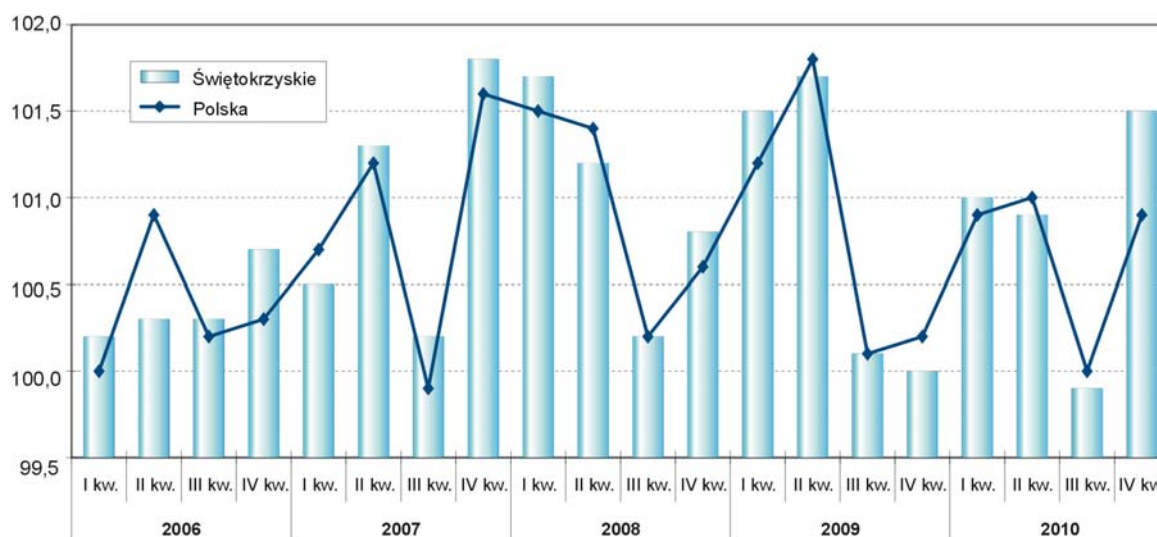
Wyszczególnienie	I – III 2011 r.		
	czas przepracowany		przeciętne wynagrodzenie godzinowe w zł
	ogółem w tys. godzin	na 1 zatrudnio- nego w godzinach	
Ogółem	52154,0	149,7	19,17
w tym:			
Przemysł	27107,8	148,8	20,63
Budownictwo	5553,2	147,6	18,76
Handel; naprawa pojazdów samochodowych	10893,3	152,8	16,77
Transport i gospodarka magazynowa	2860,0	146,6	16,64
Zakwaterowanie i gastronomia	979,8	160,2	13,75
Informacja i komunikacja	372,7	146,5	24,92
Obsługa rynku nieruchomości	916,5	152,7	21,10
Działalność profesjonalna, naukowa i techniczna	995,5	150,8	21,96
Administrowanie i działalność wspierająca	1390,1	151,2	12,40

W okresie styczeń-marzec 2011 r. podmioty gospodarcze przepracowały faktycznie 52154,0 tys. godzin. Analiza czasu przepracowanego (bez urlopów i absencji chorobowych) wykazała, że przeciętne wynagrodzenie godzinowe wyniosło 19,17 zł, przy czym w sektorze publicznym płacono 21,81 zł, a w prywatnym – 18,87 zł. Najwyższe stawki zanotowano w informacji i komunikacji (o 30,0% wyższe od przeciętnej w województwie), a najniższe – w administrowaniu i działalności wspierającej (o 35,3% niższe od średniej).

CENY

Ceny towarów i usług konsumpcyjnych w IV kwartale 2010 r. w województwie świętokrzyskim były wyższe niż przed rokiem średnio o 3,4% (w kraju – o 2,9%).

Ogólny wskaźnik cen towarów i usług konsumpcyjnych
(poprzedni kwartał = 100)

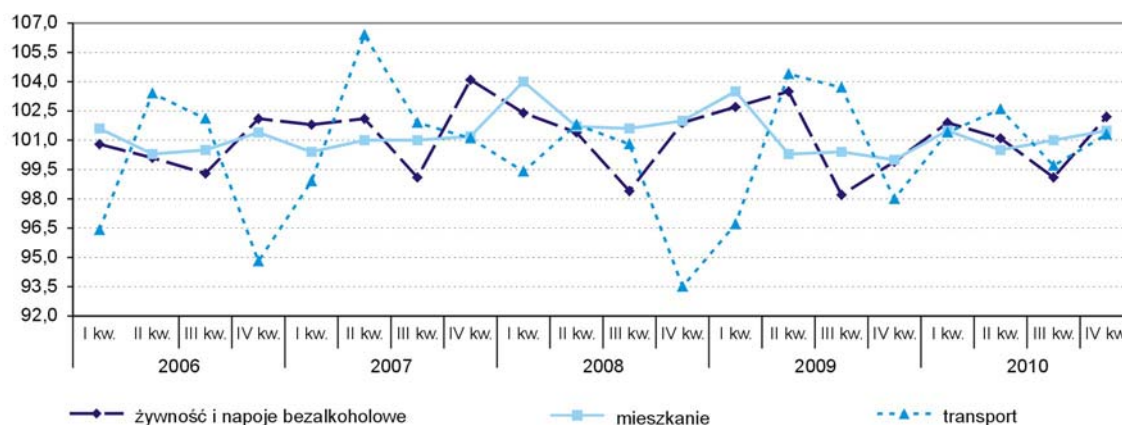


W skali roku najbardziej wzrosły ceny: usług transportowych (o 5,2%), napojów alkoholowych i wyrobów tytoniowych (o 4,7%), towarów i usług związanych z użytkowaniem mieszkania, jego wyposażeniem oraz prowadzeniem gospodarstwa domowego (o 4,6%), a także żywności i napojów bezalkoholowych (o 4,3%).

Droższe niż przed rokiem były również: usługi lekarskie i stomatologiczne oraz artykuły farmaceutyczne (o 2,9%), edukacja (o 1,5%) oraz artykuły i usługi związane z rekreacją i kulturą (o 0,2%).

Z kolei tańsze niż w ubiegłym roku były odzież i obuwie (o 5,3%).

Ceny wybranych towarów i usług konsumpcyjnych
(poprzedni kwartał = 100)



MIESZKANIA

Według wstępnych danych*, w marcu br. oddano do użytkowania 286 mieszkań, tj. o 91,9% więcej niż przed rokiem (*w skali kraju o 12,6% mniej*). Mieszkania te wybudowali inwestorzy indywidualni – w liczbie 174 (o 45,0% więcej niż rok temu) oraz deweloperzy – 112 (w analogicznym miesiącu ub. roku w tej formie budownictwa nie było efektów mieszkaniowych).

W okresie od stycznia do marca br. przekazano do użytkowania 655 mieszkań, tj. o 2,2% mniej niż w tym samym przedziale czasowym poprzedniego roku (*w skali kraju o 18,4% mniej*).

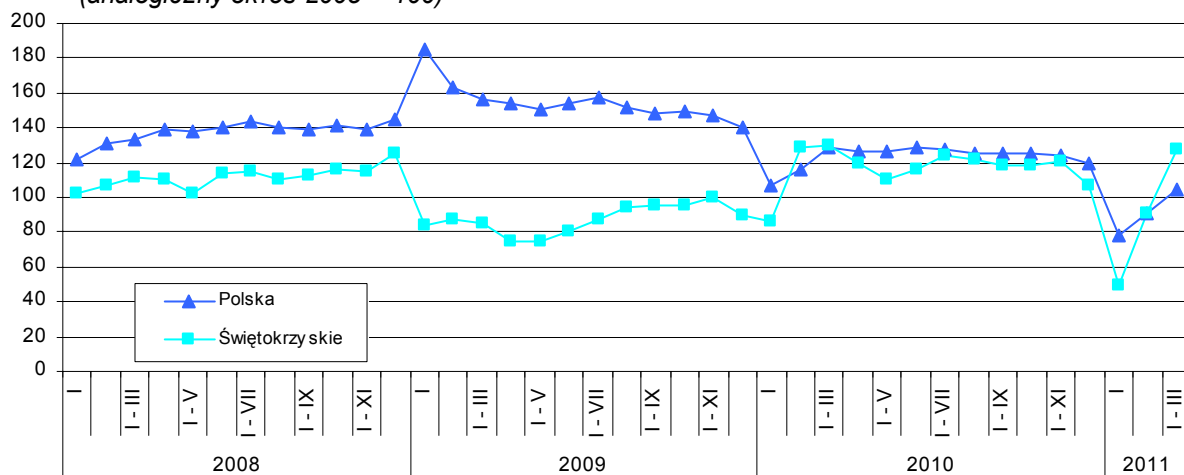
Liczba mieszkań oddanych do użytkowania i ich przeciętna powierzchnia użytkowa kształtowały się następująco:

Formy budownictwa mieszkaniowego	I-III 2010			I-III 2011			
	w liczbach bezwzględnych	struktura w %	przeciętna powierzchnia 1 mieszkania w m ²	w liczbach bezwzględnych	struktura w %	I-III 2010 = 100	przeciętna powierzchnia 1 mieszkania w m ²
Ogółem	670	100,0	103,8	655	100,0	97,8	110,2
w tym:							
indywidualne	352	52,5	138,4	464	70,8	131,8	130,4
przeznaczone na sprzedaż lub wynajem	243	36,3	71,6	191	29,2	78,6	61,3
spółdzielcze	34	5,1	50,5	-	-	-	-
komunalne	41	6,1	42,0	-	-	-	-

* Dane meldunkowe – mogą ulec zmianie po opracowaniu sprawozdań kwartalnych.

Przeciętna powierzchnia użytkowa 1 mieszkania przekazanego do użytkowania w I kwartale br. wyniosła 110,2 m² (była o 6,4 m² większa niż w analogicznym okresie ub. roku), w tym w budownictwie indywidualnym – 130,4 m² (o 8,0 m² mniejsza).

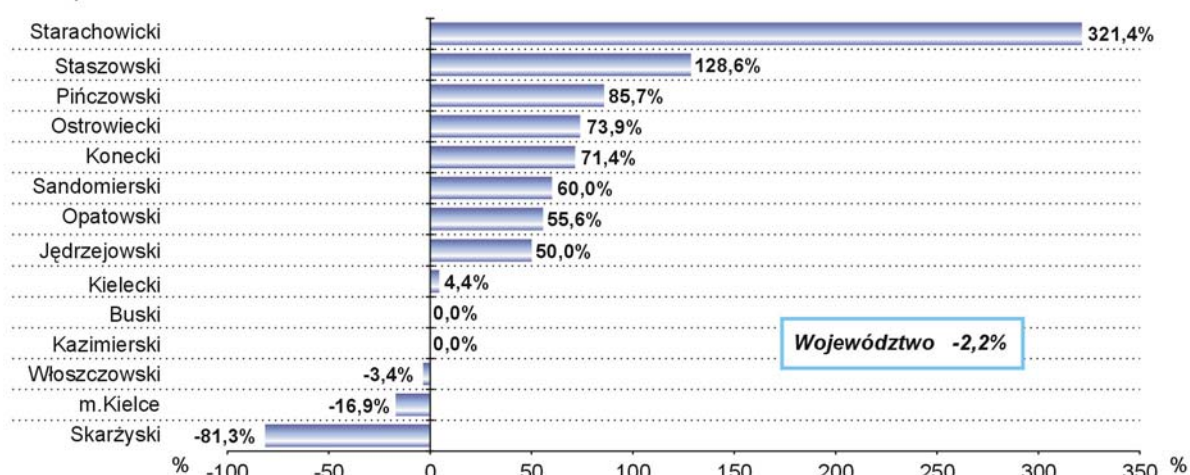
Dynamika mieszkań oddanych do użytkowania (analogiczny okres 2005 = 100)



W ciągu trzech pierwszych miesięcy br. wzrost liczby mieszkań oddanych do użytkowania odnotowano w dziewięciu powiatach, w tym w największym stopniu w starachowickim – ponad 3-krotny, a ponadto w staszowskim – o 128,6% i w pińczowskim – o 85,7%. W powiatach – buskim i kazimierskim, ilość przekazanych do użytkowania mieszkań utrzymała się na poziomie ubiegłorocznym. Natomiast w pozostałych trzech powiatach liczba oddanych mieszkań zmniejszyła się, przy czym najbardziej w powiecie skarżyskim – o 81,3%.

Zmiany w liczbie mieszkań oddanych do użytkowania w I kwartale 2011 r. (analogiczny okres 2010 = 100)

Powiaty:



Liczba mieszkań, na których budowę wydano pozwolenia oraz których budowę rozpoczęto kształtowała się następująco:

Formy budownictwa mieszkaniowego	Mieszkania, na których budowę wydano pozwolenia			Mieszkania, których budowę rozpoczęto		
	I-III 2011					
	w liczbach bezwzględnych	struktura w %	I-III 2010 = 100	w liczbach bezwzględnych	struktura w %	I-III 2010 = 100
Ogółem	1310	100,0	130,2	943	100,0	158,2
w tym:						
indywidualne	808	61,6	105,8	642	68,1	139,6
przeznaczone na sprzedaż lub wynajem	246	18,8	117,7	46	4,9	52,3
spółdzielcze	255	19,5	12,8-krotnie	255	27,0	12,8-krotnie
komunalne	1	0,1	7,7	-	-	-

W okresie od stycznia do marca br. rozpoczęto budowę 943 mieszkań (przed rokiem – 596), natomiast starostwa powiatowe wydały pozwolenia na budowę 1310 mieszkań (o 30,2% więcej), w tym 808 dla inwestorów indywidualnych.

PODMIOTY GOSPODARKI NARODOWEJ

Na koniec marca 2011 r. w krajowym rejestrze urzędowym podmiotów gospodarki narodowej REGON województwa świętokrzyskiego zarejestrowanych było 108452 podmioty (bez rolników indywidualnych), tj. o 2,7% więcej niż w analogicznym okresie ubiegłego roku.

Jako podstawowy rodzaj prowadzonej działalności 34,1% ogółu podmiotów zadeklarowało działalność z sekcji handel; naprawa pojazdów samochodowych, 13,3% - z sekcji budownictwo, 9,0% - przetwórstwo przemysłowe, a 7,0% - transport i gospodarka magazynowa.

Sektor prywatny (105144) skupiał 96,9% wszystkich podmiotów w rejestrze, przy czym udział osób fizycznych prowadzących działalność gospodarczą w tym sektorze wyniósł 82,1%.

W sektorze publicznym (3308) stanowiącym 3,1% podmiotów w rejestrze, dominowały podmioty należące do sekcji edukacja (49,4%), a w dalszej kolejności administracja publiczna i obrona narodowa; obowiązkowe zabezpieczenia społeczne (12,5%), działalność związana z obsługą rynku nieruchomości (12,0%) oraz opieka zdrowotna i pomoc społeczna (9,8%).

W omawianym okresie na terenie województwa świętokrzyskiego zarejestrowanych było 4745 spółek handlowych, w tym 564 z udziałem kapitału zagranicznego, 7178 spółek cywilnych, 483 spółdzielnie, 5 przedsiębiorstw państwowych, 200 fundacji, 3042 stowarzyszenia i organizacje społeczne oraz 86368 osób fizycznych prowadzących działalność gospodarczą.

Wśród spółek handlowych przeważały spółki z ograniczoną odpowiedzialnością (76,1%), jawne (16,7%) oraz akcyjne (4,7%). Najczęściej podejmowały one działalność z sekcji handel; naprawa pojazdów samochodowych - 33,3%, działalność przemysłową - 22,2% oraz budownictwo - 15,0%.

Najwięcej podmiotów prowadzi działalność na terenie Kielc (26,2%) oraz odpowiednio w powiatach: kieleckim (13,0%), ostrowieckim (10,0%), skarżyskim (7,1%), starachowickim (6,7%), sandomierskim (5,9%), koneckim (5,8%), jędrzejowskim (5,5%), buskim (5,1%), staszowskim (4,9%), a najmniej w powiatach: opatowskim (3,1%), włoszczowskim (3,0%), pińczowskim (2,3%) oraz kazimierskim (1,5%). W podregionie kieleckim skupiającym powiaty: kielecki, konecki, ostrowiecki, skarżyski, starachowicki i miasto Kielce działa 68,8% ogółu zarejestrowanych podmiotów, pozostałe 31,2% podmiotów prowadzi działalność na terenie podregionu sandomiersko-jędrzejowskiego.

ROLNICTWO

Na rynku produktów rolnych w I kwartale br., w porównaniu z analogicznym okresem poprzedniego roku, podaż zbóż była znacznie niższa, natomiast dostawa żywca rzeźnego w niewielkim stopniu przewyższała ubiegłoroczną. Wyższą niż przed rokiem cenę wykazały wszystkie podstawowe produkty rolne, w tym najbardziej podrożały przede wszystkim zboża i ziemniaki.

Skup zbóż ogółem od lipca ub. roku do marca br. wyniósł 13,0 tys. t i był o 54,6% mniejszy niż w analogicznym okresie poprzedniego roku gospodarczego. W marcu br. skupiono 1,7 tys. t zbóż, tj. o 22,5% więcej niż przed miesiącem, ale zarazem o 45,6% mniej niż w tym samym miesiącu ub. roku. Tendencja wzrostowa przeciętnych cen zbóż utrzymywała się w skupie w styczniu i lutym br., natomiast w handlu targowiskowym przez cały I kwartał br. W marcu średnia cena skupu pszenicy obniżyła się w stosunku do poprzedniego miesiąca o 3,5%, natomiast w obrocie targowiskowym w tym samym dystansie czasowym wzrosła o 1,4%. W skali roku ten gatunek zboża podrożał odpowiednio o 98,5% i o 99,7%.

W okresie I kwartału br. ceny ziemniaków na targowiskach wykazywały tendencję wzrostową zarówno w ujęciu miesięcznym jak i rocznym. W marcu za 1 dt ziemniaków płacono przeciętnie 125,07 zł, tj. więcej o 10,4% w stosunku do lutego br. i o 75,2% w skali roku.

Skup żywca rzeźnego w wadze poubojowej ciepłej w przeliczeniu na mięso

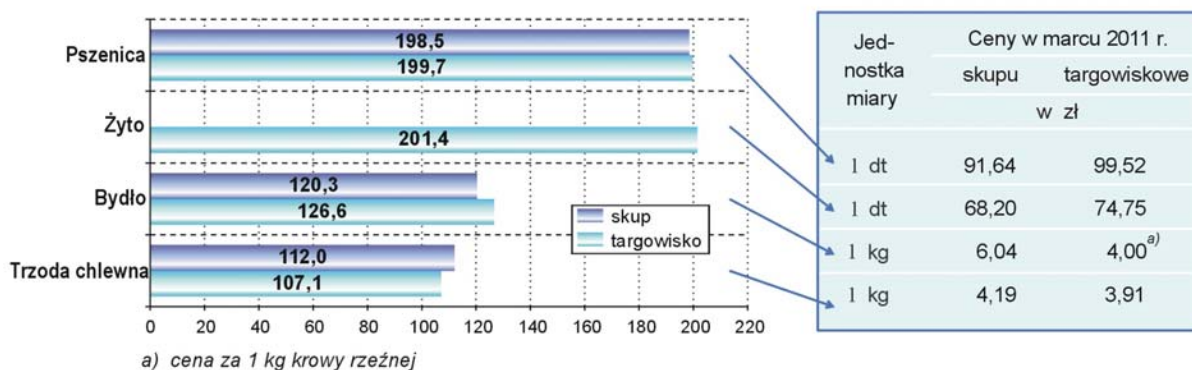
Wyszczególnienie	I – III 2011		III 2011		
	w tys. t	analogiczny okres poprzedniego roku = 100	w tys. t	III 2010 = 100	II 2011 = 100
Żywiec rzeźny^{a)}	8,1	x	3,2	x	114,7
w tym:					
wołowy (z cielęcym)	0,6	x	0,5	x	5,6 - krotnie
wieprzowy	3,2	106,4	1,0	77,0	97,8
drobiowy	4,3	191,9	1,7	135,3	102,3

a) Obejmuje bydło, cielęta, trzodę chlewną i drób.

W ciągu trzech miesięcy br. skup żywca rzeźnego (w wadze poubojowej ciepłej) ogółem wyniósł 8,1 tys. t. Największy udział w nim miał żywiec drobiowy (53,3%), a w dalszej kolejności żywiec wieprzowy (38,8%) i wołowy wraz z cielęcym (7,8%).

Dynamika cen skupu i targowiskowych niektórych produktów rolnych

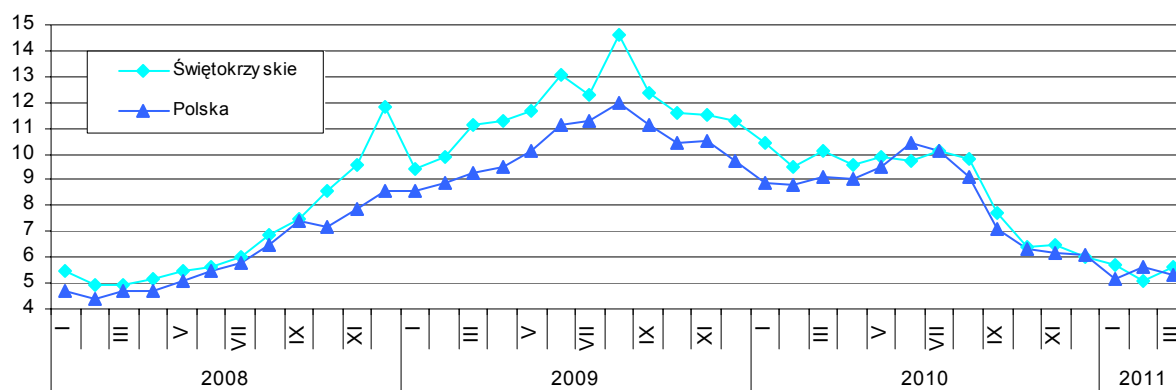
(analogiczny miesiąc poprzedniego roku = 100)



Na przestrzeni I kwartału br., przy wyższej niż przed rokiem podaży żywca wieprzowego, jego ceny wykazywały tendencję rosnącą. W porównaniu z notowaniami sprzed roku, w marcu br. ceny żywca wieprzowego były wyższe w skupie o 12,0%, a na targowiskach o 7,1%. Natomiast w stosunku do lutego br. wzrosły odpowiednio o 6,1% i o 9,8%. Relacja przeciętnej ceny skupu trzody chlewnej do ceny żyta na targowiskach w marcu br. ukształtowała się na poziomie 5,6, a więc na takim samym jak przed miesiącem, ale w dystansie rocznym była niższa o 44,6%. Przy utrzymującej się od wielu miesięcy niskiej opłacalności tuczu tego gatunku zwierząt, ceny prosiąt do dalszego chowu od września ub. roku kształtowały się na stosunkowo niskim poziomie. W marcu br. za 1 prosię płacono na targowiskach średnio około 91 zł, tj. o 4,6% więcej niż przed miesiącem, ale o 38,5% mniej niż rok temu.

Przy skupie żywca drobiowego (od stycznia do marca br.), na poziomie trochę wyższym niż przed rokiem, ceny jego wykazywały tendencję wzrostową – szczególnie zdynamizowaną w ostatnich dwóch miesiącach. W marcu br. za 1 kg tego żywca płacono przeciętnie 3,84 zł, tj. więcej o 8,8% niż miesiąc wcześniej i o 18,5% niż w tym samym miesiącu ub. roku.

Relacje cen skupu^{a)} 1 kg żywca wieprzowego do cen 1 kg żyta na targowiskach



Po wzroście ceny skupu żywca wołowego w drugim z kolei miesiącu, w marcu osiągnęła ona kwotę 6,04 zł/kg, która zwiększyła się o 17,5% w stosunku do poprzedniego miesiąca, a także w ujęciu rocznym – o 20,3%. W obrocie targowiskowym znacznie podrożały również krowy rzeźne – odpowiednio o 14,9% i o 26,6%.

Skup mleka w okresie styczeń-marzec br. wyniósł 36,1 mln l, tj. o 3,1% mniej niż w analogicznym okresie poprzedniego roku. W marcu skup tego surowca ukształtował się na poziomie 12,5 mln l, tj. o 8,9% wyższym od ubiegłomiesięcznego, ale o 6,7% niższym od ubiegłorocznego. W tym miesiącu za 1 hl mleka płacono średnio 110,62 zł, tj. więcej o 1,0% niż przed miesiącem i o 21,1% niż przed rokiem.

PRZEMYSŁ

Dynamika produkcji sprzedanej w marcu (ceny stałe)	II 2011=100	III 2010=100	I-III 2010=100
Przemysł:	120,6	107,4	114,1
w tym:			
Górnictwo i wydobywanie	137,4	147,3	179,3
Przetwórstwo przemysłowe	124,1	107,7	117,8
Dostawa wody; gospodarowanie ściekami i odpadami; rekultywacja	108,1	169,0	163,9

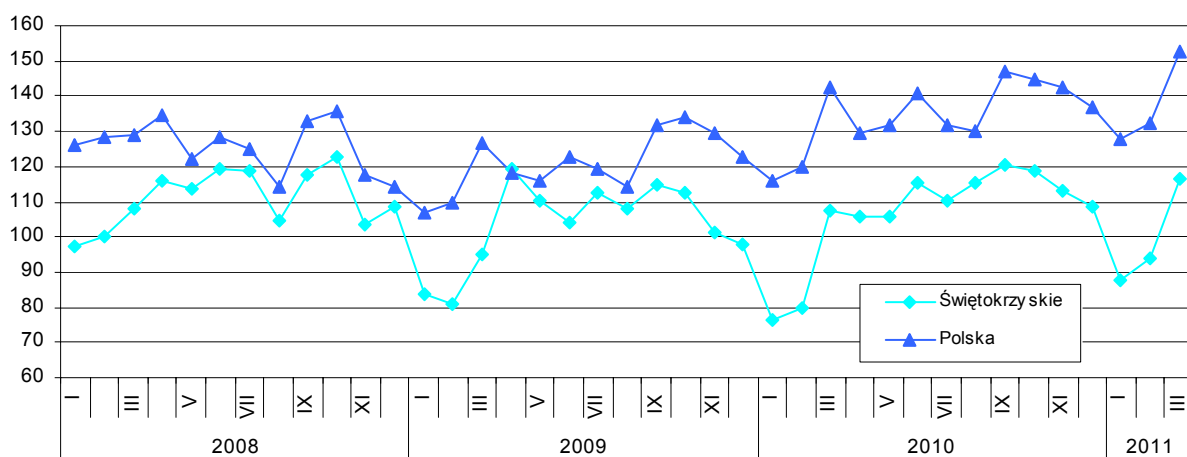
W marcu 2011 r. przedsiębiorstwa przemysłowe osiągnęły przychody ze sprzedaży wyrobów i usług w wysokości 1878,7 mln zł (w bieżących cenach bazowych). W cenach stałych produkcja sprzedana przemysłu wzrosła w porównaniu z marcem roku poprzedniego – o 7,4%, natomiast w odniesieniu do lutego 2011 r. – o 20,6%. W skali kraju odnotowano jej wzrost w stosunku do analogicznego miesiąca 2010 r. – o 7,0%, natomiast w relacji do poprzedniego miesiąca – o 15,3%.

Wydajność pracy mierzona produkcją sprzedaną na 1 zatrudnionego (w bieżących cenach bazowych) wyniosła 30865 zł i licząc w cenach stałych była większa o 4,3% niż w marcu ub. roku.

Po 3 miesiącach br. sprzedaż była większa niż przed rokiem o 14,1% (*w skali kraju wystąpił wzrost o 9,2%*).

Spośród sekcji przemysłu bardzo wysoka dynamika w skali roku, podobnie jak w 2010 r., występowała w górnictwie i wydobywaniu. Znacznemu przyspieszeniu uległ wzrost w dostawie wody; gospodarowaniu ściekami i odpadami; rekultywacji. Wysokie jego tempo uzyskały również przedsiębiorstwa zajmujące się przetwórstwem przemysłowym.

Dynamika produkcji sprzedanej przemysłu
(przeciętna miesięczna 2005 = 100; ceny stałe)



Wśród działów o znaczącym udziale w sprzedaży bardzo korzystne wyniki wykazały przedsiębiorstwa zajmujące się produkcją pojazdów samochodowych, przyczep i naczep, w których sprzedaż zwiększyła się o 190,2%. Nadal szybko zwiększała się produkcja sprzedana w pozostałym górnictwie i wydobywaniu – wzrost o 80,8%. Znacznemu zdynamizowaniu uległa sprzedaż w gospodarce odpadami; odzysku surowców. Przekraczała ona poziom sprzed roku o 75,9%. Przyspieszył także wzrost w produkcji wyrobów z gumy i tworzyw sztucznych, która była wyższa niż rok wcześniej o 34,3% oraz produkcji wyrobów z pozostałych mineralnych surowców niemetalicznych – więcej o 32,1%.

Z wyrobów objętych badaniem w jednostkach dużych wzrost produkcji w I kwartale br. w porównaniu z analogicznym okresem ub. roku wystąpił m. in. w:

- tłuczniu kamiennym w rodzaju stosowanego jako kruszywo do betonu, tłuczniu drogowym lub do innych celów budowlanych, z wyłączeniem żwiru, otoczaków, żwiru grubego i krzemienia – o 147,2%,
- elementach stalowych konstrukcji budynków i budowli – o 78,6%,
- topniku wapniowym, wapieniu i pozostałych kamieniach wapiennych w rodzaju stosowanych do produkcji wapna lub cementu, z wyłączeniem agregatów tłuczniawapniennego lub kamieni wapiennych wymiarowych – o 49,7%,
- płytkach ceramicznych i płytach chodnikowych – o 31,8%,
- garniturach i zestawach odzieżowych, męskich lub chłopięcych (innych niż z dzianin) – o 30,8%.

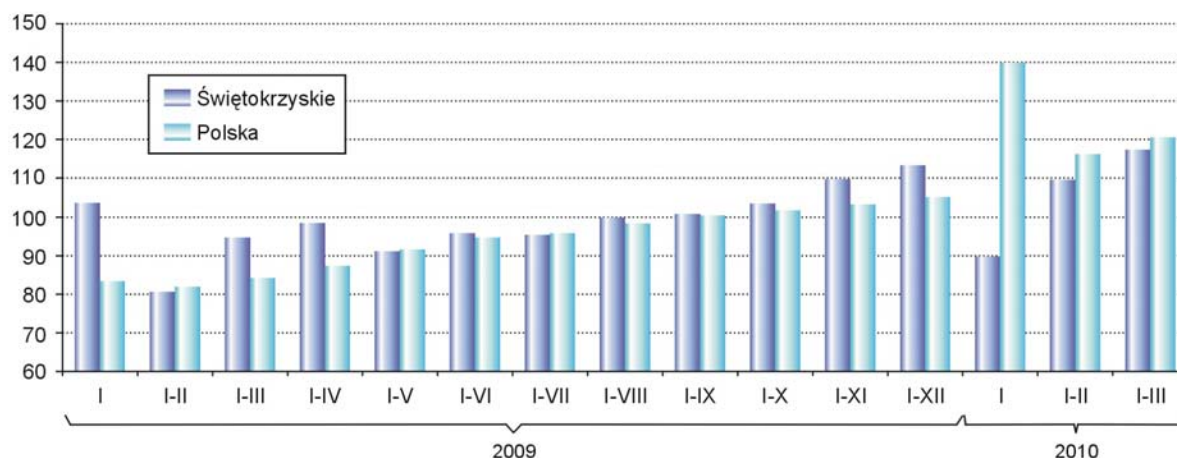
Ubiegłorocznego poziomu produkcji nie osiągnięto m.in. w oknach i drzwiach, ościeżnicach i progach, z drewna – spadek o 25,8%, drzwiach, oknach i ich ościeżnicach oraz progach, z tworzyw sztucznych – mniej o 23,1% oraz mięsie wieprzowym, świeżym lub chłodzonym – spadek o 15,8%.

BUDOWNICTWO

W marcu 2011 r. przedsiębiorstwa budowlane uzyskały przychód ze sprzedaży wyrobów i usług w kwocie 254,3 mln zł (licząc w bieżących cenach bazowych). W odniesieniu do marca 2010 r. odnotowano wzrost przychodów – o 27,8%, natomiast w porównaniu z lutym b. r. – o 52,7%.

Dynamika produkcji sprzedanej budownictwa

(analogiczny okres poprzedniego roku = 100)



Produkcja budowlano-montażowa w marcu br. ukształtowała się na poziomie 119,6 mln zł i tym samym zwiększyła się licząc w cenach bieżących w porównaniu z marcem 2010 r. o 3,8%, a w relacji do poprzedniego miesiąca – o 30,8%. W kraju (licząc w cenach stałych) wzrosła w skali roku – o 24,2%, a w relacji do poprzedniego miesiąca – o 42,4%.

Przychód ze sprzedaży wyrobów i usług na jednego zatrudnionego w budownictwie wyniósł 20096 zł i w porównaniu z marcem ub. roku zwiększył się o 18,5%.

W okresie styczeń-marzec 2011 r. przychody ze sprzedaży wyrobów i usług osiągnęły wartość 574,5 mln zł (w bieżących cenach bazowych) i były o 17,3% wyższe w porównaniu z analogicznym okresem roku poprzedniego.

Wartość produkcji budowlano-montażowej na przestrzeni 3 miesięcy 2011 r. wyniosła 296,0 mln zł (w cenach bieżących) i w skali roku zwiększyła się o 16,0% (w kraju licząc w cenach stałych – wzrost o 18,8%).

O osiągnięciu wyższej niż przed rokiem wartości produkcji budowlano-montażowej w znacznym stopniu zdecydował jej wzrost w jednostkach, których podstawowy rodzaj działalności stanowiła budowa obiektów inżynierii lądowej i wodnej – o 81,3%. Poziom z roku poprzedniego wyraźnie przekroczyły także firmy zajmujące się przede wszystkim robotami budowlanymi specjalistycznymi – o 40,6%. Spadek notowano natomiast w przedsiębiorstwach prowadzących działalność w zakresie budowy budynków – o 18,4%.

Udział produkcji budowlano-montażowej w ogólnej kwocie przychodów ze sprzedaży budownictwa w tym okresie wyniósł 51,5% i był o 0,6 pkt procentowego niższy niż przed rokiem.

Roboty o charakterze inwestycyjnym na przestrzeni 3 miesięcy 2011 r. stanowiły 50,8% ogólnej produkcji budowlano-montażowej, tj. tyle samo, co w roku poprzednim.

HANDEL

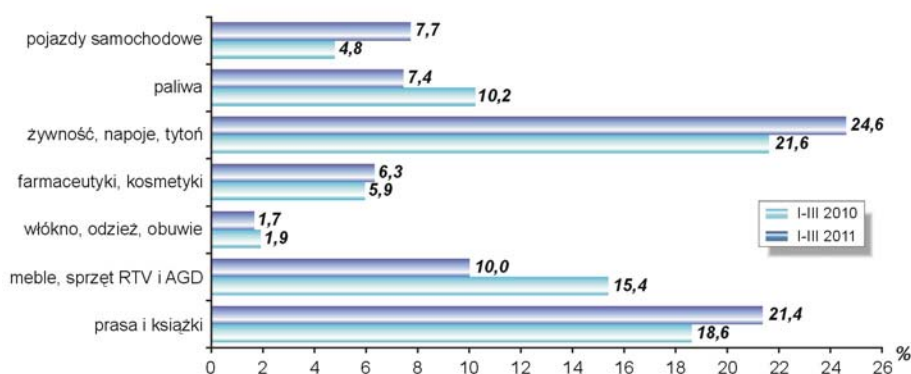
Sprzedaż hurtowa w jednostkach handlowych i niehandlowych w marcu br. wyniosła 1547,2 mln zł i była wyższa o: 8,7% niż przed rokiem i 25,9% niż przed miesiącem. Sprzedaż hurtowa uzyskana przez jednostki handlowe osiągnęła wartość 1391,8 mln zł i była wyższa zarówno od ubiegłorocznej - o 6,7%, jak i ubiegłomiesięcznej - o 26,3%.

Sprzedaż detaliczna odnotowana w marcu br. przez przedsiębiorstwa handlowe i niehandlowe osiągnęła kwotę 594,8 mln zł przewyższając poziom sprzed roku o 17,2%, natomiast sprzed miesiąca - o 18,8%. Podmioty handlowe zrealizowały sprzedaż detaliczną w wysokości 480,7 mln zł, tj. wyższą niż w marcu ub. roku o 13,1% oraz o 20,4% niż w lutym br.

W okresie od stycznia do marca br. wartość **sprzedaży hurtowej** w jednostkach handlowych i niehandlowych wyniosła 4018,1 mln zł (w skali roku wzrosła o 15,7%), natomiast w podmiotach handlowych ukształtowała się na poziomie 3619,9 mln zł (wzrost o 13,1%). **Sprzedaż detaliczna** w I kwartale br. osiągnęła kwotę 1597,6 mln zł, tj. o 17,1% wyższą niż przed rokiem. W tym samym przedziale czasowym podmioty handlowe zrealizowały sprzedaż detaliczną w wysokości 1283,5 mln zł, tj. o 12,9% wyższą niż w analogicznym okresie 2010 r.

W relacji do I kwartału ub. r. sprzedaż detaliczna wzrosła prawie we wszystkich grupach towarowych (z wyjątkiem pojazdów samochodowych – spadek o 27,5%), tj. w: meblach, sprzęcie RTV i AGD (o 80,1%), paliwach (o 61,0%), włóknie, odzieży, obuwiu (o 35,9%), farmaceutykach, kosmetykach (o 10,2%), żywności, napojach, tytoniu (o 2,9%) oraz w prasie i książkach (o 2,1%).

Udział sprzedaży detalicznej wybranych grup branżowych
w sprzedaży detalicznej ogółem



Inne dane charakteryzujące województwo można znaleźć w wydawnictwach Urzędu Statystycznego w Kielcach oraz w publikacjach ogólnopolskich GUS.

WYBRANE DANE O WOJEWÓDZTWIE ŚWIĘTOKRZYSKIM

Wyszczególnienie a – 2010 b – 2011		I	II	III	IV	V	VI	VII	VIII	IX	X	XI	XII
Ludność¹⁾ (w tys. osób)	a	.	.	1269,1	.	.	1268,3	.	.	1267,3	.	.	1266,0
	b
Bezrobotni zarejestrowani¹⁾ (w tys. osób).....	a	89,6	91,3	89,1	83,3	82,4	80,4	79,4	79,0	79,2	76,9	77,9	82,1
	b	88,7	90,9	89,5
Stopa bezrobocia^{1/2)} (w %)	a	15,9	16,2	15,9	15,0	14,8	14,5	14,4	14,3	14,3	13,9	14,1	14,7
	b	15,6	15,9	15,7
Oferty pracy (w ciągu miesiąca).....	a	2260	3735	5102	4605	3234	3693	3510	2825	3489	3964	1589	1407
	b	1280	1703	2701
Liczba bezrobotnych na 1 ofertę pracy¹⁾	a	86	68	52	61	55	42	59	56	45	66	134	190
	b	141	90	66
Przeciętne zatrudnienie w sektorze przedsiębiorstw³⁾ (w tys. osób)	a	112,1	112,0	111,8	112,3	112,8	113,5	113,9	114,2	112,1	112,6	113,3	113,4
	b	115,9	116,2	116,3
poprzedni miesiąc=100.....	a	100,5	99,9	99,8	100,4	100,5	100,6	100,4	100,3	98,1	100,5	100,6	100,1
	b	102,2	100,2	100,1
analogiczny miesiąc poprzedniego roku=100.....	a	97,1	97,0	98,2	98,9	99,7	100,4	100,8	101,1	99,5	99,7	100,7	101,7
	b	103,4	103,7	104,0
Przeciętne miesięczne wynagrodzenie brutto w sektorze przedsiębiorstw³⁾ (w zł)	a	2686,40	2723,57	2886,34	2922,08	2858,08	2920,81	2971,26	2938,35	2881,44	2926,79	3024,75	3042,50
	b	2822,79	2810,35	2985,24
poprzedni miesiąc=100.....	a	91,7	101,4	106,0	101,2	97,8	102,2	101,7	98,9	98,1	101,6	103,3	100,6
	b	92,8	99,6	106,2
analogiczny miesiąc poprzedniego roku=100.....	a	101,1	103,6	102,2	97,8	105,1	104,0	105,9	103,6	101,9	101,5	102,1	103,9
	b	105,1	103,2	103,4
Mieszkania oddane do użytku (od początku roku)	a	248	521	670	834	945	1109	1317	1492	1611	1795*	2045*	2277*
	b	140	369	655
analogiczny okres poprzedniego roku=100	a	103,3	147,2	151,9	160,4	148,4	145,0	142,8	129,7	125,0	121,3	120,0	121,8
	b	56,5	70,8	97,8
Nakłady inwestycyjne⁴⁾ (w tys. zł; ceny bieżące)	a	.	.	289041	.	.	731108	.	.	1209320	.	.	1824267
	b
analogiczny okres poprzedniego roku=100	a	.	.	36,5	.	.	54,7	.	.	68,5	.	.	77,7
	b
Produkcja sprzedana przemysłu³⁾ (ceny stałe)

poprzedni miesiąc=100.....	a	79,4	104,6	133,2	97,3	100,2	109,3	95,9	103,7	104,8	99,1	96,1	95,9
	b	80,4	105,7	120,6
analogiczny miesiąc poprzedniego roku=100.....	a	92,0	97,9	112,8	88,9	95,9	110,9	97,4	107,0	104,6	105,7	111,5	113,2
	b	115,1	116,4	107,4

1) Stan w końcu okresu. 2) Udział zarejestrowanych bezrobotnych w cywilnej ludności aktywnej zawodowo. 3) W przedsiębiorstwach z większą od 9 liczbą pracujących. 4) W przedsiębiorstwach z większą od 49 liczbą pracujących.

UWAGA: Znak „*” oznacza, że dane zostały zmienione w stosunku do już opublikowanych.

WYBRANE DANE O WOJEWÓDZTWIE ŚWIĘTOKRZYSKIM

Wyszczególnienie a – 2010 b – 2011	I	II	III	IV	V	VI	VII	VIII	IX	X	XI	XII
Produkcja budowlano-montażowa¹⁾ (ceny bieżące)												
poprzedni miesiąc=100..... a	30,7	81,4	169,2	103,9	110,6	134,7	91,7	119,2	104,4	135,7	88,7	152,9
b	21,7	112,7	130,8									
analogiczny miesiąc poprzedniego roku=100..... a	102,5	69,4	110,0	111,9	93,2	94,8	87,8	96,0	109,8	135,3	139,7	137,4
b	97,0	134,2	103,8									
Sprzedaż detaliczna towarów¹⁾ (ceny bieżące)												
poprzedni miesiąc=100..... a	77,7	96,6	122,2	102,1	102,4	105,0	103,9	100,6	102,0	98,7	97,0	121,9
b	75,3	95,8	118,8									
analogiczny miesiąc poprzedniego roku=100..... a	105,7	99,0	112,9	101,3	106,5	111,2	106,7	112,7	118,9	114,6	118,6	125,5
b	121,5	120,5	117,2									
Wskaźnik cen towarów i usług konsumpcyjnych²⁾												
analogiczny miesiąc poprzedniego roku=100..... a	.	.	102,8	.	.	102,1	.	.	102,0	.	.	103,4
b	.	.	.									
Wskaźnik cen skupu ziarna zbóż:												
poprzedni miesiąc=100..... a	107,9	99,6	97,4	94,4	102,3	122,6	98,3	121,8	105,0	110,7	97,4	109,6
b	109,4	108,2	95,0									
analogiczny miesiąc poprzedniego roku=100..... a	94,2	96,8	92,3	90,4	86,3	108,6	107,2	147,5	158,0	180,2	167,3	184,0
b	186,5	202,7	197,7									
Wskaźnik cen skupu żywca rzeźnego wołowego:												
poprzedni miesiąc=100..... a	101,1	80,5	116,7	97,0	95,9	97,6	102,0	98,7	102,0	93,4	106,2	107,1
b	98,4	105,1	117,5									
analogiczny miesiąc poprzedniego roku=100..... a	113,4	84,8	101,8	99,2	91,0	85,6	84,9	96,8	92,9	85,2	89,4	94,1
b	91,6	119,5	120,3									
Wskaźnik cen skupu żywca rzeźnego wieprzowego:												
poprzedni miesiąc=100..... a	92,2	98,9	103,6	97,1	101,4	111,1	103,7	104,2	94,6	91,9	97,7	103,2
b	99,2	102,9	106,1									
analogiczny miesiąc poprzedniego roku=100..... a	81,1	77,6	76,8	71,6	74,8	77,9	82,2	89,1	88,6	89,3	90,8	97,7
b	105,2	109,4	112,0									
Relacje cen skupu³⁾ żywca wieprzowego do cen 1 kg żyta a	10,4	9,5	10,1	9,6	9,9	9,7	10,1	9,8	7,7	6,4	6,5	6,0
b	5,7	5,6	5,6									
Wskaźnik rentowności obrotu w przedsiębiorstwach⁴⁾												
Brutto ⁵⁾ (w %)..... a	.	.	1,8	.	.	4,2	.	.	5,1	.	.	4,9
b	.	.	.									
Netto ⁶⁾ (w %)..... a	.	.	1,3	.	.	3,7	.	.	4,4	.	.	4,2
b	.	.	.									
Podmioty gospodarki narodowej⁷⁾ a	105798	105433	105595	106216	106653	107095	107478	107866	108103	108366	108616	108715
b	108384	108255	108452									
w tym spółki handlowe a	4562	4574	4589	4619	4629	4642	4660	4681	4696	4708	4730	4760
b	4776	4800	4745									
w tym z udziałem kapitału zagranicznego a	551	550	550	553	552	552	552	552	556	557	562	563
b	566	571	564									

1) W przedsiębiorstwach z większą od 9 liczbą pracujących. 2) W kwartale. 3) Ceny bieżące bez VAT. 4) Z większą od 49 liczbą pracujących: dane są prezentowane narastająco. 5) Relacja wyniku finansowego brutto do przychodów z całokształtu działalności. 6) Relacja wyniku finansowego netto do przychodów z całokształtu działalności. 7) W rejestrze REGON, bez rolników indywidualnych; stan w końcu okresu.

UWAGA: Znak „* ” oznacza , że dane zostały zmienione w stosunku do już opublikowanych.