



Urząd Statystyczny
w Kielcach

KOMUNIKAT

o sytuacji społeczno - gospodarczej
województwa świętokrzyskiego

6

Czerwiec 2011



e-mail: sekretariat@stat.gov.pl

tel. 41 361 15 42

<http://www.stat.gov.pl/urzedz/kielce>

- *Produkcja sprzedana przemysłu w I półroczu 2011 r. ukształtowała się na poziomie wyższym niż przed rokiem. Szczególnie dobre wyniki odnotowano w górnictwie i wydobywaniu oraz w dostawie wody; gospodarowaniu ściekami i odpadami; rekultywacji.*
- *Wartość produkcji budowlano-montażowej w okresie styczeń-czerwiec br. była wyższa od uzyskanej w analogicznym okresie 2010 r. - głównie dzięki jednostkom, których podstawowy rodzaj działalności stanowiła budowa obiektów inżynierii lądowej i wodnej oraz roboty budowlane specjalistyczne.*
- *W I półroczu 2011 r. w budownictwie mieszkaniowym obserwowano wzrost aktywności inwestorów. W relacji do analogicznego okresu 2010 r. zwiększyła się liczba oddanych mieszkań do użytkowania, przy czym większość efektów zrealizowali inwestorzy indywidualni oraz budujący na sprzedaż lub wynajem. Starostwa powiatowe wydały więcej pozwoleń na budowę niż przed rokiem, a inwestorzy rozpoczęli więcej budów.*
- *Na przestrzeni okresu styczeń-czerwiec br. w porównaniu z analogicznym okresem ub. roku, na rynku rolnym wyraźnie wzrosły ceny podstawowych produktów roślinnych i zwierzęcych. Opłacalność tuczu trzody chlewnej ukształtowała się na niższym poziomie niż przed rokiem.*
- *Przeciętne zatrudnienie w sektorze przedsiębiorstw osiągnęło wyższy poziom niż w I półroczu 2010 r., nie mniej jednak na przestrzeni sześciu miesięcy jedynie w sektorze prywatnym odnotowano przyrost liczebności kadry pracowniczej. Wzrost zatrudnienia nastąpił w większości sekcji. Stosunkowo najwięcej miejsc pracy przybyło w: zakwaterowaniu i gastronomii, działalności profesjonalnej, naukowej i technicznej, transporcie i gospodarce magazynowej oraz dostawie wody; gospodarowaniu ściekami i odpadami; rekultywacji. Mniej osób pracowało natomiast w informacji i komunikacji.*
- *Liczba osób bezrobotnych zarejestrowanych w urzędach pracy w końcu czerwca br. była niższa niż przed rokiem. Stopa bezrobocia rejestrowanego ukształtowała się poniżej poziomu zarówno ubiegłorocznego, jak i ubiegłomiesięcznego. Na przestrzeni I półrocza br. zmniejszył się co prawda napływ osób bezrobotnych do ewidencji urzędów pracy, ale niższa była także stopa odpływu z bezrobocia. Wzrósł odsetek osób wykreślonych z ewidencji z powodu podjęcia pracy niesubsydiowanej. Dużo mniej osób zostało skierowanych na szkolenia i staże. Urzędy pracy miały do dyspozycji wyraźnie mniej ofert pracy.*
- *W I półroczu br. przeciętne miesięczne wynagrodzenie brutto w sektorze przedsiębiorstw przekroczyło poziom ubiegłoroczny, przy czym płace wzrosły jedynie w sektorze prywatnym. W skali roku najwyższe podwyżki odnotowano w: górnictwie i wydobywaniu, działalności profesjonalnej, naukowej i technicznej oraz handlu; naprawie pojazdów samochodowych.*

Prezentowane w Komunikacie dane:

- o pracujących, zatrudnieniu, wynagrodzeniach – w ujęciu miesięcznym – dotyczą podmiotów gospodarczych, w których liczba pracujących przekracza 9 osób,
- o przychodach ze sprzedaży produkcji przemysłu i budownictwa, sprzedaży detalicznej i hurtowej towarów – w ujęciu miesięcznym – dotyczą podmiotów gospodarczych, w których liczba pracujących przekracza 9 osób,
- o wynikach finansowych przedsiębiorstw – w ujęciu kwartalnym – dotyczą podmiotów gospodarczych prowadzących księgi rachunkowe (z wyjątkiem łowiectwa, leśnictwa, rybołówstwa i rybactwa, pośrednictwa finansowego oraz szkół wyższych), w których liczba pracujących przekracza 49 osób,
- o nakładach inwestycyjnych – w ujęciu kwartalnym – dotyczą podmiotów gospodarczych (bez względu na rodzaj działalności) prowadzących księgi rachunkowe, w których liczba pracujących przekracza 49 osób.

Dane w ujęciu wartościowym oraz wskaźniki struktury podano w cenach bieżących. Wskaźniki dynamiki zaprezentowano na podstawie wartości w cenach bieżących, z wyjątkiem przemysłu, dla którego podano je na podstawie wartości w cenach stałych (średnie ceny bieżące 2005 r.).

RYNEK PRACY

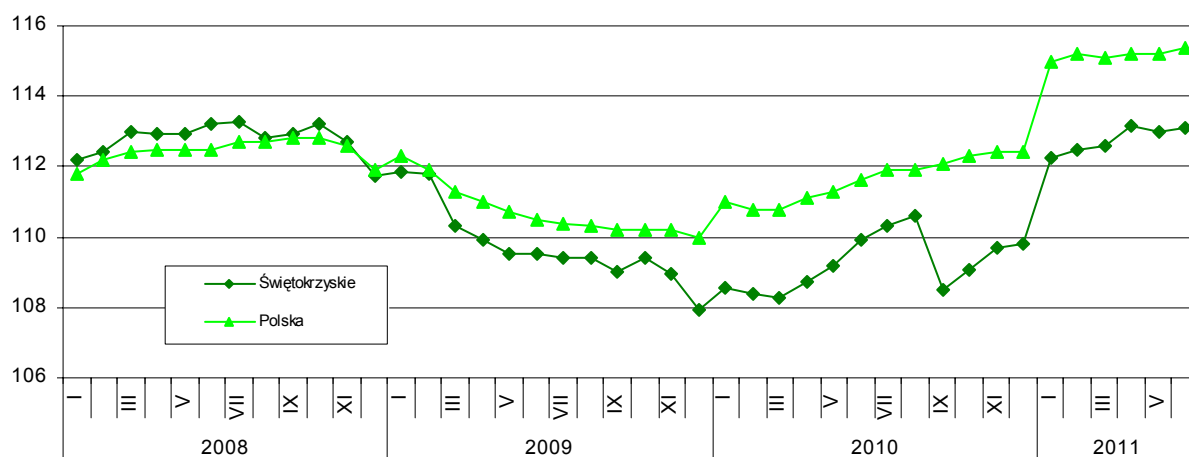
ZATRUDNIENIE

Przeciętne zatrudnienie w sektorze przedsiębiorstw w czerwcu 2011 r. ukształtowało się na poziomie 116832 osoby i było wyższe zarówno w porównaniu z czerwcem ub. roku, jak i w relacji do maja br. kolejno o: 2,9% i 0,1%. *W kraju zatrudnienie przekroczyło poziom zarówno ubiegłoroczny, jak i ubiegłomiesięczny odpowiednio o: 3,6% i 0,2%.* W sektorze prywatnym przeciętne zatrudnienie osiągnęło poziom 104959 osób (89,8% ogółu zatrudnionych - o 3,1 pkt procentowego więcej niż przed rokiem) pozostając wyższe niż przed rokiem i przed miesiącem kolejno o: 6,6% i 0,5%. W sektorze publicznym pracowały 11873 osoby, tj. mniej: o 21,3% niż przed rokiem i o 3,1% niż przed miesiącem.

Wyraźnie przybyło miejsc pracy w: zakwaterowaniu i gastronomii (o 18,6%), działalności profesjonalnej, naukowej i technicznej (o 13,5%), dostawie wody; gospodarowaniu ściekami i odpadami; rekultywacji (o 9,2%) oraz transporcie i gospodarce magazynowej (o 9,1%). W skali roku zmniejszenie zatrudnienia dotknęło pracowników informacji i komunikacji (o 6,2%), a także administrowania i działalności wspierającej (o 3,6%).

W porównaniu z majem 2011 r. największy wzrost przeciętnego zatrudnienia odnotowano w zakwaterowaniu i gastronomii (o 1,7%), natomiast spadek – w informacji i komunikacji (o 5,4%).

Dynamika przeciętnego zatrudnienia w sektorze przedsiębiorstw
(przeciętne miesięczne 2005 = 100)



W okresie I półrocza 2011 r. przeciętne zatrudnienie w sektorze przedsiębiorstw osiągnęło poziom 116445 osób i było o 3,3% wyższe niż przed rokiem (*w kraju – wzrost o 3,8%*). Zwiększenie liczby pracowników nastąpiło w sektorze prywatnym o 7,2% (do 104509 osób), natomiast w sektorze publicznym odnotowano zmniejszenie liczebności kadry pracowniczej o 21,5% (do 11936 osób). Na przestrzeni sześciu miesięcy br. zatrudnienie zwiększono w: zakwaterowaniu i gastronomii (o 19,3%), działalności profesjonalnej, naukowej i technicznej (o 18,8%), transporcie i gospodarce magazynowej (o 10,9%) oraz dostawie wody; gospodarowaniu ściekami i odpadami; rekultywacji (o 10,5%). Mniej osób pracowało natomiast w informacji i komunikacji (o 2,6%). W działach przetwórstwa przemysłowego o znaczącym udziale w zatrudnieniu liczba miejsc pracy zwiększyła się w produkcji artykułów spożywczych (o 9,2%), w produkcji wyrobów z metali (o 9,1%) oraz w produkcji wyrobów z pozostałych mineralnych surowców niemetalicznych (o 3,3%). Z kolei mniej osób pracowało w produkcji maszyn i urządzeń (o 7,9%).

**Dynamika przeciętnego zatrudnienia w sektorze przedsiębiorstw
w I półroczu 2011 r.**
(analogiczny okres 2010 = 100)



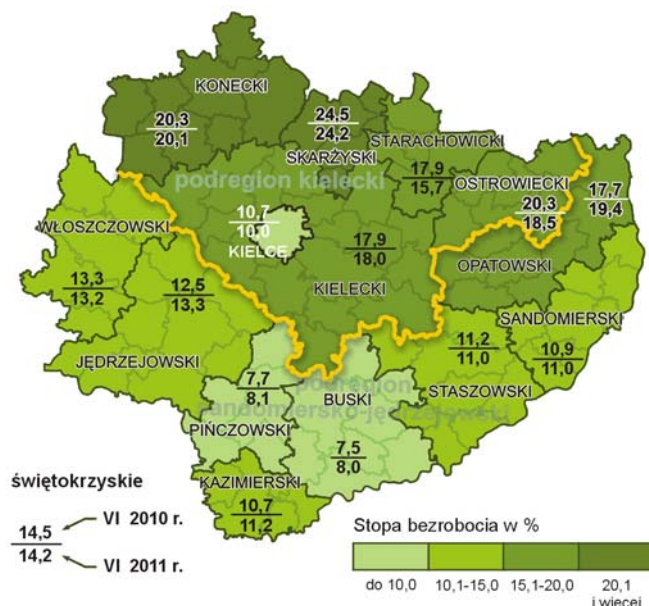
BEZROBOCIE

Wyszczególnienie	Bezrobotni (w tys.)			
	stan na koniec VI 2011	napływ w miesiącu	odpływ w miesiącu	stopa bezrobocia (w %)
Polska	1883,3	173,7	253,0	11,8
Świętokrzyskie	79,6	7,5	9,6	14,2

W końcu czerwca 2011 r. liczba bezrobotnych zarejestrowanych w urzędach pracy województwa świętokrzyskiego wyniosła 79617 osób i była niższa: o 1,0% niż przed rokiem oraz o 2,6% w stosunku do maja br.

Stopa bezrobocia rejestrowanego według powiatów

Stan w końcu miesiąca



Spośród ogółu bezrobotnych:

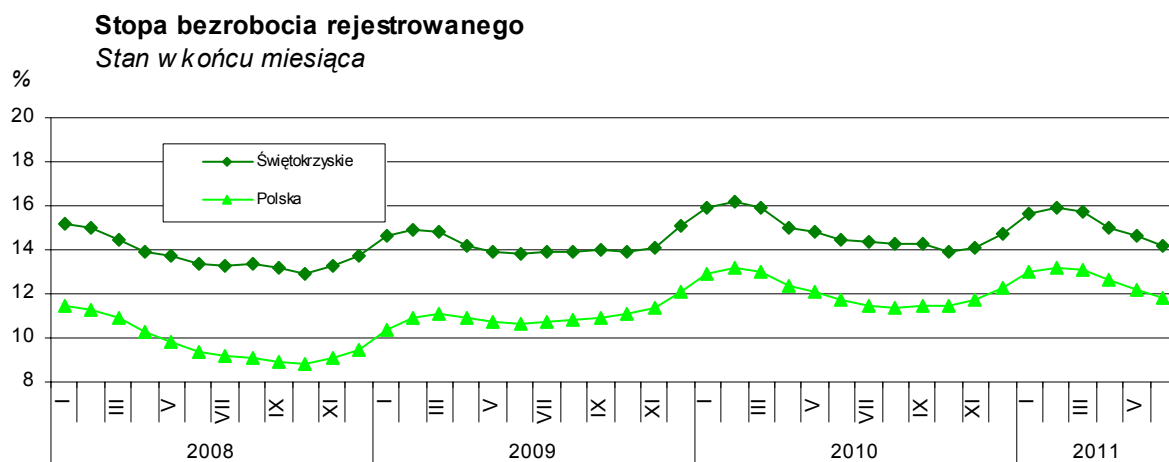
- 52,4% stanowiły kobiety (przed rokiem – 49,7%),
- 54,7% zamieszkiwało na wsi (w ub. roku – 52,6%),
- 74,5% to osoby wcześniej pracujące (w poprzednim roku – 74,5%),
- 84,5% nie posiadało prawa do zasiłku (przed rokiem – 82,4%),
- 52,9% to osoby długotrwale bezrobotne (w ub. roku – 49,5%),
- 22,5% to bezrobotni w wieku do 24 lat (przed rokiem – 22,1%).

Urzędy pracy w czerwcu br. miały do dyspozycji 2033 oferty pracy, tj. mniej: o 44,9% niż przed rokiem oraz o 20,9% niż w poprzednim miesiącu. W końcu miesiąca

sprawozdawczego pozostały nierozdysponowane 1372 miejsca pracy, co oznacza, że na jedną ofertę pracy przypadało 58 osób bezrobotnych, podczas gdy przed rokiem – 42 osoby, a przed miesiącem – 53 osoby.

Stopa bezrobocia rejestrowanego ukształtowała się na poziomie 14,2% wobec 14,5% przed rokiem i 14,6% przed miesiącem. *W kraju wskaźnik ten wyniósł 11,8% wobec 11,7% w czerwcu ub. roku i 12,2% w maju br.* Powiatami o najwyższej stopie bezrobocia były: skarżyski (24,2%) i konecki (20,1%). Najniższy wskaźnik odnotowano w powiatach: buskim (8,0%) i pińczowskim (8,1%).

W podregionie kieleckim stopa bezrobocia ukształtowała się na poziomie 15,9% wobec 16,7% przed rokiem, natomiast w sandomiersko-jędrzejowskim – 11,9% wobec 11,4%.



Zgłoszenie zwolnień w najbliższym czasie zapowiedziało 10 zakładów – 166 pracowników (z tego 89 osób z 6 zakładów w sektorze prywatnym).

W okresie I półrocza zarejestrowało się w urzędach pracy 52335 osób (przed rokiem – 60224). Z liczby tej 83,3% zarejestrowało się po raz kolejny (w tym samym okresie ub. roku – 80,4%). Zamieszkali na wsi stanowili 53,3% ogółu nowo zarejestrowanych wobec 53,0% przed rokiem.

W okresie od stycznia do czerwca br. z ewidencji urzędów pracy wyrejestrowano 54859 osób (przed rokiem – 63656). Główną przyczyną wyrejestrowania było podjęcie pracy niesubsydiowanej, przy czym odsetek tych osób był wyraźnie większy niż w ub. roku – 37,7% wobec 27,9%. Spośród pozostałych osób wykreślonych z ewidencji 22,7% utraciło status bezrobotnego w wyniku nie potwierdzenia gotowości podjęcia pracy (przed rokiem – 17,9%).

Liczba ofert pracy zgłoszonych od początku roku przez zakłady pracy do urzędów pracy wyniosła 13324 wobec 22629 w analogicznym okresie ub. roku. W tym okresie urzędy pracy skierowały na szkolenia wyraźnie mniej osób niż przed rokiem (656 wobec 2788). Podobnie znacząco zmniejszyła się liczba osób, które podjęły staże (3785 wobec 11278).

W okresie sześciu miesięcy br. wydatkowano z Funduszu Pracy 121479,7 tys. zł, przy czym najczęściej przeznaczono na: zasiłki dla bezrobotnych (53,1%) oraz programy promujące zatrudnienie (42,1%).

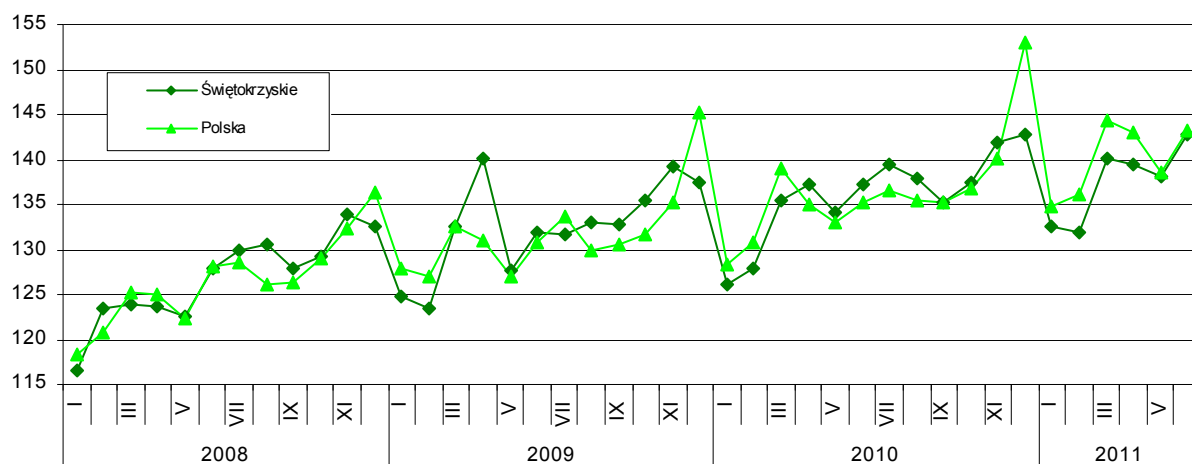
WYNAGRODZENIA

Przeciętne miesięczne wynagrodzenie brutto w sektorze przedsiębiorstw w czerwcu 2011 r. ukształtowało się na poziomie 3043,40 zł, co stanowiło 84,5% średniej płacy krajowej. Przeciętna pensja przekroczyła zarówno poziom ubiegłoroczny, jak i ubiegłomiesięczny kolejno o: 4,2% i 3,4%. *W kraju średnie wynagrodzenie osiągnęło 3600,47 zł i przewyższało kwotę z czerwca ub. r. o 5,8%, natomiast w relacji do maja br. wzrosło o 3,3%.*

Podwyżki odnotowano w obydwu sektorach własności. W sektorze prywatnym wypłacono 2971,57 zł, tj. więcej: o 4,5% niż w czerwcu ub. r. i o 1,8% niż w maju br. Z kolei w sektorze publicznym średnia płaca wyniosła 3678,43 zł i była wyższa o: 7,1% niż przed rokiem oraz o 16,8% niż przed miesiącem.

W relacji do czerwca ub. roku najwięcej zyskali pracownicy: górnictwa i wydobywania (o 15,6%), przetwórstwa przemysłowego (o 6,9%) oraz handlu; naprawy pojazdów samochodowych (o 5,3%). W skali roku nie odnotowano pogorszenia warunków płacy.

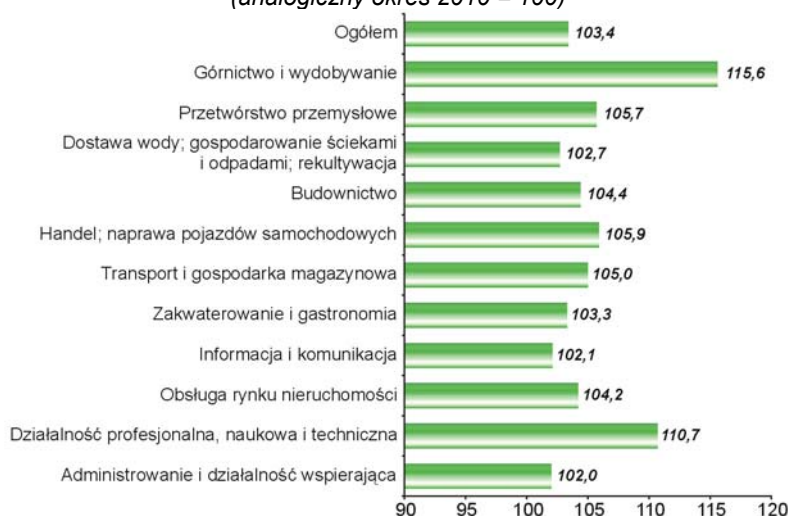
Dynamika przeciętnego wynagrodzenia brutto w sektorze przedsiębiorstw (przeciętne miesięczne 2005 = 100)



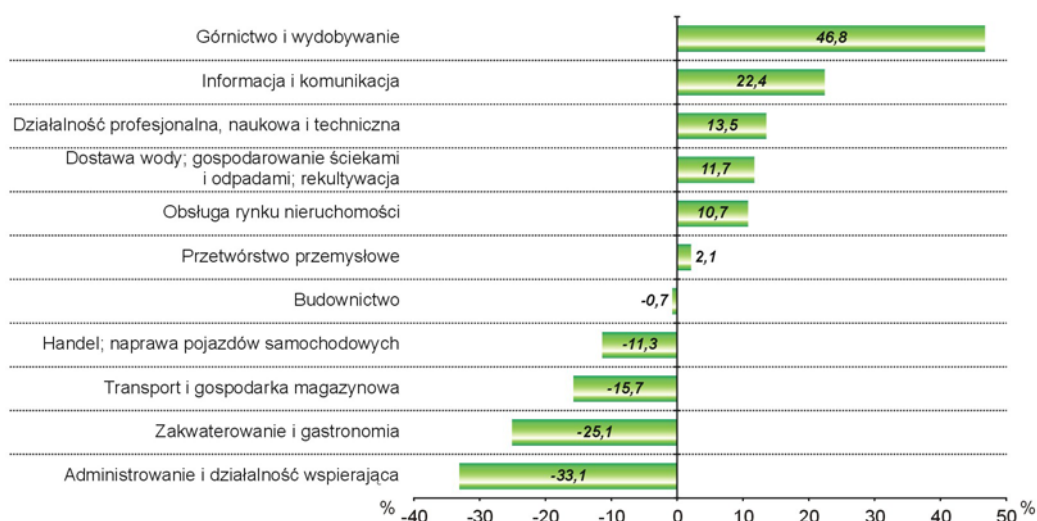
W porównaniu z majem br. największy wzrost płac nastąpił w górnictwie i wydobywaniu (o 9,3%), a spadek – w budownictwie (o 4,9%).

W okresie I półrocza 2011 r. przeciętne wynagrodzenie brutto ukształtowało się na poziomie 2934,03 zł i było o 3,4% wyższe niż przed rokiem. *W kraju jego wzrost osiągnął 4,6%.* Zwiększenie płac odnotowano w sektorze prywatnym o 5,2% (do 2898,54 zł), natomiast w publicznym – obniżkę o 3,6% (do 3244,74 zł). W skali roku najwięcej zyskali pracownicy zatrudnieni w: górnictwie i wydobywaniu (o 15,6%), działalności profesjonalnej, naukowej i technicznej (o 10,7%) oraz handlu; naprawie pojazdów samochodowych (o 5,9%). W omawianym okresie wzrost wynagrodzeń objął większość działów przetwórstwa przemysłowego o znaczącym udziale w zatrudnieniu, przy czym w największym stopniu zwiększyły się one w produkcji wyrobów z metali (o 10,8%), w produkcji artykułów spożywczych (po 4,4%) oraz w produkcji wyrobów z pozostałych mineralnych surowców niemetalicznych (o 4,2%). Niższe płace otrzymali pracownicy produkcji maszyn i urządzeń (o 0,5%).

Dynamika przeciętnego miesięcznego wynagrodzenia brutto w sektorze przedsiębiorstw w I półroczu 2011 r. (analogiczny okres 2010 = 100)



**Odchylenia przeciętnych miesięcznych wynagrodzeń brutto
od przeciętnego w województwie w I półroczu 2011 r.**



W okresie I półrocza 2011 r. podobnie, jak przed rokiem płace znacznie przekraczające średnią w województwie otrzymali pracownicy górnictwa i wydobywania (o 46,8%) oraz informacji i komunikacji (o 22,4%). Najniższe pensje, znacznie poniżej średniej wypłacono w administrowaniu i działalności wspierającej (o 33,1%) oraz w zakwaterowaniu i gastronomii (o 25,1%). Wśród działów przetwórstwa przemysłowego o znaczącym udziale w zatrudnieniu najwyższe wynagrodzenia odnotowano w produkcji wyrobów z pozostałych mineralnych surowców niemetalicznych (o 31,5% ponad średnią), natomiast najniższe – w produkcji artykułów spożywczych (o 17,4% mniej od przeciętnej).

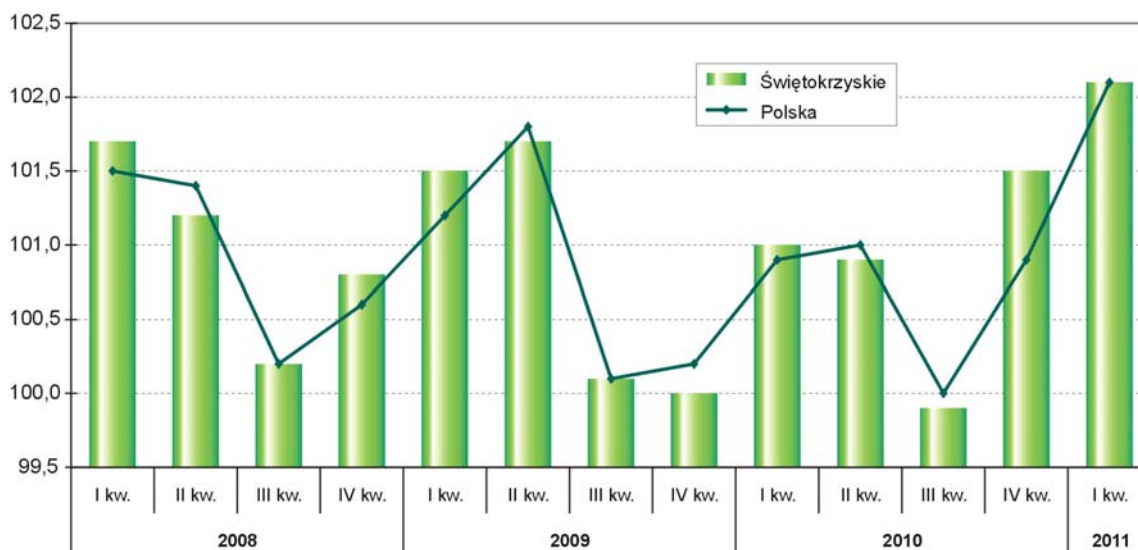
CZAS PRZEPRACOWANY I WYNAGRODZENIA GODZINOWE

Wyszczególnienie	I półrocze 2011 r.		
	czas przepracowany		przeciętne wynagrodzenie godzinowe w zł
	ogółem w tys. godzin	na 1 zatrudnio- nego w godzinach	
Ogółem	104239,5	149,2	19,67
w tym:			
Przemysł	54135,9	148,4	21,12
Budownictwo	11606,0	151,9	19,18
Handel; naprawa pojazdów samochodowych	21407,1	149,1	17,44
Transport i gospodarka magazynowa	5788,2	148,5	16,64
Zakwaterowanie i gastronomia	1967,5	157,7	13,95
Informacja i komunikacja	737,0	144,9	24,79
Obsługa rynku nieruchomości	1776,2	147,9	21,97
Działalność profesjonalna, naukowa i techniczna	1941,7	148,6	22,42
Administrowanie i działalność wspierająca	2703,9	152,4	12,88

W okresie I półrocza 2011 r. podmioty gospodarcze przepracowały faktycznie 104239,5 tys. godzin. Analiza czasu przepracowanego (bez urlopów i absencji chorobowych) wykazała, że przeciętne wynagrodzenie godzinowe wyniosło 19,67 zł, przy czym w sektorze publicznym płacono 22,47 zł, a w prywatnym – 19,36 zł. Najwyższe stawki zanotowano w informacji i komunikacji (o 26,0% wyższe od przeciętnej w województwie), a najniższe – w administrowaniu i działalności wspierającej (o 34,5% niższe od średniej).

CENY

Ogólny wskaźnik cen towarów i usług konsumpcyjnych
(poprzedni kwartał = 100)



Ceny towarów i usług konsumpcyjnych w I kwartale 2011 r. w województwie świętokrzyskim były wyższe niż przed rokiem średnio o 4,2% (w kraju – o 3,8%).

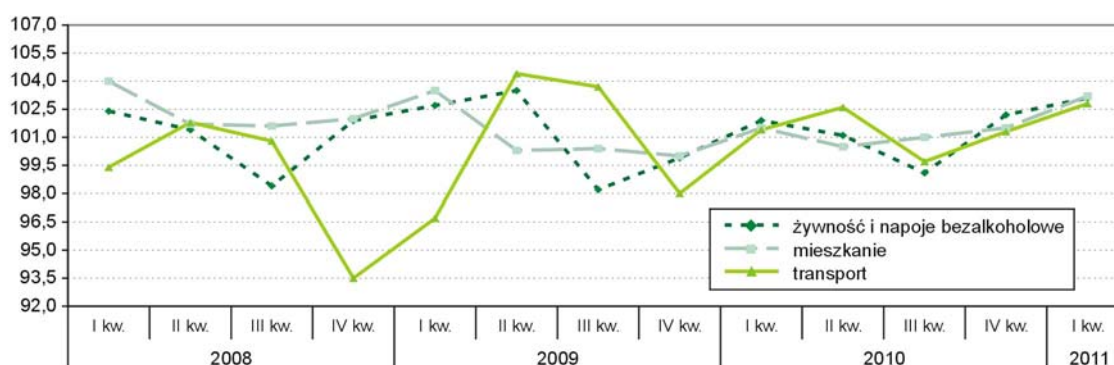
W skali roku najbardziej wzrosły ceny: usług transportowych (o 6,5%) oraz towarów i usług związanych z użytkowaniem mieszkania, jego wyposażeniem oraz prowadzeniem gospodarstwa domowego (o 6,4%).

Droższe niż przed rokiem były również: napoje alkoholowe i wyroby tytoniowe (o 4,7%) oraz żywność i napoje bezalkoholowe (o 4,5%), a także usługi lekarskie i stomatologiczne oraz artykuły farmaceutyczne (o 3,6%),

W mniejszym stopniu podrożały: edukacja (o 1,4%) oraz artykuły i usługi związane z rekreacją i kulturą (o 1,0%).

Tańsze niż przed rokiem były odzież i obuwie (o 5,7%).

Ceny wybranych towarów i usług konsumpcyjnych
(poprzedni kwartał = 100)

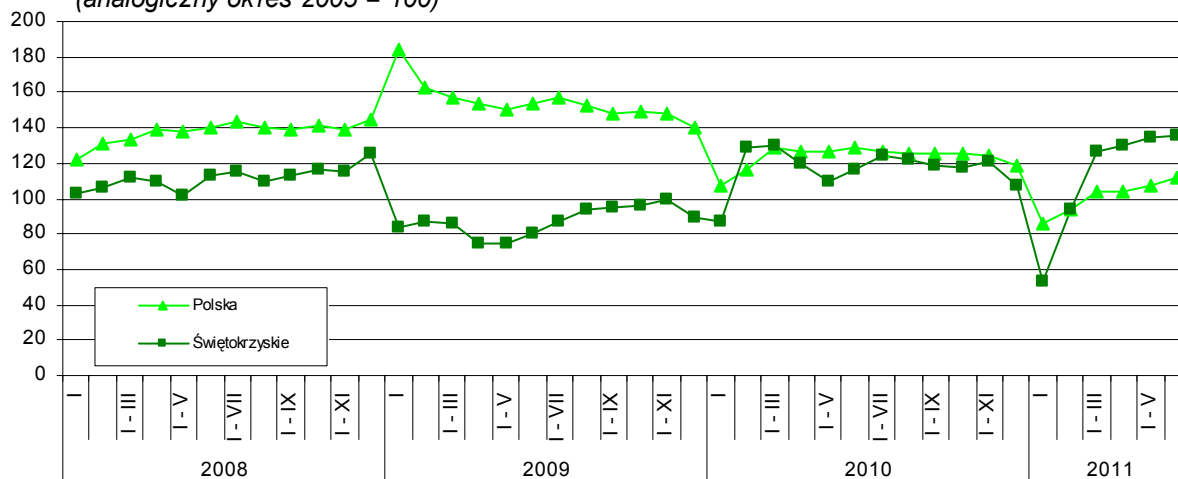


MIESZKANIA

Według wstępnych danych*, w czerwcu 2011 r. oddano do użytkowania 136 mieszkań, tj. o 17,1% mniej (w kraju o 3,7% mniej) niż przed rokiem. Mieszkania te zostały wybudowane tylko przez inwestorów indywidualnych i było ich o 36,0% więcej niż przed rokiem.

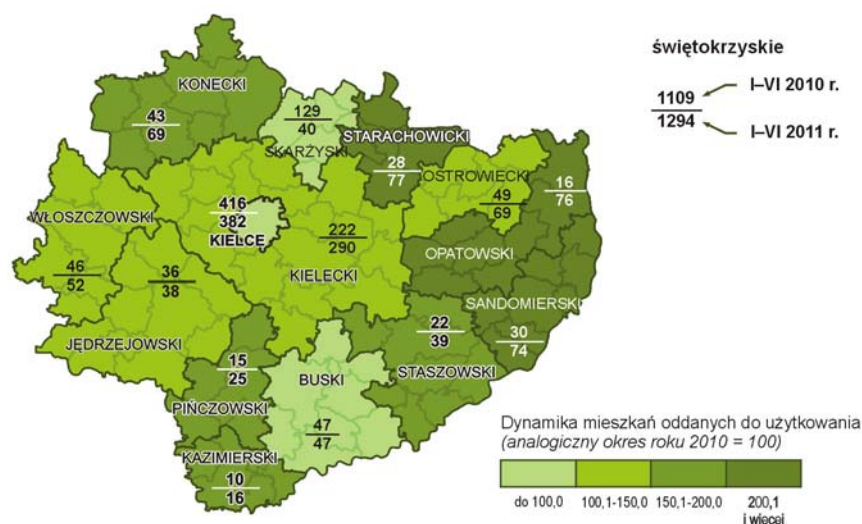
Dynamika mieszkań oddanych do użytkowania

(analogiczny okres 2005 = 100)



Od stycznia do czerwca br., w porównaniu z analogicznym okresem ub. roku w jedenastu powiatach odnotowano wzrost liczby mieszkań przekazanych do użytkowania, największy – w powiecie opatowskim – 4,8-krotny, starachowickim – 2,8-krotny oraz w sandomierskim – prawie 2,5-krotny. W dwóch powiatach oddano do użytkowania mniej mieszkań niż w I półroczu ub. roku, z tego w powiecie skarżyskim – o 69,0%, w m. Kielce – o 8,2%. W powiecie buskim w badanym okresie oddano do użytkowania taką samą ilość mieszkań co w analogicznym okresie ub. roku.

Mieszkania oddane do użytkowania według powiatów



* Dane meldunkowe – mogą ulec zmianie po opracowaniu sprawozdań kwartalnych.

W okresie styczeń-czerwiec br. oddano do użytkowania 1294 mieszkania, tj. o 16,7% więcej niż w analogicznym okresie ub. r. (w kraju o 13,1% mniej). Najwięcej mieszkań przekazali inwestorzy indywidualni – 879 oraz budujący na sprzedaż lub wynajem – 330. Przed rokiem w tych formach budownictwa oddano odpowiednio 653 i 370 mieszkań. W budownictwie spółdzielczym przekazano 57 mieszkań (rok wcześniej 34), a w budownictwie komunalnym – 28 (przed rokiem 52). W omawianym okresie nie oddano do użytkowania mieszkań w budownictwie zakładowym oraz społecznym czynszowym.

Liczba mieszkań oddanych do użytkowania i ich przeciętna powierzchnia użytkowa kształtowały się następująco:

Formy budownictwa mieszkaniowego	I-VI 2010				I-VI 2011			
	w liczbach bezwzględnych	struktura w %	I-VI 2009 = 100	przeciętna powierzchnia 1 mieszkania w m ²	w liczbach bezwzględnych	struktura w %	I-VI 2010 = 100	przeciętna powierzchnia 1 mieszkania w m ²
Ogółem	1109	100,0	145,0	106,7	1294	100,0	116,7	108,3
w tym:								
indywidualne	653	58,9	120,0	137,3	879	67,9	134,6	130,9
przeznaczone na sprzedaż lub wynajem	370	33,4	221,6	67,4	330	25,5	89,2	61,2
spółdzielcze	34	3,1	64,2	50,5	57	4,4	167,6	67,4
komunalne	52	4,7	-	38,7	28	2,2	53,8	37,5

Przeciętna powierzchnia użytkowa 1 mieszkania przekazanego do użytkowania w okresie styczeń-czerwiec br. wyniosła 108,3 m² (o 1,6 m² więcej niż przed rokiem), w tym w budownictwie indywidualnym – 130,9 m² (o 6,4 m² mniej).

W okresie styczeń-czerwiec br. rozpoczęto budowę 2302 mieszkania (o 14,1% więcej niż w analogicznym okresie ub. r.), a starostwa powiatowe wydały pozwolenia na budowę 2584 nowych mieszkań (o 14,1% więcej), w tym 1879 w budynkach realizowanych przez inwestorów indywidualnych.

Liczba mieszkań, na których budowę wydano pozwolenia oraz których budowę rozpoczęto kształtowała się następująco:

Formy budownictwa mieszkaniowego	Mieszkania, na których budowę wydano pozwolenia			Mieszkania, których budowę rozpoczęto		
	I-VI 2011					
	w liczbach bezwzględ- nych	struktura w %	I-VI 2010 = 100	w liczbach bezwzględ- nych	struktura w %	I-VI 2010 = 100
Ogółem	2584	100,0	114,1	2302	100,0	114,1
w tym:						
indywidualne	1879	72,7	108,1	1779	77,3	112,2
przeznaczone na sprzedaż lub wynajem	421	16,3	104,2	227	9,9	82,5
spółdzielcze	255	9,9	3,4- krotnie	255	11,1	3,4- krotnie
komunalne	29	1,1	61,7	41	1,8	49,4

PODMIOTY GOSPODARKI NARODOWEJ

Na koniec czerwca 2011 r. w krajowym rejestrze urzędowym podmiotów gospodarki narodowej REGON województwa świętokrzyskiego zarejestrowanych było 106914 podmiotów (bez rolników indywidualnych), tj. o 0,2% mniej niż w analogicznym okresie ubiegłego roku.

Jako podstawowy rodzaj prowadzonej działalności 33,7% ogółu podmiotów zadeklarowało działalność z sekcji handel; naprawa pojazdów samochodowych, 13,5% - z sekcji budownictwo, 9,0% - przetwórstwo przemysłowe, a 6,9% - transport i gospodarka magazynowa.

Sektor prywatny (103600) skupiał 96,9% wszystkich podmiotów w rejestrze, przy czym udział osób fizycznych prowadzących działalność gospodarczą w tym sektorze wyniósł 81,8%.

W sektorze publicznym (3314) stanowiącym 3,1% podmiotów w rejestrze, dominowały podmioty należące do sekcji edukacja (49,5%), a w dalszej kolejności administracja publiczna i obrona narodowa; obowiązkowe zabezpieczenia społeczne (12,5%), działalność związana z obsługą rynku nieruchomości (12,0%) oraz opieka zdrowotna i pomoc społeczna (9,7%).

W omawianym okresie na terenie województwa świętokrzyskiego zarejestrowanych było 4805 spółek handlowych, w tym 567 z udziałem kapitału zagranicznego, 7208 spółek cywilnych, 484 spółdzielnie, 5 przedsiębiorstw państwowych, 203 fundacje, 3077 stowarzyszeń i organizacji społecznych oraz 84696 osób fizycznych prowadzących działalność gospodarczą.

Wśród spółek handlowych przeważały spółki z ograniczoną odpowiedzialnością (76,0%), jawne (16,6%) oraz akcyjne (4,7%). Najczęściej podejmowały one działalność z sekcji handel; naprawa pojazdów samochodowych - 33,1%, działalność przemysłowa - 22,1% oraz budownictwo - 14,9%.

Najwięcej podmiotów prowadzi działalność na terenie Kielc (26,2%) oraz odpowiednio w powiatach: kieleckim (13,1%), ostrowieckim (9,9%), skarżyskim (7,1%), starachowickim (6,7%), sandomierskim (5,8%), koneckim (5,8%), jędrzejowskim (5,5%), buskim (5,1%), staszowskim (4,8%), a najmniej w powiatach: opatowskim (3,0%), włoszczowskim (3,0%), pińczowskim (2,3%) oraz kazimierskim (1,6%). W podregionie kieleckim skupiającym powiaty: kielecki, konecki, ostrowiecki, skarżyski, starachowicki i miasto Kielce działa 68,8% ogółu zarejestrowanych podmiotów. Pozostałe 31,2% podmiotów prowadzi działalność na terenie podregionu sandomiersko-jędrzejowskiego.

ROLNICTWO

Na rynku rolnym w czerwcu 2011 r. w porównaniu z poprzednim miesiącem:

– wzrosły ceny:

- skupu: żyta (o 6,0%), trzody chlewnej (o 3,5%) i bydła (o 10,4%),
- targowiskowe: krów dojnych (o 0,9%),

– spadły ceny:

- skupu: pszenicy (o 0,4%), ziemniaków (o 49,9%) i mleka (o 0,1%),
- targowiskowe: pszenicy (o 0,7%), żyta (o 0,6%), ziemniaków (o 9,8%), żywca wieprzowego (o 3,5%), w tym prosiąt (o 2,7%) i żywca wołowego (o 0,5%).

W porównaniu z analogicznym miesiącem roku poprzedniego:

– wzrosły ceny:

- skupu: pszenicy (o 83,3%), bydła (o 39,9%), trzody chlewnej (o 15,2%), drobiu (o 2,7%) i mleka (o 18,2%),
- targowiskowe: pszenicy (o 84,9%), żyta (o 88,8%), ziemniaków (o 54,3%), żywca wieprzowego (o 18,7%) oraz żywca wołowego (o 20,9%),

– spadły ceny:

- skupu: ziemniaków (o 29,6%),
- targowiskowe: krów dojnych (o 11,6%) i prosiąt (o 17,6%).

Przeciętne ceny skupu produktów rolnych w czerwcu 2011 r.

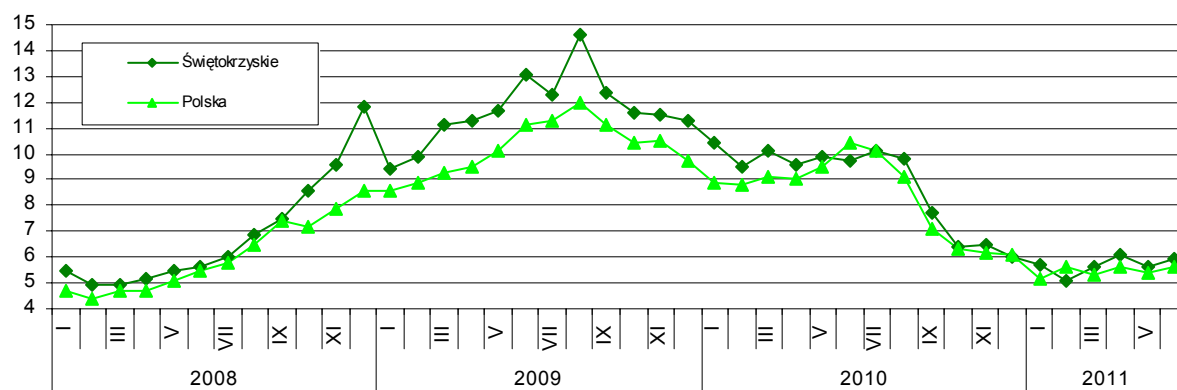
Wyszczególnienie	Cena w zł		VI 2010 = 100		V 2011 = 100	
	Świętokrzyskie	Polska	Świętokrzyskie	Polska	Świętokrzyskie	Polska
Ziarno zbóż (bez siewnego) za 1 dt:						
Pszenica	100,48	99,07	183,3	186,9	99,6	99,8
Żyto	79,59	80,10	-	222,3	106,0	101,1
Jęczmień	80,32	78,20	173,7	184,7	95,6	99,9
Pszenżyto	91,77	84,87	234,4	203,3	105,1	98,3
Ziemniaki 1 dt	79,08	84,08	70,4	141,9	50,1	135,4
Żywiec rzeźny za 1 kg:						
Bydło (bez cieląt)	6,38	5,65	139,9	129,2	110,4	97,5
Trzoda chlewna	4,71	4,57	115,2	104,5	103,5	103,6
Drób	3,43	4,03	102,7	112,9	100,0	103,1
Mleko za 1 hl	109,16	119,32	118,2	116,9	99,9	100,3

Przeciętne ceny uzyskiwane przez rolników na targowiskach w czerwcu 2011 r.

Wyszczególnienie	Cena w zł		VI 2010 = 100		V 2011 = 100	
	Świętokrzyskie	Polska	Świętokrzyskie	Polska	Świętokrzyskie	Polska
Ziarno zbóż (bez siewnego) za 1 dt:						
Pszenica	100,21	102,79	184,9	173,5	99,3	100,2
Żyto	80,20	81,99	188,8	193,7	99,4	99,6
Jęczmień	89,13	93,82	188,2	178,5	94,7	96,8
Owies	76,52	81,19	179,5	180,5	95,5	100,2
Ziemniaki za 1 dt	130,43	153,18	154,3	143,4	90,2	97,3
Żywiec rzeźny za 1 kg:						
Bydło (bez cieląt)	3,82	5,46	120,9	113,0	99,5	98,9
Trzoda chlewna	4,38	4,51	118,7	118,4	96,5	97,8
Zwierzęta gospodarskie za 1 szt.:						
Krowa dojna	2556	2570	88,4	102,7	100,9	99,4
Prosię na chów	116,09	113,29	82,4	85,0	97,3	95,1

Relacja cen skupu trzody do cen żyta na targowiskach nieznacznie poprawiła się. Niewielki wzrost cen żywca wieprzowego w skupie, a spadek cen żyta w obrocie targowiskowym minimalnie wpłynął na poprawienie opłacalności tuczu trzody chlewnej. W czerwcu br. cena 1 kg żywca wieprzowego w skupie równoważyła wartość 5,9 kg żyta na targowiskach wobec 5,6 przed miesiącem i 9,7 przed rokiem.

Relacje cen skupu^{a)} 1 kg żywca wieprzowego do cen 1 kg żyta na targowiskach



a) Ceny bieżące bez VAT.

PRZEMYSŁ

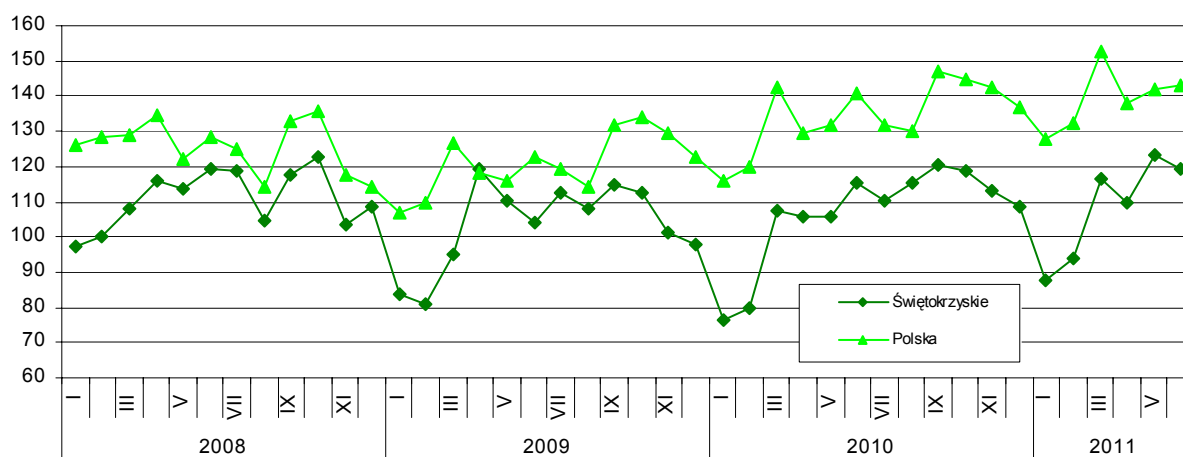
Dynamika produkcji sprzedanej w czerwcu (ceny stałe)	V 2011=100	VI 2010=100	I-VI 2010=100
Przemysł:	97,8	103,6	109,6
w tym:			
Górnictwo i wydobywanie	94,1	117,6	146,3
Przetwórstwo przemysłowe	99,5	106,9	113,0
Dostawa wody; gospodarowanie ściekami i odpadami; rekultywacja	102,3	148,4	149,4

W czerwcu 2011 r. przedsiębiorstwa przemysłowe osiągnęły przychody ze sprzedaży wyrobów i usług w wysokości 1933,5 mln zł (w bieżących cenach bazowych). W cenach stałych produkcja sprzedana przemysłu wzrosła w porównaniu z czerwcem roku poprzedniego – o 3,6%, natomiast w odniesieniu do maja 2011 r. – zmalała o 2,2%. W skali kraju odnotowano jej wzrost w stosunku do analogicznego miesiąca 2010 r. – o 2,0%, natomiast w relacji do poprzedniego miesiąca – o 1,1%.

Wydajność pracy mierzona produkcją sprzedaną na 1 zatrudnionego (w bieżących cenach bazowych) wyniosła 31758 zł i licząc w cenach stałych była większa o 1,0% niż w czerwcu ub. roku.

Po 6 miesiącach br. sprzedaż była większa niż przed rokiem o 9,6% (w skali kraju wystąpił wzrost o 7,4%).

Dynamika produkcji sprzedanej przemysłu (przeciętna miesięczna 2005 = 100; ceny stałe)



Spośród sekcji przemysłu bardzo wysoka dynamika w skali roku w kolejnych miesiącach II kwartału utrzymywała się w dostawie wody; gospodarowaniu ściekami i odpadami; rekultywacji oraz w górnictwie i wydobywaniu. Wolniejsze tempo wzrostu zachowały przedsiębiorstwa zajmujące się przetwórstwem przemysłowym.

Wśród działów o znaczącym udziale w sprzedaży bardzo korzystne wyniki, podobnie jak w I kwartale, wykazywały przedsiębiorstwa zajmujące się produkcją pojazdów samochodowych, przyczep i naczep. Ich sprzedaż zwiększyła się na przestrzeni I półrocza br. o 151,7%. Nadal szybko zwiększała się produkcja sprzedana w pozostałym górnictwie i wydobywaniu – wzrost o 51,6% oraz w gospodarce odpadami; odzysku surowców – o 59,4%. Wysoki wzrost utrzymywał się w produkcji wyrobów z gumy i tworzyw sztucznych. W okresie I półrocza br. wyniósł on 32,0%. W największym pod względem sprzedaży dziale – produkcji wyrobów z pozostałych mineralnych surowców niemetalicznych – produkcja sprzedana zwiększyła się o 21,8%. Słabe wyniki w kolejnych miesiącach II kwartału spowodowały natomiast, że produkcja maszyn i urządzeń w okresie styczeń–czerwiec 2011 r. była niższa niż przed rokiem o 0,6%.

Rezultatem znacznego wzrostu sprzedaży w produkcji wyrobów z pozostałych mineralnych surowców niemetalicznych był wzrost jej udziału w łącznej produkcji sprzedanej przemysłu. Na przestrzeni I półrocza br. osiągnął on 23,3%. Więcej niż przed rokiem przypadało na produkcję artykułów spożywczych – 12,1%. Nieznacznie zwiększył się także udział trzeciej pod względem wartości produkcji wyrobów z metali – do 9,3%.

Z wyrobów objętych badaniem w jednostkach dużych wzrost produkcji w okresie styczeń–czerwiec br. w porównaniu z analogicznym okresem ub. roku wystąpił m. in. w:

- drzwiach, oknach i ramach do nich oraz progach drzwiowych, z żeliwa lub stali – o 94,7%,
- tłuczniu kamiennym w rodzaju stosowanego jako kruszywo do betonu, tłuczniu drogowym lub do innych celów budowlanych, z wyłączeniem żwiru, otoczek, żwiru grubego i krzemienia – o 92,5%,
- płytkach ceramicznych i płytach chodnikowych – o 48,3%,
- topniku wapniowym, wapieniu i pozostałych kamieniach wapiennych w rodzaju stosowanych do produkcji wapna lub cementu, z wyłączeniem agregatów tłucznia wapiennego lub kamieni wapiennych – o 47,6%,
- tarcicy iglastej – o 46,1%.

Ubiegłorocznego poziomu produkcji nie osiągnięto m.in. w oknach i drzwiach, ościeżnicach i progach, z drewna – spadek o 33,8%, drzwiach, oknach i ich ościeżnicach oraz progach, z tworzyw sztucznych – mniej o 23,1% oraz masle – o 20,1%.

BUDOWNICTWO

W czerwcu 2011 r. przedsiębiorstwa budowlane uzyskały przychód ze sprzedaży wyrobów i usług w kwocie 438,9 mln zł (licząc w bieżących cenach bazowych). W odniesieniu do czerwca 2010 r. odnotowano wzrost przychodów – o 15,1%, natomiast w porównaniu z majem b. r. – o 35,6%.

Produkcja budowlano-montażowa w czerwcu br. ukształtowała się na poziomie 236,3 mln zł i tym samym zwiększyła się licząc w cenach bieżących w porównaniu z czerwcem 2010 r. o 32,5%, a w relacji do poprzedniego miesiąca – o 37,0%. *W kraju (licząc w cenach stałych) wzrosła w skali roku – o 17,0%, a w relacji do poprzedniego miesiąca – o 17,6%.*

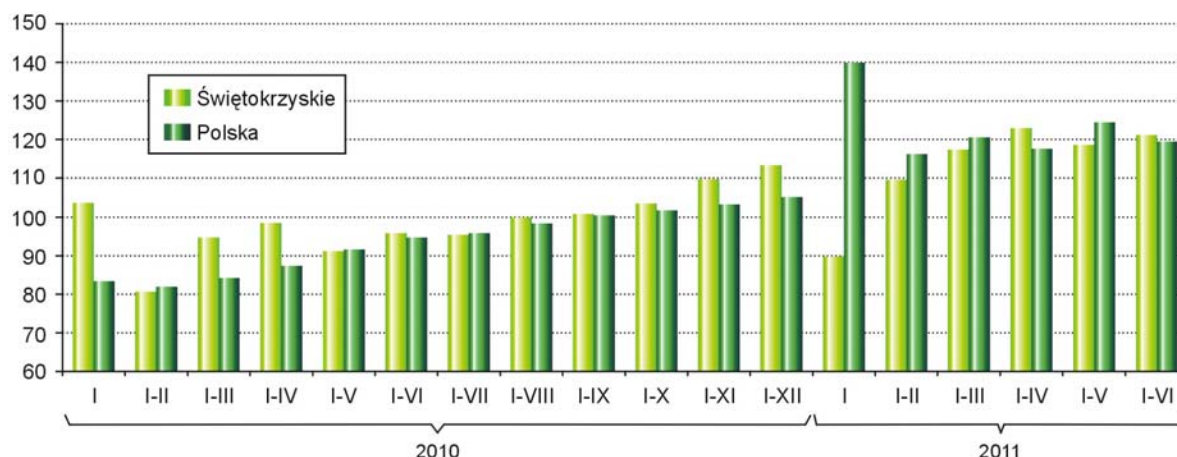
Przychód ze sprzedaży wyrobów i usług na jednego zatrudnionego w budownictwie wyniósł 33241 zł i w porównaniu z czerwcem ub. roku zwiększył się o 11,7%.

W okresie styczeń–czerwiec 2011 r. przychody ze sprzedaży wyrobów i usług osiągnęły wartość 1720,9 mln zł (w bieżących cenach bazowych) i były o 21,1% wyższe w porównaniu z analogicznym okresem roku poprzedniego.

Wartość produkcji budowlano-montażowej na przestrzeni 6 miesięcy 2011 r. wyniosła 850,8 mln zł (w cenach bieżących) i w skali roku zwiększyła się o 20,8% *(w kraju licząc w cenach stałych – wzrost o 20,8%)*.

Dynamika produkcji sprzedanej budownictwa

(analogiczny okres poprzedniego roku = 100)



O osiągnięciu zdecydowanie wyższej niż przed rokiem wartości produkcji budowlano-montażowej w znacznym stopniu zdecydował jej wzrost w jednostkach, których podstawowy rodzaj działalności stanowiła budowa obiektów inżynierii lądowej i wodnej – o 79,8%. Poziom z roku poprzedniego wyraźnie, podobnie jak w I kwartale, przekroczyły także firmy zajmujące się przede wszystkim robotami budowlanymi specjalistycznymi – o 24,4%. Znaczny spadek notowano natomiast w przedsiębiorstwach prowadzących działalność w zakresie budowy budynków – o 17,5%.

Udział produkcji budowlano-montażowej w ogólnej kwocie przychodów ze sprzedaży budownictwa w tym okresie wyniósł 49,4% i był o 0,2 pkt procentowego niższy niż przed rokiem.

Roboty o charakterze inwestycyjnym na przestrzeni 6 miesięcy 2011 r. stanowiły 45,5% ogólnej produkcji budowlano-montażowej, tj. o 3,7 pkt mniej niż w roku poprzednim.

HANDEL

Sprzedaż hurtowa zrealizowana w jednostkach handlowych i niehandlowych w czerwcu br. wyniosła 1507,0 mln zł i była wyższa o 1,3% w stosunku do czerwca roku ubiegłego, ale o 1,1% niższa od tej sprzed miesiąca. Sprzedaż hurtowa uzyskana przez jednostki handlowe osiągnęła wartość 1323,2 mln zł i była niższa zarówno od ubiegłorocznej - o 2,6%, jak i ubiegłomiesięcznej - o 3,1%.

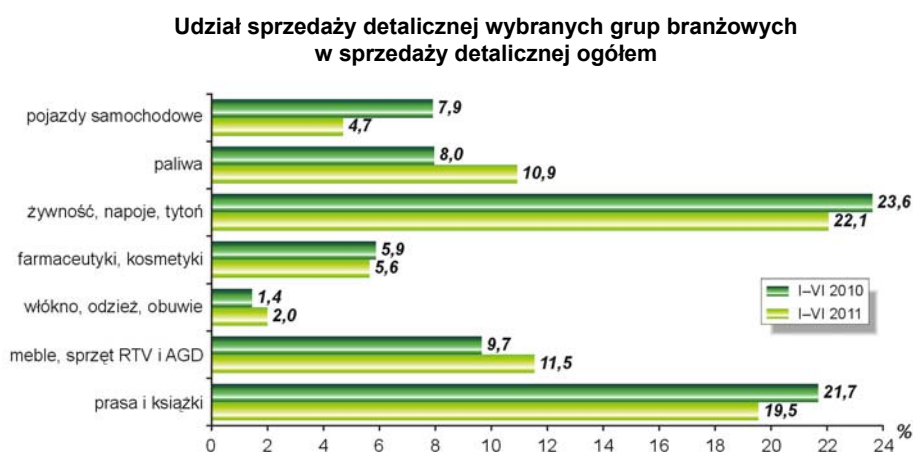
Sprzedaż detaliczna w przedsiębiorstwach handlowych i niehandlowych osiągnęła wartość 600,7 mln zł przewyższając poziom ubiegłoroczny o 7,8%, co stanowiło jednak tylko 97,3% wartości z poprzedniego miesiąca. Podmioty handlowe zrealizowały sprzedaż detaliczną w wysokości 474,5 mln zł, tj. wyższą niż w czerwcu ub. roku o 2,9%, a o 3,5% niższą od odnotowanej w maju br.

W okresie od stycznia do czerwca br. wartość **sprzedaży hurtowej** w jednostkach handlowych i niehandlowych wyniosła 8553,4 mln zł (w skali roku wzrosła o 10,4%), natomiast w podmiotach handlowych ukształtowała się na poziomie 7663,4 mln zł (wzrost o 7,4%). **Sprzedaż detaliczna** w okresie sześciu miesięcy osiągnęła kwotę 3367,8 mln zł, tj. o 13,0% wyższą niż przed rokiem. W tym samym przedziale czasowym podmioty handlowe zrealizowały sprzedaż detaliczną w wysokości 2676,2 mln zł, tj. o 8,0% wyższą niż w analogicznym okresie 2010 r.

W relacji do pierwszego półrocza ub. r. sprzedaż detaliczna wzrosła w grupach branżowych:

- włókno, odzież, obuwie – o 55,3%,
- paliwa – o 55,2%,
- meble, sprzęt RTV i AGD – o 35,0%,
- farmaceutyki, kosmetyki – o 8,8%,
- żywność, napoje, tytoń – o 5,5%,
- prasa i książki – o 1,9%.

Ubiegłorocznej wartości sprzedaży nie osiągnięto w grupie pojazdy samochodowe (spadek o 32,8%).



Inne dane charakteryzujące województwo można znaleźć w wydawnictwach Urzędu Statystycznego w Kielcach oraz w publikacjach ogólnopolskich GUS.

WYBRANE DANE O WOJEWÓDZTWIE ŚWIĘTOKRZYSKIM

Wyszczególnienie a – 2010 b – 2011		I	II	III	IV	V	VI	VII	VIII	IX	X	XI	XII
Ludność¹⁾ (w tys. osób)	a	.	.	1269,1	.	.	1268,3	.	.	1267,3	.	.	1266,0
	b						
Bezrobotni zarejestrowani¹⁾ (w tys. osób).....	a	89,6	91,3	89,1	83,3	82,4	80,4	79,4	79,0	79,2	76,9	77,9	82,1
	b	88,7	90,9	89,5	84,9	81,8	79,6						
Stopa bezrobocia^{1/2)} (w %)	a	15,9	16,2	15,9	15,0	14,8	14,5	14,4	14,3	14,3	13,9	14,1	14,7
	b	15,6	15,9	15,7	15,0	14,6	14,2						
Oferty pracy (w ciągu miesiąca).....	a	2260	3735	5102	4605	3234	3693	3510	2825	3489	3964	1589	1407
	b	1280	1703	2701	3036	2571	2033						
Liczba bezrobotnych na 1 ofertę pracy¹⁾	a	86	68	52	61	55	42	59	56	45	66	134	190
	b	141	90	66	57	53	58						
Przeciętne zatrudnienie w sektorze przedsiębiorstw³⁾ (w tys. osób)	a	112,1	112,0	111,8	112,3	112,8	113,5	113,9	114,2	112,1	112,6	113,3	113,4
	b	115,9	116,2	116,3	116,9	116,7	116,8						
poprzedni miesiąc=100.....	a	100,5	99,9	99,8	100,4	100,5	100,6	100,4	100,3	98,1	100,5	100,6	100,1
	b	102,2	100,2	100,1	100,5	99,8	100,1						
analogiczny miesiąc poprzedniego roku=100.....	a	97,1	97,0	98,2	98,9	99,7	100,4	100,8	101,1	99,5	99,7	100,7	101,7
	b	103,4	103,7	104,0	104,1	103,4	102,9						
Przeciętne miesięczne wynagrodzenie brutto w sektorze przedsiębiorstw³⁾ (w zł)	a	2686,40	2723,57	2886,34	2922,08	2858,08	2920,81	2971,26	2938,35	2881,44	2926,79	3024,75	3042,50
	b	2822,79	2810,35	2985,24	2970,60	2943,03	3043,40						
poprzedni miesiąc=100.....	a	91,7	101,4	106,0	101,2	97,8	102,2	101,7	98,9	98,1	101,6	103,3	100,6
	b	92,8	99,6	106,2	99,5	99,1	103,4						
analogiczny miesiąc poprzedniego roku=100.....	a	101,1	103,6	102,2	97,8	105,1	104,0	105,9	103,6	101,9	101,5	102,1	103,9
	b	105,1	103,2	103,4	101,7	103,0	104,2						
Mieszkania oddane do użytku (od początku roku)	a	248	521	670	834	945	1109	1317	1492	1611	1795	2045	2277
	b	151	381	652	904	1158	1294						
analogiczny okres poprzedniego roku=100	a	103,3	147,2	151,9	160,4	148,4	145,0	142,8	129,7	125,0	121,3	120,0	121,8
	b	60,9	73,1	97,3	108,4	122,5	116,7						
Nakłady inwestycyjne⁴⁾ (w tys. zł; ceny bieżące)	a	.	.	289041	.	.	731108	.	.	1209320	.	.	1824267
	b	.	.	382560	.	.	.						
analogiczny okres poprzedniego roku=100	a	.	.	36,5	.	.	54,7	.	.	68,5	.	.	77,7
(ceny bieżące)	b	.	.	132,4	.	.	.						
Produkcja sprzedana przemysłu³⁾ (ceny stałe)													
poprzedni miesiąc=100.....	a	79,4	104,6	133,2	97,3	100,2	109,3	95,9	103,7	104,8	99,1	96,1	95,9
	b	80,4	105,7	120,6	94,1	110,8	97,8						
analogiczny miesiąc poprzedniego roku=100.....	a	92,0	97,9	112,8	88,9	95,9	110,9	97,4	107,0	104,6	105,7	111,5	113,2
	b	115,1	116,4	107,4	103,9	116,6	103,6						

1) Stan w końcu okresu. 2) Udział zarejestrowanych bezrobotnych w cywilnej ludności aktywnej zawodowo. 3) W przedsiębiorstwach z większą od 9 liczbą pracujących. 4) W przedsiębiorstwach z większą od 49 liczbą pracujących.

UWAGA: Znak „.” oznacza, że dane zostały zmienione w stosunku do już opublikowanych.

WYBRANE DANE O WOJEWÓDZTWIE ŚWIĘTOKRZYSKIM

Wyszczególnienie a – 2010 b – 2011		I	II	III	IV	V	VI	VII	VIII	IX	X	XI	XII
Produkcja budowlano-montażowa¹⁾ (ceny bieżące)													
poprzedni miesiąc=100.....	a	30,7	81,4	169,2	103,9	110,6	134,7	91,7	119,2	104,4	135,7	88,7	152,9
	b	21,7	112,7	130,8	95,0	151,8	137,0						
analogiczny miesiąc poprzedniego roku=100.....	a	102,5	69,4	110,0	111,9	93,2	94,8	87,8	96,0	109,8	135,3	139,7	137,4
	b	97,0	134,2	103,8	94,9	130,3	132,5						
Sprzedaż detaliczna towarów¹⁾ (ceny bieżące)													
poprzedni miesiąc=100.....	a	77,7	96,6	122,2	102,1	102,4	105,0	103,9	100,6	102,0	98,7	97,0	121,9
	b	75,3	95,8	118,8	105,3	98,7	97,3						
analogiczny miesiąc poprzedniego roku=100.....	a	105,7	99,0	112,9	101,3	106,5	111,2	106,7	112,7	118,9	114,6	118,6	125,5
	b	121,5	120,5	117,2	120,7	116,4	107,8						
Wskaźnik cen towarów i usług konsumpcyjnych²⁾													
analogiczny miesiąc poprzedniego roku=100.....	a	.	.	102,8	.	.	102,1	.	.	102,0	.	.	103,4
	b	.	.	104,2	.	.	.						
Wskaźnik cen skupu ziarna zbóż:													
poprzedni miesiąc=100.....	a	107,9	99,6	97,4	94,4	102,3	122,6	98,3	121,8	105,0	110,7	97,4	109,6
	b	109,4	108,2	95,0	104,3	105,4	100,1						
analogiczny miesiąc poprzedniego roku=100.....	a	94,2	96,8	92,3	90,4	86,3	108,6	107,2	147,5	158,0	180,2	167,3	184,0
	b	186,5	202,7	197,7	218,5	225,2	184,0						
Wskaźnik cen skupu żywca rzeźnego wołowego:													
poprzedni miesiąc=100.....	a	101,1	80,5	116,7	97,0	95,9	97,6	102,0	98,7	102,0	93,4	106,2	107,1
	b	98,4	105,1	117,5	99,5	96,2	110,4						
analogiczny miesiąc poprzedniego roku=100.....	a	113,4	84,8	101,8	99,2	91,0	85,6	84,9	96,8	92,9	85,2	89,4	94,1
	b	91,6	119,5	120,3	123,4	123,8	139,9						
Wskaźnik cen skupu żywca rzeźnego wieprzowego:													
poprzedni miesiąc=100.....	a	92,2	98,9	103,6	97,1	101,4	111,1	103,7	104,2	94,6	91,9	97,7	103,2
	b	99,2	102,9	106,1	111,0	97,8	103,5						
analogiczny miesiąc poprzedniego roku=100.....	a	81,1	77,6	76,8	71,6	74,8	77,9	82,2	89,1	88,6	89,3	90,8	97,7
	b	105,2	109,4	112,0	128,1	123,6	115,2						
Relacje cen skupu³⁾ żywca wieprzowego do cen targowiskowych 1 kg żyta													
	a	10,4	9,5	10,1	9,6	9,9	9,7	10,1	9,8	7,7	6,4	6,5	6,0
	b	5,7	5,6	5,6	6,1	5,6	5,9						
Wskaźnik rentowności obrotu w przedsiębiorstwach⁴⁾													
Brutto ⁵⁾ (w %).....	a	.	.	1,8	.	.	4,2	.	.	5,1	.	.	4,9
	b	.	.	2,9	.	.	.						
Netto ⁶⁾ (w %).....	a	.	.	1,3	.	.	3,7	.	.	4,4	.	.	4,2
	b	.	.	2,4	.	.	.						
Podmioty gospodarki narodowej⁷⁾													
	a	105798	105433	105595	106216	106653	107095	107478	107866	108103	108366	108616	108715
	b	108384	108255	108452	106954	106906	106914						
w tym spółki handlowe	a	4562	4574	4589	4619	4629	4642	4660	4681	4696	4708	4730	4760
	b	4776	4800	4745	4767	4791	4805						
w tym z udziałem kapitału zagranicznego	a	551	550	550	553	552	552	552	552	556	557	562	563
	b	566	571	564	562	566	567						

1) W przedsiębiorstwach z większą od 9 liczbą pracujących. 2) W kwartale. 3) Ceny bieżące bez VAT. 4) Z większą od 49 liczbą pracujących: dane są prezentowane narastająco. 5) Relacja wyniku finansowego brutto do przychodów z całokształtu działalności. 6) Relacja wyniku finansowego netto do przychodów z całokształtu działalności. 7) W rejestrze REGON, bez rolników indywidualnych; stan w końcu okresu.

UWAGA: Znak „* „*” oznacza , że dane zostały zmienione w stosunku do już opublikowanych.