



Urząd Statystyczny
w Kielcach

KOMUNIKAT

o sytuacji społeczno - gospodarczej
województwa świętokrzyskiego

10

Październik 2011



e-mail: sekretariat@stat.gov.pl

tel. 41 361 15 42

<http://www.stat.gov.pl/urzed/kielce>

- W październiku 2011 r. przedsiębiorstwa przemysłowe osiągnęły lepsze wyniki sprzedaży niż przed rokiem. Wysoka dynamika utrzymywała się w dostawie wody; gospodarowaniu ściekami i odpadami; rekultywacji. Nadal rosła także produkcja w przetwórstwie przemysłowym oraz górnictwie i wydobywaniu.
- Wartość produkcji budowlano-montażowej osiągnięta w październiku br. przekroczyła poziom ubiegłoroczny. O korzystniejszych wynikach zdecydował wzrost sprzedaży w jednostkach, których podstawowy rodzaj działalności stanowiła budowa obiektów inżynierii lądowej i wodnej. Spadek notowano natomiast w przedsiębiorstwach prowadzących działalność w zakresie budowy budynków oraz zajmujących się przede wszystkim robotami budowlanymi specjalistycznymi.
- Zrealizowane w październiku br. efekty w budownictwie mieszkaniowym były wyższe niż przed rokiem, przy czym większość mieszkań oddali do użytkowania inwestorzy indywidualni oraz spółdzielnie mieszkaniowe. W relacji do stanu odnotowanego w październiku 2010 r., starostwa powiatowe wydały więcej pozwoleń na budowę, natomiast liczba rozpoczętych budów była mniejsza.
- Sytuacja finansowa badanych przedsiębiorstw w okresie trzech kwartałów br. była korzystniejsza niż przed rokiem. Poprawie uległy podstawowe wskaźniki ekonomiczno-finansowe. W lepszej kondycji finansowej były przedsiębiorstwa z sekcji: górnictwo i wydobywanie, przetwórstwo przemysłowe oraz w dostawie wody; gospodarowaniu ściekami i odpadami; rekultywacji. Sekcja transport i gospodarka magazynowa pozostała nierentowna. Pozostałe sekcje odnotowały pogorszenie efektów prowadzonej działalności.
- Na rynku rolnym w październiku 2011 r. wzrosły ceny większości podstawowych produktów roślinnych i zwierzęcych. Tańsze niż przed rokiem były: pszenica w skupie oraz ziemniaki, zarówno w skupie jak i na targowiskach. W omawianym miesiącu po raz pierwszy w bieżącym roku opłacalność tuczu trzody chlewnej przekroczyła poziom ubiegłoroczny.
- W październiku br. przeciętne zatrudnienie w sektorze przedsiębiorstw ukształtowało się na poziomie wyższym niż w analogicznym miesiącu ubiegłego roku, przy czym wzrosło ono jedynie w sektorze prywatnym. Przyrost liczebności kadry pracowniczej nastąpił w większości sekcji zarówno związanych z usługami, jak i z przemysłem. Najwyższe wskaźniki odnotowano w: zakwaterowaniu i gastronomii, działalności profesjonalnej, naukowej i technicznej oraz dostawie wody; gospodarowaniu ściekami i odpadami; rekultywacji. Z kolei mniej osób zatrudniono m. in. w: informacji i komunikacji, budownictwie oraz administrowaniu i działalności wspierającej.
- Na koniec października br. w ewidencjach urzędów pracy było mniej zarejestrowanych osób bezrobotnych niż przed rokiem. Stopa bezrobocia rejestrowanego przekroczyła poziom ubiegłoroczny, ale była niższa niż przed miesiącem. Niższej stopie napływu do bezrobocia rejestrowanego towarzyszyła wyraźnie niższa niż w ub. roku stopa odpływu. Wzrósł odsetek osób wykreślonych z ewidencji z powodu podjęcia pracy niesubsydiowanej. Z uwagi na ograniczenie środków z funduszu pracy przeznaczonych na aktywne formy przeciwdziałania bezrobociu dużo mniej osób zostało skierowanych na szkolenia i staże. Urzędy pracy miały do dyspozycji wyraźnie mniej ofert pracy.
- W październiku br. przeciętne miesięczne wynagrodzenie brutto w sektorze przedsiębiorstw przekroczyło poziom ubiegłoroczny, przy czym płace wzrosły zarówno w sektorze publicznym, jak i prywatnym. Poprawę warunków płacy odczuli zarówno zatrudnieni w sektorze produkcyjnym, jak i w usługowym. W skali roku najwyższe podwyżki odnotowano w: działalności profesjonalnej, naukowej i technicznej, budownictwie, przetwórstwie przemysłowym oraz górnictwie i wydobywaniu.

Prezentowane w Komunikacie dane:

- o pracujących, zatrudnieniu, wynagrodzeniach – w ujęciu miesięcznym - dotyczą podmiotów gospodarczych, w których liczba pracujących przekracza 9 osób,
- o przychodach ze sprzedaży produkcji przemysłu i budownictwa, sprzedaży detalicznej i hurtowej towarów – w ujęciu miesięcznym - dotyczą podmiotów gospodarczych, w których liczba pracujących przekracza 9 osób,
- o wynikach finansowych przedsiębiorstw – w ujęciu kwartalnym – dotyczą podmiotów gospodarczych prowadzących księgi rachunkowe (z wyjątkiem łowiectwa, leśnictwa, rybołówstwa i rybactwa, pośrednictwa finansowego oraz szkół wyższych), w których liczba pracujących przekracza 49 osób,
- o nakładach inwestycyjnych – w ujęciu kwartalnym – dotyczą podmiotów gospodarczych (bez względu na rodzaj działalności) prowadzących księgi rachunkowe, w których liczba pracujących przekracza 49 osób.

Dane w ujęciu wartościowym oraz wskaźniki struktury podano w cenach bieżących. Wskaźniki dynamiki zaprezentowano na podstawie wartości w cenach stałych (średnie ceny bieżące 2005 r.).

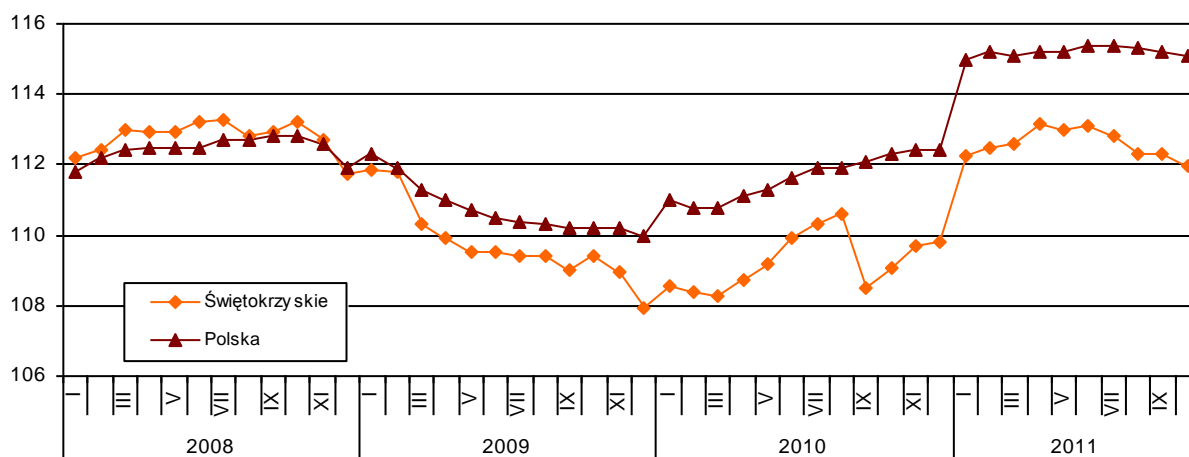
RYNEK PRACY

ZATRUDNIENIE

W październiku 2011 r. przeciętne zatrudnienie w sektorze przedsiębiorstw ukształtowało się na poziomie 115642 osoby, co oznacza, że było wyższe niż przed rokiem (o 2,7%), ale niższe niż przed miesiącem (o 0,3%). *W kraju liczebność kadry pracowniczej przekroczyła poziom ubiegłoroczny o 2,5%, natomiast w stosunku do poprzedniego miesiąca nieznacznie zmniejszyła się – o 0,1%.*

W analizowanym miesiącu br. przeciętna liczba zatrudnionych w sektorze prywatnym przekroczyła poziom ubiegłoroczny o 3,6%, natomiast była mniejsza niż przed miesiącem o 0,3% i wyniosła 103849 osób. Zatrudnieni w tym sektorze stanowili 89,8% ogółu pracowników, tj. o 0,9 pkt procentowe więcej niż w październiku ub. r. W sektorze publicznym pracowało 11793 osoby, tj. mniej: o 5,3% niż przed rokiem oraz o 0,3% niż przed miesiącem.

Dynamika przeciętnego zatrudnienia w sektorze przedsiębiorstw
(przeciętne miesięczne 2005 = 100)



W relacji do października ub. r. w większości sekcji sektora przedsiębiorstw nastąpił przyrost liczebności kadry pracowniczej, przy czym najwyższe wskaźniki odnotowano w: zakwaterowaniu i gastronomii (17,5%) oraz działalności profesjonalnej, naukowej i technicznej (13,6%). Zatrudnienie zwiększono również w przemyśle (o 4,9%), w tym w: dostawie wody; gospodarowaniu ściekami i odpadami; rekultywacji (8,3%), górnictwie i wydobywaniu (o 6,0%) oraz przetwórstwie przemysłowym (o 5,0%). Z kolei mniej osób zatrudniono w: informacji i komunikacji (o 6,1%), budownictwie (o 4,5%), administrowaniu i działalności wspierającej (o 4,4%) oraz handlu; naprawie pojazdów samochodowych (o 0,3%). Spośród działań przetwórstwa przemysłowego o znaczącym udziale w zatrudnieniu liczebność pracowników zwiększyła się w: produkcji artykułów spożywczych (o 7,7%), produkcji wyrobów z metali (o 4,8%) oraz produkcji wyrobów z pozostałych mineralnych surowców niemetalicznych (o 2,8%), natomiast uległa ograniczeniu w produkcji maszyn i urządzeń (o 5,8%).

W stosunku do września 2011 r. najwyższy wzrost zatrudnienia wystąpił w górnictwie i wydobywaniu (o 1,3%). Najbardziej ograniczono stan kadry pracowniczej w informacji i komunikacji (o 6,3%).

W okresie styczeń-październik br. przeciętne zatrudnienie było o 2,5% wyższe niż w analogicznym okresie ub. roku i osiągnęło poziom 116556 osób (*w kraju – wzrost o 3,5%*). Na przestrzeni dziesięciu miesięcy zatrudnienie wzrosło w sektorze prywatnym o 5,3% (do 104624 osób), a zmniejszyło się w publicznym – o 17,4% (do 11932 osób). W omawianym okresie wyraźnie przybyło miejsc pracy w: zakwaterowaniu i gastronomii (o 26,1%), działalności profesjonalnej, naukowej i technicznej (o 19,6%) oraz transporcie i gospodarce magazynowej (o 7,9%). Sekcje związane z przemysłem zwiększyły zatrudnienie średnio o 2,2%, w tym najbardziej – dostawa wody; gospodarowanie ściekami i odpadami; rekultywacja (o 10,4%) i przetwórstwo przemysłowe (o 6,2%). Z kolei mniej osób było zatrudnionych w informacji i komunikacji (o 8,6%) oraz w budownictwie (o 0,8%).

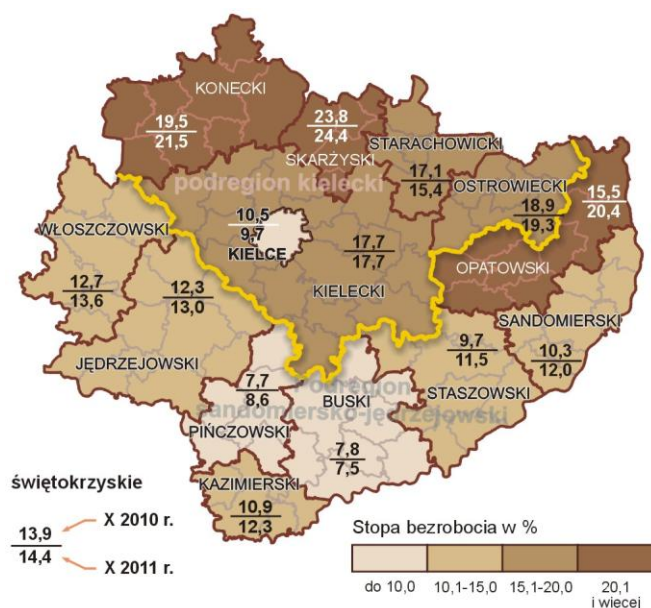
BEZROBOCIE

Wyszczególnienie	Bezrobotni (w tys.)			
	stan na koniec X 2011	napływ w miesiącu	odpływ w miesiącu	stopa bezrobocia (w %)
Polska	1867,6	225,8	219,9	11,8
Świętokrzyskie	77,6	8,1	8,8	14,4

W końcu października 2011 r. liczba bezrobotnych zarejestrowanych w urzędach pracy województwa świętokrzyskiego wyniosła 77614 osoby i była o 0,9% wyższa niż przed rokiem oraz o 0,9% niższa w relacji do poprzedniego miesiąca.

W październiku br. w powiatowych urzędach pracy zarejestrowano 8062 osoby, tj. mniej: o 22,8% niż przed rokiem i o 12,0% niż przed miesiącem. W omawianym miesiącu z ewidencji urzędów pracy wyłączono 8793 osoby, tj. mniej: o 31,1% niż w październiku ub. r. i o 7,6% niż we wrześniu br. Główną przyczyną wyrejestrowania było podjęcie pracy niesubsydiowanej – 36,3% ogółu wyłączonych z ewidencji (przed rokiem – 26,5%). Mniej osób niż przed rokiem nie potwierdziło gotowości do pracy (2297 wobec 2422 osób), ponadto znacznie zmniejszyła się liczba osób, które podjęły szkolenie lub staż (466 wobec 3116 w ub. roku).

Stopa bezrobocia rejestrowanego według powiatów
Stan w końcu miesiąca



Spośród ogółu bezrobotnych:

- 53,4% stanowiły kobiety (przed rokiem – 51,8%),
- 55,2% zamieszkiwało na wsi (w ub. roku – 53,3%),
- 74,8% to osoby wcześniej pracujące (w poprzednim roku – 74,1%),
- 84,6% nie posiadało prawa do zasiłku (przed rokiem – 84,2%).

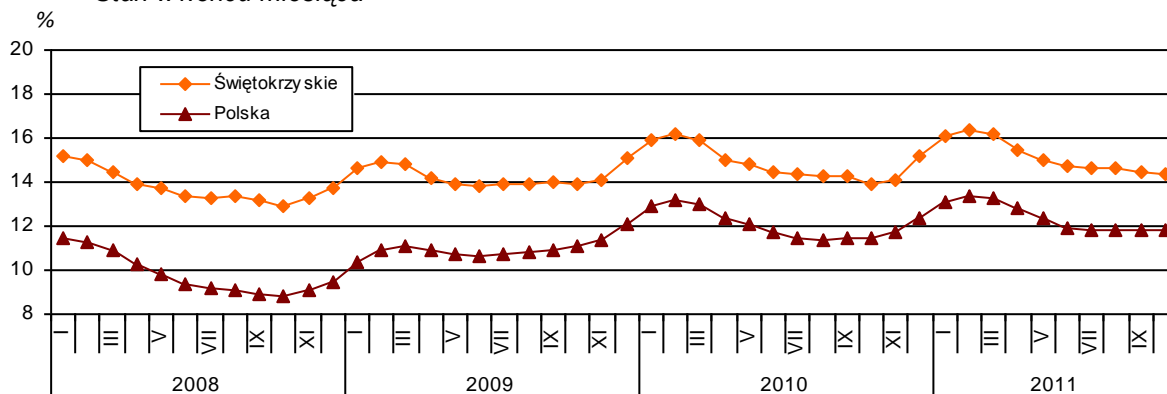
Urzędy pracy w październiku 2011 r. miały do dyspozycji 1244 oferty pracy, tj. mniej: o 68,6% niż przed rokiem oraz o 31,1% niż w poprzednim miesiącu.

W końcu miesiąca sprawozdawczego pozostało nierozdysponowanych 793 miejsc pracy, co oznacza, że na jedną ofertę pracy przypadało 98 osób bezrobotnych wobec 66 przed rokiem oraz 73 przed miesiącem.

Stopa bezrobocia rejestrowanego ukształtowała się na poziomie 14,4% wobec 13,9% przed rokiem i 14,5% przed miesiącem. W kraju wskaźnik ten wyniósł – podobnie jak przed miesiącem – 11,8% oraz 11,5% w październiku ub. r. Powiatami o najwyższej stopie bezrobocia były: skarżyski (24,4%) i konecki (21,5%). Najniższy wskaźnik odnotowano w powiatach: buskim (7,5%) i pińczowskim (8,6%).

W podregionie kieleckim stopa bezrobocia ukształtowała się na poziomie 15,9% wobec 16,1% przed rokiem, natomiast w sandomiersko-jędrzejowskim – 12,2% wobec 10,8%.

Stopa bezrobocia rejestrowanego Stan w końcu miesiąca



Udział wybranych kategorii bezrobotnych będących w szczególnej sytuacji na rynku pracy w ogólnej liczbie bezrobotnych kształtował się następująco:

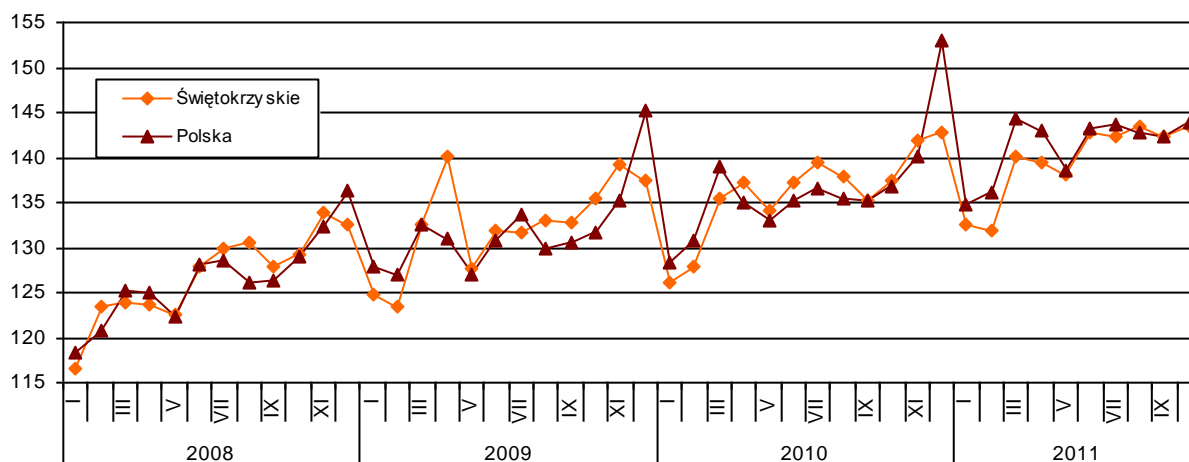
- bezrobotni do 25 roku życia – 22,4% (w ub. roku – 22,6%),
- bezrobotni powyżej 50 roku życia – 20,1% (przed rokiem – 19,8%),
- długotrwale bezrobotni – 54,7% (w ub. roku – 51,0%),
- bez kwalifikacji zawodowych – 25,3% (przed rokiem – 20,5%).

WYNAGRODZENIA

Przeciętne miesięczne wynagrodzenie brutto w sektorze przedsiębiorstw w październiku 2011 r. ukształtowało się na poziomie 3055,81 zł, co stanowiło 84,5% średniej płacy krajowej. Przekroczyło ono poziom zarówno ubiegłoroczny (o 4,4%), jak i ubiegłomiesięczny (o 0,9%). W kraju średnie wynagrodzenie osiągnęło 3617,16 zł i przewyższyło kwotę z października ub. r. o 5,1%, natomiast w relacji do września br. zwiększyło się o 1,0%.

W sektorze prywatnym przeciętna płaca wyniosła 3018,09 zł i była wyższa: o 5,0% niż przed rokiem oraz o 1,1% niż przed miesiącem. Zatrudnionym w sektorze publicznym wypłacono przeciętne wynagrodzenie w wysokości 3387,95 zł, tj. o 1,3% więcej niż w ubiegłym roku i o 0,7% mniej niż we wrześniu br.

Dynamika przeciętnego wynagrodzenia brutto w sektorze przedsiębiorstw (przeciętne miesięczne 2005 = 100)



W relacji do października ub. roku poprawę warunków płacowych odnotowano zarówno w sekcjach produkcyjnych, jak i związanych z usługami. W przemyśle płace wzrosły przeciętnie o 4,5%, przy czym najwyższe podwyżki odnotowano w przetwórstwie przemysłowym (o 4,6%) oraz w górnictwie i wydobywaniu (o 4,1%). Zatrudnieni w budownictwie otrzymali podwyżki na poziomie 8,1%. Spośród osób zatrudnionych w firmach usługowych najwięcej zyskali pracownicy działalności profesjonalnej, naukowej i technicznej, którzy otrzymali pensje przeciętnie o 8,7% wyższe niż przed rokiem. Wśród działów przetwórstwa przemysłowego o znaczącym udziale w zatrudnieniu, wynagrodzenia zwiększyły się w największym stopniu w: produkcji artykułów spożywczych (o 7,0%), produkcji wyrobów z pozostałych mineralnych surowców niemetalicznych (o 6,8%) oraz produkcji wyrobów z metali (o 6,3%). Mniejsze wynagrodzenia niż przed rokiem uzyskali zatrudnieni w produkcji maszyn i urządzeń (o 3,2%).

W porównaniu z wrześniem 2011 r. zdecydowany wzrost wynagrodzeń nastąpił w działalności profesjonalnej, naukowej i technicznej (o 9,1%). Obniżki płac w największym stopniu wystąpiły natomiast w górnictwie i wydobywaniu (o 3,8%), zakwaterowaniu i gastronomii (o 3,1%) oraz obsłudze rynku nieruchomości (o 2,8%).

W okresie styczeń-październik br. przeciętne wynagrodzenie brutto ukształtowało się na poziomie 2984,09 zł i było o 3,7% wyższe niż rok wcześniej (*w kraju – wzrost o 5,1%*). Wzrost płac odnotowano w sektorze prywatnym (o 5,1% – do 2948,08 zł), natomiast w publicznym miały miejsce obniżki wynagrodzeń (o 2,3% – do 3299,86 zł). W skali roku zyskali zarówno pracownicy zatrudnieni w sektorze produkcyjnym, jak i usługowym. Przeciętny wzrost płac w przemyśle osiągnął 2,1%, przy czym najlepiej wynagradzane były osoby zatrudnione w górnictwie i wydobywaniu, gdzie podwyżki osiągnęły 11,3%. W przetwórstwie przemysłowym wzrost płac osiągnął 4,8%, a w budownictwie – 7,3%. W sekcjach usługowych wyraźnie poprawiły się warunki płacy w działalności profesjonalnej, naukowej i technicznej, gdzie odnotowano podwyżkę o 7,3%, w handlu; naprawie pojazdów samochodowych (o 6,0%) oraz w transporcie i gospodarce magazynowej (o 4,5%).

WYNIKI FINANSOWE

Wyniki finansowe i podstawowe relacje ekonomiczne

Wyszczególnienie	2010	2011
	I - IX	
<i>w milionach złotych</i>		
Przychody z całokształtu działalności	26100,0	29142,5
w tym przychody ze sprzedaży produktów, towarów i materiałów	25095,5	27828,2
Koszty uzyskania przychodów z całokształtu działalności	24779,9	27474,0
w tym koszt własny sprzedanych produktów oraz wartość sprzedanych towarów i materiałów	23700,5	26099,2
Wynik na sprzedaży produktów, towarów i materiałów	1394,9	1729,0
Wynik na pozostałej działalności operacyjnej	164,3	58,5
Wynik na działalności finansowej	-239,1	-119,1
Wynik finansowy brutto	1324,1	1696,4
Wynik finansowy netto	1148,0	1401,5
<i>w %</i>		
Wskaźnik poziomu kosztów	94,9	94,3
Wskaźnik rentowności ze sprzedaży produktów, towarów i materiałów	5,6	6,2
Wskaźnik rentowności obrotu brutto	5,1	5,8
Wskaźnik rentowności obrotu netto	4,4	4,8
Wskaźnik płynności I stopnia	33,6	32,6
Wskaźnik płynności II stopnia	91,9	89,1

W okresie styczeń-wrzesień 2011 r. przedsiębiorstwa wypracowały korzystniejsze wyniki finansowe niż przed rokiem. Przychody z całokształtu działalności zwiększyły się o 11,7%. Wyraźny wzrost przychodów odnotowano w sektorze prywatnym, tj. o 12,3%, natomiast w publicznym były one niższe o 1,3%. W relacji do analogicznego okresu ub. roku koszty uzyskania przychodów wzrosły o 10,9%, przy czym w sektorze prywatnym odnotowano ich zwiększenie o 11,7%, natomiast w publicznym – spadek o 5,5%. Rezultatem wyższej dynamiki przychodów niż kosztów była poprawa wyniku brutto, który osiągnął poziom 1696,4 mln zł wobec 1324,1 mln zł w analogicznym okresie 2010 r. Zwiększył się również wynik finansowy netto – z 1148,0 mln zł do 1401,5 mln zł.

W porównaniu z okresem styczeń-wrzesień 2010 r. więcej firm wykazało zysk netto, tj. 75,2% wobec 74,5%.

Poprawie uległy podstawowe wskaźniki ekonomiczne. Rentowność sprzedaży ukształtowała się na poziomie 6,2% wobec 5,6% przed rokiem. Rentowność obrotu netto osiągnęła 4,8% wobec 4,4%, przy czym wyższe wskaźniki odnotowano zarówno w sektorze prywatnym (4,8% wobec 4,5% w ub. roku), jak i w publicznym (5,5% wobec 1,9% przed rokiem).

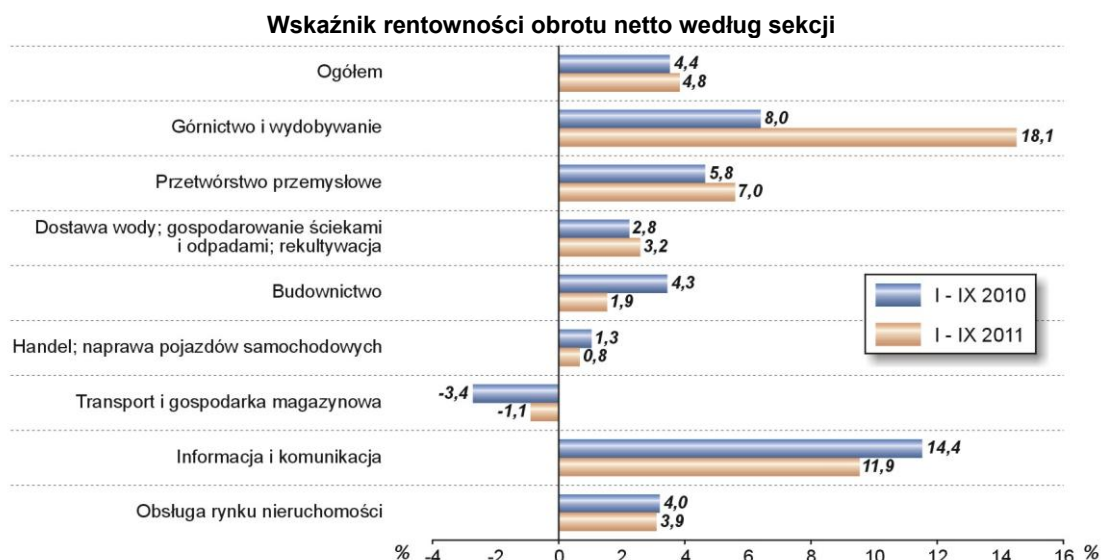
Spośród sekcji sektora przedsiębiorstw poprawę kondycji finansowej odnotowano w górnictwie i wydobywaniu, gdzie rentowność netto osiągnęła 18,1% wobec 8,0% przed rokiem, w przetwórstwie przemysłowym (7,0% wobec 5,8%) oraz dostawie wody; gospodarowaniu ściekami i odpadami; rekultywacji (3,2% wobec 2,8%).

W pozostałych sekcjach wyniki były gorsze niż przed rokiem. Spadek rentowności netto odnotowano w informacji i komunikacji (z 14,4% do 11,9%), w budownictwie (z 4,3% do 1,9%), w obsłudze rynku nieruchomości (z 4,0% do 3,9%) oraz w handlu; naprawie pojazdów samochodowych (z 1,3% do 0,8%).

Działalność prowadzona w sekcji transport i gospodarka magazynowa przyniosła straty – rentowność osiągnęła minus 1,1% w omawianym okresie wobec minus 3,4% przed rokiem.

Szybszy wzrost przychodów z całokształtu działalności niż kosztów ich uzyskania wpłynął na poprawę wskaźnika poziomu kosztów, który zmniejszył się do 94,3%, tj. o 0,6 pkt procentowego w porównaniu z analogicznym okresem 2010 r.

Odnotowano ograniczenie płynności przedsiębiorstw. Zmniejszyła się zarówno relacja inwestycji krótkoterminowych do zobowiązań krótkoterminowych (bez funduszy specjalnych), tj. płynność I stopnia jak i płynność II stopnia, tj. relacja inwestycji krótkoterminowych i należności krótkoterminowych do zobowiązań krótkoterminowych (bez funduszy specjalnych).



NAKŁADY INWESTYCYJNE

Nakłady inwestycyjne zrealizowane w okresie styczeń-wrzesień 2011 r. przez inwestorów z województwa świętokrzyskiego osiągnęły wartość 1436,2 mln zł, tj. o 18,8% większą niż przed rokiem. Wzrost ten spowodowany został zwiększaniem inwestycji w zakresie maszyn, urządzeń technicznych i narzędzi (o 25,7%). W pozostałych głównych grupach środków trwałych wystąpił spadek. Nakłady na budynki i budowle obniżyły się o 19,9%, a na środki transportu – o 41,2%.

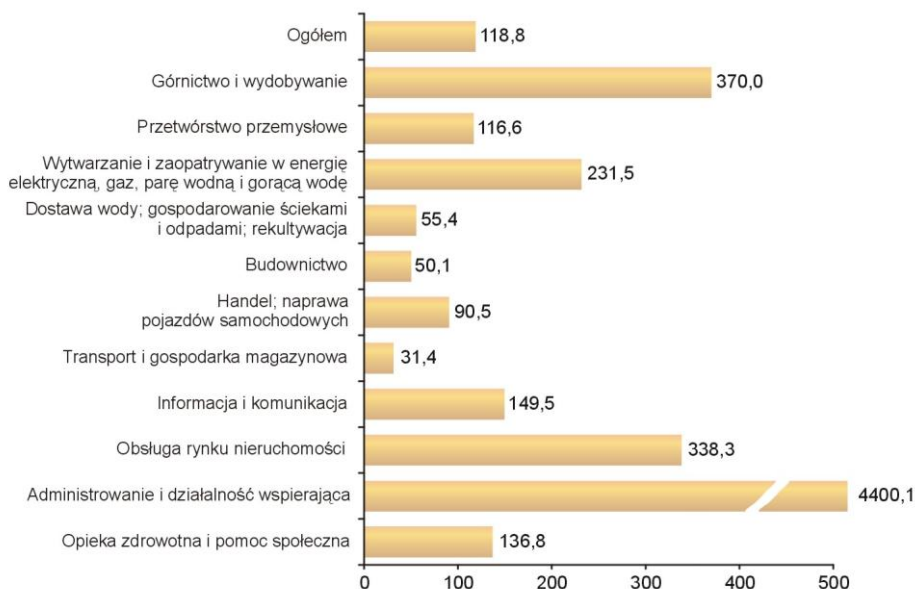
Z wartości „ogółem” na inwestycje w sektorze publicznym przeznaczono 229,3 mln zł, a w sektorze prywatnym – 1207,0 mln zł, czyli 84,0% łącznej wartości nakładów.

Do wzrostu nakładów w największym stopniu przyczyniło się wytwarzanie i zaopatrywanie w energię elektryczną, gaz, parę wodną i gorącą wodę, w którym w skali roku inwestycje zwiększyły się o 131,5%. Utrzymał się dynamiczny wzrost w górnictwie i wydobywaniu. Nakłady przekroczyły tam poziom sprzed roku ponad trzykrotnie. Spośród sekcji o mniejszej wartości inwestycji wyróżniły się administrowanie i działalność wspierająca oraz obsługa rynku nieruchomości, w których inwestycje zwiększyły się odpowiednio czterdziestoczekrotnie i ponad trzykrotnie. Stosunkowo wysoka

dynamika występowała nadal w informacji i komunikacji – więcej o 49,5%. Trzeci kwartał przyniósł zwiększenie nakładów w przetwórstwie przemysłowym. W rezultacie w okresie styczeń–wrzesień 2011 r. inwestycje przekroczyły tam poziom z roku poprzedniego o 16,6%. Nie udało się utrzymać obserwowanego po I półroczu wzrostu w budownictwie. Inwestycje zmalały tam o 49,9%. Najgłębszy spadek odnotowano jednak w transporcie i gospodarce magazynowej – o 68,6%.

Dynamika nakładów inwestycyjnych według sekcji w okresie I - IX 2011 r.

(analogiczny okres 2010 = 100)

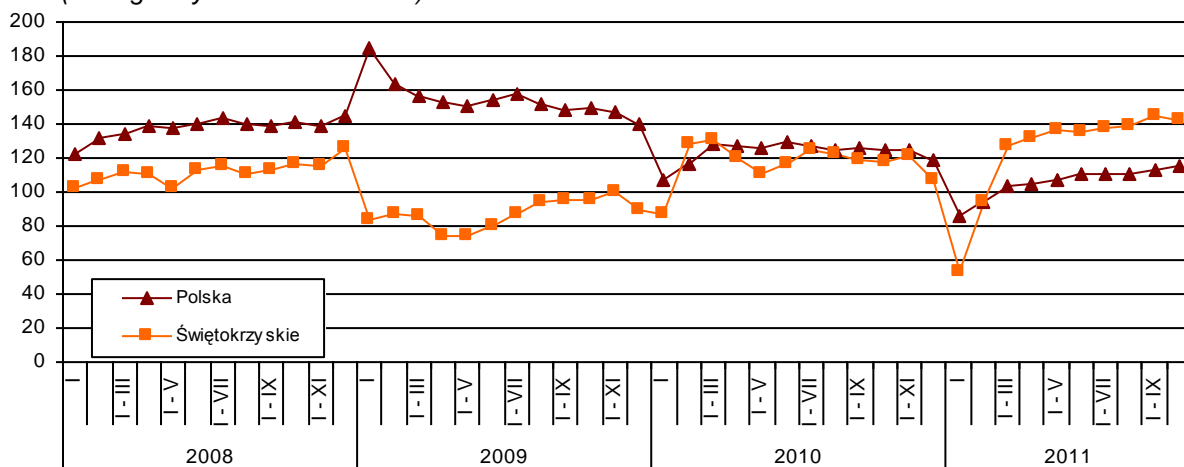


MIESZKANIA

Według wstępnych danych*, w październiku 2011 r. oddano do użytkowania 210 mieszkań, tj. o 14,1% więcej niż przed rokiem (w kraju o 15,9% więcej). Najwięcej mieszkań przekazali inwestorzy indywidualni – 105 (50,0% ogólnej liczby oddanych mieszkań), spółdzielnie mieszkaniowe – 55 (26,2%), a inwestorzy budujący na sprzedaż lub wynajem – 49 (23,3%). Rok wcześniej oddano 53,3% mieszkań w budownictwie indywidualnym, a w budownictwie spółdzielczym - 17,4%.

Dynamika mieszkań oddanych do użytkowania

(analogiczny okres 2005 = 100)



* Dane meldunkowe – mogą ulec zmianie po opracowaniu sprawozdań kwartalnych.

W okresie styczeń-październik br. oddano do użytkowania 2169 mieszkań, tj. o 20,8% więcej niż w analogicznym okresie ub. r. (w kraju o 7,8% mniej). Najwięcej mieszkań przekazali inwestorzy indywidualni – 1484 oraz budujący na sprzedaż lub wynajem – 544. Przed rokiem w tych formach budownictwa oddano odpowiednio 1134 i 510 mieszkań. W budownictwie spółdzielczym przekazano 112 mieszkań (rok wcześniej 98), w budownictwie komunalnym – 28 (przed rokiem 52), a w budownictwie zakładowym podobnie jak i przed rokiem oddano 1 mieszkanie. W omawianym okresie nie oddano do użytkowania mieszkań w budownictwie społecznym czynszowym.

Liczba mieszkań oddanych do użytkowania i ich przeciętna powierzchnia użytkowa kształtowały się następująco:

Formy budownictwa mieszkaniowego	I-X 2010				I-X 2011			
	w liczbach bezwzględnych	struktura w %	I-X 2009 = 100	przeciętna powierzchnia 1 mieszkania w m ²	w liczbach bezwzględnych	struktura w %	I-X 2010 = 100	przeciętna powierzchnia 1 mieszkania w m ²
Ogółem	1795	100,0	123,5	107,7	2169	100,0	120,8	109,2
w tym:								
indywidualne	1134	63,2	117,9	134,3	1484	68,4	130,9	131,2
przeznaczone na sprzedaż lub wynajem	510	28,4	157,9	65,5	544	25,1	106,7	63,2
spółdzielcze	98	5,5	104,3	55,4	112	5,2	114,3	60,5
komunalne	52	2,9	72,2	38,7	28	1,3	53,8	37,5
zakładowe	1	0,1	33,3	134,0	1	0,0	100,0	134,0

Przeciętna powierzchnia użytkowa 1 mieszkania przekazanego do użytkowania w okresie styczeń-październik br. wyniosła 109,2 m² (o 1,5 m² więcej niż przed rokiem), w tym w budownictwie indywidualnym – 131,2 m² (o 3,1 m² mniej).

W okresie styczeń-październik br. rozpoczęto budowę 3853 mieszkań (o 9,6% więcej niż w analogicznym okresie ub. r.), a starostwa powiatowe wydały pozwolenia na budowę 4505 nowych mieszkań (o 15,9% więcej), w tym 3080 w budynkach realizowanych przez inwestorów indywidualnych.

Liczba mieszkań, na których budowę wydano pozwolenia oraz których budowę rozpoczęto kształtowała się następująco:

Formy budownictwa mieszkaniowego	Mieszkania, na których budowę wydano pozwolenia			Mieszkania, których budowę rozpoczęto		
	I-X 2011					
	w liczbach bezwzględnych	struktura w %	I-X 2010 = 100	w liczbach bezwzględnych	struktura w %	I-X 2010 = 100
Ogółem	4505	100,0	115,9	3853	100,0	109,6
w tym:						
indywidualne	3080	68,4	101,9	3028	78,6	108,3
przeznaczone na sprzedaż lub wynajem	1141	25,3	183,7	481	12,5	87,0
spółdzielcze	255	5,7	161,4	255	6,6	3,4-krotnie
komunalne	29	0,6	34,5	89	2,3	97,8

PODMIOTY GOSPODARKI NARODOWEJ

Na koniec października 2011 r. w krajowym rejestrze urzędowym podmiotów gospodarki narodowej REGON województwa świętokrzyskiego zarejestrowanych było 106598 podmiotów (bez rolników indywidualnych), tj. o 1,6% mniej niż w analogicznym okresie ubiegłego roku.

Jako podstawowy rodzaj prowadzonej działalności 33,4% ogółu podmiotów zadeklarowało działalność z sekcji handel; naprawa pojazdów samochodowych, 13,5% – z sekcji budownictwo, 9,1% – przetwórstwo przemysłowe, a 6,8% – transport i gospodarka magazynowa.

Sektor prywatny (103290) skupiał 96,9% wszystkich podmiotów w rejestrze, przy czym udział osób fizycznych prowadzących działalność gospodarczą w tym sektorze wyniósł 81,5%.

W sektorze publicznym (3308) stanowiącym 3,1% podmiotów w rejestrze, dominowały podmioty należące do sekcji edukacja (49,4%), a w dalszej kolejności administracja publiczna i obrona narodowa; obowiązkowe zabezpieczenia społeczne (12,5%), działalność związana z obsługą rynku nieruchomości (12,1%) oraz opieka zdrowotna i pomoc społeczna (9,8%).

W omawianym okresie na terenie województwa świętokrzyskiego zarejestrowanych było 4869 spółek handlowych, w tym 564 z udziałem kapitału zagranicznego, 7252 spółek cywilnych, 482 spółdzielnie, 5 przedsiębiorstw państwowych, 206 fundacji, 3116 stowarzyszeń i organizacji społecznych oraz 84226 osób fizycznych prowadzących działalność gospodarczą.

Wśród spółek handlowych przeważały spółki z ograniczoną odpowiedzialnością (75,9%), jawne (16,3%) oraz akcyjne (4,6%). Najczęściej podejmowały one działalność w sekcji handel; naprawa pojazdów samochodowych – 32,8%, działalność przemysłowa – 22,1% oraz budownictwo – 15,0%.

Najwięcej podmiotów prowadzi działalność na terenie Kielc (26,3%) oraz odpowiednio w powiatach: kieleckim (13,1%), ostrowieckim (9,9%), skarżyskim (7,1%), starachowickim (6,7%), sandomierskim (5,8%), koneckim (5,8%), jędrzejowskim (5,5%), buskim (5,2%), staszowskim (4,8%), a najmniej w powiatach: opatowskim (3,0%), włoszczowskim (3,0%), pińczowskim (2,3%) oraz kazimierskim (1,6%). W podregionie kieleckim skupiającym powiaty: kielecki, konecki, ostrowiecki, skarżyski, starachowicki i miasto Kielce działa 68,8% ogółu zarejestrowanych podmiotów. Pozostałe 31,2% podmiotów prowadzi działalność na terenie podregionu sandomiersko-jędrzejowskiego.

ROLNICTWO

Na rynku rolnym w październiku 2011 r. w porównaniu z poprzednim miesiącem:

– wzrosły ceny:

- skupu: pszenicy (o 0,1%), ziemniaków (o 4,0%), bydła (o 1,6%), trzody chlewnej (o 0,4%) i mleka (o 1,2%),
- targowiskowe: bydła (o 2,3%), krów dojnych (o 1,8%) i prosiąt na chów (o 0,1%),

– spadły ceny:

- skupu: drobiu (o 12,8%),
- targowiskowe: pszenicy (o 7,8%), żyta (o 6,5%), ziemniaków (o 18,6%) i trzody chlewnej (o 2,7%).

W porównaniu z analogicznym miesiącem roku poprzedniego:

– wzrosły ceny:

- skupu: bydła (o 49,7%), trzody chlewnej (o 33,1%), drobiu (o 27,8%) i mleka (o 9,3%),
- targowiskowe: pszenicy (o 4,4%), żyta (o 12,7%), bydła (o 42,2%), żywca wieprzowego (o 31,1%) i prosiąt na chów (o 37,6%),

– spadły ceny:

- skupu: pszenicy (o 11,0%) i ziemniaków (o 60,6%),
- targowiskowe: ziemniaków (o 50,1%).

Przeciętne ceny skupu produktów rolnych w październiku 2011 r.

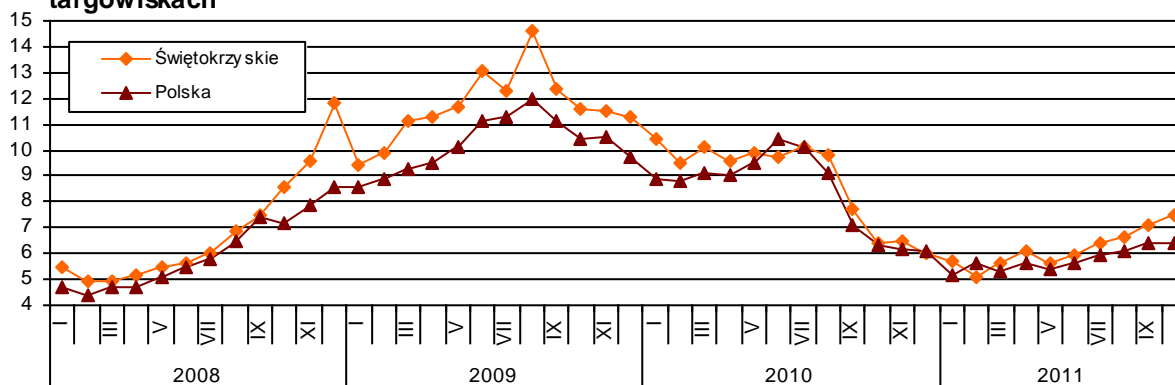
Wyszczególnienie	Cena w zł		X 2010 = 100		IX 2011 = 100	
	Świętokrzyskie	Polska	Świętokrzyskie	Polska	Świętokrzyskie	Polska
Ziarno zbóż (bez siewnego) za 1 dt:						
Pszenica	66,97	75,35	89,0	109,1	100,1	98,2
Żyto	-	82,62	x	141,3	x	110,1
Jęczmień	72,75	72,98	113,4	119,9	108,5	99,3
Pszonżyto	61,07	68,18	114,9	120,6	95,3	97,8
Ziemniaki 1 dt	31,71	23,85	39,4	99,3	104,0	94,6
Żywiec rzeźny za 1 kg:						
Bydło (bez cieląt)	6,54	6,00	149,7	132,1	101,6	100,7
Trzoda chlewna	5,11	5,08	133,1	131,4	100,4	101,4
Drób	3,95	4,35	127,8	123,2	87,2	96,8
Mleko za 1 hl	112,59	123,08	109,3	110,1	101,2	101,5

Przeciętne ceny uzyskiwane przez rolników na targowiskach w październiku 2011 r.

Wyszczególnienie	Cena w zł		X 2010 = 100		IX 2011 = 100	
	Świętokrzyskie	Polska	Świętokrzyskie	Polska	Świętokrzyskie	Polska
Ziarno zbóż (bez siewnego) za 1 dt:						
Pszenica	78,73	88,30	104,4	112,3	92,2	97,7
Żyto	67,68	79,19	112,7	129,1	93,5	100,6
Jęczmień	72,62	81,33	108,5	116,9	94,7	99,1
Owies	62,21	71,45	114,2	122,2	91,3	98,0
Ziemniaki za 1 dt	46,53	61,43	49,9	58,3	81,4	90,4
Żywiec rzeźny za 1 kg:						
Bydło (bez cieląt)	4,45	5,85	142,2	128,6	102,3	102,8
Trzoda chlewna	5,10	4,94	131,1	128,6	97,3	100,2
Zwierzęta gospodarskie za 1 szt.:						
Krowa dojna	2511	2618	109,6	109,6	101,8	103,4
Prosię na chów	140,18	133,28	137,6	124,0	100,1	102,5

Relacja cen skupu trzody do cen żyta na targowiskach nieznacznie poprawiła się. Niewielki wzrost cen żywca wieprzowego w skupie, a spadek cen żyta w obrocie targowiskowym minimalnie wpłynął na poprawę opłacalności tuczu trzody chlewnej. We wrześniu br. cena 1 kg żywca wieprzowego w skupie równoważyła wartość 7,5 kg żyta na targowiskach wobec 7,1 przed miesiącem i 6,4 przed rokiem.

Relacje cen skupu^{a)} 1 kg żywca wieprzowego do cen 1 kg żyta na targowiskach



a) Ceny bieżące bez VAT.

PRZEMYSŁ

Dynamika produkcji sprzedanej w październiku (ceny stałe)	IX 2011=100	X 2010=100	I-X 2010=100
Przemysł:	96,7	107,5	108,3
w tym:			
Górnictwo i wydobywanie	113,4	108,0	124,2
Przetwórstwo przemysłowe	95,1	107,1	110,9
Dostawa wody; gospodarowanie ściekami i odpadami; rekultywacja	91,6	131,7	144,4

W październiku 2011 r. przedsiębiorstwa przemysłowe osiągnęły przychody ze sprzedaży wyrobów i usług w wysokości 2115,8 mln zł (w bieżących cenach bazowych). W cenach stałych produkcja sprzedana przemysłu wzrosła w porównaniu z październikiem roku poprzedniego – o 7,5%, natomiast w odniesieniu do września 2011 r. – zmalała o 3,3%. W skali kraju odnotowano jej wzrost w stosunku do analogicznego miesiąca 2010 r. – o 6,5%, natomiast w relacji do

poprzedniego miesiąca – spadek o 2,4%.

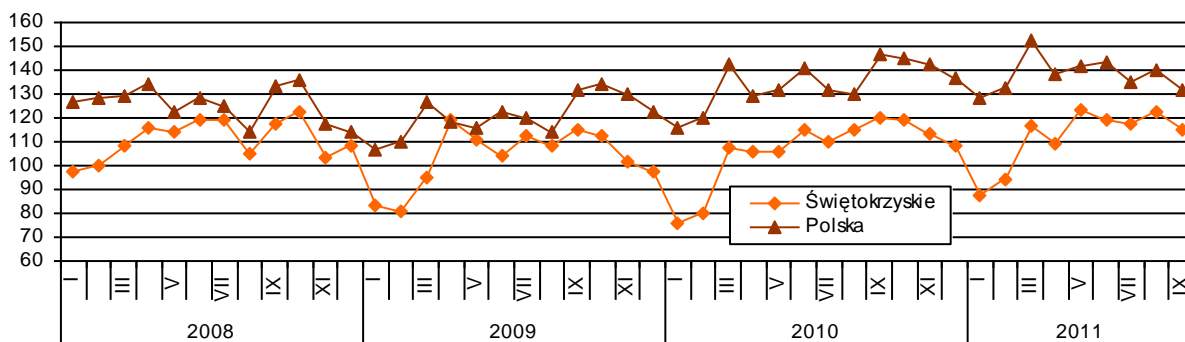
Spośród sekcji przemysłu wysoka dynamika w skali roku utrzymywała się w dostawie wody; gospodarowaniu ściekami i odpadami; rekultywacji. Nadal rosła także produkcja w przetwórstwie przemysłowym oraz górnictwie i wydobywaniu.

Wśród działów o znaczącym udziale w sprzedaży ponownie bardzo korzystne wyniki wykazały przedsiębiorstwa zajmujące się produkcją pojazdów samochodowych, przyczep i naczep. Przedsiębiorstwa prowadzące ten rodzaj działalności zwiększyły sprzedaż o 71,2%. Znacznie dynamiczniej niż w poprzednich miesiącach rosła produkcja artykułów spożywczych, która zwiększyła się o 40,9%. Dobra koniunktura utrzymywała się w gospodarce odpadami; odzysku surowców, w której produkcja sprzedana przekroczyła poziom z roku poprzedniego odpowiednio o 39,5%. Wysoką dynamiką charakteryzowała się nadal produkcja papieru i wyrobów z papieru – wzrost o 22,0%. Spośród ważniejszych działów mniej niż przed rokiem po raz kolejny sprzedano w produkcji maszyn i urządzeń – o 5,4%. Spadek odnotowano także w produkcji wyrobów z metali – o 13,8%.

Wydajność pracy mierzona produkcją sprzedaną na 1 zatrudnionego (w bieżących cenach bazowych) wyniosła 34837 zł i licząc w cenach stałych była większa o 2,5% niż w październiku ub. roku.

Po 10 miesiącach br. sprzedaż była większa niż przed rokiem o 8,3% (w skali kraju wystąpił wzrost o 7,6%).

Dynamika produkcji sprzedanej przemysłu (przeciętna miesięczna 2005 = 100; ceny stałe)



Z wyrobów objętych badaniem w jednostkach dużych wzrost produkcji w październiku br. w porównaniu z analogicznym okresem ub. roku wystąpił m. in. w:

- mineralnych środków dla rolnictwa wapniowych i wapniowo–magnezowych (tlenkowych i węglanowych) – o 96,5%,
- tarcicy iglastej – o 57,6%,
- topniku wapniowym, wapieniu i pozostałych kamieniach wapiennych w rodzaju stosowanych do produkcji wapna lub cementu, z wyłączeniem agregatów tłucznia wapiennego lub kamieni wapiennych – o 44,1%,
- wędlinach i kielbasach – o 23,0%,
- śmietanie normalizowanej – o 21,5%.

Ubiegłorocznego poziomu produkcji nie osiągnięto m.in. w drzwiach, oknach i ich ościeżnicach oraz progach, z tworzyw sztucznych – spadek o 45,1%, oknach i drzwiach, ościeżnicach i progach, z drewna – mniej o 37,9% oraz mleku płynnym przetworzonym – spadek o 24,4%.

BUDOWNICTWO

W październiku 2011 r. przedsiębiorstwa budowlane uzyskały przychód ze sprzedaży wyrobów i usług w kwocie 504,6 mln zł (licząc w bieżących cenach bazowych). W odniesieniu do października 2010 r. odnotowano wzrost przychodów – o 19,1%, natomiast w porównaniu z wrześniem br. – o 17,1%.

Produkcja budowlano–montażowa w październiku br. ukształtowała się na poziomie 279,6 mln zł i tym samym zwiększyła się licząc w cenach bieżących w porównaniu z październikiem 2010 r. o 1,3%, a w relacji do poprzedniego miesiąca – o 24,2%. *W kraju (licząc w cenach stałych) wzrosła w skali roku – o 8,9%, a w relacji do poprzedniego miesiąca – zmalała o 4,3%.*

Do wzrostu produkcji budowlano–montażowej przyczyniła się większa wartość zrealizowanych robót w jednostkach, których podstawowy rodzaj działalności stanowiła budowa obiektów inżynierii lądowej i wodnej – o 36,5%. Spadek w stosunku do roku poprzedniego odnotowano natomiast w firmach zajmujących się budową budynków – o 20,8% oraz robotami budowlanymi specjalistycznymi – o 25,6%.

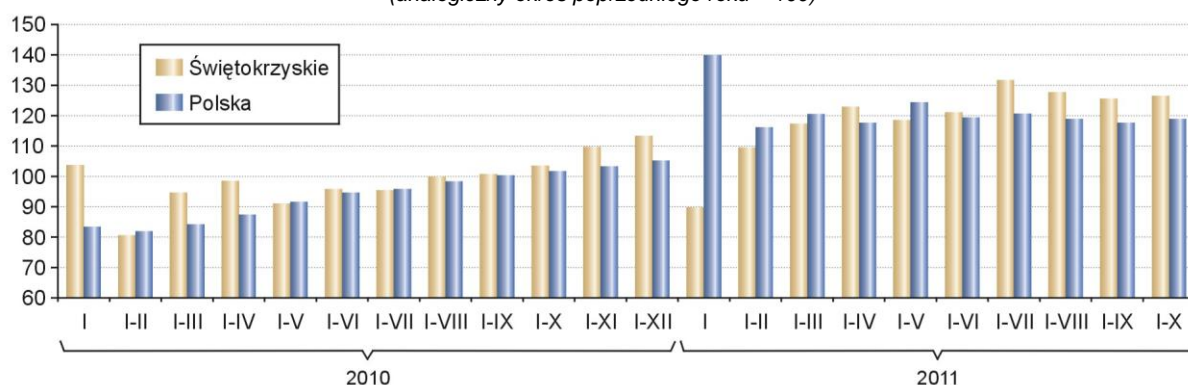
Udział produkcji budowlano–montażowej w ogólnej kwocie przychodów ze sprzedaży budownictwa wyniósł 55,4% i był o 9,8 pkt procentowego mniejszy niż przed rokiem.

Roboty o charakterze inwestycyjnym stanowiły 41,6% ogólnej produkcji budowlano–montażowej, tj. o 4,8 pkt procentowego mniej niż przed rokiem.

Przychód ze sprzedaży wyrobów i usług na jednego zatrudnionego w budownictwie wyniósł 39693 zł i w porównaniu z październikiem ub. roku zwiększył się o 24,7%.

Po 10 miesiącach br. wartość produkcji budowlano–montażowej wyniosła 1947,7 mln zł (w cenach bieżących) i w skali roku wzrosła o 20,2% (w kraju licząc w cenach stałych – wzrost o 17,2%). Jej udział w ogólnej kwocie przychodów budownictwa ukształtował się na poziomie 50,6% i był o 2,7 pkt procentowego mniejszy niż przed rokiem.

Dynamika produkcji sprzedanej budownictwa
(analogiczny okres poprzedniego roku = 100)



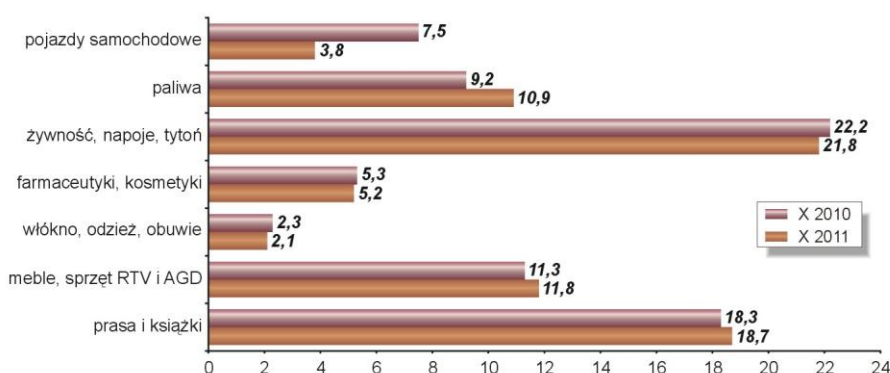
HANDEL

Sprzedaż hurtowa odnotowana w październiku w jednostkach handlowych i niehandlowych osiągnęła wartość 1488,8 mln zł i była wyższa o 9,4% w stosunku do września roku ubiegłego ale o 9,6% niższa w stosunku do września bieżącego roku. Wartość sprzedaży hurtowej zrealizowanej przez jednostki handlowe ukształtowała się na poziomie 1330,9 mln zł, a więc wyższym o 7,6% w ujęciu rocznym i o 6,9% niższym niż przed miesiącem.

Sprzedaż detaliczna w przedsiębiorstwach handlowych i niehandlowych w październiku 2011 r. wynosiła 643,6 mln zł i była wyższa od ubiegłorocznej oraz od ubiegłomiesięcznej odpowiednio o 9,7% i 3,6%. Sprzedaż detaliczna wypracowana przez jednostki handlowe osiągnęła wartość 500,4 mln zł, która była wyższa zarówno od tej z października ubiegłego roku (o 5,9%), jak i z ubiegłego miesiąca (o 1,1%).

Najwyższy wzrost sprzedaży detalicznej do października 2010 r. odnotowano w grupach: paliwa (o 29,1%), meble, sprzęt RTV i AGD (o 14,1%), prasa i książki (o 12,3%), farmaceutyki, kosmetyki (o 9,3%), żywność, napoje, tytoń (o 7,7%) oraz włókno, odzież, obuwie (o 2,5%). Znaczny spadek odnotowano w grupie pojazdy samochodowe – o 44,5% (w tym roku nie odnotowano jeszcze wzrostu sprzedaży w tej grupie).

Udział sprzedaży detalicznej wybranych grup branżowych w sprzedaży detalicznej ogółem



Inne dane charakteryzujące województwo można znaleźć w wydawnictwach Urzędu Statystycznego w Kielcach oraz w publikacjach ogólnopolskich GUS.

WYBRANE DANE O WOJEWÓDZTWIE ŚWIĘTOKRZYSKIM

Wyszczególnienie a – 2010 b – 2011		I	II	III	IV	V	VI	VII	VIII	IX	X	XI	XII
Ludność¹⁾ (w tys. osób).....	a	.	.	1269,1	.	.	1268,3	.	.	1267,3	.	.	1266,0
	b
Bezrobotni zarejestrowani¹⁾ (w tys. osób)	a	89,6	91,3	89,1	83,3	82,4	80,4	79,4	79,0	79,2	76,9	77,9	82,1
	b	88,7	90,9	89,5	84,9	81,8	79,6	79,0	78,7	78,3	77,6		
Stopa bezrobocia^{1/2)} (w %).....	a	15,9	16,2	15,9	15,0	14,8	14,5	14,4	14,3	14,3	13,9	14,1	15,2
	b	16,1	16,4	16,2	15,5	15,0	14,7	14,6	14,6	14,5	14,4		
Oferty pracy (w ciągu miesiąca).....	a	2260	3735	5102	4605	3234	3693	3510	2825	3489	3964	1589	1407
	b	1280	1703	2701	3036	2571	2033	2129	2061	1806	1244		
Liczba bezrobotnych na 1 ofertę pracy¹⁾	a	86	68	52	61	55	42	59	56	45	66	134	190
	b	141	90	66	57	53	58	62	56	73	98		
Przeciętne zatrudnienie w sektorze przedsiębiorstw³⁾ (w tys. osób)	a	112,1	112,0	111,8	112,3	112,8	113,5	113,9	114,2	112,1	112,6	113,3	113,4
	b	115,9	116,2	116,3	116,9	116,7	116,8	116,5	116,0	116,0	115,6		
poprzedni miesiąc=100	a	100,5	99,9	99,8	100,4	100,5	100,6	100,4	100,3	98,1	100,5	100,6	100,1
	b	102,2	100,2	100,1	100,5	99,8	100,1	99,7	99,5	100,0	99,7		
analogiczny miesiąc poprzedniego roku=100.....	a	97,1	97,0	98,2	98,9	99,7	100,4	100,8	101,1	99,5	99,7	100,7	101,7
	b	103,4	103,7	104,0	104,1	103,4	102,9	102,3	101,5	103,5	102,7		
Przeciętne miesięczne wynagrodzenie brutto w sektorze przedsiębiorstw³⁾ (w zł)	a	2686,40	2723,57	2886,34	2922,08	2858,08	2920,81	2971,26	2938,35	2881,44	2926,79	3024,75	3042,50
	b	2822,79	2810,35	2985,24	2970,60	2943,03	3043,40	3031,64	3054,00	3029,97	3055,81		
poprzedni miesiąc=100	a	91,7	101,4	106,0	101,2	97,8	102,2	101,7	98,9	98,1	101,6	103,3	100,6
	b	92,8	99,6	106,2	99,5	99,1	103,4	99,6	100,7	99,2	100,9		
analogiczny miesiąc poprzedniego roku=100.....	a	101,1	103,6	102,2	97,8	105,1	104,0	105,9	103,6	101,9	101,5	102,1	103,9
	b	105,1	103,2	103,4	101,7	103,0	104,2	102,0	103,9	105,2	104,4		
Mieszkania oddane do użytku (od początku roku)	a	248	521	670	834	945	1109	1317	1492	1611	1795	2045	2277
	b	151	381	652	914	1170	1290	1456*	1696*	1959*	2169		
analogiczny okres poprzedniego roku=100	a	103,3	147,2	151,9	160,4	148,4	145,0	142,8	129,7	125,0	123,5	120,7	120,3
	b	60,9	73,1	97,3	109,6	123,8	116,3	110,6*	113,7*	121,6*	120,8		
Nakłady inwestycyjne⁴⁾ (w tys. zł; ceny bieżące)	a	.	.	289041	.	.	731108	.	.	1209320	.	.	1824267
	b	.	.	382560	.	.	772188	.	.	1436236	.		
analogiczny okres poprzedniego roku=100	a	.	.	36,5	.	.	54,7	.	.	68,5	.	.	77,7
	b	.	.	132,4	.	.	105,6	.	.	118,8	.		
Produkcja sprzedana przemysłu³⁾ (ceny stałe)													
poprzedni miesiąc=100	a	79,4	104,6	133,2	97,3	100,2	109,3	95,9	103,7	104,8	99,1	96,1	95,9
	b	80,4	105,7	120,6	94,1	110,8	97,8	98,2	104,7	107,6	96,7		
analogiczny miesiąc poprzedniego roku=100.....	a	92,0	97,9	112,8	88,9	95,9	110,9	97,4	107,0	104,6	105,7	111,5	113,2
	b	115,1	116,4	107,4	103,9	116,6	103,6	105,8	106,9	109,8	107,5		

1) Stan w końcu okresu. 2) Udział zarejestrowanych bezrobotnych w cywilnej ludności aktywnej zawodowo. 3) W przedsiębiorstwach z większą od 9 liczbą pracujących. 4) W przedsiębiorstwach z większą od 49 liczbą pracujących.

UWAGA: Znak „*” oznacza, że dane zostały zmienione w stosunku do już opublikowanych.

WYBRANE DANE O WOJEWÓDZTWIE ŚWIĘTOKRZYSKIM

Wyszczególnienie a – 2010 b – 2011		I	II	III	IV	V	VI	VII	VIII	IX	X	XI	XII
Produkcja budowlano-montażowa¹⁾ (ceny bieżące)													
poprzedni miesiąc=100	a	30,7	81,4	169,2	103,9	110,6	134,7	91,7	119,2	104,4	135,7	88,7	152,9
	b	21,7	112,7	130,8	95,0	151,8	137,0	91,2	104,4	100,1	124,2		
analogiczny miesiąc poprzedniego roku=100.....	a	102,5	69,4	110,0	111,9	93,2	94,8	87,8	96,0	109,8	135,3	139,7	137,4
	b	97,0	134,2	103,8	94,9	130,3	132,5	131,7	115,3	110,6	101,3		
Sprzedaż detaliczna towarów¹⁾ (ceny bieżące)													
poprzedni miesiąc=100	a	77,7	96,6	122,2	102,1	102,4	105,0	103,9	100,6	102,0	98,7	97,0	121,9
	b	75,3	95,8	118,8	105,3	98,7	97,3	101,3	101,8	100,3	103,6		
analogiczny miesiąc poprzedniego roku=100.....	a	105,7	99,0	112,9	101,3	106,5	111,2	106,7	112,7	118,9	114,6	118,6	125,5
	b	121,5	120,5	117,2	120,7	116,4	107,8	105,1	106,3	104,6	109,7		
Wskaźnik cen towarów i usług konsumpcyjnych²⁾													
analogiczny miesiąc poprzedniego roku=100.....	a	.	.	102,8	.	.	102,1	.	.	102,0	.	.	103,4
	b	.	.	104,2	.	.	105,3		
Wskaźnik cen skupu ziarna zbóż:													
poprzedni miesiąc=100	a	107,9	99,6	97,4	94,4	102,3	122,6	98,3	121,8	105,0	110,7	97,4	109,6
	b	109,4	108,2	95,0	104,3	105,4	100,1	85,4	78,8	100,6	100,4		
analogiczny miesiąc poprzedniego roku=100.....	a	94,2	96,8	92,3	90,4	86,3	108,6	107,2	147,5	158,0	180,2	167,3	184,0
	b	186,5	202,7	197,7	218,5	225,2	184,0	159,8	103,5	99,2	89,9		
Wskaźnik cen skupu żywca rzeźnego wołowego:													
poprzedni miesiąc=100	a	101,1	80,5	116,7	97,0	95,9	97,6	102,0	98,7	102,0	93,4	106,2	107,1
	b	98,4	105,1	117,5	99,5	96,2	110,4	94,8	105,8	100,6	101,6		
analogiczny miesiąc poprzedniego roku=100.....	a	113,4	84,8	101,8	99,2	91,0	85,6	84,9	96,8	92,9	85,2	89,4	94,1
	b	91,6	119,5	120,3	123,4	123,8	139,9	130,1	139,4	137,6	149,7		
Wskaźnik cen skupu żywca rzeźnego wieprzowego:													
poprzedni miesiąc=100	a	92,2	98,9	103,6	97,1	101,4	111,1	103,7	104,2	94,6	91,9	97,7	103,2
	b	99,2	102,9	106,1	111,0	97,8	103,5	102,5	101,7	103,7	100,4		
analogiczny miesiąc poprzedniego roku=100.....	a	81,1	77,6	76,8	71,6	74,8	77,9	82,2	89,1	88,6	89,3	90,8	97,7
	b	105,2	109,4	112,0	128,1	123,6	115,2	113,9	111,1	121,8	133,1		
Relacje cen skupu³⁾ żywca wieprzowego do cen targowiskowych 1 kg żyta.....													
	a	10,4	9,5	10,1	9,6	9,9	9,7	10,1	9,8	7,7	6,4	6,5	6,0
	b	5,7	5,6	5,6	6,1	5,6	5,9	6,4	6,6	7,1	7,5		
Wskaźnik rentowności obrotu w przedsiębiorstwach⁴⁾													
Brutto ⁵⁾ (w %).....	a	.	.	1,8	.	.	4,2	.	.	5,1	.	.	4,9
	b	.	.	2,9	.	.	5,1		
Netto ⁶⁾ (w %)	a	.	.	1,3	.	.	3,7	.	.	4,4	.	.	4,2
	b	.	.	2,4	.	.	4,2		
Podmioty gospodarki narodowej⁷⁾													
	a	105798	105433	105595	106216	106653	107095	107478	107866	108103	108366	108616	108715
	b	108384	108255	108452	106954	106906	106914	106922	106771	106630	106598		
w tym spółki handlowe	a	4562	4574	4589	4619	4629	4642	4660	4681	4696	4708	4730	4760
	b	4776	4800	4745	4767	4791	4805	4813	4827	4844	4869		
w tym z udziałem kapitału zagranicznego	a	551	550	550	553	552	552	552	552	556	557	562	563
	b	566	571	564	562	566	567	565	563	563	564		

1) W przedsiębiorstwach z większą od 9 liczbą pracujących. 2) W kwartale. 3) Ceny bieżące bez VAT. 4) Z większą od 49 liczbą pracujących: dane są prezentowane narastająco. 5) Relacja wyniku finansowego brutto do przychodów z całokształtu działalności. 6) Relacja wyniku finansowego netto do przychodów z całokształtu działalności. 7) W rejestrze REGON, bez rolników indywidualnych; stan w końcu okresu.

UWAGA: Znak „*„*” oznacza , że dane zostały zmienione w stosunku do już opublikowanych.