



Urząd Statystyczny
w Kielcach

KOMUNIKAT

o sytuacji społeczno - gospodarczej
województwa świętokrzyskiego

11

Listopad 2011



e-mail: sekretariat@stat.gov.pl

tel. 41 361 15 42

<http://www.stat.gov.pl/urzed/kielce>

- W listopadzie 2011 r. przedsiębiorstwa przemysłowe osiągnęły lepsze wyniki sprzedaży niż przed rokiem. Spośród sekcji przemysłu wysoka dynamika w skali roku kolejny miesiąc z rzędu utrzymywała się w dostawie wody; gospodarowaniu ściekami i odpadami; rekultywacji. Relatywnie szybko rosła także produkcja w przetwórstwie przemysłowym. Pogorszenie efektów sprzedaży odnotowano natomiast w górnictwie i wydobywaniu.
- Wartość produkcji budowlano-montażowej osiągnięta w listopadzie br. była niższa niż przed rokiem. Do pogorszenia wyników przyczyniła się mniejsza wartość zrealizowanych robót w jednostkach, których podstawowy rodzaj działalności stanowiła budowa budynków. Niewielki wzrost w stosunku do roku poprzedniego odnotowano natomiast w firmach zajmujących się budową obiektów inżynierii lądowej i wodnej oraz robotami budowlanymi specjalistycznymi.
- Zrealizowane w listopadzie br. efekty w budownictwie mieszkaniowym były wyższe niż przed rokiem, przy czym większość mieszkań oddali do użytkowania inwestorzy indywidualni oraz budujący na sprzedaż lub wynajem. W relacji do stanu odnotowanego w listopadzie 2010 r., starostwa powiatowe wydały mniej pozwoleń na budowę, inwestorzy rozpoczęli mniej budów.
- Na rynku rolnym w listopadzie 2011 r. wzrosły ceny większości podstawowych produktów roślinnych i zwierzęcych. Tańsze niż przed rokiem były: pszenica w skupie, ziemniaki – zarówno w skupie jak i na targowiskach oraz krowy dojne. W omawianym miesiącu po raz drugi w bieżącym roku opłacalność tuczu trzody chlewnej przekroczyła poziom ubiegłoroczny.
- W listopadzie br. przeciętne zatrudnienie w sektorze przedsiębiorstw ukształtowało się na poziomie wyższym niż w analogicznym miesiącu ubiegłego roku, przy czym wzrosło ono jedynie w sektorze prywatnym. Przyrost liczebności kadry pracowniczej nastąpił w większości sekcji zarówno związanych z usługami, jak i z przemysłem. Najwyższe wskaźniki odnotowano w: zakwaterowaniu i gastronomii oraz działalności profesjonalnej, naukowej i technicznej. Z kolei mniej osób zatrudniono w: budownictwie, administrowaniu i działalności wspierającej, informacji i komunikacji oraz handlu; naprawie pojazdów samochodowych.
- Na koniec listopada br. w ewidencjach urzędów pracy było więcej zarejestrowanych osób bezrobotnych niż przed rokiem. Stopa bezrobocia rejestrowanego przekroczyła poziom zarówno ubiegłoroczny, jak i ubiegłomiesięczny. Niższej stopie napływu do bezrobocia rejestrowanego towarzyszyła wyraźnie niższa niż w ub. roku stopa odpływu. Zwiększył się udział osób, które podjęły pracę niesubsydiowaną. Z uwagi na ograniczenie środków z funduszu pracy przeznaczonych na aktywne formy przeciwdziałania bezrobociu dużo mniej osób zostało skierowanych na szkolenia i staże. Urzędy pracy miały do dyspozycji wyraźnie mniej ofert pracy.
- W listopadzie br. przeciętne miesięczne wynagrodzenie brutto w sektorze przedsiębiorstw przekroczyło poziom ubiegłoroczny, przy czym płace wzrosły zarówno w sektorze publicznym, jak i prywatnym. Poprawę warunków płacy odczuli zarówno zatrudnieni w sektorze produkcyjnym, jak i usługowym. W skali roku najwyższe podwyżki odnotowano w: działalności profesjonalnej, naukowej i technicznej, górnictwie i wydobywaniu oraz transporcie i gospodarce magazynowej. Niższe niż przed rokiem wynagrodzenia wypłacono w: informacji i komunikacji oraz obsłudze rynku nieruchomości.

Prezentowane w Komunikacie dane:

- o pracujących, zatrudnieniu, wynagrodzeniach – w ujęciu miesięcznym - dotyczą podmiotów gospodarczych, w których liczba pracujących przekracza 9 osób,
- o przychodach ze sprzedaży produkcji przemysłu i budownictwa, sprzedaży detalicznej i hurtowej towarów – w ujęciu miesięcznym - dotyczą podmiotów gospodarczych, w których liczba pracujących przekracza 9 osób,
- o wynikach finansowych przedsiębiorstw – w ujęciu kwartalnym – dotyczą podmiotów gospodarczych prowadzących księgi rachunkowe (z wyjątkiem łowiectwa, leśnictwa, rybołówstwa i rybactwa, pośrednictwa finansowego oraz szkół wyższych), w których liczba pracujących przekracza 49 osób,
- o nakładach inwestycyjnych – w ujęciu kwartalnym – dotyczą podmiotów gospodarczych (bez względu na rodzaj działalności) prowadzących księgi rachunkowe, w których liczba pracujących przekracza 49 osób.

Dane w ujęciu wartościowym oraz wskaźniki struktury podano w cenach bieżących. Wskaźniki dynamiki zaprezentowano na podstawie wartości w cenach bieżących, z wyjątkiem przemysłu, dla którego podano je na podstawie wartości w cenach stałych (średnie ceny bieżące 2005 r.).

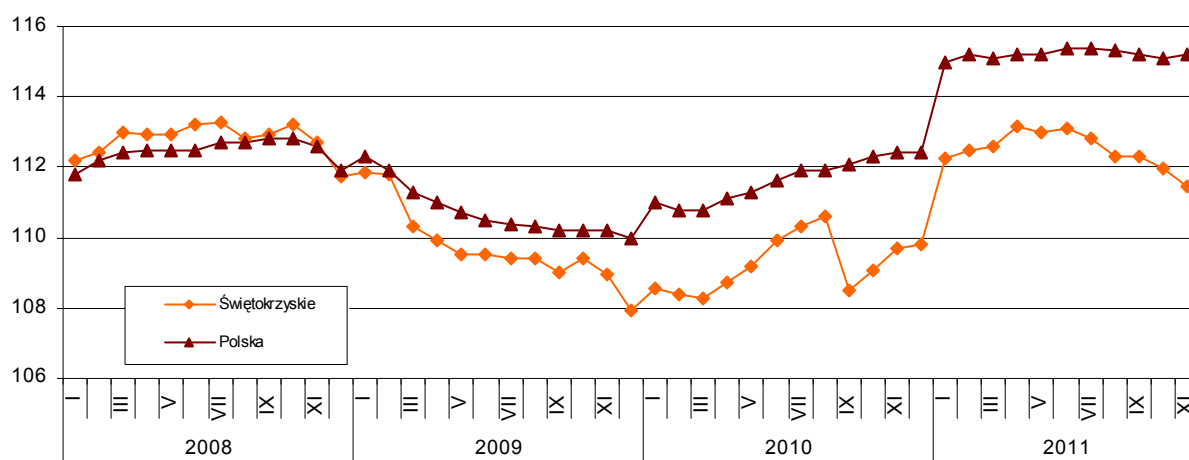
RYNEK PRACY

ZATRUDNIENIE

W listopadzie 2011 r. przeciętne zatrudnienie w sektorze przedsiębiorstw ukształtowało się na poziomie 115092 osoby, co oznacza, że było wyższe niż przed rokiem (o 1,6%), ale niższe niż przed miesiącem (o 0,5%). *W kraju liczebność kadry pracowniczej przekroczyła zarówno poziom ubiegłoroczny o 2,5%, jak i nieznacznie ubiegłomiesięczny – o 0,1%.*

W analizowanym miesiącu br. przeciętna liczba zatrudnionych w sektorze prywatnym przekroczyła poziom ubiegłoroczny o 2,4%, natomiast była mniejsza niż przed miesiącem o 0,5% i wyniosła 103314 osób. Zatrudnieni w tym sektorze stanowili 89,8% ogółu pracowników, tj. o 0,8 pkt procentowego więcej niż w listopadzie ub. r. W sektorze publicznym pracowało 11778 osób, tj. mniej: o 5,5% niż przed rokiem oraz o 0,1% niż przed miesiącem.

Dynamika przeciętnego zatrudnienia w sektorze przedsiębiorstw
(przeciętne miesięczne 2005 = 100)



W relacji do listopada ub. r. w większości sekcji sektora przedsiębiorstw nastąpił przyrost liczebności kadry pracowniczej, przy czym najwyższe wskaźniki odnotowano w: zakwaterowaniu i gastronomii (14,8%) oraz działalności profesjonalnej, naukowej i technicznej (12,1%). Zatrudnienie zwiększono również w przemyśle (o 3,6%), w tym w: dostawie wody; gospodarowaniu ściekami i odpadami; rekultywacji (o 6,3%), górnictwie i wydobywaniu (o 6,0%) oraz przetwórstwie przemysłowym (o 3,6%). Z kolei mniej osób zatrudniono w: budownictwie (o 6,0%), administrowaniu i działalności wspierającej (o 4,7%), informacji i komunikacji (o 4,4%) oraz handlu; naprawie pojazdów samochodowych (o 1,3%). Spośród działów przetwórstwa przemysłowego o znaczącym udziale w zatrudnieniu liczebność pracowników zwiększyła się w: produkcji artykułów spożywczych (o 7,0%), produkcji wyrobów z metali (o 3,9%) oraz produkcji wyrobów z pozostałych mineralnych surowców niemetalicznych (o 2,7%), natomiast uległa ograniczeniu w produkcji maszyn i urządzeń (o 5,9%).

W stosunku do października 2011 r. najbardziej ograniczono stan kadry pracowniczej w zakwaterowaniu i gastronomii (o 1,7%), w budownictwie (o 1,3%) oraz w informacji i komunikacji (o 1,0%). Minimalny wzrost - na poziomie 0,1% - odnotowano w: transporcie i gospodarce magazynowej, obsłudze rynku nieruchomości oraz administrowaniu i działalności wspierającej.

W okresie styczeń-listopad br. przeciętne zatrudnienie było o 2,1% wyższe niż w analogicznym okresie ub. roku i osiągnęło poziom 116531 osób (*w kraju – wzrost o 3,4%*). Na przestrzeni jedenastu miesięcy zatrudnienie wzrosło w sektorze prywatnym o 4,8% (do 104616 osób), a zmniejszyło się w publicznym – o 16,6% (do 11915 osób). W omawianym okresie wyraźnie przybyło miejsc pracy w: zakwaterowaniu i gastronomii (o 24,7%), działalności profesjonalnej, naukowej i technicznej (o 18,7%) oraz transporcie i gospodarce magazynowej (o 7,6%). Sekcje związane z przemysłem zwiększyły zatrudnienie średnio o 2,3%, w tym najbardziej – dostawa wody; gospodarowanie ściekami i odpadami; rekultywacja (o 9,1%) i przetwórstwo przemysłowe (o 5,9%). Z kolei mniej osób było zatrudnionych w informacji i komunikacji (o 8,1%), w budownictwie (o 1,8%) oraz w handlu; naprawie pojazdów samochodowych (o 0,2%).

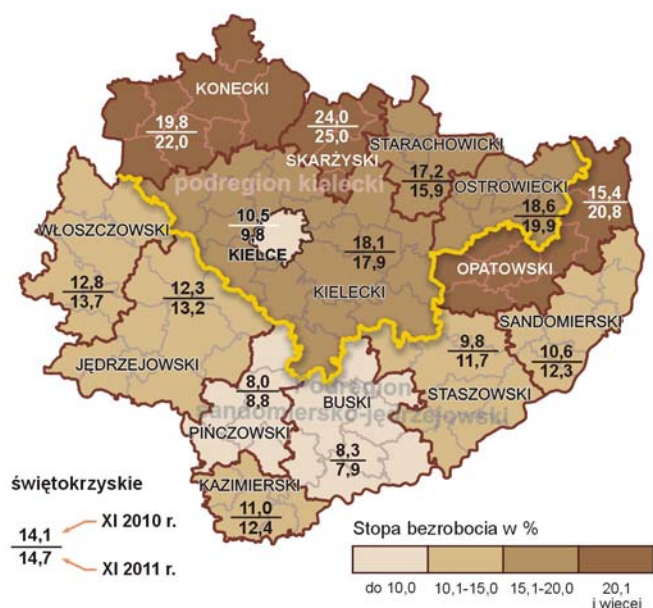
BEZROBOCIE

Wyszczególnienie	Bezrobotni (w tys.)			
	stan na koniec XI 2011	napływ w miesiącu	odpływ w miesiącu	stopa bezrobocia (w %)
Polska	1914,9	232,4	185,1	12,1
Świętokrzyskie	79,7	8,5	6,4	14,7

W końcu listopada 2011 r. liczba bezrobotnych zarejestrowanych w urzędach pracy województwa świętokrzyskiego wyniosła 79702 osoby i była wyższa: o 2,3% niż przed rokiem oraz o 2,7% w relacji do poprzedniego miesiąca.

W listopadzie br. w powiatowych urzędach pracy zarejestrowano 8504 osoby, tj. o 12,8% mniej niż przed rokiem i o 5,5% więcej niż przed miesiącem. W omawianym miesiącu z ewidencji urzędów pracy wyłączono 6416 osób, tj. mniej: o 26,7% niż w listopadzie ub. r. i o 27,0% niż w październiku br. Główną przyczyną wyrejestrowania było podjęcie pracy niesubsydiowanej – 37,8% ogółu wyłączonych z ewidencji (przed rokiem – 31,7%). Więcej osób niż przed rokiem nie potwierdziło gotowości do pracy (1815 wobec 1737 osób), ponadto znacznie zmniejszyła się liczba osób, które podjęły szkolenie lub staż (177 wobec 1317 w ub. roku).

Stopa bezrobocia rejestrowanego według powiatów
Stan w końcu miesiąca



Spośród ogółu bezrobotnych:

- 52,7% stanowiły kobiety (przed rokiem – 51,4%),
- 55,3% zamieszkiwało na wsi (w ub. roku – 53,7%),
- 75,3% to osoby wcześniej pracujące (w poprzednim roku – 74,7%),
- 84,0% nie posiadało prawa do zasiłku (przed rokiem – 83,9%).

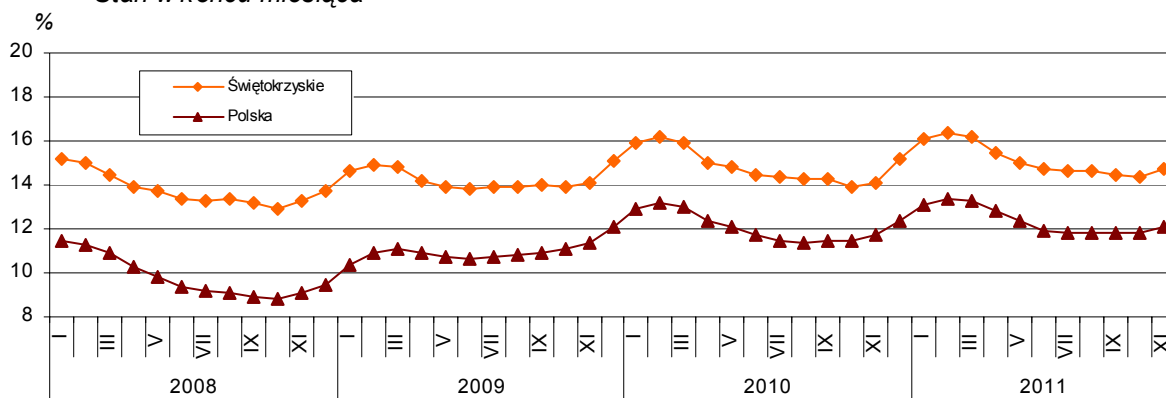
Urzędy pracy w listopadzie 2011 r. miały do dyspozycji 960 ofert pracy, tj. mniej: o 39,6% niż przed rokiem oraz o 22,8% niż w poprzednim miesiącu br.

W końcu miesiąca sprawozdawczego pozostało nierozdysponowanych 570 miejsc pracy, co oznacza, że na jedną ofertę pracy przypadało 140 osób bezrobotnych wobec 134 przed rokiem oraz 98 przed miesiącem.

Stopa bezrobocia rejestrowanego ukształtowała się na poziomie 14,7% wobec 14,1% przed rokiem i 14,4% przed miesiącem. W kraju wskaźnik ten wyniósł 12,1% wobec 11,7% w końcu listopada ub. r. i październiku br. – 11,8%. Powiatami o najwyższej stopie bezrobocia były: skarżyski (25,0%) i konecki (22,0%). Najniższy wskaźnik odnotowano w powiatach: buskim (7,9%) i pińczowskim (8,8%).

W podregionie kieleckim stopa bezrobocia ukształtowała się na poziomie 16,3% wobec 16,2% przed rokiem, natomiast w sandomiersko-jędrzejowskim – 12,5% wobec 11,0%.

Stopa bezrobocia rejestrowanego Stan w końcu miesiąca



Udział wybranych kategorii bezrobotnych będących w szczególnej sytuacji na rynku pracy w ogólnej liczbie bezrobotnych kształtował się następująco:

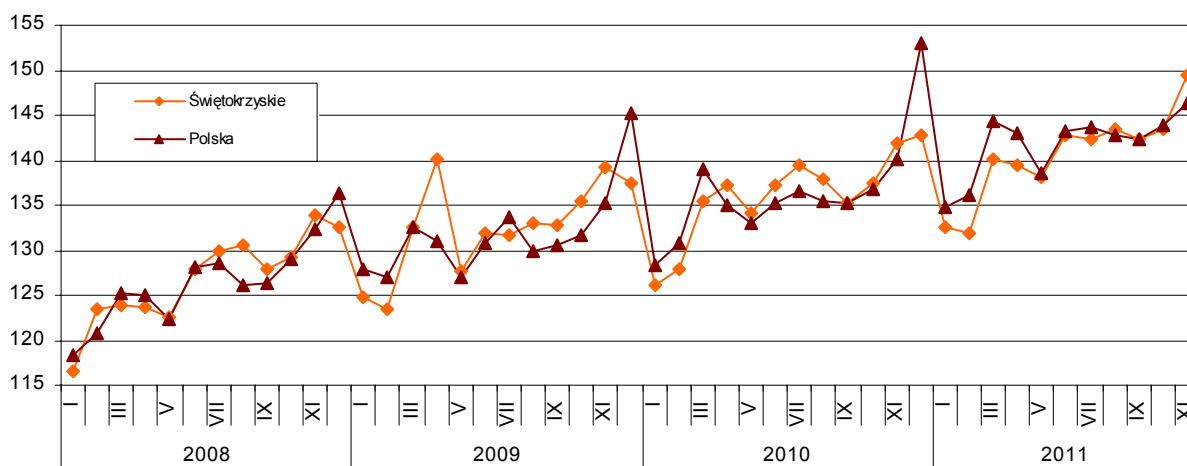
- bezrobotni do 25 roku życia – 22,2% (w ub. roku – 22,2%),
- bezrobotni powyżej 50 roku życia – 20,1% (przed rokiem – 19,8%),
- długotrwale bezrobotni – 54,2% (w ub. roku – 51,4%),
- bez kwalifikacji zawodowych – 25,2% (przed rokiem – 20,4%).

WYNAGRODZENIA

Przeciętne miesięczne wynagrodzenie brutto w sektorze przedsiębiorstw w listopadzie 2011 r. ukształtowało się na poziomie 3182,30 zł, co stanowiło 86,4% średniej płacy krajowej. Przekroczyło ono poziom zarówno ubiegłoroczny (o 5,2%), jak i ubiegłomiesięczny (o 4,1%). W kraju średnie wynagrodzenie osiągnęło 3682,19 zł i przewyższyło kwotę z listopada ub. r. o 4,4%, natomiast w relacji do października br. zwiększyło się o 1,8%.

W sektorze prywatnym przeciętna płaca wyniosła 3098,70 zł i była wyższa: o 4,7% niż przed rokiem oraz o 2,7% niż przed miesiącem. Zatrudnionym w sektorze publicznym wypłacono przeciętne wynagrodzenie w wysokości 3915,58 zł, tj. wyższe: o 10,1% niż w ubiegłym roku i o 15,6% w stosunku do października br.

Dynamika przeciętnego wynagrodzenia brutto w sektorze przedsiębiorstw (przeciętne miesięczne 2005 = 100)



W relacji do listopada ub. roku poprawę warunków płacowych odnotowano zarówno w sekcjach produkcyjnych, jak i związanych z usługami. W przemyśle płace wzrosły przeciętnie o 4,8%, przy czym najwyższe podwyżki odnotowano w górnictwie i wydobywaniu (o 7,7%). Zatrudnieni w budownictwie otrzymali podwyżki na poziomie 5,3%. Spośród osób zatrudnionych w firmach usługowych najwięcej zyskali pracownicy działalności profesjonalnej, naukowej i technicznej, którzy otrzymali pensje przeciętnie o 10,2% wyższe niż przed rokiem. W mniejszym stopniu płace wzrosły m. in. w transporcie i gospodarce magazynowej (o 6,7%), handlu; naprawie pojazdów samochodowych (o 4,3%) oraz administrowaniu i działalności wspierającej (o 2,5%). Niższe niż przed rokiem wynagrodzenia wypłacono w informacji i komunikacji (o 2,3%) oraz obsłudze rynku nieruchomości (o 2,1%). Wśród działów przetwórstwa przemysłowego o znaczącym udziale w zatrudnieniu, wynagrodzenia zwiększyły się w największym stopniu w produkcji wyrobów z pozostałych mineralnych surowców niemetalicznych (o 8,7%) oraz produkcji wyrobów z metali (o 5,5%). Mniejsze wynagrodzenia niż przed rokiem uzyskali zatrudnieni w produkcji maszyn i urządzeń (o 1,7%).

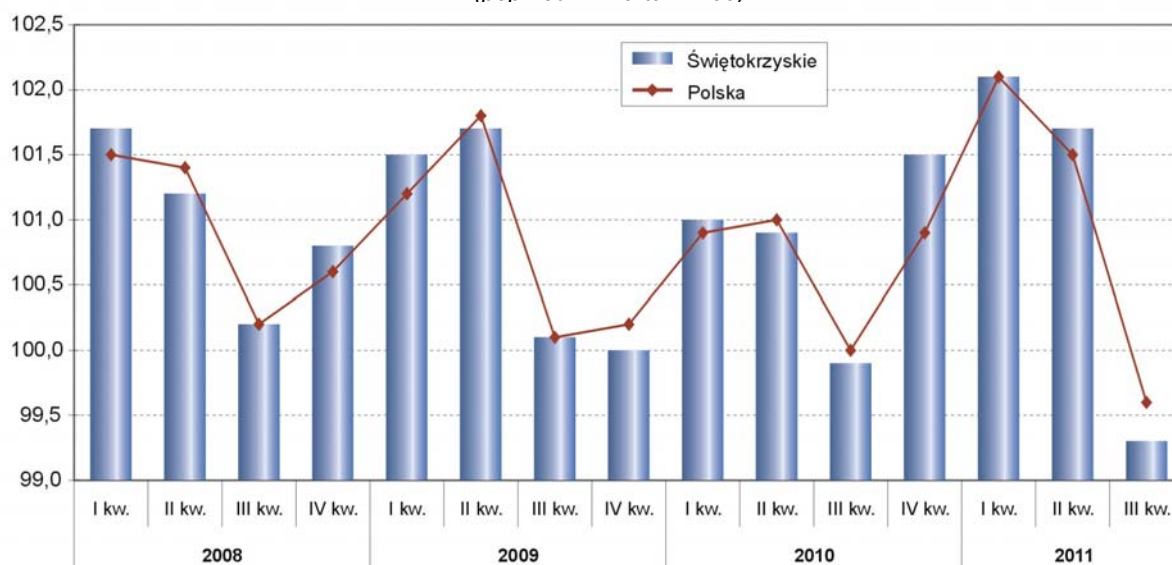
W porównaniu z październikiem 2011 r. zdecydowany wzrost wynagrodzeń nastąpił w górnictwie i wydobywaniu (o 61,5%) oraz w dostawie wody; gospodarowaniu ściekami i odpadami; rekultywacji (o 19,1%). Obniżki płac wystąpiły natomiast w transporcie i gospodarce magazynowej (o 0,7%).

W okresie styczeń-listopad br. przeciętne wynagrodzenie brutto ukształtowało się na poziomie 3005,33 zł i było o 4,0% wyższe niż rok wcześniej (w kraju – wzrost o 5,1%). Wzrost płac odnotowano w sektorze prywatnym (o 5,1% – do 2963,13 zł), natomiast w publicznym miały miejsce nieznaczne obniżki wynagrodzeń (o 0,2% – do 3375,85 zł). W skali roku zyskali zarówno pracownicy zatrudnieni w sektorze produkcyjnym, jak i usługowym. Przeciętny wzrost płac w przemyśle osiągnął 2,7%, przy czym najlepiej wynagradzane były osoby zatrudnione w górnictwie i wydobywaniu, gdzie podwyżki osiągnęły 10,8%. W przetwórstwie przemysłowym wzrost płac osiągnął 5,1%, a w budownictwie – 7,1%. W sekcjach usługowych wyraźnie poprawiły się warunki płacy w działalności profesjonalnej, naukowej i technicznej, gdzie odnotowano podwyżkę o 7,5%, w handlu; naprawie pojazdów samochodowych (o 5,4%), w transporcie i gospodarce magazynowej (o 4,4%) oraz w zakwaterowaniu i gastronomii (o 4,1%).

CENY

Ceny towarów i usług konsumpcyjnych w III kwartale 2011 r. w województwie świętokrzyskim były wyższe niż przed rokiem średnio o 4,5% (w kraju – o 4,1%).

Ogólny wskaźnik cen towarów i usług konsumpcyjnych
(poprzedni kwartał = 100)



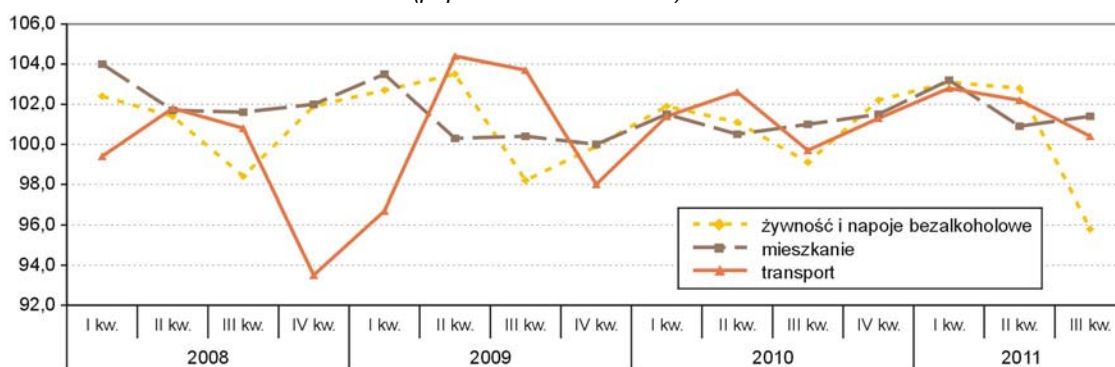
W skali roku najbardziej wzrosły ceny: towarów i usług związanych z użytkowaniem mieszkania, jego wyposażeniem oraz prowadzeniem gospodarstwa domowego (o 7,4%), a także usług transportowych (o 6,7%).

Droższe niż przed rokiem były również: usługi lekarskie i stomatologiczne oraz artykuły farmaceutyczne (o 5,2%), jak również napoje alkoholowe i wyroby tytoniowe (o 4,7%) oraz żywność i napoje bezalkoholowe (o 3,3%).

W mniejszym stopniu podrożały: edukacja (o 1,4%) oraz artykuły i usługi związane z rekreacją i kulturą (o 1,0%).

Tańsze niż przed rokiem były odzież i obuwie (o 2,2%).

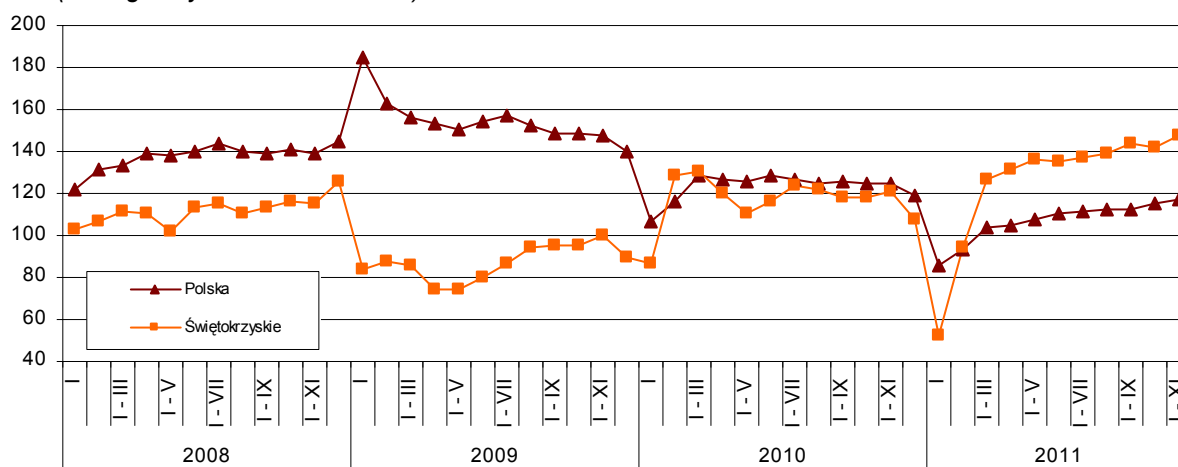
Ceny wybranych towarów i usług konsumpcyjnych
(poprzedni kwartał = 100)



MIESZKANIA

Według wstępnych danych*, w listopadzie 2011 r. oddano do użytkowania 334 mieszkania, tj. o 33,6% więcej niż przed rokiem (*w kraju więcej o 9,5%*). Najwięcej mieszkań przekazali inwestorzy indywidualni – 169 (50,6% ogólnej liczby oddanych mieszkań) i inwestorzy budujący na sprzedaż lub wynajem – 141 (42,2%). Rok wcześniej oddano 46,0% mieszkań w budownictwie indywidualnym, a w budownictwie przeznaczonym na sprzedaż lub wynajem - 54,0%.

Dynamika mieszkań oddanych do użytkowania
(analogiczny okres 2005 = 100)



* Dane meldunkowe – mogą ulec zmianie po opracowaniu sprawozdań kwartalnych.

W okresie styczeń-listopad br. oddano do użytkowania 2496 mieszkań, tj. o 22,1% więcej niż w analogicznym okresie ub. r. (w kraju o 6,2% mniej). Najwięcej mieszkań przekazali inwestorzy indywidualni – 1691 oraz budujący na sprzedaż lub wynajem – 640. Przed rokiem w tych formach budownictwa oddano odpowiednio 1249 i 645 mieszkań. W budownictwie spółdzielczym przekazano 112 mieszkań (rok wcześniej 98), w budownictwie komunalnym – 52 (tyle samo rok temu), a w budownictwie zakładowym podobnie jak i przed rokiem oddano 1 mieszkanie. W omawianym okresie nie oddano do użytkowania mieszkań w budownictwie społecznym czynszowym.

Liczba mieszkań oddanych do użytkowania i ich przeciętna powierzchnia użytkowa kształtowały się następująco:

Formy budownictwa mieszkaniowego	I-XI 2010				I-XI 2011			
	w liczbach bezwzględnych	struktura w %	I-XI 2009 = 100	przeciętna powierzchnia 1 mieszkania w m ²	w liczbach bezwzględnych	struktura w %	I-XI 2010 = 100	przeciętna powierzchnia 1 mieszkania w m ²
Ogółem	2045	100,0	120,7	105,9	2496	100,0	122,1	108,6
w tym:								
indywidualne	1249	61,1	115,8	134,2	1691	67,7	135,4	131,7
przeznaczone na sprzedaż lub wynajem	645	31,5	184,3	64,0	640	25,6	99,2	61,2
spółdzielcze	98	4,8	51,6	55,4	112	4,5	114,3	60,5
komunalne	52	2,5	72,2	38,7	52	2,1	100,0	41,2
zakładowe	1	0,0	33,3	134,0	1	0,0	100,0	134,0

Przeciętna powierzchnia użytkowa 1 mieszkania przekazanego do użytkowania w okresie styczeń-listopad br. wyniosła 108,6 m² (o 2,7 m² więcej niż przed rokiem), w tym w budownictwie indywidualnym – 131,7 m² (o 2,5 m² mniej).

W okresie styczeń-listopad br. rozpoczęto budowę 4002 mieszkań (o 7,9% więcej niż w analogicznym okresie ub. r.), a starostwa powiatowe wydały pozwolenia na budowę 4765 nowych mieszkań (o 12,5% więcej), w tym 3318 w budynkach realizowanych przez inwestorów indywidualnych.

Liczba mieszkań, na których budowę wydano pozwolenia oraz których budowę rozpoczęto kształtowała się następująco:

Formy budownictwa mieszkaniowego	Mieszkania, na których budowę wydano pozwolenia			Mieszkania, których budowę rozpoczęto		
	I-XI 2011					
	w liczbach bezwzględnych	struktura w %	I-XI 2010 = 100	w liczbach bezwzględnych	struktura w %	I-XI 2010 = 100
Ogółem	4765	100,0	112,5	4002	100,0	107,9
w tym:						
indywidualne	3318	69,6	101,4	3177	79,4	107,1
przeznaczone na sprzedaż lub wynajem	1163	24,4	161,8	481	12,0	83,7
spółdzielcze	255	5,4	161,4	255	6,4	3,4-krotnie
komunalne	29	0,6	34,5	89	2,2	97,8

PODMIOTY GOSPODARKI NARODOWEJ

Na koniec listopada 2011 r. w krajowym rejestrze urzędowym podmiotów gospodarki narodowej REGON województwa świętokrzyskiego zarejestrowanych było 106433 podmiotów (bez rolników indywidualnych), tj. o 2,0% mniej niż w analogicznym okresie ubiegłego roku.

Jako podstawowy rodzaj prowadzonej działalności 33,4% ogółu podmiotów zadeklarowało działalność z sekcji handel; naprawa pojazdów samochodowych, 13,5% – z sekcji budownictwo, 9,1% – przetwórstwo przemysłowe, a 6,8% – transport i gospodarka magazynowa.

Sektor prywatny (103117) skupiał 96,9% wszystkich podmiotów w rejestrze, przy czym udział osób fizycznych prowadzących działalność gospodarczą w tym sektorze wyniósł 81,5%.

W sektorze publicznym (3316) stanowiącym 3,1% podmiotów w rejestrze, dominowały podmioty należące do sekcji edukacja (49,3%), a w dalszej kolejności administracja publiczna i obrona narodowa; obowiązkowe zabezpieczenia społeczne (12,6%), działalność związana z obsługą rynku nieruchomości (12,1%) oraz opieka zdrowotna i pomoc społeczna (9,8%).

W omawianym okresie na terenie województwa świętokrzyskiego zarejestrowanych było 4897 spółek handlowych, w tym 567 z udziałem kapitału zagranicznego, 7261 spółek cywilnych, 482 spółdzielnie, 5 przedsiębiorstw państwowych, 207 fundacji, 3122 stowarzyszenia i organizacje społeczne oraz 84001 osób fizycznych prowadzących działalność gospodarczą.

Wśród spółek handlowych przeważały spółki z ograniczoną odpowiedzialnością (76,1%), jawne (16,2%) oraz akcyjne (4,5%). Najczęściej podejmowały one działalność w sekcji handel; naprawa pojazdów samochodowych – 32,8%, działalność przemysłowa – 22,1% oraz budownictwo – 15,0%.

Najwięcej podmiotów prowadzi działalność na terenie Kielc (26,3%) oraz odpowiednio w powiatach: kieleckim (13,1%), ostrowieckim (9,9%), skarżyskim (7,1%), starachowickim (6,7%), sandomierskim (5,8%), koneckim (5,8%), jędrzejowskim (5,4%), buskim (5,2%), staszowskim (4,8%), a najmniej w powiatach: opatowskim (3,0%), włoszczowskim (3,0%), pińczowskim (2,3%) oraz kazimierskim (1,6%).

ROLNICTWO

Na rynku rolnym w listopadzie 2011 r. w porównaniu z poprzednim miesiącem:

– wzrosły ceny:

- skupu: pszenicy (o 3,8%), trzody chlewnej (o 1,0%) i mleka (o 1,8%),
- targowiskowe: żyta (o 0,3%), ziemniaków (o 9,3%), bydła (o 3,1%), trzody chlewnej (o 5,5%) i prosiąt na chów (o 10,4%),

– spadły ceny:

- skupu: ziemniaków (o 6,0%), bydła (o 0,6%) i drobiu (o 12,9%),
- targowiskowe: pszenicy (o 1,3%) i krów dojnych (o 7,8%).

W porównaniu z analogicznym miesiącem roku poprzedniego:

– wzrosły ceny:

- skupu: bydła (o 40,1%), trzody chlewnej (o 37,6%), drobiu (o 13,5%) i mleka (o 9,5%),
- targowiskowe: pszenicy (o 0,9%), żyta (o 18,0%), bydła (o 52,5%), żywca wieprzowego (o 41,6%) i prosiąt na chów (o 71,5%),

– spadły ceny:

- skupu: pszenicy (o 7,0%) i ziemniaków (o 40,9%),
- targowiskowe: ziemniaków (o 44,0%) i krów dojnych (o 7,6%).

Przeciętne ceny skupu produktów rolnych w listopadzie 2011 r.

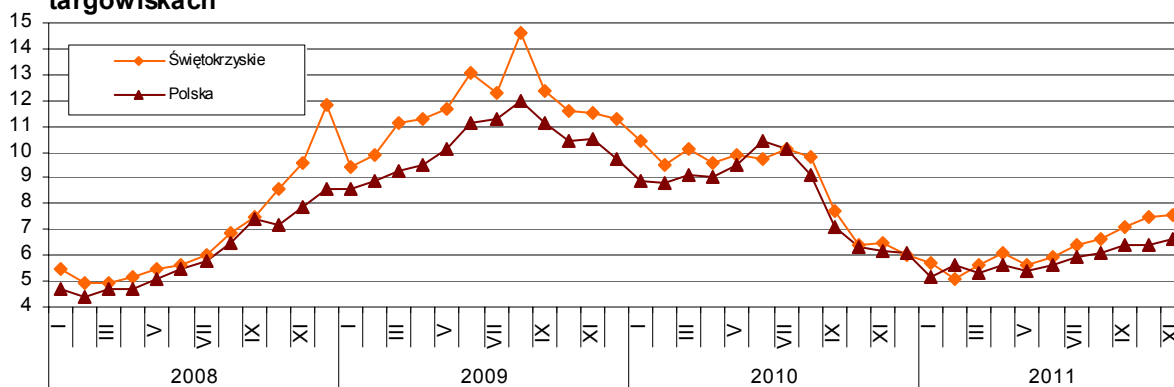
Wyszczególnienie	Cena w zł		XI 2010 = 100		X 2011 = 100	
	Świętokrzyskie	Polska	Świętokrzyskie	Polska	Świętokrzyskie	Polska
Ziarno zbóż (bez siewnego) za 1 dt:						
Pszenica	69,51	74,75	93,0	105,4	103,8	99,2
Żyto	70,60	78,56	x	133,3	x	95,1
Jęczmień	74,85	73,47	110,7	119,1	102,9	100,7
Pszenżyto	65,69	67,05	111,5	112,0	107,6	98,3
Ziemniaki 1 dt	29,80	23,80	59,1	96,6	94,0	99,8
Żywiec rzeźny za 1 kg:						
Bydło (bez cieląt)	6,50	6,11	140,1	124,2	99,4	101,8
Trzoda chlewna	5,16	5,20	137,6	136,7	101,0	102,5
Drób	3,44	4,21	113,5	124,7	87,1	96,8
Mleko za 1 hl	114,60	126,87	109,5	110,2	101,8	103,1

Przeciętne ceny uzyskiwane przez rolników na targowiskach w listopadzie 2011 r.

Wyszczególnienie	Cena w zł		XI 2010 = 100		X 2011 = 100	
	Świętokrzyskie	Polska	Świętokrzyskie	Polska	Świętokrzyskie	Polska
Ziarno zbóż (bez siewnego) za 1 dt:						
Pszenica	77,72	87,49	100,9	110,2	98,7	99,1
Żyto	67,85	78,62	118,0	127,5	100,3	99,3
Jęczmień	70,89	81,77	104,9	114,3	97,6	100,5
Owies	63,45	70,81	110,3	117,7	102,0	99,1
Ziemniaki za 1 dt	50,85	61,28	56,0	58,0	109,3	99,8
Żywiec rzeźny za 1 kg:						
Bydło (bez cieląt)	4,59	5,79	152,5	122,2	103,1	99,0
Trzoda chlewna	5,38	5,17	141,6	130,6	105,5	104,7
Zwierzęta gospodarskie za 1 szt.:						
Krowa dojna	2314	2702	92,4	109,7	92,2	103,2
Prosię na chów	154,78	137,85	171,5	135,5	110,4	103,4

Relacja cen skupu trzody do cen żyta na targowiskach nieznacznie poprawiła się. Niewiele większy wzrost cen żywca wieprzowego w skupie, niż wzrost cen żyta w obrocie targowiskowym minimalnie wpłynął na poprawę opłacalności tuczu trzody chlewnej. W listopadzie br. cena 1 kg żywca wieprzowego w skupie równoważyła wartość 7,6 kg żyta na targowiskach wobec 7,5 przed miesiącem i 6,5 przed rokiem.

Relacje cen skupu^{a)} 1 kg żywca wieprzowego do cen 1 kg żyta na targowiskach



a) Ceny bieżące bez VAT.

PRZEMYSŁ

Dynamika produkcji sprzedanej w listopadzie (ceny stałe)	X 2011=100	XI 2010=100	I-XI 2010=100
Przemysł:	100,6	112,7	109,0
w tym:			
Górnictwo i wydobywanie	77,5	98,9	121,5
Przetwórstwo przemysłowe	101,9	112,7	111,4
Dostawa wody; gospodarowanie ściekami i odpadami; rekultywacja	98,0	142,4	144,7

W listopadzie 2011 r. przedsiębiorstwa przemysłowe osiągnęły przychody ze sprzedaży wyrobów i usług w wysokości 2136,7 mln zł (w bieżących cenach bazowych). W cenach stałych produkcja sprzedana przemysłu wzrosła w porównaniu z listopadem roku poprzedniego – o 12,7%, natomiast w odniesieniu do października 2011 r. – o 0,6%. *W skali kraju odnotowano jej wzrost w stosunku do analogicznego miesiąca 2010 r. – o 8,7%, natomiast w relacji do*

poprzedniego miesiąca – o 0,7%.

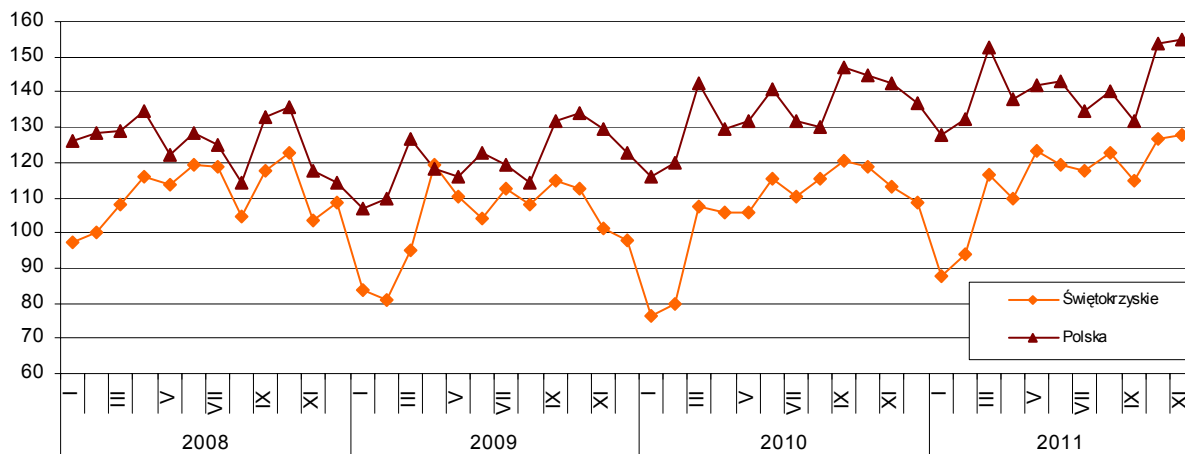
Spośród sekcji przemysłu wysoka dynamika w skali roku kolejny miesiąc z rzędu utrzymywała się w dostawie wody; gospodarowaniu ściekami i odpadami; rekultywacji. Relatywnie szybko rosła także produkcja w przetwórstwie przemysłowym. Pogorszenie sytuacji odnotowano natomiast w górnictwie i wydobywaniu, w którym odnotowano jej spadek.

Wśród działów o znaczącym udziale w sprzedaży nadal bardzo korzystne wyniki wykazywały przedsiębiorstwa zajmujące się produkcją pojazdów samochodowych, przyczep i naczep. Przedsiębiorstwa prowadzące ten rodzaj działalności zwiększyły sprzedaż o 78,0%. Dobra koniunktura utrzymywała się w gospodarce odpadami; odzysku surowców, w której produkcja sprzedana przekroczyła poziom z roku poprzedniego o 49,0%. Wyraźnie zwiększyło się tempo wzrostu w produkcji papieru i wyrobów z papieru, które w skali roku wyniosło 41,9%. Podobnie jak przed miesiącem dynamicznie rosła produkcja artykułów spożywczych, która zwiększyła się o 32,7%. Po spadku w październiku wysoki wzrost odnotowano ponownie w produkcji wyrobów z metali – o 30,1%. Spośród ważniejszych działów mniej niż przed rokiem po raz kolejny sprzedano w produkcji maszyn i urządzeń – o 16,8%.

Wydajność pracy mierzona produkcją sprzedaną na 1 zatrudnionego (w bieżących cenach bazowych) wyniosła 35393 zł i licząc w cenach stałych była większa o 8,8% niż w listopadzie ub. roku.

Po 11 miesiącach br. sprzedaż była większa niż przed rokiem o 9,0% (w skali kraju wystąpił wzrost o 7,8%).

Dynamika produkcji sprzedanej przemysłu (przeciętna miesięczna 2005 = 100; ceny stałe)



Z wyrobów objętych badaniem w jednostkach dużych wzrost produkcji w listopadzie br. w porównaniu z analogicznym okresem ub. roku wystąpił m. in. w:

- tarcicy iglastej – o 78,8%,
- mineralnych środkach dla rolnictwa wapniowych i wapniowo–magnezowych (tlenkowych i węglanowych) – o 46,0%,
- mięsie wieprzowym, świeżym lub chłodzonym – o 33,3%,
- wędlinach i kielbasach – o 23,9%,
- płytkach ceramicznych i płytach chodnikowych – o 18,4%.

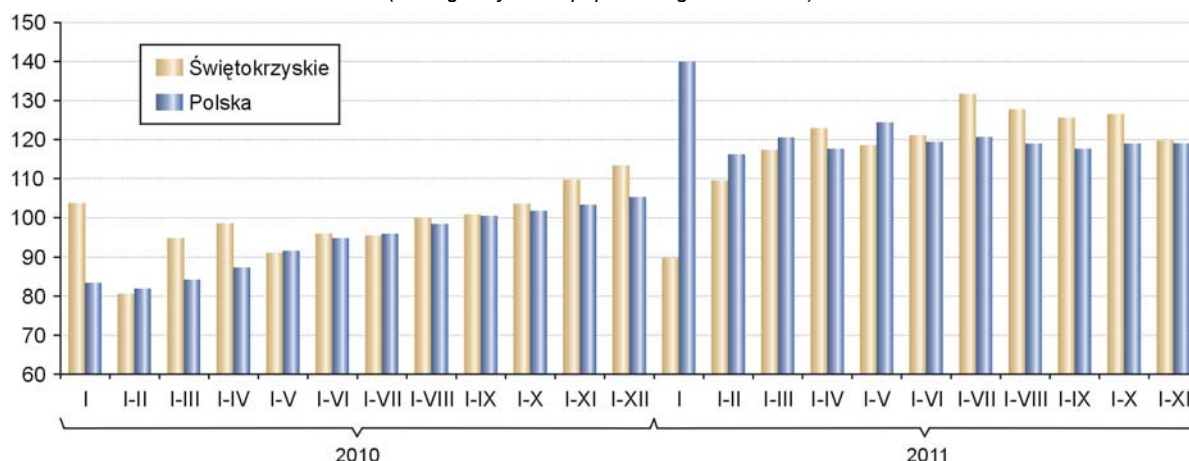
Ubiegłorocznego poziomu produkcji nie osiągnięto m.in. w drzwiach, oknach i ich ościeżnicach oraz progach, z tworzyw sztucznych – spadek o 46,0%, zaprawach murarskich – mniej o 24,5% oraz świeżym lub chłodzonym mięsie wołowym i cielęcym – spadek o 22,5%.

BUDOWNICTWO

W listopadzie 2011 r. przedsiębiorstwa budowlane uzyskały przychód ze sprzedaży wyrobów i usług w kwocie 406,4 mln zł (licząc w bieżących cenach bazowych). W odniesieniu do listopada 2010 r. odnotowano spadek przychodów – o 6,9%, natomiast w porównaniu z październikiem br. – o 19,5%.

Produkcja budowlano–montażowa w listopadzie br. ukształtowała się na poziomie 233,9 mln zł i tym samym zmniejszyła się licząc w cenach bieżących w porównaniu z listopadem 2010 r. o 4,5%, a w relacji do poprzedniego miesiąca – o 16,3%. W kraju (licząc w cenach stałych) wzrosła w skali roku – o 13,0%, a w relacji do poprzedniego miesiąca – zmalała o 7,5%.

Dynamika produkcji sprzedanej budownictwa
(analogiczny okres poprzedniego roku = 100)



Do spadku produkcji budowlano-montażowej przyczyniła się mniejsza wartość zrealizowanych robót w jednostkach, których podstawowy rodzaj działalności stanowiła budowa budynków – o 23,2%. Niezbyt wysoki wzrost w stosunku do roku poprzedniego odnotowano natomiast w firmach zajmujących się budową obiektów inżynierii lądowej i wodnej – o 0,7% oraz robotami budowlanymi specjalistycznymi – o 8,4%.

Udział produkcji budowlano-montażowej w ogólnej kwocie przychodów ze sprzedaży budownictwa wyniósł 57,6% i był o 1,5 pkt procentowego większy niż przed rokiem.

Roboty o charakterze inwestycyjnym stanowiły 43,3% ogólnej produkcji budowlano-montażowej, tj. o 2,7 pkt procentowego mniej niż przed rokiem.

Przychód ze sprzedaży wyrobów i usług na jednego zatrudnionego w budownictwie wyniósł 32408 zł i w porównaniu z listopadem ub. roku zmniejszył się o 0,9%.

Po 11 miesiącach br. wartość produkcji budowlano-montażowej wyniosła 2214,7 mln zł (w cenach bieżących) i w skali roku wzrosła o 16,9% (w kraju licząc w cenach stałych – wzrost o 16,6%). Jej udział w ogólnej kwocie przychodów budownictwa ukształtował się na poziomie 52,5% i był o 1,3 pkt procentowego mniejszy niż przed rokiem.

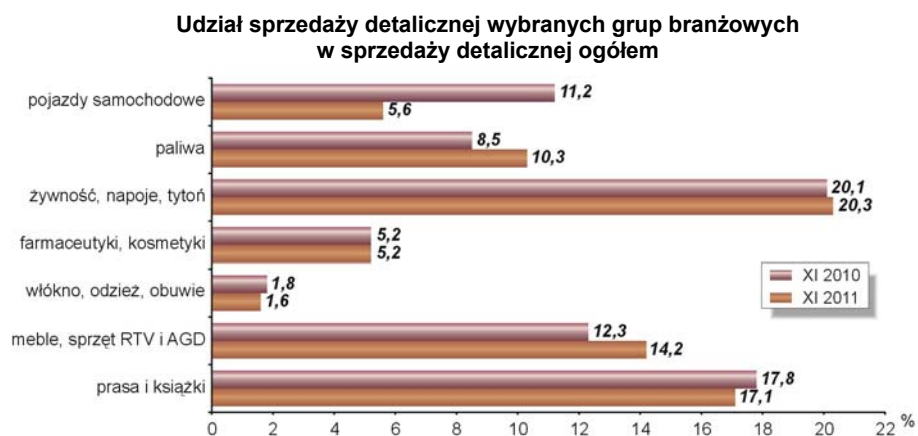
HANDEL

Sprzedaż hurtowa zrealizowana przez jednostki handlowe i niehandlowe w listopadzie br. ukształtowała się na poziomie 1403,7 mln zł i była wyższa o 5,8% w porównaniu z analogicznym miesiącem 2010 roku, ale o 5,7% niższa niż miesiąc wcześniej. Sprzedaż hurtowa wypracowana przez jednostki handlowe stanowiła 88,3% udziału w ogólnej sprzedaży i osiągnęła wartość 1239,4 mln zł. Była ona wyższa o 1,4% w relacji do listopada roku ubiegłego, ale niższa o 6,9% od sprzedaży z października br.

W listopadzie 2011 r. **sprzedaż detaliczna** wypracowana przez jednostki handlowe i niehandlowe wyniosła 626,3 mln zł i była wyższa od ubiegłorocznej o 10,0% ale niższa od ubiegłomiesięcznej o 2,7%. Podmioty handlowe zrealizowały sprzedaż detaliczną w wysokości 485,1 mln zł, tj. wyższą o 7,1% niż przed rokiem, ale zarazem o 3,1% niższą niż w ubiegłym miesiącu.

Największy wzrost sprzedaży detalicznej (o 33,6%) w relacji do listopada 2010 r. zarejestrowano w grupie przedsiębiorstw zajmujących się sprzedażą paliw. Większą niż przed rokiem sprzedaż uzyskano również w jednostkach prowadzących handel meblami, sprzętem RTV i AGD (o 27,4%), żywnością, napojami, tytoniem (o 11,2%), farmaceutykami, kosmetykami (o 9,6%), a także

prasą i książkami (6,0%). Zmniejszenie sprzedaży w skali roku odnotowano w przedsiębiorstwach zajmujących się sprzedażą pojazdów samochodowych (o 44,9%) oraz sprzedażą włókna, odzieży, obuwia (3,0%).



Inne dane charakteryzujące województwo można znaleźć w wydawnictwach Urzędu Statystycznego w Kielcach oraz w publikacjach ogólnopolskich GUS.

WYBRANE DANE O WOJEWÓDZTWIE ŚWIĘTOKRZYSKIM

Wyszczególnienie a – 2010 b – 2011		I	II	III	IV	V	VI	VII	VIII	IX	X	XI	XII
Ludność¹⁾ (w tys. osób)	a	.	.	1269,1	.	.	1268,3	.	.	1267,3	.	.	1266,0
	b
Bezrobotni zarejestrowani¹⁾ (w tys. osób).....	a	89,6	91,3	89,1	83,3	82,4	80,4	79,4	79,0	79,2	76,9	77,9	82,1
	b	88,7	90,9	89,5	84,9	81,8	79,6	79,0	78,7	78,3	77,6	79,7	.
Stopa bezrobocia^{1/2)} (w %)	a	15,9	16,2	15,9	15,0	14,8	14,5	14,4	14,3	14,3	13,9	14,1	15,2
	b	16,1	16,4	16,2	15,5	15,0	14,7	14,6	14,6	14,5	14,4	14,7	.
Oferty pracy (w ciągu miesiąca).....	a	2260	3735	5102	4605	3234	3693	3510	2825	3489	3964	1589	1407
	b	1280	1703	2701	3036	2571	2033	2129	2061	1806	1244	960	.
Liczba bezrobotnych na 1 ofertę pracy¹⁾	a	86	68	52	61	55	42	59	56	45	66	134	190
	b	141	90	66	57	53	58	62	56	73	98	140	.
Przeciętne zatrudnienie w sektorze przedsiębiorstw³⁾ (w tys. osób)	a	112,1	112,0	111,8	112,3	112,8	113,5	113,9	114,2	112,1	112,6	113,3	113,4
	b	115,9	116,2	116,3	116,9	116,7	116,8	116,5	116,0	116,0	115,6	115,1	.
	a	100,5	99,9	99,8	100,4	100,5	100,6	100,4	100,3	98,1	100,5	100,6	100,1
	b	102,2	100,2	100,1	100,5	99,8	100,1	99,7	99,5	100,0	99,7	101,6	.
	a	97,1	97,0	98,2	98,9	99,7	100,4	100,8	101,1	99,5	99,7	100,7	101,7
	b	103,4	103,7	104,0	104,1	103,4	102,9	102,3	101,5	103,5	102,7	99,5	.
	a	2686,40	2723,57	2886,34	2922,08	2858,08	2920,81	2971,26	2938,35	2881,44	2926,79	3024,75	3042,50
	b	2822,79	2810,35	2985,24	2970,60	2943,03	3043,40	3031,64	3054,00	3029,97	3055,81	3182,30	.
Przeciętne miesięczne wynagrodzenie brutto w sektorze przedsiębiorstw³⁾ (w zł)	a	91,7	101,4	106,0	101,2	97,8	102,2	101,7	98,9	98,1	101,6	103,3	100,6
	b	92,8	99,6	106,2	99,5	99,1	103,4	99,6	100,7	99,2	100,9	105,2	.
	a	101,1	103,6	102,2	97,8	105,1	104,0	105,9	103,6	101,9	101,5	102,1	103,9
	b	105,1	103,2	103,4	101,7	103,0	104,2	102,0	103,9	105,2	104,4	104,1	.
Mieszkania oddane do użytku (od początku roku)	a	248	521	670	834	945	1109	1317	1492	1611	1795	2045	2277
	b	151	381	652	914	1170	1290	1456	1696	1959	2162*	2496	.
	a	103,3	147,2	151,9	160,4	148,4	145,0	142,8	129,7	125,0	123,5	120,7	120,3
	b	60,9	73,1	97,3	109,6	123,8	116,3	110,6	113,7	121,6	120,4*	122,1	.
Nakłady inwestycyjne⁴⁾ (w tys. zł; ceny bieżące)	a	.	.	289041	.	.	731108	.	.	1209320	.	.	1824267
	b	.	.	382560	.	.	772188	.	.	1436236	.	.	.
	a	.	.	36,5	.	.	54,7	.	.	68,5	.	.	77,7
	b	.	.	132,4	.	.	105,6	.	.	118,8	.	.	.
Produkcja sprzedana przemysłu³⁾ (ceny stałe)	a	79,4	104,6	133,2	97,3	100,2	109,3	95,9	103,7	104,8	99,1	96,1	95,9
	b	80,4	105,7	120,6	94,1	110,8	97,8	98,2	104,7	107,6	96,7	100,6	.
	a	92,0	97,9	112,8	88,9	95,9	110,9	97,4	107,0	104,6	105,7	111,5	113,2
	b	115,1	116,4	107,4	103,9	116,6	103,6	105,8	106,9	109,8	107,5	112,7	.

1) Stan w końcu okresu. 2) Udział zarejestrowanych bezrobotnych w cywilnej ludności aktywnej zawodowo. 3) W przedsiębiorstwach z większą od 9 liczbą pracujących. 4) W przedsiębiorstwach z większą od 49 liczbą pracujących.

UWAGA: Znak „, * ” oznacza , że dane zostały zmienione w stosunku do już opublikowanych.

WYBRANE DANE O WOJEWÓDZTWIE ŚWIĘTOKRZYSKIM

Wyszczególnienie a – 2010 b – 2011	I	II	III	IV	V	VI	VII	VIII	IX	X	XI	XII
Produkcja budowlano-montażowa¹⁾ (ceny bieżące)												
poprzedni miesiąc=100..... a	30,7	81,4	169,2	103,9	110,6	134,7	91,7	119,2	104,4	135,7	88,7	152,9
b	21,7	112,7	130,8	95,0	151,8	137,0	91,2	104,4	100,1	124,2	83,7	
analogiczny miesiąc poprzedniego roku=100..... a	102,5	69,4	110,0	111,9	93,2	94,8	87,8	96,0	109,8	135,3	139,7	137,4
b	97,0	134,2	103,8	94,9	130,3	132,5	131,7	115,3	110,6	101,3	95,5	
Sprzedaż detaliczna towarów¹⁾ (ceny bieżące)												
poprzedni miesiąc=100..... a	77,7	96,6	122,2	102,1	102,4	105,0	103,9	100,6	102,0	98,7	97,0	121,9
b	75,3	95,8	118,8	105,3	98,7	97,3	101,3	101,8	100,3	103,6	97,3	
analogiczny miesiąc poprzedniego roku=100..... a	105,7	99,0	112,9	101,3	106,5	111,2	106,7	112,7	118,9	114,6	118,6	125,5
b	121,5	120,5	117,2	120,7	116,4	107,8	105,1	106,3	104,6	109,7	110,0	
Wskaźnik cen towarów i usług konsumpcyjnych²⁾												
analogiczny miesiąc poprzedniego roku=100..... a	.	.	102,8	.	.	102,1	.	.	102,0	.	.	103,4
b	.	.	104,2	.	.	105,3	.	.	104,5	.	.	
Wskaźnik cen skupu ziarna zbóż:												
poprzedni miesiąc=100..... a	107,9	99,6	97,4	94,4	102,3	122,6	98,3	121,8	105,0	110,7	97,4	109,6
b	109,4	108,2	95,0	104,3	105,4	100,1	85,4	78,8	100,6	100,4	103,8	
analogiczny miesiąc poprzedniego roku=100..... a	94,2	96,8	92,3	90,4	86,3	108,6	107,2	147,5	158,0	180,2	167,3	184,0
b	186,5	202,7	197,7	218,5	225,2	184,0	159,8	103,5	99,2	89,9	95,8	
Wskaźnik cen skupu żywca rzeźnego wołowego:												
poprzedni miesiąc=100..... a	101,1	80,5	116,7	97,0	95,9	97,6	102,0	98,7	102,0	93,4	106,2	107,1
b	98,4	105,1	117,5	99,5	96,2	110,4	94,8	105,8	100,6	101,6	99,4	
analogiczny miesiąc poprzedniego roku=100..... a	113,4	84,8	101,8	99,2	91,0	85,6	84,9	96,8	92,9	85,2	89,4	94,1
b	91,6	119,5	120,3	123,4	123,8	139,9	130,1	139,4	137,6	149,7	140,1	
Wskaźnik cen skupu żywca rzeźnego wieprzowego:												
poprzedni miesiąc=100..... a	92,2	98,9	103,6	97,1	101,4	111,1	103,7	104,2	94,6	91,9	97,7	103,2
b	99,2	102,9	106,1	111,0	97,8	103,5	102,5	101,7	103,7	100,4	101,0	
analogiczny miesiąc poprzedniego roku=100..... a	81,1	77,6	76,8	71,6	74,8	77,9	82,2	89,1	88,6	89,3	90,8	97,7
b	105,2	109,4	112,0	128,1	123,6	115,2	113,9	111,1	121,8	133,1	137,6	
Relacje cen skupu³⁾ żywca wieprzowego do cen targowiskowych 1 kg żyta												
a	10,4	9,5	10,1	9,6	9,9	9,7	10,1	9,8	7,7	6,4	6,5	6,0
b	5,7	5,6	5,6	6,1	5,6	5,9	6,4	6,6	7,1	7,5	7,6	
Wskaźnik rentowności obrotu w przedsiębiorstwach⁴⁾												
Brutto ⁵⁾ (w %)..... a	.	.	1,8	.	.	4,2	.	.	5,1	.	.	4,9
b	.	.	2,9	.	.	5,1	.	.	5,8	.	.	
Netto ⁶⁾ (w %)..... a	.	.	1,3	.	.	3,7	.	.	4,4	.	.	4,2
b	.	.	2,4	.	.	4,2	.	.	4,8	.	.	
Podmioty gospodarki narodowej⁷⁾												
a	105798	105433	105595	106216	106653	107095	107478	107866	108103	108366	108616	108715
b	108384	108255	108452	106954	106906	106914	106922	106771	106630	106598	106433	
w tym spółki handlowe a	4562	4574	4589	4619	4629	4642	4660	4681	4696	4708	4730	4760
b	4776	4800	4745	4767	4791	4805	4813	4827	4844	4869	4897	
w tym z udziałem kapitału zagranicznego a	551	550	550	553	552	552	552	552	556	557	562	563
b	566	571	564	562	566	567	565	563	563	564	567	

1) W przedsiębiorstwach z większą od 9 liczbą pracujących. 2) W kwartale. 3) Ceny bieżące bez VAT. 4) Z większą od 49 liczbą pracujących: dane są prezentowane narastająco. 5) Relacja wyniku finansowego brutto do przychodów z całokształtu działalności. 6) Relacja wyniku finansowego netto do przychodów z całokształtu działalności. 7) W rejestrze REGON, bez rolników indywidualnych; stan w końcu okresu.

UWAGA: Znak „* „*” oznacza , że dane zostały zmienione w stosunku do już opublikowanych.