



Urząd Statystyczny  
w Kielcach

# KOMUNIKAT

o sytuacji społeczno - gospodarczej  
województwa świętokrzyskiego

# 12

Grudzień 2011



e-mail: sekretariat@stat.gov.pl

tel. 41 361 15 42

<http://www.stat.gov.pl/urzedyskielce>

- *Produkcja sprzedana przemysłu w 2011 r. ukształtowała się na poziomie wyższym od ubiegłorocznego. Szczególnie dobre wyniki odnotowano w dostawie wody; gospodarowaniu ściekami i odpadami; rekultywacji. Relatywnie szybko rosła także produkcja w przetwórstwie przemysłowym oraz w górnictwie i wydobywaniu.*
- *Wartość produkcji budowlano-montażowej była wyższa od uzyskanej w 2010 r. O osiągnięciu zdecydowanie lepszych efektów niż przed rokiem zdecydowały przede wszystkim wyniki jednostek, których podstawowy rodzaj działalności stanowiła budowa obiektów inżynierii lądowej i wodnej oraz firm zajmujących się robotami budowlanymi specjalistycznymi. Z kolei spadek sprzedaży odnotowano w przedsiębiorstwach zajmujących się budową budynków.*
- *W 2011 r. w budownictwie mieszkaniowym obserwowano wzrost aktywności inwestorów. W relacji do 2010 r. liczba oddanych mieszkań do użytkowania wzrosła o blisko  $\frac{1}{3}$ . Ożywienie na rynku mieszkaniowym było efektem działalności głównie inwestorów indywidualnych oraz budujących mieszkania przeznaczone na sprzedaż lub wynajem. Starostwa powiatowe wydały więcej pozwoleń na budowę niż przed rokiem, a inwestorzy rozpoczęli więcej budów.*
- *Przez większość miesięcy 2011 r. na rynku rolnym obserwowano wzrost cen większości podstawowych produktów rolnych. W skali roku najbardziej wzrosły przeciętne ceny żyta zarówno w skupie, jak i na targowiskach oraz pszenicy w skupie. Z kolei najbardziej spadły przeciętne ceny w skupie – ziemniaków, a na targowiskach – krów dojnych. Odnotowane pogłowie trzody chlewnej oraz bydła pod koniec 2011 r. było niższe niż przed rokiem. W okresie styczeń-wrzesień 2011 r. notowano wyraźnie gorszą niż przed rokiem opłacalność tuczu trzody chlewnej. W IV kwartale 2011 r. nastąpiła znaczna poprawa w tym zakresie.*
- *Przeciętne zatrudnienie w sektorze przedsiębiorstw ukształtowało się na poziomie wyższym niż w 2010 r., nie mniej jednak na przestrzeni dwunastu miesięcy jedynie w sektorze prywatnym odnotowano przyrost liczebności kadry pracowniczej. W okresie czterech kwartałów 2011 r. wzrost zatrudnienia nastąpił w większości sekcji, zarówno związanych z usługami, jak i z działalnością produkcyjną. Wysokie dynamiki odnotowano w: zakwaterowaniu i gastronomii, działalności profesjonalnej, naukowej i technicznej, transporcie i gospodarce magazynowej oraz dostawie wody; gospodarowaniu ściekami i odpadami; rekultywacji. Ograniczenie miejsc pracy wystąpiło natomiast w: informacji i komunikacji, budownictwie, handlu; naprawie pojazdów samochodowych oraz administrowaniu i działalności wspierającej.*
- *Liczba osób bezrobotnych zarejestrowanych w urzędach pracy w końcu grudnia br. była większa niż przed rokiem. Stopa bezrobocia rejestrowanego przekroczyła poziom zarówno ubiegłoroczny, jak i ubiegłomiesięczny. Na przestrzeni 2011 r. niższej stopie napływu do bezrobocia rejestrowanego towarzyszyła wyraźnie niższa niż w 2010 r. stopa odpływu. Zdecydowanie więcej osób zostało wyrejestrowanych z ewidencji urzędów pracy w związku z podejmowaniem pracy niesubsydiowanej.*
- *W 2011 r. przeciętne miesięczne wynagrodzenie brutto w sektorze przedsiębiorstw przekroczyło poziom z poprzedniego roku. Wzrost odnotowano w obydwu sektorach własności. Finansowo zyskali zarówno zatrudnieni w sekcjach produkcyjnych, jak i w usługowych. W skali roku najwyższe podwyżki odnotowano w: górnictwie i wydobywaniu, działalności profesjonalnej, naukowej i technicznej, budownictwie oraz przetwórstwie przemysłowym.*

Prezentowane w Komunikacie dane:

- o pracujących, zatrudnieniu, wynagrodzeniach – w ujęciu miesięcznym - dotyczą podmiotów gospodarczych, w których liczba pracujących przekracza 9 osób,
- o przychodach ze sprzedaży produkcji przemysłu i budownictwa, sprzedaży detalicznej i hurtowej towarów – w ujęciu miesięcznym - dotyczą podmiotów gospodarczych, w których liczba pracujących przekracza 9 osób,
- o wynikach finansowych przedsiębiorstw – w ujęciu kwartalnym – dotyczą podmiotów gospodarczych prowadzących księgi rachunkowe (z wyjątkiem łowiectwa, leśnictwa, rybołówstwa i rybactwa, pośrednictwa finansowego oraz szkół wyższych), w których liczba pracujących przekracza 49 osób,
- o nakładach inwestycyjnych – w ujęciu kwartalnym – dotyczą podmiotów gospodarczych (bez względu na rodzaj działalności) prowadzących księgi rachunkowe, w których liczba pracujących przekracza 49 osób.

Dane w ujęciu wartościowym oraz wskaźniki struktury podano w cenach bieżących. Wskaźniki dynamiki zaprezentowano na podstawie wartości w cenach bieżących, z wyjątkiem przemysłu, dla którego podano je na podstawie wartości w cenach stałych (średnie ceny bieżące 2005 r.).

## RUCH NATURALNY I MIGRACJE

W okresie trzech kwartałów 2011 r. zarejestrowano 8865 urodzeń żywych, tj. o 721 mniej niż przed rokiem. W analizowanym okresie zmarło 10245 osób, tj. o 182 osoby mniej niż w ubiegłym roku.

Przyrost naturalny pozostał ujemny. Na przestrzeni dziewięciu miesięcy 2011 r. przewaga liczby zgonów nad liczbą urodzeń żywych osiągnęła 1380 osób wobec 841 w analogicznym okresie ubiegłego roku. W omawianym okresie zmarło 50 niemowląt (przed rokiem – 56).

W okresie styczeń-wrzesień 2011 r. zawarto 5675 małżeństw wobec 6444 w analogicznym okresie ub. roku.

Na przestrzeni trzech kwartałów 2011 r. saldo migracji stałej pozostało nadal ujemne i wyniosło minus 1737 osób wobec minus 1979 osób w ubiegłym roku. Saldo migracji zagranicznej ukształtowało się na poziomie plus 82 osoby podczas, gdy przed rokiem było to plus 18 osób.

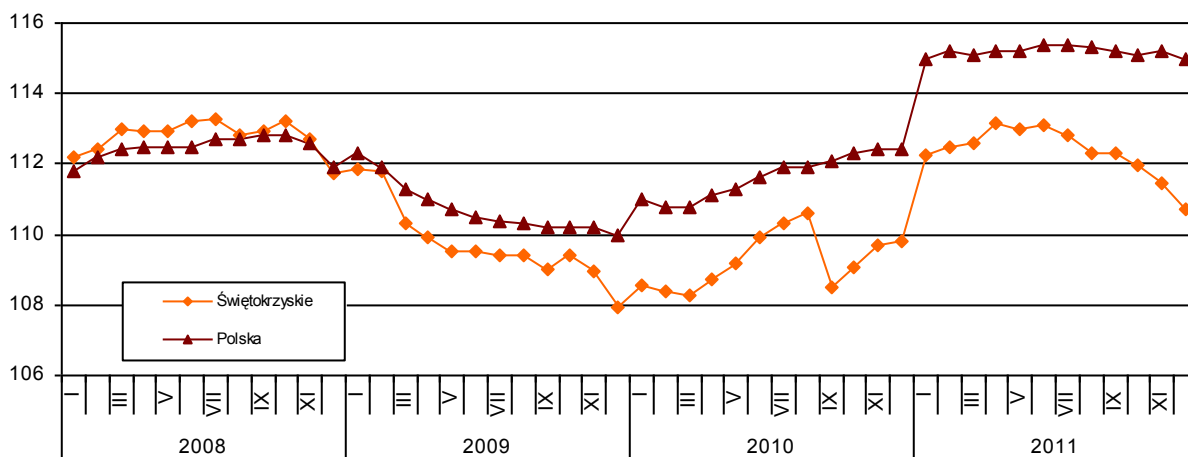
## RYNEK PRACY

### ZATRUDNIENIE

W grudniu 2011 r. przeciętne zatrudnienie w sektorze przedsiębiorstw w województwie świętokrzyskim ukształtowało się na poziomie 114345 osób, tj. o 0,8% wyższym niż przed rokiem, natomiast o 0,6% niższym niż przed miesiącem. W kraju przeciętne zatrudnienie przewyższyło poziom ubiegłoroczny o 2,3%, natomiast w relacji do poprzedniego miesiąca zmniejszyło się o 0,2%.

Przeciętna liczba zatrudnionych w sektorze prywatnym wzrosła w skali roku o 1,7% i wyniosła 102665 osób (89,8% ogółu zatrudnionych, tj. o 0,8 pkt procentowego więcej niż w grudniu 2010 r.). W porównaniu z poprzednim miesiącem zatrudnienie w sektorze prywatnym zmniejszyło się o 0,6%. W sektorze publicznym zatrudnionych było 11680 osób, tj. mniej: o 6,0% niż przed rokiem oraz o 0,8% niż przed miesiącem.

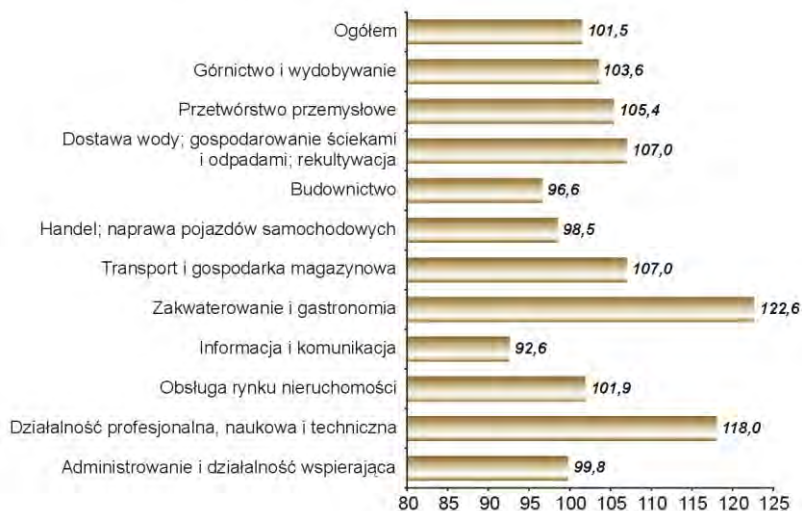
**Dynamika przeciętnego zatrudnienia w sektorze przedsiębiorstw**  
(przeciętne miesięczne 2005 = 100)



W relacji do grudnia 2010 r. w sektorze przedsiębiorstw najwyższy roczny wzrost zatrudnienia odnotowano w sekcjach związanych ze sferą usługową, tj. w działalności profesjonalnej, naukowej i technicznej (o 11,6%) oraz w zakwaterowaniu i gastronomii (o 11,4%). W przemyśle przyrost liczebności kadry pracowniczej osiągnął 2,7%, przy czym w górnictwie i wydobywaniu - 6,3%, dostawie wody; gospodarowaniu ściekami i odpadami; rekultywacji - 2,8% oraz w przetwórstwie przemysłowym 2,7%. Więcej osób niż w grudniu 2010 r. było zatrudnionych również w obsłudze rynku nieruchomości (o 3,5%) oraz w transporcie i gospodarce magazynowej (o 3,0%). Z kolei w największym stopniu liczba miejsc pracy została ograniczona w budownictwie (o 6,9%). Mniej osób pracowało także w administrowaniu i działalności wspierającej (o 5,0%), informacji i komunikacji (o 3,0%) oraz handlu; naprawie pojazdów samochodowych (o 1,5%).

W relacji do listopada 2011 r. zatrudnienie zmniejszono w większości sekcji sektora przedsiębiorstw, przy czym najbardziej w sferze produkcyjnej, tj. w przemyśle średnio o 0,8% oraz w budownictwie o 2,3%. Z kolei najwyższy wzrost nastąpił w informacji i komunikacji (o 1,4%).

**Dynamika przeciętnego zatrudnienia w sektorze przedsiębiorstw  
w okresie I - XII 2011 r.  
(analogiczny okres 2010 = 100)**



W okresie styczeń-grudzień 2011 r. przeciętne zatrudnienie było o 1,5% wyższe niż w analogicznym okresie ub. roku i osiągnęło poziom 116552 osoby (w kraju – wzrost o 3,2%). Na przestrzeni dwunastu miesięcy zatrudnienie zwiększyło się jedynie w sektorze prywatnym o 3,9% (do 104666 osób), natomiast w publicznym zmniejszyło się o 15,9% (do 11886 osób). W okresie czterech kwartałów 2011 r. znaczący wzrost odnotowano w zakwaterowaniu i gastronomii (o 22,6%) oraz w działalności profesjonalnej, naukowej i technicznej (o 18,0%), a także w transporcie i gospodarce magazynowej (o 7,0%). Sekcje związane z przemysłem zwiększyły zatrudnienie średnio o 2,0%, w tym najbardziej – dostawa wody; gospodarowanie ściekami i odpadami; rekultywacja (o 7,0%) i przetwórstwo przemysłowe (o 5,4%). W skali roku zmniejszenie zatrudnienia dotknęło pracowników informacji i komunikacji (o 7,4%), budownictwa (o 3,4%), handlu; napraw pojazdów samochodowych (o 1,5%) oraz administrowania i działalności wspierającej (o 0,2%). W działach przetwórstwa przemysłowego o znaczącym udziale w zatrudnieniu wzrost liczebności kadry pracowniczej odnotowano w: produkcji wyrobów z metali (o 6,3%), produkcji artykułów spożywczych (o 5,8%) oraz produkcji wyrobów z pozostałych mineralnych surowców niemetalicznych (o 3,5%). O 6,3% zmniejszyła się natomiast liczba miejsc pracy w produkcji maszyn i urządzeń.

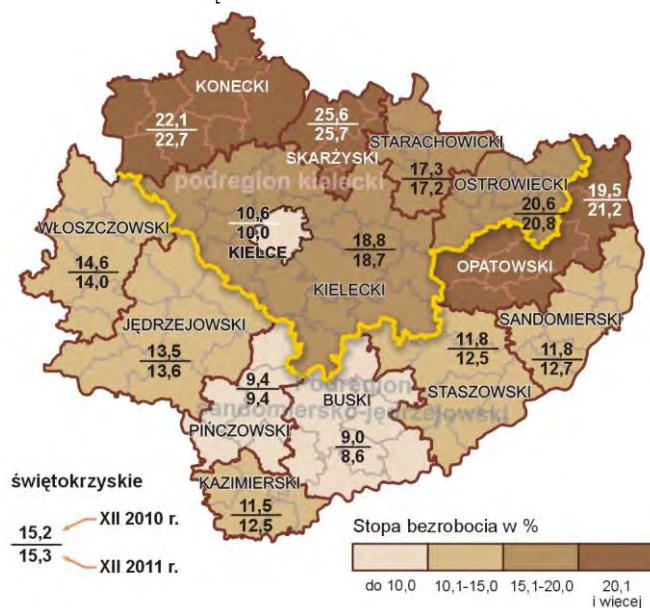
## BEZROBOCIE

Wyszczególnienie	Bezrobotni (w tys.)			
	stan na koniec XII 2011	napływ w miesiącu	odpływ w miesiącu	stopa bezrobocia (w %)
Polska	1982,7	234,7	166,9	12,5
<b>Świętokrzyskie</b>	<b>83,2</b>	<b>9,3</b>	<b>5,8</b>	<b>15,3</b>

W końcu grudnia 2011 r. liczba bezrobotnych zarejestrowanych w Urzędach Pracy naszego województwa wyniosła 83217 osób i była wyższa: o 1,3% niż przed rokiem oraz o 4,4% w relacji do poprzedniego miesiąca.

### Stopa bezrobocia rejestrowanego według powiatów

Stan w końcu miesiąca



Spośród ogółu bezrobotnych:

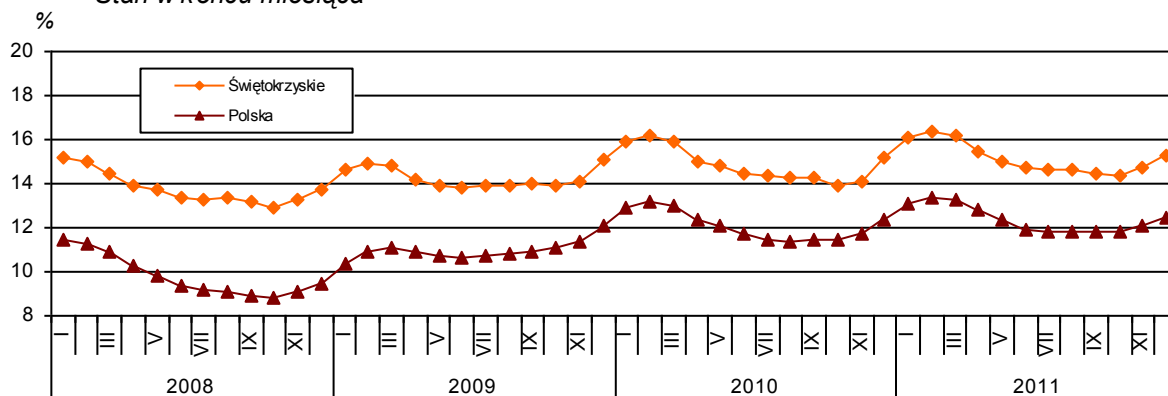
- 51,6% stanowiły kobiety (przed rokiem – 50,2%),
- 55,6% zamieszkiwało na wsi (w ub. roku – 54,7%),
- 76,1% to osoby wcześniej pracujące (w poprzednim roku – 75,1%),
- 82,8% nie posiadało prawa do zasiłku (przed rokiem – 83,3%),
- 35,1% to osoby pozostające bez pracy powyżej 12 miesięcy (w ub. roku – 30,7%),
- 21,9% to bezrobotni w wieku do 24 lat (przed rokiem – 22,3%).

Urzędy pracy w grudniu 2011 r. miały do dyspozycji 891 ofert pracy, tj. mniej: o 36,7% niż przed rokiem oraz o 7,2% niż w poprzednim miesiącu. W końcu miesiąca sprawozdawczego

pozostało nierozdysponowanych 390 miejsc pracy, co oznacza, że na jedną ofertę pracy przypadało 213 osób bezrobotnych, podczas gdy przed rokiem – 190 osób i przed miesiącem – 140 osób.

### Stopa bezrobocia rejestrowanego

Stan w końcu miesiąca



Stopa bezrobocia rejestrowanego ukształtowała się na poziomie 15,3% wobec 15,2% przed rokiem oraz 14,7% przed miesiącem. W kraju wskaźnik ten wyniósł 12,5% wobec 12,4% w grudniu ub. r. oraz 12,1% w listopadzie 2011 r. Powiatami o najwyższej stopie bezrobocia były: skarżyski (25,7%) i konecki (22,7%). Najniższy wskaźnik odnotowano w powiatach: buskim (8,6%) i pińczowskim (9,4%).

W podregionie kieleckim stopa bezrobocia osiągnęła poziom 16,9% wobec 17,0% przed rokiem, natomiast w sandomiersko-jędrzejowskim – 12,9% wobec 12,5%.

Zgłoszenia zwolnień grupowych w najbliższym czasie zapowiedziały 4 zakłady pracy z sektora prywatnego (58 pracowników).

W okresie styczeń-grudzień 2011 r. w urzędach pracy zarejestrowało się 103265 osób (przed rokiem – 125030). Z liczby tej 82,6% zarejestrowało się po raz kolejny (w analogicznym okresie 2010 r. – 82,1%). Zamieszkali na wsi stanowili 53,0% wobec 54,0% przed rokiem ogółu nowo zarejestrowanych.

W okresie dwunastu miesięcy 2011 r. z ewidencji urzędów pracy wyrejestrowano 102189 osób (przed rokiem – 126708). Nadal główną przyczyną było podejmowanie pracy niesubsydiowanej, przy czym odsetek tych osób był większy niż w ub. roku – 37,3% wobec 28,7%. Spośród pozostałych osób



wykreślonych z ewidencji zwiększył się udział tych, które straciły status bezrobotnego w wyniku nie potwierdzenia gotowości do podjęcia pracy – 24,5% wobec 19,4% przed rokiem.

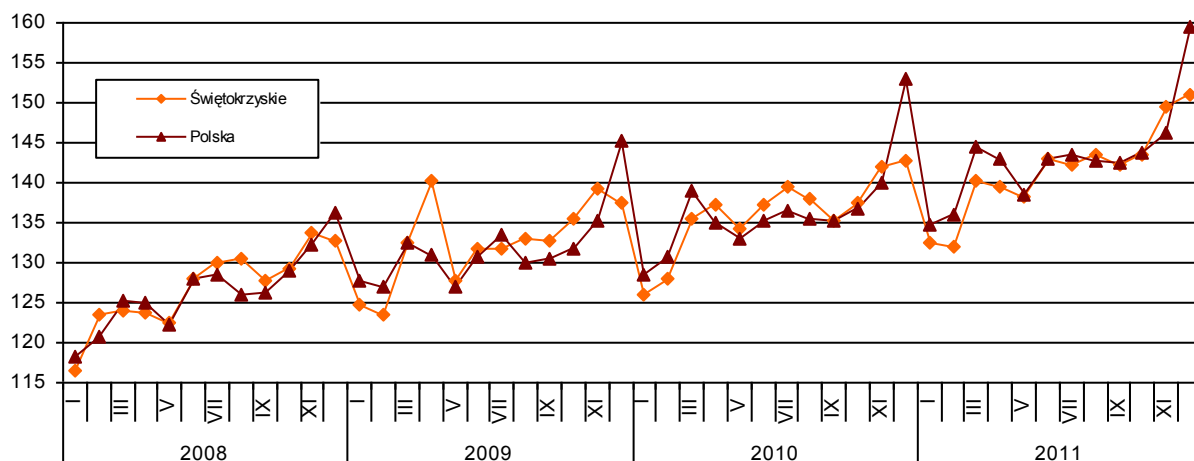
Liczba ofert pracy zgłoszonych od początku roku przez zakłady do urzędów pracy była o 43,1% niższa niż w 2010 r. i wyniosła 22415. W 2011 r. urzędy pracy skierowały na szkolenia wyraźnie mniej osób niż przed rokiem (1330 wobec 5510). Podobnie znacząco zmniejszyła się liczba osób, które podjęły staże (5537 wobec 19139).

W okresie styczeń-grudzień 2011 r. wydatkowano z Funduszu Pracy 244479,7 tys. zł, przy czym najwięcej przeznaczono na: zasiłki dla bezrobotnych (50,0%) oraz programy promujące zatrudnienie (43,8%).

## WYNAGRODZENIA

Przeciętne miesięczne wynagrodzenie brutto w sektorze przedsiębiorstw w grudniu 2011 r. wyniosło 3217,92 zł, co stanowiło 80,1% średniej płacy krajowej. Przekroczyło ono poziom zarówno ubiegłoroczny (o 5,8%), jak i ubiegłomiesięczny (o 1,1%). *W kraju średnie wynagrodzenie osiągnęło 4015,37 zł i przewyższało kwotę z grudnia ub. r. o 4,4%, natomiast w relacji do listopada br. wzrosło o 9,0%.* Zatrudnionym w sektorze prywatnym wypłacono przeciętne wynagrodzenie w wysokości 3119,94 zł, tj. wyższym o: 5,0% niż w grudniu 2010 r. oraz o 0,7% niż w listopadzie 2011 r. W sektorze publicznym przeciętna płaca wyniosła 4079,14 zł i była wyższa: o 12,5% niż przed rokiem oraz o 4,2% w relacji do ubiegłego miesiąca.

**Dynamika przeciętnego wynagrodzenia brutto w sektorze przedsiębiorstw**  
(przeciętne miesięczne 2005 = 100)



W porównaniu ze stanem odnotowanym w grudniu 2010 r. poprawę warunków płacowych odnotowano w większości sekcji sektora przedsiębiorstw. W sektorze przemysłowym płace zwiększono średnio o 7,9%, przy czym w górnictwie i wydobywaniu wzrost osiągnął 41,5%, w przetwórstwie przemysłowym 6,9% oraz w dostawie wody; gospodarowaniu ściekami i odpadami; rekultywacji 3,0%. Zatrudnieni w firmach budowlanych zyskali przeciętnie 3,2%. Wśród sekcji usługowych najwyższe procentowo podwyżki odnotowano w informacji i komunikacji (o 7,7%) oraz w transporcie i gospodarce magazynowej (o 4,2%). Z kolei niższe niż przed rokiem wynagrodzenia wypłacono w administrowaniu i działalności wspierającej (o 5,6%) oraz działalności profesjonalnej, naukowej i technicznej (o 0,5%).

W porównaniu z listopadem 2011 r. płace najbardziej wzrosły w informacji i komunikacji (o 40,9%) oraz w obsłudze rynku nieruchomości (o 12,2%), a zmniejszyły się – w górnictwie i wydobywaniu (o 16,5%) oraz w administrowaniu i działalności wspierającej (o 11,7%).

W okresie dwunastu miesięcy 2011 r. przeciętne wynagrodzenie brutto ukształtowało się na poziomie 3022,12 zł i było o 4,2% wyższe niż rok wcześniej (*w kraju wzrost – o 5,0%*). Płace wzrosły zarówno w sektorze prywatnym (o 5,2% - do 2976,83 zł), jak i publicznym (o 0,5% - do 3420,96 zł). W porównaniu ze stanem odnotowanym w 2010 r. finansowo zyskali zarówno zatrudnieni w sekcjach

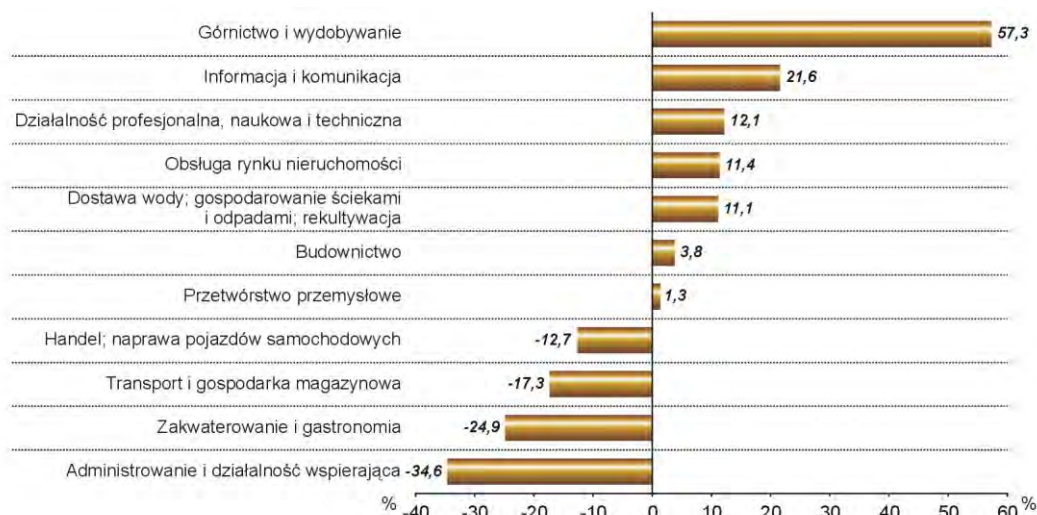
produkcyjnych, jak i w usługowych. Przeciętny wzrost płac w przemyśle osiągnął 3,0%, przy czym najlepiej wynagradzani pracownikami byli zatrudnieni w górnictwie i wydobywaniu, gdzie podwyżki wyniosły 13,6%. W przetwórstwie przemysłowym wzrost płac osiągnął 5,1%, a w dostawie wody; gospodarowaniu ściekami i odpadami; rekultywacji 4,5%. W budownictwie podwyżki wyniosły średnio 7,2%. W sekcjach usługowych pensje wzrosły najbardziej w: działalności profesjonalnej, naukowej i technicznej (o 7,3%), handlu; naprawie pojazdów samochodowych (o 5,5%) oraz transporcie i gospodarce magazynowej (o 4,4%). W omawianym okresie podwyżka wynagrodzeń objęła większość działów przetwórstwa przemysłowego o znaczącym udziale w zatrudnieniu, przy czym w największym stopniu zwiększyły się one w produkcji wyrobów z metali (o 9,2%), w produkcji artykułów spożywczych (o 5,3%) oraz w produkcji wyrobów z pozostałych mineralnych surowców niemetalicznych (o 4,0%). Niższe płace otrzymali pracownicy produkcji maszyn i urządzeń (o 1,4%).

**Dynamika przeciętnego miesięcznego wynagrodzenia brutto  
w sektorze przedsiębiorstw w okresie I-XII 2011 r.**  
(analogiczny okres 2010 = 100)



W okresie styczeń-grudzień 2011 r. podobnie, jak przed rokiem płace znacznie przekraczające średnią w województwie otrzymali pracownicy górnictwa i wydobywania (o 57,3%) oraz informacji i komunikacji (o 21,6%). Najniższe pensje, znacznie poniżej średniej wypłacono w administrowaniu i działalności wspierającej (o 34,6%) oraz w zakwaterowaniu i gastronomii (o 24,9%). Wśród działów przetwórstwa przemysłowego o znaczącym udziale w zatrudnieniu najwyższe wynagrodzenia odnotowano w produkcji wyrobów z pozostałych mineralnych surowców niemetalicznych (o 29,4% ponad średnią), natomiast najniższe – w produkcji artykułów spożywczych (o 17,9% mniej od przeciętnej).

**Odchylenia przeciętnych miesięcznych wynagrodzeń brutto  
od przeciętnego w województwie w okresie I-XII 2011 r.**



## CZAS PRZEPRACOWANY I WYNAGRODZENIA GODZINOWE

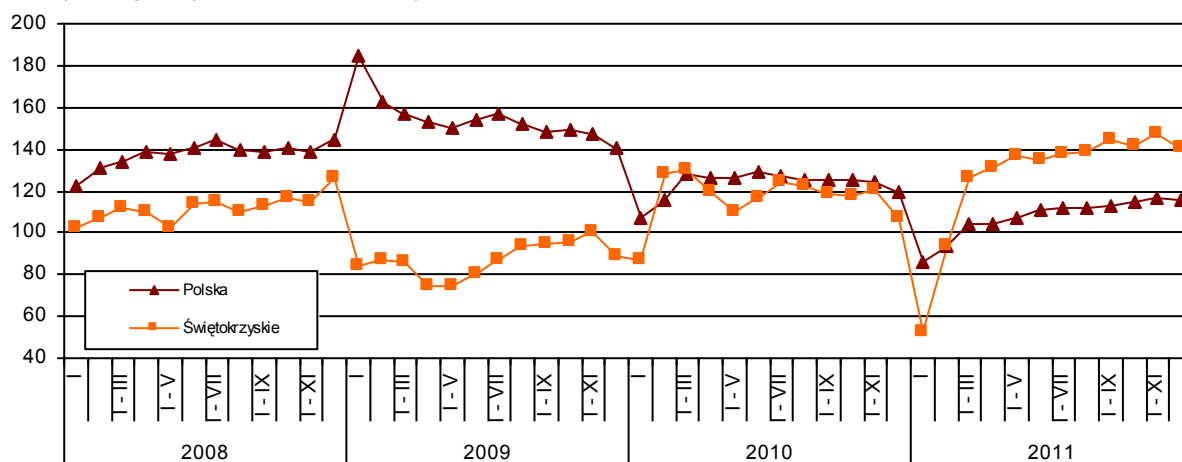
Wyszczególnienie	I – XII 2011 r.		
	czas przepracowany		przeciętne wynagrodzenie godzinowe w zł
	ogółem w tys. godzin	na 1 zatrudnio- nego w godzinach	
<b>Ogółem</b>	<b>207893,9</b>	<b>149</b>	<b>20,33</b>
w tym:			
Przemysł	107940,5	148	21,75
Budownictwo	22825,4	150	20,93
Handel; naprawa pojazdów samochodowych	43325,9	151	17,44
Transport i gospodarka magazynowa	11413,1	146	17,14
Zakwaterowanie i gastronomia	4069,9	155	14,65
Informacja i komunikacja	1350,2	142	25,86
Obsługa rynku nieruchomości	3520,9	146	23,04
Działalność profesjonalna, naukowa i techniczna	3792,3	143	23,79
Administrowanie i działalność wspierająca	5275,0	151	13,07

W okresie styczeń-grudzień 2011 r. zatrudnieni w podmiotach gospodarczych sektora przedsiębiorstw przepracowali faktycznie 207893,9 tys. godzin. Analiza czasu przepracowanego (bez urlopów i absencji chorobowych) wykazała, że przeciętne wynagrodzenie godzinowe wyniosło 20,33 zł, przy czym w sektorze publicznym płacono 23,83 zł, a w prywatnym – 19,95 zł. Najwyższe stawki zanotowano w informacji i komunikacji (o 27,2% wyższe od przeciętnej w województwie), a najniższe – w administrowaniu i działalności wspierającej (o 35,7% niższe od średniej).

## MIESZKANIA

Według wstępnych danych\*, w grudniu 2011 r. oddano do użytkowania 482 mieszkania, tj. o 107,8% więcej niż przed rokiem (w kraju więcej o 24,5%). Efekty odnotowano w czterech formach budownictwa mieszkaniowego; inwestorzy indywidualni przekazali 327 mieszkań (67,8% ogólnej liczby oddanych mieszkań), spółdzielnie – 88 (18,3%), zaś najmniej oddano mieszkań komunalnych - 38 oraz przeznaczonych na sprzedaż i wynajem - 29.

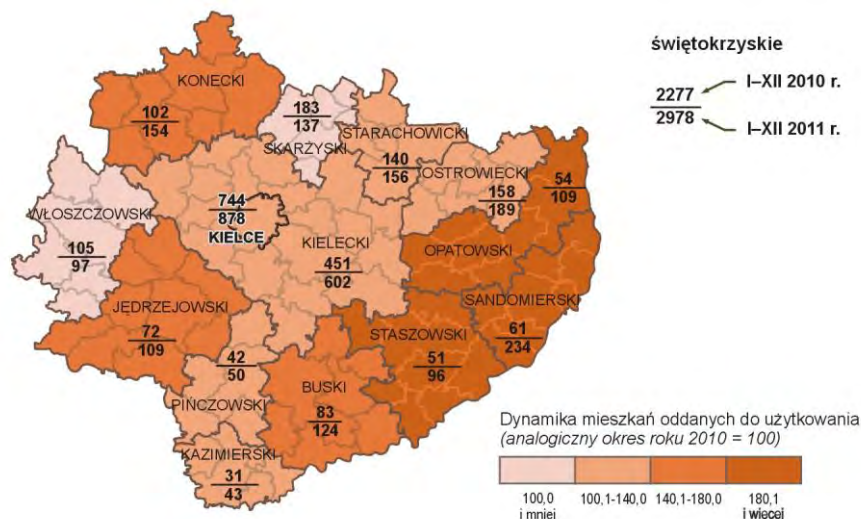
**Dynamika mieszkań oddanych do użytkowania**  
(analogiczny okres 2005 = 100)



\* Dane meldunkowe – mogą ulec zmianie po opracowaniu sprawozdań kwartalnych.

Od stycznia do grudnia br., w porównaniu z analogicznym okresem ub. roku w dwunastu powiatach odnotowano wzrost liczby mieszkań przekazanych do użytkowania, największy w powiecie sandomierskim – 3,8 krotny i opatowskim – 2,0 krotny. W dwóch powiatach oddano do użytkowania mniej mieszkań niż w ubiegłym roku. Największy spadek oddanych mieszkań w okresie styczeń-grudzień odnotowano w powiecie skarżyskim – o 25,1%.

#### Mieszkania oddane do użytkowania według powiatów



W okresie styczeń-grudzień 2011 r. oddano do użytkowania 2978 mieszkań, tj. o 30,8% więcej niż w analogicznym okresie ub. r. (w kraju o 3,0% mniej). Najwięcej mieszkań przekazali inwestorzy indywidualni – 2018 oraz budujący na sprzedaż lub wynajem – 669. Przed rokiem w tych formach budownictwa oddano odpowiednio 1441 i 685 mieszkań. W budownictwie spółdzielczym przekazano 200 mieszkań (rok wcześniej 98), w budownictwie komunalnym – 90 (przed rokiem 52), a w budownictwie zakładowym podobnie jak i przed rokiem oddano 1 mieszkanie. W omawianym okresie nie oddano do użytkowania mieszkań w budownictwie społecznym czynszowym.

Liczba mieszkań oddanych do użytkowania i ich przeciętna powierzchnia użytkowa kształtowały się następująco:

Formy budownictwa mieszkaniowego	I-XII 2010				I-XII 2011			
	w liczbach bezwzględnych	struktura w %	I-XII 2009 = 100	przeciętna powierzchnia 1 mieszkania w m <sup>2</sup>	w liczbach bezwzględnych	struktura w %	I-XII 2010 = 100	przeciętna powierzchnia 1 mieszkania w m <sup>2</sup>
<b>Ogółem</b>	<b>2277</b>	<b>100,0</b>	<b>120,3</b>	<b>107,1</b>	<b>2978</b>	<b>100,0</b>	<b>130,8</b>	<b>108,1</b>
w tym:								
indywidualne	1441	63,3	114,4	133,9	2018	67,8	140,0	131,1
przeznaczone na sprzedaż lub wynajem	685	30,1	186,1	63,2	669	22,5	97,7	61,9
spółdzielcze	98	4,3	51,6	55,4	200	6,7	204,1	63,0
komunalne	52	2,3	72,2	38,7	90	3,0	173,1	37,3
zakładowe	1	0,0	33,3	134,0	1	0,0	100,0	134,0

Przeciętna powierzchnia użytkowa 1 mieszkania przekazanego do użytkowania w okresie styczeń-grudzień br. wyniosła 108,1 m<sup>2</sup> (o 1,0 m<sup>2</sup> więcej niż przed rokiem), w tym w budownictwie indywidualnym – 131,1 m<sup>2</sup> (o 2,8 m<sup>2</sup> mniej).



W okresie styczeń-grudzień br. rozpoczęto budowę 4117 mieszkań (o 7,7% więcej niż w analogicznym okresie ub. r.), a starostwa powiatowe wydały pozwolenia na budowę 4932 nowych mieszkań (o 8,2% więcej), w tym 3485 w budynkach realizowanych przez inwestorów indywidualnych.

Liczba mieszkań, na których budowę wydano pozwolenia oraz których budowę rozpoczęto kształtowała się następująco:

Formy budownictwa mieszkaniowego	Mieszkania, na których budowę wydano pozwolenia			Mieszkania, których budowę rozpoczęto		
	I-XII 2011					
	w liczbach bezwzględnych	struktura w %	I-XII 2010 = 100	w liczbach bezwzględnych	struktura w %	I-XII 2010 = 100
Ogółem	4932	100,0	108,2	4117	100,0	107,7
w tym:						
indywidualne	3485	70,7	98,2	3292	80,0	108,3
przeznaczone na sprzedaż lub wynajem	1163	23,6	155,3	481	11,7	78,2
spółdzielcze	255	5,2	161,4	255	6,2	3,4-krotnie
komunalne	29	0,6	28,4	89	2,2	97,8

## PODMIOTY GOSPODARKI NARODOWEJ

Na koniec IV kwartału 2011 r. w krajowym rejestrze urzędowym podmiotów gospodarki narodowej REGON województwa świętokrzyskiego zarejestrowanych było 105906 podmiotów (bez rolników indywidualnych), tj. o 2,6% mniej niż w analogicznym okresie ubiegłego roku.

Jako podstawowy rodzaj prowadzonej działalności 33,2% ogółu podmiotów zadeklarowało działalność z sekcji handel; naprawa pojazdów samochodowych, 13,4% - z sekcji budownictwo, 9,2% - przetwórstwo przemysłowe, a 6,8% - transport i gospodarka magazynowa.

Sektor prywatny (102594) skupiał 96,9% wszystkich podmiotów w rejestrze, przy czym udział osób fizycznych prowadzących działalność gospodarczą w tym sektorze wyniósł 81,3%.

W sektorze publicznym (3312) stanowiącym 3,1% podmiotów w rejestrze, dominowały podmioty należące do sekcji edukacja (49,4%), w dalszej kolejności administracja publiczna i obrona narodowa; obowiązkowe zabezpieczenia społeczne (12,6%), działalność związana z obsługą rynku nieruchomości (12,0%) oraz opieka zdrowotna i pomoc społeczna 9,8%.

W omawianym okresie na terenie województwa świętokrzyskiego zarejestrowanych było 4934 spółki handlowe, w tym 570 z udziałem kapitału zagranicznego, 7270 spółek cywilnych, 483 spółdzielnie, 4 przedsiębiorstwa państwowe, 208 fundacji, 3131 stowarzyszeń i organizacji społecznych oraz 83411 osób fizycznych prowadzących działalność gospodarczą.

Wśród spółek handlowych przeważały spółki z ograniczoną odpowiedzialnością (76,2%), jawne (16,1%) oraz akcyjne (4,5%). Najczęściej podejmowały one działalność z sekcji handel; naprawa pojazdów samochodowych – 32,7%, działalność przemysłową – 22,1% oraz budownictwo - 15,0%.

Najwięcej podmiotów prowadzi działalność na terenie Kielc (26,5%) oraz odpowiednio w powiatach: kieleckim (13,1%), ostrowieckim (9,9%), skarżyskim (7,0%), starachowickim (6,6%), sandomierskim i koneckim (po 5,8%), jędrzejowskim (5,4%), buskim (5,2%), staszowskim (4,8%), a najmniej w powiatach: opatowskim (3,0%), włoszczowskim (3,0%), pińczowskim (2,3%) oraz kazimierskim (1,6%).

W porównaniu z IV kwartałem ubiegłego roku o 174 zwiększyła się liczba spółek handlowych, w tym o 7 z udziałem kapitału zagranicznego, przybyły 142 spółki cywilne, 5 fundacji, 109 stowarzyszeń i organizacji społecznych. Spadła natomiast liczba zarejestrowanych spółdzielni (o 8), ubyło też 1 przedsiębiorstwo państwowe i 3252 osoby fizyczne prowadzące działalność gospodarczą.

Na przestrzeni czterech kwartałów 2011 r. po wpis do rejestru zgłosiło się 8880 nowych podmiotów, a 11309 zostało z niego wyrejestrowanych. Znaczny wzrost liczby skreśleń z rejestru REGON dokonanych w grudniu 2011 r. spowodowany został aktualizacją rejestru REGON w oparciu o informacje uzyskane z rejestru PESEL.

## ROLNICTWO

Na rynku rolnym w grudniu 2011 r. w porównaniu z poprzednim miesiącem:

– wzrosły ceny:

- skupu: ziemniaków (o 79,1%), bydła (o 7,7%), trzody chlewnej (o 8,3%), drobiu (o 0,9%) i mleka (o 2,5%),
- targowiskowe: pszenicy (o 0,3%), żyta (o 1,8%), trzody chlewnej (o 0,6%),

– spadły ceny:

- skupu: pszenicy (o 0,6%),
- targowiskowe: ziemniaków (o 1,3%) i bydła (o 13,3%).

W porównaniu z analogicznym miesiącem roku poprzedniego:

– wzrosły ceny:

- skupu: bydła (o 40,8%), trzody chlewnej (o 44,4%), drobiu (o 16,1%) i mleka (o 10,5%),
- targowiskowe: żyta (o 5,6%), bydła (o 18,8%), żywca wieprzowego (o 33,3%) i prosiąt na chów (o 68,4%),

– spadły ceny:

- skupu: pszenicy (o 14,1%),
- targowiskowe: pszenicy (o 4,2%), ziemniaków (o 48,7%) i krów dojnych (o 12,9%).

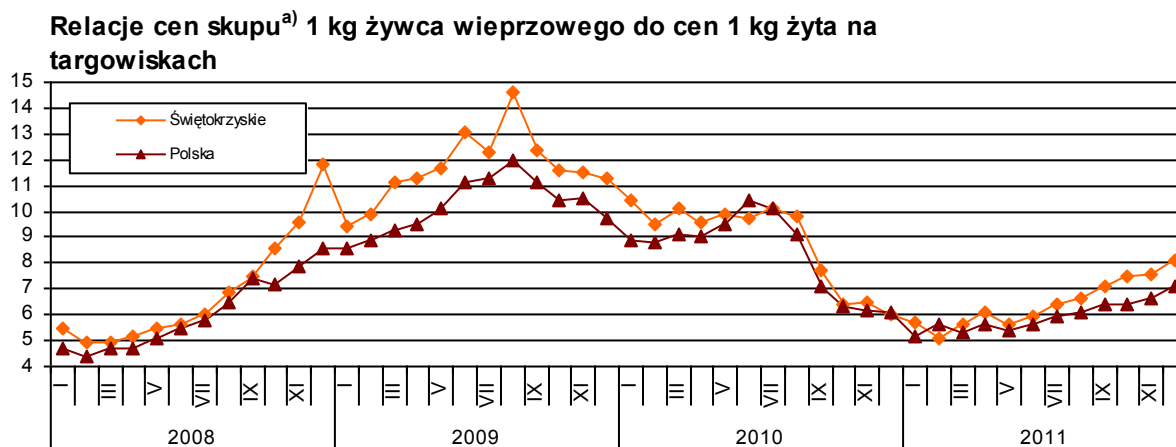
Przeciętne ceny skupu produktów rolnych w grudniu 2011 r.

Wyszczególnienie	Cena w zł		XII 2010 = 100		XI 2011 = 100	
	Świętokrzyskie	Polska	Świętokrzyskie	Polska	Świętokrzyskie	Polska
Ziarno zbóż (bez siewnego) za 1 dt:						
Pszenica	69,07	75,91	85,9	97,4	99,4	101,6
Żyto	-	79,99	x	129,2	x	101,8
Jęczmień	74,91	74,94	101,4	114,4	100,1	102,0
Pszonżyto	66,66	68,61	97,4	106,9	101,5	102,3
Ziemniaki 1 dt	53,36	32,80	100,3	85,5	179,1	137,8
Żywiec rzeźny za 1 kg:						
Bydło (bez cieląt)	7,00	6,35	140,8	123,1	107,7	103,9
Trzoda chlewna	5,59	5,57	144,4	143,2	108,3	107,1
Drób	3,47	4,34	116,1	128,1	100,9	103,1
Mleko za 1 hl	117,42	129,28	110,5	109,3	102,5	101,9

Przeciętne ceny uzyskiwane przez rolników na targowiskach w grudniu 2011 r.

Wyszczególnienie	Cena w zł		XII 2010 = 100		XI 2011 = 100	
	Świętokrzyskie	Polska	Świętokrzyskie	Polska	Świętokrzyskie	Polska
Ziarno zbóż (bez siewnego) za 1 dt:						
Pszenica	77,97	87,23	95,8	106,3	100,3	99,7
Żyto	69,04	78,92	105,6	122,8	101,8	100,4
Jęczmień	73,53	82,40	102,2	112,1	103,7	100,8
Owies	64,45	78,17	106,5	113,9	101,6	100,3
Ziemniaki za 1 dt	50,19	62,27	51,3	55,3	98,7	101,6
Żywiec rzeźny za 1 kg:						
Bydło (bez cieląt)	3,98	6,04	118,8	125,8	86,7	104,3
Trzoda chlewna	5,41	5,34	133,3	133,5	100,6	103,3
Zwierzęta gospodarskie za 1 szt.:						
Krowa dojna	2325	2738	87,1	110,0	100,5	101,3
Prosię na chów	156,88	151,94	168,4	141,4	101,4	110,2

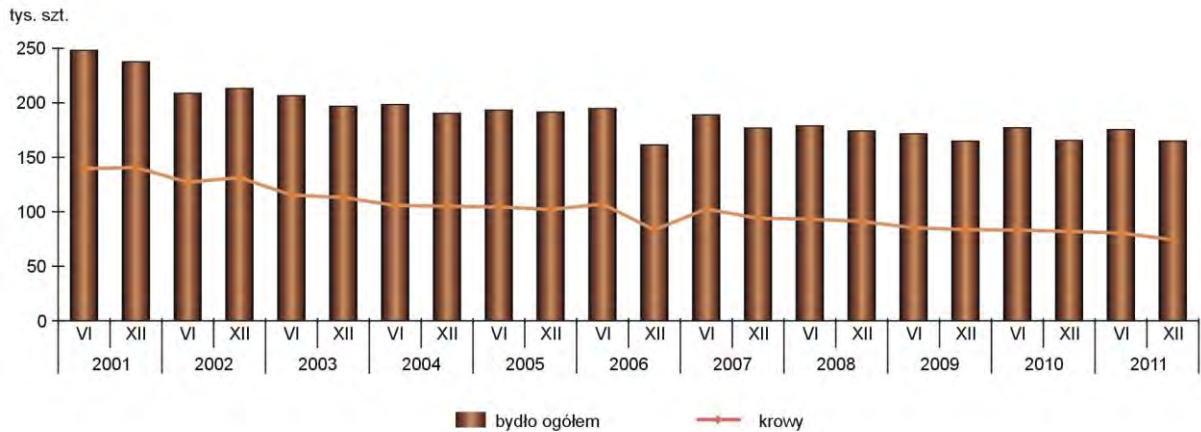
Relacja cen skupu trzody do cen żyta na targowiskach nieznacznie poprawiła się. Większy wzrost cen żywca wieprzowego w skupie, niż wzrost cen żyta w obrocie targowiskowym wpłynął na poprawę opłacalności tuczu trzody chlewnej. W grudniu br. cena 1 kg żywca wieprzowego w skupie równoważyła wartość 8,1 kg żyta na targowiskach wobec 7,6 kg przed miesiącem i 6,0 kg przed rokiem.



a) Ceny bieżące bez VAT.

W grudniu 2011 r. **pogłowie bydła** w województwie świętokrzyskim wyniosło 165,0 tys. sztuk i było o 0,5 tys. sztuk (o 0,3%) niższe niż przed rokiem, a w porównaniu z liczebnością stada w czerwcu 2011 r. niższe o 10,5 tys. sztuk (o 6,0%).

### Pogłowie bydła, w tym krów w latach 2001-2011



Pogłowie krów spadło w porównaniu z analogicznym okresem 2010 r. o 7,6 tys. sztuk (o 9,3%) do poziomu 74,4 tys. sztuk, a w stosunku do stanu w czerwcu 2011 r. – zmniejszyło się o 6,0 tys. sztuk (o 7,5%).

W strukturze stada bydła ogółem udział poszczególnych grup wiekowo-użytkowych w grudniu 2011 r. wyniósł:

- cielęta w wieku poniżej 1 roku – 25,5%,
- młode bydło hodowlane i rzeźne w wieku 1-2 lat – 24,4%,
- krowy – 45,1%,
- pozostałe bydło dorosłe hodowlane i rzeźne w wieku 2 lat i więcej – 4,9%.

W porównaniu ze strukturą pogłowia bydła w grudniu 2010 r. wzrósł udział młodego bydła w wieku 1-2 lat (o 4,9 pkt proc.), natomiast obniżył się udział cieląt (o 0,4 pkt proc.) i grupy bydła dorosłego w wieku 2 lat i więcej (o 4,6% pkt proc.), w tym udział krów spadł o 4,5 pkt proc.

W grudniu 2011 r. pogłowie krów mlecznych wyniosło 72,8 tys. sztuk, tj. 97,9% ogólnej populacji krów. W porównaniu z analogicznym okresem 2010 r. udział krów mlecznych w ogólnym pogłowie zmniejszył się o 1,1 pkt proc., a w stosunku do stanu w czerwcu 2011 r. wzrósł o 1,1 pkt proc.

Pogłowie bydła w grudniu.

Wyszczególnienie a – 2009 b – 2010 c – 2011		Ogółem	Struktura pogłowia ogółem	Dynamika	
		w tys. sztuk	w odsetkach	grudzień ub. r. = 100	czerwiec <sup>1</sup> = 100
Bydło ogółem	a	164,9	94,7	94,7	96,1
	b	165,5	100,4	100,4	93,5
	c	<b>165,0</b>	<b>99,7</b>	<b>99,7</b>	<b>94,0</b>
Krowy	a	83,7	91,9	91,9	98,1
	b	82,0	97,9	97,9	98,5
	c	<b>74,4</b>	<b>90,7</b>	<b>90,7</b>	<b>92,5</b>
Bydło pozostałe	a	81,1	97,7	97,7	94,0
	b	83,5	102,9	102,9	88,9
	c	<b>90,6</b>	<b>108,5</b>	<b>108,5</b>	<b>95,3</b>

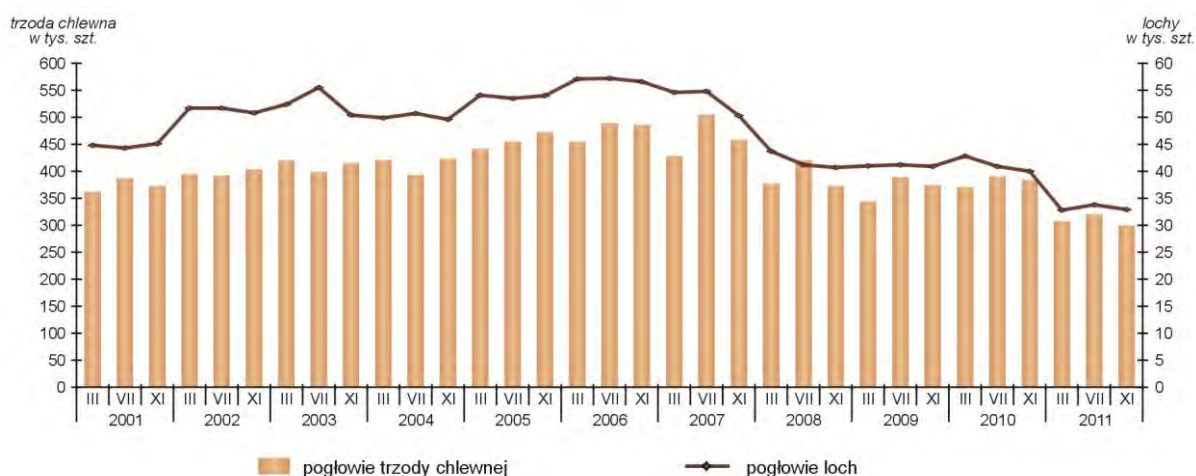
<sup>1</sup> Danego roku



Wyniki grudniowego badania pogłowia bydła wskazują na spadek w skali roku liczebności stada bydła ogółem wynikający z niższych stanów krów oraz cieląt. Niższe pogłowia cieląt w wieku poniżej 1 roku jest przede wszystkim efektem zmniejszających się od 2007 r. stanów krów, w tym krów mlecznych. Odnotowany natomiast wyższy niż przed rokiem (o 25,0%) stan młodego bydła w wieku 1-2 lat wskazuje na utrzymujące się zainteresowanie rolników produkcją żywca wołowego wynikające z wysokiego poziomu cen żywca wołowego zarówno w skupie jak i na targowiskach, mimo rejestrowanych w omawianym okresie wysokich cen ziemiopłodów paszowych.

W końcu listopada 2011 r. **pogłowia trzody chlewnej** wyniosło 299,2 tys. sztuk i było niższe o 84,3 tys. sztuk (o 22,0%) od stanu notowanego w analogicznym okresie 2010 r., a w porównaniu z liczebnością stada w końcu lipca 2011 r. – niższe o 20,3 tys. sztuk, tj. o 6,4%.

#### Pogłowia trzody chlewnej, w tym loch na chów w latach 2005-2011



Stado loch na chów zmniejszyło się, w porównaniu z listopadem 2010 r. o 7,1 tys. sztuk (o 17,7%) do poziomu 32,9 tys. sztuk, w tym pogłowia loch prośnych spadło o 2,5 tys. sztuk (o 11,4%) do 19,1 tys. sztuk. W stosunku do stanu w końcu lipca 2011 r. liczba loch na chów spadła o 0,8 tys. sztuk (o 2,5%), w tym macior prośnych wzrosła o 0,1 tys. sztuk, tj. o 0,7%.

W strukturze stada trzody chlewnej ogółem udział poszczególnych grup produkcyjno-użytkowych w końcu listopada 2011 r. wynosił:

- prosięta o wadze do 20 kg – 29,6%,
- warchlaki o wadze od 20 kg do 50 kg – 25,0%,
- trzoda chlewna o wadze 50 kg i więcej, z przeznaczeniem na ubój – 34,2%,
- trzoda chlewna o wadze 50 kg i więcej, z przeznaczeniem na chów – 11,2%,

w tym:

- lochy na chów razem – 11,0%.

W porównaniu ze strukturą pogłowia trzody rejestrowaną w listopadzie 2010 r., zwiększył się udział grupy trzody chlewnej o wadze 50 kg i więcej z przeznaczeniem na ubój (o 1,2 pkt proc.), grupy trzody chlewnej o wadze 50 kg i więcej z przeznaczeniem na chów (o 0,6 pkt proc.), w tym macior (o 0,6 pkt proc.) i warchlaków (o 0,3 pkt proc.), natomiast zmniejszył się udział prosiąt (o 2,0 pkt proc.)

Pogłowie trzody chlewnej w końcu listopada.

Wyszczególnienie a – 2009 b – 2010 c – 2011	Ogółem	Struktura pogłowia ogółem	Dynamika	
	w tys. sztuk	w odsetkach	listopad ub. r. = 100	lipiec <sup>1</sup> = 100
Trzoda chlewna ogółem	a	373,9	100,0	100,3
	b	383,5	100,0	102,6
	c	<b>299,2</b>	<b>100,0</b>	<b>78,0</b>
Lochy na chów	a	40,9	10,9	100,6
	b	40,0	10,4	97,8
	c	<b>32,9</b>	<b>11,0</b>	<b>82,3</b>
Trzoda chlewna pozostała	a	333,0	89,1	100,2
	b	343,5	89,6	103,2
	c	<b>266,3</b>	<b>89,0</b>	<b>77,5</b>

1 Danego roku

Rejestrowany w końcu listopada 2011 r. stan pogłowia trzody chlewnej wskazuje na dalsze pogłębienie się trendu spadkowego. Na aktualną sytuację w chowie trzody chlewnej miała wpływ niska opłacalność produkcji żywca wieprzowego wynikająca przede wszystkim z utrzymywania się wysokich cen ziemiopłodów paszowych. Wprawdzie ceny żywca wieprzowego w skupie i na targowiskach w 2011 r. utrzymywały się na dużo wyższym poziomie niż w 2010 r., ale przy jednocześnie skokowo rosnących cenach zbóż nie wpłynęły w sposób istotny na poprawę opłacalności tuczu.

## PRZEMYSŁ

Dynamika produkcji sprzedanej w grudniu (ceny stałe)	XI 2011=100	XII 2010=100	I–XII 2010=100
<b>Przemysł:</b>	<b>89,7</b>	<b>104,5</b>	<b>108,6</b>
w tym:			
Górnictwo i wydobywanie	110,4	162,3	124,5
Przetwórstwo przemysłowe	87,9	103,1	110,7
Dostawa wody; gospodarowanie ściekami i odpadami; rekultywacja	103,7	132,0	143,2

W grudniu 2011 r. przedsiębiorstwa przemysłowe osiągnęły przychody ze sprzedaży wyrobów i usług w wysokości 1931,8 mln zł (w bieżących cenach bazowych). W cenach stałych produkcja sprzedana przemysłu wzrosła w porównaniu z grudniem roku poprzedniego – o 4,5%, natomiast w odniesieniu do listopada 2011 r. – zmalała o 10,3%. *W skali kraju odnotowano jej wzrost w stosunku do analogicznego miesiąca 2010 r. – o 7,7%, natomiast w relacji do poprzed-*

*niego miesiąca – spadek o 4,9%.*

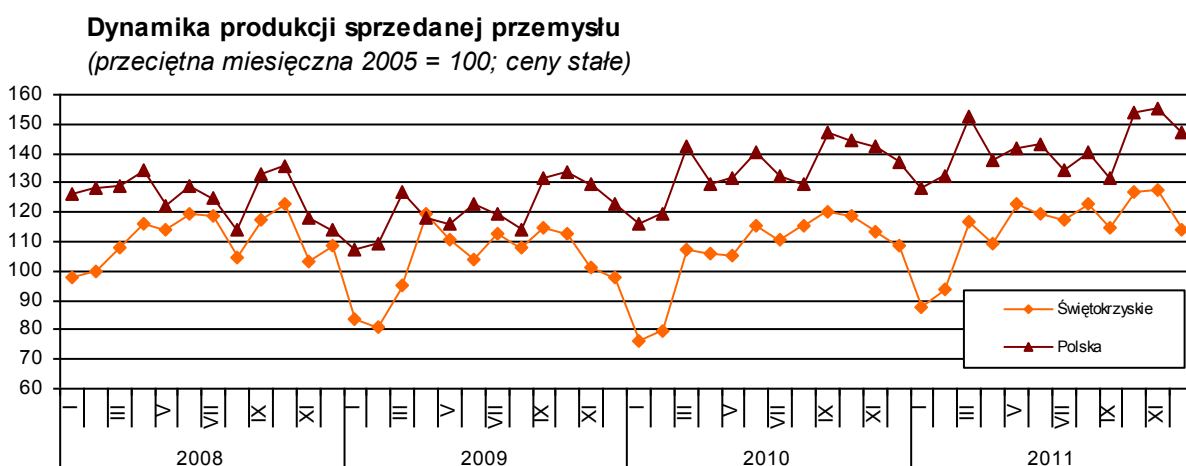
Wydajność pracy mierzona produkcją sprzedaną na 1 zatrudnionego (w bieżących cenach bazowych) wyniosła 32243 zł i licząc w cenach stałych była wyższa o 1,8% niż w grudniu roku poprzedniego.

Po 12 miesiącach sprzedaż zwiększyła się o 8,6% (w kraju wzrost o 7,7%). Szczególnie wysoki wzrost wystąpił w dostawie wody; gospodarowaniu ściekami i odpadami; rekultywacji. W górnictwie i wydobywaniu oraz przetwórstwie przemysłowym także przekroczył 10%.

Wśród działów o znaczącym udziale w sprzedaży, podobnie jak po III kwartałach, produkcja sprzedana najmocniej zwiększyła się w produkcji pojazdów samochodowych, przyczep i naczep –

o 89,0% oraz w gospodarce odpadami; odzysku surowców – o 55,0%. Dynamicznie rosła nadal produkcja w pozostałym górnictwie i wydobywaniu – o 29,8%. Wysoki wzrost utrzymywał się w produkcji wyrobów z gumy i tworzyw sztucznych oraz produkcji artykułów spożywczych. W skali roku wyniósł on odpowiednio 20,7% i 16,1%. W największym pod względem sprzedaży dziale – produkcji wyrobów z pozostałych mineralnych surowców niemetalicznych – produkcja sprzedana zwiększyła się o 15,5%. Słabe wyniki w kolejnych miesiącach IV kwartału spowodowały natomiast, że produkcja maszyn i urządzeń w okresie styczeń–grudzień 2011 r. była niższa niż przed rokiem – o 7,3%.

Wskutek znacznego wzrostu sprzedaży w produkcji wyrobów z pozostałych mineralnych surowców niemetalicznych jej udział w łącznej produkcji sprzedanej przemysłu zwiększył się do 23,5%. Wzrosło także znaczenie tak ważnych działów, jak: produkcja artykułów spożywczych – do 11,9% oraz produkcja wyrobów z metali – do 10,4%.



Z wyrobów objętych badaniem w jednostkach dużych wzrost produkcji w 2011 r. w porównaniu z rokiem poprzednim wystąpił m. in. w:

- drzwiach i ich futrynach, progach drzwiowych stalowych – o 66,0%,
- tarcicy iglastej – o 59,4%,
- topniku wapniowym, wapieniu i pozostałych kamieniach wapiennych w rodzaju stosowanych do produkcji wapna lub cementu – o 43,0%,
- płytkach ceramicznych i płytach chodnikowych – o 40,9%,
- tłuczniu kamiennym w rodzaju stosowanego jako kruszywo do betonu, tłuczniu drogowym lub do innych celów budowlanych – o 38,8%.

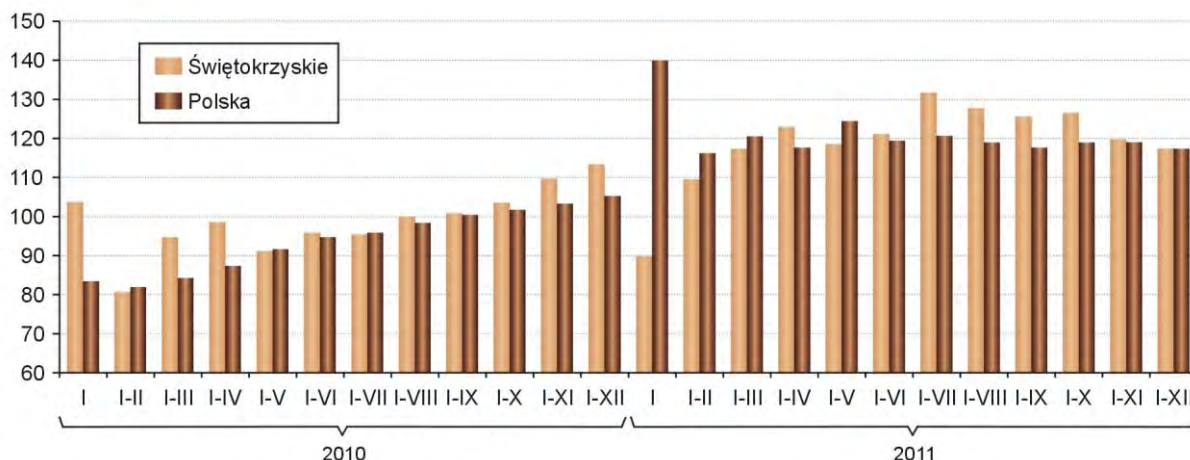
Ubiegłorocznego poziomu produkcji nie osiągnięto m. in. w oknach i drzwiach, ościeżnicach i progach z drewna – spadek o 37,3%, drzwiach, oknach i ich ościeżnicach oraz progach, z tworzyw sztucznych – mniej o 31,8% oraz mleku płynnym przetworzonym – spadek o 7,3%.

## BUDOWNICTWO

W grudniu 2011 r. przedsiębiorstwa budowlane uzyskały przychód ze sprzedaży wyrobów i usług w kwocie 630,7 mln zł (licząc w bieżących cenach bazowych). W odniesieniu do grudnia 2010 r. odnotowano wzrost przychodów – o 12,1%, natomiast w porównaniu z listopadem 2011 r. – o 55,2%.

Produkcja budowlano-montażowa w grudniu 2011 r. ukształtowała się na poziomie 330,1 mln zł i tym samym zmalała licząc w cenach bieżących w porównaniu z grudniem 2010 r. o 11,9%, a w relacji do poprzedniego miesiąca – wzrosła o 41,1%. W kraju (licząc w cenach stałych) zwiększyła się w skali roku – o 14,6%, a w relacji do poprzedniego miesiąca – o 40,6%.

**Dynamika produkcji sprzedanej budownictwa**  
(analogiczny okres poprzedniego roku = 100)



Przychód ze sprzedaży wyrobów i usług na jednego zatrudnionego w budownictwie wyniósł 51486 zł i w porównaniu z grudniem ub. roku zwiększył się o 20,4%.

W okresie styczeń-grudzień 2011 r. przychody ze sprzedaży wyrobów i usług osiągnęły wartość 4906,6 mln zł (w bieżących cenach bazowych) i były o 17,4% wyższe w porównaniu z analogicznym okresem roku poprzedniego.

Wartość produkcji budowlano-montażowej na przestrzeni 12 miesięcy 2011 r. wyniosła 2683,7 mln zł (w cenach bieżących) i w skali roku zwiększyła się o 16,8% (w kraju licząc w cenach stałych – wzrost o 16,3%).

O osiągnięciu zdecydowanie wyższej niż przed rokiem wartości produkcji budowlano-montażowej w największym stopniu zdecydował jej wzrost w jednostkach, których podstawowy rodzaj działalności stanowiła budowa obiektów inżynierii lądowej i wodnej – o 33,7%. Poziom z roku poprzedniego wyraźnie, podobnie jak po III kwartałach, przekroczyły także firmy zajmujące się przede wszystkim robotami budowlanymi specjalistycznymi – o 24,4%. Spadek notowano natomiast w przedsiębiorstwach prowadzących działalność w zakresie budowy budynków – o 7,9%.

Udział produkcji budowlano-montażowej w ogólnej kwocie przychodów ze sprzedaży budownictwa na przestrzeni 12 miesięcy 2011 r. wyniósł 54,7% i był o 0,3 pkt procentowy niższy niż przed rokiem.

Roboty o charakterze inwestycyjnym stanowiły w tym okresie 41,6% ogólnej produkcji budowlano-montażowej, tj. o 5,2 pkt mniej niż w roku poprzednim.

## HANDEL

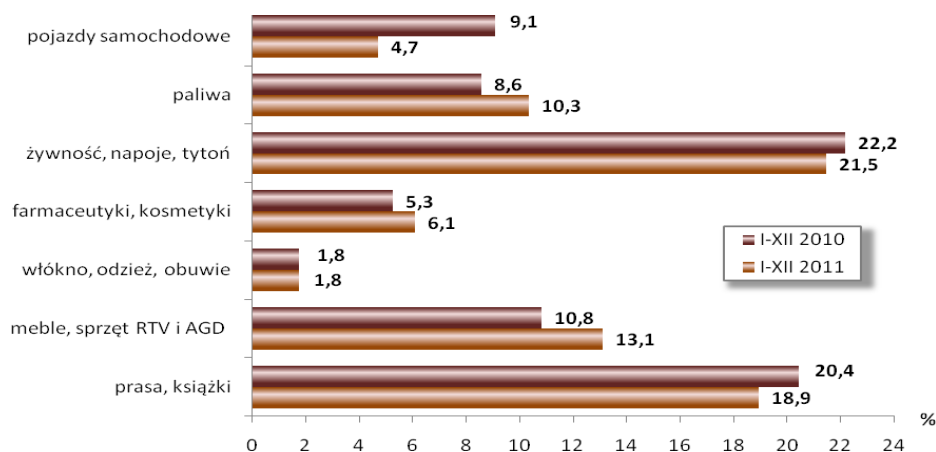
**Sprzedaż hurtowa** zrealizowana w grudniu 2011 r. przez jednostki handlowe i niehandlowe wyniosła 1347,1 mln zł i była o 11,7% większa niż w tym samym miesiącu 2010 r., ale o 4,0% mniejsza niż miesiąc wcześniej. Sprzedaż hurtowa wypracowana przez jednostki handlowe stanowiła 86,9% udziału w ogólnej sprzedaży i osiągnęła wartość 1170,9 mln zł. Była ona wyższa o 6,0% w relacji do grudnia roku ubiegłego, ale niższa o 5,5% od sprzedaży z listopada 2011 r.

**Sprzedaż detaliczna** w jednostkach handlowych i niehandlowych w grudniu 2011 r. osiągnęła kwotę 772,8 mln zł, tj. wyższą o 11,3% w porównaniu z analogicznym miesiącem roku poprzedniego oraz o 23,4% w relacji z listopadem br. Sprzedaż wypracowana przez jednostki handlowe stanowiła 81,2% udziału w ogólnych obrotach i osiągnęła wartość 627,5 mln zł. Wyniki podmiotów handlowych były większe zarówno w ujęciu rocznym, jak i miesięcznym – odpowiednio o 9,1% i o 29,4%.



W okresie dwunastu miesięcy 2011 r. w przedsiębiorstwach handlowych i niehandlowych poziom sprzedaży hurtowej (17706,3 mln zł) i detalicznej (7398,2 mln zł) był wyższy niż w tym samym przedziale czasowym ub. roku odpowiednio o 9,1% i o 10,3%. W tym samym czasie w jednostkach handlowych sprzedaż hurtowa (15709,0 mln zł) i detaliczna (5896,2 mln zł) zwiększyła się w dystansie rocznym stosownie o 5,6% i o 6,6%.

**Udział w sprzedaży detalicznej wybranych grup branżowych  
w sprzedaży detalicznej ogółem**



Wzrost sprzedaży detalicznej w relacji do 2010 r. odnotowano w grupach branżowych:

- meble, sprzęt RTV i AGD – o 33,6%,
- paliwa – o 32,9%,
- farmaceutyki, kosmetyki – o 27,7%,
- włókno, odzież, obuwie – o 10,8%,
- żywność, napoje, tytoń – o 6,8%,
- prasa i książki – o 2,3%.

Ubiegłorocznej wartości sprzedaży nie osiągnięto w grupie pojazdy samochodowe (spadek o 42,8%).

*Inne dane charakteryzujące województwo można znaleźć w wydawnictwach Urzędu Statystycznego w Kielcach oraz w publikacjach ogólnopolskich GUS.*

# WYBRANE DANE O WOJEWÓDZTWIE ŚWIĘTOKRZYSKIM

Wyszczególnienie a – 2010      b – 2011		I	II	III	IV	V	VI	VII	VIII	IX	X	XI	XII
<b>Ludność<sup>1)</sup></b> (w tys. osób).....	a	.	.	1269,1	.	.	1268,3	.	.	1267,3	.	.	1266,0
	b	.	.	.	.	.	.	.	.	.	.	.	.
<b>Bezrobotni zarejestrowani<sup>1)</sup></b> (w tys. osób).....	a	89,6	91,3	89,1	83,3	82,4	80,4	79,4	79,0	79,2	76,9	77,9	82,1
	b	88,7	90,9	89,5	84,9	81,8	79,6	79,0	78,7	78,3	77,6	79,7	83,2
<b>Stopa bezrobocia<sup>1/2)</sup></b> (w %).....	a	15,9	16,2	15,9	15,0	14,8	14,5	14,4	14,3	14,3	13,9	14,1	15,2
	b	16,1	16,4	16,2	15,5	15,0	14,7	14,6	14,6	14,5	14,4	14,7	15,3
<b>Oferty pracy</b> (w ciągu miesiąca).....	a	2260	3735	5102	4605	3234	3693	3510	2825	3489	3964	1589	1407
	b	1280	1703	2701	3036	2571	2033	2129	2061	1806	1244	960	891
<b>Liczba bezrobotnych na 1 ofertę pracy<sup>1)</sup></b> .....	a	86	68	52	61	55	42	59	56	45	66	134	190
	b	141	90	66	57	53	58	62	56	73	98	140	213
<b>Przeciętne zatrudnienie w sektorze przedsiębiorstw<sup>3)</sup></b> (w tys. osób) .....	a	112,1	112,0	111,8	112,3	112,8	113,5	113,9	114,2	112,1	112,6	113,3	113,4
	b	115,9	116,2	116,3	116,9	116,7	116,8	116,5	116,0	116,0	115,6	115,1	114,3
poprzedni miesiąc=100 .....	a	100,5	99,9	99,8	100,4	100,5	100,6	100,4	100,3	98,1	100,5	100,6	100,1
	b	102,2	100,2	100,1	100,5	99,8	100,1	99,7	99,5	100,0	99,7	99,5	99,4
analogiczny miesiąc poprzedniego roku=100.....	a	97,1	97,0	98,2	98,9	99,7	100,4	100,8	101,1	99,5	99,7	100,7	101,7
	b	103,4	103,7	104,0	104,1	103,4	102,9	102,3	101,5	103,5	102,7	101,6	100,8
<b>Przeciętne miesięczne wynagrodzenie brutto w sektorze przedsiębiorstw<sup>3)</sup></b> (w zł) .....	a	2686,40	2723,57	2886,34	2922,08	2858,08	2920,81	2971,26	2938,35	2881,44	2926,79	3024,75	3042,50
	b	2822,79	2810,35	2985,24	2970,60	2943,03	3043,40	3031,64	3054,00	3029,97	3055,81	3182,30	3217,92
poprzedni miesiąc=100 .....	a	91,7	101,4	106,0	101,2	97,8	102,2	101,7	98,9	98,1	101,6	103,3	100,6
	b	92,8	99,6	106,2	99,5	99,1	103,4	99,6	100,7	99,2	100,9	104,1	101,1
analogiczny miesiąc poprzedniego roku=100.....	a	101,1	103,6	102,2	97,8	105,1	104,0	105,9	103,6	101,9	101,5	102,1	103,9
	b	105,1	103,2	103,4	101,7	103,0	104,2	102,0	103,9	105,2	104,4	105,2	105,8
<b>Mieszkania oddane do użytku</b> (od początku roku) .....	a	248	521	670	834	945	1109	1317	1492	1611	1795	2045	2277
	b	151	381	652	914	1170	1290	1456	1696	1959	2162	2496	2978
analogiczny okres poprzedniego roku=100 .....	a	103,3	147,2	151,9	160,4	148,4	145,0	142,8	129,7	125,0	123,5	120,7	120,3
	b	60,9	73,1	97,3	109,6	123,8	116,3	110,6	113,7	121,6	120,4	122,1	130,8
<b>Nakłady inwestycyjne<sup>4)</sup></b> (w tys. zł; ceny bieżące) .....	a	.	.	289041	.	.	731108	.	.	1209320	.	.	1824267
	b	.	.	382560	.	.	772188	.	.	1436236	.	.	.
analogiczny okres poprzedniego roku=100 .....	a	.	.	36,5	.	.	54,7	.	.	68,5	.	.	77,7
	b	.	.	132,4	.	.	105,6	.	.	118,8	.	.	.
<b>Produkcja sprzedana przemysłu<sup>3)</sup></b> (ceny stałe)													
	a	79,4	104,6	133,2	97,3	100,2	109,3	95,9	103,7	104,8	99,1	96,1	95,9
poprzedni miesiąc=100 .....	b	80,4	105,7	120,6	94,1	110,8	97,8	98,2	104,7	107,6	96,7	100,6	89,7
	a	92,0	97,9	112,8	88,9	95,9	110,9	97,4	107,0	104,6	105,7	111,5	113,2
	b	115,1	116,4	107,4	103,9	116,6	103,6	105,8	106,9	109,8	107,5	112,7	104,5

1) Stan w końcu okresu.    2) Udział zarejestrowanych bezrobotnych w cywilnej ludności aktywnej zawodowo.    3) W przedsiębiorstwach z większą od 9 liczbą pracujących.    4) W przedsiębiorstwach z większą od 49 liczbą pracujących.

UWAGA: Znak „\*” oznacza, że dane zostały zmienione w stosunku do już opublikowanych.

# WYBRANE DANE O WOJEWÓDZTWIE ŚWIĘTOKRZYSKIM

Wyszczególnienie a – 2010      b – 2011		I	II	III	IV	V	VI	VII	VIII	IX	X	XI	XII
<b>Produkcja budowlano-montażowa<sup>1)</sup></b> (ceny bieżące)													
poprzedni miesiąc=100 .....	a	30,7	81,4	169,2	103,9	110,6	134,7	91,7	119,2	104,4	135,7	88,7	152,9
	b	21,7	112,7	130,8	95,0	151,8	137,0	91,2	104,4	100,1	124,2	83,7	141,1
analogiczny miesiąc poprzedniego roku=100.....	a	102,5	69,4	110,0	111,9	93,2	94,8	87,8	96,0	109,8	135,3	139,7	137,4
	b	97,0	134,2	103,8	94,9	130,3	132,5	131,7	115,3	110,6	101,3	95,5	88,1
<b>Sprzedaż detaliczna towarów<sup>1)</sup></b> (ceny bieżące)													
poprzedni miesiąc=100 .....	a	77,7	96,6	122,2	102,1	102,4	105,0	103,9	100,6	102,0	98,7	97,0	121,9
	b	75,3	95,8	118,8	105,3	98,7	97,3	101,3	101,8	100,3	103,6	97,3	123,4
analogiczny miesiąc poprzedniego roku=100.....	a	105,7	99,0	112,9	101,3	106,5	111,2	106,7	112,7	118,9	114,6	118,6	125,5
	b	121,5	120,5	117,2	120,7	116,4	107,8	105,1	106,3	104,6	109,7	110,0	111,3
<b>Wskaźnik cen towarów i usług konsumpcyjnych<sup>2)</sup></b>													
analogiczny miesiąc poprzedniego roku=100.....	a	.	.	102,8	.	.	102,1	.	.	102,0	.	.	103,4
	b	.	.	104,2	.	.	105,3	.	.	104,5	.	.	.
<b>Wskaźnik cen skupu ziarna zbóż:</b>													
poprzedni miesiąc=100 .....	a	107,9	99,6	97,4	94,4	102,3	122,6	98,3	121,8	105,0	110,7	97,4	109,6
	b	109,4	108,2	95,0	104,3	105,4	100,1	85,4	78,8	100,6	100,4	103,8	99,3
analogiczny miesiąc poprzedniego roku=100.....	a	94,2	96,8	92,3	90,4	86,3	108,6	107,2	147,5	158,0	180,2	167,3	184,0
	b	186,5	202,7	197,7	218,5	225,2	184,0	159,8	103,5	99,2	89,9	95,8	86,8
<b>Wskaźnik cen skupu żywca rzeźnego wołowego:</b>													
poprzedni miesiąc=100 .....	a	101,1	80,5	116,7	97,0	95,9	97,6	102,0	98,7	102,0	93,4	106,2	107,1
	b	98,4	105,1	117,5	99,5	96,2	110,4	94,8	105,8	100,6	101,6	99,4	107,7
analogiczny miesiąc poprzedniego roku=100.....	a	113,4	84,8	101,8	99,2	91,0	85,6	84,9	96,8	92,9	85,2	89,4	94,1
	b	91,6	119,5	120,3	123,4	123,8	139,9	130,1	139,4	137,6	149,7	140,1	140,8
<b>Wskaźnik cen skupu żywca rzeźnego wieprzowego:</b>													
poprzedni miesiąc=100 .....	a	92,2	98,9	103,6	97,1	101,4	111,1	103,7	104,2	94,6	91,9	97,7	103,2
	b	99,2	102,9	106,1	111,0	97,8	103,5	102,5	101,7	103,7	100,4	101,0	108,3
analogiczny miesiąc poprzedniego roku=100.....	a	81,1	77,6	76,8	71,6	74,8	77,9	82,2	89,1	88,6	89,3	90,8	97,7
	b	105,2	109,4	112,0	128,1	123,6	115,2	113,9	111,1	121,8	133,1	137,6	144,4
<b>Relacje cen skupu<sup>3)</sup> żywca wieprzowego do cen targowiskowych 1 kg żyta</b>													
	a	10,4	9,5	10,1	9,6	9,9	9,7	10,1	9,8	7,7	6,4	6,5	6,0
	b	5,7	5,6	5,6	6,1	5,6	5,9	6,4	6,6	7,1	7,5	7,6	8,1
<b>Wskaźnik rentowności obrotu w przedsiębiorstwach<sup>4)</sup></b>													
Brutto <sup>5)</sup> (w %).....	a	.	.	1,8	.	.	4,2	.	.	5,1	.	.	4,9
	b	.	.	2,9	.	.	5,1	.	.	5,8	.	.	.
Netto <sup>6)</sup> (w %) .....	a	.	.	1,3	.	.	3,7	.	.	4,4	.	.	4,2
	b	.	.	2,4	.	.	4,2	.	.	4,8	.	.	.
<b>Podmioty gospodarki narodowej<sup>7)</sup></b> .....													
	a	105798	105433	105595	106216	106653	107095	107478	107866	108103	108366	108616	108715
	b	108384	108255	108452	106954	106906	106914	106922	106771	106630	106598	106433	105906
w tym spółki handlowe .....	a	4562	4574	4589	4619	4629	4642	4660	4681	4696	4708	4730	4760
	b	4776	4800	4745	4767	4791	4805	4813	4827	4844	4869	4897	4934
w tym z udziałem kapitału zagranicznego .....	a	551	550	550	553	552	552	552	552	556	557	562	563
	b	566	571	564	562	566	567	565	563	563	564	567	570

1) W przedsiębiorstwach z większą od 9 liczbą pracujących. 2) W kwartale. 3) Ceny bieżące bez VAT. 4) Z większą od 49 liczbą pracujących: dane są prezentowane narastająco. 5) Relacja wyniku finansowego brutto do przychodów z całokształtu działalności. 6) Relacja wyniku finansowego netto do przychodów z całokształtu działalności. 7) W rejestrze REGON, bez rolników indywidualnych; stan w końcu okresu.

UWAGA: Znak „\*„\*” oznacza , że dane zostały zmienione w stosunku do już opublikowanych.