

Urząd Statystyczny
w Kielcach

KOMUNIKAT

o sytuacji społeczno - gospodarczej
województwa świętokrzyskiego

2

Luty 2011



e-mail: sekretariat@stat.gov.pl

tel. 41 361 15 42

<http://www.stat.gov.pl/urzedz/kielce>

- W lutym br. utrzymał się wyraźny wzrost produkcji przemysłowej w skali roku. Przyczyniła się do tego wyższa niż przed rokiem sprzedaż zrealizowana w: przetwórstwie przemysłowym, górnictwie i wydobywaniu oraz dostawie wody; gospodarowaniu ściekami i odpadami; rekultywacji.
- Produkcja budowlana – montażowa znacznie wzrosła w ujęciu rocznym. Stało się to dzięki korzystnym wynikom uzyskanym w przedsiębiorstwach prowadzących roboty budowlane specjalistyczne oraz związane z budową obiektów inżynierii lądowej i wodnej.
- Wykazane efekty mieszkaniowe były mniejsze niż w lutym ub. roku, przy czym prawie 2/3 z nich zrealizowali inwestorzy indywidualni. Blisko trzykrotnie zwiększyła się w skali roku liczba mieszkań, których budowę rozpoczęto, zmniejszyła się natomiast o ponad 1/3 ilość mieszkań, na budowę których wydano pozwolenia.
- W 2010 r. sytuacja finansowa badanych przedsiębiorstw była lepsza niż w 2009 r. Spośród podstawowych parametrów ekonomicznych poprawę odnotowano w rentowności obrotu netto oraz w płynności finansowej II stopnia. Pogorszyły się natomiast wskaźniki: rentowności sprzedaży produktów, towarów i materiałów, poziomu kosztów, a także płynności I stopnia. Najkorzystniejszą kondycją finansową wyróżniło się górnictwo i wydobywanie oraz informacja i komunikacja, najgorszą natomiast transport i gospodarka magazynowa.
- Na rynku rolnym wzrosły ceny podstawowych produktów roślinnych. Wyższe niż miesiąc wcześniej były także ceny żywności rzeźnego w skupie, a niższe na targowiskach. W dystansie rocznym wzrosły ceny zarówno produktów roślinnych, jak i zwierzęcych (z wyjątkiem zwierząt gospodarskich przeznaczonych do dalszego chowu). Nadal notowano obniżanie się opłacalności tuczu trzody chlewnej.
- Przeciętne zatrudnienie w sektorze przedsiębiorstw utrzymało się na poziomie wyższym od ubiegłorocznego. Wzrost zatrudnienia w dystansie rocznym zarejestrowano w większości sekcji sektora przedsiębiorstw, przy czym największy miał miejsce w zakwaterowaniu i gastronomii, transporcie i gospodarce magazynowej oraz w działalności profesjonalnej, naukowej i technicznej. Ograniczenie miejsc pracy odnotowano w handlu; naprawie pojazdów samochodowych.
- Liczba zarejestrowanych bezrobotnych w urzędach pracy nieznacznie zmniejszyła się w stosunku do lutego poprzedniego roku. Stopa bezrobocia ukształtowała się na poziomie niższym niż w analogicznym miesiącu ub. roku. Wyraźnie zwiększył się odsetek osób wyłączonych z ewidencji urzędów pracy z powodu podjęcia pracy niesubsydiowanej.
- Przeciętne miesięczne wynagrodzenie brutto w sektorze przedsiębiorstw było wyższe niż przed rokiem. W największym stopniu płace wzrosły w działalności profesjonalnej, naukowej i technicznej oraz w górnictwie i wydobywaniu. Wyraźne obniżki odczuli pracownicy dostawy wody; gospodarowania ściekami i odpadami; rekultywacji.

Prezentowane w Komunikacie dane:

- o pracujących, zatrudnieniu, wynagrodzeniach – w ujęciu miesięcznym - dotyczą podmiotów gospodarczych, w których liczba pracujących przekracza 9 osób,
- o przychodach ze sprzedaży produkcji przemysłu i budownictwa, sprzedaży detalicznej i hurtowej towarów – w ujęciu miesięcznym - dotyczą podmiotów gospodarczych, w których liczba pracujących przekracza 9 osób,
- o wynikach finansowych przedsiębiorstw – w ujęciu kwartalnym – dotyczą podmiotów gospodarczych prowadzących księgi rachunkowe (z wyjątkiem łowiectwa, leśnictwa, rybołówstwa i rybactwa, pośrednictwa finansowego oraz szkół wyższych), w których liczba pracujących przekracza 49 osób,
- o nakładach inwestycyjnych – w ujęciu kwartalnym – dotyczą podmiotów gospodarczych (bez względu na rodzaj działalności) prowadzących księgi rachunkowe, w których liczba pracujących przekracza 49 osób.

Dane w ujęciu wartościowym oraz wskaźniki struktury podano w cenach bieżących. Wskaźniki dynamiki zaprezentowano na podstawie wartości w cenach bieżących, z wyjątkiem przemysłu, dla którego podano je na podstawie wartości w cenach stałych (średnie ceny bieżące 2005 r.).

RYNEK PRACY

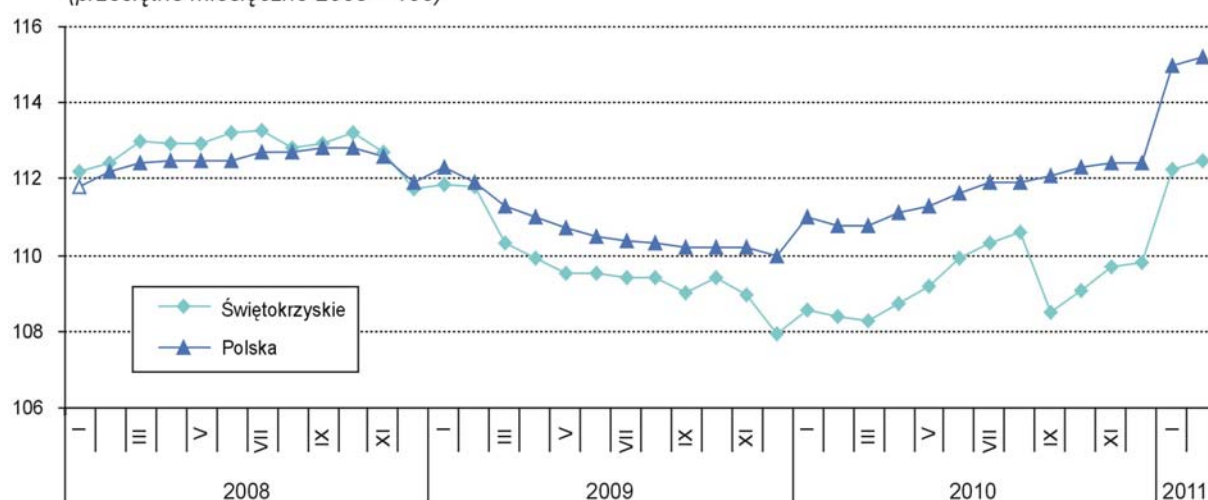
ZATRUDNIENIE

W lutym 2011 r. przeciętne zatrudnienie w sektorze przedsiębiorstw ukształtowało się na poziomie 116186 osób, co oznacza, że było wyższe niż przed rokiem (o 3,7%), jak i przed miesiącem (o 0,2%). W kraju również odnotowano wzrost w relacji do lutego ub. r. (o 4,1%) i w stosunku do stycznia br. (o 0,2%).

W analizowanym miesiącu br. przeciętna liczba zatrudnionych w sektorze prywatnym przekroczyła poziom zarówno ubiegłoroczny, jak i ubiegłomiesięczny odpowiednio o: 7,3% oraz 0,3% i wyniosła 103845 osób. Zatrudnieni w tym sektorze stanowili 89,4% ogółu pracowników, tj. o 3,0 pkt procentowe więcej niż w lutym 2010 r. W sektorze publicznym pracowało 12341 osób, tj. mniej: o 19,1% niż przed rokiem oraz o 0,5% niż przed miesiącem.

Dynamika przeciętnego zatrudnienia w sektorze przedsiębiorstw

(przeciętne miesięczne 2005 = 100)



Roczny wzrost zatrudnienia nastąpił w większości sekcji sektora przedsiębiorstw, przy czym najwyższe wskaźniki odnotowano: w zakwaterowaniu i gastronomii (o 23,2%), w transporcie i gospodarce magazynowej (o 21,1%), w działalności profesjonalnej, naukowej i technicznej (o 13,2%) oraz w dostawie wody; gospodarowaniu ściekami i odpadami; rekultywacji (o 11,3%). Z kolei ograniczono liczbę miejsc pracy handlu; naprawach pojazdów samochodowych (o 0,5%). Spośród działów przetwórstwa przemysłowego o znaczącym udziale w zatrudnieniu liczebność pracowników zwiększyła się w produkcji artykułów spożywczych (o 11,8%), w produkcji wyrobów z metali (o 9,4 %) oraz w produkcji wyrobów z pozostałych mineralnych surowców niemetalicznych (o 1,2%), natomiast uległa znacznemu ograniczeniu - w produkcji maszyn i urządzeń (o 7,0%).

W relacji do stycznia 2011 r. najwyższy wzrost zatrudnienia wystąpił w zakwaterowaniu i gastronomii (o 2,4%). Z kolei mniej osób pracowało w obsłudze rynku nieruchomości (o 0,3%) oraz w transporcie i gospodarce magazynowej (o 0,2%).

W okresie styczeń-luty br. przeciętne zatrudnienie było o 3,6% wyższe niż w analogicznym okresie ub. roku i osiągnęło poziom 116097 osób (w kraju – wzrost o 4,0%). Na przestrzeni dwóch miesięcy zatrudnienie wzrosło w sektorze prywatnym o 7,1% (do 103739 osób), a zmniejszyło się w publicznym - o 19,0% (do 12358 osób). W omawianym okresie wysoką dynamikę wzrostu odnotowano: w transporcie i gospodarce magazynowej (o 21,3%), w zakwaterowaniu i gastronomii (o 20,9%), w działalności profesjonalnej, naukowej i technicznej (o 13,3%), w dostawie wody; gospodarowaniu ściekami i odpadami; rekultywacji (o 10,4%). Spadek wystąpił w handlu; naprawie pojazdów samochodowych (o 0,5%).

BEZROBOCIE

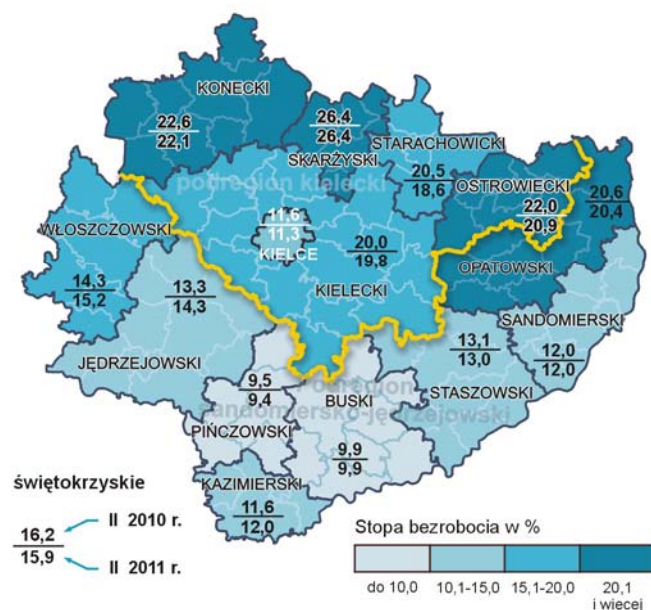
Wyszczególnienie	Bezrobotni (w tys.)			
	stan na koniec II 2011	napływ w miesiącu	odpływ w miesiącu	stopa bezrobocia (w %)
Polska	2150,2	212,6	167,4	13,2
Świętokrzyskie	90,9	9,1	7,0	15,9

W końcu lutego 2011 r. liczba bezrobotnych zarejestrowanych w Urzędach Pracy naszego województwa wyniosła 90872 osoby i była o 0,5% niższa niż przed rokiem oraz o 2,4% wyższa w relacji do poprzedniego miesiąca.

W lutym br. w powiatowych urzędach pracy zarejestrowano 9106 osób, tj. mniej o: 5,3% niż przed rokiem i 28,8% niż przed miesiącem. W omawianym miesiącu z ewidencji urzędów pracy wyłączono 6981 osób, tj.: o 12,0% mniej niż w lutym ub. r. i o 12,9% więcej niż w styczniu br. Główną przyczyną wyrejestrowania było podjęcie pracy niesubsydiowanej – 41,5% ogółu wyłączonych z ewidencji (przed rokiem – 27,7%). Więcej osób nie potwierdziło gotowości do pracy (1526 wobec 1455). Wyraźnie zmniejszyła się liczba osób, które podjęły szkolenie lub staż (293 wobec 1889 w ub. roku).

Stopa bezrobocia rejestrowanego według powiatów

Stan w końcu miesiąca



Spośród ogółu bezrobotnych:

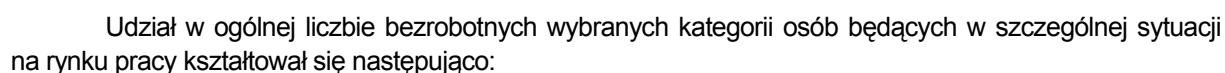
- 83,6% nie posiadało prawa do zasiłku (przed rokiem – 80,9%),
- 75,4% to osoby wcześniej pracujące (w poprzednim roku – 76,1%),
- 54,8% zamieszkiwało na wsi (w ub. roku – 53,6%),
- 49,4% stanowiły kobiety (przed rokiem – 47,8%).

Urzędy pracy w lutym br. miały do dyspozycji 1703 oferty pracy, tj. o 54,4% mniej niż przed rokiem oraz o 33,0% więcej niż w poprzednim miesiącu. W końcu miesiąca sprawozdawczego pozostało nierozdysponowanych 1015 miejsc pracy, co oznacza, że na

jedną ofertę pracy przypadało 90 osób bezrobotnych, podczas gdy przed rokiem – 68 osób i przed miesiącem – 141 osób.

W lutym br. stopa bezrobocia rejestrowanego ukształtowała się na poziomie 15,9% wobec 16,2% przed rokiem i 15,6% przed miesiącem. W kraju wskaźnik ten wyniósł podobnie, jak przed rokiem 13,2% wobec 13,0% w styczniu 2011 r. W podregionie kieleckim stopa bezrobocia osiągnęła poziom 17,8% wobec 18,4% przed rokiem, natomiast w sandomiersko-jędrzejowskim – 13,3% wobec 13,0%. Powiatami o najwyższej stopie bezrobocia były: skarżyski (26,4%) i konecki (22,1%). Z kolei najniższe wskaźniki odnotowano w powiatach: pińczowskim (9,4%) i buskim (9,9%).

Stan w końcu miesiąca



- ## WYNAGRODZENIA

W sektorze prywatnym przeciętna płaca wyniosła 2766,07 zł i była o 4,7% wyższa niż przed rokiem oraz o 1,1% niższa niż przed miesiącem. Zatrudnionym w sektorze publicznym wypłacono przeciętne wynagrodzenie w wysokości 3183,02 zł, tj. o 1,9% mniej niż w ubiegłym roku, ale o 4,8% więcej niż w styczniu br.

(przeciętne miesięczne 2005 = 100)



W skali roku najwięcej zyskali zatrudnieni w działalności profesjonalnej, naukowej i technicznej (o 18,8%) oraz w górnictwie i wydobywaniu (o 16,1%), a także w zakwaterowaniu i gastronomii (o 6,7%) oraz w przetwórstwie przemysłowym (o 6,5%). Wyraźne obniżki płac odnotowano w dostawie wody; gospodarowaniu ściekami i odpadami; rekultywacji (o 18,8%). Wśród działów przetwórstwa przemysłowego o znaczącym udziale w zatrudnieniu wynagrodzenia zwiększyły się w największym stopniu w: produkcji wyrobów z metali (o 17,6%), produkcji wyrobów z pozostałych mineralnych surowców niemetalicznych (o 5,8%) oraz produkcji artykułów spożywczych (o 4,1%). Spadek płac nastąpił w produkcji maszyn i urządzeń (o 1,0%).

W porównaniu ze styczniem 2011 r. zdecydowany wzrost wynagrodzeń nastąpił w działalności profesjonalnej, naukowej i technicznej (o 12,4%). Obniżka pensji dotknęła w największym stopniu: handel; naprawę pojazdów samochodowych (o 5,8%), dostawę wody; gospodarowanie ściekami i odpadami; rekultywację (o 2,6%) oraz zakwaterowanie i gastronomię (o 2,0%).

W okresie styczeń-luty br. przeciętne wynagrodzenie brutto ukształtowało się na poziomie 2816,49 zł i było o 3,7% wyższe niż rok wcześniej (w kraju o 4,3%). Wzrost płac odnotowano w sektorze prywatnym (o 5,2% - do 2781,19 zł), natomiast w publicznym miały miejsce obniżki wynagrodzeń (o 2,1% - do 3112,84 zł). Podwyżki odnotowano w większości sekcji sektora przedsiębiorstw, przy czym największe w działalności profesjonalnej, naukowej i technicznej (o 18,4%) oraz w górnictwie i wydobywaniu (o 17,6%), a także w przetwórstwie przemysłowym (o 6,9%) oraz zakwaterowaniu i gastronomii (o 6,3%). Wyraźnie stracili na wynagrodzeniach zatrudnieni w dostawie wody; gospodarowaniu ściekami i odpadami; rekultywacji (o 8,1%).

WYNIKI FINANSOWE

W 2010 r. wyniki finansowe przedsiębiorstw uległy poprawie w porównaniu z uzyskanymi rok wcześniej. Przychody z całokształtu działalności zwiększyły się o 3,1%, przy czym w sektorze prywatnym wzrosły o 4,7%, natomiast w sektorze publicznym odnotowano ich wyraźny spadek (o 21,8%). Nieco szybciej niż przychody rosły koszty ich uzyskania. Na przestrzeni analizowanego okresu zwiększyły się one o 3,4%, przy czym w sektorze w prywatnym wzrosły o 5,3%, a w publicznym zmniejszyły się o 24,0%. Pomimo nieco niższej dynamiki przychodów niż kosztów wynik finansowy brutto uległ poprawie i osiągnął poziom 1848,7 mln zł, tj. o 1,7% więcej niż w 2009 r. Zwiększył się również wynik finansowy netto – z 1445,7 mln zł do 1584,8 mln zł (wzrost o 9,6%).

W porównaniu z okresem styczeń-grudzień 2009 r. więcej firm wykazało zysk netto, tj. 81,2% wobec 79,0%.

Wskaźniki ekonomiczne ukształtowały się na zróżnicowanym poziomie. Pogorszeniu uległa rentowność sprzedaży, która osiągnęła 5,5% wobec 6,3% przed rokiem, a rentowność obrotu brutto utrzymała się na poziomie z ub. roku (4,9%). Firmy poprawiły natomiast rentowność obrotu netto (4,2% wobec 3,9% w 2009 r.), przy czym wyższe wskaźniki odnotowano zarówno w sektorze publicznym (2,5% wobec minus 0,2%), jak i w prywatnym (4,3% wobec 4,2% w ub. roku).

Spośród sekcji sektora przedsiębiorstw o znaczącym udziale w przychodach z całokształtu działalności wyraźną poprawę kondycji finansowej odnotowano w górnictwie i wydobywaniu, gdzie rentowność netto osiągnęła 9,1% wobec 0,0% przed rokiem, w informacji i komunikacji (8,3% wobec 4,4%), w dostawie wody; gospodarowaniu ściekami i odpadami; rekultywacji (2,3% wobec 1,3%), a także w handlu; naprawie pojazdów samochodowych (1,3% wobec minus 0,5%) oraz w obsłudze rynku nieruchomości (4,3% wobec 3,4%). Z kolei znaczny spadek rentowności netto nastąpił w budownictwie (z 6,5% do 5,2%) oraz w przetwórstwie przemysłowym (z 6,4% do 5,8%). Straty przyniosła działalność prowadzona w sekcji transport i gospodarka magazynowa – pogłębiony spadek wskaźnika z minus 0,4% do minus 4,0%.

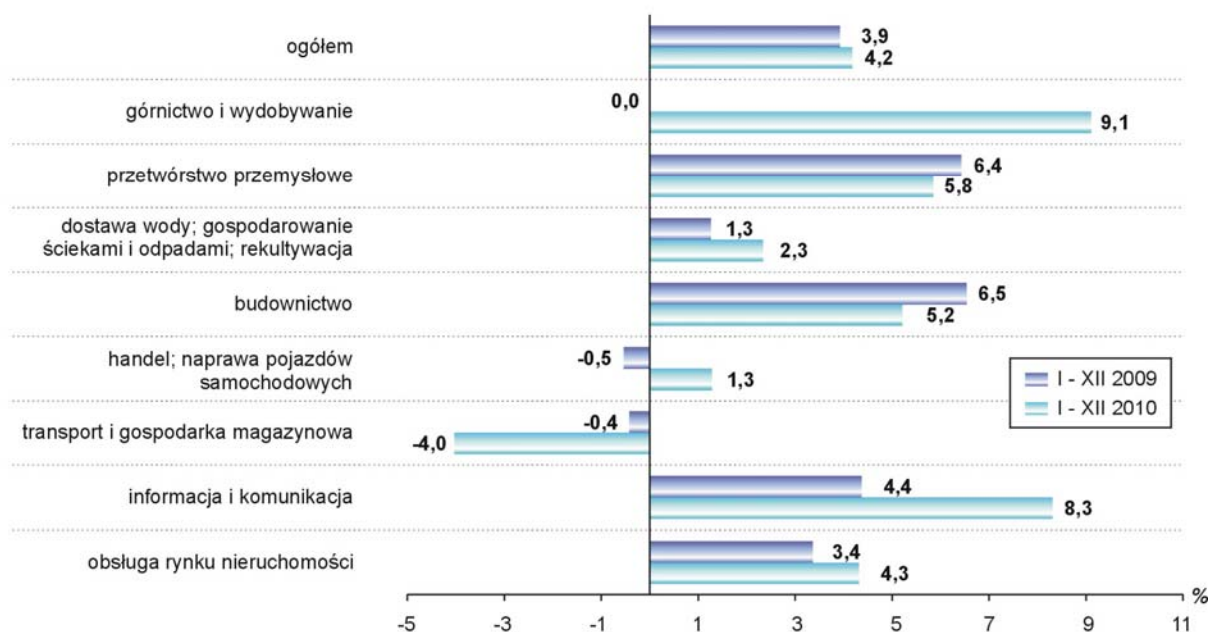
Wyniki finansowe i podstawowe relacje ekonomiczne

Wyszczególnienie	2009	2010
	I - XII	
<i>w milionach złotych</i>		
Przychody z całokształtu działalności	36837,4	37972,9
w tym przychody ze sprzedaży produktów, towarów i materiałów	35422,7	36573,5
Koszty uzyskania przychodów z całokształtu działalności	34951,3	36133,8
w tym koszt własny sprzedanych produktów oraz wartość sprzedanych towarów i materiałów	33205,1	34572,3
Wynik na sprzedaży produktów, towarów i materiałów	2217,6	2001,2
Wynik na pozostałej działalności operacyjnej	50,9	182,7
Wynik na działalności finansowej	-382,4	-344,8
Wynik finansowy brutto	1818,7	1848,7
Wynik finansowy netto	1445,7	1584,8
<i>w %</i>		
Wskaźnik poziomu kosztów	94,9	95,2
Wskaźnik rentowności ze sprzedaży produktów, towarów i materiałów	6,3	5,5
Wskaźnik rentowności obrotu brutto	4,9	4,9
Wskaźnik rentowności obrotu netto	3,9	4,2
Wskaźnik płynności I stopnia	40,7	37,8
Wskaźnik płynności II stopnia	90,5	93,9

Silniejszy wzrost poniesionych kosztów niż osiągniętych przychodów spowodował wzrost wskaźnika poziomu kosztów, który osiągnął wartość 95,2% wobec 94,9% przed rokiem.

Zmniejszyła się relacja inwestycji krótkoterminowych do zobowiązań krótkoterminowych (bez funduszy specjalnych), tj. płynność I stopnia, natomiast wzrosła płynność II stopnia, tj. relacja inwestycji krótkoterminowych i należności krótkoterminowych do zobowiązań krótkoterminowych (bez funduszy specjalnych).

Wskaźnik rentowności obrotu netto według sekcji



NAKŁADY INWESTYCYJNE

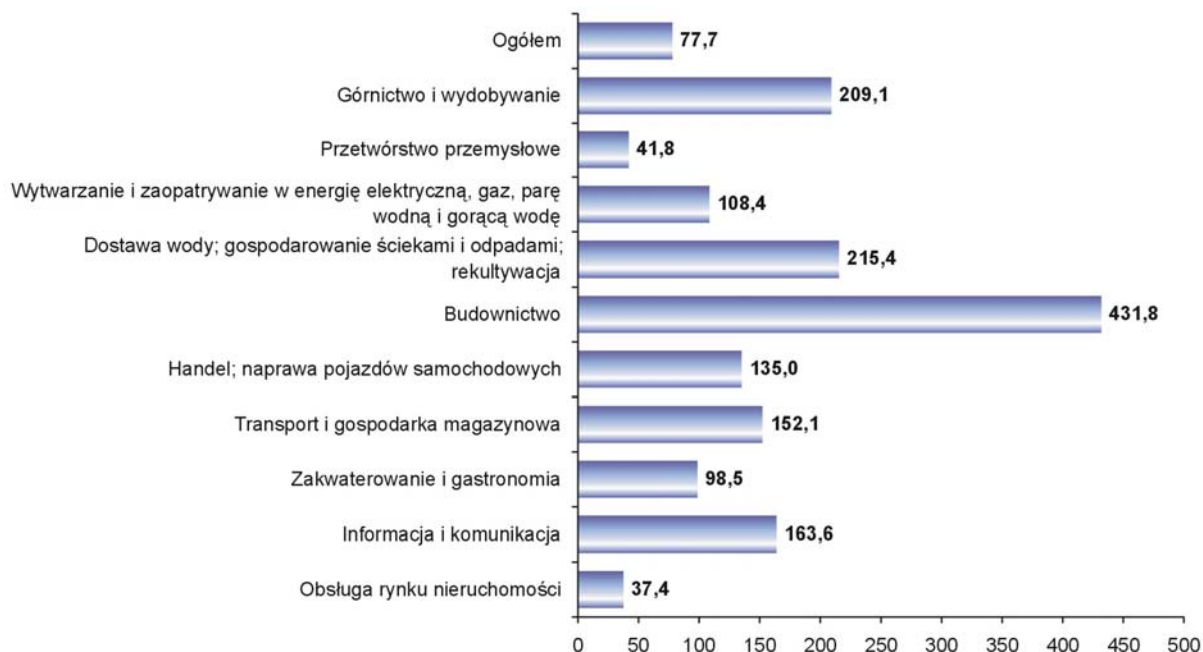
Nakłady inwestycyjne zrealizowane w okresie styczeń-grudzień 2010 r. przez inwestorów z województwa świętokrzyskiego osiągnęły wartość 1824,3 mln zł, tj. o 22,3% mniejszą niż przed rokiem. Spadek ten był wynikiem głębokiego zmniejszenia inwestycji w zakresie maszyn, urządzeń technicznych i narzędzi (o 38,6%). W pozostałych głównych grupach środków trwałych odnotowano wzrost. Nakłady na budynki i budowle zwiększyły się o 8,6%, a na środki transportu – o 37,6%.

Z wartości „ogółem” na inwestycje w sektorze publicznym przeznaczono 371,8 mln zł, a w sektorze prywatnym – 1452,5 mln zł, czyli 79,6% łącznej wartości nakładów.

Do spadku nakładów w największym stopniu przyczyniło się dominujące przetwórstwo przemysłowe, w którym w skali roku inwestycje obniżyły się o 58,2%. Po wysokim wzroście w roku poprzednim znaczny spadek wystąpił także w obsłudze rynku nieruchomości – o 62,6%. Bardzo szybko zwiększały inwestycje przedsiębiorstwa budowlane. W skali roku zwiększyły się one blisko 4,5-krotnie. W dalszym ciągu dynamicznie rosły nakłady w dostawie wody; gospodarowaniu ściekami i odpadami; rekultywacji (o 115,4%). Po spadku w 2009 r. znaczny wzrost nakładów nastąpił w górnictwie i wydobywaniu – o 109,1%.

Dynamika nakładów inwestycyjnych według sekcji w okresie I - XII 2010 r.

(analogiczny okres 2009 = 100)



MIESZKANIA

Według wstępnych danych*, w lutym br. oddano do użytkowania 229 mieszkań, tj. o 16,1% mniej niż rok temu (w skali kraju o 13,8% mniej). Najwięcej mieszkań przekazali inwestorzy indywidualni – 150 (65,5% ogólnej liczby oddanych mieszkań), a ponadto budujący na sprzedaż lub wynajem – 79 (34,5%).

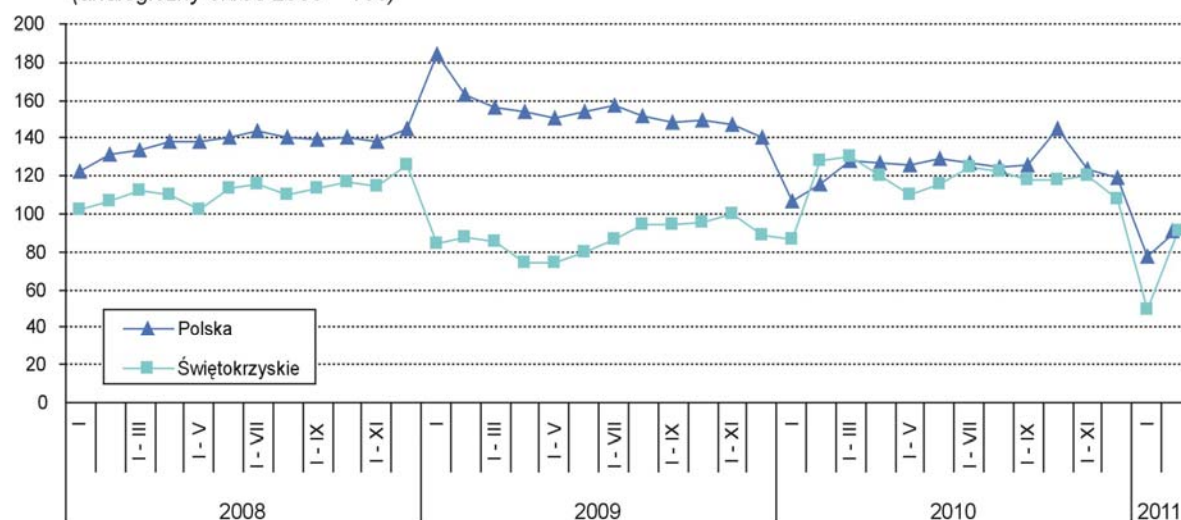
Liczba mieszkań przekazanych do użytkowania oraz ich przeciętna powierzchnia kształtowały się następująco:

Formy budownictwa mieszkaniowego	I-II 2010				I-II 2011			
	w liczbach bezwzględnych	struktura w %	I-II 2009 = 100	przeciętna powierzchnia 1 mieszkania w m ²	w liczbach bezwzględnych	struktura w %	I-II 2010 = 100	przeciętna powierzchnia 1 mieszkania w m ²
Ogółem	521	100,0	147,2	97,4	369	100,0	70,8	118,5
w tym:								
indywidualne	232	44,5	89,9	134,0	290	78,6	125,0	133,3
przeznaczone na sprzedaż lub wynajem	243	46,6	253,1	71,6	79	21,4	32,5	63,9
spółdzielcze	34	6,5	-	50,5	-	-	-	-
komunalne	12	2,3	-	45,4	-	-	-	-

Przeciętna powierzchnia 1 mieszkania przekazanego do użytkowania w lutym br. wyniosła 112,8 m² (była o 12,0 m² większa niż przed rokiem), w tym w budownictwie indywidualnym – 138,5 m² (o 2,3 m² większa).

Dynamika mieszkań oddanych do użytkowania

(analogiczny okres 2005 = 100)



* Dane meldunkowe – mogą ulec zmianie po opracowaniu sprawozdań kwartalnych.

Liczba mieszkań, na których budowę wydano pozwolenia oraz których budowę rozpoczęto kształtowała się następująco:

Formy budownictwa mieszkaniowego	Mieszkania, na których budowę wydano pozwolenia			Mieszkania, których budowę rozpoczęto		
	I-II 2011					
	w liczbach bezwzględ- nych	struktura w %	I-II 2010 = 100	w liczbach bezwzględ- nych	struktura w %	I-II 2010 = 100
Ogółem	685	100,0	101,0	310	100,0	201,3
w tym:						
indywidualne	508	74,2	107,4	264	85,2	200,0
przeznaczone na sprzedaż lub wynajem	176	25,7	85,9	46	14,8	209,1
komunalne	1	0,1	-	-	-	-

W lutym br. rozpoczęto budowę 196 mieszkań (wobec 73 przed rokiem), natomiast starostwa powiatowe wydały pozwolenia na budowę 285 mieszkań (o 36,4% mniej), w tym 201 dla inwestorów indywidualnych.

PODMIOTY GOSPODARKI NARODOWEJ

Na koniec lutego 2011 r. w krajowym rejestrze urzędowym podmiotów gospodarki narodowej REGON województwa świętokrzyskiego zarejestrowanych było 108255 podmiotów (bez rolników indywidualnych), tj. o 2,7% więcej niż w analogicznym okresie ubiegłego roku.

Jako podstawowy rodzaj prowadzonej działalności 34,1% ogółu podmiotów zadeklarowało działalność z sekcji handel; naprawa pojazdów samochodowych, 13,3% - z sekcji budownictwo, 9,1% - przetwórstwo przemysłowe, a 7,0% - transport i gospodarka magazynowa.

Sektor prywatny (104943) skupiał 96,9% wszystkich podmiotów w rejestrze, przy czym udział osób fizycznych prowadzących działalność gospodarczą w tym sektorze wyniósł 82,1%.

W sektorze publicznym (3312) stanowiącym 3,1% podmiotów w rejestrze, dominowały podmioty należące do sekcji edukacja (49,4%), a w dalszej kolejności administracja publiczna i obrona narodowa; obowiązkowe zabezpieczenia społeczne (12,5%), działalność związana z obsługą rynku nieruchomości (12,0%) oraz opieka zdrowotna i pomoc społeczna (9,8%).

W omawianym okresie na terenie województwa świętokrzyskiego zarejestrowanych było 4800 spółek handlowych, w tym 571 z udziałem kapitału zagranicznego, 7152 spółki cywilne, 492 spółdzielnie, 5 przedsiębiorstw państwowych, 203 fundacje, 3044 stowarzyszenia i organizacje społeczne oraz 86126 osób fizycznych prowadzących działalność gospodarczą.

Wśród spółek handlowych przeważały spółki z ograniczoną odpowiedzialnością (74,6%), jawne (17,1%) oraz akcyjne (4,7%). Najczęściej podejmowały one działalność z sekcji handel; naprawa pojazdów samochodowych - 33,4%, działalność przemysłową - 22,3% oraz budownictwo - 15,1%.

Najwięcej podmiotów prowadzi działalność na terenie Kielc (26,3%) oraz odpowiednio w powiatach: kieleckim (12,9%), ostrowieckim (10,0%), skarżyskim (7,2%), starachowickim (6,7%), sandomierskim (5,9%), koneckim (5,8%), jędrzejowskim (5,4%), buskim (5,1%), staszowskim (4,8%), a najmniej w powiatach: opatowskim (3,1%), włoszczowskim (3,0%), pińczowskim (2,3%) oraz kazimierskim (1,5%). W podregionie kieleckim skupiającym powiaty: kielecki, konecki, ostrowiecki, skarżyski, starachowicki i miasto Kielce działa 68,9% ogółu zarejestrowanych podmiotów, pozostałe 31,1% podmiotów prowadzi działalność na terenie podregionu sandomiersko-jędrzejowskiego.

ROLNICTWO

Na rynku produktów rolnych w lutym br., w porównaniu ze styczniem br., odnotowano wzrost cen w skupie. W obrocie targowiskowym zaś, podrożały produkty roślinne, a zwierzęce w przeważającej części potaniały. W odniesieniu do analogicznego miesiąca ub. roku, poziom cen większości produktów był znacznie wyższy.

Według danych meldunkowych w lutym br. skup zbóż podstawowych konsumpcyjnych i paszowych (łącznie z mieszankami zbożowymi) wyniósł 1403 t i był o 66,4% mniejszy niż w tym samym miesiącu ub. roku. Pszenicy skupiono 1322 t, tj o 54,3% mniej niż przed rokiem, a żyta – 0,8 t, wobec 33,1 t w lutym ub. roku.

W objętym analizą miesiącu ceny pszenicy w skupie (średnio – 94,99 zł/dt) były o 6,3% wyższe niż miesiąc wcześniej i o 94,0% niż rok temu. Na targowiskach za 1 dt pszenicy płacono 98,10 zł, tj. o 10,8% więcej niż w ub. miesiącu i o 91,5% niż w lutym poprzedniego roku. Średnie ceny skupu żyta (65,63 zł/dt) były o 1,0% wyższe od ubiegłomiesięcznych i o 107,9% od ubiegłorocznych. W handlu targowiskowym ceny żyta (przeciętnie – 70,90 zł/dt) wzrosły w odniesieniu do poprzedniego miesiąca o 6,2%, a w skali roku o 86,8%.

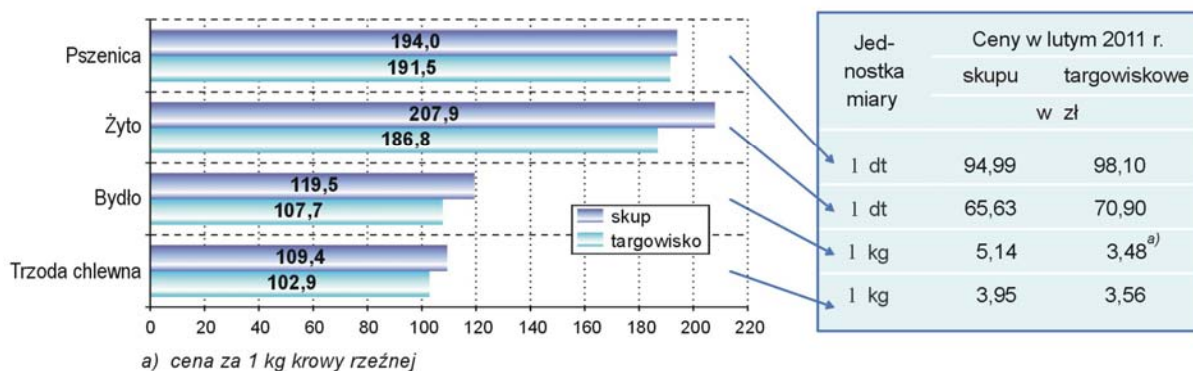
W obrocie targowiskowym za 1 dt ziemniaków w lutym płacono średnio 113,29 zł, tj. więcej niż miesiąc wcześniej – o 11,1% i o 50,5% niż w analogicznym miesiącu ub. roku.

Skup żywca rzeźnego ogółem (w przeliczeniu na mięso) wyniósł 2767,4 t, tj. o 20,8% więcej niż w styczniu br., z tego żywca wieprzowego skupiono – 1051,0 t (o 2,4% mniej), wołowego (z cielęcym) – 84,4 t (o 22,2% więcej), a drobiowego – 1632,0 t (o 57,6% więcej).

Ceny żywca wieprzowego w skupie (średnio – 3,95 zł/kg) zwiększyły się w porównaniu z poprzednim miesiącem – o 2,9%, a w odniesieniu do lutego ub. roku – o 9,4%. W handlu wolnorynkowym za 1 kg tego żywca (przeciętnie – 3,56 zł) płacono o 10,8% mniej niż w styczniu br., ale o 2,9% więcej niż w lutym 2010 r. Relacja średniej ceny skupu 1 kg żywca wieprzowego do 1 kg żyta (wg cen targowiskowych) wyniosła – 5,6 (wobec 5,7 przed miesiącem i 9,5 przed rokiem). Ceny prosiąt na targowiskach (w wyniku ich dalszego spadku o 1,7%) kształtowały się na poziomie ok. 87 zł/szt. tj. o 36,5% niższym niż przed rokiem.

Dynamika cen skupu i targowiskowych niektórych produktów rolnych

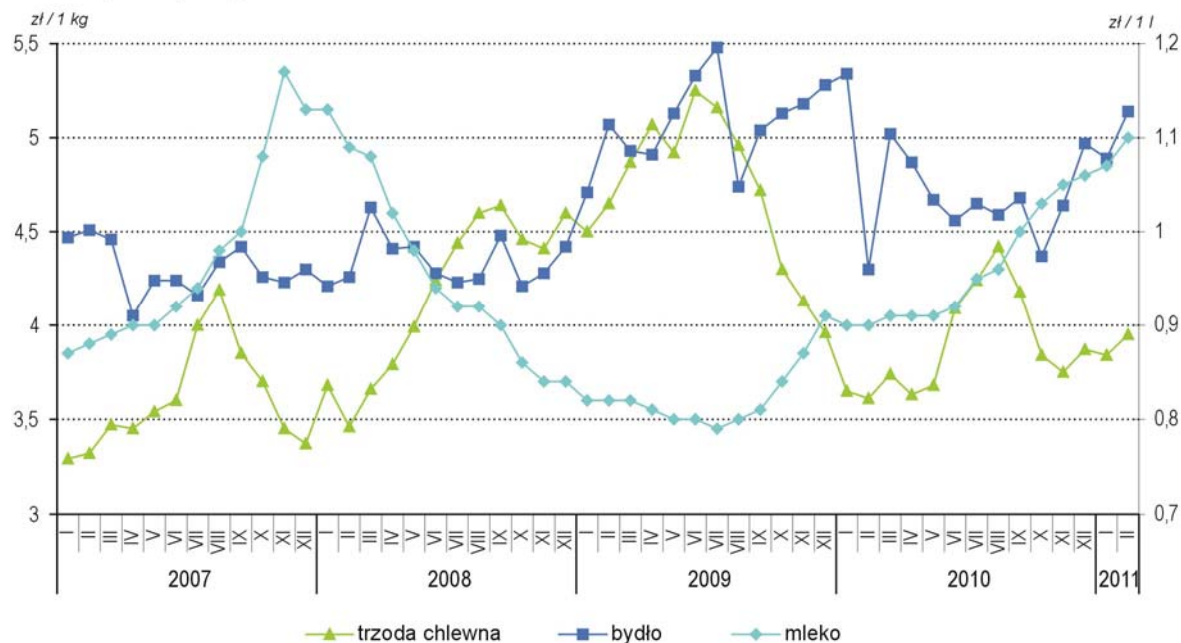
(analogiczny miesiąc poprzedniego roku = 100)



Drugi z kolei miesiąc wystąpił wzrost cen skupu drobiu rzeźnego. Za 1 kg tego żywca w lutym płacono 3,53 zł, tj. więcej o 16,1% niż w styczniu br. i o 16,5% niż rok temu.

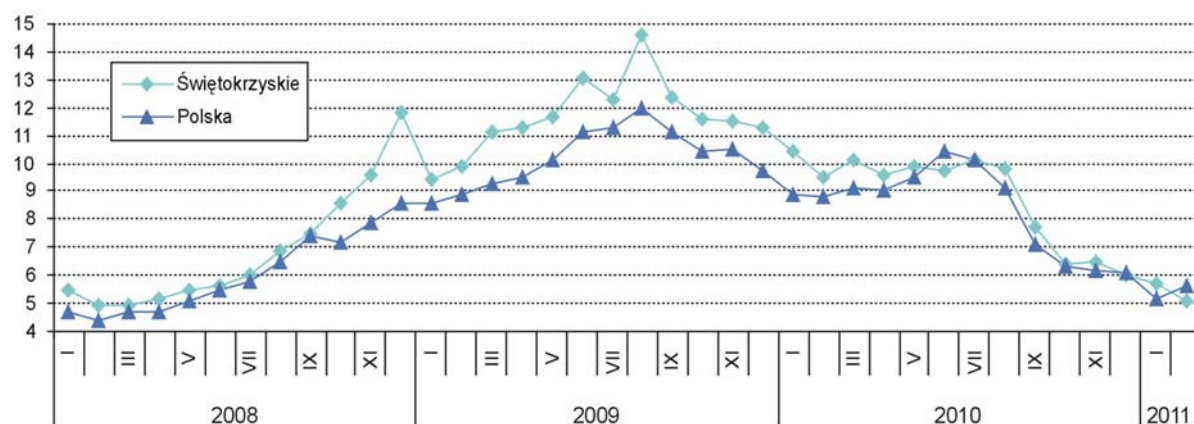
W lutym ceny żywca wołowego (średnio – 5,14 zł/kg) były wyższe o 5,1% od ubiegłomiesięcznych oraz o 19,5% od ubiegłorocznych. Ceny żywca krów rzeźnych obniżyły się do 3,48 zł/kg i były o 10,8% niższe niż w styczniu br., ale o 7,7% wyższe niż rok temu.

Ceny skupu żywca i mleka



W lutym 2011 r. skupiono 11,4 mln l mleka, tj. mniej o 6,1% niż przed miesiącem i o 1,8% niż przed rokiem. Średnia cena mleka (wykazująca tendencję wzrostową od maja ub. roku), w lutym br. osiągnęła kwotę 109,58 zł/hl i była wyższa o 2,4% od ubiegłomiesięcznej oraz o 21,6% od ubiegłorocznej.

Relacje cen skupu^{a)} 1 kg żywca wieprzowego do cen 1 kg żyta na targowiskach



a) Ceny bieżące bez VAT.

PRZEMYSŁ

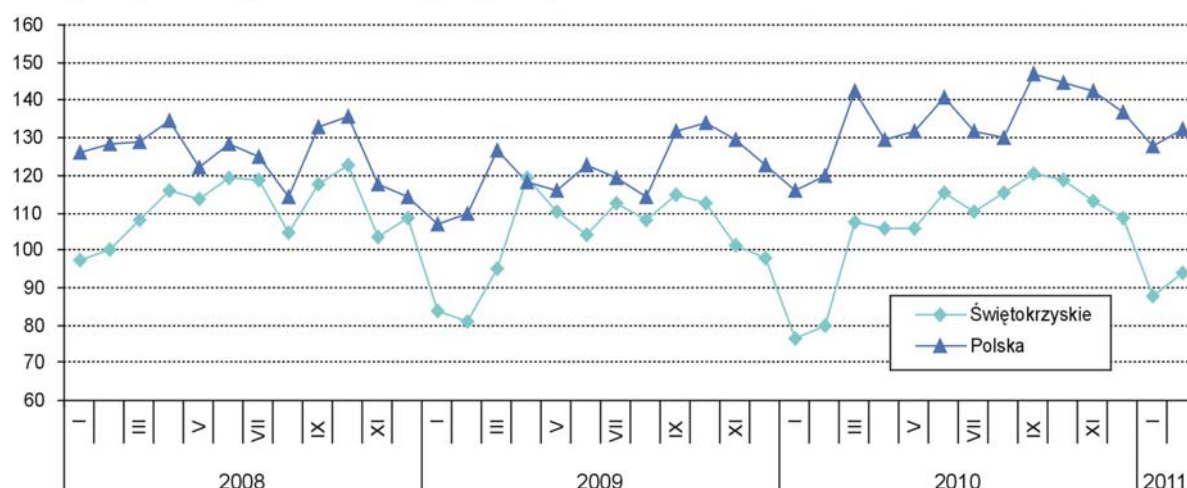
Dynamika produkcji sprzedanej w lutym (ceny stałe)	I 2011=100	II 2010=100	I-II 2010=100
Przemysł:	105,7	116,4	116,5
w tym:			
Górnictwo i wydobywanie	91,7	184,2	209,6
Przetwórstwo przemysłowe	105,9	122,4	124,5
Dostawa wody; gospodarowanie ściekami i odpadami; rekultywacja	97,1	130,6	130,3

W lutym 2011 r. przedsiębiorstwa przemysłowe osiągnęły przychody ze sprzedaży wyrobów i usług w wysokości 1536,3 mln zł (w bieżących cenach bazowych). W cenach stałych produkcja sprzedana przemysłu wzrosła w porównaniu z lutym roku poprzedniego – o 16,4%, natomiast w odniesieniu do stycznia 2011 r. – o 5,7%. *W skali kraju odnotowano jej wzrost w stosunku do analogicznego miesiąca 2010 r. – o 10,7%, natomiast w relacji do poprzedniego miesiąca – o 3,5%.*

Spośród sekcji przemysłu najwyższa dynamika w skali roku nadal występowała w górnictwie i wydobywaniu. Na wysokim poziomie ustabilizował się także wzrost w przetwórstwie przemysłowym oraz dostawie wody; gospodarowaniu ściekami i odpadami; rekultywacji.

Dynamika produkcji sprzedanej przemysłu

(przeciętna miesięczna 2005 = 100; ceny stałe)



Wśród działów o znaczącym udziale w sprzedaży, podobnie jak w styczniu, bardzo korzystne wyniki wykazały przedsiębiorstwa zajmujące się produkcją pojazdów samochodowych, przyczep i naczep, w których sprzedaż zwiększyła się o 158,2%. Utrzymywał się także szybki wzrost w pozostałym górnictwie i wydobywaniu. W lutym br. wyniósł on 86,2%. Zdynamizowaniu uległa sprzedaż w produkcji wyrobów z gumy i tworzyw sztucznych, która przekroczyła poziom sprzed roku o 51,8% oraz produkcji maszyn i urządzeń – więcej o 34,0%. Nieco wolniejszy niż przed miesiącem, choć nadal bardzo wysoki, pozostawał wzrost w produkcji wyrobów z pozostałych mineralnych surowców niemetalicznych. W lutym osiągnął on 40,4%. W dalszym ciągu szybko zwiększała się także sprzedaż m. in. w gospodarce odpadami; odzysku surowców – o 28,7% i produkcji wyrobów z drewna, korka, słomy i wikliny – o 22,6%.

Wydajność pracy mierzona produkcją sprzedaną na 1 zatrudnionego (w bieżących cenach bazowych) wyniosła 25302 zł i licząc w cenach stałych była większa o 13,7% niż w lutym ub. roku.

Po 2 miesiącach br. sprzedaż była większa niż przed rokiem o 16,5% (w skali kraju wystąpił wzrost o 10,1%).

Z wyrobów objętych badaniem w jednostkach dużych wzrost produkcji w lutym br. w porównaniu z analogicznym okresem ub. roku wystąpił m. in. w:

- tłuczniu kamiennym w rodzaju stosowanego jako kruszywo do betonu, tłuczniu drogowym lub do innych celów budowlanych, z wyłączeniem żwiru, otoczaków, żwiru grubego i krzemienia – o 202,9%,
- elementach stalowych konstrukcji budynków i budowli – o 87,3%,
- płytkach ceramicznych i płytach chodnikowych – o 83,4%,
- spodniach, spódnicach i spódnico-spodniach, damskich lub dziewczęcych (innych niż z dzianin) – o 80,3%,
- topniku wapniowym, wapieniu i pozostałych kamieniach wapiennych w rodzaju stosowanych do produkcji wapna lub cementu, z wyłączeniem agregatów tłuczniawapiennego lub kamieni wapiennych wymiarowych – o 32,8%,
- mineralnych środków dla rolnictwa wapniowych i wapniowo-magnezowych (tlenkowych i węglanowych) – o 77,9%.

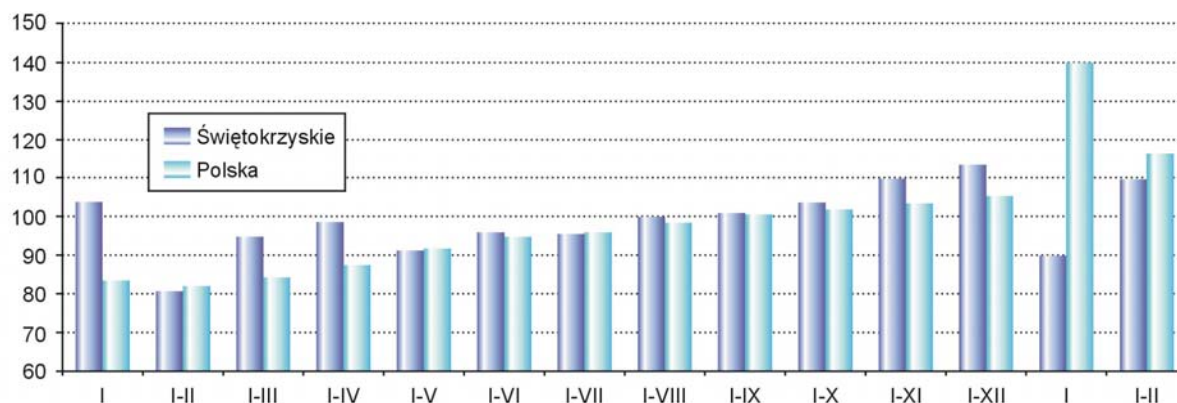
Ubiegłorocznego poziomu produkcji nie osiągnięto m.in. w drzwiach, oknach i ramach do nich oraz progach drzwiowych, z żeliwa lub stali – spadek o 17,8%, mleku płynnym przetworzonym – mniej o 17,4% oraz oknach i drzwiach, ościeżnicach i progach, z drewna – spadek o 15,5%.

BUDOWNICTWO

W lutym 2011 r. przedsiębiorstwa budowlane uzyskały przychód ze sprzedaży wyrobów i usług w kwocie 166,5 mln zł (licząc w bieżących cenach bazowych). W odniesieniu do lutego 2010 r. odnotowano wzrost przychodów – o 37,4%, natomiast w porównaniu ze styczniem b. r. – o 22,7%.

Dynamika produkcji sprzedanej budownictwa

(analogiczny okres poprzedniego roku = 100)



Produkcja budowlano-montażowa w lutym br. ukształtowała się na poziomie 91,4 mln zł i tym samym zwiększyła się licząc w cenach bieżących w porównaniu z lutym 2010 r. o 34,2%, a w relacji do poprzedniego miesiąca – o 12,7%. W kraju (licząc w cenach stałych) wzrosła w skali roku – o 23,0%, a w relacji do poprzedniego miesiąca – o 15,4%.

Wyższą niż przed rokiem jej wartość odnotowano w jednostkach, których podstawowy rodzaj działalności stanowiły budowa obiektów inżynierii lądowej i wodnej – o 265,0% oraz roboty budowlane specjalistyczne – o 53,0%. Spadek wystąpił natomiast w przedsiębiorstwach zajmujących się budową budynków – o 18,4%.

Udział produkcji budowlano-montażowej w ogólnej kwocie przychodów ze sprzedaży budownictwa wyniósł 54,9% i był o 1,3 pkt procentowego mniejszy niż przed rokiem.

Roboty o charakterze inwestycyjnym stanowiły 50,5% ogólnej produkcji budowlano-montażowej, tj. o 0,8 pkt procentowego mniej niż przed rokiem.

Przychód ze sprzedaży wyrobów i usług na jednego zatrudnionego w budownictwie wyniósł 13322 zł i w porównaniu z lutym ub. roku zwiększył się o 29,7%.

Po 2 miesiącach br. wartość produkcji budowlano-montażowej wyniosła 175,4 mln zł (w cenach bieżących) i w skali roku wzrosła o 20,7% (w kraju licząc w cenach stałych – wzrost o 17,6%). Jej udział w ogólnej kwocie przychodów budownictwa ukształtował się na poziomie 57,7% i był o 5,4 pkt procentowego większy niż przed rokiem.

HANDEL

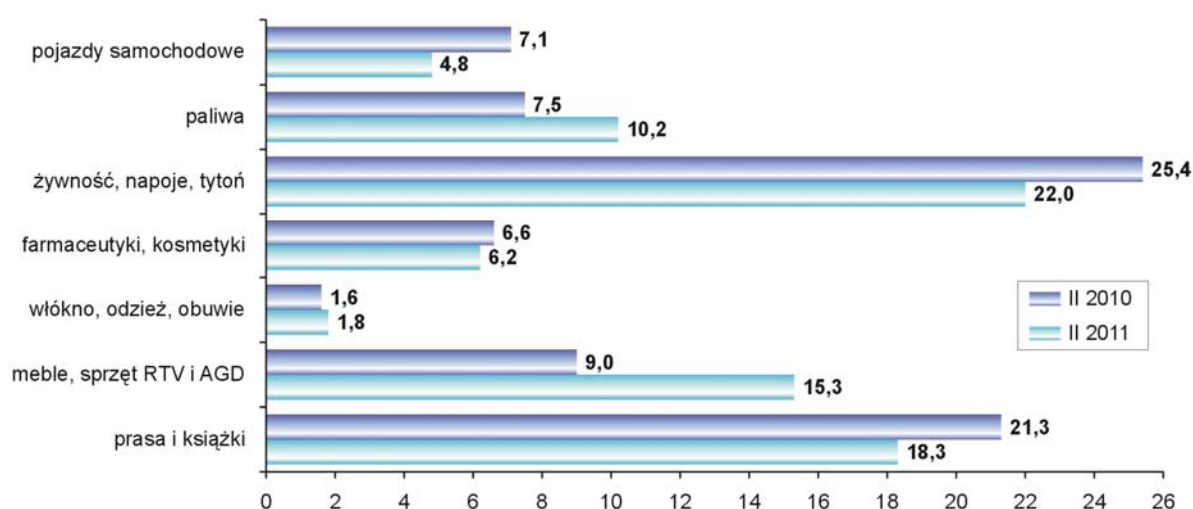
Sprzedaż hurtowa zrealizowana w lutym br. w przedsiębiorstwach handlowych i niehandlowych wyniosła 1228,8 mln zł i była większa o 1,3% niż miesiąc wcześniej oraz o 18,4% niż w tym samym miesiącu ub. roku. Wartość sprzedaży hurtowej uzyskana przez jednostki handlowe ukształtowała się na poziomie 1102,4 mln zł, a więc wyższym zarówno w ujęciu miesięcznym, jak i rocznym – odpowiednio o 0,2% i o 14,7%.

Sprzedaż detaliczna w jednostkach handlowych i niehandlowych w lutym 2011 r. osiągnęła kwotę 500,7 mln zł, tj. o 4,2% niższą niż przed miesiącem, ale o 20,5% wyższą niż przed rokiem. Podmioty gospodarcze zaliczone do sekcji handel, naprawa pojazdów samochodowych odnotowały sprzedaż detaliczną wynoszącą 399,1 mln zł, tj. o 5,8% niższą niż w styczniu br., ale o 17,2% wyższą niż w lutym poprzedniego roku.

W ciągu dwóch miesięcy br. w przedsiębiorstwach handlowych i niehandlowych zarówno w sprzedaży hurtowej (2456,8 mln zł) jak i detalicznej (998,9 mln zł) osiągnięto poziom wyższy niż w tym samym przedziale czasowym ub. roku – odpowiednio o 20,4% i o 16,9%. W tym samym okresie również w firmach handlowych – w sprzedaży hurtowej (2215,2 mln zł) i detalicznej (800,1 mln zł) odnotowano wzrost sprzedaży w dystansie rocznym – stosownie o 17,4% i o 13,1%.

Sprzedaż detaliczna w lutym br. wzrosła w skali roku prawie we wszystkich grupach towarowych (z wyjątkiem pojazdów samochodowych – spadek o 18,7%), tj. w : meblach, sprzęcie RTV i AGD (o 105,2%); paliwach (o 63,0%); włóknie, odzieży, obuwiu (o 38,2%); farmaceutykach, kosmetykach (o 13,9%); żywności, napojach, tytoniu (o 4,6%) oraz w prasie i książkach (o 3,9%).

Udział sprzedaży detalicznej wybranych grup branżowych w sprzedaży detalicznej ogółem



Inne dane charakteryzujące województwo można znaleźć w wydawnictwach Urzędu Statystycznego w Kielcach oraz w publikacjach ogólnopolskich GUS.

WYBRANE DANE O WOJEWÓDZTWIE ŚWIĘTOKRZYSKIM

Wyszczególnienie a – 2010 b – 2011		I	II	III	IV	V	VI	VII	VIII	IX	X	XI	XII
Ludność¹⁾ (w tys. osób)	a	.	.	1269,1	.	.	1268,3	.	.	1267,3	.	.	.
	b	.	.										
Bezrobotni zarejestrowani¹⁾ (w tys. osób).....	a	89,6	91,3	89,1	83,3	82,4	80,4	79,4	79,0	79,2	76,9	77,9	82,1
	b	88,7	90,9										
Stopa bezrobocia^{1/2)} (w %)	a	15,9	16,2	15,9	15,0	14,8	14,5	14,4	14,3	14,3	13,9	14,1	14,7
	b	15,6	15,9										
Oferty pracy (w ciągu miesiąca).....	a	2260	3735	5102	4605	3234	3693	3510	2825	3489	3964	1589	1407
	b	1280	1703										
Liczba bezrobotnych na 1 ofertę pracy¹⁾	a	86	68	52	61	55	42	59	56	45	66	134	190
	b	141	90										
Przeciętne zatrudnienie w sektorze przedsiębiorstw³⁾ (w tys. osób)	a	112,1	112,0	111,8	112,3	112,8	113,5	113,9	114,2	112,1	112,6	113,3	113,4
	b	115,9	116,2										
poprzedni miesiąc=100.....	a	100,5	99,9	99,8	100,4	100,5	100,6	100,4	100,3	98,1	100,5	100,6	100,1
	b	102,2	100,2										
analogiczny miesiąc poprzedniego roku=100.....	a	97,1	97,0	98,2	98,9	99,7	100,4	100,8	101,1	99,5	99,7	100,7	101,7
	b	103,4	103,7										
Przeciętne miesięczne wynagrodzenie brutto w sektorze przedsiębiorstw³⁾ (w zł)	a	2686,40	2723,57	2886,34	2922,08	2858,08	2920,81	2971,26	2938,35	2881,44	2926,79	3024,75	3042,50
	b	2822,79	2810,35										
poprzedni miesiąc=100.....	a	91,7	101,4	106,0	101,2	97,8	102,2	101,7	98,9	98,1	101,6	103,3	100,6
	b	92,8	99,6										
analogiczny miesiąc poprzedniego roku=100.....	a	101,1	103,6	102,2	97,8	105,1	104,0	105,9	103,6	101,9	101,5	102,1	103,9
	b	105,1	103,2										
Mieszkania oddane do użytku (od początku roku)	a	248	521	670	834	945	1109	1317	1492	1611	1795*	2045*	2277*
	b	140	369										
analogiczny okres poprzedniego roku=100	a	103,3	147,2	151,9	160,4	148,4	145,0	142,8	129,7	125,0	121,3	120,0	121,8
	b	56,5	70,8										
Nakłady inwestycyjne⁴⁾ (w tys. zł; ceny bieżące)	a	.	.	289041	.	.	731108	.	.	1209320	.	.	1824267
	b	.	.										
analogiczny okres poprzedniego roku=100	a	.	.	36,5	.	.	54,7	.	.	68,5	.	.	77,7
	b	.	.										
Produkcja sprzedana przemysłu³⁾ (ceny stałe)													
poprzedni miesiąc=100.....	a	79,4	104,6	133,2	97,3	100,2	109,3	95,9	103,7	104,8	99,1	96,1	95,9
	b	80,4	105,7										
analogiczny miesiąc poprzedniego roku=100.....	a	92,0	97,9	112,8	88,9	95,9	110,9	97,4	107,0	104,6	105,7	111,5	113,2
	b	115,1	116,4										

1) Stan w końcu okresu. 2) Udział zarejestrowanych bezrobotnych w cywilnej ludności aktywnej zawodowo. 3) W przedsiębiorstwach z większą od 9 liczbą pracujących. 4) W przedsiębiorstwach z większą od 49 liczbą pracujących.

UWAGA: Znak „* „*” oznacza, że dane zostały zmienione w stosunku do już opublikowanych.

WYBRANE DANE O WOJEWÓDZTWIE ŚWIĘTOKRZYSKIM

Wyszczególnienie a – 2010 b – 2011	I	II	III	IV	V	VI	VII	VIII	IX	X	XI	XII
Produkcja budowlano-montażowa¹⁾ (ceny bieżące)												
poprzedni miesiąc=100..... a	30,7	81,4	169,2	103,9	110,6	134,7	91,7	119,2	104,4	135,7	88,7	152,9
b	21,7	112,7										
analogiczny miesiąc poprzedniego roku=100..... a	102,5	69,4	110,0	111,9	93,2	94,8	87,8	96,0	109,8	135,3	139,7	137,4
b	97,0	134,2										
Sprzedaż detaliczna towarów¹⁾ (ceny bieżące)												
poprzedni miesiąc=100..... a	77,7*	96,6*	122,2	102,1*	102,4*	105,0*	103,9*	100,6*	102,0*	98,7*	97,0*	121,9*
b	75,3*	95,8										
analogiczny miesiąc poprzedniego roku=100..... a	105,7*	99,0*	112,9*	101,3*	106,5*	111,2*	106,7*	112,7*	118,9*	114,6*	118,6*	125,5*
b	121,5*	120,5*										
Wskaźnik cen towarów i usług konsumpcyjnych²⁾												
analogiczny miesiąc poprzedniego roku=100..... a	.	.	102,8	.	.	102,1	.	.	102,0	.	.	.
b	.	.										
Wskaźnik cen skupu ziarna zbóż:												
poprzedni miesiąc=100..... a	107,9	99,6	97,4	94,4	102,3	122,6	98,3	121,8	105,0	110,7	97,4	109,6
b	109,4	108,2										
analogiczny miesiąc poprzedniego roku=100..... a	94,2	96,8	92,3	90,4	86,3	108,6	107,2	147,5	158,0	180,2	167,3	184,0
b	186,5	202,7										
Wskaźnik cen skupu żywca rzeźnego wołowego:												
poprzedni miesiąc=100..... a	101,1	80,5	116,7	97,0	95,9	97,6	102,0	98,7	102,0	93,4	106,2	107,1
b	98,4	105,1										
analogiczny miesiąc poprzedniego roku=100..... a	113,4	84,8	101,8	99,2	91,0	85,6	84,9	96,8	92,9	85,2	89,4	94,1
b	91,6	119,5										
Wskaźnik cen skupu żywca rzeźnego wieprzowego:												
poprzedni miesiąc=100..... a	92,2	98,9	103,6	97,1	101,4	111,1	103,7	104,2	94,6	91,9	97,7	103,2
b	99,2	102,9										
analogiczny miesiąc poprzedniego roku=100..... a	81,1	77,6	76,8	71,6	74,8	77,9	82,2	89,1	88,6	89,3	90,8	97,7
b	105,2	109,4										
Relacje cen skupu³⁾ żywca wieprzowego do cen 1 kg żyta a	10,4	9,5	10,1	9,6	9,9	9,7	10,1	9,8	7,7	6,4	6,5	6,0
b	5,7	5,6										
Wskaźnik rentowności obrotu w przedsiębiorstwach⁴⁾												
Brutto ⁵⁾ (w %)..... a	.	.	1,8	.	.	4,2	.	.	5,1	.	.	4,9
b	.	.										
Netto ⁶⁾ (w %)..... a	.	.	1,3	.	.	3,7	.	.	4,4	.	.	4,2
b	.	.										
Podmioty gospodarki narodowej⁷⁾ a	105798	105433	105595	106216	106653	107095	107478	107866	108103	108366	108616	108715
b	108384	108255										
w tym spółki handlowe a	4562	4574	4589	4619	4629	4642	4660	4681	4696	4708	4730	4760
b	4776	4800										
w tym z udziałem kapitału zagranicznego a	551	550	550	553	552	552	552	552	556	557	562	563
b	566	571										

1) W przedsiębiorstwach z większą od 9 liczbą pracujących. 2) W kwartale. 3) Ceny bieżące bez VAT. 4) Z większą od 49 liczbą pracujących: dane są prezentowane narastająco. 5) Relacja wyniku finansowego brutto do przychodów z całokształtu działalności. 6) Relacja wyniku finansowego netto do przychodów z całokształtu działalności. 7) W rejestrze REGON, bez rolników indywidualnych; stan w końcu okresu.

UWAGA: Znak „* ” oznacza , że dane zostały zmienione w stosunku do już opublikowanych.