



Urząd Statystyczny
w Kielcach

KOMUNIKAT

o sytuacji społeczno - gospodarczej
województwa świętokrzyskiego

7

Lipiec 2011



e-mail: sekretariat@stat.gov.pl

tel. 41 361 15 42

<http://www.stat.gov.pl/urzedy/kielce>

- **Produkcja sprzedana przemysłu w lipcu 2011 r. ukształtowała się na poziomie wyższym niż przed rokiem. Lepsze wyniki niż w analogicznym miesiącu ubiegłego roku odnotowano w przetwórstwie przemysłowym oraz w dostawie wody; gospodarowaniu ściekami i odpadami; rekultywacji.**
- **Wartość produkcji budowlano-montażowej w lipcu br. była wyższa od uzyskanej przed rokiem - dzięki jednostkom, których podstawowy rodzaj działalności stanowiła budowa obiektów inżynierii lądowej i wodnej oraz roboty budowlane specjalistyczne.**
- **W lipcu br. w budownictwie mieszkaniowym obserwowano spadek aktywności inwestorów. W relacji do analogicznego okresu 2010 r. zmniejszyła się liczba oddanych mieszkań do użytkowania, przy czym blisko 100% osiągniętych efektów zrealizowali inwestorzy indywidualni. Starostwa powiatowe wydały co prawda więcej pozwoleń na budowę niż przed rokiem, ale inwestorzy rozpoczęli mniej budów.**
- **W I półroczu 2011 r. sytuacja finansowa badanych przedsiębiorstw była lepsza niż w 2010 r. Poprawie uległy podstawowe parametry ekonomiczne, charakteryzujące rentowność. Zmniejszyła się natomiast płynność finansowa zarówno I, jak i II stopnia. Najkorzystniejszą kondycją finansową wyróżniło się górnictwo i wydobywanie, przetwórstwo przemysłowe oraz dostawa wody; gospodarowanie ściekami i odpadami; rekultywacja. Lepsze wyniki odnotowały także firmy z sekcji informacja i komunikacja oraz transport i gospodarka magazynowa. Pogorszenie rentowności nastąpiło z kolei w przedsiębiorstwach z sekcji: budownictwo, obsługa rynku nieruchomości oraz handel; naprawa pojazdów samochodowych.**
- **Na rynku rolnym w lipcu 2011 r. wzrosły ceny większości podstawowych produktów roślinnych i zwierzęcych. Tańsze niż przed rokiem były jedynie: ziemniaki, krowy dojne i prosięta. Opłacalność tuczu trzody chlewnej pozostała niższa niż przed rokiem, ale poprawiła się w relacji do poprzedniego miesiąca.**
- **W lipcu br. przeciętne zatrudnienie w sektorze przedsiębiorstw przekroczyło poziom ubiegłoroczny, nie mniej jednak zwiększenie liczebności kadry pracowniczej odnotowano jedynie w sektorze prywatnym. Roczny wzrost zatrudnienia nastąpił w większości sekcji, przy czym najwyższe wskaźniki odnotowano w: zakwaterowaniu i gastronomii, działalności profesjonalnej, naukowej i technicznej, dostawie wody; gospodarowaniu ściekami i odpadami; rekultywacji oraz transporcie i gospodarce magazynowej. Liczbę miejsc pracy ograniczono w: administrowaniu i działalności wspierającej, budownictwie oraz informacji i komunikacji.**
- **Liczba osób bezrobotnych zarejestrowanych w urzędach pracy w końcu lipca br. była niższa niż przed rokiem. Stopa bezrobocia rejestrowanego ukształtowała się na poziomie ubiegłomiesięcznym, ale była niższa niż przed rokiem. Podobnie jak w poprzednich miesiącach stopa napływu osób bezrobotnych do ewidencji urzędów pracy była niższa niż przed rokiem, ale towarzyszyła jej niższa stopa odpływu z bezrobocia. Zwiększył się odsetek osób wykreślonych z ewidencji z powodu podjęcia pracy niesubsydiowanej. Więcej osób niż przed rokiem nie potwierdziło gotowości do pracy, natomiast wyraźnie mniej osób podjęło szkolenie lub staż (głównie z uwagi na mniejsze środki jakie zostały przeznaczone na ten cel w bieżącym roku). Urzędy pracy miały do dyspozycji wyraźnie mniej ofert pracy.**
- **W lipcu br. przeciętne miesięczne wynagrodzenie brutto w sektorze przedsiębiorstw przekroczyło poziom ubiegłoroczny, przy czym płace wzrosły jedynie w sektorze prywatnym. W skali roku najczęściej zyskali zatrudnieni w: górnictwie i wydobywaniu, budownictwie, handlu; naprawie pojazdów samochodowych oraz informacji i komunikacji. Obniżki płac odnotowano w działalności profesjonalnej, naukowej i technicznej oraz w obsłudze rynku nieruchomości.**

Prezentowane w Komunikacie dane:

- o pracujących, zatrudnieniu, wynagrodzeniach – w ujęciu miesięcznym - dotyczą podmiotów gospodarczych, w których liczba pracujących przekracza 9 osób,
- o przychodach ze sprzedaży produkcji przemysłu i budownictwa, sprzedaży detalicznej i hurtowej towarów – w ujęciu miesięcznym - dotyczą podmiotów gospodarczych, w których liczba pracujących przekracza 9 osób,
- o wynikach finansowych przedsiębiorstw – w ujęciu kwartalnym – dotyczą podmiotów gospodarczych prowadzących księgi rachunkowe (z wyjątkiem łowiectwa, leśnictwa, rybołówstwa i rybactwa, pośrednictwa finansowego oraz szkół wyższych), w których liczba pracujących przekracza 49 osób,
- o nakładach inwestycyjnych – w ujęciu kwartalnym – dotyczą podmiotów gospodarczych (bez względu na rodzaj działalności) prowadzących księgi rachunkowe, w których liczba pracujących przekracza 49 osób.

Dane w ujęciu wartościowym oraz wskaźniki struktury podano w cenach bieżących. Wskaźniki dynamiki zaprezentowano na podstawie wartości w cenach stałych (średnie ceny bieżące 2005 r.).

RUCH NATURALNY I MIGRACJE

W okresie styczeń-marzec 2011 r. zarejestrowano 2858 urodzeń żywych, tj. o 277 mniej niż przed rokiem. W I kwartale 2011 r. zmarło 3690 osób, tj. o 151 więcej niż w ubiegłym roku.

Przyrost naturalny pozostał ujemny. Na przestrzeni I kwartału br. przewaga liczby zgonów nad liczbą urodzeń żywych osiągnęła 832 osoby wobec 404 w analogicznym okresie ubiegłego roku. W omawianym okresie zmarło 17 niemowląt (przed rokiem – 13).

W okresie styczeń-marzec br. zawarto 593 małżeństwa wobec 583 w I kwartale ub. roku.

W I kwartale br. saldo migracji stałej pozostało nadal ujemne i wyniosło minus 621 osób wobec minus 625 osób w I kwartale 2010 r. Saldo migracji zagranicznej ukształtowało się na poziomie plus 27 osób podczas, gdy przed rokiem było to minus 11 osób.

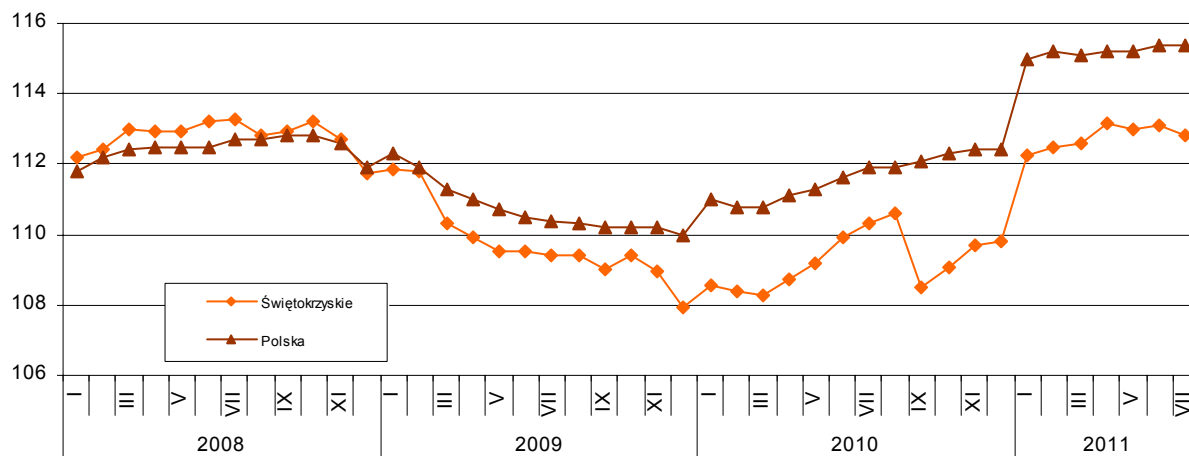
RYNEK PRACY

ZATRUDNIENIE

W lipcu 2011 r. przeciętne zatrudnienie w sektorze przedsiębiorstw ukształtowało się na poziomie 116528 osób, co oznacza, że było wyższe niż przed rokiem (o 2,3%), ale niższe niż przed miesiącem (o 0,3%). W kraju liczebność kadry pracowniczej pozostała na poziomie ubiegłomiesięcznym, natomiast odnotowano jej wzrost w relacji do lipca ub. r. (o 3,3%).

W analizowanym miesiącu br. przeciętna liczba zatrudnionych w sektorze prywatnym przekroczyła poziom ubiegłoroczny o 5,7%, natomiast była mniejsza niż przed miesiącem o 0,3% i wyniosła 104640 osób. Zatrudnieni w tym sektorze stanowili 89,9% ogółu pracowników, tj. o 3,0 pkt procentowe więcej niż w lipcu 2010 r. W sektorze publicznym pracowało 11888 osób, tj. o 20,6% mniej niż przed rokiem oraz o 0,1% więcej niż przed miesiącem.

Dynamika przeciętnego zatrudnienia w sektorze przedsiębiorstw
(przeciętne miesięczne 2005 = 100)



Roczny wzrost zatrudnienia nastąpił w większości sekcji sektora przedsiębiorstw, przy czym najwyższe wskaźniki odnotowano w: zakwaterowaniu i gastronomii (o 19,0%), działalności profesjonalnej, naukowej i technicznej (o 15,4%), dostawie wody; gospodarowaniu ściekami i odpadami; rekultywacji (o 10,1%) oraz transporcie i gospodarce magazynowej (o 9,1%). Liczbę miejsc pracy ograniczono w: administrowaniu i działalności wspierającej (o 3,5%), budownictwie (o 1,3%) oraz informacji i komunikacji (o 0,8%). Spośród działów przetwórstwa przemysłowego o znaczącym udziale w zatrudnieniu, liczebność kadry pracowniczej zwiększyła się w: produkcji wyrobów z metali (o 8,6%), produkcji artykułów spożywczych (o 7,3%) oraz produkcji wyrobów z pozostałych mineralnych surowców niemetalicznych (o 4,7%), natomiast uległa ograniczeniu w produkcji maszyn i urządzeń (o 2,8%).

W relacji do czerwca 2011 r. najwyższy wzrost zatrudnienia wystąpił w informacji i komunikacji (o 5,1%). Z kolei najbardziej ograniczono liczebność kadry pracowniczej w budownictwie (o 2,6%).

W okresie styczeń-lipiec br. przeciętne zatrudnienie było o 2,8% wyższe niż w analogicznym okresie ub. roku i osiągnęło poziom 116248 osób (w kraju – wzrost o 3,7%). Na przestrzeni siedmiu miesięcy zatrudnienie wzrosło w sektorze prywatnym o 6,5% (do 104258 osób), a zmniejszyło się w publicznym - o 20,9% (do 11990 osób). W omawianym okresie wyraźnie przybyło miejsc pracy w: zakwaterowaniu i gastronomii (o 19,5%), działalności profesjonalnej, naukowej i technicznej (o 18,6%), dostawie wody; gospodarowaniu ściekami i odpadami; rekultywacji (o 12,3%), transporcie i gospodarce magazynowej (o 11,0%). Z kolei spadek zatrudnienia wystąpił w informacji i komunikacji (o 2,0%).

BEZROBOCIE

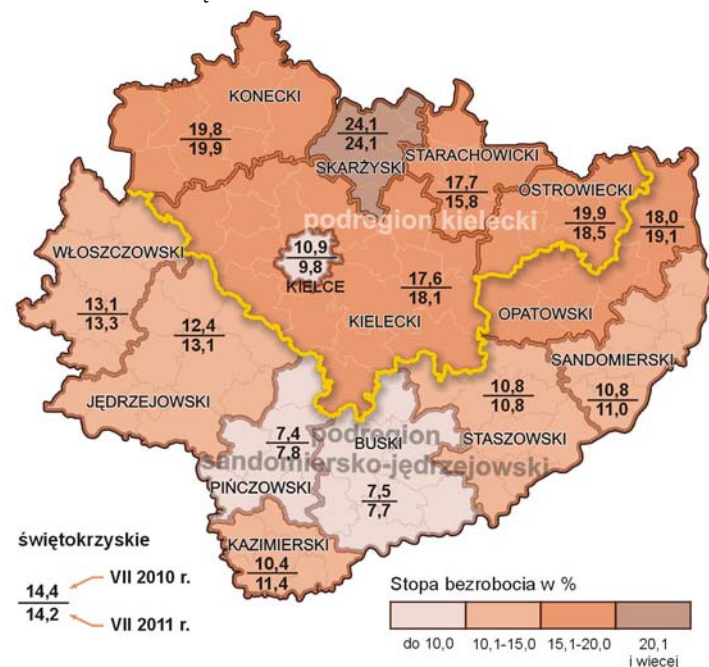
Wyszczególnienie	Bezrobotni (w tys.)			
	stan na koniec VII 2011	napływ w miesiącu	odpływ w miesiącu	stopa bezrobocia (w %)
Polska	1863,2	198,5	218,6	11,7
Świętokrzyskie	79,0	8,1	8,7	14,2

W końcu lipca 2011 r. liczba bezrobotnych zarejestrowanych w urzędach pracy województwa świętokrzyskiego wyniosła 79039 osób i była o 0,5% niższa niż przed rokiem, natomiast w stosunku do czerwca br. zmalała o 0,7%.

W lipcu br. w powiatowych urzędach pracy zarejestrowano 8113 osób, tj. o 24,8% mniej niż przed rokiem i o 8,2% więcej niż przed miesiącem. W omawianym miesiącu z ewidencji urzędów pracy wyłączono 8691 osób, tj. mniej: o 25,9% niż w lipcu ub. r. i o 9,8% niż w czerwcu 2011 r. Główną przyczyną wyrejestrowania było podjęcie pracy niesubsydiowanej – 33,3% ogółu wyłączonych z ewidencji (przed rokiem – 25,3%). Więcej osób niż przed rokiem nie potwierdziło gotowości do pracy (2445 osoby wobec 2394 osób), natomiast wyraźnie mniej osób podjęło szkolenie lub staż (513 wobec 2235 w ub. roku).

Stopa bezrobocia rejestrowanego według powiatów

Stan w końcu miesiąca



Spośród ogółu bezrobotnych:

- 53,4% stanowiły kobiety (przed rokiem – 51,2%),
- 54,8% zamieszkiwało na wsi (w ub. roku – 52,3%),
- 74,6% to osoby wcześniej pracujące (w poprzednim roku – 74,2%),
- 84,6% nie posiadało prawa do zasiłku (przed rokiem – 83,2%).

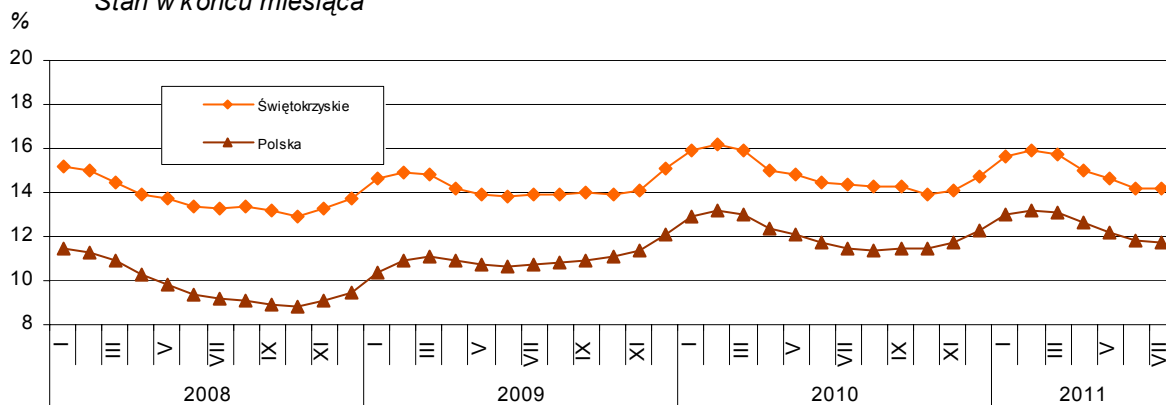
Urzędy pracy w lipcu 2011 r. miały do dyspozycji 2129 ofert pracy, tj. o 39,3% mniej niż przed rokiem oraz o 4,7% więcej niż w poprzednim miesiącu.

W końcu miesiąca sprawozdawczego pozostało nierozdysponowanych 1277 miejsc pracy, co oznacza, że na jedną ofertę pracy przypadają 62 osoby bezrobotne, podczas gdy przed rokiem – 59 osób, a przed miesiącem – 58 osób.

Stopa bezrobocia rejestrowanego ukształtowała się na poziomie 14,2% wobec 14,4% przed rokiem i 14,2% przed miesiącem. W kraju wskaźnik ten wyniósł 11,7% wobec 11,5% w lipcu ub. r. oraz 11,8% w czerwcu br. Powiatami o najwyższej stopie bezrobocia były: skarżyski (24,1%) i konecki (19,9%). Najniższy wskaźnik odnotowano w powiatach: buskim (7,7%) i pińczowskim (7,8%).

W podregionie kieleckim stopa bezrobocia ukształtowała się na poziomie 15,9% wobec 16,5% przed rokiem, natomiast w sandomiersko-jędrzejowskim – 11,8% wobec 11,3%.

Stopa bezrobocia rejestrowanego Stan w końcu miesiąca



Udział wybranych kategorii bezrobotnych będących w szczególnej sytuacji na rynku pracy w ogólnej liczbie bezrobotnych kształtował się następująco:

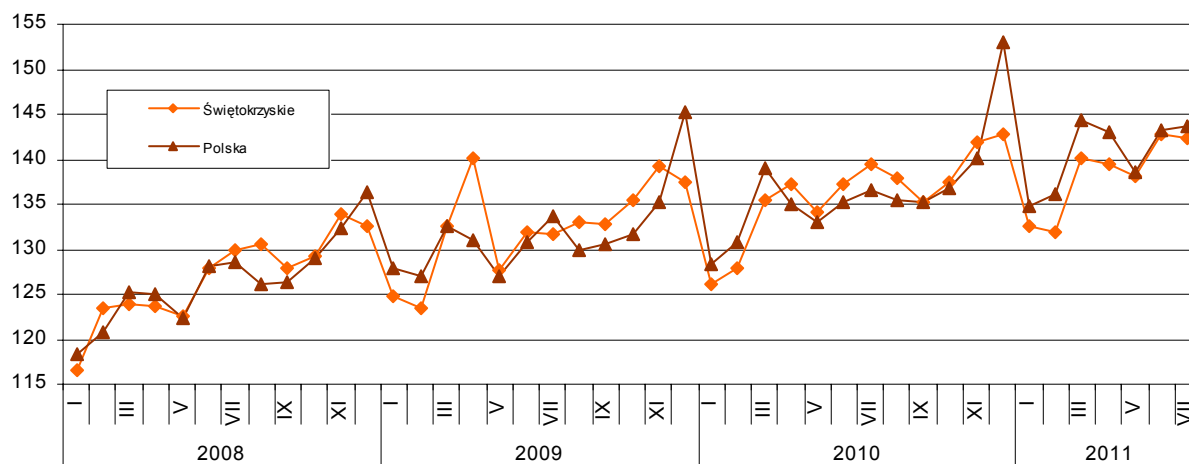
- bezrobotni do 25 roku życia – 22,5% (w ub. roku – 22,1%),
- bezrobotni powyżej 50 roku życia – 20,0% (przed rokiem – 19,8%),
- długotrwale bezrobotni – 53,4% (w ub. roku – 49,6%),
- bez kwalifikacji zawodowych – 25,8% (przed rokiem – 21,1%).

WYNAGRODZENIA

Przeciętne miesięczne wynagrodzenie brutto w sektorze przedsiębiorstw w lipcu 2011 r. ukształtowało się na poziomie 3031,64 zł, co stanowiło 83,9% średniej płacy krajowej. Przekroczyło ono poziom ubiegłoroczny (o 2,0%), ale było niższe niż przed miesiącem (o 0,4%). W kraju średnie wynagrodzenie osiągnęło 3611,56 zł i przewyższyło kwotę z lipca ub. r. o 5,2%, natomiast w relacji do czerwca br. wzrosło o 0,3%.

W sektorze prywatnym przeciętna płaca wyniosła 2984,87 zł i była wyższa: o 3,9% niż przed rokiem oraz o 0,4% niż przed miesiącem. Zatrudnionym w sektorze publicznym wypłacono przeciętne wynagrodzenie w wysokości 3443,25, tj. mniej: o 4,9% niż w ubiegłym roku i o 6,4% niż w czerwcu br.

Dynamika przeciętnego wynagrodzenia brutto w sektorze przedsiębiorstw (przeciętne miesięczne 2005 = 100)



W skali roku najwięcej zyskali zatrudnieni w: górnictwie i wydobywaniu (o 11,5%), budownictwie (o 9,2%), handlu; naprawie pojazdów samochodowych (o 4,4%) oraz informacji i komunikacji (o 4,1%). Obniżki płac odnotowano w działalności profesjonalnej, naukowej i technicznej (o 2,8%) oraz obsłudze rynku nieruchomości (o 0,8%). Wśród działów przetwórstwa przemysłowego o znaczącym udziale w zatrudnieniu, wynagrodzenia zwiększyły się w największym stopniu w produkcji artykułów spożywczych (o 3,9%). Mniejsze wynagrodzenia niż przed rokiem uzyskali zatrudnieni w produkcji maszyn i urządzeń (o 5,1%).

W porównaniu z czerwcem 2011 r. zdecydowany wzrost wynagrodzeń nastąpił w górnictwie i wydobywaniu (o 6,0%) oraz w budownictwie (o 4,7%). Obniżki płac w największym stopniu wystąpiły natomiast w administrowaniu i działalności wspierającej (o 6,8%).

W okresie styczeń-lipiec br. przeciętne wynagrodzenie brutto ukształtowało się na poziomie 2955,33 zł i było o 3,5% wyższe niż rok wcześniej (*w kraju – wzrost o 5,1%*). Wzrost płac odnotowano w sektorze prywatnym (o 5,4% - do 2920,43 zł), natomiast w publicznym miały miejsce obniżki wynagrodzeń (o 4,1% - do 3258,83 zł). W skali roku w sektorze przedsiębiorstw podwyżki odnotowano we wszystkich sekcjach, przy czym najwyższe były one w: górnictwie i wydobywaniu (o 14,7%), działalności profesjonalnej, naukowej i technicznej (o 8,9%), budownictwie (o 7,8%) oraz handlu; naprawie pojazdów samochodowych (o 6,0%).

WYNIKI FINANSOWE PRZEDSIĘBIORSTW

Wyniki finansowe i podstawowe relacje ekonomiczne

Wyszczególnienie	2010	2011
	I - VI	
<i>w milionach złotych</i>		
Przychody z całokształtu działalności	17751,3	18197,2
w tym przychody ze sprzedaży produktów, towarów i materiałów	17059,6	17619,6
Koszty uzyskania przychodów z całokształtu działalności	17007,4	17282,4
w tym koszt własny sprzedanych produktów oraz wartość sprzedanych towarów i materiałów	16337,0	16670,7
Wynik na sprzedaży produktów, towarów i materiałów	722,7	948,9
Wynik na pozostałej działalności operacyjnej	116,2	59,0
Wynik na działalności finansowej	-95,0	-93,1
Wynik finansowy brutto	750,0	936,9
Wynik finansowy netto	648,2	771,8
<i>w %</i>		
Wskaźnik poziomu kosztów	95,8	95,0
Wskaźnik rentowności ze sprzedaży produktów, towarów i materiałów	4,2	5,4
Wskaźnik rentowności obrotu brutto	4,2	5,1
Wskaźnik rentowności obrotu netto	3,7	4,2
Wskaźnik płynności I stopnia	36,9	34,2
Wskaźnik płynności II stopnia	92,9	87,4

Wyniki finansowe przedsiębiorstw w I półroczu 2011 r. były lepsze niż przed rokiem. Przychody z całokształtu działalności zwiększyły się o 2,5%, przy czym w sektorze prywatnym wzrosły o 5,6%, natomiast w sektorze publicznym odnotowano ich znaczący spadek (o 39,6%). Wolniej niż przychody rosły koszty ich uzyskania. Na przestrzeni analizowanego okresu zwiększyły się one o 1,6%, przy czym w sektorze prywatnym wzrosły o 4,8%, a w publicznym zmniejszyły się o 40,9%.

Rezultatem wyższej dynamiki uzyskanych przychodów, niż poniesionych kosztów było poprawienie wyników. Wynik brutto osiągnął poziom 936,9 mln zł wobec 750,0 mln zł w I półroczu 2010 r. Zwiększył się również wynik finansowy netto – z 648,2 mln zł do 771,8 mln zł.

W porównaniu z I półroczem 2010 r. zmniejszył się odsetek przedsiębiorstw wykazujących zysk netto - o 1,1 pkt procentowego do 68,8%.

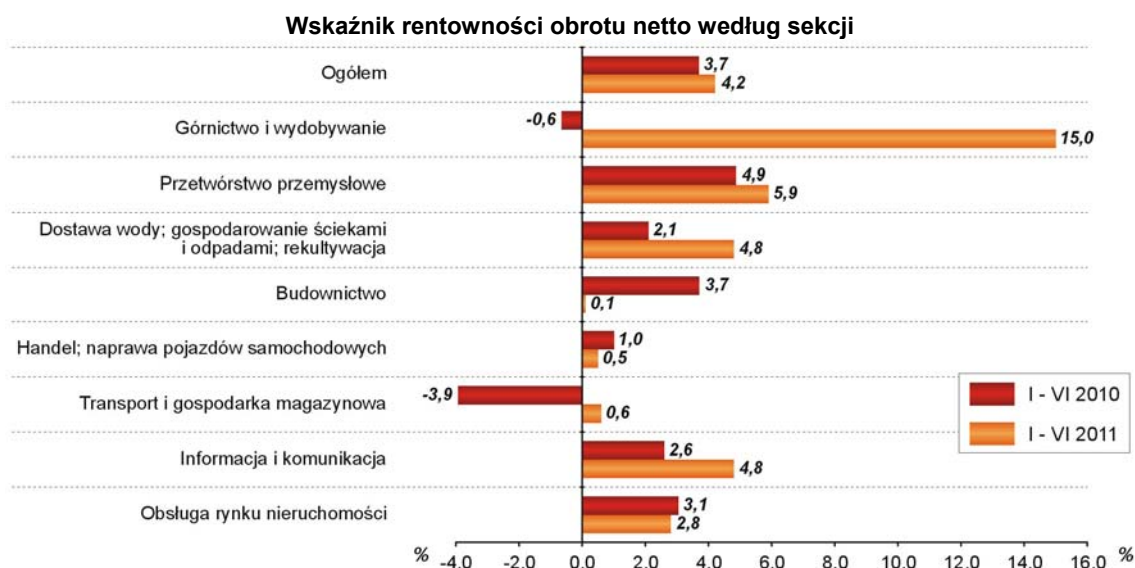
Poprawie uległy podstawowe wskaźniki ekonomiczne. Rentowność sprzedaży ukształtowała się na poziomie 5,4% wobec 4,2% przed rokiem, a rentowność obrotu brutto wzrosła do 5,1% wobec 4,2% w I półroczu 2010 r. Rentowność obrotu netto osiągnęła 4,2% wobec 3,7% w ubiegłym roku, przy czym wzrost wskaźnika odnotowano zarówno w sektorze prywatnym (4,2% wobec 3,7%), jak i w publicznym (5,4% wobec 3,4%).

Spośród sekcji sektora przedsiębiorstw o znaczącym udziale w przychodach z całokształtu działalności wyraźną poprawę kondycji finansowej odnotowano w górnictwie i wydobywaniu, gdzie

rentowność netto osiągnęła 15,0% wobec minus 0,6% przed rokiem, w przetwórstwie przemysłowym (5,9% wobec 4,9%) oraz w dostawie wody; gospodarowaniu ściekami i odpadami; rekultywacji (4,8% wobec 2,1%). Lepsze wyniki odnotowały firmy z sekcji informacja i komunikacja, gdzie rentowność obrotu netto wzrosła z 2,6% do 4,8% oraz transportu i gospodarki magazynowej – wzrost z minus 3,9% do 0,6%. Pogorszenie rentowności nastąpiło z kolei w przedsiębiorstwach z sekcji: budownictwo (spadek z 3,7% do 0,1%), obsługa rynku nieruchomości (z 3,1% do 2,8%) oraz handel; naprawa pojazdów samochodowych (z 1,0% do 0,5%).

Silniejszy wzrost osiągniętych przychodów niż poniesionych kosztów spowodował spadek wskaźnika poziomu kosztów, który osiągnął wartość 95,0% wobec 95,8% przed rokiem.

Zmniejszyła się relacja inwestycji krótkoterminowych do zobowiązań krótkoterminowych (bez funduszy specjalnych), tj. płynność I stopnia, jak również obniżyła się płynność II stopnia, tj. relacja inwestycji krótkoterminowych i należności krótkoterminowych do zobowiązań krótkoterminowych (bez funduszy specjalnych).



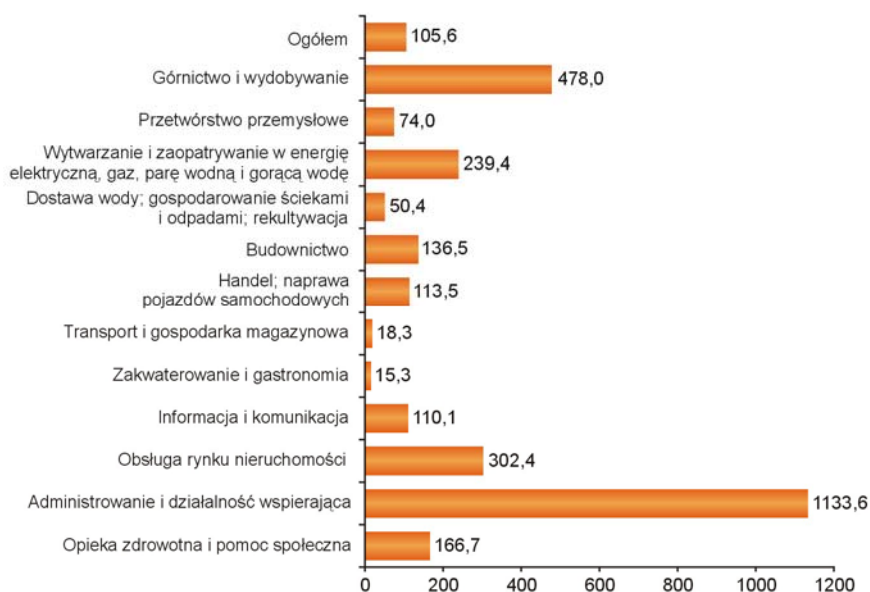
NAKŁADY INWESTYCYJNE

Nakłady inwestycyjne zrealizowane w okresie styczeń-czerwiec 2011 r. przez inwestorów z województwa świętokrzyskiego osiągnęły wartość 772,2 mln zł, tj. o 5,6% większą niż przed rokiem. Wzrost ten spowodowany został szybkim zwiększaniem inwestycji w zakresie maszyn, urządzeń technicznych i narzędzi (o 39,8%), w którym rok wcześniej notowano wyraźny regres. W pozostałych głównych grupach środków trwałych wystąpił spadek. Nakłady na budynki i budowle obniżyły się o 28,5%, a na środki transportu – o 45,4%.

Z wartości „ogółem” na inwestycje w sektorze publicznym przeznaczono 102,8 mln zł, a w sektorze prywatnym – 669,4 mln zł, czyli 86,7% łącznej wartości nakładów.

Do wzrostu nakładów w największym stopniu przyczyniło się wytwarzanie i zaopatrywanie w energię elektryczną, gaz, parę wodną i gorącą wodę, w którym w skali roku inwestycje zwiększyły się o 139,4%. Utrzymał się dynamiczny wzrost w górnictwie i wydobywaniu. Nakłady przekroczyły tam poziom sprzed roku blisko pięciokrotnie. Spośród sekcji o mniejszej wartości inwestycje wyróżniły się administrowanie i działalność wspierająca oraz obsługa rynku nieruchomości, w których nakłady zwiększyły się odpowiednio jedenastokrotnie i trzykrotnie. Stosunkowo wysoka dynamika występowała nadal w budownictwie – 136,5. Nie udało się utrzymać obserwowanego po I kwartale wzrostu w przetwórstwie przemysłowym. Inwestycje zmalały tam o 26,0%. Najgłębszy spadek odnotowano jednak w zakwaterowaniu i gastronomii – o 84,7% i niewiele mniejszy w transporcie i gospodarce magazynowej – o 81,7%.

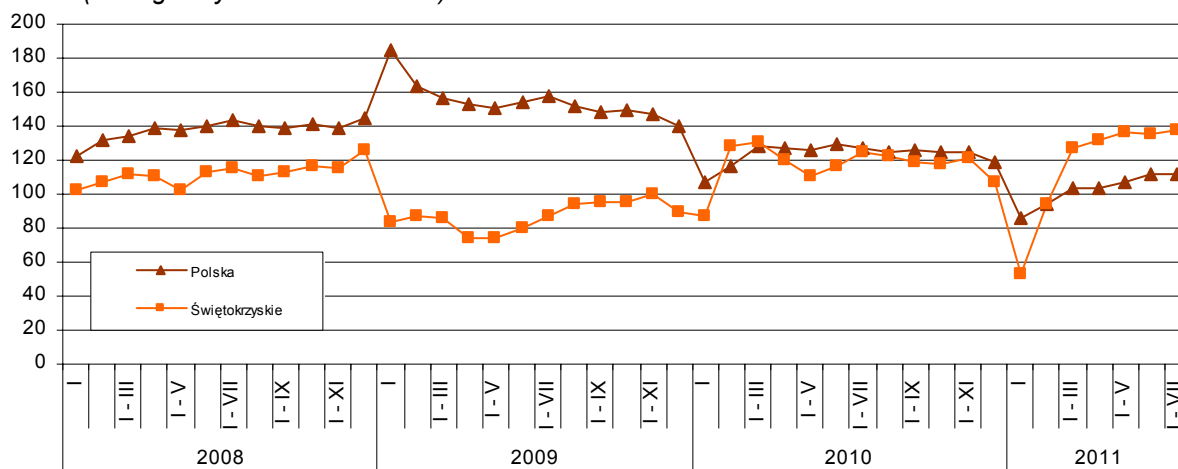
Dynamika nakładów inwestycyjnych według sekcji w okresie I - VI 2011 r.
(analogiczny okres 2010 = 100)



MIESZKANIA

Według wstępnych danych*, w lipcu 2011 r. oddano do użytkowania 169 mieszkań, tj. o 3,0% mniej niż przed rokiem (w kraju o 15,6% mniej). Najwięcej mieszkań przekazali inwestorzy indywidualni – 167 (98,8% ogólnej liczby oddanych mieszkań), zaś inwestorzy budujący na sprzedaż lub wynajem – 2 (1,2%). Rok wcześniej udział tych form budownictwa wyniósł odpowiednio 61,0% i 39,0%.

Dynamika mieszkań oddanych do użytkowania
(analogiczny okres 2005 = 100)



* Dane meldunkowe – mogą ulec zmianie po opracowaniu sprawozdań kwartalnych.

W okresie styczeń-lipiec br. oddano do użytkowania 1459 mieszkań, tj. o 10,8% więcej niż w analogicznym okresie ub. r. (*w kraju o 13,5% mniej*). Najwięcej mieszkań przekazali inwestorzy indywidualni – 1044 oraz budujący na sprzedaż lub wynajem – 330. Przed rokiem w tych formach budownictwa oddano odpowiednio 777 i 453 mieszkań. W budownictwie spółdzielczym przekazano 57 mieszkań (rok wcześniej 34), a w budownictwie komunalnym – 28 (przed rokiem 52). W omawianym okresie nie oddano do użytkowania mieszkań w budownictwie zakładowym oraz społecznym czynszowym.

Liczba mieszkań oddanych do użytkowania i ich przeciętna powierzchnia użytkowa kształtowały się następująco:

Formy budownictwa mieszkaniowego	I-VII 2010				I-VII 2011			
	w liczbach bezwzględnych	struktura w %	I-VII 2009 = 100	przeciętna powierzchnia 1 mieszkania w m ²	w liczbach bezwzględnych	struktura w %	I-VII 2010 = 100	przeciętna powierzchnia 1 mieszkania w m ²
Ogółem	1317	100,0	142,8	105,9	1459	100,0	110,8	111,0
w tym:								
indywidualne	777	59,0	123,3	136,3	1044	71,6	134,4	131,0
przeznaczone na sprzedaż lub wynajem	453	34,4	205,9	65,4	330	22,6	72,8	61,2
spółdzielcze	34	2,6	64,2	50,5	57	3,9	167,6	67,4
komunalne	52	3,9	288,9	38,7	28	1,9	53,8	37,5

Przeciętna powierzchnia użytkowa 1 mieszkania przekazanego do użytkowania w okresie styczeń-lipiec br. wyniosła 111,0 m² (o 5,1 m² więcej niż przed rokiem), w tym w budownictwie indywidualnym – 131,0 m² (o 5,3 m² mniej).

W okresie styczeń-lipiec br. rozpoczęto budowę 2649 mieszkań (o 9,1% więcej niż w analogicznym okresie ub. r.), a starostwa powiatowe wydały pozwolenia na budowę 3081 nowych mieszkań (o 15,8% więcej), w tym 2195 w budynkach realizowanych przez inwestorów indywidualnych.

Liczba mieszkań, na których budowę wydano pozwolenia oraz których budowę rozpoczęto kształtowała się następująco:

Formy budownictwa mieszkaniowego	Mieszkania, na których budowę wydano pozwolenia			Mieszkania, których budowę rozpoczęto		
	I-VII 2011					
	w liczbach bezwzględnych	struktura w %	I-VII 2010 = 100	w liczbach bezwzględnych	struktura w %	I-VII 2010 = 100
Ogółem	3081	100,0	115,8	2649	100,0	109,1
w tym:						
indywidualne	2195	71,2	103,8	2076	78,4	106,5
przeznaczone na sprzedaż lub wynajem	602	19,5	187,5	229	8,6	71,3
spółdzielcze	255	8,3	3,4-krotnie	255	9,6	3,4-krotnie
komunalne	29	0,9	61,7	89	3,4	107,2

PODMIOTY GOSPODARKI NARODOWEJ

Na koniec lipca 2011 r. w krajowym rejestrze urzędowym podmiotów gospodarki narodowej REGON województwa świętokrzyskiego zarejestrowanych było 106922 podmiotów (bez rolników indywidualnych), tj. o 0,5% mniej w porównaniu z końcem lipca 2010 r.

Jako podstawowy rodzaj prowadzonej działalności 33,6% ogółu podmiotów zadeklarowało działalność z sekcji handel; naprawa pojazdów samochodowych, 13,5% - z sekcji budownictwo, 9,1% - przetwórstwo przemysłowe, a 6,9% - transport i gospodarka magazynowa.

Sektor prywatny (103602) skupiał 96,9% wszystkich podmiotów w rejestrze, przy czym udział osób fizycznych prowadzących działalność gospodarczą w tym sektorze wyniósł 81,7%.

W sektorze publicznym (3320) stanowiącym 3,1% podmiotów w rejestrze, dominowały podmioty należące do sekcji edukacja (49,5%), a w dalszej kolejności administracja publiczna i obrona narodowa; obowiązkowe zabezpieczenia społeczne (12,4%), działalność związana z obsługą rynku nieruchomości (12,0%) oraz opieka zdrowotna i pomoc społeczna (9,7%).

Na koniec okresu na terenie województwa świętokrzyskiego zarejestrowanych było 4813 spółek handlowych, w tym 565 z udziałem kapitału zagranicznego, 7217 spółek cywilnych, 482 spółdzielnie, 5 przedsiębiorstw państwowych, 205 fundacji, 3093 stowarzyszenia i organizacje społeczne oraz 84662 osoby fizyczne prowadzące działalność gospodarczą.

Wśród spółek handlowych przeważały spółki z ograniczoną odpowiedzialnością (76,0%), jawne (16,5%) oraz akcyjne (4,6%). Najczęściej podejmowały one działalność z sekcji handel; naprawa pojazdów samochodowych - 33,0%, działalność przemysłowa - 22,1% oraz budownictwo - 15,0%.

Najwięcej podmiotów prowadzi działalność na terenie Kielc (26,2%) oraz odpowiednio w powiatach: kieleckim (13,1%), ostrowieckim (9,9%), skarżyskim (7,1%), starachowickim (6,7%), sandomierskim (5,8%), koneckim (5,8%), jędrzejowskim (5,5%), buskim (5,2%), staszowskim (4,8%), a najmniej w powiatach: opatowskim (3,0%), włoszczowskim (3,0%), pińczowskim (2,2%) oraz kazimierskim (1,6%). W podregionie kieleckim skupiającym powiaty: kielecki, konecki, ostrowiecki, skarżyski, starachowicki i miasto Kielce działa 68,8% ogółu zarejestrowanych podmiotów. Pozostałe 31,2% podmiotów prowadzi działalność na terenie podregionu sandomiersko-jędrzejowskiego.

ROLNICTWO

Na rynku rolnym w lipcu 2011 r. w porównaniu z poprzednim miesiącem:

– wzrosły ceny:

- skupu: trzody chlewnej (o 2,5%), drobiu (o 5,5%) i mleka (o 0,7%),
- targowiskowe: żywca wieprzowego (o 11,6%) i prosiąt na chów (o 8,2%),

– spadły ceny:

- skupu: pszenicy (o 10,6%), żyta (o 18,3%), ziemniaków (o 35,6%) i bydła (o 5,2%),
- targowiskowe: pszenicy (o 1,8%), żyta (o 6,3%), żywca wołowego (o 3,7%) i krów dojnych (o 8,5%).

W porównaniu z analogicznym miesiącem roku poprzedniego:

– wzrosły ceny:

- skupu: pszenicy (o 67,8%), bydła (o 30,1%), trzody chlewnej (o 13,9%), drobiu (o 1,4%) i mleka (o 15,9%),
- targowiskowe: pszenicy (o 75,8%), żyta (o 77,1%), żywca wieprzowego (o 33,2%) oraz żywca wołowego (o 10,8%),

– spadły ceny:

- skupu: ziemniaków (o 38,6%),
- targowiskowe: ziemniaków (o 25,0%), krów dojnych (o 13,8%) i prosiąt (o 8,6%).

Przeciętne ceny skupu produktów rolnych w lipcu 2011 r.

Wyszczególnienie	Cena w zł		VII 2010 = 100		VI 2011 = 100	
	Świętokrzyskie	Polska	Świętokrzyskie	Polska	Świętokrzyskie	Polska
Ziarno zbóż (bez siewnego) za 1 dt:						
Pszenica	89,80	86,16	167,8	156,7	89,4	87,0
Żyto	65,00	73,59	x	200,6	81,7	91,9
Jęczmień	71,67	75,54	149,9	169,8	89,2	96,6
Pszenżyto	83,67	76,67	189,3	176,4	91,2	90,3
Ziemniaki 1 dt	50,92	56,90	61,4	91,5	64,4	67,7
Żywiec rzeźny za 1 kg:						
Bydło (bez cieląt)	6,05	5,52	130,1	128,3	94,8	97,7
Trzoda chlewna	4,83	4,77	113,9	110,2	102,5	104,3
Drób	3,62	4,33	101,4	119,9	105,5	107,4
Mleko za 1 hl	109,96	119,28	115,9	116,3	100,7	100,0

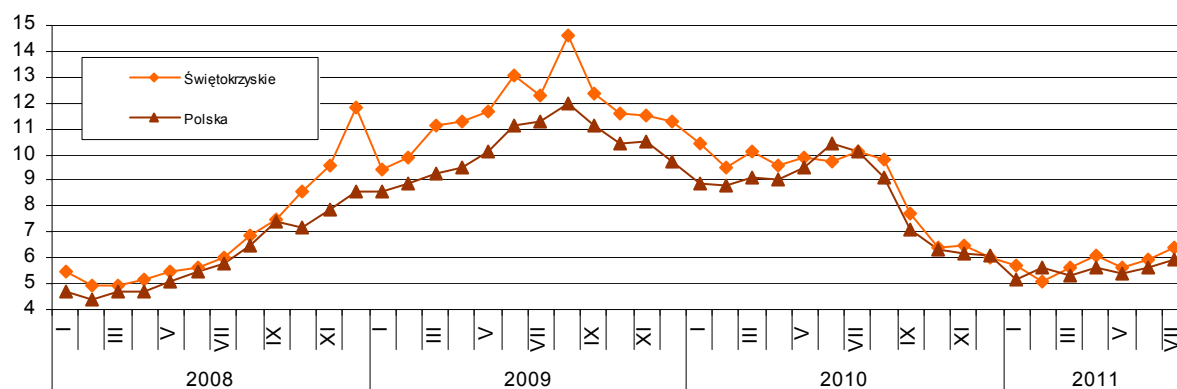
Przeciętne ceny uzyskiwane przez rolników na targowiskach w lipcu 2011 r.

Wyszczególnienie	Cena w zł		VII 2010 = 100		VI 2011 = 100	
	Świętokrzyskie	Polska	Świętokrzyskie	Polska	Świętokrzyskie	Polska
Ziarno zbóż (bez siewnego) za 1 dt:						
Pszenica	98,41	104,05	175,8	173,8	98,2	101,2
Żyto	75,13	80,36	177,1	188,6	93,7	98,0
Jęczmień	84,74	93,76	173,7	175,3	95,1	99,9
Owies	78,54	80,70	181,5	178,9	102,6	99,4
Ziemniaki za 1 dt ^a	95,20	113,10	75,0	77,0	x	x
Żywiec rzeźny za 1 kg:						
Bydło (bez cieląt)	3,68	5,35	110,8	115,8	96,3	98,0
Trzoda chlewna	4,89	4,79	133,2	121,9	111,6	106,2
Zwierzęta gospodarskie za 1 szt.:						
Krowa dojna	2338	2527	86,2	101,3	91,5	98,3
Prosię na chów	125,60	123,10	91,4	95,7	108,2	108,7

^a Ziemniaki wczesne.

Relacja cen skupu trzody do cen żyta na targowiskach nieznacznie poprawiła się w stosunku do poprzedniego miesiąca, natomiast w porównaniu z lipcem ub. roku ukształtowała się na dużo niższym poziomie. Niewielki wzrost cen żywca wieprzowego w skupie, a spadek cen żyta w obrocie targowiskowym minimalnie wpłynął na poprawienie opłacalności tuczu trzody chlewnej. W lipcu br. cena 1 kg żywca wieprzowego w skupie równoważyła wartość 6,4 kg żyta na targowiskach wobec 5,9 przed miesiącem i 10,1 przed rokiem.

Relacje cen skupu^{a)} 1 kg żywca wieprzowego do cen 1 kg żyta na targowiskach



a) Ceny bieżące bez VAT.

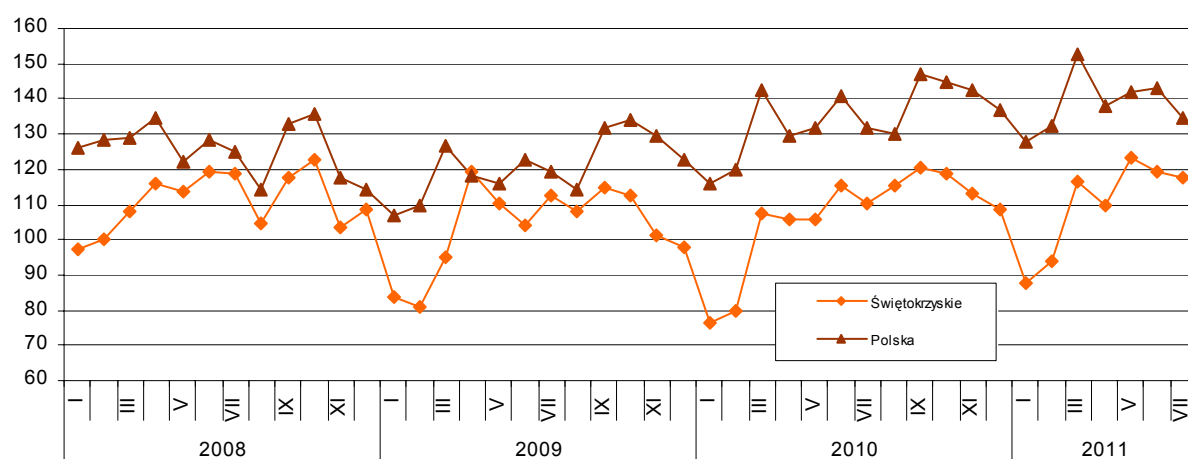
PRZEMYSŁ

Dynamika produkcji sprzedanej w lipcu (ceny stałe)	VI 2011=100	VII 2010=100	I-VII 2010=100
Przemysł:	98,2	105,8	109,2
w tym:			
Górnictwo i wydobywanie	98,8	98,8	136,7
Przetwórstwo przemysłowe	97,1	108,4	112,5
Dostawa wody; gospodarowanie ściekami i odpadami; rekultywacja	103,3	154,9	150,3

W lipcu 2011 r. przedsiębiorstwa przemysłowe osiągnęły przychody ze sprzedaży wyrobów i usług w wysokości 1914,2 mln zł (w bieżących cenach bazowych). W cenach stałych produkcja sprzedana przemysłu wzrosła w porównaniu z lipcem roku poprzedniego – o 5,8%, natomiast w odniesieniu do czerwca 2011 r. – zmalała o 1,8%. W skali kraju odnotowano jej wzrost w stosunku do analogicznego miesiąca 2010 r. – o 1,8%, natomiast w relacji do poprzedniego miesiąca – spadek o 6,0%.

Spośród sekcji przemysłu wysoka dynamika w skali roku utrzymywała się w dostawie wody; gospodarowaniu ściekami i odpadami; rekultywacji. Nadal rosła także produkcja w przetwórstwie przemysłowym. Znacznie pogorszyła się natomiast sytuacja w górnictwie i wydobywaniu, w którym odnotowano spadek produkcji sprzedanej.

Dynamika produkcji sprzedanej przemysłu (przeciętna miesięczna 2005 = 100; ceny stałe)



Wśród działów o znaczącym udziale w sprzedaży kolejny miesiąc z rzędu bardzo korzystne wyniki wykazały przedsiębiorstwa zajmujące się produkcją pojazdów samochodowych, przyczep i naczep, w których sprzedaż zwiększyła się o 121,5%. Dobra koniunktura utrzymywała się także w gospodarce odpadami; odzysku surowców oraz produkcji wyrobów z metali, w których produkcja sprzedana zwiększyła się w skali roku odpowiednio o 72,5% i 36,7%. Stosunkowo wysoką dynamiką charakteryzowała się nadal produkcja papieru i wyrobów z papieru – wzrost o 19,7% oraz produkcja artykułów spożywczych – o 14,3%. Spośród ważniejszych działów mniej niż przed rokiem po raz kolejny sprzedano jedynie w produkcji maszyn i urządzeń – o 13,6%. Wyraźnie spadło tempo wzrostu w produkcji wyrobów z pozostałych mineralnych surowców niemetalicznych – do 3,8%.

Wydajność pracy mierzona produkcją sprzedaną na 1 zatrudnionego (w bieżących cenach bazowych) wyniosła 31397 zł i licząc w cenach stałych była większa o 3,3% niż w lipcu ub. roku.

Po 7 miesiącach br. sprzedaż była większa niż przed rokiem o 9,2% (*w skali kraju wystąpił wzrost o 6,4%*).

Z wyrobów objętych badaniem w jednostkach dużych wzrost produkcji w lipcu br. w porównaniu z analogicznym okresem ub. roku wystąpił m. in. w:

- konstrukcjach stalowych stałych – o 108,8%,
- drzwiach, oknach i ramach do nich oraz progach drzwiowych, z żeliwa lub stali – o 82,4%,
- płytkach ceramicznych i płytach chodnikowych – o 79,5%,
- spodniach, ogrodnickach, bryczesach i szortach, męskich lub chłopięcych (innych niż z dzianin) – o 77,7%,
- topniku wapniowym, wapieniu i pozostałych kamieniach wapiennych w rodzaju stosowanych do produkcji wapna lub cementu, z wyłączeniem agregatów tłucznia wapiennego lub kamieni wapiennych – o 42,2%.

Ubiegłorocznego poziomu produkcji nie osiągnięto m.in. w drzwiach, oknach i ich ościeżnicach oraz progach, z tworzyw sztucznych – spadek o 42,8%, mineralnych środkach dla rolnictwa wapniowych i wapniowo–magnezowych (tlenkowych i węglanowych) – mniej o 38,1% oraz mięsie wieprzowym, świeżym lub chłodzonym – spadek o 32,2%.

BUDOWNICTWO

W lipcu 2011 r. przedsiębiorstwa budowlane uzyskały przychód ze sprzedaży wyrobów i usług w kwocie 417,4 mln zł (licząc w bieżących cenach bazowych). W odniesieniu do lipca 2010 r. odnotowano wzrost przychodów – o 32,3%, natomiast w porównaniu z czerwcem b. r. – spadek o 4,9%.

Produkcja budowlano–montażowa w lipcu br. ukształtowała się na poziomie 215,4 mln zł i tym samym wzrosła licząc w cenach bieżących w porównaniu z lipcem 2010 r. o 31,7%, a w relacji do poprzedniego miesiąca – zmalała o 8,8%. *W kraju (licząc w cenach stałych) wzrosła w skali roku – o 16,4%, a w stosunku do poprzedniego miesiąca – obniżyła się o 3,5%.*

Zdecydowanie wyższą niż przed rokiem jej wartość odnotowano w jednostkach, których podstawowy rodzaj działalności stanowiły budowa obiektów inżynierii lądowej i wodnej – o 81,2%. Produkcja budowlano–montażowa przekroczyła także poziom z roku poprzedniego w firmach realizujących roboty budowlane specjalistyczne – o 28,2%. Kolejny miesiąc z rzędu spadek wystąpił natomiast w przedsiębiorstwach zajmujących się budową budynków – o 11,8%.

Udział produkcji budowlano–montażowej w ogólnej kwocie przychodów ze sprzedaży budownictwa wyniósł 51,6% i był o 0,3 pkt procentowego mniejszy niż przed rokiem.

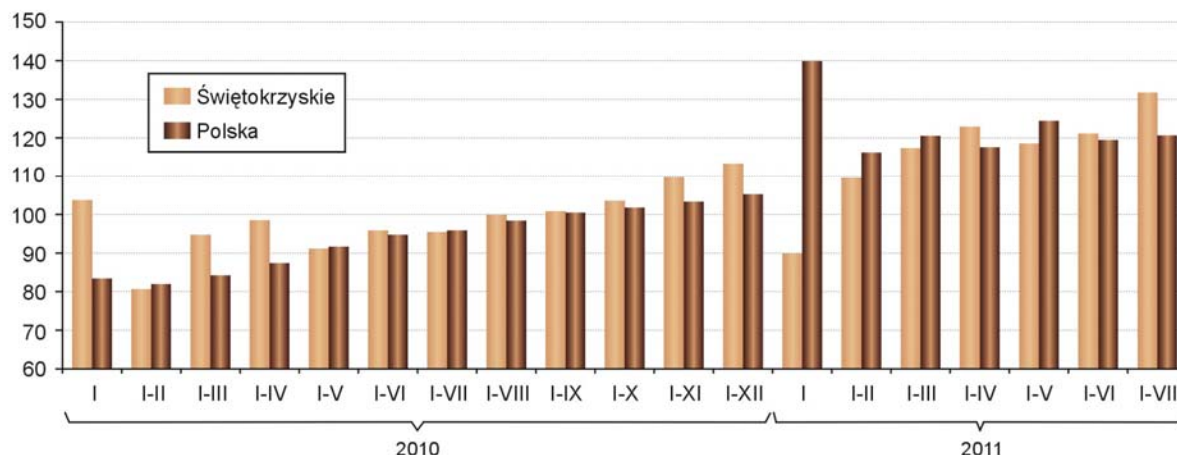
Roboty o charakterze inwestycyjnym stanowiły 46,5% ogólnej produkcji budowlano–montażowej, tj. o 2,1 pkt procentowego mniej niż przed rokiem.

Przychód ze sprzedaży wyrobów i usług na jednego zatrudnionego w budownictwie wyniósł 32446 zł i w porównaniu z lipcem ub. roku zwiększył się o 34,1%.

Po 7 miesiącach br. wartość produkcji budowlano–montażowej wyniosła 1105,6 mln zł (w cenach bieżących) i w skali roku wzrosła o 27,9% (*w kraju licząc w cenach stałych – wzrost o 19,9%*). Jej udział w ogólnej kwocie przychodów budownictwa ukształtował się na poziomie 47,8% i był o 1,4 pkt procentowego mniejszy niż przed rokiem.

Dynamika produkcji sprzedanej budownictwa

(analogiczny okres poprzedniego roku = 100)



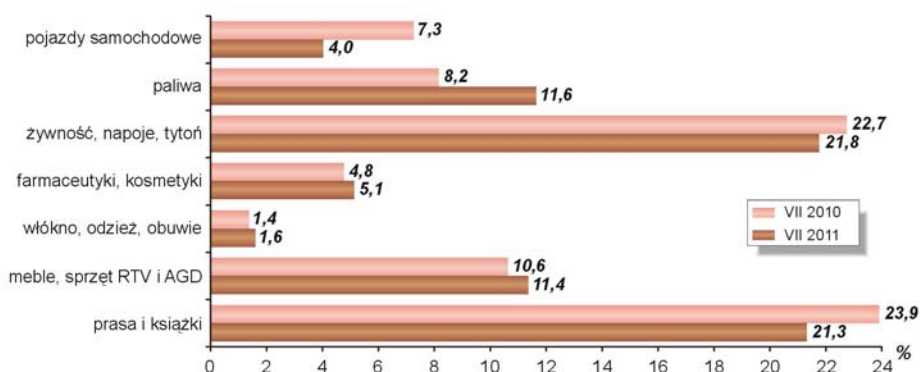
HANDEL

Sprzedaż hurtowa zrealizowana w lipcu br. w jednostkach handlowych i niehandlowych osiągnęła wartość 1 478,8 mln zł i była większa o 2,8% niż w tym samym miesiącu roku ubiegłego, natomiast mniejsza o 1,9% niż przed miesiącem. Wartość sprzedaży hurtowej osiągniętej przez jednostki handlowe wynosiła 1295,8 mln zł i była niższa zarówno od ubiegłorocznej – o 2,5%, jak i ubiegłomiesięcznej – o 2,1%.

Sprzedaż detaliczna w przedsiębiorstwach handlowych i niehandlowych w lipcu 2011 roku osiągnęła kwotę 608,4 mln zł, która była wyższa w porównaniu z analogicznym miesiącem ubiegłego roku oraz w relacji z czerwcem bieżącego roku, odpowiednio o 5,1% i o 1,3%. Wielkość sprzedaży detalicznej wypracowanej przez jednostki handlowe wynosiła 489,3 mln zł przewyższając poziom ubiegłoroczny o 0,4% oraz o 3,1% ubiegłomiesięczny.

W relacji do lipca 2010 r. największy wzrost sprzedaży detalicznej (o 50%) odnotowano w grupie przedsiębiorstw zajmujących się sprzedażą paliwa. Zwiększenie sprzedaż w skali roku odnotowano również w jednostkach prowadzących handel włóknem, odzieżą, obuwiem (o 22,7%), farmaceutykami, kosmetykami (o 13,3%), meblami, sprzętem RTV i AGD (o 12,3%) oraz żywnością, napojami, tytoniem (0,5%). Spadek wartości sprzedaży odnotowano z kolei w jednostkach zajmujących się sprzedażą pojazdów samochodowych (o 41,8%) a także sprzedażą prasy i książek (o 6,3%).

Udział sprzedaży detalicznej wybranych grup branżowych w sprzedaży detalicznej ogółem



Inne dane charakteryzujące województwo można znaleźć w wydawnictwach Urzędu Statystycznego w Kielcach oraz w publikacjach ogólnopolskich GUS.

WYBRANE DANE O WOJEWÓDZTWIE ŚWIĘTOKRZYSKIM

Wyszczególnienie a – 2010 b – 2011		I	II	III	IV	V	VI	VII	VIII	IX	X	XI	XII
Ludność¹⁾ (w tys. osób)	a	.	.	1269,1	.	.	1268,3	.	.	1267,3	.	.	1266,0
	b
Bezrobotni zarejestrowani¹⁾ (w tys. osób)	a	89,6	91,3	89,1	83,3	82,4	80,4	79,4	79,0	79,2	76,9	77,9	82,1
	b	88,7	90,9	89,5	84,9	81,8	79,6	79,0
Stopa bezrobocia^{1/2)} (w %)	a	15,9	16,2	15,9	15,0	14,8	14,5	14,4	14,3	14,3	13,9	14,1	14,7
	b	15,6	15,9	15,7	15,0	14,6	14,2	14,2
Oferty pracy (w ciągu miesiąca)	a	2260	3735	5102	4605	3234	3693	3510	2825	3489	3964	1589	1407
	b	1280	1703	2701	3036	2571	2033	2129
Liczba bezrobotnych na 1 ofertę pracy¹⁾	a	86	68	52	61	55	42	59	56	45	66	134	190
	b	141	90	66	57	53	58	62
Przeciętne zatrudnienie w sektorze przedsiębiorstw³⁾ (w tys. osób)	a	112,1	112,0	111,8	112,3	112,8	113,5	113,9	114,2	112,1	112,6	113,3	113,4
	b	115,9	116,2	116,3	116,9	116,7	116,8	116,5
poprzedni miesiąc=100	a	100,5	99,9	99,8	100,4	100,5	100,6	100,4	100,3	98,1	100,5	100,6	100,1
	b	102,2	100,2	100,1	100,5	99,8	100,1	99,7
analogiczny miesiąc poprzedniego roku=100	a	97,1	97,0	98,2	98,9	99,7	100,4	100,8	101,1	99,5	99,7	100,7	101,7
	b	103,4	103,7	104,0	104,1	103,4	102,9	102,3
Przeciętne miesięczne wynagrodzenie brutto w sektorze przedsiębiorstw³⁾ (w zł)	a	2686,40	2723,57	2886,34	2922,08	2858,08	2920,81	2971,26	2938,35	2881,44	2926,79	3024,75	3042,50
	b	2822,79	2810,35	2985,24	2970,60	2943,03	3043,40	3031,64
poprzedni miesiąc=100	a	91,7	101,4	106,0	101,2	97,8	102,2	101,7	98,9	98,1	101,6	103,3	100,6
	b	92,8	99,6	106,2	99,5	99,1	103,4	99,6
analogiczny miesiąc poprzedniego roku=100	a	101,1	103,6	102,2	97,8	105,1	104,0	105,9	103,6	101,9	101,5	102,1	103,9
	b	105,1	103,2	103,4	101,7	103,0	104,2	102,0
Mieszkania oddane do użytku (od początku roku)	a	248	521	670	834	945	1109	1317	1492	1611	1795	2045	2277
	b	151	381	652	914*	1170*	1290*	1459
analogiczny okres poprzedniego roku=100	a	103,3	147,2	151,9	160,4	148,4	145,0	142,8	129,7	125,0	121,3	120,0	121,8
	b	60,9	73,1	97,3	109,6*	123,8*	116,3*	110,8
Nakłady inwestycyjne⁴⁾ (w tys. zł; ceny bieżące)	a	.	.	289041	.	.	731108	.	.	1209320	.	.	1824267
	b	.	.	382560	.	.	772188
analogiczny okres poprzedniego roku=100	a	.	.	36,5	.	.	54,7	.	.	68,5	.	.	77,7
	b	.	.	132,4	.	.	105,6
Produkcja sprzedana przemysłu³⁾ (ceny stałe)													
poprzedni miesiąc=100	a	79,4	104,6	133,2	97,3	100,2	109,3	95,9	103,7	104,8	99,1	96,1	95,9
	b	80,4	105,7	120,6	94,1	110,8	97,8	98,2
analogiczny miesiąc poprzedniego roku=100	a	92,0	97,9	112,8	88,9	95,9	110,9	97,4	107,0	104,6	105,7	111,5	113,2
	b	115,1	116,4	107,4	103,9	116,6	103,6	105,8

1) Stan w końcu okresu. 2) Udział zarejestrowanych bezrobotnych w cywilnej ludności aktywnej zawodowo. 3) W przedsiębiorstwach z większą od 9 liczbą pracujących. 4) W przedsiębiorstwach z większą od 49 liczbą pracujących.

UWAGA: Znak „* „* ” oznacza, że dane zostały zmienione w stosunku do już opublikowanych.

WYBRANE DANE O WOJEWÓDZTWIE ŚWIĘTOKRZYSKIM

Wyszczególnienie a – 2010 b – 2011		I	II	III	IV	V	VI	VII	VIII	IX	X	XI	XII
Produkcja budowlano-montażowa¹⁾ (ceny bieżące)													
poprzedni miesiąc=100.....	a	30,7	81,4	169,2	103,9	110,6	134,7	91,7	119,2	104,4	135,7	88,7	152,9
	b	21,7	112,7	130,8	95,0	151,8	137,0	91,2					
analogiczny miesiąc poprzedniego roku=100.....	a	102,5	69,4	110,0	111,9	93,2	94,8	87,8	96,0	109,8	135,3	139,7	137,4
	b	97,0	134,2	103,8	94,9	130,3	132,5	131,7					
Sprzedaż detaliczna towarów¹⁾ (ceny bieżące)													
poprzedni miesiąc=100.....	a	77,7	96,6	122,2	102,1	102,4	105,0	103,9	100,6	102,0	98,7	97,0	121,9
	b	75,3	95,8	118,8	105,3	98,7	97,3	101,3					
analogiczny miesiąc poprzedniego roku=100.....	a	105,7	99,0	112,9	101,3	106,5	111,2	106,7	112,7	118,9	114,6	118,6	125,5
	b	121,5	120,5	117,2	120,7	116,4	107,8	105,1					
Wskaźnik cen towarów i usług konsumpcyjnych²⁾													
analogiczny miesiąc poprzedniego roku=100.....	a	.	.	102,8	.	.	102,1	.	.	102,0	.	.	103,4
	b	.	.	104,2					
Wskaźnik cen skupu ziarna zbóż:													
poprzedni miesiąc=100.....	a	107,9	99,6	97,4	94,4	102,3	122,6	98,3	121,8	105,0	110,7	97,4	109,6
	b	109,4	108,2	95,0	104,3	105,4	100,1	85,4					
analogiczny miesiąc poprzedniego roku=100.....	a	94,2	96,8	92,3	90,4	86,3	108,6	107,2	147,5	158,0	180,2	167,3	184,0
	b	186,5	202,7	197,7	218,5	225,2	184,0	159,8					
Wskaźnik cen skupu żywca rzeźnego wołowego:													
poprzedni miesiąc=100.....	a	101,1	80,5	116,7	97,0	95,9	97,6	102,0	98,7	102,0	93,4	106,2	107,1
	b	98,4	105,1	117,5	99,5	96,2	110,4	94,8					
analogiczny miesiąc poprzedniego roku=100.....	a	113,4	84,8	101,8	99,2	91,0	85,6	84,9	96,8	92,9	85,2	89,4	94,1
	b	91,6	119,5	120,3	123,4	123,8	139,9	130,1					
Wskaźnik cen skupu żywca rzeźnego wieprzowego:													
poprzedni miesiąc=100.....	a	92,2	98,9	103,6	97,1	101,4	111,1	103,7	104,2	94,6	91,9	97,7	103,2
	b	99,2	102,9	106,1	111,0	97,8	103,5	102,5					
analogiczny miesiąc poprzedniego roku=100.....	a	81,1	77,6	76,8	71,6	74,8	77,9	82,2	89,1	88,6	89,3	90,8	97,7
	b	105,2	109,4	112,0	128,1	123,6	115,2	113,9					
Relacje cen skupu³⁾ żywca wieprzowego do cen targowiskowych 1 kg żyta													
	a	10,4	9,5	10,1	9,6	9,9	9,7	10,1	9,8	7,7	6,4	6,5	6,0
	b	5,7	5,6	5,6	6,1	5,6	5,9	6,4					
Wskaźnik rentowności obrotu w przedsiębiorstwach⁴⁾													
Brutto ⁵⁾ (w %).....	a	.	.	1,8	.	.	4,2	.	.	5,1	.	.	4,9
	b	.	.	2,9	.	.	5,1	.					
Netto ⁶⁾ (w %).....	a	.	.	1,3	.	.	3,7	.	.	4,4	.	.	4,2
	b	.	.	2,4	.	.	4,2	.					
Podmioty gospodarki narodowej⁷⁾													
	a	105798	105433	105595	106216	106653	107095	107478	107866	108103	108366	108616	108715
	b	108384	108255	108452	106954	106906	106914	106922					
w tym spółki handlowe	a	4562	4574	4589	4619	4629	4642	4660	4681	4696	4708	4730	4760
	b	4776	4800	4745	4767	4791	4805	4813					
w tym z udziałem kapitału zagranicznego	a	551	550	550	553	552	552	552	552	556	557	562	563
	b	566	571	564	562	566	567	565					

1) W przedsiębiorstwach z większą od 9 liczbą pracujących. 2) W kwartale. 3) Ceny bieżące bez VAT. 4) Z większą od 49 liczbą pracujących: dane są prezentowane narastająco. 5) Relacja wyniku finansowego brutto do przychodów z całokształtu działalności. 6) Relacja wyniku finansowego netto do przychodów z całokształtu działalności. 7) W rejestrze REGON, bez rolników indywidualnych; stan w końcu okresu.

UWAGA: Znak „* „*” oznacza , że dane zostały zmienione w stosunku do już opublikowanych.