



Urząd Statystyczny  
w Kielcach

# KOMUNIKAT

o sytuacji społeczno - gospodarczej  
województwa świętokrzyskiego

# 9

Wrzesień 2011



e-mail: sekretariat@stat.gov.pl

tel. 41 361 15 42

<http://www.stat.gov.pl/urzedy/kielce>

- W okresie styczeń-wrzesień 2011 r. przedsiębiorstwa przemysłowe osiągnęły lepsze wyniki sprzedaży niż przed rokiem. Szczególnie wysoka dynamika w skali roku w kolejnych miesiącach III kwartału utrzymywała się w dostawie wody; gospodarowaniu ściekami i odpadami; rekultywacji. Niższe tempo wzrostu niż w I półroczu odnotowano w górnictwie i wydobywaniu. Przedsiębiorstwa zajmujące się przetwórstwem przemysłowym wykazały dynamikę zbliżoną do obserwowanej w pierwszych sześciu miesiącach br.
- Wartość produkcji budowlano-montażowej osiągnięta w okresie trzech kwartałów br. przekroczyła poziom ubiegłoroczny. O zdecydowanie korzystniejszych wynikach w największym stopniu zdecydował wzrost sprzedaży w jednostkach, których podstawowy rodzaj działalności stanowiła budowa obiektów inżynierii lądowej i wodnej. Poziom z roku poprzedniego wyraźnie, przekroczyły także firmy zajmujące się przede wszystkim robotami budowlanymi specjalistycznymi. Spadek notowano natomiast w przedsiębiorstwach prowadzących działalność w zakresie budowy budynków.
- Odnotowane na przestrzeni 9 miesięcy br. efekty w budownictwie mieszkaniowym były wyższe niż przed rokiem, przy czym większość mieszkań oddali do użytkowania inwestorzy indywidualni oraz budujący na sprzedaż lub wynajem. W relacji do analogicznego okresu 2010 r. inwestorzy rozpoczęli więcej budów, a starostwa powiatowe wydały więcej pozwoleń na budowę niż przed rokiem.
- Na rynku rolnym w okresie styczeń-wrzesień 2011 r. wzrosły ceny większości podstawowych produktów roślinnych i zwierzęcych. Notowano obniżki cen głównie: ziemniaków, krów dojnych, prosiąt na chów. Opłacalność tuczu trzody chlewnej pozostała wyraźnie niższa niż przed rokiem.
- Przeciętne zatrudnienie w sektorze przedsiębiorstw osiągnęło wyższy poziom niż w okresie styczeń-wrzesień 2010 r., nie mniej jednak na przestrzeni dziewięciu miesięcy br. jedynie w sektorze prywatnym odnotowano przyrost liczby kadry pracowniczej. Wzrost zatrudnienia nastąpił w większości sekcji, zarówno w sektorze produkcyjnym, jak i w usługowym. Stosunkowo najwięcej miejsc pracy przybyło w: działalności profesjonalnej, naukowej i technicznej, zakwaterowaniu i gastronomii oraz dostawie wody; gospodarowaniu ściekami i odpadami; rekultywacji. Mniej osób pracowało natomiast w informacji i komunikacji.
- Liczba osób bezrobotnych zarejestrowanych w urzędach pracy w końcu września br. była niższa niż przed rokiem. Stopa bezrobocia rejestrowanego ukształtowała się poniżej poziomu zarówno ubiegłorocznego, jak i ubiegłomiesięcznego. Na przestrzeni dziewięciu miesięcy br. zmniejszył się co prawda napływ osób bezrobotnych do ewidencji urzędów pracy, ale niższa niż przed rokiem była także stopa odpływu z bezrobocia. Wzrósł odsetek osób wykreślonych z ewidencji z powodu podjęcia pracy niesubsydiowanej. Z uwagi na ograniczenie środków z funduszu pracy przeznaczonych na aktywne formy przeciwdziałania bezrobociu dużo mniej osób zostało skierowanych na szkolenia i staże. Urzędy pracy miały do dyspozycji wyraźnie mniej ofert pracy.
- W okresie styczeń-wrzesień br. przeciętne miesięczne wynagrodzenie brutto w sektorze przedsiębiorstw przekroczyło poziom ubiegłoroczny, przy czym płace wzrosły jedynie w sektorze prywatnym. Poprawę warunków płacy odczuli zarówno zatrudnieni w sektorze produkcyjnym, jak i w usługowym. W skali roku najwyższe podwyżki odnotowano w: górnictwie i wydobywaniu, budownictwie, działalności profesjonalnej, naukowej i technicznej oraz handlu; naprawie pojazdów samochodowych.

Prezentowane w Komunikacie dane:

- o pracujących, zatrudnieniu, wynagrodzeniach – w ujęciu miesięcznym - dotyczą podmiotów gospodarczych, w których liczba pracujących przekracza 9 osób,
- o przychodach ze sprzedaży produkcji przemysłu i budownictwa, sprzedaży detalicznej i hurtowej towarów – w ujęciu miesięcznym - dotyczą podmiotów gospodarczych, w których liczba pracujących przekracza 9 osób,
- o wynikach finansowych przedsiębiorstw – w ujęciu kwartalnym – dotyczą podmiotów gospodarczych prowadzących księgi rachunkowe (z wyjątkiem łowiectwa, leśnictwa, rybołówstwa i rybactwa, pośrednictwa finansowego oraz szkół wyższych), w których liczba pracujących przekracza 49 osób,
- o nakładach inwestycyjnych – w ujęciu kwartalnym – dotyczą podmiotów gospodarczych (bez względu na rodzaj działalności) prowadzących księgi rachunkowe, w których liczba pracujących przekracza 49 osób.

Dane w ujęciu wartościowym oraz wskaźniki struktury podano w cenach bieżących. Wskaźniki dynamiki zaprezentowano na podstawie wartości w cenach bieżących, z wyjątkiem przemysłu, dla którego podano je na podstawie wartości w cenach stałych (średnie ceny bieżące 2005 r.).

## RUCH NATURALNY I MIGRACJE

W okresie I półrocza 2011 r. zarejestrowano 5685 urodzeń żywych, tj. o 653 mniej niż przed rokiem. W analizowanym okresie zmarło 7050 osób, tj. o 16 więcej niż w ubiegłym roku.

Przyrost naturalny pozostał ujemny. Na przestrzeni sześciu miesięcy br. przewaga liczby zgonów nad liczbą urodzeń żywych osiągnęła 1365 osób wobec 696 w analogicznym okresie ubiegłego roku. W omawianym okresie zmarły 33 niemowlęta (przed rokiem – 42).

W okresie styczeń-wrzesień br. zawarto 2510 małżeństw wobec 2890 w I półroczu ub. roku.

W I półroczu 2011 r. saldo migracji stałej pozostało nadal ujemne i wyniosło minus 1057 osób wobec minus 1153 osoby w I półroczu 2010 r. Saldo migracji zagranicznej ukształtowało się na poziomie plus 34 osoby podczas, gdy przed rokiem było to plus 8 osób.

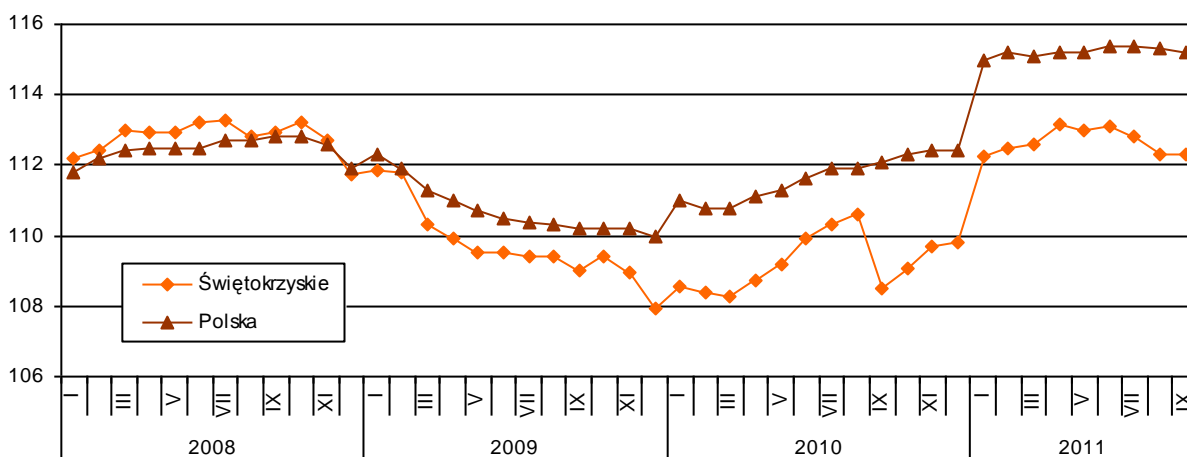
## RYNEK PRACY

### ZATRUDNIENIE

We wrześniu 2011 r. przeciętne zatrudnienie w sektorze przedsiębiorstw w województwie świętokrzyskim ukształtowało się na poziomie z poprzedniego miesiąca (115979 osób), natomiast było o 3,5% wyższe niż w analogicznym okresie ubiegłego roku. W kraju przeciętne zatrudnienie przekroczyło poziom ubiegłoroczny o 2,8%, natomiast w porównaniu z poprzednim miesiącem było o 0,1% niższe.

W sektorze prywatnym przeciętne zatrudnienie osiągnęło poziom ubiegłomiesięczny, tj. 104150 osób stanowiąc 89,8% ogółu zatrudnionych (o 0,9 pkt procentowego więcej niż przed rokiem). Przekroczyło ono natomiast poziom z września ub. r. o 4,5%. Z kolei w sektorze publicznym pracowało 11829 osób, tj. o 4,8% mniej niż przed rokiem, ale o 0,1% więcej niż przed miesiącem.

**Dynamika przeciętnego zatrudnienia w sektorze przedsiębiorstw**  
(przeciętne miesięczne 2005 = 100)



W porównaniu z wrześniem ub. r. wyraźnie przybyło miejsc pracy w: działalności profesjonalnej, naukowej i technicznej (o 14,3%) oraz zakwaterowaniu i gastronomii (o 13,6%). Zatrudnienie zwiększono również w sekcjach związanych z przemysłem (o 5,9%), przy czym najbardziej w dostawie wody; gospodarowaniu ściekami i odpadami; rekultywacji (o 9,9%) oraz w przetwórstwie przemysłowym (o 6,1%). W skali roku zmniejszenie zatrudnienia dotknęło pracowników m. in.: budownictwa (o 3,5%) oraz administrowania i działalności wspierającej (o 2,8%).

W relacji do sierpnia 2011 r. największy wzrost zatrudnienia wystąpił w działalności profesjonalnej, naukowej i technicznej (o 1,0%), natomiast spadek - w zakwaterowaniu i gastronomii (o 2,2%).

**Dynamika przeciętnego zatrudnienia w sektorze przedsiębiorstw  
w okresie I - IX 2011 r.  
(analogiczny okres 2010 = 100)**



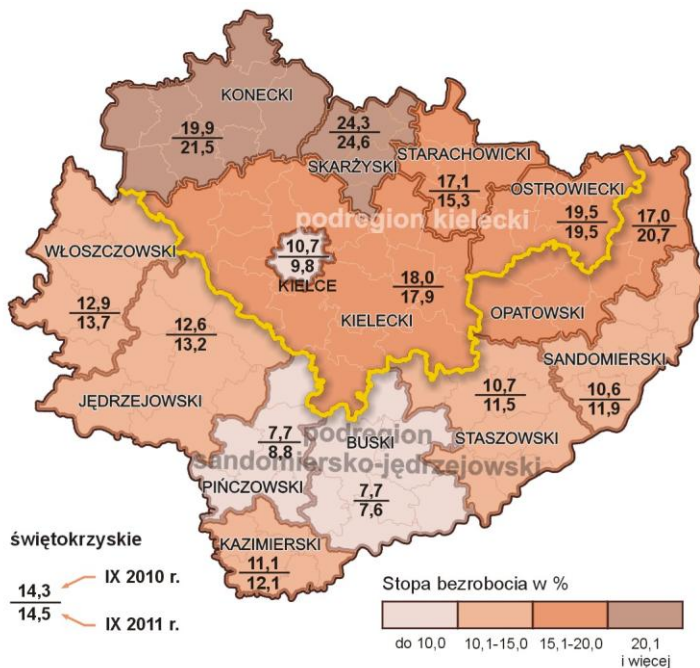
W okresie styczeń-wrzesień br. przeciętne zatrudnienie było o 2,6% wyższe niż w analogicznym okresie ub. roku i osiągnęło poziom 116481 osób (w kraju – wzrost o 3,6%). Na przestrzeni dziewięciu miesięcy zatrudnienie zwiększyło się jedynie w sektorze prywatnym o 5,8% (do 104529 osób), natomiast w publicznym - zmniejszyło się o 18,6% (do 11952 osób). W okresie trzech kwartałów br. w największym stopniu liczba miejsc pracy wzrosła w sekcjach: działalność profesjonalna, naukowa i techniczna (o 19,6%) oraz zakwaterowanie i gastronomia (o 19,3%). Sekcje związane z działalnością przemysłową zwiększyły zatrudnienie o 2,3%, przy czym najbardziej - dostawa wody; gospodarowanie ściekami i odpadami; rekultywacja (o 12,0%) i przetwórstwo przemysłowe (o 6,6%). Mniej osób niż w analogicznym okresie ubiegłego roku było natomiast zatrudnionych w informacji i komunikacji (o 2,4%). W działach przetwórstwa przemysłowego o znaczącym udziale w zatrudnieniu wzrost liczebności kadry pracowniczej odnotowano w: produkcji wyrobów z metali (o 8,5%), produkcji artykułów spożywczych (o 6,9%) oraz produkcji wyrobów z pozostałych mineralnych surowców niemetalicznych (o 3,6%). O 6,4% zmniejszyła się natomiast liczba miejsc pracy w produkcji maszyn i urządzeń.

## BEZROBOCIE

W końcu września 2011 r. liczba bezrobotnych zarejestrowanych w Urzędach Pracy naszego województwa wyniosła 78345 osób i była niższa: o 1,1% niż przed rokiem oraz o 0,5% w relacji do sierpnia br.

Wyszczególnienie	Bezrobotni (w tys.)			
	stan na koniec IX 2011	napływ w miesiącu	odpływ w miesiącu	stopa bezrobocia (w %)
Polska	1861,7	246,1	239,8	11,8
<b>Świętokrzyskie</b>	<b>78,3</b>	<b>9,2</b>	<b>9,5</b>	<b>14,5</b>

**Stopa bezrobocia rejestrowanego według powiatów**  
Stan w końcu miesiąca



Spośród ogółu bezrobotnych:

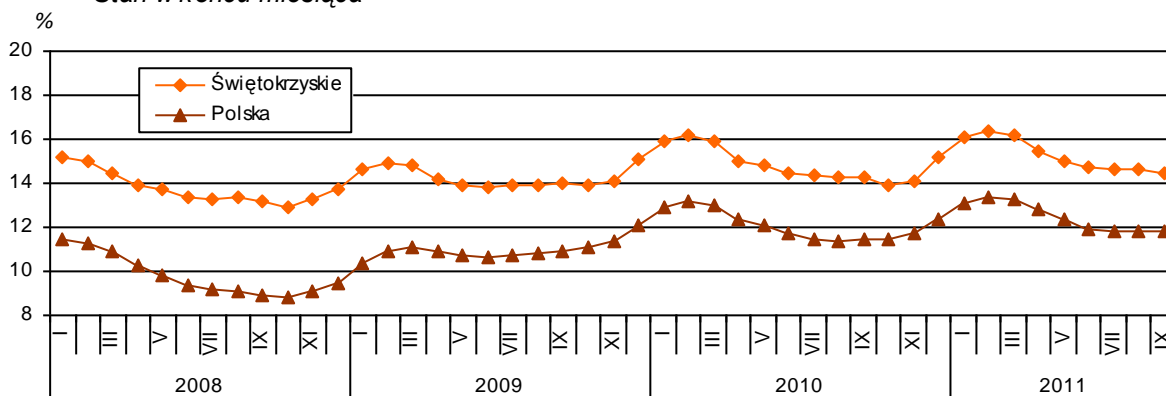
- 53,6% stanowiły kobiety (przed rokiem – 52,1%),
- 55,1% zamieszkiwało na wsi (w ub. roku – 53,1%),
- 74,2% to osoby wcześniej pracujące (w poprzednim roku – 73,3%),
- 84,8% nie posiadało prawa do zasiłku (przed rokiem – 84,3%),
- 34,4% to osoby pozostające bez pracy powyżej 12 miesięcy (w ub. roku – 31,3%),
- 22,7% to bezrobotni w wieku do 24 lat (przed rokiem – 23,3%).

Urzędy pracy we wrześniu br. miały do dyspozycji 1806 ofert pracy, tj. mniej: o 48,2% niż przed rokiem oraz o 12,4% niż w poprzednim miesiącu. W końcu miesiąca sprawozdawczego pozostało nierozdysponowanych 1071 miejsc pracy, co oznacza, że na jedną ofertę pracy przypadały 73 osoby bezrobotne, podczas gdy przed rokiem – 45 osób i przed miesiącem – 56 osób.

Stopa bezrobocia rejestrowanego ukształtowała się na poziomie 14,5% wobec 14,3% przed rokiem oraz 14,6% przed miesiącem. W kraju wskaźnik ten wyniósł podobnie jak w sierpniu br. 11,8% wobec 11,5% we wrześniu ub. r. Powiatami o najwyższej stopie bezrobocia były: skarżyski (24,6%) i konecki (21,5%). Najniższy wskaźnik odnotowano w powiatach: buskim (7,6%) i pińczowskim (8,8%).

W podregionie kieleckim stopa bezrobocia osiągnęła poziom 16,0% wobec 16,5% przed rokiem, natomiast w sandomiersko-jędrzejowskim – 12,3% wobec 11,2%.

**Stopa bezrobocia rejestrowanego**  
Stan w końcu miesiąca



Zgłoszenie zwolnień w najbliższym czasie zapowiedziało 7 zakładów pracy – 112 pracowników.

W okresie styczeń-wrzesień br. w urzędach pracy zarejestrowały się 77364 osoby (przed rokiem – 92804). Z liczby tej 82,0% zarejestrowało się po raz kolejny (w analogicznym okresie 2010 r. – 80,3%). Zamieszkali na wsi stanowili 52,9% wobec 53,4% (przed rokiem) ogółu nowo zarejestrowanych.



W okresie dziewięciu miesięcy 2011 r. z ewidencji urzędów pracy wyrejestrowano 81160 osób (przed rokiem – 97415). Nadal główną przyczyną było podejmowanie pracy niesubsydiowanej, przy czym odsetek tych osób był większy niż w ub. roku – 37,5% wobec 28,5%. Spośród pozostałych osób wykreślonych z ewidencji 23,6% utraciło status bezrobotnego w wyniku nie potwierdzenia gotowości do podjęcia pracy (przed rokiem – 19,1%).

Liczba ofert pracy zgłoszonych od początku roku przez zakłady do urzędów pracy wyniosła 19320 (w ub. roku – 32453). W tym okresie urzędy pracy skierowały na szkolenia wyraźnie mniej osób niż przed rokiem (1066 wobec 4589). Podobnie znacząco zmniejszyła się liczba osób, które podjęły staże (4971 wobec 15156).

W okresie styczeń-wrzesień 2011 r. wydatkowano z Funduszu Pracy 181908,1 tys. zł, tj. o 40,8% mniej niż w analogicznym okresie ubiegłego roku. Ze wskazanej kwoty najwięcej przeznaczono na: zasiłki dla bezrobotnych (51,5%) oraz programy promujące zatrudnienie (43,2%).

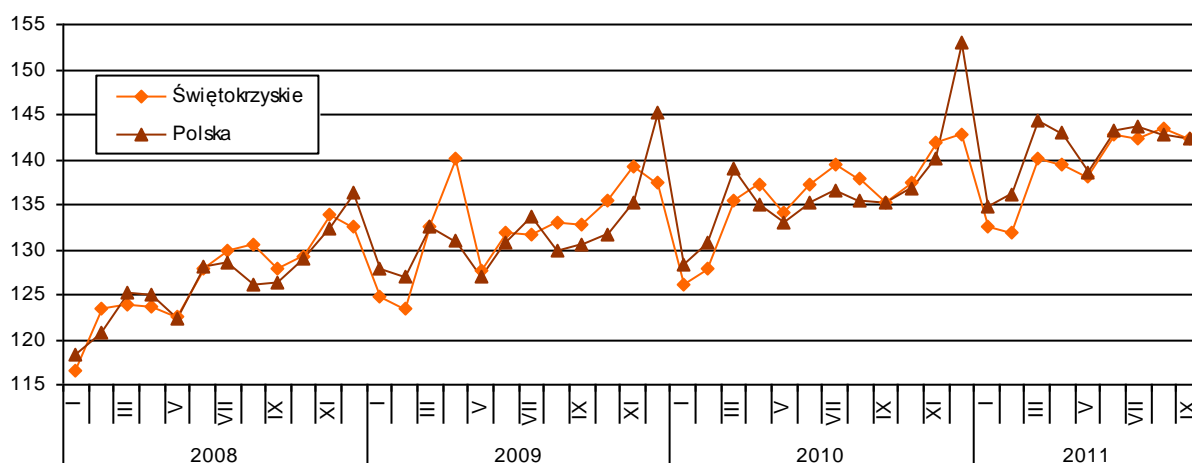
## WYNAGRODZENIA

Przeciętne miesięczne wynagrodzenie brutto w sektorze przedsiębiorstw we wrześniu 2011 r. ukształtowało się na poziomie 3029,97 zł, co stanowiło 84,6% średniej płacy krajowej. Przeciętna pensja przekroczyła poziom ubiegłoroczny o 5,2%, natomiast była o 0,8% niższa niż przed miesiącem. *W kraju średnie wynagrodzenie osiągnęło 3581,94 zł i przewyższało kwotę z września ub. r. o 5,2%, natomiast w relacji do sierpnia br. obniżyło się o 0,3%.*

W sektorze prywatnym wypłacono 2986,66 zł, tj. o 4,9% więcej niż we wrześniu ub. r. i o 1,2% mniej niż w sierpniu br. Z kolei w sektorze publicznym średnia płaca wyniosła 3411,33 zł i była wyższa o: 8,1% niż przed rokiem oraz o 2,1% niż przed miesiącem.

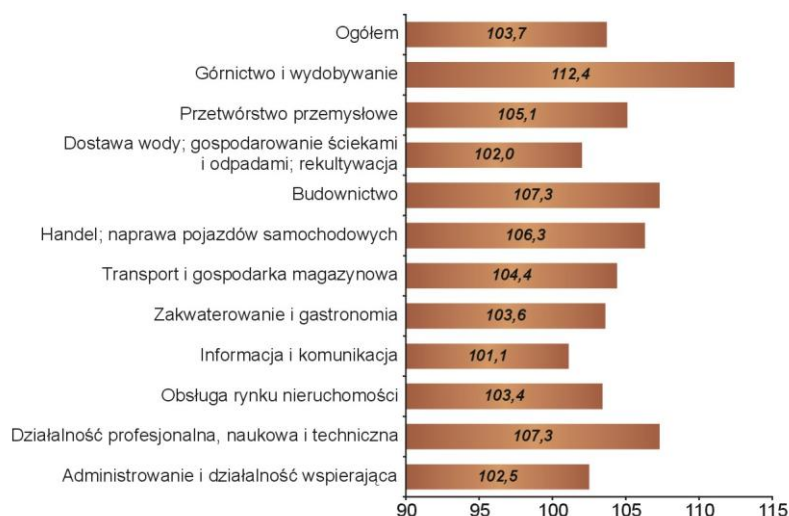
W relacji do września ub. roku zyskali pracownicy zarówno sekcji przemysłowych, jak i związanych z usługami. W przemyśle płace wzrosły przeciętnie o 4,2%, przy czym najwyższe podwyżki odnotowano w górnictwie i wydobywaniu (o 6,3%) oraz w sekcji przetwórstwa przemysłowego (o 4,1%). Znacząco zyskali pracownicy budownictwa (o 6,6%) oraz handlu; naprawy pojazdów samochodowych (o 6,1%). W skali roku niewielkie pogorszenia warunków płacy odnotowano w informacji i komunikacji (o 0,3%) oraz w administracji i działalności wspierającej (o 0,1%).

**Dynamika przeciętnego wynagrodzenia brutto w sektorze przedsiębiorstw**  
(przeciętne miesięczne 2005 = 100)



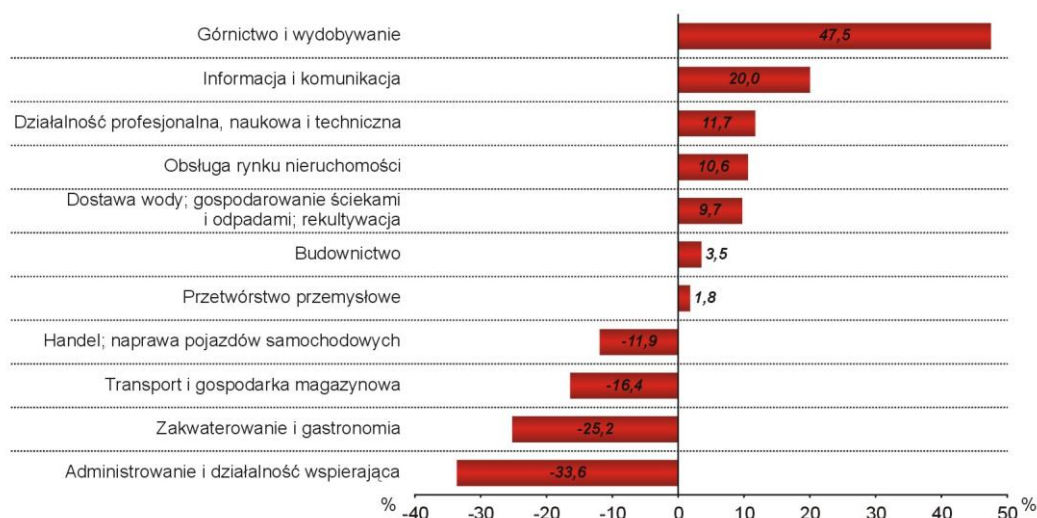
W porównaniu z sierpniem br. największy wzrost płac nastąpił w górnictwie i wydobywaniu (o 6,1%), a spadek – w administrowaniu i działalności wspierającej (o 13,3%).

**Dynamika przeciętnego miesięcznego wynagrodzenia brutto  
w sektorze przedsiębiorstw w okresie I - IX 2011 r.**  
(analogiczny okres 2010 = 100)



W okresie styczeń-wrzesień 2011 r. przeciętne wynagrodzenie brutto ukształtowało się na poziomie 2975,22 zł i było o 3,7% wyższe niż przed rokiem. W kraju wzrost płac osiągnął 5,1%. Zwiększenie pensji odnotowano w sektorze prywatnym o 5,2% (do 2939,47 zł), natomiast w publicznym – obniżkę o 2,4% (do 3287,95 zł). W skali roku zyskali zarówno pracownicy zatrudnieni w sektorze produkcyjnym, jak i usługowym. Przeciętny wzrost płac w przemyśle osiągnął 2,0%, przy czym najlepiej wynagradzani pracownikami byli zatrudnieni w górnictwie i wydobywaniu, gdzie podwyżki osiągnęły 12,4%. W przetwórstwie przemysłowym wzrost płac osiągnął 5,1%, a w budownictwie - 7,3%. W sekcjach usługowych wyraźnie poprawiły się warunki płacowe w działalności profesjonalnej, naukowej i technicznej, gdzie odnotowano podwyżkę o 7,3%, w handlu; naprawie pojazdów samochodowych (o 6,3%) oraz w transporcie i gospodarce magazynowej (o 4,4%). W omawianym okresie wzrost wynagrodzeń objął większość działów przetwórstwa przemysłowego o znaczącym udziale w zatrudnieniu, przy czym w największym stopniu zwiększyły się one w produkcji wyrobów z metali (o 9,2%), w produkcji artykułów spożywczych (po 5,8%) oraz w produkcji wyrobów z pozostałych mineralnych surowców niemetalicznych (o 3,5%). Niższe płace otrzymali pracownicy produkcji maszyn i urządzeń (o 1,2%).

**Odchylenia przeciętnych miesięcznych wynagrodzeń brutto  
od przeciętnego w województwie w okresie I - IX 2011 r.**



W okresie styczeń-wrzesień 2011 r. podobnie, jak przed rokiem płace znacznie przekraczające średnią w województwie otrzymali pracownicy górnictwa i wydobywania (o 47,5%) oraz informacji i komunikacji (o 20,0%). Najniższe pensje, znacznie poniżej średniej wypłacono w administrowaniu i działalności wspierającej (o 33,6%) oraz w zakwaterowaniu i gastronomii (o 25,2%). Wśród działów przetwórstwa przemysłowego o znaczącym udziale w zatrudnieniu najwyższe wynagrodzenia odnotowano w produkcji wyrobów z pozostałych mineralnych surowców niemetalicznych (o 29,8% ponad średnią), natomiast najniższe – w produkcji artykułów spożywczych (o 17,6% mniej od przeciętnej).

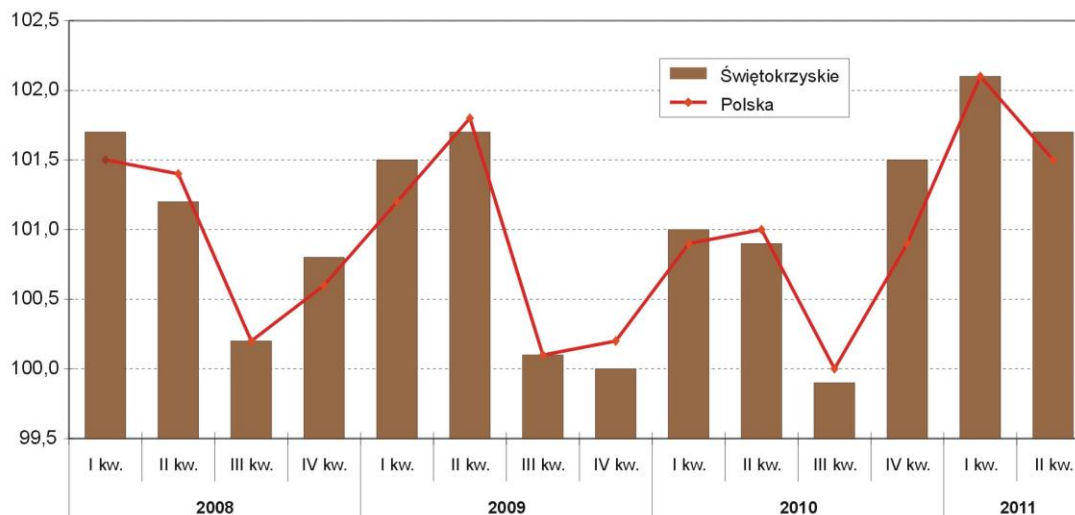
## CZAS PRZEPRACOWANY I WYNAGRODZENIA GODZINOWE

Wyszczególnienie	I – IX 2011 r.		
	czas przepracowany		przeciętne wynagrodzenie godzinowe w zł
	ogółem w tys. godzin	na 1 zatrudnio- nego w godzinach	
<b>Ogółem</b>	<b>153738,5</b>	<b>146,7</b>	<b>20,29</b>
w tym:			
Przemysł	80780,2	147,4	21,44
Budownictwo	15742,0	139,0	22,16
Handel; naprawa pojazdów samochodowych	32228,2	149,6	17,53
Transport i gospodarka magazynowa	8260,4	141,4	17,59
Zakwaterowanie i gastronomia	2907,3	150,0	14,84
Informacja i komunikacja	1096,6	144,2	24,76
Obsługa rynku nieruchomości	2625,3	145,6	22,59
Działalność profesjonalna, naukowa i techniczna	2863,5	143,0	23,24
Administrowanie i działalność wspierająca	4016,7	152,2	12,98

W okresie I - IX 2011 r. podmioty gospodarcze przepracowały faktycznie 153738,5 tys. godzin. Analiza czasu przepracowanego (bez urlopów i absencji chorobowych) wykazała, że przeciętne wynagrodzenie godzinowe wyniosło 20,29 zł, przy czym w sektorze publicznym płacono 23,30 zł, a w prywatnym – 19,96 zł. Najwyższe stawki zanotowano w informacji i komunikacji (o 22,0% wyższe od przeciętnej w województwie), a najniższe – w administrowaniu i działalności wspierającej (o 36,0% niższe od średniej).

## CENY

**Ogólny wskaźnik cen towarów i usług konsumpcyjnych**  
(poprzedni kwartał = 100)



Ceny towarów i usług konsumpcyjnych w II kwartale 2011 r. w województwie świętokrzyskim były wyższe niż przed rokiem średnio o 5,3% (w kraju – o 4,6%).

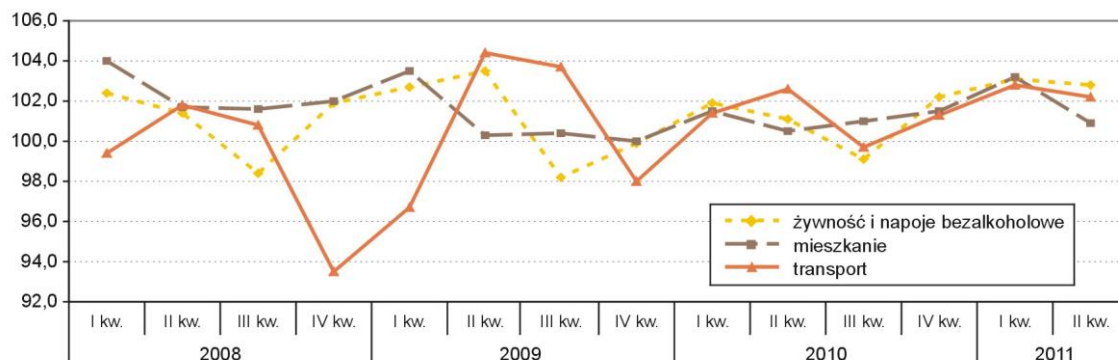
W skali roku najbardziej wzrosły ceny: żywności i napojów bezalkoholowych (o 7,0%), towarów i usług związanych z użytkowaniem mieszkania, jego wyposażeniem oraz prowadzeniem gospodarstwa domowego (o 7,0%), a także usług transportowych (o 6,1%).

Droższe niż przed rokiem były również: usługi lekarskie i stomatologiczne oraz artykuły farmaceutyczne (o 4,6%), jak również napoje alkoholowe i wyroby tytoniowe (o 3,5%).

W mniejszym stopniu podrożały: edukacja (o 1,5%) oraz artykuły i usługi związane z rekreacją i kulturą (o 1,3%).

Tańsze niż przed rokiem były odzież i obuwie (o 1,7%).

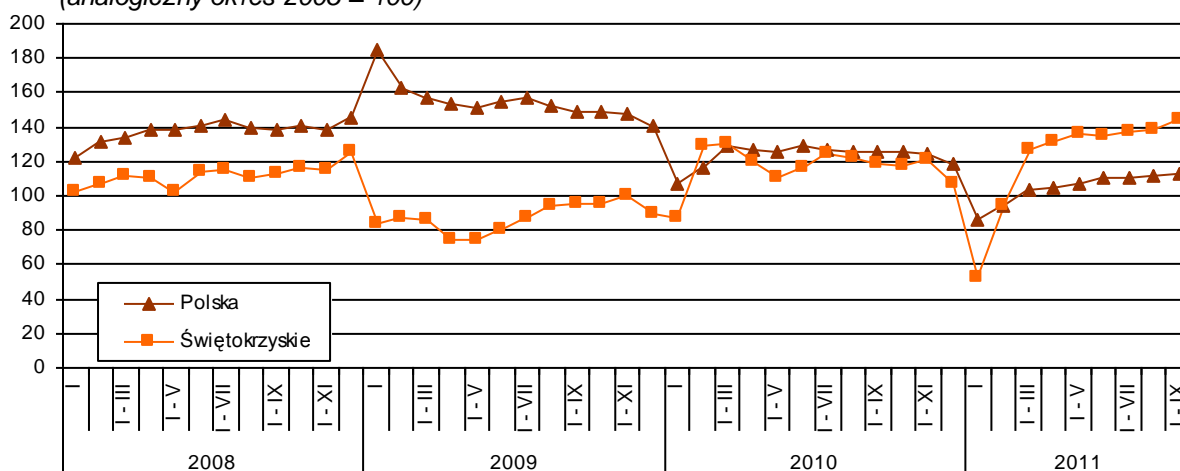
**Ceny wybranych towarów i usług konsumpcyjnych**  
(poprzedni kwartał = 100)



## MIESZKANIA

Według wstępnych danych\*, we wrześniu 2011 r. oddano do użytkowania 277 mieszkań, tj. o 132,8% więcej niż przed rokiem (w kraju o 1,8% więcej). Najwięcej mieszkań przekazali inwestorzy indywidualni – 153 (55,2% ogólnej liczby oddanych mieszkań), zaś inwestorzy budujący na sprzedaż lub wynajem – 124 (44,8%). Rok wcześniej oddano 97,5% mieszkań w budownictwie indywidualnym, a w budownictwie przeznaczonym na sprzedaż lub wynajem tylko 2,5%.

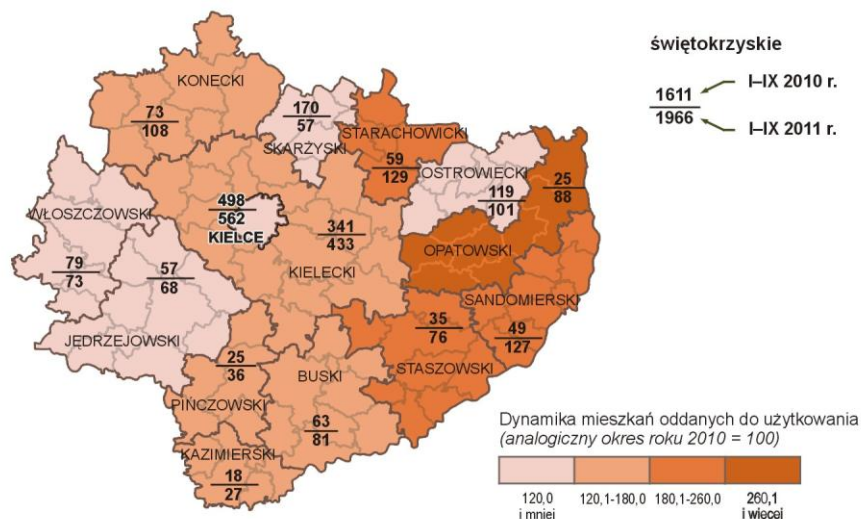
**Dynamika mieszkań oddanych do użytkowania**  
(analogiczny okres 2005 = 100)





Od stycznia do września br., w porównaniu z analogicznym okresem ub. roku w jedenastu powiatach odnotowano wzrost liczby mieszkań przekazanych do użytkowania, największy w powiecie opatowskim – 3,5 krotny, sandomierskim – 2,6 krotny oraz w starachowickim i staszowskim – 2,2 krotny. W trzech powiatach oddano do użytkowania mniej mieszkań niż w III kwartale ub. roku. Największy spadek oddanych mieszkań w okresie styczeń-wrzesień odnotowano w powiecie skarżyskim – o 66,5%.

#### Mieszkania oddane do użytkowania według powiatów



W okresie styczeń-wrzesień br. oddano do użytkowania 1966 mieszkań, tj. o 22,0% więcej niż w analogicznym okresie ub. r. (w kraju o 10,6% mniej). Najwięcej mieszkań przekazali inwestorzy indywidualni – 1341 oraz budujący na sprzedaż lub wynajem – 540. Przed rokiem w tych formach budownictwa oddano odpowiednio 1036 i 456 mieszkań. W budownictwie spółdzielczym przekazano 57 mieszkań (rok wcześniej 66), a w budownictwie komunalnym – 28 (przed rokiem 52). W omawianym okresie nie oddano do użytkowania mieszkań w budownictwie zakładowym oraz społecznym czynszowym.

Liczba mieszkań oddanych do użytkowania i ich przeciętna powierzchnia użytkowa kształtowały się następująco:

Formy budownictwa mieszkaniowego	I-IX 2010				I-IX 2011			
	w liczbach bezwzględnych	struktura w %	I-IX 2009 = 100	przeciętna powierzchnia 1 mieszkania w m <sup>2</sup>	w liczbach bezwzględnych	struktura w %	I-IX 2010 = 100	przeciętna powierzchnia 1 mieszkania w m <sup>2</sup>
<b>Ogółem</b>	<b>1611</b>	<b>100,0</b>	<b>125,0</b>	<b>108,3</b>	<b>1966</b>	<b>100,0</b>	<b>122,0</b>	<b>108,3</b>
w tym:								
indywidualne	1036	64,3	126,3	134,1	1341	68,2	129,4	130,7
przeznaczone na sprzedaż lub wynajem	456	28,3	151,5	66,2	540	27,5	118,4	62,5
spółdzielcze	66	4,1	70,2	50,7	57	2,9	86,4	50,2
komunalne	52	3,2	72,2	38,7	28	1,4	53,8	37,5
zakładowe	1	0,1	50,0	134,0	-	-	-	-

Przeciętna powierzchnia użytkowa 1 mieszkania przekazanego do użytkowania w okresie styczeń-wrzesień br. wyniosła 108,3 m<sup>2</sup> (tyle samo co przed rokiem), w tym w budownictwie indywidualnym – 130,7 m<sup>2</sup> (o 3,4 m<sup>2</sup> mniej).

W okresie styczeń-wrzesień br. rozpoczęto budowę 3543 mieszkań (o 12,7% więcej niż w analogicznym okresie ub. r.), a starostwa powiatowe wydały pozwolenia na budowę 3793 nowych mieszkań (o 7,3% więcej), w tym 2806 w budynkach realizowanych przez inwestorów indywidualnych.

Liczba mieszkań, na których budowę wydano pozwolenia oraz których budowę rozpoczęto kształtowała się następująco:

Formy budownictwa mieszkaniowego	Mieszkania, na których budowę wydano pozwolenia			Mieszkania, których budowę rozpoczęto		
	I-IX 2011					
	w liczbach bezwzględnych	struktura w %	I-IX 2010 = 100	w liczbach bezwzględnych	struktura w %	I-IX 2010 = 100
Ogółem	3793	100,0	107,3	3543	100,0	112,7
w tym:						
indywidualne	2806	74,0	101,2	2734	77,2	105,5
przeznaczone na sprzedaż lub wynajem	703	18,5	132,4	465	13,1	120,5
spółdzielcze	255	6,7	161,4	255	7,2	3,4-krotnie
komunalne	29	0,8	40,8	89	2,5	97,8

## PODMIOTY GOSPODARKI NARODOWEJ

Na koniec września 2011 r. w krajowym rejestrze urzędowym podmiotów gospodarki narodowej REGON województwa świętokrzyskiego zarejestrowanych było 106630 podmiotów (bez rolników indywidualnych), tj. o 1,4% mniej niż w analogicznym okresie ubiegłego roku.

Jako podstawowy rodzaj prowadzonej działalności 33,5% ogółu podmiotów zadeklarowało działalność z sekcji handel; naprawa pojazdów samochodowych, 13,5% - z sekcji budownictwo, 9,1% - przetwórstwo przemysłowe, a 6,8% - transport i gospodarka magazynowa.

Sektor prywatny (103322) skupiał 96,9% wszystkich podmiotów w rejestrze, przy czym udział osób fizycznych prowadzących działalność gospodarczą w tym sektorze wyniósł 81,6%.

W sektorze publicznym (3308) stanowiącym 3,1% podmiotów w rejestrze, dominowały podmioty należące do sekcji edukacja (49,4%), a w dalszej kolejności administracja publiczna i obrona narodowa; obowiązkowe zabezpieczenia społeczne (12,5%), działalność związana z obsługą rynku nieruchomości (12,1%) oraz opieka zdrowotna i pomoc społeczna (9,8%).

W omawianym okresie na terenie województwa świętokrzyskiego zarejestrowanych było 4844 spółki handlowe, w tym 563 z udziałem kapitału zagranicznego, 7241 spółek cywilnych, 482 spółdzielnie, 5 przedsiębiorstw państwowych, 206 fundacji, 3106 stowarzyszeń i organizacji społecznych oraz 84313 osób fizycznych prowadzących działalność gospodarczą.

Wśród spółek handlowych przeważały spółki z ograniczoną odpowiedzialnością (76,0%), jawne (16,3%) oraz akcyjne (4,6%). Najczęściej podejmowały one działalność w sekcji handel; naprawa pojazdów samochodowych - 33,0%, działalność przemysłowa - 22,1% oraz budownictwo - 15,0%.

Najwięcej podmiotów prowadzi działalność na terenie Kielc (26,3%) oraz odpowiednio w powiatach: kieleckim (13,1%), ostrowieckim (9,9%), skarżyskim (7,0%), starachowickim (6,7%), sandomierskim (5,8%), koneckim (5,8%), jędrzejowskim (5,5%), buskim (5,2%), staszowskim (4,8%), a najmniej w powiatach: opatowskim (3,0%), włoszczowskim (3,0%), pińczowskim (2,3%) oraz kazimierskim (1,6%). W podregionie kieleckim skupiającym powiaty: kielecki, konecki, ostrowiecki, skarżyski, starachowicki i miasto Kielce działa 68,8% ogółu zarejestrowanych podmiotów. Pozostałe 31,2% podmiotów prowadzi działalność na terenie podregionu sandomiersko-jędrzejowskiego.

## ROLNICTWO

Na rynku rolnym we wrześniu 2011 r. w porównaniu z poprzednim miesiącem:

– wzrosły ceny:

- skupu: pszenicy (o 0,9%), żyta (o 12,6%), bydła (o 0,6%), trzody chlewnej (o 3,7%), drobiu (o 8,9%) i mleka (o 0,9%),
- targowiskowe: bydła (o 16,3%), żywca wieprzowego (o 3,4%) i krów dojnych (o 0,7%)

– spadły ceny:

- skupu: jęczmienia (o 2,7%) i ziemniaków (o 25,1%)
- targowiskowe: pszenicy (o 2,3%), żyta (o 1,7%) i prosiąt na chów (o 0,4%).

W porównaniu z analogicznym miesiącem roku poprzedniego:

– wzrosły ceny:

- skupu: żyta (o 36,4%), bydła (o 37,6%), trzody chlewnej (o 21,8%), drobiu (o 23,8%) i mleka (o 11,3%),
- targowiskowe: pszenicy (o 13,6%), żyta (o 34,7%), bydła (o 28,7%), żywca wieprzowego (o 25,1%) i prosiąt na chów (o 29,9%),

– spadły ceny:

- skupu: pszenicy (o 3,2%) i ziemniaków (o 66,4%),
- targowiskowe: ziemniaków (o 49,9%) oraz krów dojnych (o 9,6%).

Przeciętne ceny skupu produktów rolnych we wrześniu 2011 r.

Wyszczególnienie	Cena w zł		IX 2010 = 100		VIII 2011 = 100	
	Świętokrzyskie	Polska	Świętokrzyskie	Polska	Świętokrzyskie	Polska
Ziarno zbóż (bez siewnego) za 1 dt:						
Pszenica	66,90	76,77	96,8	111,5	100,9	101,7
Żyto	75,00	75,07	136,4	138,8	112,6	109,8
Jęczmień	67,03	73,50	114,2	127,7	97,3	97,3
Pszenżyto	64,10	69,73	125,7	134,5	100,5	106,4
Ziemniaki 1 dt	30,48	25,21	33,6	85,2	74,9	64,1
Żywiec rzeźny za 1 kg:						
Bydło (bez cieląt)	6,44	5,96	137,6	133,1	100,6	101,5
Trzoda chlewna	5,09	5,01	121,8	118,1	103,7	105,2
Drób	4,53	4,49	123,8	119,2	108,9	102,4
Mleko za 1 hl	111,3	121,23	111,3	113,7	100,9	100,7

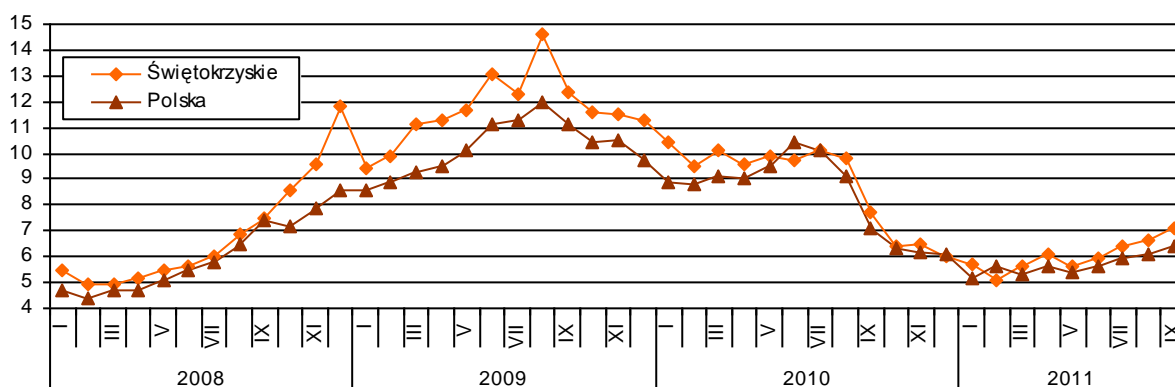
Przeciętne ceny uzyskiwane przez rolników na targowiskach we wrześniu 2011 r.

Wyszczególnienie	Cena w zł		IX 2010 = 100		VIII 2011 = 100	
	Świętokrzyskie	Polska	Świętokrzyskie	Polska	Świętokrzyskie	Polska
Ziarno zbóż (bez siewnego) za 1 dt:						
Pszenica	85,39	90,35	113,6	118,0	97,7	92,1
Żyto	72,35	78,74	134,7	136,5	98,3	101,2
Jęczmień	76,67	82,03	120,6	123,6	96,0	92,8
Owies	68,15	72,94	126,0	129,5	99,4	94,5
Ziemniaki za 1 dt <sup>a</sup>	57,15	67,95	50,1	59,9	x	x
Żywiec rzeźny za 1 kg:						
Bydło (bez cieląt)	4,35	5,69	128,7	118,0	116,3	105,8
Trzoda chlewna	5,24	4,93	125,1	121,7	103,4	100,8
Zwierzęta gospodarskie za 1 szt.:						
Krowa dojna	2467	2531	90,4	100,8	100,7	97,2
Prosię na chów	140,00	130,09	129,9	113,0	99,6	103,1

<sup>a</sup> Ziemniaki wczesne.

Relacja cen skupu trzody do cen żyta na targowiskach nieznacznie poprawiła się. Niewielki wzrost cen żywca wieprzowego w skupie, a spadek cen żyta w obrocie targowiskowym minimalnie wpłynął na poprawę opłacalności tuczu trzody chlewnej. We wrześniu br. cena 1 kg żywca wieprzowego w skupie równoważyła wartość 7,1 kg żyta na targowiskach wobec 6,6 przed miesiącem i 7,7 przed rokiem.

**Relacje cen skupu<sup>a)</sup> 1 kg żywca wieprzowego do cen 1 kg żyta na targowiskach**



<sup>a)</sup> Ceny bieżące bez VAT.

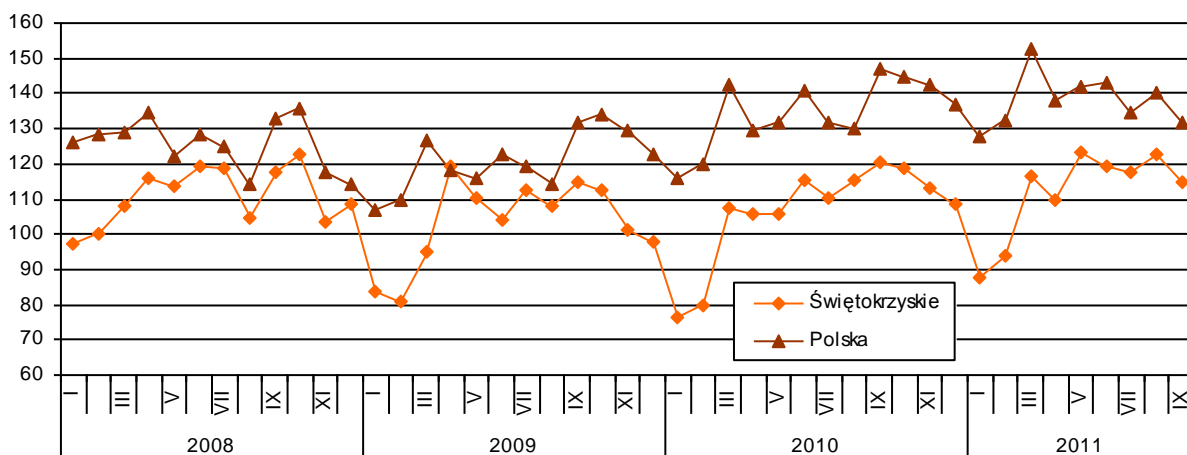
## PRZEMYSŁ

Dynamika produkcji sprzedanej we wrześniu (ceny stałe)	VIII 2011=100	IX 2010=100	I-IX 2010=100
<b>Przemysł:</b>	<b>107,6</b>	<b>109,8</b>	<b>108,6</b>
w tym:			
Górnictwo i wydobywanie	107,7	108,5	127,1
Przetwórstwo przemysłowe	108,0	109,6	111,6
Dostawa wody; gospodarowanie ściekami i odpadami; rekultywacja	108,3	131,5	146,1

We wrześniu 2011 r. przedsiębiorstwa przemysłowe osiągnęły przychody ze sprzedaży wyrobów i usług w wysokości 2162,9 mln zł (w bieżących cenach bazowych). W cenach stałych produkcja sprzedana przemysłu wzrosła w porównaniu z wrześniem roku poprzedniego – o 9,8%, natomiast w odniesieniu do sierpnia 2011 r. – o 7,6%. W skali kraju odnotowano jej wzrost zarówno w stosunku do analogicznego miesiąca 2010 r. – o 7,7%, jak i w relacji do poprzedniego miesiąca – o 13,0%.

Wydajność pracy mierzona produkcją sprzedaną na 1 zatrudnionego (w bieżących cenach bazowych) wyniosła 35553 zł i licząc w cenach stałych była większa o 3,7% niż we wrześniu ub. roku.

**Dynamika produkcji sprzedanej przemysłu**  
(przeciętna miesięczna 2005 = 100; ceny stałe)



Po 9 miesiącach br. sprzedaż była większa niż przed rokiem o 8,6% (w skali kraju wystąpił wzrost o 7,0%).

Spśród sekcji przemysłu bardzo wysoka dynamika w skali roku w kolejnych miesiącach III kwartału utrzymywała się w dostawie wody; gospodarowaniu ściekami i odpadami; rekultywacji. Wyraźnie niższe tempo wzrostu niż w I półroczu odnotowano w górnictwie i wydobywaniu. Przedsiębiorstwa zajmujące się przetwórstwem przemysłowym wykazały natomiast dynamikę zbliżoną do obserwowanej w pierwszych sześciu miesiącach br.

Wśród działów o znaczącym udziale w sprzedaży bardzo korzystne wyniki, podobnie jak w I półroczu, wykazywały przedsiębiorstwa zajmujące się produkcją pojazdów samochodowych, przyczep i naczep. Tempo wzrostu w trzecim kwartale uległo tu jednak obniżeniu. W rezultacie na przestrzeni 9 miesięcy br. sprzedaż przekroczyła poziom z roku poprzedniego o 104,9%. Nadal szybko zwiększała się produkcja sprzedana w gospodarce odpadami; odzysku surowców – o 57,3% oraz w pozostałym górnictwie i wydobywaniu – wzrost o 33,2%. Wysoki wzrost utrzymywał się w produkcji wyrobów z gumy i tworzyw sztucznych. W okresie trzech kwartałów br. wyniósł on 25,6%. W największym pod względem sprzedaży dziale – produkcji wyrobów z pozostałych mineralnych surowców niemetalicznych – produkcja sprzedana zwiększyła się o 15,4%. Słabe wyniki w kolejnych miesiącach III kwartału spowodowały natomiast, że produkcja maszyn i urządzeń w okresie styczeń–wrzesień 2011 r. była w dalszym ciągu niższa niż przed rokiem – o 3,8%.



Z wyrobów objętych badaniem w jednostkach dużych wzrost produkcji w okresie styczeń–wrzesień br. w porównaniu z analogicznym okresem ub. roku wystąpił m. in. w:

- tarcicy iglastej – o 58,8%,
- tłuczniu kamiennym w rodzaju stosowanego jako kruszywo do betonu, tłuczeniu drogowym lub do innych celów budowlanych, z wyłączeniem żwiru, otoczaków, żwiru grubego i krzemienia – o 51,6%,
- płytkach ceramicznych i płytach chodnikowych – o 49,5%,
- topniku wapniowym, wapieniu i pozostałych kamieniach wapiennych w rodzaju stosowanych do produkcji wapna lub cementu, z wyłączeniem agregatów tłucznia wapiennego lub kamieni wapiennych – o 47,9%,
- elementach stalowych konstrukcji budynków i budowli – o 44,5%.

Ubiegłorocznego poziomu produkcji nie osiągnięto m.in. w oknach i drzwiach, ościeżnicach i progach, z drewna – spadek o 32,3%, drzwiach, oknach i ich ościeżnicach oraz progach, z tworzyw sztucznych – mniej o 28,4% oraz maśle – spadek o 17,4%.

## BUDOWNICTWO

---

We wrześniu 2011 r. przedsiębiorstwa budowlane uzyskały przychód ze sprzedaży wyrobów i usług w kwocie 431,0 mln zł (licząc w bieżących cenach bazowych). W odniesieniu do września 2010 r. odnotowano wzrost przychodów – o 23,5%, natomiast w porównaniu z sierpnem br. – spadek o 1,7%.

Produkcja budowlano–montażowa we wrześniu br. ukształtowała się na poziomie 225,1 mln zł i tym samym zwiększyła się licząc w cenach bieżących w porównaniu z wrześniem 2010 r. o 10,6%, a w relacji do poprzedniego miesiąca – o 0,1%. *W kraju (licząc w cenach stałych) wzrosła w skali roku – o 18,1%, a w relacji do poprzedniego miesiąca – o 18,3%.*

Przychód ze sprzedaży wyrobów i usług na jednego zatrudnionego w budownictwie wyniósł 33772 zł i w porównaniu z wrześniem ub. roku zwiększył się o 27,9%.

W okresie styczeń–wrzesień 2011 r. przychody ze sprzedaży wyrobów i usług osiągnęły wartość 3182,4 mln zł (w bieżących cenach bazowych) i były o 25,6% wyższe w porównaniu z analogicznym okresem roku poprzedniego.

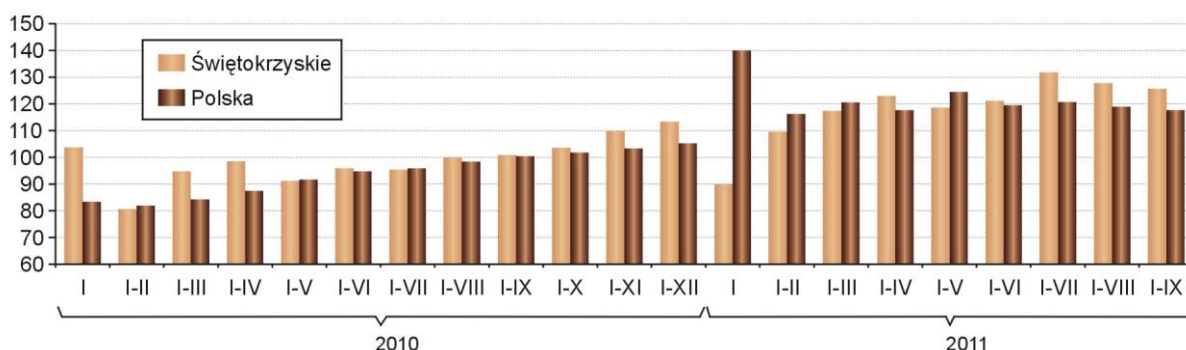
Wartość produkcji budowlano–montażowej na przestrzeni 9 miesięcy 2011 r. wyniosła 1569,1 mln zł (w cenach bieżących) i w skali roku zwiększyła się o 21,6% *(w kraju licząc w cenach stałych – wzrost o 18,2%)*.

O osiągnięciu zdecydowanie wyższej niż przed rokiem wartości produkcji budowlano–montażowej w największym stopniu zdecydował jej wzrost w jednostkach, których podstawowy rodzaj działalności stanowiła budowa obiektów inżynierii lądowej i wodnej – o 48,1%. Poziom z roku poprzedniego wyraźnie, podobnie jak w I półroczu, przekroczyły także firmy zajmujące się przede wszystkim robotami budowlanymi specjalistycznymi – o 29,6%. Spadek notowano natomiast w przedsiębiorstwach prowadzących działalność w zakresie budowy budynków – o 7,7%.

Udział produkcji budowlano–montażowej w ogólnej kwocie przychodów ze sprzedaży budownictwa na przestrzeni 9 miesięcy 2011 r. wyniósł 49,3% i był o 1,6 pkt procentowego niższy niż przed rokiem.

Roboty o charakterze inwestycyjnym stanowiły w tym okresie 46,1% ogólnej produkcji budowlano–montażowej, tj. o 1,3 pkt mniej niż w roku poprzednim.

### Dynamika produkcji sprzedanej budownictwa (analogiczny okres poprzedniego roku = 100)



## HANDEL

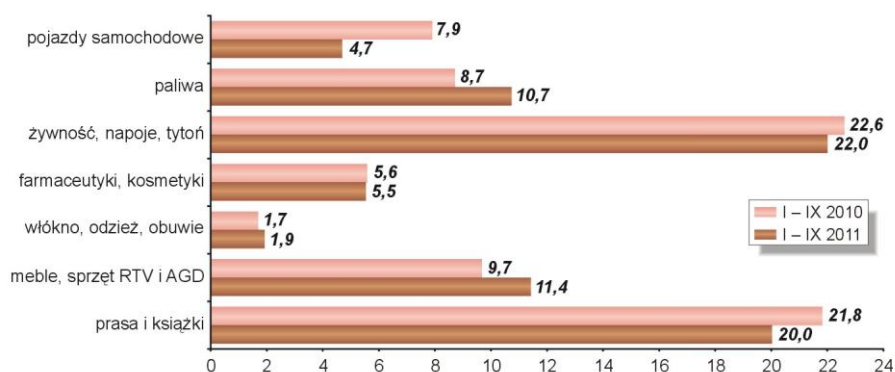
**Sprzedaż hurtowa** odnotowana we wrześniu w jednostkach handlowych i niehandlowych osiągnęła wartość 1 646,1 mln zł, i była wyższa o 8,3% w stosunku do września roku ubiegłego oraz o 1,8% w stosunku do sierpnia bieżącego roku. Wartość sprzedaży hurtowej zrealizowanej przez jednostki handlowe ukształtowała się na poziomie 1429,8 mln zł, a więc wyższym zarówno w ujęciu rocznym jak i miesięcznym – odpowiednio o 4,1% i 1,3%.

**Sprzedaż detaliczna** w przedsiębiorstwach handlowych i niehandlowych we wrześniu 2011 r. wynosiła 621,2 mln zł, i była wyższa od ubiegłorocznej o 4,6% jak i od ubiegłomiesięcznej o 0,3%. Sprzedaż detaliczna wypracowana przez jednostki handlowe osiągnęła wartość 495,1 mln zł, która była o 1,6% wyższa niż we wrześniu ubiegłego roku, ale niższa o 2,6% od sprzedaży z ubiegłego miesiąca.

W ciągu dziewięciu miesięcy 2011 r. w przedsiębiorstwach handlowych jak i niehandlowych, poziom sprzedaży hurtowej (13449,9 mln zł) i detalicznej (5214,7 mln zł) przewyższył wyniki ubiegłoroczne odpowiednio o 9,8% i 8,7%. W tym samym okresie jednostki handlowe uzyskały wartość sprzedaży hurtowej na poziomie 11943,3 mln zł, tj 6,3% więcej niż w roku ubiegłym, natomiast wartość sprzedaży detalicznej na poziomie 4168,5 mln zł, o 4,4% więcej niż w tym samym okresie roku ubiegłego.

Sprzedaż detaliczna w okresie styczeń - wrzesień br. wzrosła w skali roku w grupach: paliwa (o 33,8%); meble, sprzęt RTV i AGD (o 28,3%); włókno, odzież, obuwie (o 23,0%); farmaceutyki, kosmetyki (o 7,6%) oraz żywność, napoje, obuwie (o 5,6%). Ubiegłorocznego poziomu sprzedaży nie uzyskano w grupach: pojazdy samochodowe (spadek o 35,5%) oraz prasa i książki (o 0,3%).

### Udział sprzedaży detalicznej wybranych grup branżowych



Inne dane charakteryzujące województwo można znaleźć w wydawnictwach Urzędu Statystycznego w Kielcach oraz w publikacjach ogólnopolskich GUS.

# WYBRANE DANE O WOJEWÓDZTWIE ŚWIĘTOKRZYSKIM

Wyszczególnienie a – 2010      b – 2011		I	II	III	IV	V	VI	VII	VIII	IX	X	XI	XII
<b>Ludność<sup>1)</sup></b> (w tys. osób).....	a	.	.	1269,1	.	.	1268,3	.	.	1267,3	.	.	1266,0
	b	.	.	.	.	.	.	.	.	.	.	.	.
<b>Bezrobotni zarejestrowani<sup>1)</sup></b> (w tys. osób) .....	a	89,6	91,3	89,1	83,3	82,4	80,4	79,4	79,0	79,2	76,9	77,9	82,1
	b	88,7	90,9	89,5	84,9	81,8	79,6	79,0	78,7	78,3	.	.	.
<b>Stopa bezrobocia<sup>1/2)</sup></b> (w %).....	a	15,9	16,2	15,9	15,0	14,8	14,5	14,4	14,3	14,3	13,9	14,1	15,2*
	b	16,1*	16,4*	16,2*	15,5*	15,0*	14,7*	14,6*	14,6*	14,5	.	.	.
<b>Oferty pracy</b> (w ciągu miesiąca).....	a	2260	3735	5102	4605	3234	3693	3510	2825	3489	3964	1589	1407
	b	1280	1703	2701	3036	2571	2033	2129	2061	1806	.	.	.
<b>Liczba bezrobotnych na 1 ofertę pracy<sup>1)</sup></b> .....	a	86	68	52	61	55	42	59	56	45	66	134	190
	b	141	90	66	57	53	58	62	56	73	.	.	.
<b>Przeciętne zatrudnienie w sektorze przedsiębiorstw<sup>3)</sup></b> (w tys. osób) .....	a	112,1	112,0	111,8	112,3	112,8	113,5	113,9	114,2	112,1	112,6	113,3	113,4
	b	115,9	116,2	116,3	116,9	116,7	116,8	116,5	116,0	116,0	.	.	.
	a	100,5	99,9	99,8	100,4	100,5	100,6	100,4	100,3	98,1	100,5	100,6	100,1
	b	102,2	100,2	100,1	100,5	99,8	100,1	99,7	99,5	100,0	.	.	.
	a	97,1	97,0	98,2	98,9	99,7	100,4	100,8	101,1	99,5	99,7	100,7	101,7
	b	103,4	103,7	104,0	104,1	103,4	102,9	102,3	101,5	103,5	.	.	.
	a	2686,40	2723,57	2886,34	2922,08	2858,08	2920,81	2971,26	2938,35	2881,44	2926,79	3024,75	3042,50
	b	2822,79	2810,35	2985,24	2970,60	2943,03	3043,40	3031,64	3054,00	3029,97	.	.	.
<b>Przeciętne miesięczne wynagrodzenie brutto w sektorze przedsiębiorstw<sup>3)</sup></b> (w zł) .....	a	91,7	101,4	106,0	101,2	97,8	102,2	101,7	98,9	98,1	101,6	103,3	100,6
	b	92,8	99,6	106,2	99,5	99,1	103,4	99,6	100,7	99,2	.	.	.
	a	101,1	103,6	102,2	97,8	105,1	104,0	105,9	103,6	101,9	101,5	102,1	103,9
	b	105,1	103,2	103,4	101,7	103,0	104,2	102,0	103,9	105,2	.	.	.
<b>Mieszkania oddane do użytku</b> (od początku roku) .....	a	248	521	670	834	945	1109	1317	1492	1611	1795	2045	2277
	b	151	381	652	914	1170	1290	1455	1689	1966	.	.	.
	a	103,3	147,2	151,9	160,4	148,4	145,0	142,8	129,7	125,0	121,3	120,0	121,8
	b	60,9	73,1	97,3	109,6	123,8	116,3	110,5	113,2	122,0	.	.	.
<b>Nakłady inwestycyjne<sup>4)</sup></b> (w tys. zł; ceny bieżące) .....	a	.	.	289041	.	.	731108	.	.	1209320	.	.	1824267
	b	.	.	382560	.	.	772188	.	.	.	.	.	.
	a	.	.	36,5	.	.	54,7	.	.	68,5	.	.	77,7
	b	.	.	132,4	.	.	105,6	.	.	.	.	.	.
<b>Produkcja sprzedana przemysłu<sup>3)</sup></b> (ceny stałe)	a	79,4	104,6	133,2	97,3	100,2	109,3	95,9	103,7	104,8	99,1	96,1	95,9
	b	80,4	105,7	120,6	94,1	110,8	97,8	98,2	104,7	107,6	.	.	.
	a	92,0	97,9	112,8	88,9	95,9	110,9	97,4	107,0	104,6	105,7	111,5	113,2
	b	115,1	116,4	107,4	103,9	116,6	103,6	105,8	106,9	109,8	.	.	.

1) Stan w końcu okresu.    2) Udział zarejestrowanych bezrobotnych w cywilnej ludności aktywnej zawodowo.    3) W przedsiębiorstwach z większą od 9 liczbą pracujących.    4) W przedsiębiorstwach z większą od 49 liczbą pracujących.

UWAGA: Znak „\*” oznacza, że dane zostały zmienione w stosunku do już opublikowanych.

# WYBRANE DANE O WOJEWÓDZTWIE ŚWIĘTOKRZYSKIM

Wyszczególnienie a – 2010      b – 2011		I	II	III	IV	V	VI	VII	VIII	IX	X	XI	XII
<b>Produkcja budowlano-montażowa<sup>1)</sup></b> (ceny bieżące)													
poprzedni miesiąc=100 .....	a	30,7	81,4	169,2	103,9	110,6	134,7	91,7	119,2	104,4	135,7	88,7	152,9
	b	21,7	112,7	130,8	95,0	151,8	137,0	91,2	104,4	100,1			
analogiczny miesiąc poprzedniego roku=100.....	a	102,5	69,4	110,0	111,9	93,2	94,8	87,8	96,0	109,8	135,3	139,7	137,4
	b	97,0	134,2	103,8	94,9	130,3	132,5	131,7	115,3	110,6			
<b>Sprzedaż detaliczna towarów<sup>1)</sup></b> (ceny bieżące)													
poprzedni miesiąc=100 .....	a	77,7	96,6	122,2	102,1	102,4	105,0	103,9	100,6	102,0	98,7	97,0	121,9
	b	75,3	95,8	118,8	105,3	98,7	97,3	101,3	101,8	100,3			
analogiczny miesiąc poprzedniego roku=100.....	a	105,7	99,0	112,9	101,3	106,5	111,2	106,7	112,7	118,9	114,6	118,6	125,5
	b	121,5	120,5	117,2	120,7	116,4	107,8	105,1	106,3	104,6			
<b>Wskaźnik cen towarów i usług konsumpcyjnych<sup>2)</sup></b>													
analogiczny miesiąc poprzedniego roku=100.....	a	.	.	102,8	.	.	102,1	.	.	102,0	.	.	103,4
	b	.	.	104,2	.	.	105,3	.	.	.			
<b>Wskaźnik cen skupu ziarna zbóż:</b>													
poprzedni miesiąc=100 .....	a	107,9	99,6	97,4	94,4	102,3	122,6	98,3	121,8	105,0	110,7	97,4	109,6
	b	109,4	108,2	95,0	104,3	105,4	100,1	85,4	78,8	100,6			
analogiczny miesiąc poprzedniego roku=100.....	a	94,2	96,8	92,3	90,4	86,3	108,6	107,2	147,5	158,0	180,2	167,3	184,0
	b	186,5	202,7	197,7	218,5	225,2	184,0	159,8	103,5	99,2			
<b>Wskaźnik cen skupu żywca rzeźnego wołowego:</b>													
poprzedni miesiąc=100 .....	a	101,1	80,5	116,7	97,0	95,9	97,6	102,0	98,7	102,0	93,4	106,2	107,1
	b	98,4	105,1	117,5	99,5	96,2	110,4	94,8	105,8	100,6			
analogiczny miesiąc poprzedniego roku=100.....	a	113,4	84,8	101,8	99,2	91,0	85,6	84,9	96,8	92,9	85,2	89,4	94,1
	b	91,6	119,5	120,3	123,4	123,8	139,9	130,1	139,4	137,6			
<b>Wskaźnik cen skupu żywca rzeźnego wieprzowego:</b>													
poprzedni miesiąc=100 .....	a	92,2	98,9	103,6	97,1	101,4	111,1	103,7	104,2	94,6	91,9	97,7	103,2
	b	99,2	102,9	106,1	111,0	97,8	103,5	102,5	101,7	103,7			
analogiczny miesiąc poprzedniego roku=100.....	a	81,1	77,6	76,8	71,6	74,8	77,9	82,2	89,1	88,6	89,3	90,8	97,7
	b	105,2	109,4	112,0	128,1	123,6	115,2	113,9	111,1	121,8			
<b>Relacje cen skupu<sup>3)</sup> żywca wieprzowego do cen targowiskowych 1 kg żyta.....</b>													
	a	10,4	9,5	10,1	9,6	9,9	9,7	10,1	9,8	7,7	6,4	6,5	6,0
	b	5,7	5,6	5,6	6,1	5,6	5,9	6,4	6,6	7,1			
<b>Wskaźnik rentowności obrotu w przedsiębiorstwach<sup>4)</sup></b>													
Brutto <sup>5)</sup> (w %).....	a	.	.	1,8	.	.	4,2	.	.	5,1	.	.	4,9
	b	.	.	2,9	.	.	5,1	.	.	.			
Netto <sup>6)</sup> (w %) .....	a	.	.	1,3	.	.	3,7	.	.	4,4	.	.	4,2
	b	.	.	2,4	.	.	4,2	.	.	.			
<b>Podmioty gospodarki narodowej<sup>7)</sup></b> .....													
	a	105798	105433	105595	106216	106653	107095	107478	107866	108103	108366	108616	108715
	b	108384	108255	108452	106954	106906	106914	106922	106771	106630			
w tym spółki handlowe .....	a	4562	4574	4589	4619	4629	4642	4660	4681	4696	4708	4730	4760
	b	4776	4800	4745	4767	4791	4805	4813	4827	4844			
w tym z udziałem kapitału zagranicznego .....	a	551	550	550	553	552	552	552	552	556	557	562	563
	b	566	571	564	562	566	567	565	563	563			

1) W przedsiębiorstwach z większą od 9 liczbą pracujących. 2) W kwartale. 3) Ceny bieżące bez VAT. 4) Z większą od 49 liczbą pracujących: dane są prezentowane narastająco. 5) Relacja wyniku finansowego brutto do przychodów z całokształtu działalności. 6) Relacja wyniku finansowego netto do przychodów z całokształtu działalności. 7) W rejestrze REGON, bez rolników indywidualnych; stan w końcu okresu.

UWAGA: Znak „\*„\*” oznacza , że dane zostały zmienione w stosunku do już opublikowanych.