



Urząd Statystyczny
w Kielcach

KOMUNIKAT

o sytuacji społeczno - gospodarczej
województwa świętokrzyskiego

1

Styczeń 2010

e-mail: sekretariat@stat.gov.pl

tel. (41) 361-15-42

<http://www.stat.gov.pl/urzedz/kielce>

- Zmniejszenie produkcji przemysłowej w ujęciu rocznym wiązało się z niższym niż w styczniu ub. roku poziomem sprzedaży w przetwórstwie przemysłowym oraz w wytwarzaniu i zaopatrywaniu w energię elektryczną, gaz, parę wodną i gorącą wodę.
- Przychody w produkcji budowlano-montażowej przewyższyły wartości osiągnięte w styczniu poprzedniego roku. Przyczynił się do tego znaczny wzrost sprzedaży w przedsiębiorstwach realizujących roboty związane z budową obiektów inżynierii lądowej i wodnej.
- Styczniowe efekty mieszkaniowe były niższe niż przed rokiem. Wpływ na to miała mniejsza (o blisko połowę) liczba mieszkań oddanych do użytkowania w budownictwie indywidualnym.
- Na rynku rolnym w skali roku wzrosły w skupie ceny żywca wołowego i drobiowego oraz mleka, a w obrocie targowiskowym wyraźnie podrożały ziemniaki oraz zwierzęta gospodarskie przeznaczone do dalszego chowu. Potaniał natomiast (w obu formach sprzedaży) żywiec wieprzowy, a także zboże.
- W styczniu obserwowano niewielkie wyhamowanie spadkowego trendu poziomu przeciętnego zatrudnienia w sektorze przedsiębiorstw w dystansie rocznym. W wielu sekcjach przybyło miejsc pracy, w tym stosunkowo najwięcej w działalności profesjonalnej, naukowej i technicznej, a także w dostawie wody; gospodarowaniu ściekami i odpadami; rekultywacji. Redukcja stanowisk pracy miała miejsce przede wszystkim w przetwórstwie przemysłowym oraz informacji i komunikacji.
- Liczba bezrobotnych zarejestrowanych w urzędach pracy wzrosła w stosunku do stycznia 2009 r. Urzędy pracy dysponowały o ponad ¼ mniejszą liczbą ofert pracy. W ogólnej liczbie bezrobotnych zmniejszył się udział kobiet, jak również osób nie posiadających prawa do zasiłku.
- Przeciętne wynagrodzenie brutto w sektorze przedsiębiorstw było niewiele wyższe od ubiegłorocznego. Wzrost płac odnotowano w większości działalności produkcyjno-usługowych, przy czym w największym stopniu w dostawie wody; gospodarowaniu ściekami i odpadami; rekultywacji oraz w handlu; naprawach pojazdów samochodowych, natomiast największy ich spadek miał miejsce w budownictwie.

Prezentowane w Komunikacie dane:

- o pracujących, zatrudnieniu, wynagrodzeniach – w ujęciu miesięcznym - dotyczą podmiotów gospodarczych, w których liczba pracujących przekracza 9 osób,
- o przychodach ze sprzedaży produkcji przemysłu i budownictwa, sprzedaży detalicznej i hurtowej towarów – w ujęciu miesięcznym - dotyczą podmiotów gospodarczych, w których liczba pracujących przekracza 9 osób,
- o wynikach finansowych przedsiębiorstw – w ujęciu kwartalnym – dotyczą podmiotów gospodarczych prowadzących księgi rachunkowe (z wyjątkiem łowiectwa, leśnictwa, rybołówstwa i rybactwa, pośrednictwa finansowego oraz szkół wyższych), w których liczba pracujących przekracza 49 osób,
- o nakładach inwestycyjnych – w ujęciu kwartalnym – dotyczą podmiotów gospodarczych (bez względu na rodzaj działalności) prowadzących księgi rachunkowe, w których liczba pracujących przekracza 49 osób.

Dane w ujęciu wartościowym oraz wskaźniki struktury podano w cenach bieżących. Wskaźniki dynamiki zaprezentowano na podstawie wartości w cenach bieżących, z wyjątkiem przemysłu, dla którego podano je na podstawie wartości w cenach stałych (średnie ceny bieżące 2005 r.).

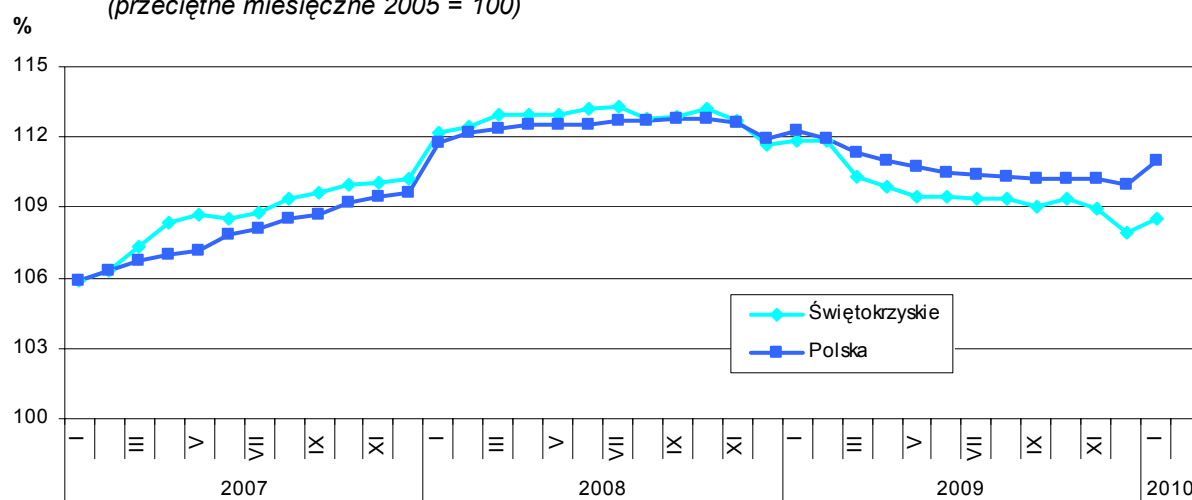
RYNEK PRACY

ZATRUDNIENIE

Przeciętne zatrudnienie w styczniu 2010 r. ukształtowało się na poziomie 112104 osoby i było o 2,9% niższe niż w ubiegłym roku, ale nieco wyższe niż przed miesiącem – o 0,5%. W kraju również odnotowano spadek w relacji do stycznia ub. r. (o 1,4%) i wzrost w stosunku do poprzedniego miesiąca (o 0,9%).

W styczniu br. w sektorze publicznym zatrudnionych było 15260 osób, tj. mniej: o 8,8% niż przed rokiem oraz o 1,2% niż przed miesiącem. Przeciętna liczba zatrudnionych w sektorze prywatnym zmalała w skali roku o 2,0% i wyniosła 96844 osób (86,4% ogółu zatrudnionych, tj. o 0,9 pkt procentowego więcej niż w styczniu 2009 r.). W porównaniu z poprzednim miesiącem zatrudnienie w sektorze prywatnym wzrosło o 0,8%.

Dynamika przeciętnego zatrudnienia w sektorze przedsiębiorstw
(przeciętne miesięczne 2005 = 100)



Roczny wzrost zatrudnienia nastąpił w większości sekcji sektora przedsiębiorstw, przy czym najwyższe wskaźniki odnotowano w działalności profesjonalnej, naukowej i technicznej (13,8%), dostawie wody; gospodarowaniu ściekami i odpadami; rekultywacji (10,3%), administrowaniu i działalności wspierającej (7,5%) oraz w budownictwie (3,3%). Z kolei zdecydowanie ograniczono liczbę miejsc pracy m. in. w przetwórstwie przemysłowym (o 7,5%), górnictwie i wydobywaniu (o 6,4%) oraz w informacji i komunikacji (o 4,8%). Spośród działów przetwórstwa przemysłowego o znaczącym udziale w zatrudnieniu niewiele zwiększyła się liczba pracowników w produkcji artykułów spożywczych (o 1,1%). W pozostałych działach uległa ona ograniczeniu, przy czym najbardziej w produkcji wyrobów z pozostałych mineralnych surowców niemetalicznych (o 13,2%).

W relacji do grudnia 2009 r. najwyższy wzrost zatrudnienia wystąpił w administrowaniu i działalności wspierającej (o 16,5%), w działalności profesjonalnej, naukowej i technicznej (o 14,4%) oraz w zakwaterowaniu i gastronomii (o 6,5%). Mniej osób zatrudniano m. in. w górnictwie i wydobywaniu (o 1,6%), handlu; naprawach pojazdów samochodowych (o 1,0%) oraz w budownictwie (o 0,4%).

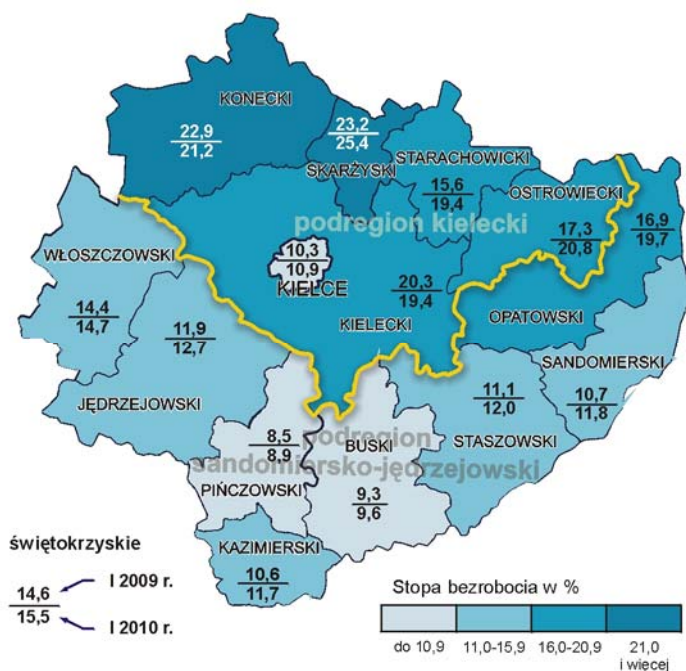
BEZROBOCIE

Wyszczególnienie	Bezrobotni (w tys.)			
	stan na koniec I 2010	napływ w miesiącu	odpływ w miesiącu	stopa bezrobocia (w %)
Polska	2052,5	316,8	157,3	12,7
Świętokrzyskie	89,6	14,1	8,3	15,5

W końcu stycznia 2010 r. liczba bezrobotnych zarejestrowanych w Urzędach Pracy naszego województwa wyniosła 89629 osób i była wyższa: o 7,6% niż przed rokiem oraz o 6,9% w relacji do poprzedniego miesiąca.

W styczniu br. w powiatowych urzędach pracy zarejestrowano 14116 osób, tj. więcej: o 13,5% niż przed rokiem i o 30,0% niż przed miesiącem. W omawianym miesiącu z ewidencji urzędów pracy wyłączono 8306 osób, tj. więcej: o 21,6% niż w styczniu ub. r. i o 15,9% niż w grudniu 2009 r. Główną przyczyną wyrejestrowania było podjęcie pracy – 28,6% ogółu wyłączonych z ewidencji. Nie potwierdziły gotowości do pracy 1443 osoby, a 995 osób podjęło szkolenie lub staż.

Stopa bezrobocia rejestrowanego według powiatów Stan w końcu miesiąca



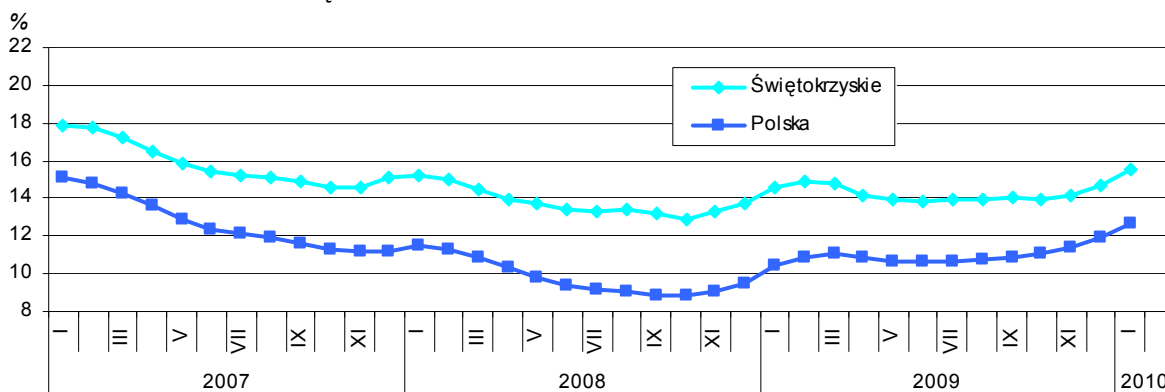
Spośród ogółu bezrobotnych:

- 80,7% nie posiadało prawa do zasiłku (przed rokiem – 83,7%),
- 75,7% to osoby wcześniej pracujące (w poprzednim roku – 73,5%),
- 53,8% zamieszkiwało na wsi (w ub. roku – 55,9%),
- 48,8% stanowiły kobiety (przed rokiem – 53,0%).

Urzędy pracy w styczniu br. miały do dyspozycji 2260 ofert pracy, tj.: o 26,0% mniej niż przed rokiem oraz o 67,5% więcej niż w poprzednim miesiącu. W końcu miesiąca sprawozdawczego pozostało nierozzdysponowanych 1040 miejsc pracy, co oznacza, że na jedną ofertę pracy przypadało 86 osób bezrobotnych, podczas gdy przed rokiem – 87 osób i przed miesiącem – 179 osób.

Stopa bezrobocia rejestrowanego ukształtowała się na poziomie 15,5% wobec 14,6% przed rokiem i 14,7% przed miesiącem. W kraju wskaźnik ten wyniósł 12,7% wobec 10,4% w styczniu ub. r. oraz 11,9% w grudniu 2009 r. W podregionie kieleckim stopa bezrobocia osiągnęła poziom 17,6% wobec 16,6% przed rokiem, natomiast w sandomiersko-jędrzejowskim – 12,9% wobec 11,6%. Powiatami o najwyższej stopie bezrobocia były: skarżyski (25,4%) i konecki (21,2%). Z kolei najniższe wskaźniki odnotowano w powiatach: pińczowskim (8,9%) i buskim (9,6%).

Stopa bezrobocia rejestrowanego Stan w końcu miesiąca



Udział w ogólnej liczbie bezrobotnych wybranych kategorii osób będących w szczególnej sytuacji na rynku pracy kształtował się następująco:

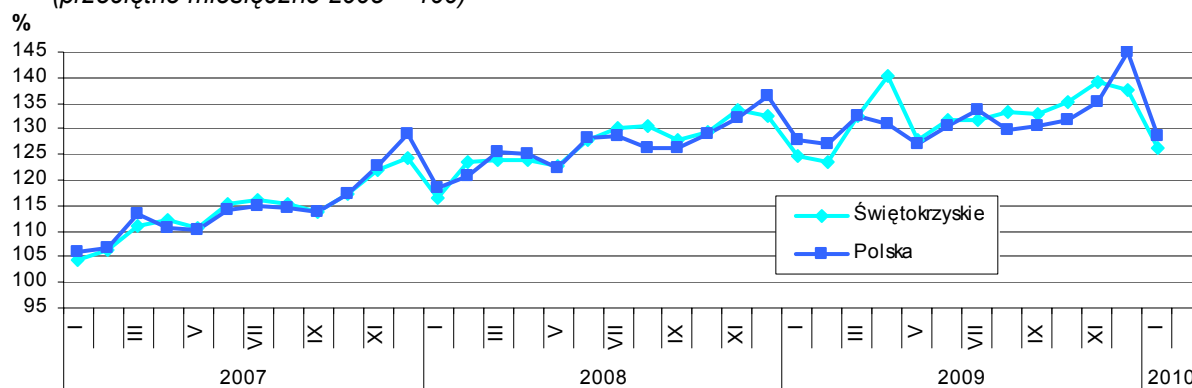
- bezrobotni do 25 roku życia – 21,8% (przed rokiem – 21,1%),
- bezrobotni powyżej 50 roku życia – 19,4% (w ub. roku – 19,5%),
- długotrwale bezrobotni – 48,1% (przed rokiem – 56,6%),
- bez kwalifikacji zawodowych – 21,6% (w ub. roku – 24,8%).

WYNAGRODZENIA

Przeciętne miesięczne wynagrodzenie brutto w sektorze przedsiębiorstw w styczniu 2010 r. ukształtowało się na poziomie 2686,40 zł, co stanowiło 83,1% średniej płacy krajowej. Przekroczyło ono poziom ubiegłoroczny jedynie o 1,1%, natomiast było o 8,3% niższe niż przed miesiącem. *W kraju średnie wynagrodzenie osiągnęło 3231,13 zł i przewyższało kwotę ze stycznia ub. r. o 0,5%, natomiast w relacji do grudnia ub. r. zmniejszyło się o 11,5%.*

W sektorze publicznym przeciętna płaca wyniosła 3090,63 zł i była o 4,2% wyższa niż przed rokiem, natomiast o 18,2% niższa w stosunku do ubiegłego miesiąca. Zatrudnionym w sektorze prywatnym wypłacono przeciętne wynagrodzenie w wysokości 2622,70 zł, tj. o 0,7% więcej niż w ubiegłym roku, ale o 6,1% mniej niż w grudniu 2009 r.

Dynamika przeciętnego wynagrodzenia brutto w sektorze przedsiębiorstw
(przeciętne miesięczne 2005 = 100)



W skali roku najwięcej zyskali zatrudnieni w dostawie wody; gospodarowaniu ściekami i odpadami; rekultywacji (o 9,1%), a także w handlu; naprawach pojazdów samochodowych (o 7,8%), w wytwarzaniu i zaopatrywaniu w energię elektryczną, gaz, parę wodną i gorącą wodę (7,2%) oraz w zakwaterowaniu i gastronomii (o 6,1%). Obniżki płac odnotowano m. in. w budownictwie (o 2,8%), przetwórstwie przemysłowym (o 1,8%) oraz w transporcie i gospodarce magazynowej (o 1,2%). Wśród działów przetwórstwa przemysłowego o znaczącym udziale w zatrudnieniu wynagrodzenia zwiększyły się w największym stopniu w produkcji maszyn i urządzeń (o 4,9%). Spadek płac nastąpił w produkcji wyrobów z metali (o 7,6%) oraz w produkcji artykułów spożywczych (o 4,2%).

W porównaniu z grudniem 2009 r. niemal we wszystkich sekcjach odnotowano zmniejszenie poziomu wynagrodzeń, przy czym największe w obsłudze rynku nieruchomości (o 18,1%) oraz w wytwarzaniu i zaopatrywaniu w energię elektryczną, gaz, parę wodną i gorącą wodę (o 17,6%). Umiarkowany wzrost miał miejsce w handlu; naprawach pojazdów samochodowych (o 1,8%) oraz w zakwaterowaniu i gastronomii (o 0,9%).

MIESZKANIA

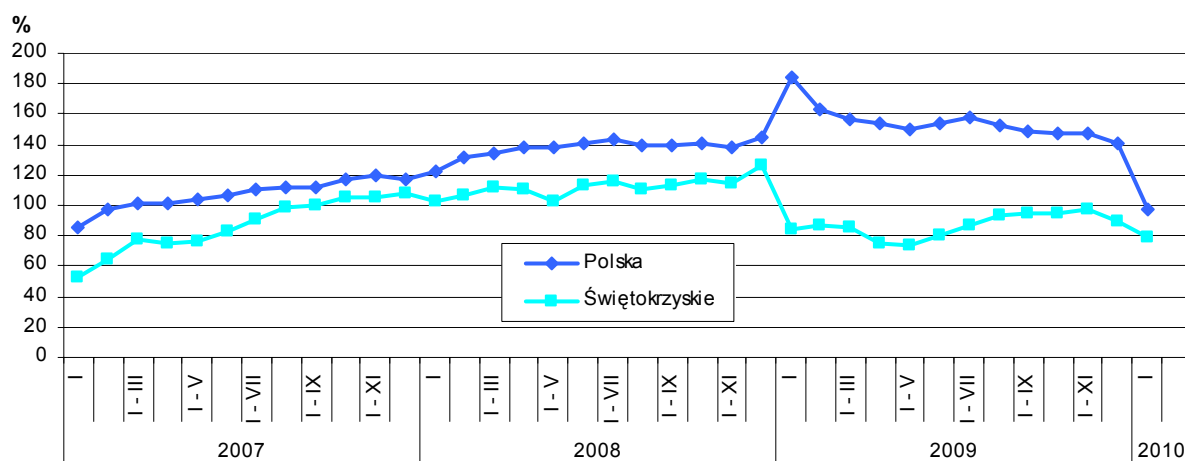
Według wstępnych danych*, w styczniu br. oddano do użytkowania 227 mieszkań, tj. o 5,4% mniej niż w tym samym miesiącu ub. roku (w skali kraju o 47,1% mniej). Wzrost liczby mieszkań odnotowano w budownictwie przeznaczonym na sprzedaż lub wynajem, w którym przekazano ich ponad 3-krotnie więcej niż rok temu (89). Natomiast prawie o połowę zmniejszyła się liczba mieszkań w budownictwie indywidualnym (do 104). Ponadto 34 mieszkania zrealizowano w budownictwie spółdzielczym (w styczniu ub. roku w tej formie budownictwa nie było efektów mieszkaniowych).

Liczba mieszkań przekazanych do użytkowania oraz ich struktura kształtowały się następująco:

Formy budownictwa mieszkaniowego	I 2009				I 2010			
	w liczbach bezwzględnych	struktura w %	I 2008=100	przeciętna powierzchnia 1 mieszkania w m ²	w liczbach bezwzględnych	struktura w %	I 2009=100	przeciętna powierzchnia 1 mieszkania w m ²
Ogółem	240	100,0	81,9	133,1	227	100,0	94,6	93,9
w tym:								
indywidualne	212	88,3	127,7	143,3	104	45,8	49,1	133,1
przeznaczone na sprzedaż lub wynajem	28	11,7	22,0	56,0	89	39,2	317,9	55,7
spółdzielcze	-	-	-	-	34	15,0	-	74,3

Przeciętna powierzchnia użytkowa 1 mieszkania oddanego w styczniu br. wynosiła 93,9 m² i była o 39,2 m² mniejsza niż w analogicznym miesiącu poprzedniego roku.

Dynamika mieszkań oddanych do użytkowania
(analogiczny okres 2005 = 100)



W styczniu br. wydano pozwolenia na budowę 230 mieszkań (o 7,0% więcej niż w styczniu 2009 r.). Blisko o 1/3 zmniejszyła się liczba mieszkań, których budowę rozpoczęto (do 81).

* Dane meldunkowe – mogą ulec zmianie po opracowaniu sprawozdań kwartalnych.

Liczba mieszkań, na których budowę wydano pozwolenia oraz których budowę rozpoczęto, kształtowała się następująco:

Formy budownictwa mieszkaniowego	Mieszkania, na których budowę wydano pozwolenia			Mieszkania, których budowę rozpoczęto		
	I 2010					
	w liczbach bezwzględnych	struktura w %	I 2009=100	w liczbach bezwzględnych	struktura w %	I 2009=100
Ogółem	230	100,0	107,0	81	100,0	69,8
w tym:						
indywidualne	230	100,0	113,9	59	72,8	66,3
przeznaczone na sprzedaż lub wynajem	-	-	-	22	27,2	314,3

PODMIOTY GOSPODARKI NARODOWEJ

Na koniec stycznia 2010 r. w krajowym rejestrze urzędowym podmiotów gospodarki narodowej REGON województwa świętokrzyskiego zarejestrowanych było 105798 podmiotów (bez rolników indywidualnych), tj. o 1,7% mniej niż w analogicznym okresie roku ubiegłego.

Podmioty sektora prywatnego stanowiły 96,6% ogółu podmiotów w rejestrze, przy czym udział osób fizycznych prowadzących działalność gospodarczą w tym sektorze wyniósł 82,4%.

Jako podstawowy rodzaj prowadzonej działalności 35,0% ogółu podmiotów zadeklarowało działalność z sekcji handel; naprawa pojazdów samochodowych, 12,9% – budownictwo, 9,0% – przetwórstwo przemysłowe, 7,3% – transport i gospodarka magazynowa, 6,6% – działalność profesjonalna, naukowa i techniczna, a 5,8% z sekcji – pozostała działalność usługowa.

W omawianym okresie na terenie województwa świętokrzyskiego zarejestrowane były 4562 spółki handlowe, w tym 551 z udziałem kapitału zagranicznego, 492 spółdzielnie, 6 przedsiębiorstw państwowych, 7010 spółek cywilnych, 178 fundacji, 2907 stowarzyszeń i organizacji społecznych oraz 84390 osób fizycznych prowadzących działalność gospodarczą.

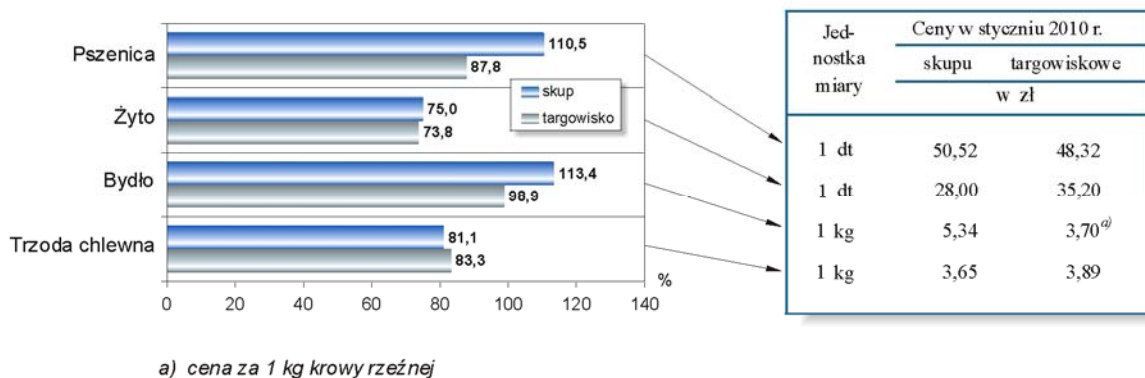
W porównaniu z analogicznym okresem 2009 r. o 118 zwiększyła się liczba spółek handlowych, w tym o 15 z udziałem kapitału zagranicznego. Wzrosła również liczba fundacji (o 17) oraz stowarzyszeń i organizacji społecznych (o 129). Zmalała natomiast liczba zarejestrowanych w rejestrze osób fizycznych (o 2135), spółek cywilnych (o 8) i spółdzielni (o 13). Nie zmieniła się liczba przedsiębiorstw państwowych.

Najwięcej podmiotów prowadziło działalność na terenie Kielc (26,7%) oraz odpowiednio w powiatach: kieleckim (12,5%), ostrowieckim (10,2%), skarżyskim (7,2%), starachowickim (6,7%), sandomierskim i koneckim (po 5,9 %), jędrzejowskim (5,5%), buskim (5,1%), staszowskim (4,8%), opatowskim (3,1%), włoszczowskim (2,9%), pińczowskim (2,3%), a najmniej w kazimierskim (1,5%). W podregionie kieleckim działało 69,0% ogółu podmiotów, a pozostałe 31,0% - na terenie podregionu sandomiersko-jędrzejowskiego.

ROLNICTWO

Na rynku rolnym w styczniu br. w porównaniu z poprzednim miesiącem odnotowano wyraźny wzrost przeciętnej ceny zbóż w skupie i niewielki jej spadek w obrocie targowiskowym. Na obu rynkach obserwowano podwyższenie cen żywca wołowego i krów rzeźnych, zaś obniżenie cen żywca wieprzowego. W ujęciu miesięcznym potaniał drób rzeźny, a nieznacznie także mleko.

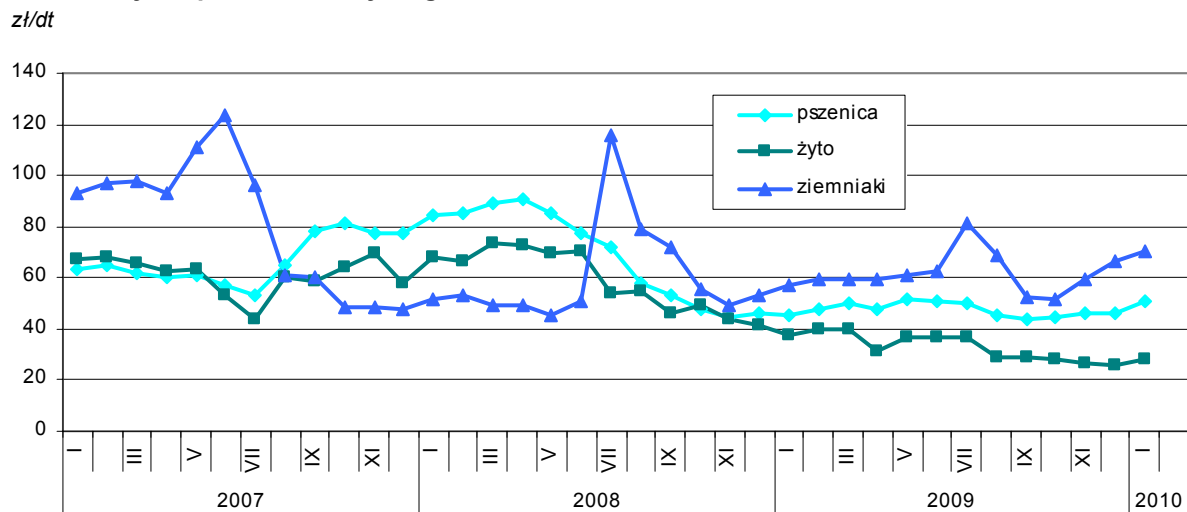
**Dynamika cen skupu i targowiskowych
niektórych produktów rolnych**
(analogiczny miesiąc poprzedniego roku = 100)



Skup¹ zbóż ogółem w okresie lipiec 2009 r. – styczeń br. wyniósł 21,4 tys. t i był o 30,4% większy niż w analogicznym okresie ub. roku gospodarczego, w tym pszenicy (16,9 tys. t) i żyta (0,7 tys. t) skupiono więcej odpowiednio o: 41,3% i 24,3%.

W styczniu br. skup zbóż ogółem był o 21,8% mniejszy niż miesiąc wcześniej, ale o 18,7% większy niż przed rokiem. W pierwszym miesiącu br. w skupie podrożała zarówno pszenica, jak i żyto – kolejno o 9,4% i o 7,7%, a na targowiskach ceny tych gatunków zbóż odpowiednio – wzrosły o 0,9% i zmalały o 0,8%. W skali roku w skupie pszenica podrożała o 10,5%, a żyto potaniało o 25,0%, na targowiskach zaś zarówno pszenica, jak i żyto potaniały – kolejno o 12,2% i o 26,2%.

Ceny skupu zbóż i ceny targowiskowe ziemniaków



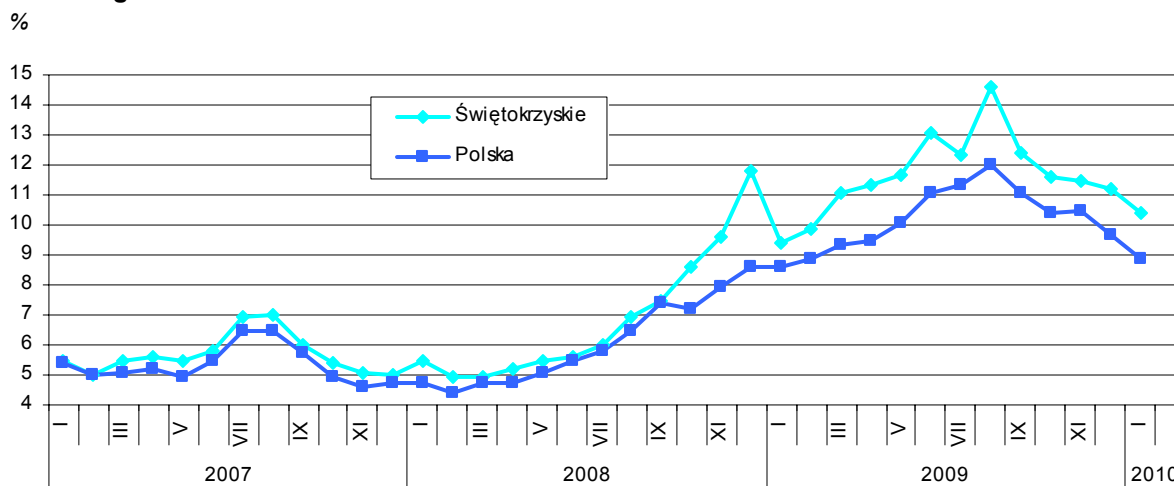
¹ Źródłem informacji w zakresie skupu produktów rolnych są:
- za styczeń br. – dane meldunkowe, które nie uwzględniają skupu realizowanego przez osoby fizyczne,
- za okres narastający w przypadku zbóż – dane meldunkowe od lipca 2009 r. do stycznia 2010 r.

Ceny ziemniaków w obrocie targowiskowym, w wyniku obniżonych zbiorów, od listopada ub. roku wykazywały tendencję wzrostową. Za 1 dt w styczniu br. płacono 70,57 zł, tj. więcej o 6,1% niż w grudniu ub. roku i o 23,8% niż przed rokiem.

Skup żywca rzeźnego w styczniu wyniósł 3,3 tys. t i był większy o 9,8% niż w grudniu ub. roku oraz o 59,3% niż w tym samym miesiącu ub. roku. Żywca wołowego (łącznie z cielęcym) skupiono 0,1 tys. t, tj. mniej o 19,2% niż przed miesiącem i o 6,7% niż przed rokiem, żywca wieprzowego – 1,0 tys. t (odpowiednio o 28,5% mniej i o 56,9% więcej) oraz drobiu rzeźnego – 2,1 tys. t (więcej odpowiednio o 54,9% i o 70,1%).

Ceny żywca wieprzowego, wykazujące tendencję spadkową od paru miesięcy, w styczniu br. obniżyły się – w skupie o 7,8%, tj. do poziomu o 18,9% niższego niż przed rokiem, a na targowiskach odpowiednio o 1,8%, tj. o 16,7% mniejszego niż rok temu. Obniżenie cen trzody chlewnej wpłynęło na pogłębienie spadku opłacalności jej tuczu, utrzymującego się od września 2009 r. Relacja średniej ceny skupu 1 kg żywca wieprzowego do 1 kg żyta (według cen targowiskowych) zmniejszyła się z 11,3 w grudniu ub. roku do 10,4 w styczniu br. (wobec 9,4 przed rokiem). Przy niższym niż przed rokiem o 6,0% pogłowiu prosiąt (według stanu w końcu listopada 2009 r.), za 1 sztukę płacono średnio około 167 zł, tj. więcej o 10,3% niż w ub. miesiącu i o 9,2% niż rok temu.

Relacje cen skupu 1 kg żywca wieprzowego do cen 1 kg żyta na targowiskach



Po przejściowym wzroście cen żywca drobiowego w grudniu ub. roku, w styczniu znów odnotowano potaniecie tego żywca – o 1,6%, jednak pozostał on droższy niż przed rokiem o 9,1%.

Ceny żywca wołowego w skupie wzrosły średnio o 1,1% i były o 13,4% wyższe niż w styczniu poprzedniego roku. Ceny targowiskowe krów rzeźnych zwiększyły się przeciętnie o 2,2%, ale w dystansie rocznym obniżyły się o 1,1%.

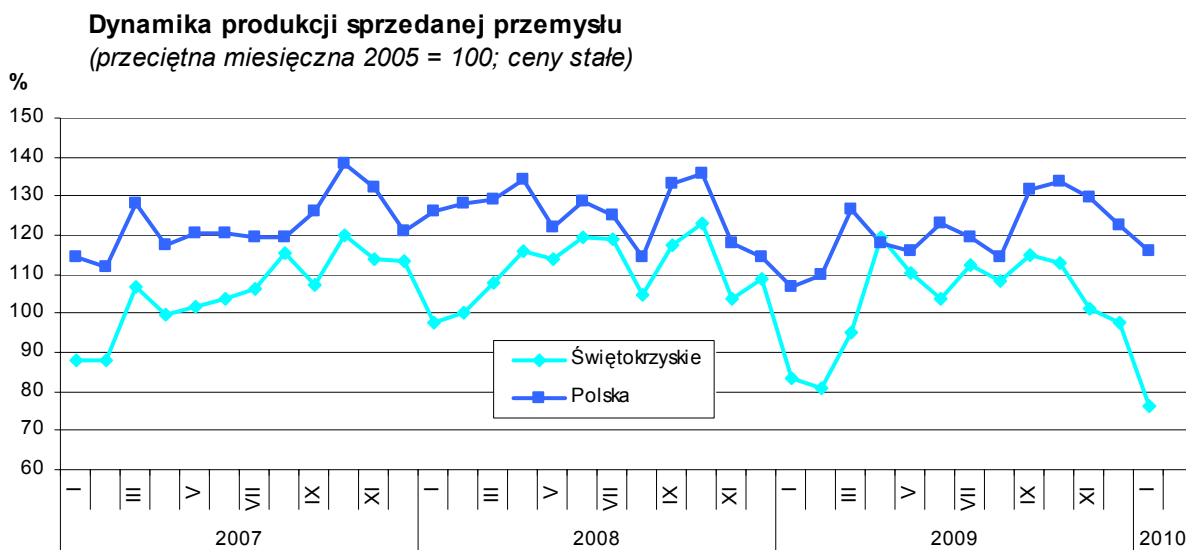
W skupie mleka, przy wzroście cen w ostatnich miesiącach ub. roku, podaż w styczniu była mniejsza od ubiegłomiesięcznej o 1,8%, a w skali roku obniżyła się o 7,6%. Styczniowy skup ukształtował się na poziomie 12,2 mln l. Średnia cena skupu mleka obniżyła się w stosunku do grudnia ub. roku o 0,2% (do 90,40 zł/100l) i była wyższa o 10,4% niż przed rokiem.

PRZEMYSŁ

Dynamika produkcji sprzedanej w I 2010 (ceny stałe)	I 2009=100	XII 2009=100
Przemysł:	92,0	79,4
Górnictwo i wydobywanie	147,6	88,0
Przetwórstwo przemysłowe	89,1	74,3
Wytwarzanie i zaopatrywanie w energię elektryczną, gaz, parę wodną i gorącą wodę	97,4	111,7
Dostawa wody; gospodarowanie ściekami i odpadami; rekultywacja	115,8	80,3

W styczniu br. przedsiębiorstwa przemysłowe osiągnęły przychody ze sprzedaży wyrobów i usług w wysokości 1184,1 mln zł (w bieżących cenach bazowych). W cenach stałych produkcja sprzedana przemysłu obniżyła się zarówno w porównaniu ze styczniem ub. roku – o 8,0%, jak i w odniesieniu do grudnia poprzedniego roku – o 20,6%. *W skali kraju odnotowano jej wzrost w stosunku do analogicznego miesiąca 2009 r. – o 8,5%, natomiast w relacji do poprzedniego miesiąca wystąpił spadek o 5,4%.*

Gorsze niż przed rokiem wyniki były przede wszystkim rezultatem niskiej dynamiki w przetwórstwie przemysłowym. Niewielki spadek odnotowano także w wytwarzaniu i zaopatrywaniu w energię elektryczną, gaz, parę wodną i gorącą wodę. W dwóch pozostałych sekcjach przemysłu produkcja sprzedana wyraźnie przekroczyła natomiast poziom z roku poprzedniego.



Wśród działów o znaczącym udziale w sprzedaży szczególnie korzystne wyniki wykazały przedsiębiorstwa zajmujące się produkcją maszyn i urządzeń, w których sprzedaż po ubiegłorocznym głębokim spadku zwiększyła się o 59,2%. Utrzymał się obserwowany w ostatnich miesiącach 2009 r. wzrost w pozostałym górnictwie i wydobywaniu. W styczniu br. wyniósł on 52,0%. W dalszym ciągu dynamicznie zwiększała się sprzedaż w gospodarce odpadami; odzysku surowców – o 19,6%. Znaczny wzrost odnotowano także w produkcji wyrobów z gumy i tworzyw sztucznych – o 16,7% oraz produkcji artykułów spożywczych – o 16,4%. Głęboki spadek utrzymywał się natomiast w produkcji wyrobów z pozostałych mineralnych surowców niemetalicznych oraz produkcji wyrobów z metali – o 26,1%. Mniejszą niż przed rokiem sprzedaż zrealizowano także w produkcji wyrobów z drewna, korka, słomy i wikliny – o 6,8%.

Wydajność pracy mierzona produkcją sprzedaną na 1 zatrudnionego (w bieżących cenach bazowych) wyniosła 19879 zł i licząc w cenach stałych była mniejsza o 2,0% niż w styczniu ub. roku.

Z wyrobów objętych badaniem w jednostkach dużych wzrost produkcji w styczniu br. w porównaniu z analogicznym okresem ub. roku wystąpił m. in. w:

- drzwiach i ich futrynach, progach drzwiowych stalowych – o 182,8%,
- drzwiach i ich futrynach oraz progach drzwiowych aluminiowych – o 64,5%,
- mięsie wieprzowym, świeżym lub chłodzonym – o 56,9%,
- mleku płynnym przetworzonym – o 50,5%,
- tłuszczach zwierzęcych topionych jadalnych – o 23,2%.

Ubiegłorocznego poziomu produkcji nie osiągnięto m.in. w spodniach, ogrodnickach, bryczesach i szortach, męskich lub chłopięcych (innych niż z dzianin) (spadek o 62,5%), tłuczniu kamiennym w rodzaju stosowanego jako kruszywo do betonu, tłuczniu drogowym lub do innych celów budowlanych, z wyłączeniem żwiru, otoczaków, żwiru grubego i krzemienia (o 42,3%) oraz tarcicy iglastej – (o 34,5%).

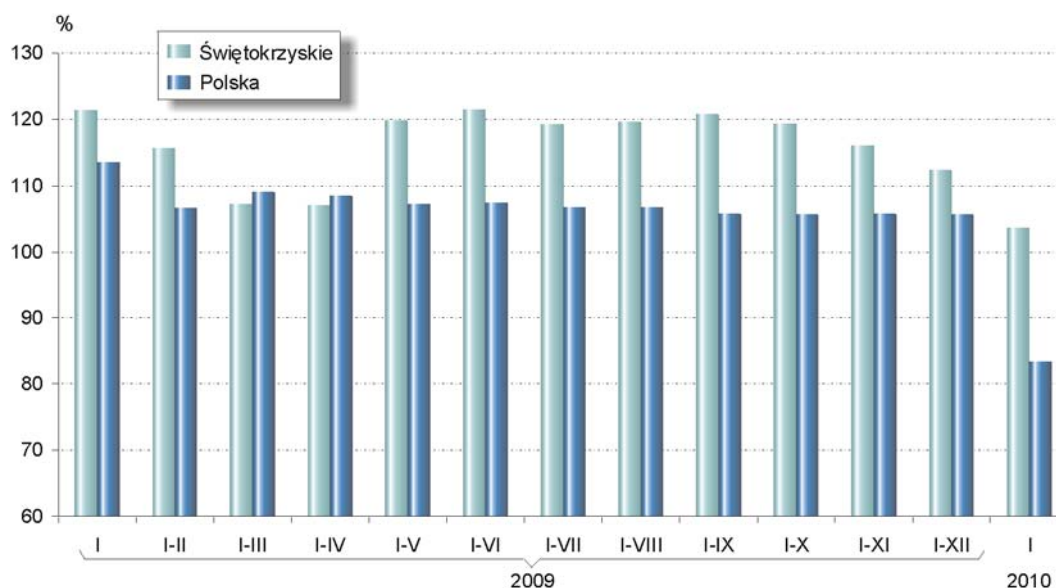
BUDOWNICTWO

W styczniu 2010 r. przedsiębiorstwa budowlane uzyskały przychód ze sprzedaży wyrobów i usług w kwocie 151,2 mln zł (licząc w bieżących cenach bazowych). W odniesieniu do stycznia 2009 r. odnotowano wzrost przychodów – o 3,7%, natomiast w porównaniu z grudniem ub. r. wystąpił spadek – o 64,2%.

Produkcja budowlano-montażowa w styczniu br. ukształtowała się na poziomie 83,7 mln zł i tym samym zwiększyła się licząc w cenach bieżących w porównaniu ze styczniem 2009 r. o 2,5%, a w relacji do poprzedniego miesiąca zmalała – o 69,3%. *W kraju (licząc w cenach stałych) obniżyła się zarówno w skali roku – o 15,3%, jak również w relacji do poprzedniego miesiąca – o 68,9%.*

Wzrost produkcji budowlano-montażowej w stosunku do analogicznego miesiąca roku poprzedniego wystąpił w przedsiębiorstwach zajmujących się budową obiektów inżynierii lądowej i wodnej – o 65,8%. Niższą niż przed rokiem jej wartość odnotowano natomiast w jednostkach, których podstawowy rodzaj działalności stanowiły roboty budowlane specjalistyczne – o 2,2% oraz budowa budynków – o 2,6%.

Dynamika produkcji sprzedanej budownictwa
(analogiczny okres poprzedniego roku = 100)



Udział produkcji budowlano–montażowej w ogólnej kwocie przychodów ze sprzedaży budownictwa wyniósł 55,3% i był o 0,6 pkt procentowego niższy niż przed rokiem.

Roboty o charakterze inwestycyjnym stanowiły 37,0% ogólnej produkcji budowlano–montażowej, tj. o 19,1 pkt procentowego mniej niż przed rokiem.

Przychód ze sprzedaży wyrobów i usług na jednego zatrudnionego w budownictwie w październiku br. wyniósł 12656 zł i w porównaniu ze styczniem ub. roku zwiększył się o 0,3%.

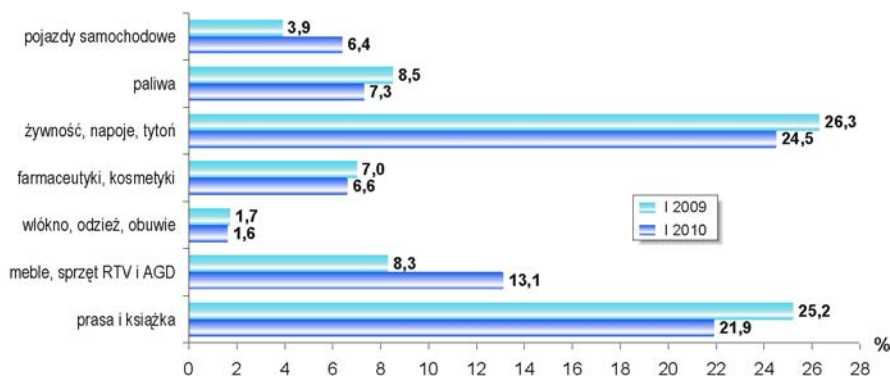
HANDEL

Sprzedaż hurtowa zrealizowana w styczniu br. w przedsiębiorstwach handlowych i niehandlowych wyniosła 992,5 mln zł i była mniejsza o 13,7% w relacji do grudnia ub. roku oraz o 8,9% w stosunku do analogicznego miesiąca poprzedniego roku. Wartość sprzedaży hurtowej osiągnięta przez jednostki handlowe ukształtowała się na poziomie 913,4 mln zł, co oznaczało spadek zarówno w ujęciu miesięcznym, jak również rocznym – odpowiednio o 14,9% i o 7,4%.

Sprzedaż detaliczna uzyskana w przedsiębiorstwach handlowych i niehandlowych osiągnęła kwotę 418,3 mln zł – niższą o 24,0% niż przed miesiącem i zarazem o 3,5% wyższą niż przed rokiem. Podmioty należące do sekcji handel; naprawa pojazdów samochodowych, zrealizowały sprzedaż detaliczną w wysokości 349,6 mln zł, tj. o 23,8% niższą niż w grudniu ub. roku, ale o 3,9% wyższą niż w styczniu 2009 r.

Wzrost sprzedaży detalicznej, w porównaniu ze styczniem ub. roku, odnotowano w grupach: pojazdy samochodowe (o 74,6%), meble, sprzęt RTV i AGD (o 67,6%) oraz farmaceutyki, kosmetyki (o 0,5%). Ubiegłorocznego poziomu sprzedaży nie osiągnięto w paliwach (spadek o 9,5%), prasie i książkach (o 7,9%), włóknie, odzieży, obuwiu (o 5,9%) oraz w żywności, napojach i tytoniu (o 1,5%).

Udział sprzedaży detalicznej wybranych grup branżowych
w sprzedaży detalicznej ogółem



Inne dane charakteryzujące województwo można znaleźć w wydawnictwach Urzędu Statystycznego w Kielcach oraz w publikacjach ogólnopolskich GUS.

WYBRANE DANE O WOJEWÓDZTWIE ŚWIĘTOKRZYSKIM

Wyszczególnienie a – 2009 b – 2010		I	II	III	IV	V	VI	VII	VIII	IX	X	XI	XII
Ludność¹⁾ (w tys. osób)	a	.	.	1271,8	.	.	1271,2	.	.	1271,0	.	.	1270,9
	b	.											
Bezrobotni zarejestrowani¹⁾ (w tys. osób).....	a	83,3	85,2	84,8	80,8	78,9	78,0	78,5	78,6	78,9	78,6	80,1	83,8
	b	89,6											
Stopa bezrobocia^{1/2)} (w %)	a	14,6	14,9	14,8	14,2	13,9	13,8	13,9	13,9	14,0	13,9	14,1	14,7
	b	15,5											
Oferty pracy (w ciągu miesiąca).....	a	3051	3236	3970	3959	4036	3866	3598	3092	3519	3491	2586	1349
	b	2260											
Liczba bezrobotnych na 1 ofertę pracy¹⁾	a	87	63	52	54	47	48	57	51	59	57	81	179
	b	86											
Przeciętne zatrudnienie w sektorze przedsiębiorstw³⁾ (w tys. osób)	a	115,5	115,5	113,9	113,5	113,1	113,1	113,0	113,0	112,6	113,0	112,5	111,5
	b	112,1											
poprzedni miesiąc=100.....	a	100,1	100,0	98,6	99,7	99,6	100,0	99,9	100,0	99,7	100,3	99,6	99,1
	b	100,5											
analogiczny miesiąc poprzedniego roku=100.....	a	99,7	99,4	97,6	97,4	97,0	96,7	96,6	97,0	96,6	96,6	96,7	96,6
	b	97,1											
Przeciętne miesięczne wynagrodzenie brutto w sektorze przedsiębiorstw³⁾ (w zł)	a	2657,83	2629,64	2824,61	2986,32	2719,59	2807,95	2805,21	2835,24	2828,27	2883,49	2963,78	2929,08
	b	2686,40											
poprzedni miesiąc=100.....	a	94,1	98,9	107,4	105,7	91,1	103,2	99,9	101,1	99,8	102,0	102,8	98,8
	b	91,7											
analogiczny miesiąc poprzedniego roku=100.....	a	107,1	100,0	107,0	113,3	104,2	103,0	101,3	101,9	103,9	104,7	104,0	103,7
	b	101,1											
Mieszkania oddane do użytku (od początku roku)	a	240	354	441	520	637	765	922	1150	1289	1435	1640	1891
	b	227											
analogiczny okres poprzedniego roku=100	a	81,9	81,9	76,6	67,9	72,8	70,6	75,5	85,4	83,8	80,8	84,2	70,9
	b	94,6											
Nakłady inwestycyjne⁴⁾ (w tys. zł; ceny bieżące)	a	.	.	791955	.	.	1335784	.	.	1764351	.	.	.
	b	.											
analogiczny okres poprzedniego roku=100	a	.	.	197,2	.	.	143,4	.	.	114,8	.	.	.
(ceny bieżące)	b	.											
Produkcja sprzedana przemysłu³⁾ (ceny stałe)													
poprzedni miesiąc=100.....	a	76,9	97,8	116,8	125,4	93,0	94,4	108,4	95,5	106,7	98,0	90,1	96,3
	b	79,4											
analogiczny miesiąc poprzedniego roku=100.....	a	78,4	81,1	93,9	102,8	97,1	87,0	94,8	103,2	97,8	91,8	97,9	90,1
	b	92,0											

1) Stan w końcu okresu. 2) Udział zarejestrowanych bezrobotnych w cywilnej ludności aktywnej zawodowo. 3) W przedsiębiorstwach z większą od 9 liczbą pracujących. 4) W przedsiębiorstwach z większą od 49 liczbą pracujących.

UWAGA: Znak „.” oznacza, że dane zostały zmienione w stosunku do już opublikowanych.

WYBRANE DANE O WOJEWÓDZTWIE ŚWIĘTOKRZYSKIM

Wyszczególnienie a – 2009 b – 2010	I	II	III	IV	V	VI	VII	VIII	IX	X	XI	XII
Produkcja budowlano-montażowa¹⁾ (ceny bieżące)												
poprzedni miesiąc=100..... a	26,8	120,3	106,7	102,2	132,7	132,3	99,0	109,1	91,2	110,0	86,0	155,4
b	30,7											
analogiczny miesiąc poprzedniego roku=100..... a	103,2	81,6	104,0	84,1	96,9	112,4	106,6	115,5	103,7	95,4	99,1	89,4
b	102,5											
Sprzedaż detaliczna towarów¹⁾ (ceny bieżące)												
poprzedni miesiąc=100..... a	71,2	107,6	103,6	114,0	96,8	100,5	107,3	96,1	97,3	101,1	93,7	115,9
b	76,0											
analogiczny miesiąc poprzedniego roku=100..... a	93,2	98,6	91,6	100,1	95,4	96,0	97,6	97,6	94,6	96,1	97,9	96,9
b	103,5											
Wskaźnik cen towarów i usług konsumpcyjnych²⁾												
analogiczny miesiąc poprzedniego roku=100..... a	.	.	103,6	.	.	104,2	.	.	104,0	.	.	.
b	.											
Wskaźnik cen skupu ziarna zbóż:												
poprzedni miesiąc=100..... a	108,1	96,9	102,2	96,3	107,2	97,4	99,6	88,5	98,0	97,1	104,9	99,7
b	107,9											
analogiczny miesiąc poprzedniego roku=100..... a	60,2	57,7	57,2	54,4	61,1	65,6	70,7	77,5	80,7	86,4	94,0	94,3
b	94,2											
Wskaźnik cen skupu żywca rzeźnego wołowego:												
poprzedni miesiąc=100..... a	106,6	107,6	97,2	99,6	104,5	103,9	102,8	86,5	106,3	101,8	101,0	101,9
b	101,1											
analogiczny miesiąc poprzedniego roku=100..... a	111,9	119,0	106,5	111,3	116,1	124,5	129,6	111,5	112,5	121,9	121,0	119,5
b	113,4											
Wskaźnik cen skupu żywca rzeźnego wieprzowego:												
poprzedni miesiąc=100..... a	97,8	103,3	104,7	104,1	97,0	106,7	98,3	96,1	95,2	91,1	96,0	95,9
b	92,2											
analogiczny miesiąc poprzedniego roku=100..... a	122,3	134,4	133,1	133,8	123,3	123,8	116,2	107,8	101,7	96,4	93,7	86,1
b	81,1											
Relacje cen skupu³⁾ żywca wieprzowego do cen 1 kg żyta a	9,4	9,9	11,1	11,3	11,7	13,2	12,3	14,6	12,4	11,6	11,5	11,2
b	10,4											
Wskaźnik rentowności obrotu w przedsiębiorstwach⁴⁾												
Brutto ⁵⁾ (w %)..... a	.	.	3,7	.	.	5,8	.	.	6,8	.	.	.
b	.											
Netto ⁶⁾ (w %)..... a	.	.	2,5	.	.	4,6	.	.	5,6	.	.	.
b	.											
Podmioty gospodarki narodowej⁷⁾ a	107671	106936	106819	106391	106128	105902	106068	106154	106416	106709	106890	105678
b	105798											
w tym spółki handlowe a	4444	4466	4476	4487	4492	4505	4514	4518	4530	4547	4554	4550
b	4562											
w tym z udziałem kapitału zagranicznego a	536	539	542	544	545	546	548	549	551	553	551	553
b	551											

1) W przedsiębiorstwach z większą od 9 liczbą pracujących. 2) W kwartale. 3) Ceny bieżące bez VAT. 4) Z większą od 49 liczbą pracujących: dane są prezentowane narastająco. 5) Relacja wyniku finansowego brutto do przychodów z całokształtu działalności. 6) Relacja wyniku finansowego netto do przychodów z całokształtu działalności. 7) W rejestrze REGON, bez rolników indywidualnych; stan w końcu okresu.

UWAGA: Znak „* ” oznacza , że dane zostały zmienione w stosunku do już opublikowanych.