



Urząd Statystyczny
w Kielcach

KOMUNIKAT

o sytuacji społeczno - gospodarczej
województwa świętokrzyskiego

2

Luty 2010

e-mail: sekretariat@stat.gov.pl

tel. (41) 361-15-42

<http://www.stat.gov.pl/urzedz/kielce>

- Obniżenie produkcji sprzedanej przemysłu w ujęciu rocznym było wyraźnie mniejsze niż przed miesiącem. Przyczyniła się do tego poprawa wyników produkcyjnych w większości sekcji przemysłowych.
- Przychody produkcji budowlano-montażowej zmniejszyły się w skali roku o blisko 1/3 głównie z powodu mniejszej realizacji robót w przedsiębiorstwach specjalistycznych, a także zajmujących się wznoszeniem budynków.
- Według wstępnych danych do użytkowania przekazano o ponad 3/4 mieszkań więcej niż rok temu. Wysokie efekty mieszkaniowe uzyskano zarówno w budownictwie przeznaczonym na sprzedaż lub wynajem, jak również w indywidualnym.
- Sytuacja finansowa przedsiębiorstw w 2009 r. uległa znacznemu pogorszeniu w stosunku do poprzedniego roku. Mniej korzystne były wszystkie podstawowe wskaźniki ekonomiczne takie, jak rentowność brutto i netto, poziom kosztów oraz płynność. Słabsze wyniki obserwowano w większości sekcji. W lepszej sytuacji niż przed rokiem znalazły się przedsiębiorstwa z sekcji: wytwarzanie i zaopatrywanie w energię elektryczną, gaz, parę wodną i gorącą wodę, dostawa wody; gospodarowanie ściekami i odpadami; rekultywacja oraz obsługa rynku nieruchomości.
- Na rynku rolnym w skali roku obserwowano dalszy wysoki wzrost cen bydła przeznaczonego do chowu oraz ziemniaków w obrocie targowiskowym, a także mleka w skupie. Spadły natomiast (na obu rynkach) ceny żywca wieprzowego i wołowego oraz zbóż. Poziom wskaźnika opłacalności tuczu trzody chlewnej był niższy niż przed rokiem.
- Przeciętne zatrudnienie w sektorze przedsiębiorstw zmniejszyło się w dystansie rocznym, ale spadek ten tylko nieznacznie pogłębił się w stosunku do notowanego w poprzednim miesiącu. Liczba miejsc pracy obniżyła się przede wszystkim w górnictwie i wydobywaniu oraz w przetwórstwie przemysłowym, a w znacznie mniejszym stopniu w handlu; naprawie pojazdów samochodowych. W pozostałych sekcjach wystąpił wzrost zatrudnienia, w tym największy w działalności profesjonalnej, naukowej i technicznej.
- Na przestrzeni roku zwiększyły się rozmiary bezrobocia rejestrowanego. Stopa bezrobocia wzrosła w stosunku do poziomu ubiegłorocznego, chociaż urzędy pracy dysponowały znacznie większą pulą ofert pracy.
- Przeciętne wynagrodzenie brutto w sektorze przedsiębiorstw było wyższe niż w lutym ub. roku. Najwięcej zyskali zatrudnieni w dostawie wody; gospodarowaniu ściekami i odpadami; rekultywacji, w górnictwie i wydobywaniu oraz w zakwaterowaniu i gastronomii. Płace obniżyły się tylko w dwóch sekcjach – w administrowaniu i działalności wspierającej oraz w budownictwie.

Prezentowane w Komunikacie dane:

- o pracujących, zatrudnieniu, wynagrodzeniach – w ujęciu miesięcznym - dotyczą podmiotów gospodarczych, w których liczba pracujących przekracza 9 osób,
- o przychodach ze sprzedaży produkcji przemysłu i budownictwa, sprzedaży detalicznej i hurtowej towarów – w ujęciu miesięcznym - dotyczą podmiotów gospodarczych, w których liczba pracujących przekracza 9 osób,
- o wynikach finansowych przedsiębiorstw – w ujęciu kwartalnym – dotyczą podmiotów gospodarczych prowadzących księgi rachunkowe (z wyjątkiem łowiectwa, leśnictwa, rybołówstwa i rybactwa, pośrednictwa finansowego oraz szkół wyższych), w których liczba pracujących przekracza 49 osób,
- o nakładach inwestycyjnych – w ujęciu kwartalnym – dotyczą podmiotów gospodarczych (bez względu na rodzaj działalności) prowadzących księgi rachunkowe, w których liczba pracujących przekracza 49 osób.

Dane w ujęciu wartościowym oraz wskaźniki struktury podano w cenach bieżących. Wskaźniki dynamiki zaprezentowano na podstawie wartości w cenach bieżących, z wyjątkiem przemysłu, dla którego podano je na podstawie wartości w cenach stałych (średnie ceny bieżące 2005 r.).

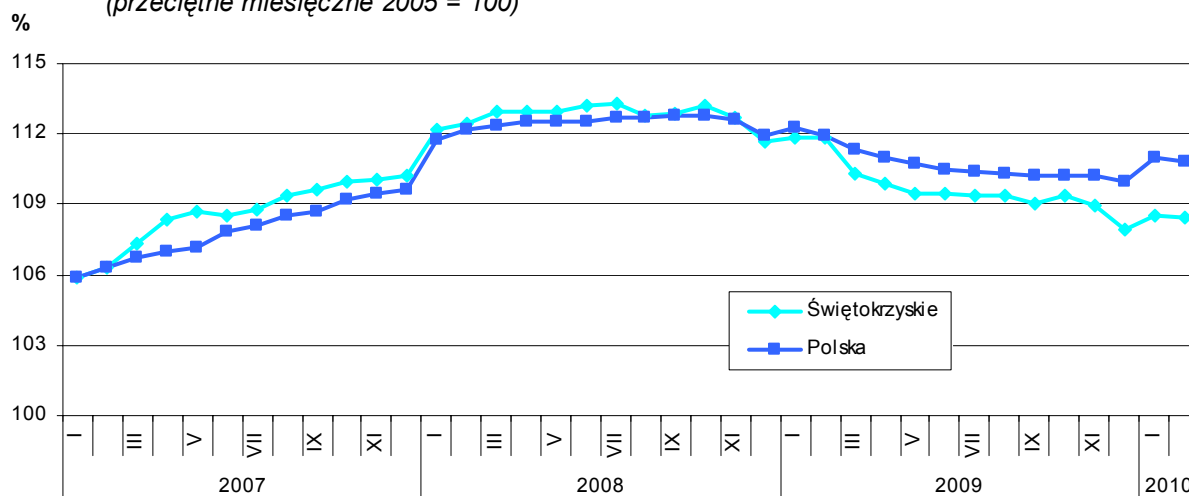
RYNEK PRACY

ZATRUDNIENIE

W lutym 2010 r. przeciętne zatrudnienie w sektorze przedsiębiorstw ukształtowało się na poziomie 112001 osoba, co oznacza, że było ono niższe niż przed rokiem (o 3,0%), jak i przed miesiącem (o 0,1%). W kraju również odnotowano spadek w relacji do lutego ub. r. (o 1,1%) i w stosunku do stycznia br. (o 0,2%).

W analizowanym miesiącu br. w sektorze publicznym zatrudnionych było, podobnie jak w styczniu br. 15253 osoby, natomiast o 8,7% mniej niż przed rokiem. Przeciętna liczba zatrudnionych w sektorze prywatnym zmalała w skali roku o 2,1% i wyniosła 96748 osób (86,4% ogółu zatrudnionych, tj. o 0,9 pkt procentowego więcej niż w lutym 2009 r.). W porównaniu z poprzednim miesiącem zatrudnienie w sektorze prywatnym zmniejszyło się nieznacznie, bo o 0,1%.

Dynamika przeciętnego zatrudnienia w sektorze przedsiębiorstw
(przeciętne miesięczne 2005 = 100)



Roczny wzrost zatrudnienia nastąpił w większości sekcji sektora przedsiębiorstw, przy czym najwyższe wskaźniki odnotowano: w działalności profesjonalnej, naukowej i technicznej (14,0%), dostawie wody; gospodarowaniu ściekami i odpadami; rekultywacji (8,2%), administrowaniu i działalności wspierającej (8,0%) oraz w zakwaterowaniu i gastronomii (5,8%). Z kolei ograniczono liczbę miejsc pracy: w górnictwie i wydobywaniu (o 7,2%), w przetwórstwie przemysłowym (o 6,7%) oraz w handlu; naprawach pojazdów samochodowych (o 2,6%). Spośród działów przetwórstwa przemysłowego o znaczącym udziale w zatrudnieniu niewiele zwiększyła się liczba pracowników w produkcji artykułów spożywczych (o 0,9%) oraz w produkcji wyrobów z metali (o 0,7%). W pozostałych działach uległa ona znacznemu ograniczeniu - w produkcji maszyn i urządzeń (o 12,1%) oraz w produkcji wyrobów z pozostałych mineralnych surowców niemetalicznych (o 12,0%).

W relacji do stycznia 2010 r. najwyższy wzrost zatrudnienia wystąpił w informacji i komunikacji (o 8,3%), zakwaterowaniu i gastronomii (o 2,8%) oraz w działalności profesjonalnej, naukowej i technicznej (o 2,3%). Mniej osób zatrudniano m. in. w dostawie wody; gospodarowaniu ściekami i odpadami; rekultywacji (o 2,0%), w budownictwie (o 1,2%) i w obsłudze rynku nieruchomości (o 0,9%).

W okresie styczeń-luty br. przeciętne zatrudnienie było o 3,2% niższe niż w analogicznym okresie ub. roku i osiągnęło poziom 112110 osób (w kraju – spadek o 1,4%). Na przestrzeni dwóch miesięcy zatrudnienie zmniejszyło się zarówno w sektorze publicznym o 8,6% (do 15264 osób), jak i w prywatnym - o 2,3% (do 96846 osób). W omawianym okresie wysoką dynamikę wzrostu odnotowano w działalności profesjonalnej, naukowej i technicznej (o 14,9%), w dostawie wody; gospodarowaniu ściekami i odpadami; rekultywacji (o 8,9%) oraz w administrowaniu i działalności wspierającej (o 7,9%). Spadek wystąpił: w przetwórstwie przemysłowym (o 7,2%), w górnictwie i wydobywaniu (o 7,1%) oraz w handlu; naprawach pojazdów samochodowych (o 2,7%).

BEZROBOCIE

Wyszczególnienie	Bezrobotni (w tys.)			
	stan na koniec II 2010	napływ w miesiącu	odpływ w miesiącu	stopa bezrobocia (w %)
Polska	2101,5	238,8	189,7	13,0
Świętokrzyskie	91,3	9,6	7,9	15,8

W końcu lutego 2010 r. liczba bezrobotnych zarejestrowanych w Urzędach Pracy naszego województwa wyniosła 91319 osób i była wyższa: o 7,1% niż przed rokiem oraz o 1,9% w relacji do poprzedniego miesiąca.

W lutym br. w powiatowych urzędach pracy zarejestrowano 9619 osób, tj.: o 7,6% więcej niż przed rokiem i o 31,9% mniej niż przed miesiącem. W omawianym miesiącu z ewidencji urzędów pracy wyłączono 7929 osób, tj.: o 13,2% więcej niż w lutym ub. r. i o 4,5% mniej niż w styczniu 2010 r. Główną przyczyną wyrejestrowania było podjęcie pracy – 34,8% ogółu wyłączonych z ewidencji. Nie potwierdziły gotowości do pracy 1455 osób, a 1889 osób podjęło szkolenie lub staż.

Stopa bezrobocia rejestrowanego według powiatów Stan w końcu miesiąca



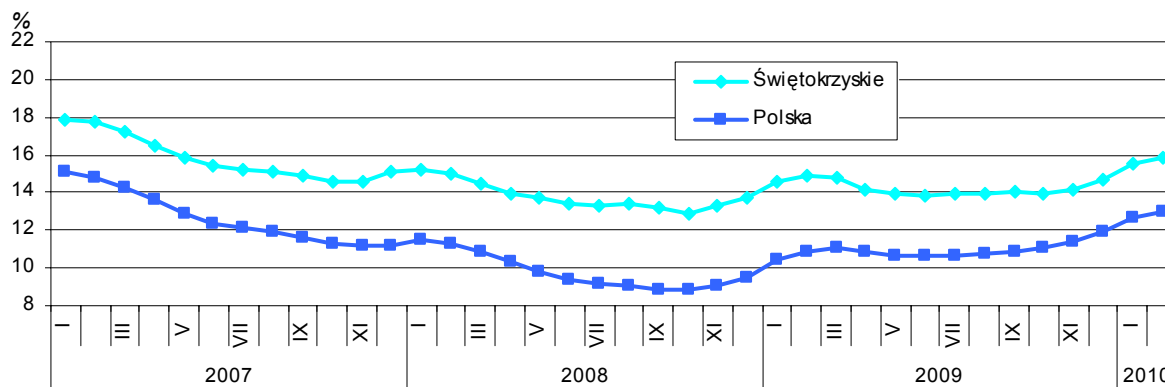
Spośród ogółu bezrobotnych:

- 80,9% nie posiadało prawa do zasiłku (przed rokiem – 83,1%),
- 76,1% to osoby wcześniej pracujące (w poprzednim roku – 74,2%),
- 53,6% zamieszkiwało na wsi (w ub. roku – 55,5%),
- 47,8% stanowiły kobiety (przed rokiem – 51,4%).

Urzędy pracy w lutym br. miały do dyspozycji 3735 ofert pracy, tj. więcej: o 15,4% niż przed rokiem oraz o 65,3% niż w poprzednim miesiącu. W końcu miesiąca sprawozdawczego pozostało nierozdysponowanych 1350 miejsc pracy, co oznacza, że na jedną ofertę pracy przypadało 68 osób bezrobotnych, podczas gdy przed rokiem – 63 osoby i przed miesiącem – 86 osób.

Stopa bezrobocia rejestrowanego ukształtowała się na poziomie 15,8% wobec 14,9% przed rokiem i 15,5% przed miesiącem. W kraju wskaźnik ten wyniósł 13,0% wobec 10,9% w lutym ub. r. oraz 12,7% w styczniu 2010 r. W podregionie kieleckim stopa bezrobocia osiągnęła poziom 17,9% wobec 17,0% przed rokiem, natomiast w sandomiersko-jędrzejowskim – 12,8% wobec 11,8%. Powiatami o najwyższej stopie bezrobocia były: skarżyski (25,4%) i konecki (22,0%). Z kolei najniższe wskaźniki odnotowano w powiatach: pińczowski (9,3%) i buski (9,8%).

Stopa bezrobocia rejestrowanego Stan w końcu miesiąca



Udział w ogólnej liczbie bezrobotnych wybranych kategorii osób będących w szczególnej sytuacji na rynku pracy kształtował się następująco:

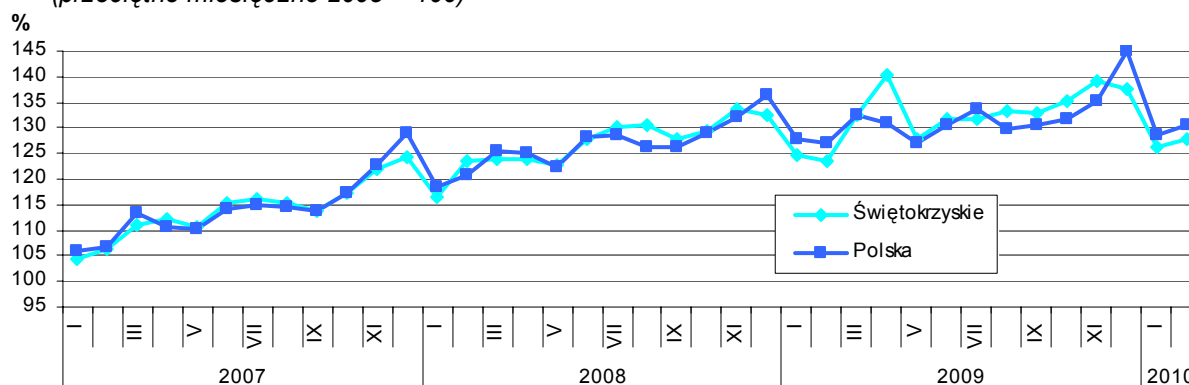
- bezrobotni do 25 roku życia – 21,6% (przed rokiem – 20,8%),
- bezrobotni powyżej 50 roku życia – 19,4% (w ub. roku – 19,3%),
- długotrwale bezrobotni – 47,8% (przed rokiem – 55,2%),
- bez kwalifikacji zawodowych – 21,5% (w ub. roku – 24,5%).

WYNAGRODZENIA

Przeciętne miesięczne wynagrodzenie brutto w sektorze przedsiębiorstw w lutym 2010 r. ukształtowało się na poziomie 2723,57 zł, co stanowiło 82,8% średniej płacy krajowej. Przekroczyło ono zarówno poziom ubiegłoroczny (o 3,6%), jak i ubiegłomiesięczny (o 1,4%). W kraju średnie wynagrodzenie osiągnęło 3288,29 zł i przewyższało kwotę z lutego ub. r. o 2,9%, natomiast w relacji do stycznia br. wzrosło o 1,8%.

W sektorze publicznym przeciętna płaca wyniosła 3245,36 zł i była wyższa: o 8,7% niż przed rokiem oraz o 5,0% niż przed miesiącem. Zatrudnionym w sektorze prywatnym wypłacono przeciętne wynagrodzenie w wysokości 2641,31 zł, tj. więcej: o 2,8% niż w ubiegłym roku oraz o 0,7% niż w styczniu br.

Dynamika przeciętnego wynagrodzenia brutto w sektorze przedsiębiorstw (przeciętne miesięczne 2005 = 100)



W skali roku najwięcej zyskali zatrudnieni w dostawie wody; gospodarowaniu ściekami i odpadami; rekultywacji (o 30,7%), w górnictwie i wydobywaniu (o 11,2%) oraz w zakwaterowaniu i gastronomii (o 7,5%). Obniżki płac odnotowano w administrowaniu i działalności wspierającej

(o 9,5%) oraz w budownictwie (o 5,6%). Wśród działów przetwórstwa przemysłowego o znaczącym udziale w zatrudnieniu wynagrodzenia zwiększyły się w największym stopniu w produkcji maszyn i urządzeń (o 12,3%) oraz w produkcji artykułów spożywczych (o 6,6%). Spadek płac nastąpił w produkcji wyrobów z pozostałych mineralnych surowców niemetalicznych (o 3,1%).

W porównaniu ze styczniem 2010 r. zdecydowany wzrost wynagrodzeń nastąpił w dostawie wody; gospodarowaniu ściekami i odpadami; rekultywacji (o 22,8%) oraz w działalności profesjonalnej, naukowej i technicznej (o 9,6%). Obniżka pensji dotknęła zwłaszcza zakwaterowanie i gastronomię (o 3,1%) oraz handel; naprawę pojazdów samochodowych (o 2,8%).

W okresie styczeń-luty br. przeciętne wynagrodzenie brutto ukształtowało się na poziomie 2716,29 zł i było o 2,1% wyższe niż rok wcześniej (w kraju o 1,6%). Wzrost płac wystąpił zarówno w sektorze publicznym (o 6,4% - do 3180,89 zł), jak i prywatnym (o 1,5% - do 2643,06 zł). Podwyżki odnotowano w większości przedsiębiorstw, przy czym największe w dostawie wody; gospodarowaniu ściekami i odpadami; rekultywacji (o 19,5%) oraz w zakwaterowaniu i gastronomii (o 6,6%), a także w handlu; naprawie pojazdów samochodowych (o 5,9%). Ograniczenie poziomu płac nastąpiło w budownictwie (o 7,6%), w administrowaniu i działalności wspierającej (o 5,8%) oraz w działalności profesjonalnej, naukowej i technicznej (o 3,8%).

WYNIKI FINANSOWE

Wyniki finansowe i podstawowe relacje ekonomiczne

Wyszczególnienie	2008	2009
	I - XII	
<i>w milionach złotych</i>		
Przychody z całokształtu działalności	38642,7	36837,4
w tym przychody ze sprzedaży produktów, towarów i materiałów	37410,7	35422,7
Koszty uzyskania przychodów z całokształtu działalności	35616,4	34951,3
w tym koszt własny sprzedanych produktów oraz wartość sprzedanych towarów i materiałów	34265,9	33205,1
Wynik na sprzedaży produktów, towarów i materiałów	3144,9	2217,6
Wynik na pozostałej działalności operacyjnej	134,4	50,9
Wynik na działalności finansowej	-253,0	-382,4
Wynik finansowy brutto	3036,2	1818,7
Wynik finansowy netto	2424,6	1445,7
<i>w %</i>		
Wskaźnik poziomu kosztów	92,2	94,9
Wskaźnik rentowności ze sprzedaży produktów, towarów i materiałów	8,4	6,3
Wskaźnik rentowności obrotu brutto	7,9	4,9
Wskaźnik rentowności obrotu netto	6,3	3,9
Wskaźnik płynności I stopnia	45,9	40,7
Wskaźnik płynności II stopnia	106,7	90,5

Wyniki finansowe przedsiębiorstw w okresie styczeń-grudzień 2009 r. były gorsze niż w 2008 r. Przychody z całokształtu działalności zmniejszyły się o 4,7%. Zdecydowany spadek przychodów odnotowano w sektorze publicznym (o 44,0%), natomiast w prywatnym nie uległy one zmianie w skali roku. Na przestrzeni roku koszty uzyskania przychodów obniżyły się o 1,9%, przy czym w sektorze publicznym odnotowano ich spadek o 38,5%, podczas gdy w prywatnym - wzrost o 2,4%. Rezultatem wysokiej dynamiki spadku wartości uzyskanych przychodów, której nie towarzyszyło silniejsze ograniczenie skali poniesionych kosztów było pogorszenie wyniku finansowego brutto. Osiągnął on poziom 1818,7 mln zł i był o 40,1% niższy od osiągniętego przed rokiem. Zmniejszył się również zysk netto z 2424,6 mln zł do 1445,7 mln zł (spadek o 40,4%).

W porównaniu z okresem styczeń-grudzień ub. roku nieco mniej firm wykazało zysk netto, tj. 79,0% wobec 79,4%.

Pogorszeniu uległy podstawowe wskaźniki ekonomiczne. Rentowność sprzedaży ukształtowała się na poziomie 6,3% wobec 8,4% przed rokiem. Rentowność obrotu netto osiągnęła 3,9% wobec 6,3%, przy czym niższe wskaźniki odnotowano zarówno w sektorze publicznym (minus 0,2% wobec 6,8% przed rokiem), jak i w prywatnym (4,2% wobec 6,2% w ub. roku).

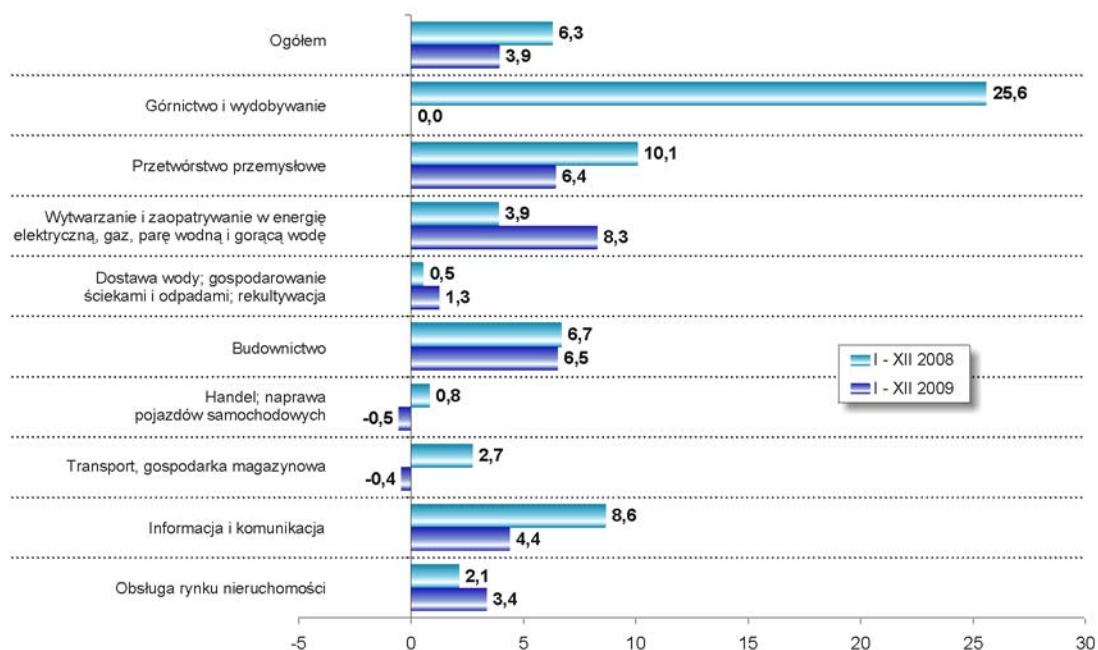
Spośród sekcji sektora przedsiębiorstw poprawę kondycji finansowej odnotowano w wytwarzaniu i zaopatrywaniu w energię elektryczną, gaz, parę wodną i gorącą wodę, gdzie rentowność netto osiągnęła 8,3% wobec 3,9% przed rokiem, a także w dostawie wody; gospodarowaniu ściekami i odpadami; rekultywacji (1,3% wobec 0,5%) oraz w obsłudze rynku nieruchomości (3,4% wobec 2,1%).

W pozostałych sekcjach wyniki były gorsze niż przed rokiem. Zdecydowany spadek rentowności netto nastąpił w górnictwie i wydobywaniu (z 25,6% do 0,0%), informacji i komunikacji (z 8,6% do 4,4%), przetwórstwie przemysłowym (z 10,1% do 6,4%). Straty przyniosła działalność prowadzona w sekcjach: handel; naprawa pojazdów samochodowych – rentowność spadła z 0,8% do minus 0,5% oraz w transporcie i gospodarce magazynowej - spadek z 2,7% do minus 0,4%.

Silniejsze ograniczenie wartości osiągniętych przychodów niż poniesionych kosztów spowodowało wzrost wskaźnika poziomu kosztów, który osiągnął wartość 94,9% wobec 92,2% przed rokiem.

Zmniejszyła się zarówno relacja inwestycji krótkoterminowych do zobowiązań krótkoterminowych (bez funduszy specjalnych), tj. płynność I stopnia, jak i płynność II stopnia, tj. relacja inwestycji krótkoterminowych i należności krótkoterminowych do zobowiązań krótkoterminowych (bez funduszy specjalnych).

Wskaźnik rentowności obrotu netto według sekcji



MIESZKANIA

Według wstępnych danych*, w lutym br. przekazano do użytkowania 200 mieszkań, tj. o 75,4% więcej niż przed rokiem (w skali kraju o 2,9% więcej). Największą liczbę mieszkań (110) zrealizowano w budownictwie na sprzedaż lub wynajem (o 61,8% więcej niż odpowiednio w ub. roku). Inwestorzy indywidualni wykonali 78 mieszkań (o 69,6% więcej niż rok temu). Ponadto o 12 mieszkań wzbogaciło się budownictwo komunalne (w lutym ub. roku nie odnotowano efektów mieszkaniowych).

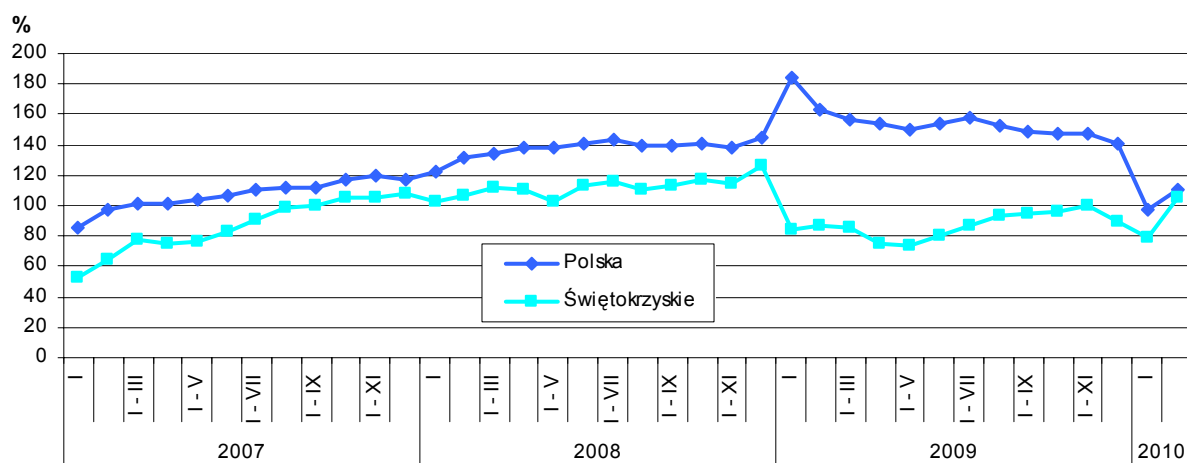
Od stycznia do lutego br. oddano do użytkowania 427 mieszkań, tj. o 20,6% więcej niż w analogicznym okresie poprzedniego roku (w skali kraju o 31,9% mniej).

Liczba mieszkań przekazanych do użytkowania oraz ich przeciętna powierzchnia użytkowa kształtowały się następująco:

Formy budownictwa mieszkaniowego	I - II 2009				I - II 2010			
	w liczbach bezwzględnych	struktura w %	I - II 2008=100	przeciętna powierzchnia 1 mieszkania w m ²	w liczbach bezwzględnych	struktura w %	I - II 2009=100	przeciętna powierzchnia 1 mieszkania w m ²
Ogółem	354	100,0	81,9	119,5	427	100,0	120,6	95,0
w tym:								
indywidualne	258	72,9	87,2	142,2	182	42,6	70,5	132,5
przeznaczone na sprzedaż lub wynajem	96	27,1	71,1	58,4	199	46,6	207,3	67,2
spółdzielcze	-	-	-	-	34	8,0	-	74,3
komunalne	-	-	-	-	12	2,8	-	45,4

Przeciętna powierzchnia użytkowa 1 mieszkania przekazanego do użytkowania w ciągu dwóch miesięcy br. wyniosła 95,0 m² i była o 24,5 m² mniejsza niż w takim samym okresie ub. roku.

Dynamika mieszkań oddanych do użytkowania
(analogiczny okres 2005 = 100)



* Dane meldunkowe – mogą ulec zmianie po opracowaniu sprawozdań kwartalnych.

Liczba mieszkań, na których budowę wydano pozwolenia oraz których budowę rozpoczęto kształtowała się następująco:

Formy budownictwa mieszkaniowego	Mieszkania, na których budowę wydano pozwolenia			Mieszkania, których budowę rozpoczęto		
	I - II 2010					
	w liczbach bezwzględnych	struktura w %	I - II 2009=100	w liczbach bezwzględnych	struktura w %	I - II 2009=100
Ogółem	678	100,0	128,9	154	100,0	51,9
w tym:						
indywidualne	473	69,8	102,2	132	85,7	58,7
przeznaczone na sprzedaż lub wynajem	205	30,2	683,3	22	14,3	42,3

W ciągu dwóch miesięcy br. wydano pozwolenia na budowę 678 mieszkań (o 28,9% więcej niż przed rokiem). W budownictwie przeznaczonym na sprzedaż lub wynajem ich liczba zwiększyła się blisko siedmiokrotnie, natomiast w indywidualnym była tylko niewiele wyższa niż rok temu.

W analizowanym okresie rozpoczęto budowę 154 mieszkań, tj. o 48,1% mniej niż od stycznia do lutego ub. roku. Znaczny spadek aktywności inwestorów w tym zakresie spowodowany był przede wszystkim trudnymi warunkami zimowymi.

PODMIOTY GOSPODARKI NARODOWEJ

Na koniec lutego 2010 r. w krajowym rejestrze urzędowym podmiotów gospodarki narodowej REGON województwa świętokrzyskiego zarejestrowane były 105433 podmioty (bez rolników indywidualnych), tj. o 1,4% mniej niż w analogicznym okresie ubiegłego roku.

Podmioty sektora prywatnego stanowiły 96,8% ogółu podmiotów w rejestrze, przy czym udział osób fizycznych prowadzących działalność gospodarczą w tym sektorze wyniósł 82,2%.

Jako podstawowy rodzaj prowadzonej działalności 34,9% podmiotów zadeklarowało działalność z sekcji handel; naprawa pojazdów samochodowych, 12,9% - budownictwo, 9,0% - przetwórstwo przemysłowe, 7,3% - transport i gospodarka magazynowa, 6,6% - działalność profesjonalna, naukowa i techniczna, a 5,8% - pozostała działalność usługowa.

W omawianym okresie na terenie województwa świętokrzyskiego zarejestrowane były 4574 spółki handlowe, w tym 550 z udziałem kapitału zagranicznego, 493 spółdzielnie, 6 przedsiębiorstw państwowych, 7024 spółki cywilne, 179 fundacji, 2922 stowarzyszeń i organizacji społecznych oraz 83975 osób fizycznych prowadzących działalność gospodarczą.

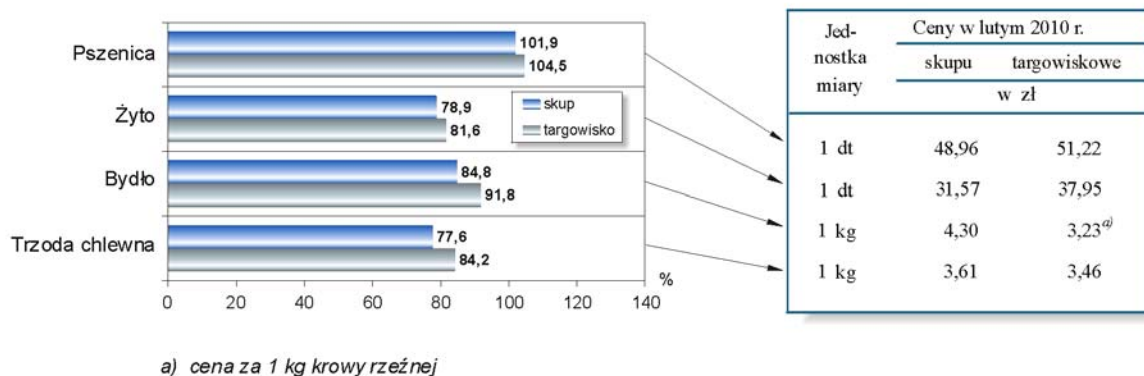
W porównaniu z lutym 2009 r. o 108 zwiększyła się liczba spółek handlowych, w tym o 11 z kapitałem zagranicznym, a o 50 wzrosła liczba spółek cywilnych. Zwiększyła się również liczba zarejestrowanych w rejestrze fundacji (o 18) oraz stowarzyszeń i organizacji społecznych (o 131). Zmniejszeniu natomiast uległa liczba spółdzielni (o 11) oraz osób fizycznych prowadzących działalność gospodarczą (o 1832). Na niezmiennym poziomie pozostała liczba przedsiębiorstw państwowych.

Najwięcej podmiotów prowadzi działalność na terenie Kielc (26,6%) oraz odpowiednio w powiatach: kieleckim (12,5%), ostrowieckim (10,1%), skarżyskim (7,2%), starachowickim (6,7%), sandomierskim (5,9%), koneckim (5,8%), jędrzejowskim (5,5%), buskim (5,2%), staszowskim (4,8%), a najmniej w powiatach: opatowskim (3,0%), włoszczowskim (2,9%), pińczowskim (2,3%) i kazimierskim (1,5%).

ROLNICTWO

Na rynku rolnym w lutym br. w stosunku do poprzedniego miesiąca, odnotowano spadek cen skupu podstawowych produktów rolnych, z wyjątkiem cen żyta i żywca drobiowego. W obrocie targowiskowym wzrosły ceny produktów roślinnych oraz krów dojnych i jałówek 1-rocznych przeznaczonych do dalszego chowu, potaniały natomiast prosięta a także żywiec wołowy i wieprzowy.

**Dynamika cen skupu i targowiskowych
niektórych produktów rolnych**
(analogiczny miesiąc poprzedniego roku = 100)



Skup zbóż ogółem¹ w okresie lipiec 2009 – luty 2010 wyniósł 25,5 tys. t i był o 37,0% większy niż w analogicznym okresie poprzedniego roku gospodarczego. Pszenicy skupiono 19,8 tys. t (o 41,8% więcej niż rok wcześniej), a żyta 0,8 tys. t (tj. odpowiednio o 3,4% więcej). W lutym skupiono 4,2 tys. t zbóż ogółem, tj. więcej ponad trzykrotnie niż przed miesiącem i o 84,5% niż w tym samym miesiącu ub. roku.

Średnia cena skupu pszenicy w lutym ukształtowała się na poziomie prawie 49 zł/dt i była o 3,1% niższa niż miesiąc wcześniej, ale o 1,9% wyższa niż w takim samym miesiącu ub. roku. Natomiast cena żyta (31,57 zł/dt) była odpowiednio – o 12,8% wyższa i o 21,1% niższa. Ceny targowiskowe zbóż wzrosły w lutym przeciętnie o 6,5%, przy czym w skali roku pszenica podrożała o 4,5%, zaś żyto potaniało o 18,4%.

W obrocie targowiskowym utrzymała się tendencja wzrostowa cen ziemniaków obserwowana od listopada ub. roku. Za 1 dt płacono w lutym br. średnio 75,26 zł, tj. więcej o 6,6% w porównaniu ze styczniem br. oraz o 26,2% niż w analogicznym miesiącu poprzedniego roku.

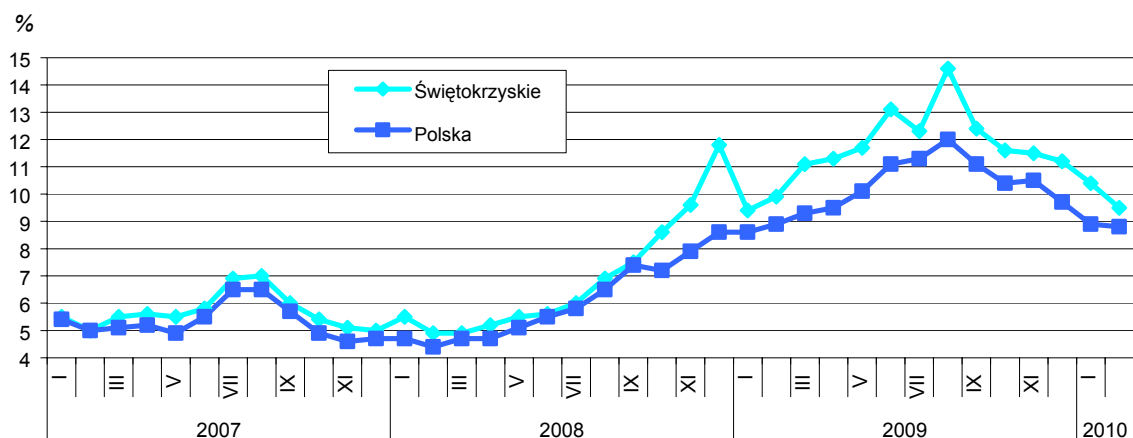
W lutym br. skup żywca rzeźnego¹ wyniósł łącznie 2,5 tys. t i był niższy o 24,3% od ubiegłomiesięcznego oraz o 1,7% niż w tym samym miesiącu 2009 r. W okresie styczeń – luty br. skupiono 5,8 tys. t żywca rzeźnego, tj. o 25,7% więcej niż w analogicznym czasie ub. roku, w tym wołowego (łącznie z cielęcym) – 0,2 tys. t (o 29,5% mniej), wieprzowego – 2,1 tys. t (o 15,3% więcej) i drobiowego – 3,4 tys. t (o 41,2% więcej).

Ceny skupu żywca wieprzowego w lutym obniżyły się w porównaniu ze styczniem br. o 1,1% i były zarazem niższe o 22,4% niż przed rokiem. Na targowiskach także notowano spadek cen – tj. o 11,1% niż miesiąc wcześniej i o 15,8% w skali roku. Obniżenie cen skupu żywca wieprzowego wpłynęło na dalsze, trwające od września ub. roku, zmniejszenie się opłacalności tuczu trzody chlewnej. Relacja średniej ceny skupu 1 kg żywca wieprzowego do 1 kg żyta (wg cen targowiskowych)

¹ Źródłem informacji w zakresie skupu produktów rolnych są dane meldunkowe, które nie uwzględniają skupu realizowanego przez osoby fizyczne.

wyniosła w lutym 9,5 (wobec 10,4 przed miesiącem i 10,1 przed rokiem). Ceny prosiąt po systematycznym spadku od sierpnia do grudnia ub. roku, w styczniu wzrosły, ale w lutym znów znacznie obniżyły się. W analizowanym miesiącu przeciętna cena 1 prosięcia ukształtowała się na poziomie ok. 136 zł i była niższa niż w styczniu br. jak i w lutym ub. roku – odpowiednio o 18,2% i o 19,1%.

Relacje cen skupu 1 kg żywca wieprzowego do cen 1 kg żyta na targowiskach



Po styczniowej obniżce cen drobiu rzeźnego, w lutym (pomimo utrzymującej się zwiększonej podaży) odnotowano z powrotem niewielki wzrost jego przeciętnej ceny skupu. Za 1 kg tego żywca płacono 3,03 zł, tj o 1,3% więcej niż miesiąc wcześniej, ale o 14,9% mniej niż rok temu.

Ceny skupu żywca wołowego po pięciomiesięcznym wzroście, w lutym obniżyły się zarówno w ujęciu miesięcznym jak i rocznym – odpowiednio o 19,5% i o 15,2%. W obrocie targowiskowym (po dwumiesięcznym wzroście) odnotowano także spadek cen krów rzeźnych – odpowiednio o 12,7% i o 8,2%.

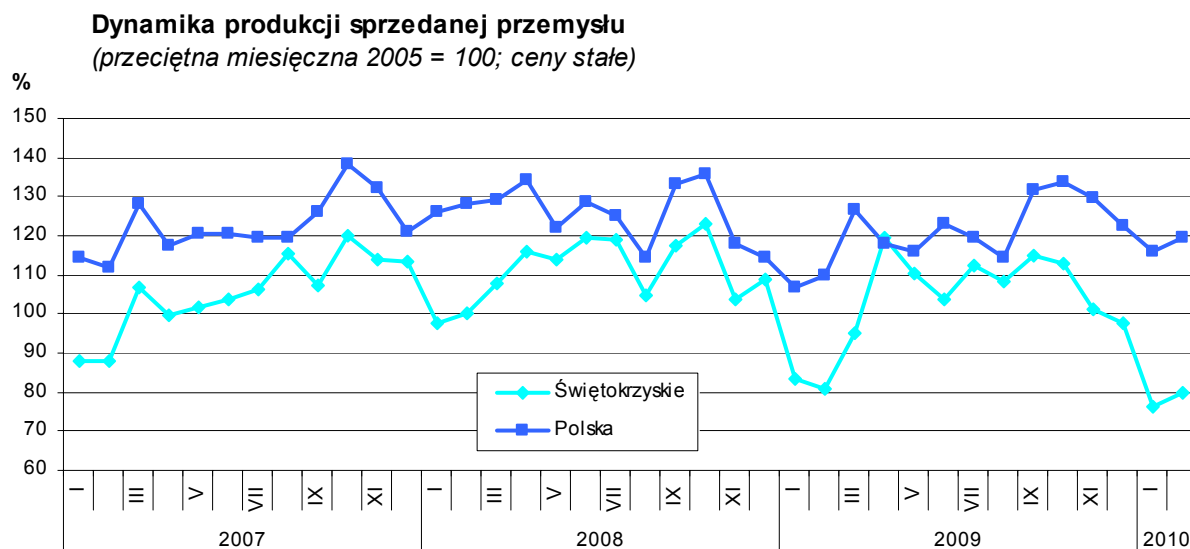
W okresie styczeń – luty br. skupiono 23,9 mln l mleka, tj. o 7,8% mniej niż w analogicznym czasie ub. roku, a w lutym – 11,6 mln l, tj. mniej o 4,7% niż w poprzednim miesiącu i o 8,1% niż przed rokiem. Ceny mleka obniżają się od początku br. W lutym za 1 hektolitr mleka płacono mniej niż w styczniu br. o 0,4%, ale w skali roku więcej o 9,9%.

PRZEMYSŁ

Dynamika produkcji sprzedanej w lutym (ceny stałe)	I 2010=100	II 2009=100	I-II 2009=100
Przemysł:	104,6	97,9	94,8
Górnictwo i wydobywanie	112,5	175,6	158,2
Przetwórstwo przemysłowe	107,7	94,7	91,6
Wytwarzanie i zaopatrywanie w energię elektryczną, gaz, parę wodną i gorącą wodę	92,4	109,8	105,2
Dostawa wody; gospodarowanie ściekami i odpadami; rekultywacja	98,9	108,6	108,7

W lutym br. przedsiębiorstwa przemysłowe osiągnęły przychody ze sprzedaży wyrobów i usług w wysokości 1232,7 mln zł (w bieżących cenach bazowych). W cenach stałych produkcja sprzedana przemysłu obniżyła się w porównaniu z lutym ub. roku – o 2,1%, natomiast w odniesieniu do stycznia br. wzrosła o 4,6%. W skali kraju odnotowano jej wzrost zarówno w stosunku do analogicznego miesiąca 2009 r. – o 9,2%, jak i w relacji do poprzedniego miesiąca – o 3,1%.

Gorsze niż przed rokiem wyniki były rezultatem niskiej dynamiki w przetwórstwie przemysłowym. W pozostałych sekcjach przemysłu odnotowano wzrost produkcji, a szczególnie duży był on w górnictwie i wydobywaniu.



Wśród działów o znaczącym udziale w sprzedaży bardzo znaczny wzrost utrzymywał się w pozostałym górnictwie i wydobywaniu oraz produkcji maszyn i urządzeń. Produkcja sprzedana zwiększyła się tam odpowiednio o 79,6% i 41,6%. Nadal szybko rosła także sprzedaż w produkcji artykułów spożywczych – o 21,3% i produkcji wyrobów z gumy i tworzyw sztucznych – o 18,9%. Kolejny miesiąc z rzędu głęboki spadek notowano w produkcji wyrobów z pozostałych mineralnych surowców niemetalicznych – o 17,7%. Mniejszą niż przed rokiem sprzedaż zrealizowano także w produkcji wyrobów z drewna, korka, słomy i wikliny – o 10,4% i produkcji wyrobów z metali – o 7,3%.

Wydajność pracy mierzona produkcją sprzedaną na 1 zatrudnionego (w bieżących cenach bazowych) wyniosła 20782 zł i licząc w cenach stałych była większa o 3,7% niż w lutym ub. roku.

Po 2 miesiącach br. sprzedaż była mniejsza niż przed rokiem o 5,2% (w skali kraju wystąpił wzrost o 9,0%).

Z wyrobów objętych badaniem w jednostkach dużych wzrost produkcji w lutym br. w porównaniu z analogicznym okresem ub. roku wystąpił m. in. w:

- w drzwiach, oknach i ramach do nich oraz progach drzwiowych, z żeliwa lub stali – o 143,8%,
- mięsie wieprzowym, świeżym lub chłodzonym – o 54,7%,
- śmietanie o zawartości tłuszczu przekraczającej 6% masy, niezagęszczonej i niesłodzonej (łącznie z śmietaną przerzutową do dalszej produkcji) – o 53,0%,
- elementach konstrukcyjnych stalowych, z wyłączeniem ślusarki budowlanej – o 40,3%,
- świeżym lub chłodzonym mięsie wołowym i cielęcym – o 25,1%.

Ubiegłorocznego poziomu produkcji nie osiągnięto m.in. w sukienkach, spódnicach i spódnico-spodniach, damskich lub dziewczęcych (innych niż z dzianin) (o 70,4%), drzwiach, oknach i ramach do nich oraz progach drzwiowych, z aluminium (spadek o 60,6%), oraz spodniach, ogrodniczkach, bryczesach i szortach, męskich lub chłopięcych (innych niż z dzianin) – (mniej o 54,7%).

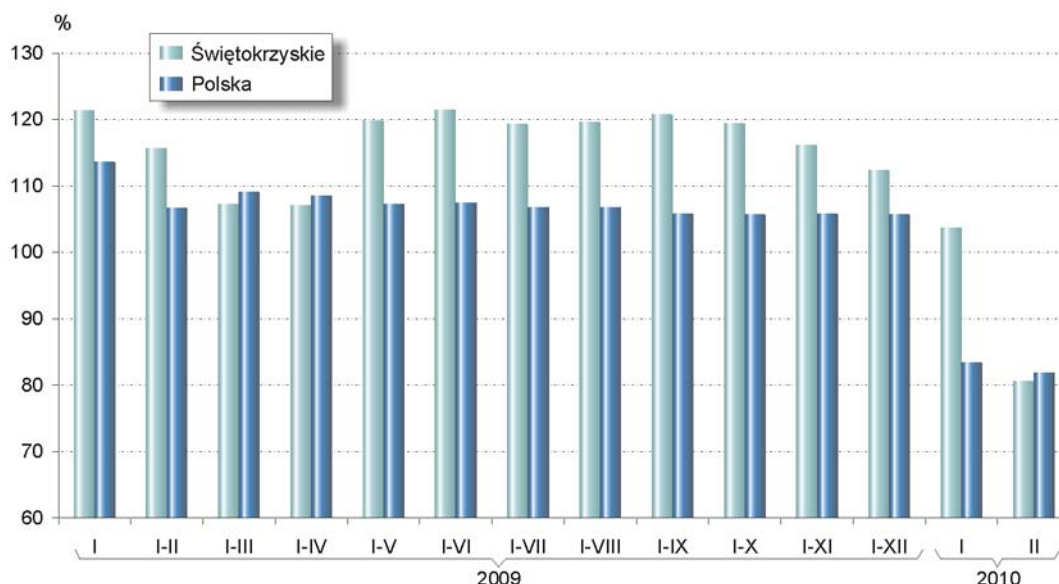
BUDOWNICTWO

W lutym 2010 r. przedsiębiorstwa budowlane uzyskały przychód ze sprzedaży wyrobów i usług w kwocie 121,2 mln zł (licząc w bieżących cenach bazowych). W odniesieniu do lutego 2009 r. odnotowano spadek przychodów – o 36,8%, natomiast w porównaniu ze styczniem br. – o 19,8%.

Produkcja budowlano-montażowa w lutym br. ukształtowała się na poziomie 68,1 mln zł i tym samym zmalała licząc w cenach bieżących w porównaniu z lutym 2009 r. o 30,6%, a w relacji do poprzedniego miesiąca – o 18,6%. *W kraju (licząc w cenach stałych) obniżyła się w skali roku – o 24,6%, natomiast w relacji do poprzedniego miesiąca wzrosła o 4,3%.*

Spadek produkcji budowlano-montażowej w stosunku do analogicznego miesiąca roku poprzedniego wystąpił we wszystkich głównych grupach: budowie budynków – o 14,3%, budowie obiektów inżynierii lądowej i wodnej – o 26,1%, a w robotach budowlanych specjalistycznych – o 41,5%.

Dynamika produkcji sprzedanej budownictwa
(analogiczny okres poprzedniego roku = 100)



Udział produkcji budowlano-montażowej w ogólnej kwocie przychodów ze sprzedaży budownictwa wyniósł 56,2% i był o 5,0 pkt procentowego wyższy niż przed rokiem.

Roboty o charakterze inwestycyjnym stanowiły 51,3% ogólnej produkcji budowlano-montażowej, tj. o 2,1 pkt procentowego mniej niż przed rokiem.

Przychód ze sprzedaży wyrobów i usług na jednego zatrudnionego w budownictwie w lutym br. wyniósł 10274 zł i w porównaniu z lutym ub. roku zmniejszył się o 37,6%.

Po 2 miesiącach br. wartość produkcji budowlano-montażowej wyniosła 145,4 mln zł (w cenach bieżących) i w skali roku zmniejszyła się o 19,9% (w kraju licząc w cenach stałych – spadek o 20,9%). Jej udział w ogólnej kwocie przychodów budownictwa ukształtował się na poziomie 52,3% i był o 0,4 pkt procentowego niższy niż przed rokiem.

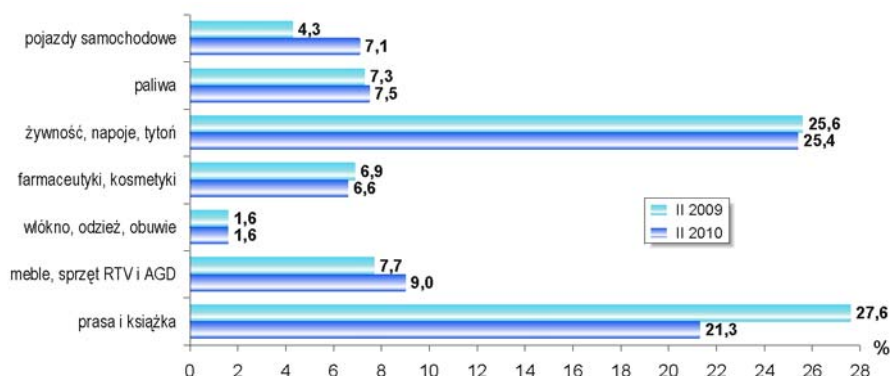
HANDEL

Sprzedaż hurtowa zrealizowana w lutym br. przez przedsiębiorstwa handlowe i niehandlowe wyniosła 1038,0 mln. zł i o 4,6% przewyższyła ubiegłomiesięczną, ale zarazem była o 5,3% niższa od ubiegłorocznej. Wartość sprzedaży hurtowej uzyskanej przez jednostki handlowe ukształtowała się na poziomie 961,3 mln. zł co oznacza wzrost w odniesieniu do stycznia br. o 5,2%, natomiast w skali roku odnotowano spadek o 4,8%.

Sprzedaż detaliczna w przedsiębiorstwach handlowych i niehandlowych w lutym br. osiągnęła kwotę 398,7 mln zł – mniejszą niż w styczniu br., a także niż w analogicznym miesiącu ub. roku – odpowiednio o 4,7% i o 8,3%. Podmioty należące do sekcji handel; naprawa pojazdów samochodowych wykonały sprzedaż detaliczną w wysokości 328,2 mln zł, a więc niższą niż w styczniu br., a także niż w lutym ub. roku – odpowiednio o 6,1% i o 10,7%.

Największy wzrost sprzedaży detalicznej w skali roku (o 61,8%) wystąpił w przedsiębiorstwach sprzedających pojazdy samochodowe. Zwiększyła się ona również w grupie meble, sprzęt RTV i AGD (o 15,7%) oraz paliwa (o 1,7%). Obniżenie natomiast sprzedaży było obserwowane w branży: prasa i książki (o 23,8%); farmaceutyki, kosmetyki (o 5,2%); włókno, odzież, obuwie (o 4,7%) oraz żywność, napoje, tytoń (o 1,7%).

Udział sprzedaży detalicznej wybranych grup branżowych
w sprzedaży detalicznej ogółem



Inne dane charakteryzujące województwo można znaleźć w wydawnictwach Urzędu Statystycznego w Kielcach oraz w publikacjach ogólnopolskich GUS.

WYBRANE DANE O WOJEWÓDZTWIE ŚWIĘTOKRZYSKIM

Wyszczególnienie a – 2009 b – 2010		I	II	III	IV	V	VI	VII	VIII	IX	X	XI	XII
Ludność¹⁾ (w tys. osób)	a	.	.	1271,8	.	.	1271,2	.	.	1271,0	.	.	1270,9
	b	.	.										
Bezrobotni zarejestrowani¹⁾ (w tys. osób).....	a	83,3	85,2	84,8	80,8	78,9	78,0	78,5	78,6	78,9	78,6	80,1	83,8
	b	89,6	91,3										
Stopa bezrobocia^{1/2)} (w %)	a	14,6	14,9	14,8	14,2	13,9	13,8	13,9	13,9	14,0	13,9	14,1	14,7
	b	15,5	15,8										
Oferty pracy (w ciągu miesiąca).....	a	3051	3236	3970	3959	4036	3866	3598	3092	3519	3491	2586	1349
	b	2260	3735										
Liczba bezrobotnych na 1 ofertę pracy¹⁾	a	87	63	52	54	47	48	57	51	59	57	81	179
	b	86	68										
Przeciętne zatrudnienie w sektorze przedsiębiorstw³⁾ (w tys. osób)	a	115,5	115,5	113,9	113,5	113,1	113,1	113,0	113,0	112,6	113,0	112,5	111,5
	b	112,1	112,0										
poprzedni miesiąc=100.....	a	100,1	100,0	98,6	99,7	99,6	100,0	99,9	100,0	99,7	100,3	99,6	99,1
	b	100,5	99,9										
analogiczny miesiąc poprzedniego roku=100.....	a	99,7	99,4	97,6	97,4	97,0	96,7	96,6	97,0	96,6	96,6	96,7	96,6
	b	97,1	97,0										
Przeciętne miesięczne wynagrodzenie brutto w sektorze przedsiębiorstw³⁾ (w zł)	a	2657,83	2629,64	2824,61	2986,32	2719,59	2807,95	2805,21	2835,24	2828,27	2883,49	2963,78	2929,08
	b	2686,40	2723,57										
poprzedni miesiąc=100.....	a	94,1	98,9	107,4	105,7	91,1	103,2	99,9	101,1	99,8	102,0	102,8	98,8
	b	91,7	101,4										
analogiczny miesiąc poprzedniego roku=100.....	a	107,1	100,0	107,0	113,3	104,2	103,0	101,3	101,9	103,9	104,7	104,0	103,7
	b	101,1	103,6										
Mieszkania oddane do użytku (od początku roku)	a	240	354	441	520	637	765	922	1150	1289	1454*	1694*	1893*
	b	227	427										
analogiczny okres poprzedniego roku=100	a	81,9	81,9	76,6	67,9	72,8	70,6	75,5	85,4	83,8	80,8	84,2	70,9
	b	94,6	120,6										
Nakłady inwestycyjne⁴⁾ (w tys. zł; ceny bieżące)	a	.	.	791955	.	.	1335784	.	.	1764351	.	.	.
	b	.	.										
analogiczny okres poprzedniego roku=100	a	.	.	197,2	.	.	143,4	.	.	114,8	.	.	.
	b	.	.										
Produkcja sprzedana przemysłu³⁾ (ceny stałe)													
poprzedni miesiąc=100.....	a	76,9	97,8	116,8	125,4	93,0	94,4	108,4	95,5	106,7	98,0	90,1	96,3
	b	79,4	104,6										
analogiczny miesiąc poprzedniego roku=100.....	a	78,4	81,1	93,9	102,8	97,1	87,0	94,8	103,2	97,8	91,8	97,9	90,1
	b	92,0	97,9										

1) Stan w końcu okresu. 2) Udział zarejestrowanych bezrobotnych w cywilnej ludności aktywnej zawodowo. 3) W przedsiębiorstwach z większą od 9 liczbą pracujących. 4) W przedsiębiorstwach z większą od 49 liczbą pracujących.

UWAGA: Znak „* „ ” oznacza , że dane zostały zmienione w stosunku do już opublikowanych.

WYBRANE DANE O WOJEWÓDZTWIE ŚWIĘTOKRZYSKIM

Wyszczególnienie a – 2009 b – 2010	I	II	III	IV	V	VI	VII	VIII	IX	X	XI	XII
Produkcja budowlano-montażowa¹⁾ (ceny bieżące)												
poprzedni miesiąc=100..... a	26,8	120,3	106,7	102,2	132,7	132,3	99,0	109,1	91,2	110,0	86,0	155,4
b	30,7	81,4										
analogiczny miesiąc poprzedniego roku=100..... a	103,2	81,6	104,0	84,1	96,9	112,4	106,6	115,5	103,7	95,4	99,1	89,4
b	102,5	69,4										
Sprzedaż detaliczna towarów¹⁾ (ceny bieżące)												
poprzedni miesiąc=100..... a	71,2	107,6	103,6	114,0	96,8	100,5	107,3	96,1	97,3	101,1	93,7	115,9
b	76,0	95,3										
analogiczny miesiąc poprzedniego roku=100..... a	93,2	98,6	91,6	100,1	95,4	96,0	97,6	97,6	94,6	96,1	97,9	96,9
b	103,5	91,7										
Wskaźnik cen towarów i usług konsumpcyjnych²⁾												
analogiczny miesiąc poprzedniego roku=100..... a	.	.	103,6	.	.	104,2	.	.	104,0	.	.	.
b	.	.										
Wskaźnik cen skupu ziarna zbóż:												
poprzedni miesiąc=100..... a	108,1	96,9	102,2	96,3	107,2	97,4	99,6	88,5	98,0	97,1	104,9	99,7
b	107,9	99,6										
analogiczny miesiąc poprzedniego roku=100..... a	60,2	57,7	57,2	54,4	61,1	65,6	70,7	77,5	80,7	86,4	94,0	94,3
b	94,2	96,8										
Wskaźnik cen skupu żywca rzeźnego wołowego:												
poprzedni miesiąc=100..... a	106,6	107,6	97,2	99,6	104,5	103,9	102,8	86,5	106,3	101,8	101,0	101,9
b	101,1	80,5										
analogiczny miesiąc poprzedniego roku=100..... a	111,9	119,0	106,5	111,3	116,1	124,5	129,6	111,5	112,5	121,9	121,0	119,5
b	113,4	84,8										
Wskaźnik cen skupu żywca rzeźnego wieprzowego:												
poprzedni miesiąc=100..... a	97,8	103,3	104,7	104,1	97,0	106,7	98,3	96,1	95,2	91,1	96,0	95,9
b	92,2	98,9										
analogiczny miesiąc poprzedniego roku=100..... a	122,3	134,4	133,1	133,8	123,3	123,8	116,2	107,8	101,7	96,4	93,7	86,1
b	81,1	77,6										
Relacje cen skupu³⁾ żywca wieprzowego do cen 1 kg żyta a	9,4	10,1	11,1	11,3	11,7	13,2	12,3	14,6	12,4	11,6	11,5	11,3
b	10,4	9,5										
Wskaźnik rentowności obrotu w przedsiębiorstwach⁴⁾												
Brutto ⁵⁾ (w %)..... a	.	.	3,7	.	.	5,8	.	.	6,8	.	.	4,9
b	.	.										
Netto ⁶⁾ (w %)..... a	.	.	2,5	.	.	4,6	.	.	5,6	.	.	3,9
b	.	.										
Podmioty gospodarki narodowej⁷⁾ a	107671	106936	106819	106391	106128	105902	106068	106154	106416	106709	106890	105678
b	105798	105433										
w tym spółki handlowe a	4444	4466	4476	4487	4492	4505	4514	4518	4530	4547	4554	4550
b	4562	4574										
w tym z udziałem kapitału zagranicznego a	536	539	542	544	545	546	548	549	551	553	551	553
b	551	550										

1) W przedsiębiorstwach z większą od 9 liczbą pracujących. 2) W kwartale. 3) Ceny bieżące bez VAT. 4) Z większą od 49 liczbą pracujących: dane są prezentowane narastająco. 5) Relacja wyniku finansowego brutto do przychodów z całokształtu działalności. 6) Relacja wyniku finansowego netto do przychodów z całokształtu działalności. 7) W rejestrze REGON, bez rolników indywidualnych; stan w końcu okresu.

UWAGA: Znak „* ” oznacza , że dane zostały zmienione w stosunku do już opublikowanych.