



Urząd Statystyczny
w Kielcach

KOMUNIKAT

o sytuacji społeczno - gospodarczej
województwa świętokrzyskiego

3

Marzec 2010

e-mail: sekretariat@stat.gov.pl

tel. (41) 361-15-42

<http://www.stat.gov.pl/urzedz/kielce>

- *Niewielki wzrost w ujęciu rocznym produkcji sprzedanej przemysłu w I kwartale br. był wynikiem przyspieszonej dynamiki sprzedaży w marcu br. W okresie trzech miesięcy br. nie osiągnęły poziomu ubiegłorocznego jedynie przedsiębiorstwa przetwórstwa przemysłowego.*
- *W okresie narastającym odnotowano obniżenie produkcji budowlano – montażowej w skali roku. Przyczyniła się do tego zmniejszona o blisko 1/3 sprzedaż w przedsiębiorstwach zajmujących się specjalistycznymi robotami budowlanymi.*
- *Od stycznia do marca br. oddano do użytkowania o ponad połowę mieszkań więcej niż rok temu. Powyżej 1/5 zwiększyła się liczba mieszkań, na których budowę wydano pozwolenia, natomiast zmniejszyła się (w niewielkim stopniu) ilość tych, których budowę rozpoczęto.*
- *Na rynku rolnym ceny większości podstawowych produktów rolnych kształtowały się na poziomie niższym niż w I kwartale ub. roku. Wyjątek stanowiły przede wszystkim znacznie wzrastające ceny targowiskowe ziemniaków, a także stopniowo rosnące ceny skupu mleka. Poprawił się nieco wskaźnik opłacalności tuczu trzody chlewnej, który jednak był niższy niż przed rokiem.*
- *Przeciętne zatrudnienie w sektorze przedsiębiorstw w I kwartale br. było niższe niż w analogicznym okresie ub. roku. W największym zakresie obniżyło się ono w przetwórstwie przemysłowym oraz w górnictwie i wydobywaniu. Wzrosło natomiast głównie w działalności profesjonalnej, naukowej i technicznej, w administrowaniu i działalności wspierającej, a także w informacji i komunikacji.*
- *Sezonowy spadek liczby zarejestrowanych bezrobotnych w marcu br. wiązał się z większą niż miesiąc wcześniej ilością osób wykreślonych z ewidencji. Pozytywnie zaznaczył się mniejszy udział osób nie posiadających prawa do zasiłku oraz rosnąca pula ofert zatrudnienia zgłoszonych od początku roku do urzędów pracy.*
- *Na przestrzeni trzech miesięcy obserwowano niewielkie zwiększenie średniego miesięcznego wynagrodzenia brutto w dystansie rocznym. Płace wzrosły w większości działalności produkcyjno – usługowych, przy czym najwięcej zyskali pracownicy zatrudnieni w górnictwie i wydobywaniu oraz w zakwaterowaniu i gastronomii. Zdecydowanie niższe zarobki notowano w informacji i komunikacji oraz w budownictwie.*

Prezentowane w Komunikacie dane:

- o pracujących, zatrudnieniu, wynagrodzeniach – w ujęciu miesięcznym - dotyczą podmiotów gospodarczych, w których liczba pracujących przekracza 9 osób,
- o przychodach ze sprzedaży produkcji przemysłu i budownictwa, sprzedaży detalicznej i hurtowej towarów – w ujęciu miesięcznym - dotyczą podmiotów gospodarczych, w których liczba pracujących przekracza 9 osób,
- o wynikach finansowych przedsiębiorstw – w ujęciu kwartalnym – dotyczą podmiotów gospodarczych prowadzących księgi rachunkowe (z wyjątkiem łowiectwa, leśnictwa, rybactwa, pośrednictwa finansowego oraz szkół wyższych), w których liczba pracujących przekracza 49 osób,
- o nakładach inwestycyjnych – w ujęciu kwartalnym – dotyczą podmiotów gospodarczych (bez względu na rodzaj działalności) prowadzących księgi rachunkowe, w których liczba pracujących przekracza 49 osób.

Dane w ujęciu wartościowym oraz wskaźniki struktury podano w cenach bieżących. Wskaźniki dynamiki zaprezentowano na podstawie wartości w cenach bieżących, z wyjątkiem przemysłu, dla którego podano je na podstawie wartości w cenach stałych (średnie ceny bieżące 2005 r.).

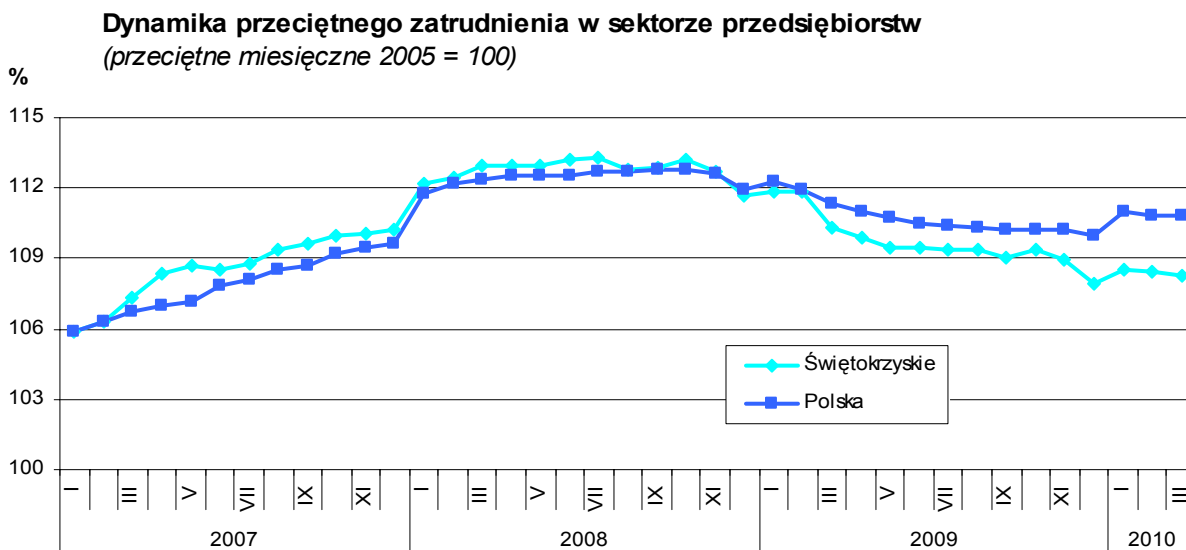
RYNEK PRACY

ZATRUDNIENIE

Przeciętne zatrudnienie w sektorze przedsiębiorstw w marcu 2010 r. ukształtowało się na poziomie 111812 osób i było niższe zarówno w porównaniu z marcem ub. roku, jak i w relacji do lutego br. kolejno o: 1,8% i 0,2%. *W kraju zatrudnienie utrzymało się na poziomie poprzedniego miesiąca, natomiast zmniejszyło się w skali roku o 0,6%.* W sektorze publicznym pracowało 15226 osób, tj. mniej: o 7,6% więcej niż przed rokiem i o 0,2% niż przed miesiącem. W sektorze prywatnym przeciętne zatrudnienie osiągnęło poziom 96586 osób (86,4% ogółu zatrudnionych - o 0,9 pkt procentowego więcej niż przed rokiem) pozostając niższe niż przed rokiem i przed miesiącem kolejno o: 0,9% i 0,2%.

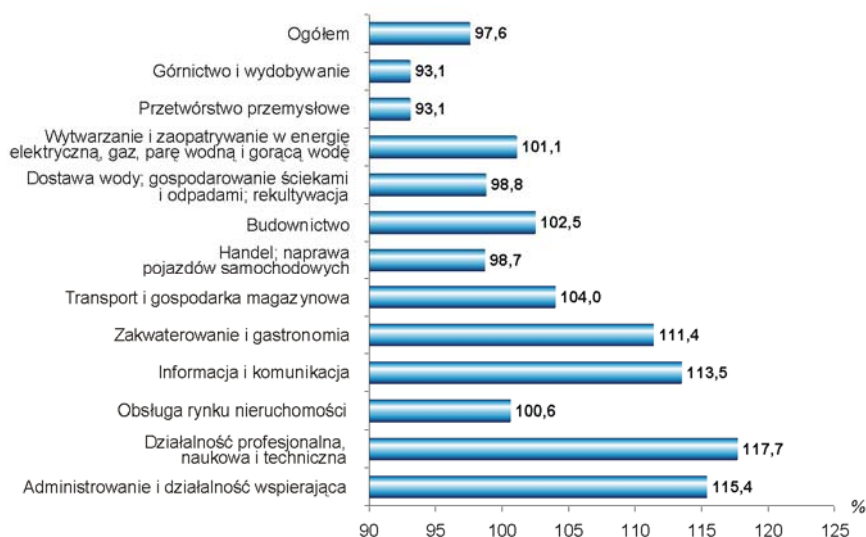
W skali roku zmniejszanie zatrudnienia dotknęło przede wszystkim pracowników górnictwa i wydobywania (o 7,0%) oraz przetwórstwa przemysłowego (o 5,6%). Mniej osób pracowało także w handlu; naprawie pojazdów samochodowych (o 2,2%) oraz w dostawie wody; gospodarowaniu ściekami i odpadami; rekultywacji (o 0,9%). Wyraźnie przybyło miejsc pracy natomiast w działalności profesjonalnej, naukowej i technicznej (o 17,4%) oraz w administrowaniu i działalności wspierającej (o 15,9%), a także w informacji i komunikacji (o 14,7%).

W porównaniu z lutym 2010 r. wyraźny wzrost przeciętnego zatrudnienia odnotowano w informacji i komunikacji (o 6,6%) oraz w transporcie i gospodarce magazynowej (o 6,4%), natomiast spadek – w handlu; naprawie pojazdów samochodowych (o 1,6%).



W okresie I kwartału 2010 r. przeciętne zatrudnienie w sektorze przedsiębiorstw osiągnęło poziom 112165 osób i było o 2,4% niższe niż przed rokiem (*w kraju – spadek o 1,3%*). Zmniejszenie liczby pracowników nastąpiło w obydwu sektorach własności – w sektorze publicznym - o 7,5% (do 15250 osób), natomiast w prywatnym - o 1,6% (do 96915 osób). Na przestrzeni trzech miesięcy br. zatrudnienie ograniczono głównie w przetwórstwie przemysłowym (o 6,9%) oraz w górnictwie i wydobywaniu (również o 6,9%). Z kolei w największym stopniu zwiększono je w działalności profesjonalnej, naukowej i technicznej (o 17,7%), w administrowaniu i działalności wspierającej (o 15,4%) oraz w informacji i komunikacji (o 13,5%). W działach przetwórstwa przemysłowego o znaczącym udziale w zatrudnieniu liczba miejsc pracy zwiększyła się w produkcji artykułów spożywczych (o 3,4%) oraz nieznacznie w produkcji wyrobów z metali (o 0,6%). W pozostałych działach wystąpiło ograniczenie liczby pracowników, przy czym w produkcji wyrobów z pozostałych mineralnych surowców niemetalicznych (o 12,6%) oraz w produkcji maszyn i urządzeń (o 12,3%).

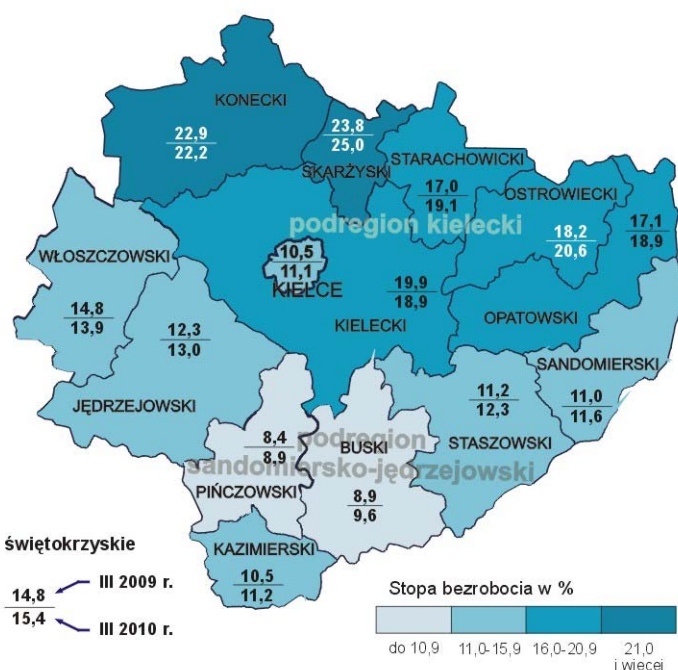
**Dynamika przeciętnego zatrudnienia w sektorze przedsiębiorstw
w okresie I - III 2010 r.
(analogiczny okres 2009 = 100)**



BEZROBOCIE

Wyszczególnienie	Bezrobotni (w tys.)			
	stan na koniec III 2010	napływ w miesiącu	odpływ w miesiącu	stopa bezrobocia (w %)
Polska	2076,7	242,8	267,6	12,9
Świętokrzyskie	89,1	9,2	11,5	15,4

Stopa bezrobocia rejestrowanego według powiatów
Stan w końcu miesiąca



W końcu marca 2010 r. liczba bezrobotnych zarejestrowanych w Urzędach Pracy naszego województwa wyniosła 89086 osób i była o 5,1% wyższa w relacji do marca ub. roku oraz o 2,4% mniejsza w porównaniu z lutym br.

Spośród ogółu bezrobotnych:

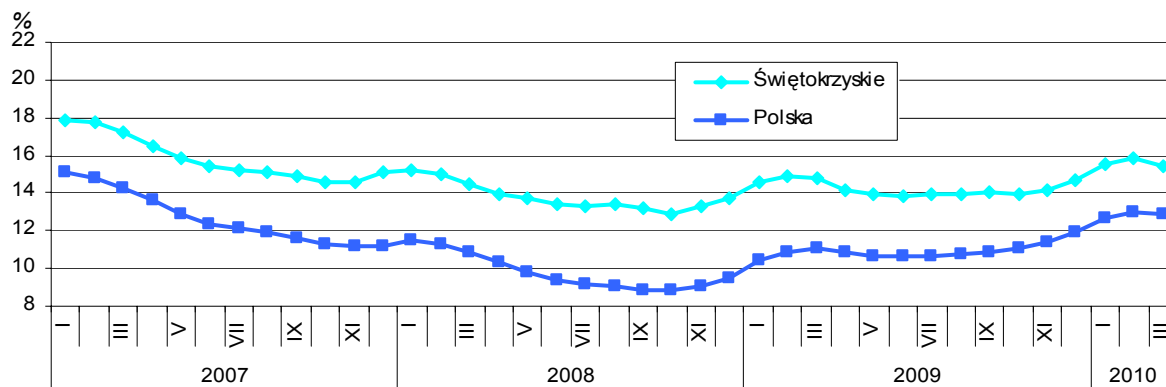
- 47,2% stanowiły kobiety (przed rokiem – 50,4%),
- 53,5% zamieszkiwało na wsi (w ub. roku – 54,9%),
- 76,8% to osoby wcześniej pracujące (w poprzednim roku – 75,3%),
- 81,2% nie posiadało prawa do zasiłku (przed rokiem – 82,5%),
- 48,3% to długotrwale bezrobotni (w ub. roku – 54,5%),
- 20,7% to bezrobotni w wieku do 24 lat (przed rokiem – 19,7%).

Sezonowe ożywienie na rynku pracy zaowocowało wzrostem zgłaszanych ofert pracy. Urzędy pracy w marcu 2010 r. miały ich do dyspozycji 5102, tj. więcej o: 28,5% niż przed rokiem i 36,6% niż w poprzednim miesiącu.

W końcu miesiąca sprawozdawczego pozostało nierozdysponowanych 1715 miejsc pracy, co oznacza, że na jedną ofertę pracy przypadają podobnie, jak przed rokiem 52 osoby bezrobotne, wobec 68 osób przed miesiącem.

Stopa bezrobocia rejestrowanego

Stan w końcu miesiąca



Stopa bezrobocia rejestrowanego ukształtowała się na poziomie 15,4% wobec 14,8% przed rokiem i 15,8% przed miesiącem. W kraju wskaźnik ten wyniósł 12,9% wobec 11,1% w marcu ub. r. oraz 13,0% w lutym br. Powiatami o najwyższej stopie bezrobocia pozostały: skarżyski (25,0%) i konecki (22,2%). Najniższy wskaźnik odnotowano w powiatach: pińczowskim (8,9%) i buskim (9,6%).

W podregionie kieleckim stopa bezrobocia osiągnęła poziom 17,5% wobec 17,0% przed rokiem, natomiast w sandomiersko-jędrzejowskim – 12,5% wobec 11,7%.

Zgłoszenie zwolnień w najbliższym czasie zapowiedziały 2 zakłady pracy – łącznie 8 pracowników (z tego 2 osoby w sektorze prywatnym).

W okresie I kwartału br. w urzędach pracy zarejestrowało się 32966 osób wobec 30054 przed rokiem, tj. o 9,7% więcej. Z liczby tej 27972 osoby, tj. 84,9% zarejestrowało się po raz kolejny (w analogicznym okresie 2009 r. – 83,9%). Zamieszkali na wsi stanowili 53,6% ogółu nowo zarejestrowanych (rok wcześniej – 48,8%).

W okresie trzech miesięcy 2010 r. z ewidencji urzędów pracy wyrejestrowano 27699 osób wobec 22980 osób w analogicznym okresie ubiegłego roku, tj. o 20,5% więcej w skali roku. Nadal główną przyczyną było podejmowanie pracy niesubsydiowanej, przy czym odsetek tych osób był mniejszy niż w ub. roku – 25,8% wobec 26,2%. Spośród pozostałych osób wykreślonych z ewidencji 17,5% utraciło status bezrobotnego w wyniku nie potwierdzenia gotowości do podjęcia pracy (przed rokiem – 22,5%).

Liczba ofert pracy zgłoszonych od początku roku przez zakłady do urzędów pracy wyniosła 11097, tj. o 8,2% więcej niż w ub. roku. W okresie tym urzędy pracy skierowały na szkolenia znacznie więcej osób niż przed rokiem (806 wobec 447).

W okresie styczeń-marzec 2010 r. wydatkowano z Funduszu Pracy 73920,5 tys. zł, przy czym najwięcej przeznaczono na realizację programów na rzecz promocji zatrudnienia (49,8%) oraz na zasiłki dla bezrobotnych (46,9%).

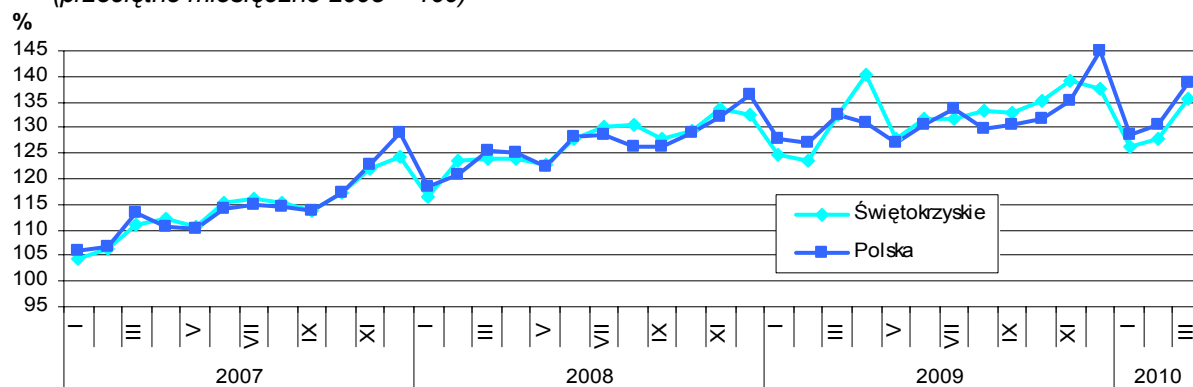
WYNAGRODZENIA

Przeciętne miesięczne wynagrodzenie brutto w sektorze przedsiębiorstw w marcu 2010 r. ukształtowało się na poziomie 2886,34 zł, co stanowiło 82,6% średniej płacy krajowej. Przeciętna pensja przekroczyła zarówno poziom ubiegłoroczny, jak i ubiegłomiesięczny kolejno o: 2,2% i 6,0%. W kraju przeciętne wynagrodzenie osiągnęło poziom 3493,42 zł i tym samym wzrosło w skali roku o 4,8%, natomiast w relacji do poprzedniego miesiąca wzrost wyniósł 6,2%.

W sektorze publicznym średnia płaca wyniosła 3193,14 zł i była o 6,9% wyższa niż przed rokiem oraz o 1,6% niższa niż przed miesiącem. W sektorze prywatnym wypłacono 2837,97 zł, tj. więcej: o 1,5% niż przed rokiem i o 7,4% niż przed miesiącem.

W relacji do marca ub. roku wzrost wynagrodzeń odnotowano w większości sekcji, przy czym najwyższy był on w górnictwie i wydobywaniu (o 15,6%) oraz w zakwaterowaniu i gastronomii (o 13,8%). Obniżki płac dotknęły pracowników: informacji i komunikacji (o 13,6%), działalności profesjonalnej, naukowej i technicznej (o 4,2%), budownictwa (o 1,0%) oraz transportu i gospodarki magazynowej (o 0,4%).

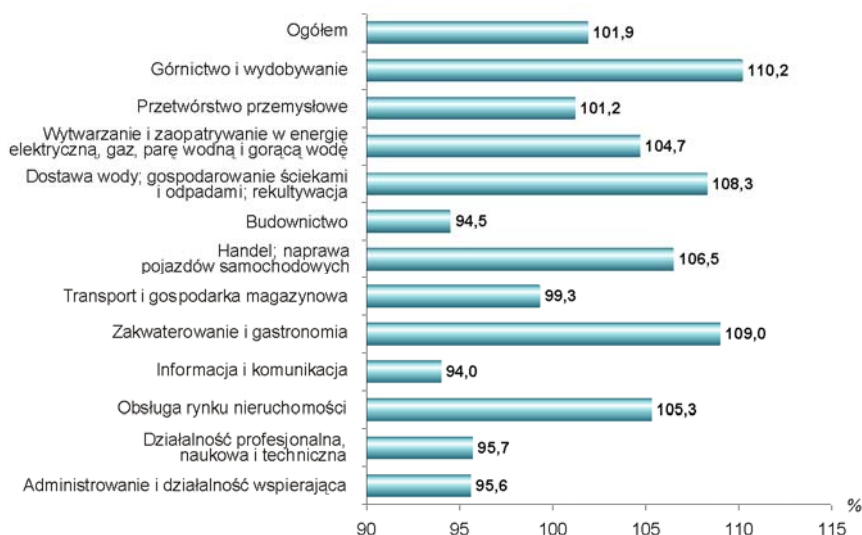
Dynamika przeciętnego wynagrodzenia brutto w sektorze przedsiębiorstw (przeciętne miesięczne 2005 = 100)



W porównaniu z lutym br. największy wzrost płac nastąpił w wytwarzaniu i zaopatrywaniu w energię elektryczną, gaz, parę wodną i gorącą wodę (o 29,9%), w górnictwie i wydobywaniu (o 8,9%) oraz w przetwórstwie przemysłowym (o 8,0%), a spadek – w dostawie wody; gospodarowaniu ściekami i odpadami; rekultywacji (o 14,3%).

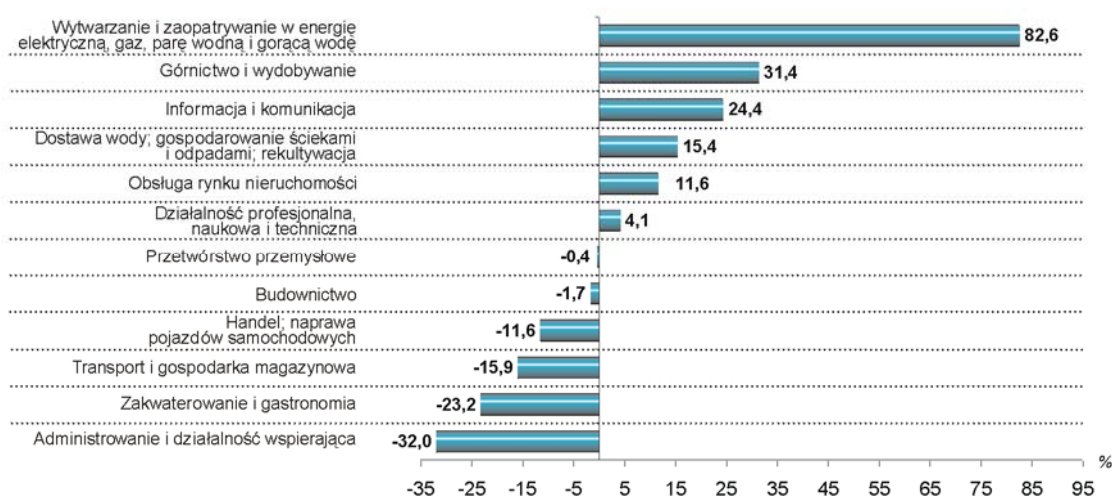
W okresie I kwartału 2010 r. przeciętne wynagrodzenie brutto ukształtowało się na poziomie 2771,37 zł i było o 1,9% wyższe niż przed rokiem. W kraju jego wzrost osiągnął 2,8%. Zwiększenie płac odnotowano zarówno w sektorze publicznym o 6,3% (do 3181,22 zł), jak i w prywatnym o 1,2% (do 2706,88 zł). W skali roku najwięcej zyskali pracownicy zatrudnieni w górnictwie i wydobywaniu (o 10,2%) oraz w zakwaterowaniu i gastronomii (o 9,0%). Zdecydowanie mniej zarabiano w informacji i komunikacji (o 6,0%) oraz w budownictwie (o 5,5%).

Dynamika przeciętnego miesięcznego wynagrodzenia brutto **w sektorze przedsiębiorstw w okresie I - III 2010 r.** (analogiczny okres 2009 = 100)



W omawianym okresie wzrost wynagrodzeń objął większość działów przetwórstwa przemysłowego o znaczącym udziale w zatrudnieniu, przy czym w największym stopniu zwiększyły się one w produkcji maszyn i urządzeń (o 7,6%) oraz w produkcji artykułów spożywczych (o 6,3%). Mniej wypłacono pracownikom produkcji wyrobów z pozostałych mineralnych surowców niemetalicznych (o 2,1%).

**Odchylenia przeciętnych miesięcznych wynagrodzeń brutto
od przeciętnego w województwie w okresie I - III 2010 r.**



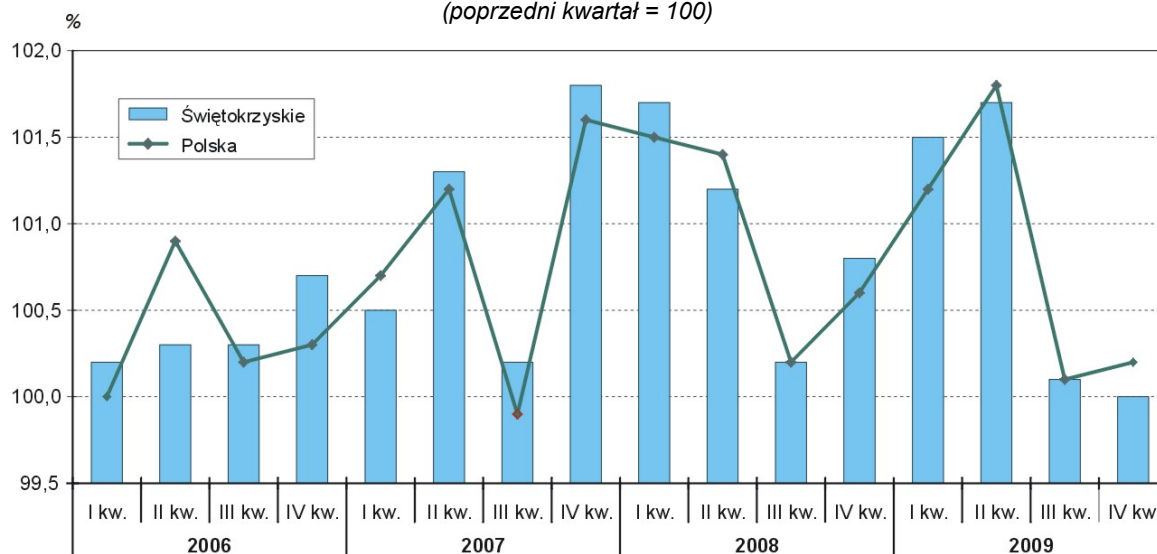
W okresie I kwartału 2010 r. podobnie, jak przed rokiem płace znacznie przekraczające średnią w województwie otrzymali pracownicy wytwarzania i zaopatrywania w energię elektryczną, gaz, parę wodną i gorącą wodę (o 82,6%), górnictwa i wydobywania (o 31,4%) oraz informacji i komunikacji (o 24,4%). Najniższe pensje, znacznie poniżej średniej wypłacono w administrowaniu i działalności wspierającej (o 32,0%) oraz w zakwaterowaniu i gastronomii (o 23,2%). Wśród działów przetwórstwa przemysłowego o znaczącym udziale w zatrudnieniu najwyższe wynagrodzenia odnotowano w produkcji wyrobów z pozostałych mineralnych surowców niemetalicznych (o 30,1% ponad średnią), natomiast najniższe – w produkcji artykułów spożywczych (o 16,9% mniej od przeciętnej).

CZAS PRZEPRACOWANY I WYNAGRODZENIA GODZINOWE

Wyszczególnienie	I kwartał 2010 r.		
	czas przepracowany		przeciętne wynagrodzenie godzinowe w zł
	ogółem w tys. godzin	na 1 zatrudnio- nego w godzinach	
Ogółem	50236,1	149	18,56
w tym:			
Przemysł	26151,8	147	20,25
Budownictwo	5204,4	147	18,52
Handel; naprawa pojazdów samochodowych	11272,8	157	15,62
Transport i gospodarka magazynowa	2454,7	149	15,66
Zakwaterowanie i gastronomia	745,6	148	14,34
Informacja i komunikacja	381,5	146	23,66
Obsługa rynku nieruchomości	897,7	152	20,42
Działalność profesjonalna, naukowa i techniczna	799,1	139	20,73
Administrowanie i działalność wspierająca	1306,3	152	12,40

W okresie I kwartału 2010 r. podmioty gospodarcze przepracowały faktycznie 50236,1 tys. godzin. Analiza czasu przepracowanego (bez urlopów i absencji chorobowych) wykazała, że przeciętne wynagrodzenie godzinowe wyniosło 18,56 zł, przy czym w sektorze publicznym płacono 21,74 zł, a w prywatnym – 18,07 zł. Najwyższe stawki zanotowano w informacji i komunikacji (o 27,5% wyższe od przeciętnej w województwie), a najniższe – w administrowaniu i działalności wspierającej (o 33,2% niższe od średniej).

Ogólny wskaźnik cen towarów i usług konsumpcyjnych
(poprzedni kwartał = 100)



Ceny towarów i usług konsumpcyjnych w IV kwartale 2009 r. w województwie świętokrzyskim były wyższe niż przed rokiem średnio o 3,4% (w kraju – o 3,3%).

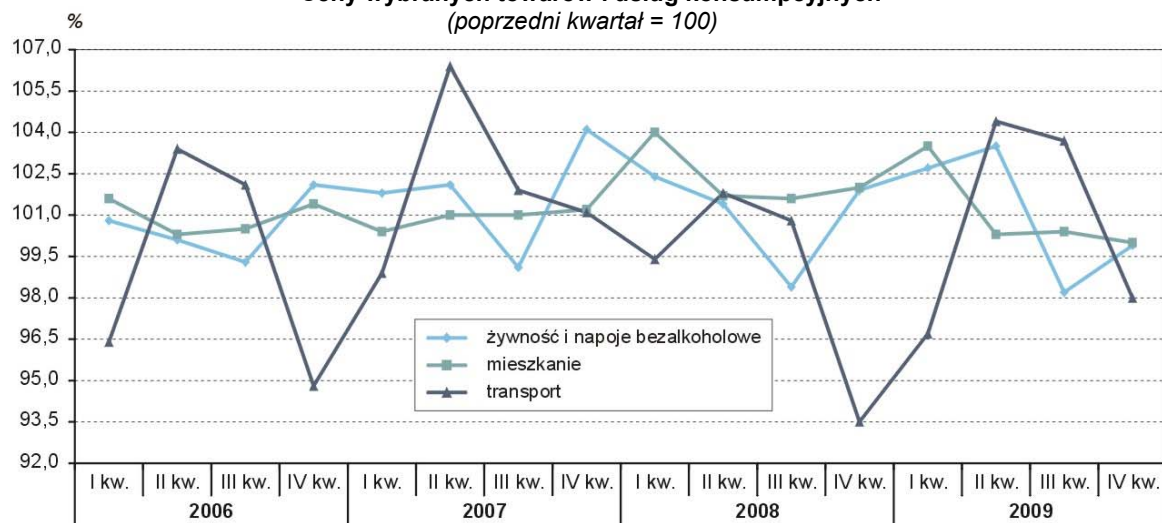
W skali roku najbardziej wzrosły ceny: napojów alkoholowych i wyrobów tytoniowych (o 8,9%), towarów i usług związanych z użytkowaniem mieszkania, jego wyposażeniem oraz prowadzeniem gospodarstwa domowego (o 4,2%), a także żywności i napojów bezalkoholowych (o 4,2%).

Droższe niż przed rokiem były również artykuły i usługi związane z rekreacją i kulturą (o 3,7%), usługi lekarskie i stomatologiczne oraz artykuły farmaceutyczne (o 3,0%).

W mniejszym stopniu podrożały usługi transportowe (o 2,5%) oraz edukacja (o 2,4%).

Tańsze niż przed rokiem były odzież i obuwie (o 4,6%).

Ceny wybranych towarów i usług konsumpcyjnych
(poprzedni kwartał = 100)



NAKŁADY INWESTYCYJNE

Nakłady inwestycyjne zrealizowane w okresie styczeń-grudzień 2009 r. przez inwestorów z województwa świętokrzyskiego osiągnęły wartość 2348,8 mln zł, tj. o 15,5% mniejszą niż przed rokiem. Spadek ten wynikał z szybko malejących nakładów na budynki i budowle oraz środki transportu, które obniżyły się odpowiednio o: 29,0% i 25,5%. Nieco więcej niż rok wcześniej zainwestowano natomiast w maszyny, urządzenia techniczne i narzędzia. Nakłady na ten cel przekroczyły poziom z roku poprzedniego o 3,3%.

Z wartości „ogółem” na inwestycje w sektorze publicznym przeznaczono 343,1 mln zł, a w sektorze prywatnym – 2005,7 mln zł, czyli 85,4% łącznej wartości nakładów.

Dynamicznie rosły nakłady w obsłudze rynku nieruchomości, w której rok wcześniej notowany był spadek. Inwestycje podmiotów prowadzących ten rodzaj działalności zwiększyły się o 174,4%. W dalszym ciągu bardzo szybko rosły nakłady w zakwaterowaniu i gastronomii – o 66,3% oraz dostawie wody; gospodarowaniu ściekami i odpadami; rekultywacji – o 65,7%. Po wzroście w roku poprzednim znaczny spadek wystąpił natomiast w górnictwie i wydobywaniu – o 62,7%. Mniej niż przed rokiem zainwestowano także w dominującym przetwórstwie przemysłowym – o 17,9%.

Dynamika nakładów inwestycyjnych według sekcji w okresie I - XII 2009 r.
(analogiczny okres 2008 = 100)



MIESZKANIA

Według wstępnych danych*, w marcu br. przekazano do użytkowania 243 mieszkania, tj. o 179,3% więcej niż rok temu (w skali kraju o 26,3% więcej). Największą liczbę mieszkań zrealizowali inwestorzy indywidualni – 163 (prawie 3 razy więcej niż przed rokiem), a ponadto w budownictwie przeznaczonym na sprzedaż lub wynajem wybudowano 45 mieszkań (o 60,7% więcej) oraz w komunalnym – 29 (w marcu ub. roku nie było efektów mieszkaniowych).

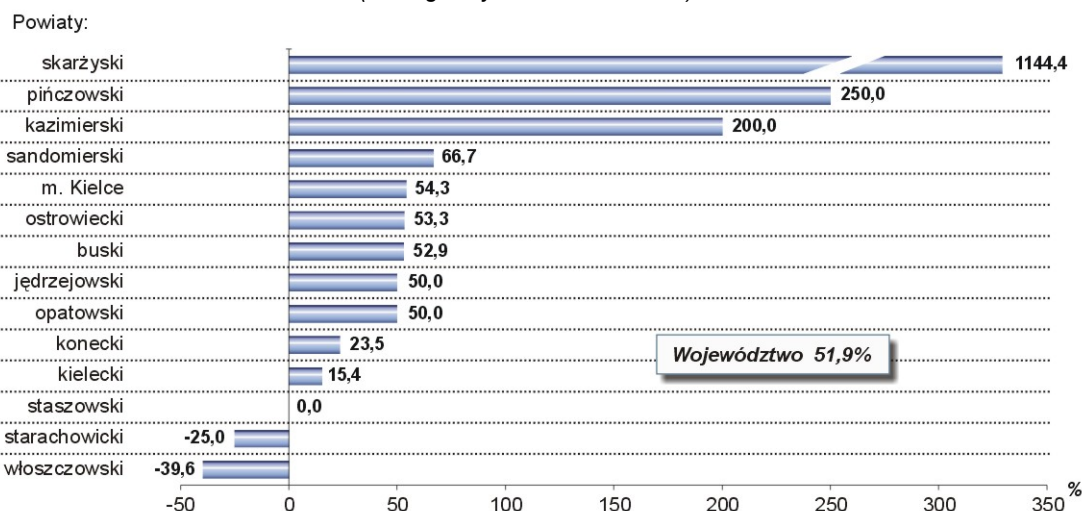
W I kwartale br. oddano do użytkowania 670 mieszkań, tj. o 51,9% więcej niż w analogicznym okresie ub. roku (w skali kraju o 18,3% mniej).

Liczba mieszkań oddanych do użytkowania i ich przeciętna powierzchnia użytkowa kształtowały się następująco:

Formy budownictwa mieszkaniowego	I - III 2009			I - III 2010			
	w liczbach bezwzględnych	struktura w %	przeciętna powierzchnia 1 mieszkania w m ²	w liczbach bezwzględnych	struktura w %	I – III 2009 = 100	przeciętna powierzchnia 1 mieszkania w m ²
Ogółem	441	100,0	118,2	670	100,1	151,9	103,7
w tym:							
indywidualne	316	71,7	139,6	351	52,4	111,1	139,1
przeznaczone na sprzedaż lub wynajem	124	28,1	63,8	244	36,4	196,8	67,1
spółdzielcze	-	-	-	34	5,1	-	74,3
komunalne	-	-	-	41	6,1	-	42,1
zakładowe	1	0,2	109,0	-	-	-	-

Przeciętna powierzchnia użytkowa 1 mieszkania przekazanego do użytkowania w trzech pierwszych miesiącach br. wyniosła 103,7 m² i była o 14,5 m² mniejsza niż w takim samym okresie ub. roku.

**Zmiany liczby mieszkań oddanych do użytkowania
w okresie I - III 2010 r.
(analogiczny okres 2009 = 100)**



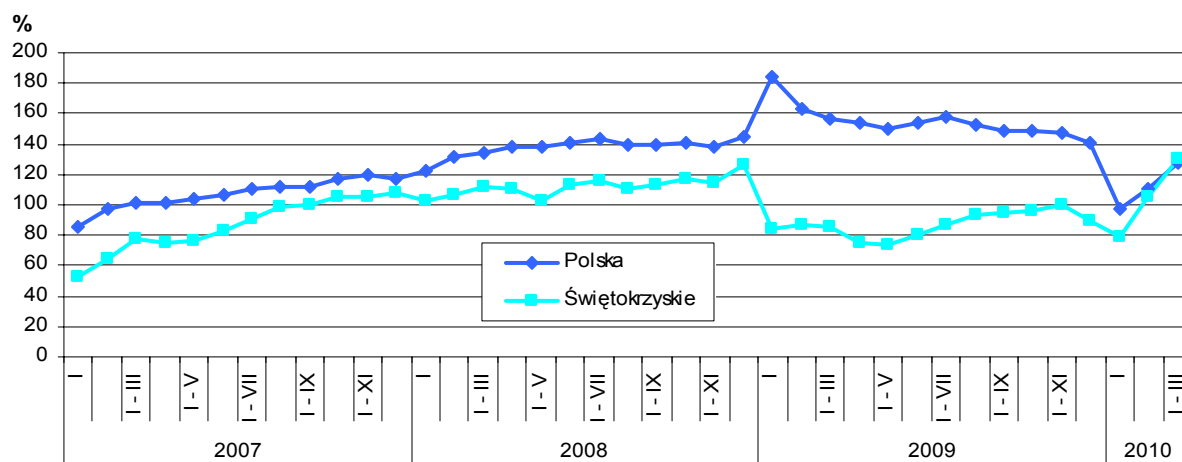
* Dane meldunkowe – mogą ulec zmianie po opracowaniu sprawozdań kwartalnych.

W I kwartale br. w 2 powiatach efekty budownictwa mieszkaniowego były gorsze niż przed rokiem, a w 1 utrzymały się na poziomie ubiegłorocznym. W 11 powiatach liczba zrealizowanych mieszkań zwiększyła się, przy czym w 9 z nich o 50% i więcej, a w 2 – o 23,5% i o 15,4%.

W okresie od stycznia do marca br. rozpoczęto budowę 596 mieszkań, tj. o 4,5% mniej niż w takim samym przedziale czasowym ub. roku. Natomiast liczba mieszkań, na których budowę wydano pozwolenia wyniosła 1006 i była o 21,8% większa niż przed rokiem.

Dynamika mieszkań oddanych do użytkowania

(analogiczny okres 2005 = 100)



Liczba mieszkań, których budowę rozpoczęto oraz na których budowę wydano pozwolenia kształtowała się następująco:

Formy budownictwa mieszkaniowego	Mieszkania, których budowę rozpoczęto			Mieszkania, na których budowę wydano pozwolenia		
	I - III 2010					
	w liczbach bezwzględ- nych	struktura w %	I - III 2009=100	w liczbach bezwzględ- nych	struktura w %	I - III 2009=100
Ogółem	596	100,0	95,5	1006	100,0	121,8
w tym:						
indywidualne	460	77,2	88,1	764	75,9	106,1
przeznaczone na sprzedaż lub wynajem	88	14,8	108,6	209	20,8	307,4
spółdzielcze	20	3,4	100,0	20	2,0	62,5
komunalne	28	4,7	-	13	1,3	325,0

PODMIOTY GOSPODARKI NARODOWEJ

Na koniec I kwartału 2010 r. w krajowym rejestrze urzędowym podmiotów gospodarki narodowej REGON województwa świętokrzyskiego zarejestrowanych było 105595 podmiotów (bez rolników indywidualnych), tj. o 1,2% mniej niż w analogicznym okresie ubiegłego roku.

Sektor prywatny skupiał 96,9% wszystkich podmiotów w rejestrze, przy czym udział osób fizycznych prowadzących działalność gospodarczą w tym sektorze wyniósł 82,2%.

W sektorze publicznym dominowały podmioty należące do sekcji edukacja 49,5%, w dalszej kolejności administracja publiczna i obrona narodowa; obowiązkowe zabezpieczenia społeczne 12,5%, obsługa rynku nieruchomości 11,9% oraz ochrona zdrowia i pomoc społeczna 10,0%.

Jako podstawowy rodzaj prowadzonej działalności 34,8% ogółu podmiotów zadeklarowało działalność z sekcji handel; naprawa pojazdów samochodowych, 12,9% - budownictwo, 9,0% - przetwórstwo przemysłowe, a 7,3% - transport i gospodarka magazynowa.

W omawianym okresie na terenie województwa świętokrzyskiego zarejestrowanych było 4589 spółek handlowych, w tym 550 z udziałem kapitału zagranicznego, 7035 spółek cywilnych, 492 spółdzielnie, 6 przedsiębiorstw państwowych, 181 fundacji, 2936 stowarzyszeń i organizacji społecznych oraz 84083 osoby fizyczne prowadzących działalność gospodarczą.

Najwięcej podmiotów prowadzi działalność na terenie Kielc (26,6%) oraz odpowiednio w powiatach: kieleckim (12,5%), ostrowieckim (10,0%), skarżyskim (7,2%), starachowickim (6,7%), sandomierskim (5,9%), koneckim (5,8%), jędrzejowskim (5,5%), buskim (5,2%) i staszowskim (4,8%), a najmniej w powiatach: opatowskim (3,0%), włoszczowskim (2,9%), pińczowskim (2,3%) i kazimierskim (1,5%). W podregionie kieleckim skupiającym powiaty: kielecki, konecki, ostrowiecki, skarżyski, starachowicki i miasto Kielce działa 69% ogółu zarejestrowanych podmiotów, pozostałe 31% podmiotów prowadzi działalność na terenie podregionu sandomiersko- jędrzejowskiego.

W porównaniu z I kwartałem ubiegłego roku o 113 zwiększyła się liczba spółek handlowych, w tym o 8 z udziałem kapitału zagranicznego, przybyło 67 spółek cywilnych, 20 fundacji oraz 137 stowarzyszeń i organizacji społecznych. Spadła liczba zarejestrowanych spółdzielni o 12, jak również osób fizycznych prowadzących działalność gospodarczą o 1593. Nie uległa natomiast zmianie liczba zarejestrowanych w rejestrze przedsiębiorstw państwowych.

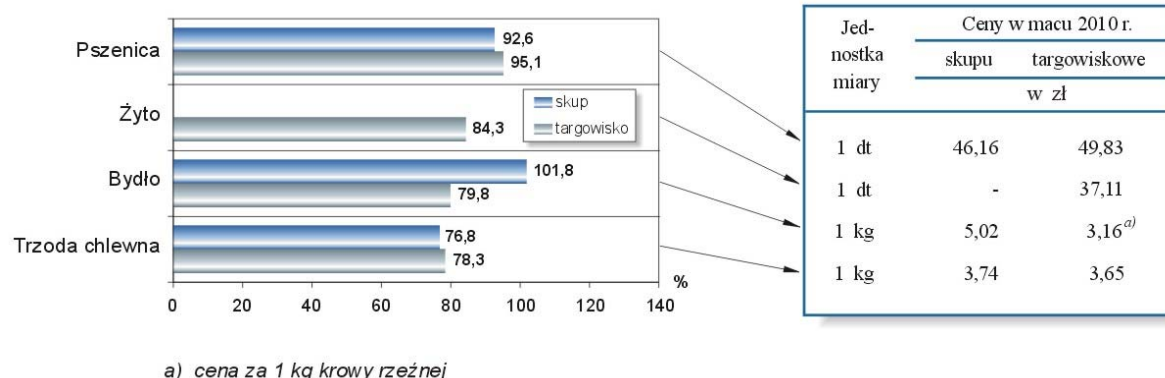
Wśród spółek handlowych przeważały spółki z ograniczoną odpowiedzialnością 75,4%, jawne 17,6% oraz akcyjne 4,9%. Najczęściej podejmowały one działalność z sekcji handel; naprawa pojazdów samochodowych 34,3%, działalność przemysłową 22,6% oraz budownictwo 15,6%.

W przeciągu I kwartału 2010 r. po wpis do rejestru zgłosiło się 2236 podmiotów, a 2315 zostało z niego wyrejestrowanych.

ROLNICTWO

Na rynku rolnym w I kwartale br., przy wyższej niż rok temu podaży większości podstawowych produktów rolnych, ceny ich utrzymywały się na poziomie niższym niż przed rokiem. Wysokim wzrostem cen w skali roku, wyróżniały się w tym okresie przede wszystkim ziemniaki w handlu targowiskowym, a w mniejszej skali także mleko w skupie.

**Dynamika cen skupu i targowiskowych
niektórych produktów rolnych**
(analogiczny miesiąc poprzedniego roku = 100)



Skup zbóż ogółem w okresie lipiec 2009 - marzec 2010 wyniósł 47,9 tys. t¹ i był o 60,4% większy niż w analogicznym okresie poprzedniego roku gospodarczego, w tym pszenicy skupiono 32,1 tys. t (o 61,2% więcej), a żyta – 1,2 tys. t (o 20,2% więcej). W marcu br. skupiono 3,2 tys. t zbóż ogółem, tj. o 24,5% mniej niż przed miesiącem, ale o 52,0% więcej niż przed rokiem. Pszenicy skupiono 2,7 tys. t, tj. o 8,1% mniej niż w lutym, ale o 41,2% więcej niż rok wcześniej. Za 1 dt pszenicy płacono w skupie średnio 46,16 zł, tj. mniej o 5,7% niż w ub. miesiącu i o 7,4% niż w marcu ub. roku, a na targowiskach – 49,83 zł (tj. odpowiednio mniej o 2,7% i o 4,9%). Cena 1 dt żyta w handlu wolnorynkowym kształtowała się na poziomie 37,11 zł, tj. niższym o 2,2% niż przed miesiącem i o 15,7% niż przed rokiem.

Zahamowany został, obserwowany od grudnia ub. roku, wzrost targowiskowych cen ziemniaków. W marcu za 1 dt płacono średnio 71,38 zł, tj. o 5,2% mniej niż w lutym, ale o 20,4% więcej niż przed rokiem.

Skup żywca rzeźnego kształtował się następująco:

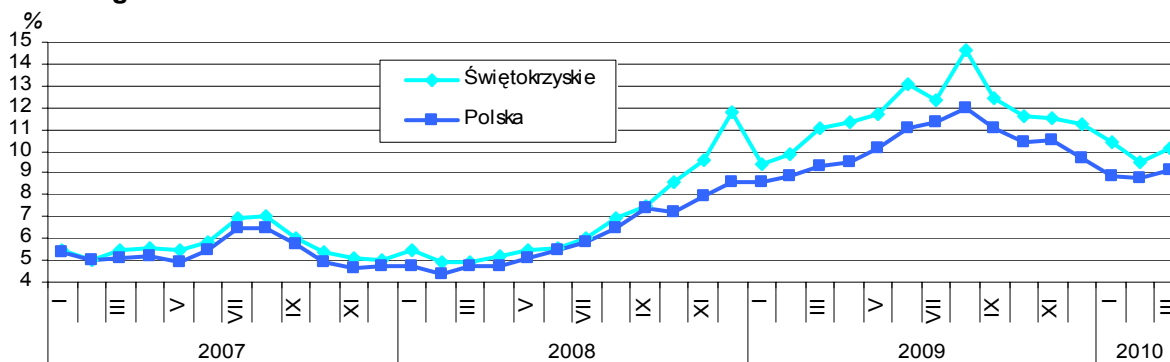
Wyszczególnienie	Marzec 2010 r.		Styczeń – marzec 2010 r.	
	w tonach	analogiczny okres ub. roku = 100	w tonach	
Ogółem ^{a)}	3689,4	112,1	120,1	9516,9
w tym:				
wołowy ^{b)}	86,7	31,9	50,2	260,0
wieprzowy	1710,5	152,0	129,3	3803,9
drobiowy	1762,7	98,2	122,7	5119,0

a) Wołowy, cielęcy, wieprzowy, barani, koński i drobiowy.

b) Łącznie z cielęcym.

Przy utrzymującej się w I kwartale br. wysokiej podaży, ceny skupu żywca wieprzowego w dwóch pierwszych miesiącach br. obniżały się osiągając w lutym najniższy poziom od kilkunastu miesięcy (zbliżony do notowanego na początku 2008 r.). W marcu przeciętna cena żywca wieprzowego w skupie wzrosła do 3,74 zł/dt, tj. o 3,6% w porównaniu z poprzednim miesiącem, ale nadal była znacznie niższa niż rok temu (o 23,2%). W handlu targowiskowym żywiec ten, podobnie jak w skupie, był o 5,5% droższy niż w lutym br., ale o 21,7% tańszy niż w ub. roku. Obniżające się (w ostatnich dwóch miesiącach) ceny zbóż oraz wyższe ceny żywca wieprzowego (w marcu) wpłynęły na poprawę wskaźnika opłacalności tuczu trzody chlewnej. Ukształtował się on na poziomie 10,1 i był wyższy niż w lutym br. o 6,3%, ale o 9,0% niższy niż przed rokiem. W okresie I kwartału ceny prosiąt ulegały wahaniom. W marcu za 1 sztukę płacono ok. 147 zł, tj. o 7,9% więcej niż w ub. miesiącu, ale o 21,0% mniej niż w analogicznym okresie ub. roku.

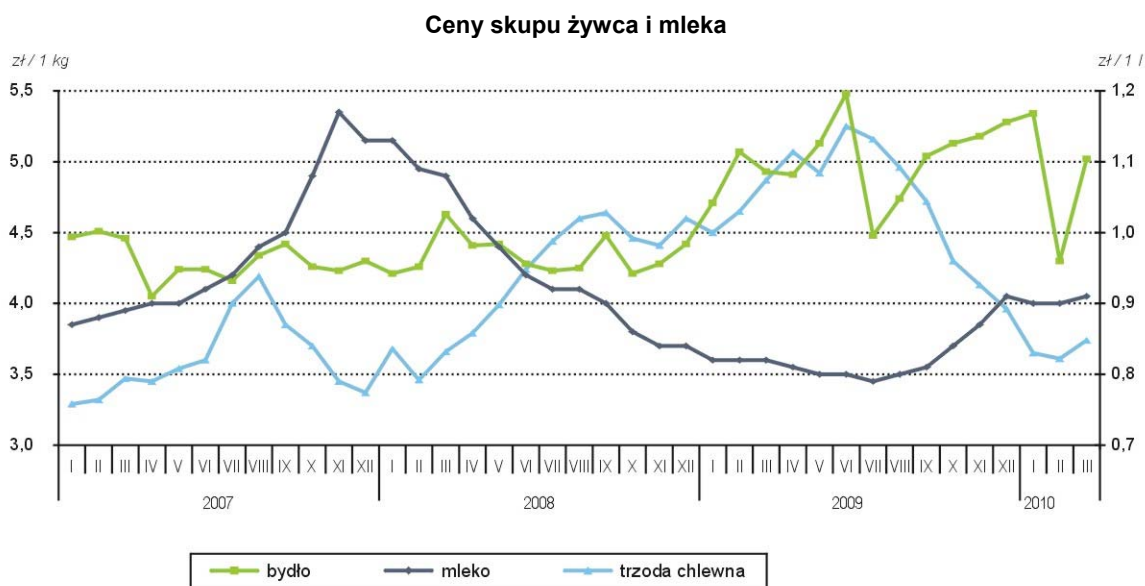
Relacje cen skupu 1 kg żywca wieprzowego do cen 1 kg żyta na targowiskach



¹ Według danych sprawozdawczych za II półrocze ub. roku oraz danych meldunkowych za styczeń – marzec br.

Przy utrzymującej się wysokiej podaży drobiu, ceny żywca drobiowego kształtowały się na stosunkowo niskim poziomie. W marcu średnia cena drobiu rzeźnego wyniosła 3,24 zł/kg i była o 6,9% wyższa od ubiegłomiesięcznej, ale o 13,1% niższa niż w tym samym miesiącu 2009 r.

Po przejściowym spadku ceny skupu żywca wołowego w lutym, w marcu odnotowano jej ponowny wzrost do 5,02 zł/kg, tj. o 16,7% w stosunku do poprzedniego miesiąca i o 1,8% do analogicznego miesiąca ub. roku. W obrocie targowiskowym potaniały krowy rzeźne, przy czym w odniesieniu do ub. miesiąca średnio o 2,2%, a do marca ub. roku – o 20,2%.



Skup mleka w okresie styczeń – czerwiec br. wyniósł 37,2 mln l, tj. o 6,4% mniej niż w takim samym okresie ub. roku. W marcu skupiono 13,3 mln l, tj. o 14,7 więcej niż miesiąc wcześniej, ale o 4,2% mniej niż przed rokiem. W marcu za 100 l mleka płacono średnio 91,33 zł, tj. więcej o 1,4% mniej niż przed miesiącem i o 12,2% niż przed rokiem.

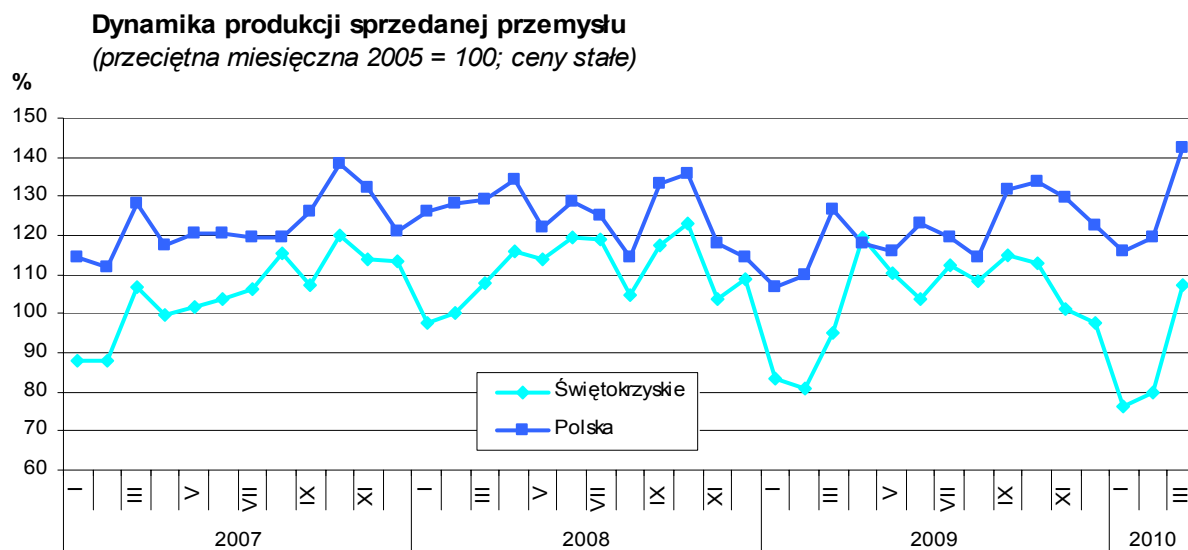
PRZEMYSŁ

Dynamika produkcji sprzedanej w marcu (ceny stałe)	II 2010=100	III 2009=100	I-III 2009=100
Przemysł:	133,2	112,8	101,0
Górnictwo i wydobywanie	173,0	206,0	178,9
Przetwórstwo przemysłowe	139,4	113,2	99,7
Wytwarzanie i zaopatrywanie w energię elektryczną, gaz, parę wodną i gorącą wodę	99,6	96,8	101,2
Dostawa wody; gospodarowanie ściekami i odpadami; rekultywacja	128,1	141,2	111,3

W marcu 2010 r. przedsiębiorstwa przemysłowe osiągnęły przychody ze sprzedaży wyrobów i usług w wysokości 1642,0 mln zł (w bieżących cenach bazowych). W cenach stałych produkcja sprzedana przemysłu zwiększyła się w porównaniu z marcem 2009 r. – o 12,8%, natomiast w odniesieniu do poprzedniego miesiąca – o 33,2%. W skali kraju odnotowano jej wzrost w stosunku do analogicznego miesiąca 2009 r. – o 12,3%, natomiast w relacji do poprzedniego miesiąca – o 18,9%.

Wydajność pracy mierzona produkcją sprzedaną na 1 zatrudnionego (w bieżących cenach bazowych) wyniosła 27764 zł i licząc w cenach stałych była wyższa o 18,7% niż w marcu roku poprzedniego.

Znaczny wzrost produkcji sprzedanej w marcu spowodował, że w I kwartale sprzedaż była wyższa niż przed rokiem – o 1,0% (w kraju wzrost o 9,4%). Wysoką dynamiką w kolejnych miesiącach br. charakteryzowało się górnictwo i wydobywanie oraz dostawa wody; gospodarowanie ściekami i odpadami; rekultywacja. Dobre wyniki w marcu spowodowały, że wzrost odnotowano także w przetwórstwie przemysłowym. Niewielki spadek sprzedaży wystąpił jedynie w wytwarzaniu i zaopatrywaniu w energię elektryczną, gaz, parę wodną i gorącą wodę.



Wśród działów o znaczącym udziale w sprzedaży produkcja sprzedana najmocniej zwiększyła się w pozostałym górnictwie i wydobywaniu – o 82,8% oraz w produkcji maszyn i urządzeń – o 61,0%, a więc tych działach, w których w ubiegłym roku znacznie się ona obniżyła. Wysoki wzrost w skali roku odnotowano także w produkcji artykułów spożywczych – o 21,7% i gospodarce odpadami; odzysku surowców – o 13,3%. Pomimo dobrych wyników w marcu ubiegłorocznego poziomu nie osiągnęły natomiast przedsiębiorstwa zajmujące się produkcją wyrobów z pozostałych mineralnych surowców niemetalicznych – spadek o 7,3%. Gorsze wyniki niż w 2009 r. odnotowano także w produkcji wyrobów z drewna, korka, słomy i wikliny – o 3,6%.

Z wyrobów objętych badaniem w jednostkach dużych wzrost produkcji na przestrzeni 3 miesięcy br. w porównaniu z analogicznym okresem ub. roku wystąpił m. in. w:

- książkach, broszurach, ulotkach, słownikach i encyklopediach – o 132,9%,
- drzwiach, oknach i ramach do nich oraz progach drzwiowych, z żeliwa lub stali – o 109,7%,
- garniturach i zestawach odzieżowych, męskich lub chłopskich – o 99,0%,
- mięsie wieprzowym, świeżym lub chłodzonym – o 59,8%,
- mleku płynnym przetworzonym – o 31,1%.

Ubiegłorocznego poziomu produkcji nie osiągnięto m.in. w sukienkach, spódnicach i spódnico-spodniach, damskich lub dziewczęcych (innych niż z dzianin) (o 77,5%), spodniach, ogrodniczkach, bryczesach i szortach, męskich lub chłopskich (innych niż z dzianin) – (mniej o 54,8%) oraz masła oraz innych tłuszczach otrzymanych z mleka (spadek o 30,6%).

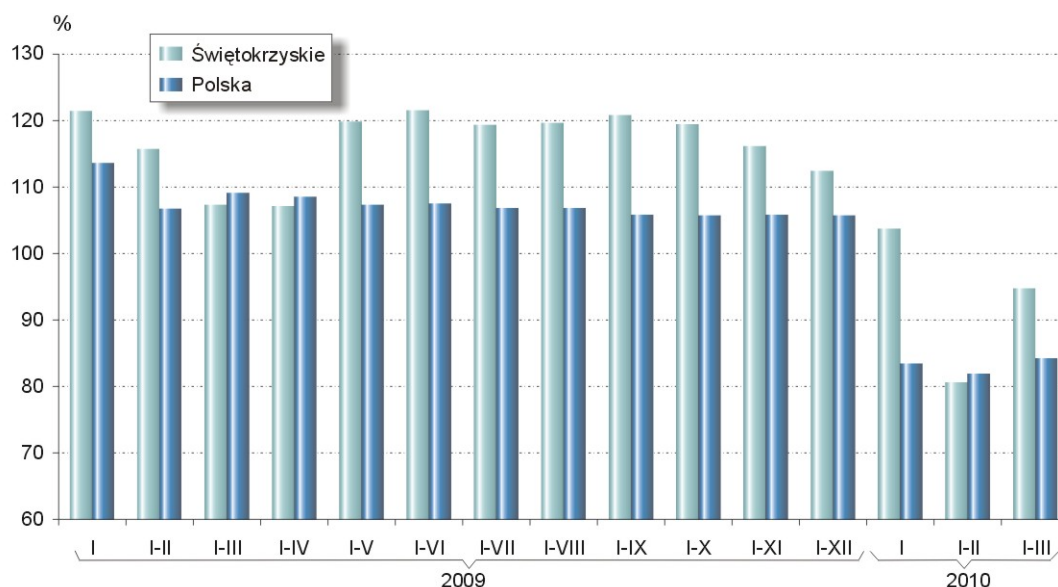
BUDOWNICTWO

W marcu 2010 r. przedsiębiorstwa budowlane uzyskały przychód ze sprzedaży wyrobów i usług w kwocie 199,0 mln zł (licząc w bieżących cenach bazowych). W odniesieniu do marca 2009 r. przychody wzrosły o 9,7%, natomiast w porównaniu z poprzednim miesiącem – o 64,2%.

Produkcja budowlano–montażowa w marcu 2010 r. ukształtowała się na poziomie 115,2 mln zł i tym samym zwiększyła się licząc w cenach bieżących w porównaniu z marcem 2009 r. o 10,0%, natomiast w relacji do poprzedniego miesiąca – o 69,2%. *W kraju (licząc w cenach stałych) obniżyła się w porównaniu z rokiem ubiegłym – o 10,8%, natomiast w stosunku do poprzedniego miesiąca – wzrosła o 36,2%.*

Przychód ze sprzedaży wyrobów i usług na jednego zatrudnionego w budownictwie w marcu 2010 r. wyniósł 16960 zł i w porównaniu z marcem roku poprzedniego zwiększył się o 8,2%.

Dynamika produkcji sprzedanej budownictwa
(analogiczny okres poprzedniego roku = 100)



W okresie styczeń-marzec 2010 r. przychody ze sprzedaży wyrobów i usług osiągnęły wartość 490,0 mln zł (w bieżących cenach bazowych) i były o 5,3% niższe w porównaniu z analogicznym okresem roku poprzedniego.

Wartość produkcji budowlano–montażowej na przestrzeni 3 miesięcy 2010 r. wyniosła 255,2 mln zł (w cenach bieżących) i w skali roku zmalała o 8,5% (*w kraju licząc w cenach stałych – spadek o 15,2%*). Znaczący wzrost produkcji budowlano–montażowej wystąpił w jednostkach prowadzących działalność w sferze budowy obiektów inżynierii lądowej i wodnej – o 33,3% oraz zajmujących się budową budynków – o 12,4%. Mniejsza niż przed rokiem był ona natomiast w firmach wykonujących roboty budowlane specjalistyczne – o 29,1%.

Udział produkcji budowlano–montażowej w ogólnej kwocie przychodów ze sprzedaży budownictwa w tym okresie wyniósł 52,1% i był o 1,8 pkt procentowego niższy niż przed rokiem.

Udział robót o charakterze inwestycyjnym w ogólnej produkcji budowlano–montażowej w okresie 3 miesięcy 2010 r. wyniósł 50,8% i był o 4,1 pkt procentowego mniejszy niż przed rokiem.

HANDEL

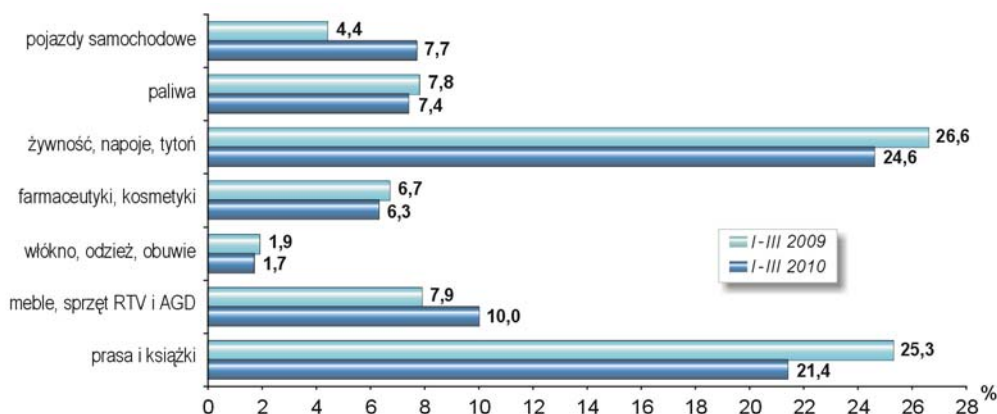
Sprzedaż hurtowa w jednostkach handlowych i niehandlowych w marcu br. wyniosła 1422,8 mln zł i była większa: o 37,1% niż przed miesiącem i o 11,7% niż przed rokiem. Sprzedaż hurtowa uzyskana przez jednostki handlowe osiągnęła wartość 1305,0 mln zł i była wyższa od ubiegłomiesięcznej o 35,8%, a także od ubiegłorocznej - o 11,0%.

Sprzedaż detaliczna odnotowana w marcu br. przez przedsiębiorstwa handlowe i niehandlowe osiągnęła kwotę 487,1 mln zł przewyższając poziom sprzed miesiąca o 22,2%, a sprzed roku o 8,1%. Podmioty handlowe zrealizowały sprzedaż detaliczną w wysokości 408,1 mln zł, tj. większą niż w lutym br. o 24,4% oraz niż w marcu ub. roku o 8,3%.

W okresie od stycznia do marca br. wartość sprzedaży hurtowej w jednostkach handlowych i niehandlowych wyniosła 3474,0 mln zł (w skali roku wzrosła o 0,4%), natomiast w podmiotach handlowych ukształtowała się na poziomie 3201,6 mln zł (wzrost o 1,1%). W tym samym przedziale czasowym, sprzedaż detaliczna osiągnęła kwotę odpowiednio: 1305,5 mln zł (większą o 3,7% niż przed rokiem) i 1093,3 mln zł (wyższą o 3,9%).

W relacji do I kwartału poprzedniego roku największy wzrost sprzedaży detalicznej wystąpił w grupie przedsiębiorstw prowadzących sprzedaż pojazdów samochodowych (o 91,3%) oraz meble, sprzęt RTV i AGD (o 37,8%). Niewielkie zwiększenie sprzedaży odnotowano także w jednostkach zajmujących się handlem paliwami (o 3,1%); farmaceutykami, kosmetykami (o 2,6%) oraz żywnością, napojami, tytoniem (o 0,1%). Mniejszą niż przed rokiem sprzedaż osiągnięto w grupach: prasa i książki (o 8,4%); włókno, odzież, obuwanie (o 5,9%).

**Udział sprzedaży detalicznej wybranych grup branżowych
w sprzedaży detalicznej ogółem**



Inne dane charakteryzujące województwo można znaleźć w wydawnictwach Urzędu Statystycznego w Kielcach oraz w publikacjach ogólnopolskich GUS.

WYBRANE DANE O WOJEWÓDZTWIE ŚWIĘTOKRZYSKIM

Wyszczególnienie a – 2009 b – 2010		I	II	III	IV	V	VI	VII	VIII	IX	X	XI	XII
Ludność¹⁾ (w tys. osób)	a	.	.	1271,8	.	.	1271,2	.	.	1271,0	.	.	1270,9
	b	.	.	.									
Bezrobotni zarejestrowani¹⁾ (w tys. osób).....	a	83,3	85,2	84,8	80,8	78,9	78,0	78,5	78,6	78,9	78,6	80,1	83,8
	b	89,6	91,3	89,1									
Stopa bezrobocia^{1/2)} (w %)	a	14,6	14,9	14,8	14,2	13,9	13,8	13,9	13,9	14,0	13,9	14,1	14,7
	b	15,5	15,8	15,4									
Oferty pracy (w ciągu miesiąca).....	a	3051	3236	3970	3959	4036	3866	3598	3092	3519	3491	2586	1349
	b	2260	3735	5102									
Liczba bezrobotnych na 1 ofertę pracy¹⁾	a	87	63	52	54	47	48	57	51	59	57	81	179
	b	86	68	52									
Przeciętne zatrudnienie w sektorze przedsiębiorstw³⁾ (w tys. osób)	a	115,5	115,5	113,9	113,5	113,1	113,1	113,0	113,0	112,6	113,0	112,5	111,5
	b	112,1	112,0	111,8									
poprzedni miesiąc=100.....	a	100,1	100,0	98,6	99,7	99,6	100,0	99,9	100,0	99,7	100,3	99,6	99,1
	b	100,5	99,9	99,8									
analogiczny miesiąc poprzedniego roku=100.....	a	99,7	99,4	97,6	97,4	97,0	96,7	96,6	97,0	96,6	96,6	96,7	96,6
	b	97,1	97,0	98,2									
Przeciętne miesięczne wynagrodzenie brutto w sektorze przedsiębiorstw³⁾ (w zł)	a	2657,83	2629,64	2824,61	2986,32	2719,59	2807,95	2805,21	2835,24	2828,27	2883,49	2963,78	2929,08
	b	2686,40	2723,57	2886,34									
poprzedni miesiąc=100.....	a	94,1	98,9	107,4	105,7	91,1	103,2	99,9	101,1	99,8	102,0	102,8	98,8
	b	91,7	101,4	106,0									
analogiczny miesiąc poprzedniego roku=100.....	a	107,1	100,0	107,0	113,3	104,2	103,0	101,3	101,9	103,9	104,7	104,0	103,7
	b	101,1	103,6	102,2									
Mieszkania oddane do użytku (od początku roku)	a	240	354	441	520	637	765	922	1150	1289	1454*	1694*	1893*
	b	227	427	670									
analogiczny okres poprzedniego roku=100	a	81,9	81,9	76,6	67,9	72,8	70,6	75,5	85,4	83,8	80,8	84,2	70,9
	b	94,6	120,6	151,9									
Nakłady inwestycyjne⁴⁾ (w tys. zł; ceny bieżące)	a	.	.	791955	.	.	1335784	.	.	1764351	.	.	2348764
	b	.	.	.									
analogiczny okres poprzedniego roku=100	a	.	.	197,2	.	.	143,4	.	.	114,8	.	.	84,5
(ceny bieżące)	b	.	.	.									
Produkcja sprzedana przemysłu³⁾ (ceny stałe)													
poprzedni miesiąc=100.....	a	76,9	97,8	116,8	125,4	93,0	94,4	108,4	95,5	106,7	98,0	90,1	96,3
	b	79,4	104,6	133,2									
analogiczny miesiąc poprzedniego roku=100.....	a	78,4	81,1	93,9	102,8	97,1	87,0	94,8	103,2	97,8	91,8	97,9	90,1
	b	92,0	97,9	112,8									

1) Stan w końcu okresu. 2) Udział zarejestrowanych bezrobotnych w cywilnej ludności aktywnej zawodowo. 3) W przedsiębiorstwach z większą od 9 liczbą pracujących. 4) W przedsiębiorstwach z większą od 49 liczbą pracujących.

UWAGA: Znak „* „ ” oznacza , że dane zostały zmienione w stosunku do już opublikowanych.

WYBRANE DANE O WOJEWÓDZTWIE ŚWIĘTOKRZYSKIM

Wyszczególnienie a – 2009 b – 2010	I	II	III	IV	V	VI	VII	VIII	IX	X	XI	XII
Produkcja budowlano-montażowa¹⁾ (ceny bieżące)												
poprzedni miesiąc=100..... a	26,8	120,3	106,7	102,2	132,7	132,3	99,0	109,1	91,2	110,0	86,0	155,4
b	30,7	81,4	169,2									
analogiczny miesiąc poprzedniego roku=100..... a	103,2	81,6	104,0	84,1	96,9	112,4	106,6	115,5	103,7	95,4	99,1	89,4
b	102,5	69,4	110,0									
Sprzedaż detaliczna towarów¹⁾ (ceny bieżące)												
poprzedni miesiąc=100..... a	71,2	107,6	103,6	114,0	96,8	100,5	107,3	96,1	97,3	101,1	93,7	115,9
b	76,0	95,3	122,2									
analogiczny miesiąc poprzedniego roku=100..... a	93,2	98,6	91,6	100,1	95,4	96,0	97,6	97,6	94,6	96,1	97,9	96,9
b	103,5	91,7	108,1									
Wskaźnik cen towarów i usług konsumpcyjnych²⁾												
analogiczny miesiąc poprzedniego roku=100..... a	.	.	103,6	.	.	104,2	.	.	104,0	.	.	103,4
b	.	.	.									
Wskaźnik cen skupu ziarna zbóż:												
poprzedni miesiąc=100..... a	108,1	96,9	102,2	96,3	107,2	97,4	99,6	88,5	98,0	97,1	104,9	99,7
b	107,9	99,6	97,4									
analogiczny miesiąc poprzedniego roku=100..... a	60,2	57,7	57,2	54,4	61,1	65,6	70,7	77,5	80,7	86,4	94,0	94,3
b	94,2	96,8	92,3									
Wskaźnik cen skupu żywca rzeźnego wołowego:												
poprzedni miesiąc=100..... a	106,6	107,6	97,2	99,6	104,5	103,9	102,8	86,5	106,3	101,8	101,0	101,9
b	101,1	80,5	116,7									
analogiczny miesiąc poprzedniego roku=100..... a	111,9	119,0	106,5	111,3	116,1	124,5	129,6	111,5	112,5	121,9	121,0	119,5
b	113,4	84,8	101,8									
Wskaźnik cen skupu żywca rzeźnego wieprzowego:												
poprzedni miesiąc=100..... a	97,8	103,3	104,7	104,1	97,0	106,7	98,3	96,1	95,2	91,1	96,0	95,9
b	92,2	98,9	103,6									
analogiczny miesiąc poprzedniego roku=100..... a	122,3	134,4	133,1	133,8	123,3	123,8	116,2	107,8	101,7	96,4	93,7	86,1
b	81,1	77,6	76,8									
Relacje cen skupu³⁾ żywca wieprzowego do cen 1 kg żyta a	9,4	10,1	11,1	11,3	11,7	13,2	12,3	14,6	12,4	11,6	11,5	11,3
b	10,4	9,5	10,1									
Wskaźnik rentowności obrotu w przedsiębiorstwach⁴⁾												
Brutto ⁵⁾ (w %)..... a	.	.	3,7	.	.	5,8	.	.	6,8	.	.	4,9
b	.	.	.									
Netto ⁶⁾ (w %)..... a	.	.	2,5	.	.	4,6	.	.	5,6	.	.	3,9
b	.	.	.									
Podmioty gospodarki narodowej⁷⁾ a	107671	106936	106819	106391	106128	105902	106068	106154	106416	106709	106890	105678
b	105798	105433	105595									
w tym spółki handlowe a	4444	4466	4476	4487	4492	4505	4514	4518	4530	4547	4554	4550
b	4562	4574	4589									
w tym z udziałem kapitału zagranicznego a	536	539	542	544	545	546	548	549	551	553	551	553
b	551	550	550									

1) W przedsiębiorstwach z większą od 9 liczbą pracujących. 2) W kwartale. 3) Ceny bieżące bez VAT. 4) Z większą od 49 liczbą pracujących: dane są prezentowane narastająco. 5) Relacja wyniku finansowego brutto do przychodów z całokształtu działalności. 6) Relacja wyniku finansowego netto do przychodów z całokształtu działalności. 7) W rejestrze REGON, bez rolników indywidualnych; stan w końcu okresu.

UWAGA: Znak „* ” oznacza , że dane zostały zmienione w stosunku do już opublikowanych.