



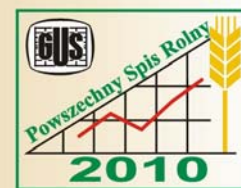
Urząd Statystyczny  
w Kielcach

# KOMUNIKAT

o sytuacji społeczno - gospodarczej  
województwa świętokrzyskiego

# 10

Październik 2010



e-mail: sekretariat@stat.gov.pl

tel. 41 361 15 42

<http://www.stat.gov.pl/urzedz/kielce>

- **Dynamika produkcji sprzedanej przemysłu w ujęciu rocznym była w październiku br. większa od notowanej w poprzednim miesiącu. Wyższą niż przed rokiem produkcję zarejestrowano w górnictwie i wydobywaniu, w dostawie wody; gospodarowania ściekami i odpadami; rekultywacji oraz w przetwórstwie przemysłowym, przy spadku w wytwarzaniu i zaopatrywaniu w energię elektryczną, gaz, parę wodną i gorącą wodę.**
- **Październik był drugim z kolei miesiącem wzrostu w skali roku produkcji budowlano-montażowej (o ponad 1/3). Wpływ na to miała głównie wysoka sprzedaż w firmach prowadzących roboty budowlane specjalistyczne oraz w przedsiębiorstwach realizujących budowę obiektów inżynierii lądowej i wodnej.**
- **Sytuacja finansowa badanych przedsiębiorstw w okresie trzech kwartałów br. była gorsza niż przed rokiem. Słabsze były wszystkie podstawowe wskaźniki ekonomiczno-finansowe. Obniżenie przychodów z całokształtu działalności spowodowało pogorszenie wyników finansowych brutto i netto. Poprawę kondycji finansowej odnotowano tylko w wytwarzaniu i zaopatrywaniu w energię elektryczną, gaz, parę wodną i gorącą wodę, w informacji i komunikacji, w górnictwie i wydobywaniu, w obsłudze rynku nieruchomości oraz w handlu; naprawie pojazdów samochodowych.**
- **W porównaniu z październikiem ub. roku zmniejszeniu uległa liczba mieszkań oddanych do użytkowania, do czego przyczynił się spadek (prawie o 1/3) realizacji w budownictwie indywidualnym. Przybyło natomiast (dwuipółkrotnie) lokali mieszkalnych przekazanych przez deweloperów.**
- **Na rynku rolnym utrzymał się wzrost w skali roku cen zbóż, ziemniaków oraz mleka. Niższe niż przed rokiem były natomiast ceny żywca rzeźnego, a także zwierząt gospodarskich przeznaczonych do dalszego chowu. Obniżył się również wskaźnik opłacalności tuczu trzody chlewnej.**
- **W październiku po raz kolejny obniżyło się przeciętne zatrudnienie w sektorze przedsiębiorstw. W dystansie rocznym największy jego spadek obserwowano w wytwarzaniu i zaopatrywaniu w energię elektryczną, gaz, parę wodną i gorącą wodę. Zmniejszyła się także liczba pracujących m.in. w górnictwie i wydobywaniu. Wyraźny natomiast przyrost miejsc pracy odnotowano w administrowaniu i działalności wspierającej, w działalności profesjonalnej, naukowej i technicznej, w transporcie i gospodarce magazynowej oraz w zakwaterowaniu i gastronomii.**
- **Liczba bezrobotnych zarejestrowanych w urzędach pracy w końcu października br. była niższa niż rok temu. Mniej osób nie potwierdziło gotowości do pracy, ale zdecydowanie więcej podjęło szkolenie lub staż. Stopa bezrobocia ukształtowała się na poziomie ubiegłorocznym.**
- **Przeciętne wynagrodzenie nominalne w sektorze przedsiębiorstw utrzymało się na poziomie wyższym niż przed rokiem i zarazem zwiększyło się w stosunku do września br. W relacji rocznej wzrost płac odnotowano w większości sekcji, przy czym największy miał miejsce w działalności profesjonalnej, naukowej i technicznej, zakwaterowaniu i gastronomii oraz w obsłudze rynku nieruchomości. Obniżenie wynagrodzeń odczuli przede wszystkim pracownicy budownictwa, administrowania i działalności wspierającej oraz wytwarzania i zaopatrywania w energię elektryczną, gaz, parę wodną i gorącą wodę.**

Prezentowane w Komunikacie dane:

- o pracujących, zatrudnieniu, wynagrodzeniach – w ujęciu miesięcznym - dotyczą podmiotów gospodarczych, w których liczba pracujących przekracza 9 osób,
- o przychodach ze sprzedaży produkcji przemysłu i budownictwa, sprzedaży detalicznej i hurtowej towarów – w ujęciu miesięcznym - dotyczą podmiotów gospodarczych, w których liczba pracujących przekracza 9 osób,
- o wynikach finansowych przedsiębiorstw – w ujęciu kwartalnym – dotyczą podmiotów gospodarczych prowadzących księgi rachunkowe (z wyjątkiem łowiectwa, leśnictwa, rybołówstwa i rybactwa, pośrednictwa finansowego oraz szkół wyższych), w których liczba pracujących przekracza 49 osób,
- o nakładach inwestycyjnych – w ujęciu kwartalnym – dotyczą podmiotów gospodarczych (bez względu na rodzaj działalności) prowadzących księgi rachunkowe, w których liczba pracujących przekracza 49 osób.

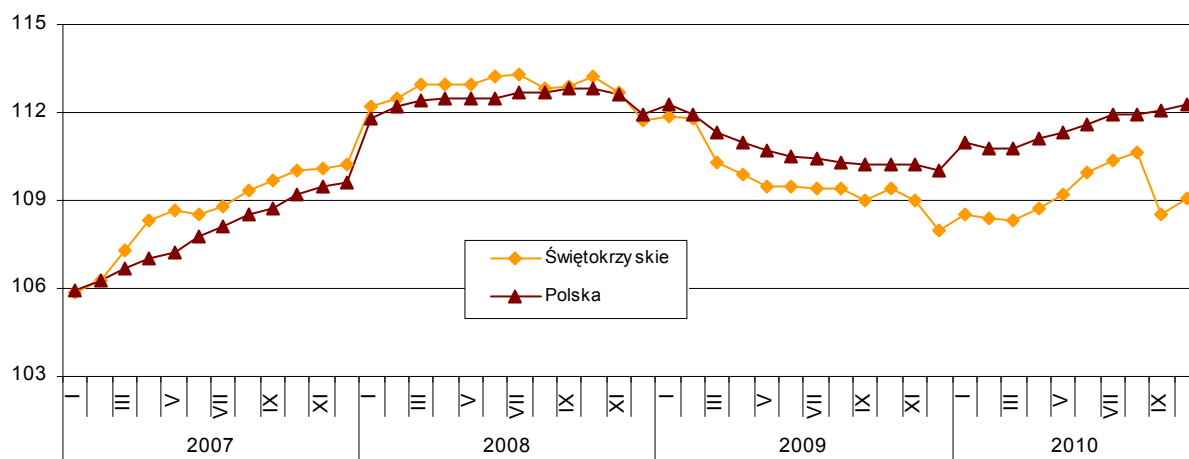
Dane w ujęciu wartościowym oraz wskaźniki struktury podano w cenach bieżących. Wskaźniki dynamiki zaprezentowano na podstawie wartości w cenach bieżących, z wyjątkiem przemysłu, dla którego podano je na podstawie wartości w cenach stałych (średnie ceny bieżące 2005 r.).

## RYNEK PRACY

### ZATRUDNIENIE

Przeciętne zatrudnienie w sektorze przedsiębiorstw w październiku 2010 r. ukształtowało się na poziomie 112647 osób i było o 0,3% niższe w porównaniu z analogicznym miesiącem ub. roku, natomiast relacji do poprzedniego miesiąca wzrosło o 0,5%. *W kraju zatrudnienie przekroczyło poziom zarówno ubiegłoroczny, jak i ubiegłomiesięczny odpowiednio o: 2,1% i 0,2%.* W sektorze publicznym pracowało 12453 osób, tj. o 21,1% mniej niż przed rokiem, ale o 0,2% więcej niż przed miesiącem. W sektorze prywatnym przeciętne zatrudnienie osiągnęło poziom 100194 osoby (88,9% ogółu zatrudnionych - o 2,9 pkt procentowego więcej niż przed rokiem) pozostając wyższe niż przed rokiem i przed miesiącem kolejno o: 3,1% i 0,5%.

**Dynamika przeciętnego zatrudnienia w sektorze przedsiębiorstw**  
(przeciętne miesięczne 2005 = 100)



W skali roku zmniejszenie zatrudnienia dotknęło przede wszystkim pracowników wytwarzania i zaopatrywania w energię elektryczną, gaz, parę wodną i gorącą wodę (o 60,5%). Mniej osób pracowało także w: górnictwie i wydobywaniu (o 3,3%), handlu; naprawie pojazdów samochodowych (o 2,7%) oraz przetwórstwie przemysłowym (o 0,5%). Wyraźnie przybyło miejsc pracy natomiast w administrowaniu i działalności wspierającej (o 20,5%), w działalności profesjonalnej, naukowej i technicznej (o 19,3%), w transporcie i gospodarce magazynowej (o 16,9%), zakwaterowaniu i gastronomii (o 16,8%), a także w informacji i komunikacji (o 14,6%). W działach przetwórstwa przemysłowego o znaczącym udziale w zatrudnieniu liczba miejsc pracy zwiększyła się w produkcji wyrobów z metali (o 7,7%) oraz w produkcji artykułów spożywczych (o 4,8%). W pozostałych działach wystąpiło ograniczenie liczby pracowników, przy czym w produkcji wyrobów z pozostałych mineralnych surowców niemetalicznych (o 7,2%) oraz w produkcji maszyn i urządzeń (o 4,9%).

W porównaniu z wrześniem 2010 r. wzrost przeciętnego zatrudnienia odnotowano w większości sekcji sektora przedsiębiorstw, przy czym najwyższy był on w dostawie wody; gospodarowaniu ściekami i odpadami; rekultywacji (o 1,8%). Z kolei mniej osób pracowało w zakwaterowaniu i gastronomii (o 2,6%) oraz w handlu; naprawie pojazdów samochodowych (o 0,4%).

W okresie styczeń-październik 2010 r. przeciętne zatrudnienie w sektorze przedsiębiorstw osiągnęło poziom 113759 osób i było o 0,1% niższe niż przed rokiem (*w kraju – odnotowano wzrost o 0,4%*). Zatrudnienie ograniczono w sektorze publicznym - o 9,3% do 14445 osób, natomiast w prywatnym zwiększono je o 1,4% do poziomu 99314 osób. Na przestrzeni dziesięciu miesięcy br. zatrudnienie ograniczono w: wytwarzaniu i zaopatrywaniu w energię elektryczną, gaz, parę wodną i gorącą wodę (o 7,9%), górnictwie i wydobywaniu (o 5,1%), przetwórstwie przemysłowym (o 3,0%), oraz w handlu; naprawach pojazdów samochodowych (o 1,6%). Z kolei w największym stopniu zwiększono je w: administrowaniu i działalności wspierającej (o 15,4%), w informacji i komunikacji (o 15,0%), transporcie i gospodarce magazynowej (o 14,8%), zakwaterowaniu i gastronomii (o 14,6%) oraz działalności profesjonalnej, naukowej i technicznej (o 11,8%).

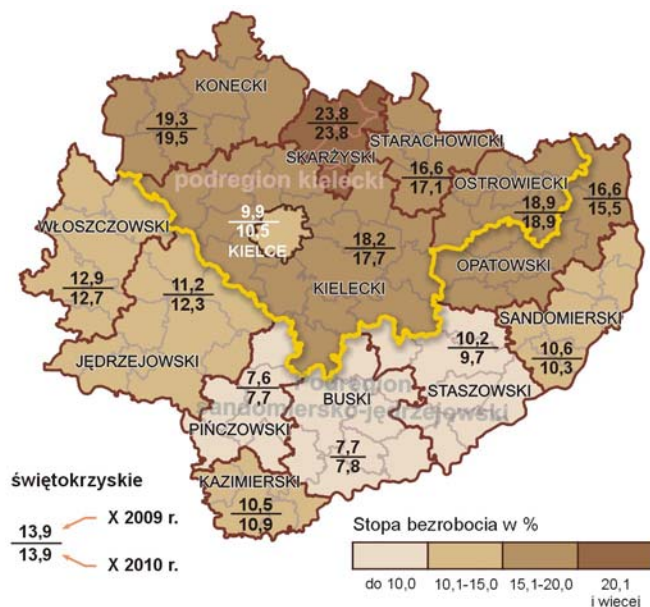
## BEZROBOCIE

Wyszczególnienie	Bezrobotni (w tys.)			
	stan na koniec X 2010	napływ w miesiącu	odpływ w miesiącu	stopa bezrobocia (w %)
Polska	1818,6	283,1	277,1	11,5
Świętokrzyskie	76,9	10,4	12,8	13,9

W końcu października 2010 r. liczba bezrobotnych zarejestrowanych w urzędach pracy województwa świętokrzyskiego wyniosła 76892 osoby i była niższa: o 2,1% niż przed rokiem oraz o 2,9% niż przed miesiącem.

W październiku br. w powiatowych urzędach pracy zarejestrowano 10437 osób, tj. mniej: o 10,5% niż w październiku ub. r. i o 12,3% niż we wrześniu br. W analizowanym miesiącu z ewidencji urzędów pracy wyłączono 12753 osoby, tj. więcej: o 6,3% niż przed rokiem i o 8,7% niż przed miesiącem. Główną przyczyną wyrejestrowania było podjęcie pracy niesubsydiowanej – 26,5% ogółu wyłączonych z ewidencji (przed rokiem – 25,5%). Mniej osób niż przed rokiem nie potwierdziło gotowości do pracy (2422 osoby wobec 2737 osób), z kolei zdecydowanie więcej osób podjęło szkolenie lub staż (3116 wobec 2324 w ub. roku).

### Stopa bezrobocia rejestrowanego według powiatów Stan w końcu miesiąca



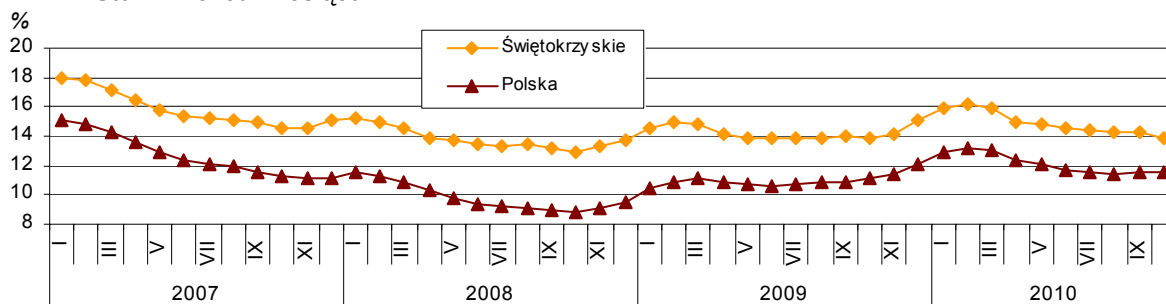
Spośród ogółu bezrobotnych:

- 51,8% stanowiły kobiety (przed rokiem – 51,9%),
- 53,3% zamieszkiwało na wsi (w ub. roku – 53,5%),
- 74,1% to osoby wcześniej pracujące (w poprzednim roku – 73,9%),
- 84,2% nie posiadało prawa do zasiłku (przed rokiem – 82,0%).

Urzędy pracy w październiku br. miały do dyspozycji 3964 oferty pracy, tj. więcej: o 13,5% niż przed rokiem oraz o 13,6% niż w poprzednim miesiącu. W końcu miesiąca sprawozdawczego pozostały nierozdysponowane 1173 miejsca pracy, co oznacza, że na jedną ofertę pracy przypadało 66 osób bezrobotnych, podczas gdy przed rokiem – 57 osób i przed miesiącem – 45 osób.

Stopa bezrobocia rejestrowanego ukształtowała się podobnie, jak przed rokiem na poziomie 13,9% wobec 14,3% przed miesiącem. W kraju wskaźnik ten wyniósł tak, jak przed miesiącem 11,5% wobec 11,1% w październiku ub. r. Powiatami o najwyższej stopie bezrobocia były: skarżyski (23,8%) i konecki (19,5%). Najniższy wskaźnik odnotowano w powiatach: pińczowskim (7,7%) i buskim (7,8%). W podregionie kieleckim stopa bezrobocia osiągnęła poziom 16,1% wobec 16,0% przed rokiem, natomiast w sandomiersko-jędrzejowskim – 10,8% wobec 10,9%.

### Stopa bezrobocia rejestrowanego Stan w końcu miesiąca



Udział wybranych kategorii bezrobotnych będących w szczególnej sytuacji na rynku pracy w ogólnej liczbie bezrobotnych kształtował się następująco:

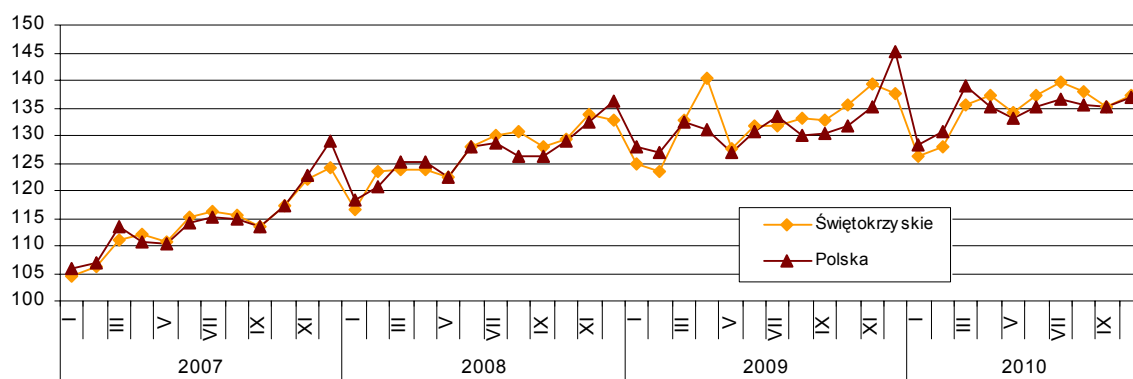
- bezrobotni do 25 roku życia – 22,6% (w ub. roku – 22,4%),
- bezrobotni powyżej 50 roku życia – 19,8% (przed rokiem – 19,4%),
- długotrwale bezrobotni – 51,0% (w ub. roku – 49,9%),
- bez kwalifikacji zawodowych – 20,5% (przed rokiem – 22,4%).

## WYNAGRODZENIA

Przeciętne miesięczne wynagrodzenie brutto w sektorze przedsiębiorstw w październiku 2010 r. ukształtowało się na poziomie 2926,79 zł, co stanowiło 85,1% średniej płacy krajowej. Przeciętna pensja przekroczyła poziom zarówno ubiegłoroczny, jak i ubiegłomiesięczny odpowiednio o: 1,5% i 1,6%. *Przeciętne wynagrodzenie osiągnęło poziom 3440,22 zł i tym samym wzrosło w skali roku o 3,9%, natomiast w relacji do poprzedniego miesiąca zwiększyło się o 1,1%.*

W sektorze publicznym średnia płaca wyniosła 3345,62 zł i była wyższa: o 0,7% niż przed rokiem oraz o 6,0% niż przed miesiącem. Z kolei w sektorze prywatnym wypłacono 2874,74 zł, tj. więcej: o 2,2% więcej niż w październiku ub. r. i o 1,0% niż we wrześniu br.

**Dynamika przeciętnego wynagrodzenia brutto w sektorze przedsiębiorstw**  
(przeciętne miesięczne 2005 = 100)



W relacji do października ub. roku wzrost wynagrodzeń odnotowano w większości sekcji, przy czym najwyższy był on: w działalności profesjonalnej, naukowej i technicznej (o 27,8%), w zakwaterowaniu i gastronomii (o 7,3%), w obsłudze rynku nieruchomości (o 6,6%) oraz w dostawie wody; gospodarowaniu ściekami i odpadami; rekultywacji (o 5,5%). Obniżki płac dotknęły pracowników: budownictwa (o 3,8%), administrowania i działalności wspierającej (o 3,2%), wytwarzania i zaopatrywania w energię elektryczną, gaz, parę wodną i gorącą wodę (o 3,0%), informacji i komunikacji (o 2,7%) oraz transportu i gospodarki magazynowej (o 1,6%). W omawianym okresie w działach przetwórstwa przemysłowego o znaczącym udziale w zatrudnieniu przeciętne wynagrodzenia zwiększyły się w największym stopniu w: produkcji wyrobów z metali (o 7,4%) oraz produkcji artykułów spożywczych (o 3,6%). Niższe pensje wypłacono pracownikom produkcji maszyn i urządzeń (o 0,5%) oraz produkcji wyrobów z pozostałych mineralnych surowców niemetalicznych (o 0,1%).

W porównaniu z wrześniem br. największe wzrosty płac nastąpiły w działalności profesjonalnej, naukowej i technicznej (o 3,9%) oraz w handlu; naprawie pojazdów samochodowych (o 2,3%), a spadki – w wytwarzaniu i zaopatrywaniu w energię elektryczną, gaz, parę wodną i gorącą wodę (o 4,2%) oraz informacji i komunikacji (o 3,0%).

W okresie styczeń-październik 2010 r. przeciętne wynagrodzenie brutto ukształtowało się na poziomie 2876,94 zł i było o 2,3% wyższe niż przed rokiem. *W kraju jego wzrost osiągnął 2,9%.* Zwiększenie płac odnotowano zarówno w sektorze publicznym - o 5,5% do 3376,88 zł, jak i w prywatnym - o 2,0% do 2804,23 zł. W skali roku najwięcej zyskali pracownicy zatrudnieni w: działalności profesjonalnej, naukowej i technicznej (o 10,1%), zakwaterowaniu i gastronomii (o 7,2%), obsłudze rynku nieruchomości (o 6,7%) oraz dostawie wody; gospodarowaniu ściekami i odpadami; rekultywacji (o 6,1%). Stracili z kolei pracownicy: administrowania i działalności wspierającej (o 3,2%), informacji i komunikacji (o 2,9%), budownictwa (o 2,4%) oraz transportu i gospodarki magazynowej (o 0,7%).



## WYNIKI FINANSOWE

Wyniki finansowe przedsiębiorstw w okresie styczeń-wrzesień 2010 r. były gorsze niż przed rokiem. Przychody z całokształtu działalności zmniejszyły się o 7,4%. Wyraźny spadek przychodów odnotowano w sektorze publicznym, tj. o 28,4%, natomiast w prywatnym były one niższe o 6,0%. Na przestrzeni roku koszty uzyskania przychodów obniżyły się o 5,6%, przy czym w sektorze publicznym odnotowano ich spadek o 28,0%, natomiast w prywatnym – o 4,1%. Rezultatem obniżki przychodów było pogorszenie wyniku brutto, który osiągnął poziom 1324,1 mln zł wobec 1929,7 mln zł w analogicznym okresie 2009 r. Zmniejszył się również wynik finansowy netto – z 1575,7 mln zł do 1148,0 mln zł.

### Wyniki finansowe i podstawowe relacje ekonomiczne

Wyszczególnienie	2009	2010
	I - IX	
<i>w milionach złotych</i>		
Przychody z całokształtu działalności	28174,1	26100,0
w tym przychody ze sprzedaży produktów, towarów i materiałów	27102,1	25095,5
Koszty uzyskania przychodów z całokształtu działalności	26244,7	24779,9
w tym koszt własny sprzedanych produktów oraz wartość sprzedanych towarów i materiałów	25038,6	23700,5
Wynik na sprzedaży produktów, towarów i materiałów	2063,5	1394,9
Wynik na pozostałej działalności operacyjnej	132,4	164,3
Wynik na działalności finansowej	-266,5	-239,1
Wynik finansowy brutto	1929,7	1324,1
Wynik finansowy netto	1575,7	1148,0
<i>w %</i>		
Wskaźnik poziomu kosztów	93,2	94,9
Wskaźnik rentowności ze sprzedaży produktów, towarów i materiałów	7,6	5,6
Wskaźnik rentowności obrotu brutto	6,8	5,1
Wskaźnik rentowności obrotu netto	5,6	4,4
Wskaźnik płynności I stopnia	44,6	33,6
Wskaźnik płynności II stopnia	105,0	91,9

W porównaniu z okresem styczeń-wrzesień ub. roku mniej firm wykazało zysk netto, tj. 74,5% wobec 75,1%.

Pogorszeniu uległy podstawowe wskaźniki ekonomiczne. Rentowność sprzedaży ukształtowała się na poziomie 5,6% wobec 7,6% przed rokiem. Rentowność obrotu netto osiągnęła 4,4% wobec 5,6%, przy czym niższe wskaźniki odnotowano zarówno w sektorze publicznym (1,9% wobec 2,0% przed rokiem), jak i w prywatnym (4,5% wobec 5,8% w ub. roku).

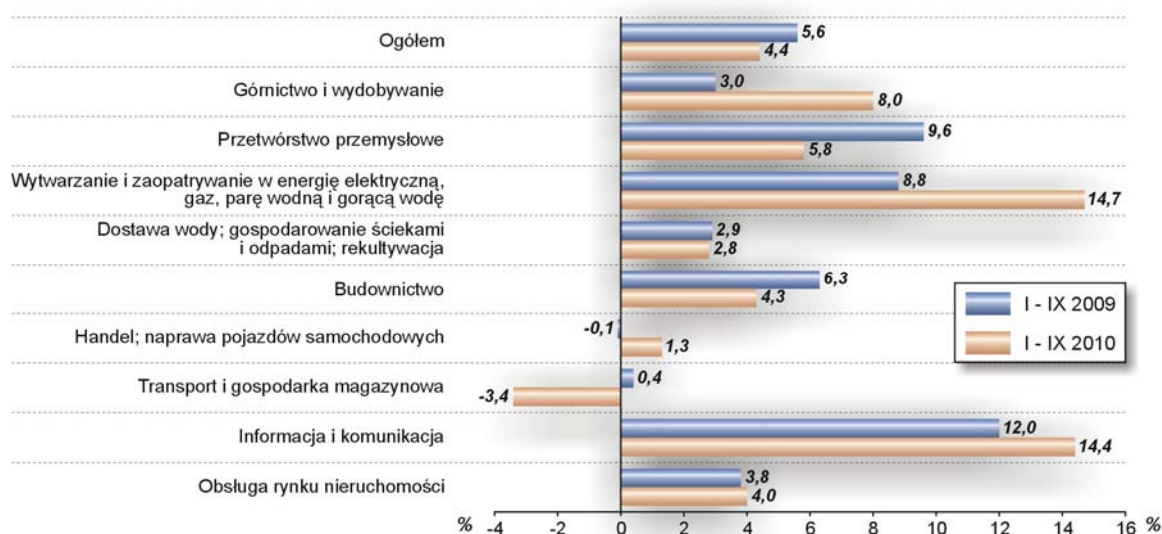
Spośród sekcji sektora przedsiębiorstw poprawę kondycji finansowej odnotowano w wytwarzaniu i zaopatrywaniu w energię elektryczną, gaz, parę wodną i gorącą wodę, gdzie rentowność netto osiągnęła 14,7% wobec 8,8% przed rokiem, w informacji i komunikacji (14,4% wobec 12,0%), w górnictwie i wydobywaniu (8,0% wobec 3,0%), w obsłudze rynku nieruchomości (4,0% wobec 3,8%), a także w handlu; naprawie pojazdów samochodowych (1,3% wobec minus 0,1%).

W pozostałych sekcjach wyniki były gorsze niż przed rokiem. Spadek rentowności netto odnotowano w przetwórstwie przemysłowym (z 9,6% do 5,8%), w budownictwie (z 6,3% do 4,3%), natomiast w dostawie wody; gospodarowaniu ściekami i odpadami; rekultywacji (z 2,9% do 2,8%). Działalność prowadzona w sekcji transport i gospodarka magazynowa przyniosła straty – rentowność spadła z 0,4% do minus 3,4%.

Wskaźnik poziomu kosztów zwiększył się do 94,9%, tj. o 1,7 pkt procentowego w porównaniu z okresem styczeń-wrzesień 2009 r.

Odnotowano ograniczenie płynności przedsiębiorstw. Zmniejszyła się zarówno relacja inwestycji krótkoterminowych do zobowiązań krótkoterminowych (bez funduszy specjalnych), tj. płynność I stopnia jak i płynność II stopnia, tj. relacja inwestycji krótkoterminowych i należności krótkoterminowych do zobowiązań krótkoterminowych (bez funduszy specjalnych).

### Wskaźnik rentowności obrotu netto według sekcji



## NAKŁADY INWESTYCYJNE

Nakłady inwestycyjne zrealizowane w okresie styczeń-wrzesień 2010 r. przez inwestorów z województwa świętokrzyskiego osiągnęły wartość 1209,3 mln zł, tj. o 31,5% mniejszą niż przed rokiem. Szczególnie głęboki spadek wystąpił w zakresie maszyn, urządzeń technicznych i narzędzi, w których wyniósł 41,8%. Nakłady na budynki i budowle obniżyły się o 9,8%. Spośród głównych grup środków trwałych więcej przeznaczono jedynie na środki transportu. Nakłady na ten cel wzrosły o 13,7%.

Z wartości „ogółem” na inwestycje w sektorze publicznym przeznaczono 215,8 mln zł, a w sektorze prywatnym – 993,5 mln zł, czyli 82,2% łącznej wartości nakładów.

Do spadku nakładów w największym stopniu przyczyniło się dominujące przetwórstwo przemysłowe, w którym w skali roku inwestycje obniżyły się o 62,1%. Po wysokim wzroście w roku poprzednim znaczny spadek wystąpił także w obsłudze rynku nieruchomości – o 78,5%. Bardzo szybko zwiększały inwestycje przedsiębiorstwa budowlane. W skali roku zwiększyły się one tam ponad 4,5-krotnie. W dalszym ciągu dynamicznie rosły nakłady w dostawie wody; gospodarowaniu ściekami i odpadami; rekultywacji, w której wzrost nakładów wyniósł 105,7%.

### Dynamika nakładów inwestycyjnych według sekcji w okresie I - IX 2010 r. (analogiczny okres 2009 = 100)



## MIESZKANIA

Według wstępnych danych\*, w październiku br. przekazano do użytkowania 153 mieszkania, tj. o 7,3% mniej niż w analogicznym miesiącu ub. roku (*w skali kraju o 32,5% mniej*). Z tego w budownictwie indywidualnym zrealizowano 99 mieszkań (o 30,3% mniej niż rok temu) oraz 54 w przeznaczonym na sprzedaż lub wynajem (dwa i pół razy więcej).

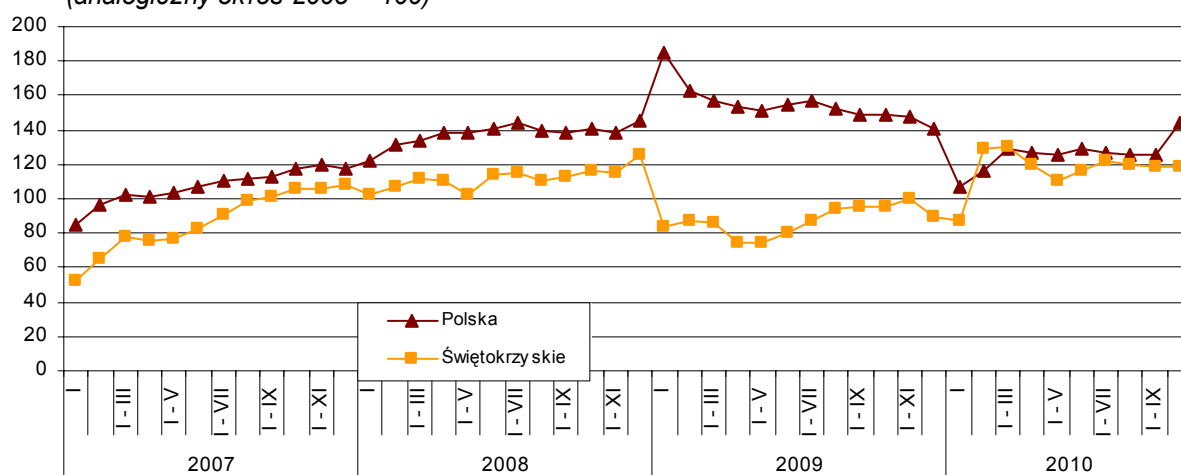
W okresie dziesięciu miesięcy br. oddano do użytkowania 1772 mieszkania, tj. o 21,9% więcej niż w takim samym przedziale czasowym poprzedniego roku (*w skali kraju o 17,5% mniej*).

Liczba mieszkań oddanych do użytkowania oraz ich przeciętna powierzchnia kształtowały się następująco:

Formy budownictwa mieszkaniowego	I - X 2009				I - X 2010			
	w liczbach bezwzględnych	struktura w %	I - X 2008 = 100	przeciętna powierzchnia 1 mieszkania w m <sup>2</sup>	w liczbach bezwzględnych	struktura w %	I - X 2009 = 100	przeciętna powierzchnia 1 mieszkania w m <sup>2</sup>
<b>Ogółem</b>	<b>1454</b>	<b>100,0</b>	<b>81,9</b>	<b>113,9</b>	<b>1772</b>	<b>100,0</b>	<b>121,9</b>	<b>108,8</b>
w tym:								
indywidualne	962	66,2	74,7	137,1	1142	64,4	118,7	133,3
przeznaczone na sprzedaż lub wynajem	323	22,2	68,0	75,7	512	28,9	158,5	68,6
spółdzielcze	94	6,5	31,3-krotnie	64,6	66	3,7	70,2	50,7
komunalne	72	5,0	10,3-krotnie	39,3	52	2,9	72,2	38,7
zakładowe	3	0,2	100,0	106,0	-	-	-	-

### Dynamika mieszkań oddanych do użytkowania

(analogiczny okres 2005 = 100)



Przeciętna powierzchnia użytkowa 1 mieszkania przekazanego do użytkowania w ciągu dziesięciu miesięcy br. wyniosła 108,8 m<sup>2</sup> i była o 5,1 m<sup>2</sup> mniejsza niż w tym samym czasie poprzedniego roku.

\* Dane meldunkowe – mogą ulec zmianie po opracowaniu sprawozdań kwartalnych.

Utrzymywał się wzrost aktywności inwestorów w zakresie nowych inwestycji mieszkaniowych. Na przestrzeni dziesięciu miesięcy br. rozpoczęto budowę 3515 mieszkań, tj. o 10,1% więcej niż w analogicznym okresie ub. roku. Liczba wydanych pozwoleń zwiększyła się do 3886 mieszkań, tj. o 7,3%.

Liczba mieszkań, na których budowę wydano pozwolenia oraz których budowę rozpoczęto kształtowały się następująco:

Formy budownictwa mieszkaniowego	Mieszkania, na których budowę wydano pozwolenia			Mieszkania, których budowę rozpoczęto		
	I – X 2010					
	w liczbach bezwzględnych	struktura w %	I – X 2009=100	w liczbach bezwzględnych	struktura w %	I – X 2009=100
Ogółem	3886	100,0	107,3	3515	100,0	110,1
w tym:						
indywidualne	3023	77,8	98,8	2796	79,5	98,4
przeznaczone na sprzedaż lub wynajem	621	16,0	185,9	553	15,7	185,6
spółdzielcze	158	4,1	4,9 krotnie	75	2,1	144,2
komunalne	84	2,2	204,9	91	2,6	91,0-krotnie

## PODMIOTY GOSPODARKI NARODOWEJ

Na koniec października 2010 r. w krajowym rejestrze urzędowym podmiotów gospodarki narodowej REGON województwa świętokrzyskiego zarejestrowanych było 108366 podmiotów (bez rolników indywidualnych), tj. o 1,6% więcej niż w analogicznym okresie ubiegłego roku.

Sektor prywatny (105051) skupiał 96,9% wszystkich podmiotów w rejestrze, przy czym udział osób fizycznych prowadzących działalność gospodarczą w tym sektorze wyniósł 82,3%.

Wzorem poprzednich miesięcy najwięcej bo 34,4% ogółu podmiotów jako podstawowy rodzaj prowadzonej działalności zadeklarowało działalność z sekcji handel; naprawa pojazdów samochodowych, 13,3% - budownictwo, 9,0% - przetwórstwo przemysłowe, 7,1% - transport i gospodarka magazynowa, 6,7% - działalność profesjonalna, naukowa i techniczna, a 5,9% - pozostała działalność usługowa.

W omawianym okresie na terenie województwa świętokrzyskiego zarejestrowanych było 4708 spółek handlowych, w tym 557 z udziałem kapitału zagranicznego, 493 spółdzielnie, 5 przedsiębiorstw państwowych, 7115 spółek cywilnych, 199 fundacji, 3009 stowarzyszeń i organizacji społecznych oraz 86424 osoby fizyczne prowadzące działalność gospodarczą.

Najwięcej podmiotów prowadziło działalność na terenie Kielc (26,3%) oraz w powiatach: kieleckim (12,8%), ostrowieckim (10,0%), skarżyskim (7,2%) i starachowickim (6,8%), a najmniej we włoszczowskim i opatowskim (po 3,0%), pińczowskim (2,3 %) oraz kazimierskim (1,5%).

W porównaniu z analogicznym okresem ubiegłego roku o 161 zwiększyła się liczba spółek handlowych, w tym o 4 z udziałem kapitału zagranicznego, przybyło 121 spółek cywilnych, 27 fundacji, 141 stowarzyszeń i organizacji społecznych, o 1043 zwiększyła się również liczba osób fizycznych prowadzących działalność gospodarczą. Z 6 do 5 zmniejszyła się natomiast liczba przedsiębiorstw państwowych, o 4 spadła liczba zarejestrowanych spółdzielni.



## ROLNICTWO

Na rynku rolnym w październiku br., przy mniejszych niż przed miesiącem dostawach zbóż do skupu, obserwowano znaczący wzrost ich cen. Rosnąca podaż ziemniaków wpłynęła na spadek ich ceny. Ponadto obniżyły się ceny głównych produktów pochodzenia zwierzęcego, z wyjątkiem cen skupu mleka. Ceny większości podstawowych produktów rolnych, oprócz cen zbóż w obu formach sprzedaży, ziemniaków na targowiskach oraz mleka w skupie, były niższe niż przed rokiem.

Według danych meldunkowych<sup>1</sup> skup zbóż ogółem w okresie lipiec–październik br. wyniósł 6,5 tys. t i był o 58,0% mniejszy niż przed rokiem. W październiku br., przy skupie zbóż mniejszym o 48,5% niż przed miesiącem (w tym pszenicy – mniejszym o 43,0%), przeciętne ceny skupu pszenicy (75,27 zł/dt) były wyższe niż we wrześniu br. (o 8,9%) i zarazem znacznie wyższe niż przed rokiem (o 67,5%). Ceny targowiskowe pszenicy (75,41 zł/dt) były również wyższe – odpowiednio o 0,3% i o 64,9%.

W obrocie targowiskowym średnia cena ziemniaków w październiku ukształtowała się na poziomie 93,16 zł/dt i była o 18,3% niższa niż we wrześniu br., ale o 80,2% wyższa niż w analogicznym miesiącu ub. roku.

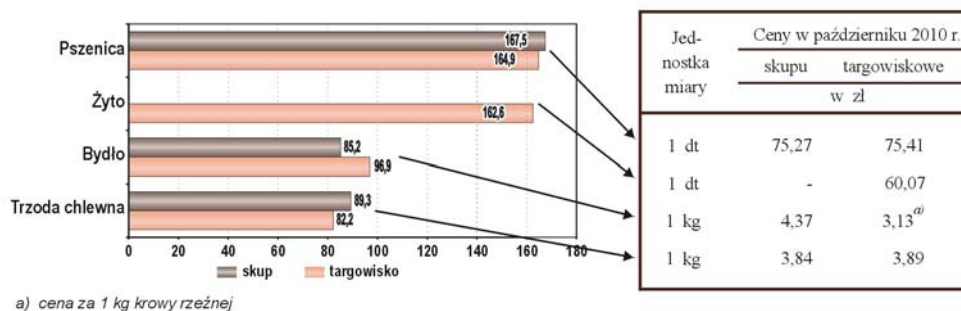
Skup podstawowych produktów zwierzęcych<sup>2</sup> kształtował się następująco:

Wyszczególnienie	Październik 2010		Styczeń – Październik 2010		
	w tys. t	miesiąc poprzedni = 100	analogiczny okres ub. roku = 100		w tys. t
<b>Żywiec rzeźny<sup>a</sup></b>	<b>4,2</b>	<b>137,5</b>	<b>130,1</b>	<b>104,5</b>	<b>63,8</b>
w tym:					
wołowy (z cielęcym)	0,1	104,8	119,0	79,9	9,0
wieprzowy	1,3	103,1	80,3	103,8	28,5
drobiowy	2,7	174,1	188,3	117,7	24,7
Mleko <sup>b</sup>	13,1	94,5	97,8	94,7	136,8

a) Obejmuje bydło, cielęta, trzodę chlewną, owce, konie i drób.

b) W milionach litrów.

**Dynamika cen skupu i targowiskowych niektórych produktów rolnych**  
(analogiczny miesiąc poprzedniego roku = 100)



<sup>1</sup> Bez skupu realizowanego przez osoby fizyczne

<sup>2</sup> Źródło informacji stanowiły:

- za październik br. - dane meldunkowe

- za okres narastający – dane sprawozdawcze za I półrocze br. oraz dane meldunkowe od lipca do października br.

W październiku br. przy zwiększonej nieco podaży, cena skupu żywca wieprzowego (3,84 zł/kg), która w czterech poprzednich miesiącach kształtowała się na poziomie powyżej 4 zł za 1 kg, obniżyła się w odniesieniu do września o 8,1% i była o 10,7% niższa niż przed rokiem. Na targowiskach cena żywca wieprzowego wyniosła przeciętnie 3,89 zł za 1 kg i była o 7,2% niższa od ubiegłorocznej. Spadek cen tego żywca, przy jednoczesnym wzroście cen zbóż, wpłynął na obniżenie opłacalności tuczu trzody chlewnej. W październiku relacja średniej ceny żywca wieprzowego do 1 kg żyta (wg cen targowiskowych) wyniosła 6,4 (wobec 7,7 przed miesiącem i 12,4 przed rokiem). Ceny prosiąt obniżyły się w porównaniu z wrześniem br. o 5,4% i był to najniższy ich poziom od początku br.

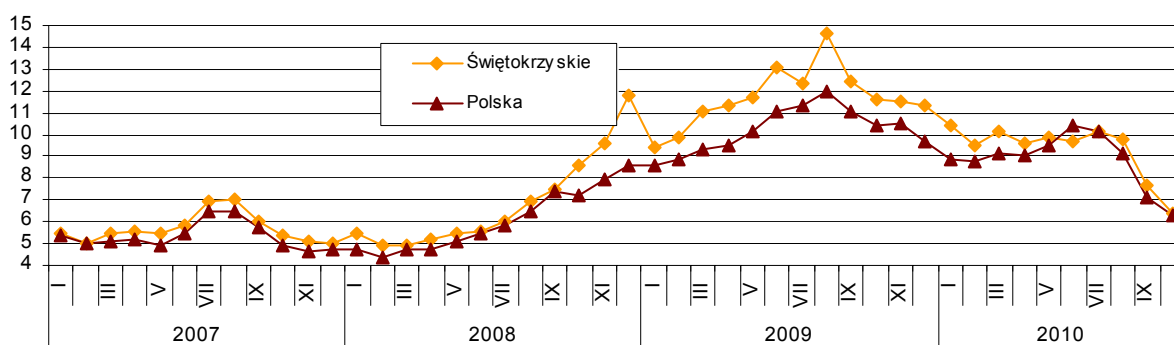
Przy zwiększonej podaży żywca drobiowego (o 74,1% w skali miesiąca), ceny jego obniżyły się o 15,6% (do 3,09 zł/kg) i były o 8,6% niższe niż rok temu.

W październiku, przy zwiększonych dostawach żywca wołowego do skupu, jego ceny (4,37 zł/kg) obniżyły się o 6,6% i były nadal niższe niż przed rokiem o 14,8%. Na targowiskach za 1 kg krowy rzeźnej płacono 3,13 zł, tj. o 7,4% mniej niż we wrześniu i o 3,1% niż w październiku ub. roku.

W handlu targowiskowym potaniało bydło przeznaczone do dalszego chowu. Za krowę dojną oraz za jałówkę jednoroczną płacono odpowiednio – około 2291 zł i około 1461 zł, tj. mniej niż miesiąc wcześniej stosownie – o 16,1% i o 18,8%.

W październiku przy skupie mleka mniejszym o 5,5% niż w poprzednim miesiącu i o 2,2% niż przed rokiem, za 100 l mleka płacono średnio 103,03 zł, tj. więcej o 3,1% niż w ub. miesiącu i o 22,8% niż przed rokiem.

**Relacje cen skupu 1 kg żywca wieprzowego do cen 1 kg żyta na targowiskach**



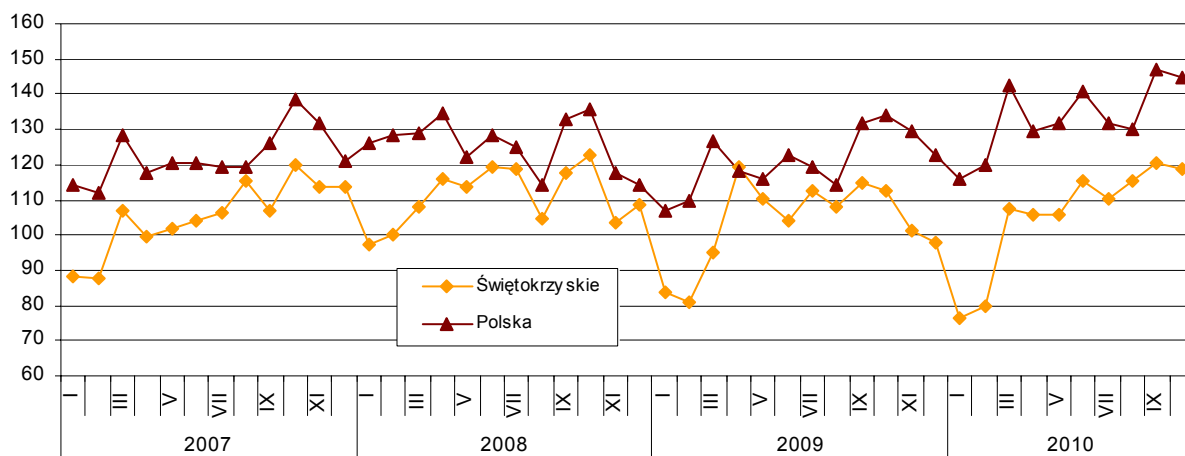
## PRZEMYSŁ

Dynamika produkcji sprzedanej w październiku (ceny stałe)	IX 2010=100	X 2009=100	I-X 2009=100
<b>Przemysł:</b>	<b>99,1</b>	<b>105,7</b>	<b>103,3</b>
Górnictwo i wydobywanie	114,6	164,7	148,6
Przetwórstwo przemysłowe	97,8	106,2	101,1
Wytwarzanie i zaopatrywanie w energię elektryczną, gaz, parę wodną i gorącą wodę	115,5	87,1	113,1
Dostawa wody; gospodarowanie ściekami i odpadami; rekultywacja	90,5	127,7	109,9

W październiku br. przedsiębiorstwa przemysłowe osiągnęły przychody ze sprzedaży wyrobów i usług w wysokości 1848,3 mln zł (w bieżących cenach bazowych). W cenach stałych produkcja sprzedana przemysłu wzrosła w porównaniu z październikiem ub. roku – o 5,7%, natomiast w odniesieniu do września br. – zmalała o 0,9%. W skali kraju odnotowano jej wzrost w stosunku do analogicznego miesiąca 2009 r. – o 8,0%, natomiast w relacji do poprzedniego miesiąca – spadek o 1,6%.

Lepsze niż przed rokiem wyniki odnotowano we wszystkich sekcjach oprócz wytwarzania i zaopatrywania w energię elektryczną, gaz, parę wodną i gorącą wodę. Szczególnie dynamicznie produkcja zwiększała się w górnictwie i wydobywaniu oraz dostawie wody; gospodarowaniu ściekami i odpadami; rekultywacji.

#### **Dynamika produkcji sprzedanej przemysłu** (przeciętna miesięczna 2005 = 100; ceny stałe)



Wśród działów o znaczącym udziale w sprzedaży produkcja znacznie zwiększyła się w pozostałym górnictwie i wydobywaniu – o 65,5%. Przyspieszeniu uległo tempo wzrostu w gospodarce odpadami; odzysku surowców oraz produkcji urządzeń elektrycznych. Sprzedaż zwiększyła się tam odpowiednio o 25,6% i 20,4%. Wysoki wzrost, choć wolniejszy niż w poprzednich miesiącach, występował także w produkcji maszyn i urządzeń – o 12,3%. Wyraźnie mniej niż przed rokiem sprzedano natomiast w produkcji wyrobów z drewna, korka, słomy i wikliny – o 16,1% oraz w wytwarzaniu i zaopatrywaniu w energię elektryczną, gaz, parę wodną i gorącą wodę – o 12,9%.

Wydajność pracy mierzona produkcją sprzedaną na 1 zatrudnionego (w bieżących cenach bazowych) wyniosła 31920 zł i licząc w cenach stałych była większa o 10,6% niż w październiku ub. roku.

Po 10 miesiącach br. sprzedaż była większa niż przed rokiem o 3,3% (w skali kraju wystąpił wzrost o 9,6%).

Z wyrobów objętych badaniem w jednostkach dużych wzrost produkcji w październiku w porównaniu z analogicznym okresem ub. roku wystąpił m. in. w:

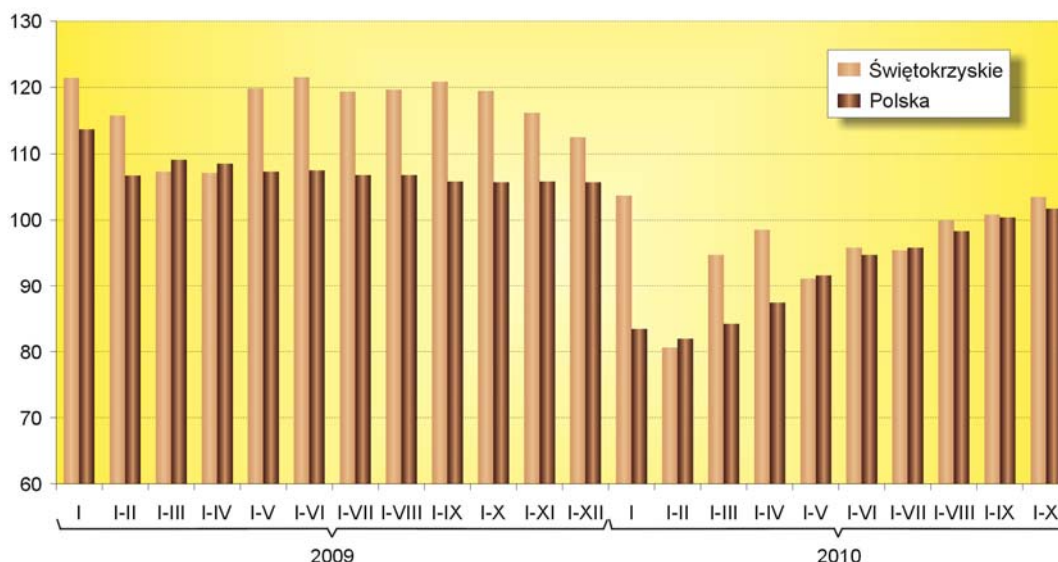
- konstrukcjach stalowych stałych – o 75,1%,
- mięsie wieprzowym, świeżym lub chłodzonym – o 66,5%,
- mleku płynnym przetworzonym – o 65,3%,
- tłuczniu kamiennym w rodzaju stosowanego jako kruszywo do betonu, tłuczniu drogowym lub do innych celów budowlanych, z wyłączeniem żwiru, otoczków żwiru grubego i krzemienia – o 61,1%,
- elementach stalowych konstrukcji budynków i budowli – o 58,0%.

Ubiegłorocznego poziomu produkcji nie osiągnięto m.in. w zestawach odzieżowych, marynarkach i wdziankach męskich, roboczych i ochronnych – spadek o 24,9%, topniku wapiennym, wapniu i pozostałych kamieniach wapiennych w rodzaju stosowanych do produkcji wapna lub cementu z wyłączeniem agregatów tłuczni wapiennego lub kamieni wapiennych wymiarowych – mniej o 19,9% oraz mineralnych środkach dla rolnictwa wapniowych i wapniowo-magnezowych (tlenkowych i węglanowych – spadek o 19,4%.

## BUDOWNICTWO

W październiku 2010 r. przedsiębiorstwa budowlane uzyskały przychód ze sprzedaży wyrobów i usług w kwocie 423,7 mln zł (licząc w bieżących cenach bazowych). W odniesieniu do października 2009 r. odnotowano wzrost przychodów o 14,0%, natomiast w porównaniu z wrześniem br. – o 21,4%.

**Dynamika produkcji sprzedanej budownictwa**  
(analogiczny okres poprzedniego roku = 100)



Produkcja budowlano-montażowa w październiku br. ukształtowała się na poziomie 276,0 mln zł i zwiększyła się licząc w cenach bieżących w porównaniu z październikiem 2009 r. o 35,3%, a w relacji do poprzedniego miesiąca – o 35,7%. W kraju (licząc w cenach stałych) zwiększyła się w skali roku – o 9,4%, a w relacji do poprzedniego miesiąca – o 3,8%.

Wzrost produkcji budowlano-montażowej w stosunku do analogicznego miesiąca roku poprzedniego wystąpił we wszystkich grupach przedsiębiorstw budowlanych, a największy był on w jednostkach zajmujących się robotami budowlanymi specjalistycznymi – o 58,1%. W firmach prowadzących działalność w zakresie budowy budynków zwiększyła się ona o 17,7%, a budowy obiektów inżynierii lądowej i wodnej – o 35,2%.

Udział produkcji budowlano-montażowej w ogólnej kwocie przychodów ze sprzedaży budownictwa wyniósł 65,2% i był o 10,3 pkt procentowego wyższy niż przed rokiem.

Roboty o charakterze inwestycyjnym stanowiły 46,4% ogólnej produkcji budowlano-montażowej, tj. o 4,9 pkt procentowego mniej niż przed rokiem.

Przychód ze sprzedaży wyrobów i usług na jednego zatrudnionego w budownictwie w lipcu br. wyniósł 31843 zł i w porównaniu z październikiem ub. roku zwiększył się o 5,8%.

Po 10 miesiącach br. wartość produkcji budowlano-montażowej wyniosła 1620,8 mln zł (w cenach bieżących) i w skali roku zmniejszyła się o 0,7% (w kraju licząc w cenach stałych – wzrost o 0,2%). Jej udział w ogólnej kwocie przychodów budownictwa ukształtował się na poziomie 53,3% i w porównaniu z rokiem poprzednim obniżył się o 2,2 pkt procentowego.

## HANDEL

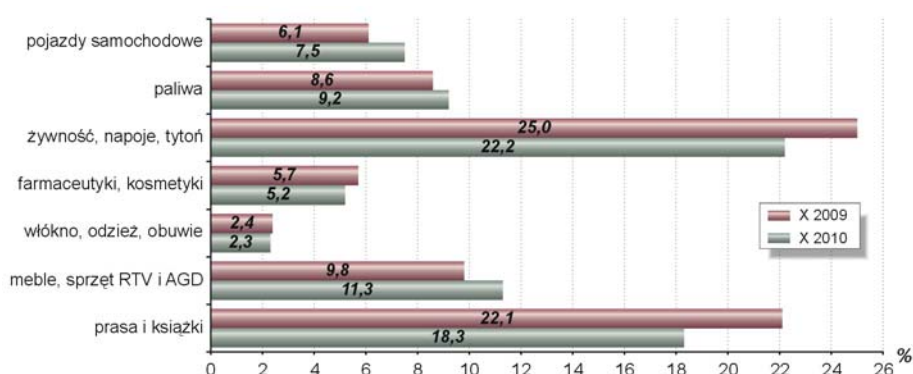
**Sprzedaż hurtowa** zrealizowana przez przedsiębiorstwa handlowe i niehandlowe w październiku br. wyniosła 1361,1 mln zł i była niższa o 10,5% w stosunku do poprzedniego miesiąca, ale wzrosła w porównaniu z analogicznym miesiącem ub. roku o 2,0%. Wielkość sprzedaży hurtowej w jednostkach handlowych osiągnęła kwotę 1237,4 mln zł, która ukształtowała się na poziomie niższym o 9,9% niż miesiąc wcześniej oraz nieznacznie wyższym (o 0,1%) w skali roku.

**Sprzedaż detaliczna** w przedsiębiorstwach handlowych i niehandlowych w październiku br. wyniosła 559,8 mln zł obniżając się o 0,4% w stosunku do poprzedniego miesiąca i zarazem wzrastając o 10,5% w odniesieniu do tego samego miesiąca ub. roku. W firmach handlowych sprzedaż detaliczna osiągnęła wartość 451,8 mln zł, tj. o 2,7% niższą niż we wrześniu br., ale o 8,6% wyższą niż przed rokiem.

W okresie dziesięciu miesięcy br. sprzedaż zrealizowana przez przedsiębiorstwa handlowe i niehandlowe w hurcie i w detalu wzrosła odpowiednio o 4,5% i o 5,0%. W tym samym okresie w jednostkach handlowych sprzedaż hurtowa zwiększyła się o 4,3%, a detaliczna o 4,8%.

Sprzedaż detaliczna w dystansie rocznym wzrosła w największym stopniu w grupach: pojazdy samochodowe (o 41,1%); meble, sprzęt RTV i AGD (o 32,2%) oraz paliwa (o 23,5%). Ponadto zwiększyła się we włóknie, odzieży, obuwiu (o 8,6%); w farmaceutykach, kosmetykach (o 5,0%), a także w żywności, napojach, tytoniu (o 1,8%). Obniżyła się natomiast w prasie i książkach – o 5,5%.

**Udział sprzedaży detalicznej wybranych grup branżowych  
w sprzedaży detalicznej ogółem**



## RACHUNKI REGIONALNE

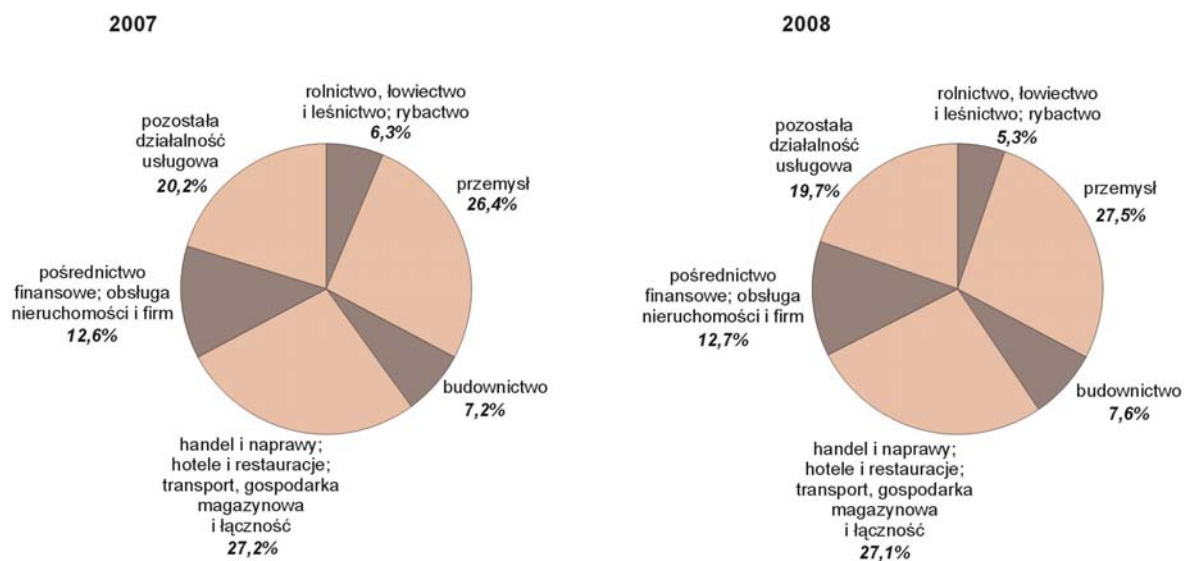
W 2008 r. wartość wytworzonego w województwie świętokrzyskim produktu krajowego brutto wyniosła 34086 mln zł. W porównaniu z 2007 r. była ona wyższa w cenach bieżących o 12,7%, a w cenach stałych o 6,8%. Produkt krajowy brutto w przeliczeniu na 1 mieszkańca wyniósł 26763 zł. W ujęciu realnym był on wyższy niż przed rokiem o 7,1%. Dynamika wzrostu tego miernika była wyraźnie większa niż w skali kraju, gdzie zwiększył się on o 5,1%. Wartość produktu krajowego na 1 mieszkańca w świętokrzyskim stanowiła 80,0% średniej krajowej i sytuowała województwo, podobnie jak przed rokiem, na 12 miejscu w Polsce.

Zdecydowanie wyższym poziomem produktu krajowego brutto na 1 mieszkańca charakteryzował się podregion kielecki. Wartość tego miernika wyniosła w nim 28758 zł i w cenach bieżących była wyższa niż rok wcześniej o 12,8%. W podregionie sandomiersko-jędrzejowskim produkt krajowy brutto wzrósł na przestrzeni roku o 12,6% i wyniósł 23642 zł.

Na przestrzeni roku zmianie uległa struktura wartości dodanej brutto. W gospodarce województwa największy udział w jej w generowaniu osiągnęły jednostki przemysłowe. Ich udział w 2008 r. wyniósł 27,5% (wzrost w stosunku do roku poprzedniego o 1,1 pkt). Niewiele mniej wytwarzały podmioty prowadzące działalność w zakresie handlu i napraw; hoteli i restauracji oraz transportu, gospodarki magazynowej i łączności. Na jednostki te, które jeszcze rok wcześniej wytwarzały największą część wartości dodanej brutto, przypadało 27,1% (0,1 pkt mniej niż w 2007 r.). Podmioty zajmujące się pozostałą działalnością usługową wytworzyły 19,7% (o 0,5 pkt mniej niż przed rokiem). Zwiększył się ponadto udział pośrednictwa finansowego; obsługi nieruchomości i firm – do 12,7% i budownictwa – do 7,6%, a obniżył rolnictwa, łowiectwa i leśnictwa; rybactwa – do 5,3%.



## Struktura wartości dodanej brutto



W strukturze wartości dodanej brutto odnotowano znaczne różnice pomiędzy podregionami. W podregionie sandomiersko-jędrzejewskim znacznie większe znaczenie miało rolnictwo, łowiectwo i leśnictwo; rybactwo. Na działalność tą przypadało 10,2% wartości dodanej brutto. Relatywnie wysoki był tam także udział przemysłu – 30,4%. W podregionie kieleckim było to odpowiednio 2,8% i 26,0%. W tym drugim podregionie większą rolę odgrywały natomiast usługi. Udział handlu i napraw; hoteli i restauracji oraz transportu, gospodarki magazynowej i łączności wyniósł 29,1% wobec 23,3% w sandomiersko-jędrzejewskim. Na pozostałą działalność usługową przypadało odpowiednio 20,0% i 19,2%, a pośrednictwo finansowe; obsługę nieruchomości i firm – 13,9% i 10,3%. Udział budownictwa również był wyższy w podregionie kieleckim i wyniósł 8,3%, podczas gdy w sandomiersko-jędrzejewskim – 6,5%.

Wartość dodana brutto w przeliczeniu na 1 pracującego wyniosła w województwie świętokrzyskim 61860 zł była wyższa niż rok wcześniej o 8,1%.

*Inne dane charakteryzujące województwo można znaleźć w wydawnictwach Urzędu Statystycznego w Kielcach oraz w publikacjach ogólnopolskich GUS.*

# WYBRANE DANE O WOJEWÓDZTWIE ŚWIĘTOKRZYSKIM

Wyszczególnienie a – 2009      b – 2010		I	II	III	IV	V	VI	VII	VIII	IX	X	XI	XII
<b>Ludność<sup>1)</sup></b> (w tys. osób) .....	a	.	.	1271,8	.	.	1271,2	.	.	1271,0	.	.	1270,1
	b	.	.	1269,1	.	.	1268,3	.	.	.	.	.	.
<b>Bezrobotni zarejestrowani<sup>1)</sup></b> (w tys. osób).....	a	83,3	85,2	84,8	80,8	78,9	78,0	78,5	78,6	78,9	78,6	80,1	83,8
	b	89,6	91,3	89,1	83,3	82,4	80,4	79,4	79,0	79,2	76,9	.	.
<b>Stopa bezrobocia<sup>1/2)</sup></b> (w %) .....	a	14,6	14,9	14,8	14,2	13,9	13,8	13,9	13,9	14,0	13,9	14,1	15,1
	b	15,9	16,2	15,9	15,0	14,8	14,5	14,4	14,3	14,3	13,9	.	.
<b>Oferty pracy</b> (w ciągu miesiąca).....	a	3051	3236	3970	3959	4036	3866	3598	3092	3519	3491	2586	1349
	b	2260	3735	5102	4605	3234	3693	3510	2825	3489	3964	.	.
<b>Liczba bezrobotnych na 1 ofertę pracy<sup>1)</sup></b> .....	a	87	63	52	54	47	48	57	51	59	57	81	179
	b	86	68	52	61	55	42	59	56	45	66	.	.
<b>Przeciętne zatrudnienie w sektorze przedsiębiorstw<sup>3)</sup></b> (w tys. osób) .....	a	115,5	115,5	113,9	113,5	113,1	113,1	113,0	113,0	112,6	113,0	112,5	111,5
	b	112,1	112,0	111,8	112,3	112,8	113,5	113,9	114,2	112,1	112,6	.	.
	a	100,1	100,0	98,6	99,7	99,6	100,0	99,9	100,0	99,7	100,3	99,6	99,1
	b	100,5	99,9	99,8	100,4	100,5	100,6	100,4	100,3	98,1	100,5	.	.
	a	99,7	99,4	97,6	97,4	97,0	96,7	96,6	97,0	96,6	96,6	96,7	96,6
	b	97,1	97,0	98,2	98,9	99,7	100,4	100,8	101,1	99,5	99,7	.	.
	a	2657,83	2629,64	2824,61	2986,32	2719,59	2807,95	2805,21	2835,24	2828,27	2883,49	2963,78	2929,08
	b	2686,40	2723,57	2886,34	2922,08	2858,08	2920,81	2971,26	2938,35	2881,44	2926,79	.	.
<b>Przeciętne miesięczne wynagrodzenie brutto w sektorze przedsiębiorstw<sup>3)</sup></b> (w zł) .....	a	94,1	98,9	107,4	105,7	91,1	103,2	99,9	101,1	99,8	102,0	102,8	98,8
	b	91,7	101,4	106,0	101,2	97,8	102,2	101,7	98,9	98,1	101,6	.	.
	a	107,1	100,0	107,0	113,3	104,2	103,0	101,3	101,9	103,9	104,7	104,0	103,7
	b	101,1	103,6	102,2	97,8	105,1	104,0	105,9	103,6	101,9	101,5	.	.
	a	240	354	441	520	637	765	922	1150	1289	1454	1694	1893
	b	248	521	670	834	945	1109	1300	1464	1619	1772	.	.
	a	81,9	81,9	76,6	67,9	72,8	70,6	75,5	85,4	83,8	80,8	84,2	70,9
	b	103,3	147,2	151,9	160,4	148,4	145,0	141,0	127,3	125,6	121,9	.	.
<b>Nakłady inwestycyjne<sup>4)</sup></b> (w tys. zł; ceny bieżące) .....	a	.	.	791955	.	.	1335784	.	.	1764351	.	.	2348764
	b	.	.	289041	.	.	731108	.	.	1209320	.	.	.
	a	.	.	197,2	.	.	143,4	.	.	114,8	.	.	84,5
	b	.	.	36,5	.	.	54,7	.	.	68,5	.	.	.
<b>Produkcja sprzedana przemysłu<sup>3)</sup></b> (ceny stałe)	a	76,9	97,8	116,8	125,4	93,0	94,4	108,4	95,5	106,7	98,0	90,1	96,3
	b	79,4	104,6	133,2	97,3	100,2	109,3	95,9	103,7	104,8	99,1	96,1	.
	a	78,4	81,1	93,9	102,8	97,1	87,0	94,8	103,2	97,8	91,8	97,9	90,1
	b	92,0	97,9	112,8	88,9	95,9	110,9	97,4	107,0	104,6	105,7	111,5	.

1) Stan w końcu okresu.    2) Udział zarejestrowanych bezrobotnych w cywilnej ludności aktywnej zawodowo.    3) W przedsiębiorstwach z większą od 9 liczbą pracujących.    4) W przedsiębiorstwach z większą od 49 liczbą pracujących.

UWAGA: Znak „, \* ” oznacza , że dane zostały zmienione w stosunku do już opublikowanych.

# WYBRANE DANE O WOJEWÓDZTWIE ŚWIĘTOKRZYSKIM

Wyszczególnienie a – 2009      b – 2010		I	II	III	IV	V	VI	VII	VIII	IX	X	XI	XII
<b>Produkcja budowlano-montażowa<sup>1)</sup></b> (ceny bieżące)													
poprzedni miesiąc=100.....	a	26,8	120,3	106,7	102,2	132,7	132,3	99,0	109,1	91,2	110,0	86,0	155,4
	b	30,7	81,4	169,2	103,9	110,6	134,7	91,7	119,2	104,4	135,7	88,7	
analogiczny miesiąc poprzedniego roku=100.....	a	103,2	81,6	104,0	84,1	96,9	112,4	106,6	115,5	103,7	95,4	99,1	89,4
	b	102,5	69,4	110,0	111,9	93,2	94,8	87,8	96,0	109,8	135,3	139,7	
<b>Sprzedaż detaliczna towarów<sup>1)</sup></b> (ceny bieżące)													
poprzedni miesiąc=100.....	a	71,2	107,6	103,6	114,0	96,8	100,5	107,3	96,1	97,3	101,1	93,7	115,9
	b	76,0	95,3	122,2	102,8	103,0	103,7	104,9	99,6	100,6	99,6		
analogiczny miesiąc poprzedniego roku=100.....	a	93,2	98,6	91,6	100,1	95,4	96,0	97,6	97,6	94,6	96,1	97,9	96,9
	b	103,5	91,7	108,1	97,5	103,7	107,0	104,6	108,5	112,2	110,5		
<b>Wskaźnik cen towarów i usług konsumpcyjnych<sup>2)</sup></b>													
analogiczny miesiąc poprzedniego roku=100.....	a	.	.	103,6	.	.	104,2	.	.	104,0	.	.	103,4
	b	.	.	102,8	.	.	102,1	.	.	.	.	.	
<b>Wskaźnik cen skupu ziarna zbóż:</b>													
poprzedni miesiąc=100.....	a	108,1	96,9	102,2	96,3	107,2	97,4	99,6	88,5	98,0	97,1	104,9	99,7
	b	107,9	99,6	97,4	94,4	102,3	122,6	98,3	121,8	105,0	110,7		
analogiczny miesiąc poprzedniego roku=100.....	a	60,2	57,7	57,2	54,4	61,1	65,6	70,7	77,5	80,7	86,4	94,0	94,3
	b	94,2	96,8	92,3	90,4	86,3	108,6	107,2	147,5	158,0	180,2		
<b>Wskaźnik cen skupu żywca rzeźnego wołowego:</b>													
poprzedni miesiąc=100.....	a	106,6	107,6	97,2	99,6	104,5	103,9	102,8	86,5	106,3	101,8	101,0	101,9
	b	101,1	80,5	116,7	97,0	95,9	97,6	102,0	98,7	102,0	93,4		
analogiczny miesiąc poprzedniego roku=100.....	a	111,9	119,0	106,5	111,3	116,1	124,5	129,6	111,5	112,5	121,9	121,0	119,5
	b	113,4	84,8	101,8	99,2	91,0	85,6	84,9	96,8	92,9	85,2		
<b>Wskaźnik cen skupu żywca rzeźnego wieprzowego:</b>													
poprzedni miesiąc=100.....	a	97,8	103,3	104,7	104,1	97,0	106,7	98,3	96,1	95,2	91,1	96,0	95,9
	b	92,2	98,9	103,6	97,1	101,4	111,1	103,7	104,2	94,6	91,9		
analogiczny miesiąc poprzedniego roku=100.....	a	122,3	134,4	133,1	133,8	123,3	123,8	116,2	107,8	101,7	96,4	93,7	86,1
	b	81,1	77,6	76,8	71,6	74,8	77,9	82,2	89,1	88,6	89,3		
<b>Relacje cen skupu<sup>3)</sup> żywca wieprzowego do cen 1 kg żyta</b>													
	a	9,4	10,1	11,1	11,3	11,7	13,2	12,3	14,6	12,4	11,6	11,5	11,3
	b	10,4	9,5	10,1	9,6	9,9	9,7	10,1	9,8	7,7	6,4		
<b>Wskaźnik rentowności obrotu w przedsiębiorstwach<sup>4)</sup></b>													
Brutto <sup>5)</sup> (w %).....	a	.	.	3,7	.	.	5,8	.	.	6,8	.	.	4,9
	b	.	.	1,8	.	.	4,2	.	.	5,1	.		
Netto <sup>6)</sup> (w %).....	a	.	.	2,5	.	.	4,6	.	.	5,6	.	.	3,9
	b	.	.	1,3	.	.	3,7	.	.	4,4	.		
<b>Podmioty gospodarki narodowej<sup>7)</sup></b>													
	a	107671	106936	106819	106391	106128	105902	106068	106154	106416	106709	106890	105678
	b	105798	105433	105595	106216	106653	107095	107478	107866	108103	108366		
w tym spółki handlowe .....	a	4444	4466	4476	4487	4492	4505	4514	4518	4530	4547	4554	4550
	b	4562	4574	4589	4619	4629	4642	4660	4681	4696	4708		
w tym z udziałem kapitału zagranicznego .....	a	536	539	542	544	545	546	548	549	551	553	551	553
	b	551	550	550	553	552	552	552	552	556	557		

1) W przedsiębiorstwach z większą od 9 liczbą pracujących. 2) W kwartale. 3) Ceny bieżące bez VAT. 4) Z większą od 49 liczbą pracujących: dane są prezentowane narastająco. 5) Relacja wyniku finansowego brutto do przychodów z całokształtu działalności. 6) Relacja wyniku finansowego netto do przychodów z całokształtu działalności. 7) W rejestrze REGON, bez rolników indywidualnych; stan w końcu okresu.

UWAGA: Znak „\* ” oznacza , że dane zostały zmienione w stosunku do już opublikowanych.