



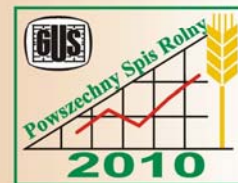
Urząd Statystyczny
w Kielcach

KOMUNIKAT

o sytuacji społeczno - gospodarczej
województwa świętokrzyskiego

8

Sierpień 2010



e-mail: sekretariat@stat.gov.pl

tel. 41 361 15 42

<http://www.stat.gov.pl/urzedz/kielce>

- *Produkcja sprzedana przemysłu w sierpniu br. przewyższała poziom ubiegłoroczny we wszystkich sekcjach, jednak dynamika wzrostu była zróżnicowana. Wysoką odnotowano w górnictwie i wydobywaniu oraz w wytwarzaniu i zaopatrywaniu w energię elektryczną, gaz, parę wodną i gorącą wodę, zaś niską – w przetwórstwie przemysłowym.*
- *Utrzymał się kilkuprocentowy spadek w ujęciu rocznym produkcji budowlano-montażowej. Było to efektem mniejszych przychodów firm prowadzących działalność w zakresie budowy budynków, jak również obiektów inżynierii lądowej i wodnej.*
- *W okresie narastającym obserwowano dalszy, wysoki wzrost efektów mieszkaniowych – o ponad ¼ w skali roku. Wyraźnie zwiększyła się liczba mieszkań przeznaczonych na sprzedaż lub wynajem, przybyło też przekazanych przez inwestorów indywidualnych. Więcej niż rok wcześniej wydano pozwoleń na budowę mieszkań, więcej też rozpoczęto nowych budów.*
- *Ceny podstawowych produktów rolnych w sierpniu br., z wyjątkiem ziemniaków, żywca wołowego oraz zwierząt gospodarskich, kształtowały się na poziomie wyższym niż miesiąc wcześniej. W skali roku odnotowano znaczny wzrost cen ziemniaków, zbóż oraz mleka. Mniej niż przed rokiem płacono za żywiec wieprzowy i wołowy, a także za zwierzęta przeznaczone do dalszego chowu. W wyniku przeprowadzonych badań pogłowia bydła (w czerwcu br.) i trzody chlewnej (w lipcu br.) odnotowano wzrost liczebności tych gatunków zwierząt.*
- *Sierpień br. był trzecim z kolei miesiącem, w którym odnotowano niewielkie zwiększenie przeciętnego zatrudnienia w sektorze przedsiębiorstw w przekroju roku. Przybyło miejsc pracy w jednostkach prywatnych, podczas gdy sektor publiczny powoli je ograniczał. Więcej osób pracowało min. w: administrowaniu i działalności wspierającej, działalności profesjonalnej, naukowej i technicznej oraz zakwaterowaniu i gastronomii. Mniej – w przetwórstwie przemysłowym, a także w handlu; naprawie pojazdów samochodowych.*
- *W dalszym ciągu malała liczba zarejestrowanych bezrobotnych, kształtując stopę bezrobocia na poziomie sprzed roku. Pomimo tego, począwszy od maja br. do urzędów pracy zgłaszano mniej ofert zatrudnienia niż rok wcześniej.*
- *Przeciętne miesięczne wynagrodzenie brutto było wyższe niż w analogicznym okresie ub. roku. Płace wzrosły w większości sekcji sektora przedsiębiorstw, w tym w najwyższym stopniu w działalności profesjonalnej, naukowej i technicznej. Spadek wynagrodzeń nastąpił przede wszystkim w administrowaniu i działalności wspierającej.*

Prezentowane w Komunikacie dane:

- o pracujących, zatrudnieniu, wynagrodzeniach – w ujęciu miesięcznym - dotyczą podmiotów gospodarczych, w których liczba pracujących przekracza 9 osób,
- o przychodach ze sprzedaży produkcji przemysłu i budownictwa, sprzedaży detalicznej i hurtowej towarów – w ujęciu miesięcznym - dotyczą podmiotów gospodarczych, w których liczba pracujących przekracza 9 osób,
- o wynikach finansowych przedsiębiorstw – w ujęciu kwartalnym – dotyczą podmiotów gospodarczych prowadzących księgi rachunkowe (z wyjątkiem łowiectwa, leśnictwa, rybołówstwa i rybactwa, pośrednictwa finansowego oraz szkół wyższych), w których liczba pracujących przekracza 49 osób,
- o nakładach inwestycyjnych – w ujęciu kwartalnym – dotyczą podmiotów gospodarczych (bez względu na rodzaj działalności) prowadzących księgi rachunkowe, w których liczba pracujących przekracza 49 osób.

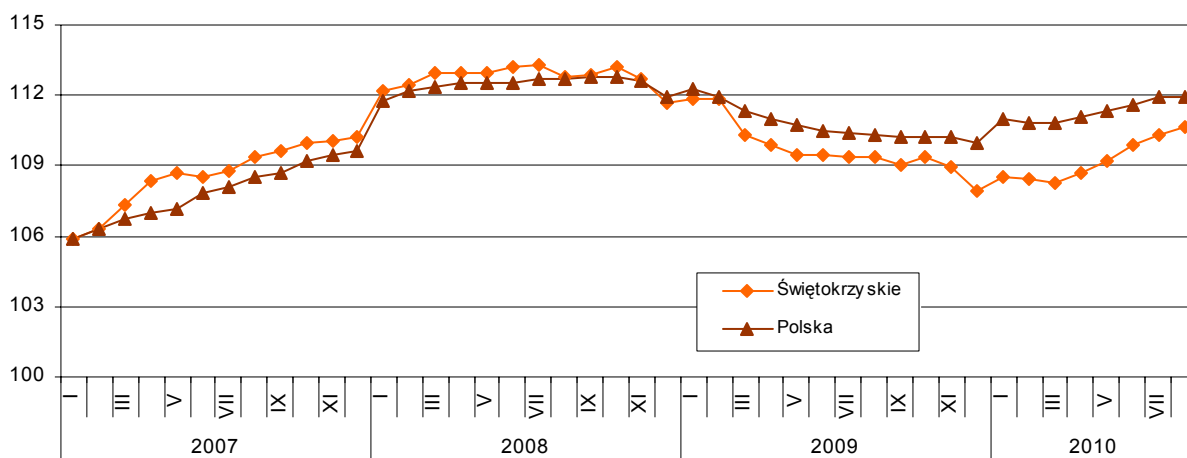
Dane w ujęciu wartościowym oraz wskaźniki struktury podano w cenach bieżących. Wskaźniki dynamiki zaprezentowano na podstawie wartości w cenach bieżących, z wyjątkiem przemysłu, dla którego podano je na podstawie wartości w cenach stałych (średnie ceny bieżące 2005 r.).

RYNEK PRACY

ZATRUDNIENIE

Przeciętne zatrudnienie w sektorze przedsiębiorstw w sierpniu 2010 r. ukształtowało się na poziomie 114235 osób i było wyższe zarówno w porównaniu z sierpniem ub. roku, jak i w relacji do lipca br. kolejno o: 1,1% i 0,3%. *W kraju zatrudnienie pozostało na poziomie poprzedniego miesiąca, natomiast stan ubiegłoroczny przekroczyło o 1,6%.* W sektorze publicznym pracowały 14933 osoby, tj. mniej: o 5,9 niż przed rokiem i o 0,2% niż przed miesiącem. W sektorze prywatnym przeciętne zatrudnienie osiągnęło poziom 99302 osoby (86,9% ogółu zatrudnionych - o 0,9 pkt procentowego więcej niż przed rokiem) pozostając wyższe niż przed rokiem i przed miesiącem kolejno o: 2,3% i 0,3%.

Dynamika przeciętnego zatrudnienia w sektorze przedsiębiorstw
(przeciętne miesięczne 2005 = 100)



W skali roku zmniejszenie zatrudnienia dotknęło przede wszystkim pracowników górnictwa i wydobywania (o 6,0%). Mniej osób pracowało także w przetwórstwie przemysłowym (o 2,0%) oraz w handlu; naprawie pojazdów samochodowych (o 1,3%). Wyraźnie przybyło miejsc pracy natomiast w administrowaniu i działalności wspierającej (o 19,7%), w działalności profesjonalnej, naukowej i technicznej (o 18,5%), zakwaterowaniu i gastronomii (o 15,6%), w transporcie i gospodarce magazynowej (o 14,5%), a także w informacji i komunikacji (o 12,3%). W działach przetwórstwa przemysłowego o znaczącym udziale w zatrudnieniu liczba miejsc pracy zwiększyła się w produkcji wyrobów z metali (o 6,6%) oraz w produkcji artykułów spożywczych (o 2,6%). W pozostałych działach wystąpiło ograniczenie liczby pracowników, przy czym w produkcji wyrobów z pozostałych mineralnych surowców niemetalicznych (o 8,2%) oraz w produkcji maszyn i urządzeń (o 7,6%).

W porównaniu z lipcem 2010 r. wzrost przeciętnego zatrudnienia odnotowano w większości sekcji sektora przedsiębiorstw, przy czym najwyższy był on w zakwaterowaniu i gastronomii (o 1,0%). Z kolei mniej osób pracowało w obsłudze rynku nieruchomości (o 0,6%).

W okresie styczeń-sierpień 2010 r. przeciętne zatrudnienie w sektorze przedsiębiorstw osiągnęło poziom 113394 osoby i było o 0,8% niższe niż przed rokiem (*w kraju – pozostało na poziomie z analogicznego okresu ub. roku*). Mniej osób pracowało w obydwu sektorach własności – w sektorze publicznym - o 5,2% (15137 osób), natomiast w prywatnym - o 0,1% (98257 osób). Na przestrzeni ośmiu miesięcy br. zatrudnienie ograniczono w górnictwie i wydobywaniu (o 6,2%), w przetwórstwie przemysłowym (o 4,5%) oraz w handlu; naprawach pojazdów samochodowych (o 1,7%). Z kolei w największym stopniu zwiększono je w administrowaniu i działalności wspierającej (o 17,9%), w zakwaterowaniu i gastronomii (o 15,3%), w transporcie i gospodarce magazynowej (o 13,4%), w działalności profesjonalnej, naukowej i technicznej (o 12,9%), w informacji i komunikacji (o 12,5%).

BEZROBOCIE

Wyszczególnienie	Bezrobotni (w tys.)			
	stan na koniec VIII 2010	napływ w miesiącu	odpływ w miesiącu	stopa bezrobocia (w %)
Polska	1800,2	233,0	245,7	11,3
Świętokrzyskie	79,0	9,9	10,3	13,9

W końcu sierpnia 2010 r. liczba bezrobotnych zarejestrowanych w urzędach pracy województwa świętokrzyskiego wyniosła 79030 osób i była o 0,5% wyższa niż przed rokiem, natomiast w stosunku do lipca br. zmalała o 0,5%.

W sierpniu br. w powiatowych urzędach pracy zarejestrowano 9886 osób, tj. o 13,9% więcej niż przed rokiem i o 8,4% mniej niż przed miesiącem. W omawianym miesiącu z ewidencji urzędów pracy wyłączono 10296 osób, tj. o 20,9% więcej niż w sierpniu ub. r. i o 15,8% mniej niż w lipcu br. Główną przyczyną wyrejestrowania było podjęcie pracy niesubsydiowanej – 30,6% ogółu wyłączonych z ewidencji (przed rokiem – 26,4%). Więcej osób niż przed rokiem nie potwierdziło gotowości do pracy (2385 osoby wobec 2232 osób). Wzrosła liczba osób, które podjęły szkolenie lub staż (1674 wobec 1554 w ub. roku).

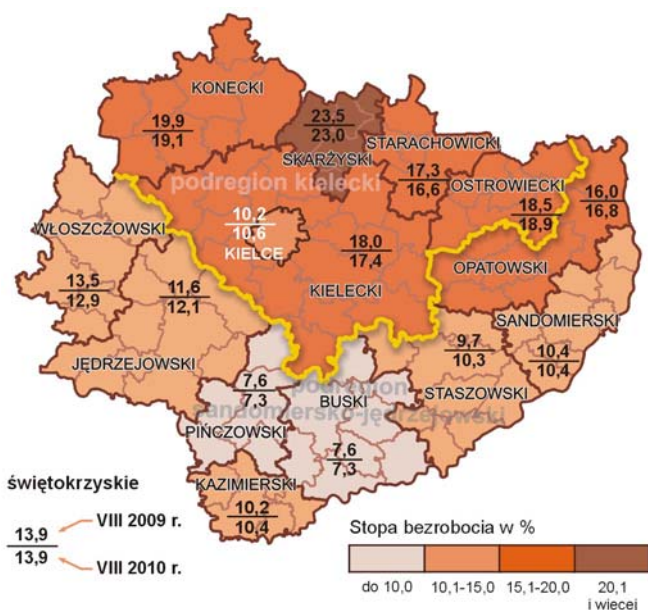
Spośród ogółu bezrobotnych:

- 52,1% stanowiły kobiety (przed rokiem – 52,2%),
- 52,6% zamieszkiwało na wsi (w ub. roku – 53,1%),
- 73,8% to osoby wcześniej pracujące (w poprzednim roku – 74,0%),
- 83,7% nie posiadało prawa do zasiłku (przed rokiem – 81,1%).

Urzędy pracy w sierpniu 2010 r. miały do dyspozycji 2825 ofert pracy, tj. mniej: o 8,6% niż przed rokiem oraz o 19,5% niż w poprzednim miesiącu.

W końcu miesiąca sprawozdawczego pozostało nierozdysponowanych 1416 miejsc pracy, co oznacza, że na jedną ofertę pracy przypadało 56 osób bezrobotnych, podczas gdy przed rokiem – 51 osób i przed miesiącem – 59 osób.

Stopa bezrobocia rejestrowanego według powiatów
Stan w końcu miesiąca

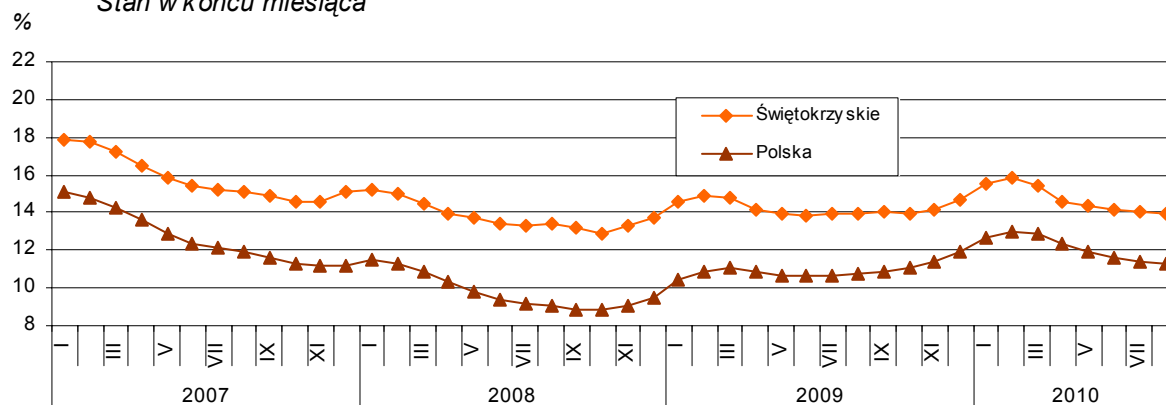


Stopa bezrobocia rejestrowanego ukształtowała się na poziomie ubiegłorocznym, tj. 13,9%, natomiast była o 0,1 pkt procentowego niższa niż przed miesiącem. W kraju wskaźnik ten wyniósł 11,3% wobec 10,8% w sierpniu ub. r. oraz 11,4% w lipcu br. Powiatami o najwyższej stopie bezrobocia pozostały: skarżyski (23,0%) i konecki (19,1%). Najniższy wskaźnik odnotowano w powiatach: pińczowskim (7,3%) i buskim (7,3%).

W podregionie kieleckim stopa bezrobocia osiągnęła poziom 16,0% wobec 16,1% przed rokiem, natomiast w sandomiersko-jędrzejowskim – 10,9% wobec 10,8%.

Stopa bezrobocia rejestrowanego

Stan w końcu miesiąca



Udział wybranych kategorii bezrobotnych będących w szczególnej sytuacji na rynku pracy w ogólnej liczbie bezrobotnych kształtował się następująco:

- bezrobotni do 25 roku życia – 22,4% (w ub. roku – 21,7%),
- bezrobotni powyżej 50 roku życia – 19,5% (przed rokiem – 19,3%),
- długotrwale bezrobotni – 50,0% (w ub. roku – 50,4%),
- bez kwalifikacji zawodowych – 20,8% (przed rokiem – 22,7%).

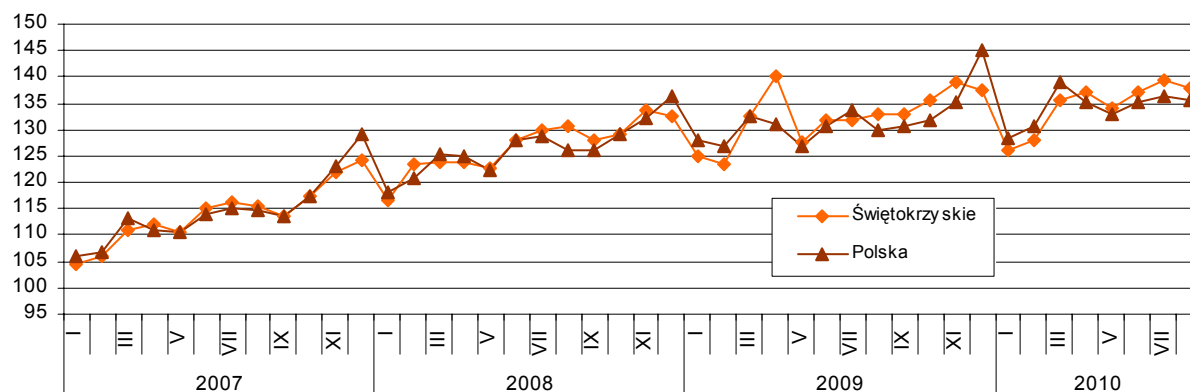
WYNAGRODZENIA

Przeciętne miesięczne wynagrodzenie brutto w sektorze przedsiębiorstw w sierpniu 2010 r. ukształtowało się na poziomie 2938,35 zł, co stanowiło 86,2% średniej płacy krajowej. Przeciętna pensja przekroczyła o 3,6% poziom ubiegłoroczny, natomiast była o 1,1% niższa niż przed miesiącem. *Przeciętne wynagrodzenie osiągnęło poziom 3407,26 zł i tym samym wzrosło w skali roku o 4,2%, natomiast w relacji do poprzedniego miesiąca zmniejszyło się o 0,8%.*

W sektorze publicznym średnia płaca wyniosła 3495,94 zł i była o 6,9% wyższa niż przed rokiem, natomiast o 3,5% niższa niż przed miesiącem. Z kolei w sektorze prywatnym wypłacono 2854,51 zł, tj. o 3,3% więcej niż w sierpniu ub. r. i o 0,6% mniej niż w lipcu br.

Dynamika przeciętnego wynagrodzenia brutto w sektorze przedsiębiorstw

(przeciętne miesięczne 2005 = 100)



W relacji do sierpnia ub. roku wzrost wynagrodzeń odnotowano w większości sekcji, przy czym najwyższy był on: w działalności profesjonalnej, naukowej i technicznej (o 13,0%), w wytwarzaniu i zaopatrywaniu w energię elektryczną, gaz, parę wodną i gorącą wodę (o 9,3%), obsłudze rynku nieruchomości (o 8,6%), w zakwaterowaniu i gastronomii (o 8,5%) oraz w dostawie wody; gospodarowaniu ściekami i odpadami; rekultywacji (o 8,4%). Obniżki płac dotknęły pracowników: administrowania i działalności wspierającej (o 11,5%), transportu i gospodarki magazynowej (o 3,6%) oraz informacji i komunikacji (o 1,5%). W omawianym okresie w działach przetwórstwa przemysłowego o znaczącym udziale w zatrudnieniu przeciętne wynagrodzenia zwiększyły się w największym stopniu w produkcji artykułów spożywczych (o 11,5%) oraz w produkcji maszyn i urządzeń (o 7,2%). W pozostałych działach skala wzrostu nie była tak wysoka, tj. podwyżki osiągnęły: 2,1% - w produkcji wyrobów z metali oraz 1,4% - w produkcji wyrobów z pozostałych mineralnych surowców niemetalicznych.

W porównaniu z lipcem br. największe wzrosty płac nastąpiły w budownictwie (o 7,1%) oraz w wytwarzaniu i zaopatrywaniu w energię elektryczną, gaz, parę wodną i gorącą wodę (o 6,3%), a spadek – w działalności profesjonalnej, naukowej i technicznej (o 7,0%),

W okresie styczeń-sierpień 2010 r. przeciętne wynagrodzenie brutto ukształtowało się na poziomie 2866,74 zł i było o 2,6% wyższe niż przed rokiem. *W kraju jego wzrost osiągnął 2,8%.* Zwiększenie płac odnotowano zarówno w sektorze publicznym - o 7,6% do 3411,04 zł, jak i w prywatnym - o 1,8% do 2782,89 zł. W skali roku najwięcej zyskali pracownicy zatrudnieni: w dostawie wody; gospodarowaniu ściekami i odpadami; rekultywacji (o 6,8%), w zakwaterowaniu i gastronomii (o 6,6%) oraz w obsłudze rynku nieruchomości (o 5,5%). Stracili z kolei pracownicy: administrowania i działalności wspierającej (o 4,5%), informacji i komunikacji (o 2,8%), budownictwa (o 2,5%) oraz transportu i gospodarki magazynowej (o 0,1%).

MIESZKANIA

Według wstępnych danych*, w sierpniu br. przekazano do użytkowania 164 mieszkania, tj. o 28,1% mniej niż w tym samym miesiącu poprzedniego roku (*w skali kraju o 6,3% mniej*). Spośród ww. efektów mieszkaniowych, 154 wybudowali inwestorzy indywidualni (o 67,4% więcej niż w sierpniu 2009 r.) oraz 10 deweloperzy (o 87,7% mniej).

W okresie od stycznia do sierpnia br. oddano do użytkowania 1464 mieszkania, tj. o 27,3% więcej niż rok temu (*w skali kraju o 17,7% mniej*).

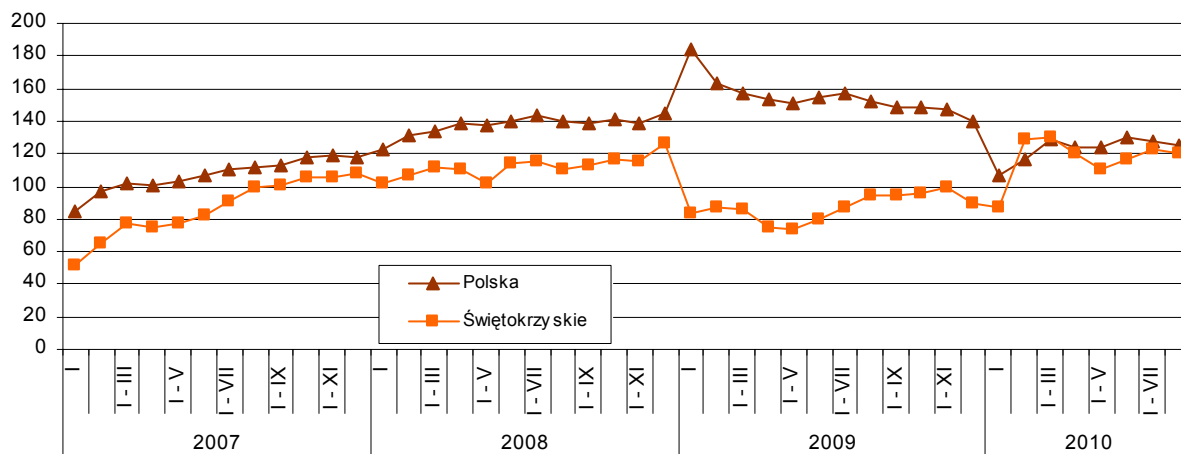
Liczba mieszkań przekazanych do użytkowania oraz ich przeciętna powierzchnia kształtowały się następująco:

Formy budownictwa mieszkaniowego	I - VIII 2009				I - VIII 2010			
	w liczbach bezwzględnych	struktura w %	I – VIII 2008 = 100	przeciętna powierzchnia 1 mieszkania w m ²	w liczbach bezwzględnych	struktura w %	I – VIII 2009 = 100	przeciętna powierzchnia 1 mieszkania w m ²
Ogółem	1150	100,0	85,4	111,5	1464	100,0	127,3	108,5
w tym:								
indywidualne	722	62,8	70,9	136,4	923	63,0	127,8	134,4
przeznaczone na sprzedaż lub wynajem	301	26,2	94,1	76,4	455	31,1	151,2	68,4
spółdzielcze	53	4,6	17,7-krotnie	70,5	34	2,3	64,2	50,5
komunalne	72	6,3	72,0-krotnie	39,3	52	3,6	72,2	38,7
zakładowe	2	0,2	66,7	119,5	-	-	-	-

* Dane meldunkowe – mogą ulec zmianie po opracowaniu sprawozdań kwartalnych.

Przeciętna powierzchnia użytkowa 1 mieszkania przekazanego do użytkowania w ciągu ośmiu miesięcy br. wyniosła 108,5 m² i była o 3,0 m² mniejsza niż w analogicznym przedziale czasowym ubiegłego roku.

Dynamika mieszkań oddanych do użytkowania (analogiczny okres 2005 = 100)



W okresie od stycznia do sierpnia br. liczba mieszkań, na których budowę wydano pozwolenia wyniosła 3094, tj. o 16,8% więcej niż przed rokiem. Na przestrzeni ośmiu miesięcy br. rozpoczęto budowę 2807 mieszkań i było to o 6,6% więcej niż w tym samym okresie ub. roku.

Liczba mieszkań, na których budowę wydano pozwolenia oraz których budowę rozpoczęto kształtowały się następująco:

Formy budownictwa mieszkaniowego	Mieszkania, na których budowę wydano pozwolenia			Mieszkania, których budowę rozpoczęto		
	I - VIII 2010					
	w liczbach bezwzględnych	struktura w %	I - VIII 2009=100	w liczbach bezwzględnych	struktura w %	I - VIII 2009=100
Ogółem	3094	100,0	116,8	2807	100,0	106,6
w tym:						
indywidualne	2417	78,1	100,1	2320	82,7	99,9
przeznaczone na sprzedaż lub wynajem	531	17,2	273,7	321	11,4	124,9
spółdzielcze	75	2,4	234,4	75	2,7	144,2
komunalne	71	2,3	11,8 – krotnie	91	3,2	91,0-krotnie

PODMIOTY GOSPODARKI NARODOWEJ

Na koniec sierpnia 2010 r. w krajowym rejestrze urzędowym podmiotów gospodarki narodowej REGON województwa świętokrzyskiego zarejestrowanych było 107866 podmiotów (bez rolników indywidualnych), tj. o 1,6% więcej niż w analogicznym okresie ubiegłego roku.

Podmioty sektora prywatnego stanowiły 96,9% ogółu podmiotów w rejestrze, przy czym udział osób fizycznych prowadzących działalność gospodarczą w tym sektorze wyniósł 82,4%.

Jako podstawowy rodzaj prowadzonej działalności 34,5% podmiotów zgłosiło działalność z sekcji handel; naprawa pojazdów samochodowych, 13,3% - budownictwo, 9,1% - przetwórstwo przemysłowe, 7,1% - transport i gospodarka magazynowa, 6,7% - działalność profesjonalna, naukowa i techniczna, a 5,8% - pozostała działalność usługowa.

W omawianym okresie na terenie województwa świętokrzyskiego zarejestrowanych było 4681 spółek handlowych, w tym 552 z udziałem kapitału zagranicznego, 493 spółdzielnie, 5 przedsiębiorstw państwowych, 7095 spółek cywilnych, 195 fundacji, 2990 stowarzyszeń i organizacji społecznych oraz 86116 osób fizycznych prowadzących działalność gospodarczą.

W porównaniu z sierpniem 2009 r. o 163 zwiększyła się liczba spółek handlowych, w tym o 3 z kapitałem zagranicznym, o 121 wzrosła liczba spółek cywilnych. Przybyły 23 fundacje, 141 stowarzyszeń i organizacji społecznych oraz 1227 osób fizycznych prowadzących działalność gospodarczą. Zmalała natomiast liczba spółdzielni (o 5), ubyło również jedno przedsiębiorstwo państwowe.

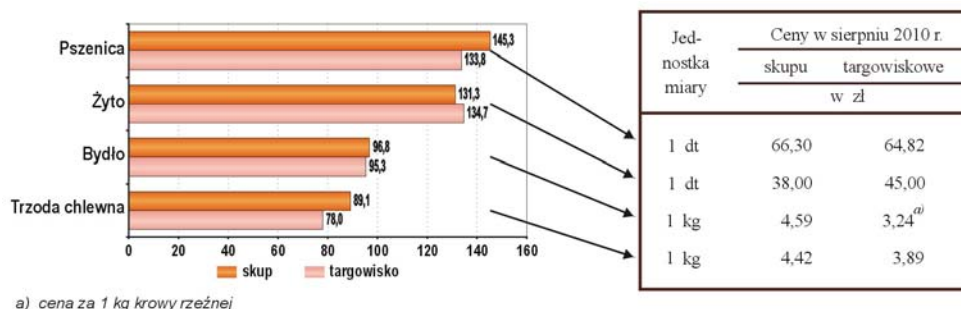
Najwięcej podmiotów prowadzi działalność na terenie Kielc (26,4%) oraz odpowiednio w powiatach: kieleckim (12,7%), ostrowieckim (10,0%), skarżyskim (7,2%), starachowickim (6,8%), sandomierskim i koneckim (po 5,9%), jędrzejowskim (5,4%), buskim (5,1%), staszowskim (4,8 %), a najmniej w powiatach: opatowskim i włoszczowskim (po 3,0%), pińczowskim (2,3%) i kazimierskim (1,5%).

ROLNICTWO

Na rynku rolnym w sierpniu br., zarówno w skupie jak i na targowiskach, odnotowano wzrost cen podstawowych produktów rolnych, w tym szczególnie zbóż. Zwracają również uwagę znacznie wyższe niż przed rokiem ceny ziemniaków i zbóż w obu formach sprzedaży oraz mleka w skupie. Potaniały natomiast zwierzęta gospodarskie przeznaczone do dalszego chowu.

Skup zbóż¹ ogółem od lipca do sierpnia br. wyniósł 3,1 tys. t i był o 66,3% mniejszy niż w takim samym okresie 2009 r., w tym pszenicy skupiono 2,6 tys. t, tj. o 66,7% mniej. W sierpniu skup zbóż ukształtował się na poziomie 1,7 tys. i był o 17,4% większy niż miesiąc wcześniej, natomiast w relacji do analogicznego miesiąca ubiegłego roku zmniejszył się o 74,5%. Po niewielkim spadku średnich cen skupu zbóż w lipcu, w sierpniu nastąpił ich wzrost. Za 1 dt pszenicy w skupie płacono więcej o 23,9% niż przed miesiącem i o 45,3% niż przed rokiem. W tych samych horyzontach czasowych podrożała pszenica, a także żyto w obrocie targowiskowym – odpowiednio o 17,3% i o 33,8% oraz o 6,1% i o 34,7%.

**Dynamika cen skupu i targowiskowych
niektórych produktów rolnych**
(analogiczny miesiąc poprzedniego roku = 100)



¹ Bez skupu prowadzonego przez osoby fizyczne.

Skup żywca rzeźnego ogółem na przestrzeni ośmiu miesięcy br. był tylko nieco większy niż rok temu, bowiem pomimo zwiększonych dostaw żywca drobiowego (o 30,1%) i wieprzowego (o 14,0%), skup bydła rzeźnego był o 46,7% mniejszy.

Skup podstawowych produktów zwierzęcych² kształtował się następująco:

Wyszczególnienie	I – VIII 2010		VIII 2010		
	w tys. t	analogiczny okres poprzedniego roku = 100	w tys. t	VIII 2009 = 100	VII 2010 = 100
Żywiec rzeźny^a	26,3	100,3	4,1	159,2	130,5
w tym:					
wołowy (z cielęcym)	0,8	53,3	0,1	127,2	81,8
wieprzowy	9,8	114,0	1,4	119,6	106,4
drobiowy	14,7	130,1	2,4	205,5	157,9
Mleko ^b	109,0	97,6	14,7	96,1	100,0

a) Obejmuje bydło, cielęta, trzodę chlewną, owce, konie i drób.

b) W milionach litrów.

Ceny targowiskowe ziemniaków po trzech miesiącach dynamicznego wzrostu, w sierpniu br. obniżyły się. Za 1 dt ziemniaków w handlu targowiskowym płacono 113,58 zł, tj. o 10,6% mniej niż w lipcu br., ale o 65,8% więcej niż w sierpniu poprzedniego roku.

Pogłowie trzody chlewnej wg stanu w końcu lipca br. kształtowało się następująco:

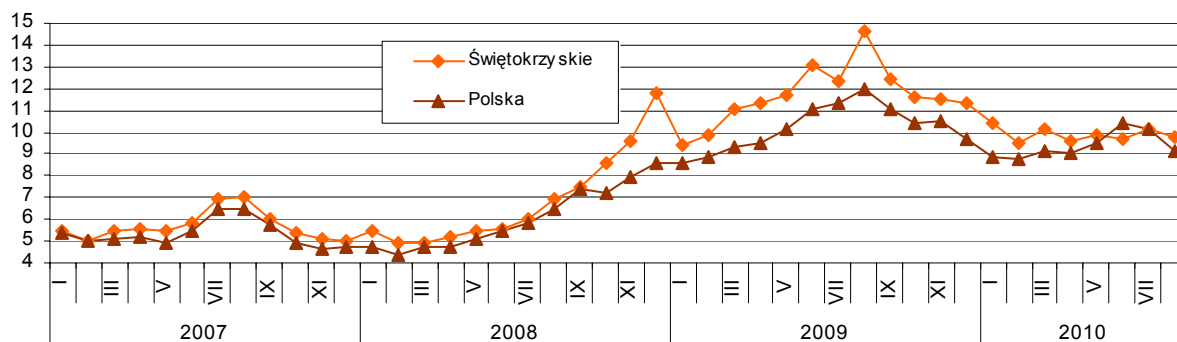
Wyszczególnienie	W tys. szt.	Lipiec 2009 = 100	Marzec 2010 = 100	Lipiec 2009	Lipiec 2010
				struktura w %	
Ogółem	390,2	100,2	105,4	100,0	100,0
prosięta o wadze do 20 kg	138,2	98,6	111,7	36,0	35,4
warchlaki o wadze od 20 kg do 50 kg	88,9	95,2	113,4	24,0	22,8
trzoda chlewna na ubój o wadze 50 kg i więcej	121,5	106,6	97,6	29,3	31,1
trzoda chlewna na chów 50 kg i więcej	41,5	99,5	95,3	10,7	10,6
w tym lochy ogółem	40,9	99,1	95,4	10,6	10,5
w tym lochy prośne	21,4	98,7	80,0	5,6	5,5

W porównaniu ze strukturą pogłowia trzody chlewnej odnotowaną przed rokiem, w lipcu br. obniżył się udział prosiąt (o 0,6 pkt proc.) oraz warchlaków (o 1,2 pkt proc.), wzrósł zaś tuczników (o 1,8 pkt proc.). Stan pogłowia świń w końcu lipca br. wskazuje na utrzymywanie się trendu wzrostowego w chowie tych zwierząt. Jednak, o ile wzrosło (choć nieznacznie) w skali roku pogłowie całego stada, to jednocześnie wystąpiło zmniejszenie liczby loch prośnych, co może zapowiadać obniżenie stanu prosiąt i warchlaków w końcu bieżącego roku, a w konsekwencji wyhamowanie produkcji.

² Bez skupu realizowanego przez osoby fizyczne.

Przy rosnącej od trzech miesięcy podaży trzody chlewnej, sierpień był czwartym z kolei miesiącem wzrostu cen skupu tych zwierząt. Za 1 kg żywca płacono przeciętnie 4,42 zł, tj. o 4,2% więcej niż przed miesiącem, ale o 10,9% mniej niż przed rokiem. W obrocie targowiskowym ceny żywca wieprzowego w skali miesiąca wzrosły o 6,0%, natomiast w skali roku nastąpił ich spadek – średnio o 22,0%. Relacja cen skupu trzody chlewnej do cen żyta (na targowiskach) w sierpniu ukształtował się na poziomie 9,8 wobec 10,1 w lipcu br. i 14,6 rok temu. Niższa opłacalność tuczu żywca wieprzowego wpłynęła na obniżenie cen prosiąt. W miesiącu objętym analizą, za 1 prosię do dalszego chowu płacono przeciętnie ok. 125 zł, tj. mniej o 8,9% niż miesiąc wcześniej i o 37,8% niż rok temu.

Relacje cen skupu 1 kg żywca wieprzowego do cen 1 kg żyta na targowiskach



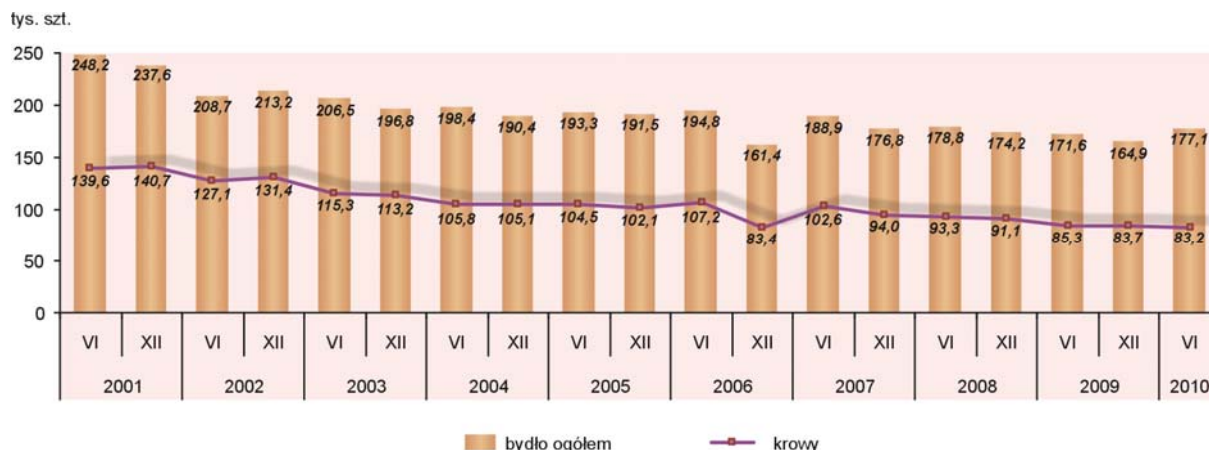
Przy zwiększających się dostawach drobiu rzeźnego, ceny jego od maja br. wykazują tendencję wzrostową. W sierpniu za 1 kg tego żywca trzeba było zapłacić 3,68 zł, tj. więcej o 3,1% niż w lipcu br. i o 0,8% niż w tym samym miesiącu ubiegłego roku.

W sierpniu br. wraz z obniżeniem podaży żywca wołowego do skupu, zarejestrowano również spadek jego cen zarówno w skali miesiąca jak i roku – odpowiednio o 1,3% i o 3,2%. Podobna sytuacja wystąpiła w handlu wolnorynkowym krowami rzeźnymi, których cena obniżyła się stosownie o 2,4% i o 4,7%.

W obrocie targowiskowym potaniało bydło przeznaczone do dalszego chowu. Średnia cena krowy dojnej ukształtowała się na poziomie 2640 zł i była niższa zarówno w dystansie miesięcznym jak i rocznym – odpowiednio o 2,6% i o 9,2%. Podobnie sprawa przedstawiała się w przypadku jałówek 1-roczyńskich, których przeciętna cena (1800 zł) obniżyła się stosownie o 5,9% i o 7,1%.

W okresie ośmiu miesięcy br. przy skupie mleka o 2,6% niższym niż przed rokiem, cena tego surowca wzrosła z 92,4 zł/hl w styczniu do 97,6 zł/hl w sierpniu. W ostatnim miesiącu wymienionego wyżej okresu mleko podrożało, przy czym w ujęciu miesięcznym – o 0,9%, a w rocznym – o 20,3%.

Pogłowie bydła



Badanie przeprowadzone w czerwcu br. wykazało, że pogłowie bydła wyniosło 177,1 tys. szt. i było o 3,2% szt. większe niż przed rokiem oraz o 7,4% niż w grudniu ub. roku. W skali roku zmniejszyła się liczebność krów (o 2,4%) oraz bydła w wieku 2 lat i więcej (o 0,4%), zwiększyła się natomiast ilość cieląt w wieku poniżej 1 roku (o 7,7%), a także młodego bydła w wieku 1-2 lat (o 7,5%). W strukturze stada na uwagę zasługuje zwiększony udział cieląt i młodego bydła oraz spadek udziału krów mlecznych. Wzrost pogłowia bydła w czerwcu br. był wynikiem obserwowanego już w drugiej połowie ubiegłego roku zwiększonego zainteresowania rolników produkcją żywca wołowego w związku z poprawą opłacalności tego kierunku produkcji zwierzęcej. Mimo, że w I półroczu br. przeważał spadek cen żywca wołowego, jednak producenci nie rezygnowali z chowu bydła rzeźnego. Województwo świętokrzyskie było jednym z trzech w kraju, w którym odnotowano największy wzrost pogłowia bydła.

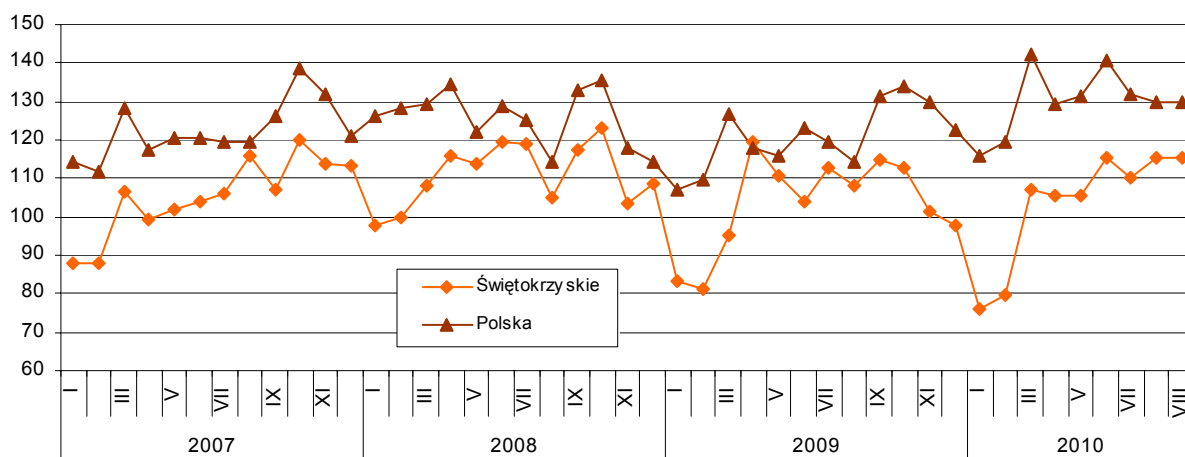
PRZEMYSŁ

Dynamika produkcji sprzedanej w sierpniu (ceny stałe)	VII 2010=100	VIII 2009=100	I-VIII 2009=100
Przemysł:	103,7	107,0	102,8
Górnictwo i wydobywanie	100,4	158,6	149,7
Przetwórstwo przemysłowe	102,3	102,7	99,5
Wytwarzanie i zaopatrywanie w energię elektryczną, gaz, parę wodną i gorącą wodę	111,5	137,9	121,5
Dostawa wody; gospodarowanie ściekami i odpadami; rekultywacja	112,9	107,8	110,8

W sierpniu br. przedsiębiorstwa przemysłowe osiągnęły przychody ze sprzedaży wyrobów i usług w wysokości 1777,3 mln zł (w bieżących cenach bazowych). W cenach stałych produkcja sprzedana przemysłu zwiększyła się w porównaniu z sierpniem ub. roku – o 7,0%, natomiast w odniesieniu do lipca br. – o 3,7%. W skali kraju odnotowano jej wzrost w stosunku do analogicznego miesiąca 2009 r. – o 13,5%, natomiast w relacji do poprzedniego miesiąca – spadek o 1,8%.

Lepsze niż przed rokiem wyniki odnotowano we wszystkich sekcjach przemysłu. Szczególnie wysoką dynamiką charakteryzowały się górnictwo i wydobywanie oraz wytwarzanie i zaopatrywanie w energię elektryczną, gaz, parę wodną i gorącą wodę. Stosunkowo niewielki wzrost odnotowano natomiast w przetwórstwie przemysłowym.

Dynamika produkcji sprzedanej przemysłu
(przeciętna miesięczna 2005 = 100; ceny stałe)



Wśród działów o znaczącym udziale w sprzedaży kolejny miesiąc z rzędu znaczny wzrost występował w produkcji maszyn i urządzeń – o 62,9% oraz pozostałym górnictwie i wydobywaniu – o 52,3%. Dużą dynamikę odnotowano także w wytwarzaniu i zaopatrywaniu w energię elektryczną, gaz, parę wodną i gorącą wodę – o 37,9%. Wysokim tempem nadal charakteryzowała się produkcja wyrobów z gumy i tworzyw sztucznych, w której sprzedaż zwiększyła się w porównaniu z rokiem poprzednim o 16,0%. Na przeciwnym biegunie znalazły się produkcja wyrobów z metali i produkcja wyrobów z drewna, korka, słomy i wikliny, w których sprzedaż zmalała odpowiednio o 3,3% i 3,4%. W obydwu tych działach w lipcu notowano jeszcze wzrost w skali roku.

Wydajność pracy mierzona produkcją sprzedaną na 1 zatrudnionego (w bieżących cenach bazowych) wyniosła 29766 zł i licząc w cenach stałych była większa o 8,8% niż w sierpniu ub. roku.

Po 8 miesiącach br. sprzedaż była większa niż przed rokiem o 2,8% (*w skali kraju wystąpił wzrost o 10,4%*).

Odnotowany w sierpniu br. wzrost efektów produkcyjnych w jednostkach dużych, w porównaniu do analogicznego miesiąca 2009 r., wystąpił m.in. w produkcji:

- elementów stalowych konstrukcji budynków i budowli – o 112,3%,
- maszyn i urządzeń do robót budowlanych, drogowych i melioracyjnych – o 73,7%,
- spoiwa gipsowego gotowego – o 69,0%,
- książek, broszur, ulotek itp. – o 47,6%.

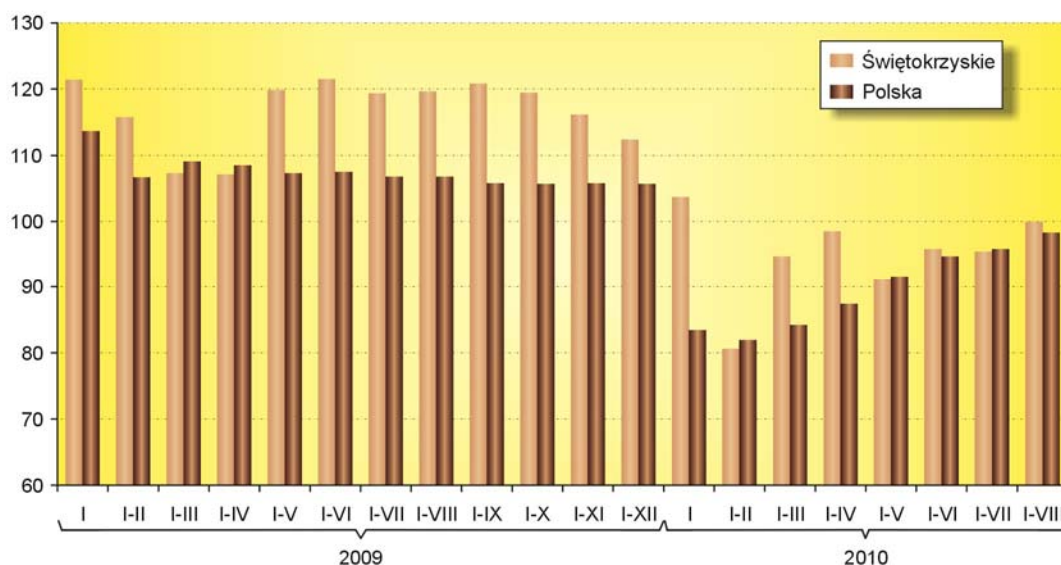
Niższy od ubiegłorocznego poziom efektów produkcyjnych odnotowano m.in. w produkcji:

- kasz z pszenicy – o 61,2%,
- drzwi, okien i ram do nich oraz progów drzwiowych z aluminium – o 58,3%,
- prętów z żeliwa lub stali niestopowej do zbrojenia betonu – o 29,1%.

BUDOWNICTWO

W sierpniu 2010 r. przedsiębiorstwa budowlane uzyskały przychód ze sprzedaży wyrobów i usług w kwocie 378,9 mln zł (licząc w bieżących cenach bazowych). W odniesieniu do sierpnia 2009 r. odnotowano wzrost przychodów o 20,4%, natomiast w porównaniu z lipcem br. – o 20,1%.

Dynamika produkcji sprzedanej budownictwa
(analogiczny okres poprzedniego roku = 100)



Produkcja budowlano-montażowa w sierpniu br. ukształtowała się na poziomie 195,0 mln zł i zmalała licząc w cenach bieżących w porównaniu z sierpniem 2009 r. o 4,0%, a w relacji do poprzedniego miesiąca – wzrosła o 19,2%. *W kraju (licząc w cenach stałych) przekroczyła zarówno poziom ubiegłoroczny (o 8,5%), jak i ubiegłomiesięczny (o 6,7%).*

Wzrost produkcji budowlano-montażowej w stosunku do analogicznego miesiąca roku poprzedniego wystąpił jedynie w jednostkach zajmujących się robotami budowlanymi specjalistycznymi – o 27,9%. W firmach prowadzących działalność w zakresie budowy budynków zmniejszyła się ona o 12,0%, a budowy obiektów inżynierii lądowej i wodnej – o 17,0%.

Udział produkcji budowlano-montażowej w ogólnej kwocie przychodów ze sprzedaży budownictwa wyniósł 51,5% i był o 13,1 pkt procentowego niższy niż przed rokiem.

Roboty o charakterze inwestycyjnym stanowiły 42,0% ogólnej produkcji budowlano-montażowej, tj. o 8,9 pkt procentowego mniej niż przed rokiem.

Przychód ze sprzedaży wyrobów i usług na jednego zatrudnionego w budownictwie w lipcu br. wyniósł 28929 zł i w porównaniu z sierpniem ub. roku zwiększył się o 13,6%.

Po 8 miesiącach br. wartość produkcji budowlano-montażowej wyniosła 1061,6 mln zł (w cenach bieżących) i w skali roku zmniejszyła się o 12,4% (w kraju licząc w cenach stałych – spadek o 3,4%). Jej udział w ogólnej kwocie przychodów budownictwa ukształtował się na poziomie 49,4% i w porównaniu z rokiem poprzednim obniżył się o 6,9 pkt procentowego.

HANDEL

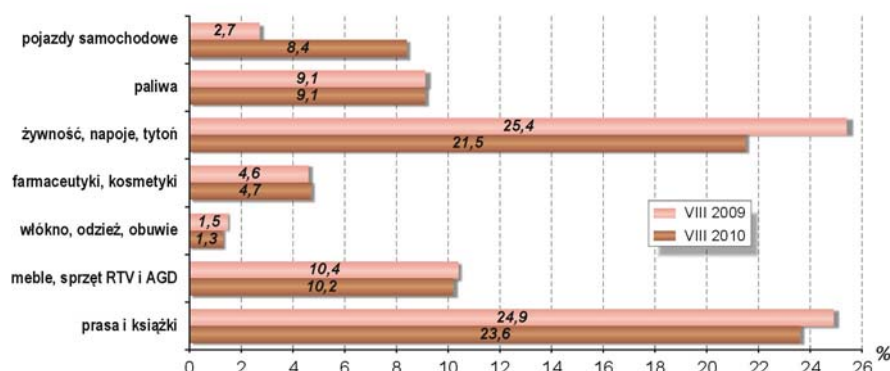
Sprzedaż hurtowa w podmiotach handlowych i niehandlowych wyniosła w sierpniu br. 1497,4 mln zł i była większa o 4,1% niż przed miesiącem i o 11,5% niż przed rokiem. Sprzedaż hurtowa w jednostkach handlowych osiągnęła wartość 1371,6 mln zł, co stanowiło wzrost w stosunku do lipca br. o 3,2%, a w odniesieniu do sierpnia ub. roku – o 11,8%.

Sprzedaż detaliczna wypracowana przez przedsiębiorstwa handlowe i niehandlowe w sierpniu br. ukształtowała się na poziomie 558,9 mln zł, tj. o 0,4% niższym jak miesiąc wcześniej, ale o 8,5% wyższym niż przed rokiem. Jednostki handlowe w analizowanym miesiącu odnotowały sprzedaż w wysokości 470,2 mln zł, która była o 0,7% niższa od ubiegłomiesięcznej, ale o 9,0% wyższa od ubiegłorocznej.

W okresie od stycznia do sierpnia br. w przedsiębiorstwach handlowych i niehandlowych wypracowano sprzedaż hurtową (10734,7 mln zł) i detaliczną (3994,8 mln zł) na poziomie wyższym niż rok temu – odpowiednio o 4,1% i o 4,9%. Uzyskana w firmach handlowych sprzedaż hurtowa (9873,4 mln zł) i detaliczna (3338,7 mln zł) była wyższa – stosownie o 4,3% i o 5,4%.

Wzrost sprzedaży detalicznej w ujęciu rocznym odnotowano w zdecydowanej większości branż, z tego w grupach: pojazdy samochodowe (prawie trzyipółkrotny), farmaceutyki, kosmetyki (o 14,0%); paliwa (o 12,6%) meble, sprzęt TV i AGD (o 11,3%) oraz prasa i książki (o 6,7%). Sprzedaż mniejsza od ubiegłorocznej wystąpiła w grupach: włókno, odzież, obuwie (o 7,4%) oraz żywność, napoje i tytoń (o 4,8%).

Udział sprzedaży detalicznej wybranych grup branżowych
w sprzedaży detalicznej ogółem



Inne dane charakteryzujące województwo można znaleźć w wydawnictwach Urzędu Statystycznego w Kielcach oraz w publikacjach ogólnopolskich GUS.

WYBRANE DANE O WOJEWÓDZTWIE ŚWIĘTOKRZYSKIM

Wyszczególnienie a – 2009 b – 2010		I	II	III	IV	V	VI	VII	VIII	IX	X	XI	XII
Ludność¹⁾ (w tys. osób)	a	.	.	1271,8	.	.	1271,2	.	.	1271,0	.	.	1270,1
	b	.	.	1269,1
Bezrobotni zarejestrowani¹⁾ (w tys. osób).....	a	83,3	85,2	84,8	80,8	78,9	78,0	78,5	78,6	78,9	78,6	80,1	83,8
	b	89,6	91,3	89,1	83,3	82,4	80,4	79,4	79,0
Stopa bezrobocia^{1/2)} (w %)	a	14,6	14,9	14,8	14,2	13,9	13,8	13,9	13,9	14,0	13,9	14,1	14,7
	b	15,5	15,8	15,4	14,6	14,4	14,1	14,0	13,9
Oferty pracy (w ciągu miesiąca).....	a	3051	3236	3970	3959	4036	3866	3598	3092	3519	3491	2586	1349
	b	2260	3735	5102	4605	3234	3693	3510	2825
Liczba bezrobotnych na 1 ofertę pracy¹⁾	a	87	63	52	54	47	48	57	51	59	57	81	179
	b	86	68	52	61	55	42	59	56
Przeciętne zatrudnienie w sektorze przedsiębiorstw³⁾ (w tys. osób)	a	115,5	115,5	113,9	113,5	113,1	113,1	113,0	113,0	112,6	113,0	112,5	111,5
	b	112,1	112,0	111,8	112,3	112,8	113,5	113,9	114,2
	poprzedni miesiąc=100.....	a	100,1	100,0	98,6	99,7	99,6	100,0	99,9	99,7	100,3	99,6	99,1
	b	100,5	99,9	99,8	100,4	100,5	100,6	100,4	100,3
	analogiczny miesiąc poprzedniego roku=100.....	a	99,7	99,4	97,6	97,4	97,0	96,7	96,6	96,6	96,6	96,7	96,6
	b	97,1	97,0	98,2	98,9	99,7	100,4	100,8	101,1
Przeciętne miesięczne wynagrodzenie brutto w sektorze przedsiębiorstw³⁾ (w zł)	a	2657,83	2629,64	2824,61	2986,32	2719,59	2807,95	2805,21	2835,24	2828,27	2883,49	2963,78	2929,08
	b	2686,40	2723,57	2886,34	2922,08	2858,08	2920,81	2971,26	2938,35
	poprzedni miesiąc=100.....	a	94,1	98,9	107,4	105,7	91,1	103,2	99,9	99,8	102,0	102,8	98,8
	b	91,7	101,4	106,0	101,2	97,8	102,2	101,7	98,9
	analogiczny miesiąc poprzedniego roku=100.....	a	107,1	100,0	107,0	113,3	104,2	103,0	101,3	103,9	104,7	104,0	103,7
	b	101,1	103,6	102,2	97,8	105,1	104,0	105,9	103,6
Mieszkania oddane do użytku (od początku roku)	a	240	354	441	520	637	765	922	1150	1289	1454	1694	1893
	b	248	521	670	834*	945*	1109	1300	1464
	analogiczny okres poprzedniego roku=100	a	81,9	81,9	76,6	67,9	72,8	70,6	85,4	83,8	80,8	84,2	70,9
	b	103,3	147,2	151,9	160,4	148,4	145,0	141,0	127,3
Nakłady inwestycyjne⁴⁾ (w tys. zł; ceny bieżące)	a	.	.	791955	.	.	1335784	.	.	1764351	.	.	2348764
	b	.	.	289041	.	.	731108
	analogiczny okres poprzedniego roku=100	a	.	197,2	.	.	143,4	.	.	114,8	.	.	84,5
	b	.	.	36,5	.	.	54,7
Produkcja sprzedana przemysłu³⁾ (ceny stałe)													
	poprzedni miesiąc=100.....	a	76,9	97,8	116,8	125,4	93,0	94,4	108,4	106,7	98,0	90,1	96,3
	b	79,4	104,6	133,2	97,3	100,2	109,3	95,9	103,7
	analogiczny miesiąc poprzedniego roku=100.....	a	78,4	81,1	93,9	102,8	97,1	87,0	103,2	97,8	91,8	97,9	90,1
	b	92,0	97,9	112,8	88,9	95,9	110,9	97,4	107,0

1) Stan w końcu okresu. 2) Udział zarejestrowanych bezrobotnych w cywilnej ludności aktywnej zawodowo. 3) W przedsiębiorstwach z większą od 9 liczbą pracujących. 4) W przedsiębiorstwach z większą od 49 liczbą pracujących.

UWAGA: Znak „* „* ” oznacza , że dane zostały zmienione w stosunku do już opublikowanych.

WYBRANE DANE O WOJEWÓDZTWIE ŚWIĘTOKRZYSKIM

Wyszczególnienie a – 2009 b – 2010		I	II	III	IV	V	VI	VII	VIII	IX	X	XI	XII
Produkcja budowlano-montażowa¹⁾ (ceny bieżące)													
poprzedni miesiąc=100.....	a	26,8	120,3	106,7	102,2	132,7	132,3	99,0	109,1	91,2	110,0	86,0	155,4
	b	30,7	81,4	169,2	103,9	110,6	134,7	91,7	119,2				
analogiczny miesiąc poprzedniego roku=100.....	a	103,2	81,6	104,0	84,1	96,9	112,4	106,6	115,5	103,7	95,4	99,1	89,4
	b	102,5	69,4	110,0	111,9	93,2	94,8	87,8	96,0				
Sprzedaż detaliczna towarów¹⁾ (ceny bieżące)													
poprzedni miesiąc=100.....	a	71,2	107,6	103,6	114,0	96,8	100,5	107,3	96,1	97,3	101,1	93,7	115,9
	b	76,0	95,3	122,2	102,8	103,0	103,7	104,9	99,6				
analogiczny miesiąc poprzedniego roku=100.....	a	93,2	98,6	91,6	100,1	95,4	96,0	97,6	97,6	94,6	96,1	97,9	96,9
	b	103,5	91,7	108,1	97,5	103,7	107,0	104,6	108,5				
Wskaźnik cen towarów i usług konsumpcyjnych²⁾													
analogiczny miesiąc poprzedniego roku=100.....	a	.	.	103,6	.	.	104,2	.	.	104,0	.	.	103,4
	b	.	.	102,8				
Wskaźnik cen skupu ziarna zbóż:													
poprzedni miesiąc=100.....	a	108,1	96,9	102,2	96,3	107,2	97,4	99,6	88,5	98,0	97,1	104,9	99,7
	b	107,9	99,6	97,4	94,4	102,3	122,6	98,3	121,8				
analogiczny miesiąc poprzedniego roku=100.....	a	60,2	57,7	57,2	54,4	61,1	65,6	70,7	77,5	80,7	86,4	94,0	94,3
	b	94,2	96,8	92,3	90,4	86,3	108,6	107,2	147,5				
Wskaźnik cen skupu żywca rzeźnego wołowego:													
poprzedni miesiąc=100.....	a	106,6	107,6	97,2	99,6	104,5	103,9	102,8	86,5	106,3	101,8	101,0	101,9
	b	101,1	80,5	116,7	97,0	95,9	97,6	102,0	98,7				
analogiczny miesiąc poprzedniego roku=100.....	a	111,9	119,0	106,5	111,3	116,1	124,5	129,6	111,5	112,5	121,9	121,0	119,5
	b	113,4	84,8	101,8	99,2	91,0	85,6	84,9	96,8				
Wskaźnik cen skupu żywca rzeźnego wieprzowego:													
poprzedni miesiąc=100.....	a	97,8	103,3	104,7	104,1	97,0	106,7	98,3	96,1	95,2	91,1	96,0	95,9
	b	92,2	98,9	103,6	97,1	101,4	111,1	103,7	104,2				
analogiczny miesiąc poprzedniego roku=100.....	a	122,3	134,4	133,1	133,8	123,3	123,8	116,2	107,8	101,7	96,4	93,7	86,1
	b	81,1	77,6	76,8	71,6	74,8	77,9	82,2	89,1				
Relacje cen skupu³⁾ żywca wieprzowego do cen 1 kg żyta													
	a	9,4	10,1	11,1	11,3	11,7	13,2	12,3	14,6	12,4	11,6	11,5	11,3
	b	10,4	9,5	10,1	9,6	9,9	9,7	10,1	9,8				
Wskaźnik rentowności obrotu w przedsiębiorstwach⁴⁾													
Brutto ⁵⁾ (w %).....	a	.	.	3,7	.	.	5,8	.	.	6,8	.	.	4,9
	b	.	.	1,8	.	.	4,2	.	.				
Netto ⁶⁾ (w %).....	a	.	.	2,5	.	.	4,6	.	.	5,6	.	.	3,9
	b	.	.	1,3	.	.	3,7	.	.				
Podmioty gospodarki narodowej⁷⁾													
	a	107671	106936	106819	106391	106128	105902	106068	106154	106416	106709	106890	105678
	b	105798	105433	105595	106216	106653	107095	107478	107866				
w tym spółki handlowe	a	4444	4466	4476	4487	4492	4505	4514	4518	4530	4547	4554	4550
	b	4562	4574	4589	4619	4629	4642	4660	4681				
w tym z udziałem kapitału zagranicznego	a	536	539	542	544	545	546	548	549	551	553	551	553
	b	551	550	550	553	552	552	552	552				

1) W przedsiębiorstwach z większą od 9 liczbą pracujących. 2) W kwartale. 3) Ceny bieżące bez VAT. 4) Z większą od 49 liczbą pracujących: dane są prezentowane narastająco. 5) Relacja wyniku finansowego brutto do przychodów z całokształtu działalności. 6) Relacja wyniku finansowego netto do przychodów z całokształtu działalności. 7) W rejestrze REGON, bez rolników indywidualnych; stan w końcu okresu.

UWAGA: Znak „* ” oznacza , że dane zostały zmienione w stosunku do już opublikowanych.