

Urząd Statystyczny
w Kielcach

KOMUNIKAT

o sytuacji społeczno - gospodarczej
województwa świętokrzyskiego

1

Styczeń 2009



e-mail: sekretariat@stat.gov.pl

tel. (41) 361-15-42

<http://www.stat.gov.pl/urzedz/kielce>

- Przychody ze sprzedaży wyrobów i usług zrealizowane przez przedsiębiorstwa przemysłowe w styczniu br. wyraźnie obniżyły się zarówno w odniesieniu do analogicznego okresu ub. roku jak i do miesiąca poprzedniego. Decydujący wpływ na to miały przede wszystkim gorsze wyniki uzyskane w przetwórstwie przemysłowym.
- W produkcji budowlano-montażowej w ujęciu rocznym odnotowano niewielki wzrost sprzedaży, natomiast w porównaniu z grudniem 2008 r. zarejestrowano znaczne jej zmniejszenie.
- Zmniejszyła się liczba mieszkań oddanych do użytkowania w skali roku. Obniżyła się także (prawie o 1/5) ilość mieszkań, na których budowę wydano pozwolenia.
- Na rynku rolnym w styczniu odnotowano wzrost cen zbóż, po utrzymującej się przez wiele miesięcy ich tendencji spadkowej. Nastąpiło natomiast potanie podstawowych produktów pochodzenia zwierzęcego, z wyjątkiem cen skupu żywca wołowego.
- Wyniki reprezentacyjnych badań zwierząt gospodarskich wykazały utrzymanie się tendencji spadkowych zarówno w pogłowie bydła, jak i trzody chlewnej.
- Przeciętne zatrudnienie w sektorze przedsiębiorstw ukształtowało się na poziomie nieco niższym niż przed rokiem i zarazem nieznacznie wyższym niż przed miesiącem. W skali roku największy wzrost liczby zatrudnionych wystąpił w zakwaterowaniu i gastronomii oraz w budownictwie, natomiast ich zmniejszenie zanotowano w przetwórstwie przemysłowym i obsłudze rynku nieruchomości.
- Wielkość bezrobocia rejestrowanego w końcu stycznia br. obniżyła się nieco w dystansie rocznym, natomiast wzrosła znacząco w stosunku do poprzedniego miesiąca. Najwyższa stopa bezrobocia nadal utrzymała się w powiecie skarżyskim i koneckim, najniższa zaś w pińczowskim i buskim.
- W drugim z kolei miesiącu obserwowano obniżenie przeciętnego wynagrodzenia brutto w sektorze przedsiębiorstw, nadal jednak było wyraźnie wyższe niż przed rokiem. Płace w skali roku wzrosły we wszystkich działalnościach produkcyjno-usługowych, przy czym w największym stopniu w: zakwaterowaniu i gastronomii; wytwarzaniu i zaopatrywaniu w energię elektryczną, gaz, parę wodną i gorącą wodę oraz w budownictwie.

UWAGA: Od 2009 r. dane prezentowane są w układzie Polskiej Klasyfikacji Działalności (PKD 2007), opracowanej na podstawie Europejskiej Klasyfikacji Działalności Gospodarczej (NACE Rev.2). Dane te nie są w pełni porównywalne z publikowanymi wcześniej według PKD 2004 (NACE Rev.1.1).

Prezentowane w Komunikacie dane:

- o pracujących, zatrudnieniu, wynagrodzeniach – w ujęciu miesięcznym - dotyczą podmiotów gospodarczych, w których liczba pracujących przekracza 9 osób,
- o przychodach ze sprzedaży produkcji przemysłu i budownictwa, sprzedaży detalicznej i hurtowej towarów – w ujęciu miesięcznym - dotyczą podmiotów gospodarczych, w których liczba pracujących przekracza 9 osób,
- o wynikach finansowych przedsiębiorstw – w ujęciu kwartalnym – dotyczą podmiotów gospodarczych prowadzących księgi rachunkowe (z wyjątkiem łowiectwa, leśnictwa, rybołówstwa i rybactwa, pośrednictwa finansowego oraz szkół wyższych), w których liczba pracujących przekracza 49 osób,
- o nakładach inwestycyjnych – w ujęciu kwartalnym – dotyczą podmiotów gospodarczych (bez względu na rodzaj działalności) prowadzących księgi rachunkowe, w których liczba pracujących przekracza 49 osób.

Dane w ujęciu wartościowym oraz wskaźniki struktury podano w cenach bieżących. Wskaźniki dynamiki zaprezentowano na podstawie wartości w cenach bieżących, z wyjątkiem przemysłu, dla którego podano je na podstawie wartości w cenach stałych (średnie ceny bieżące 2005 r.).

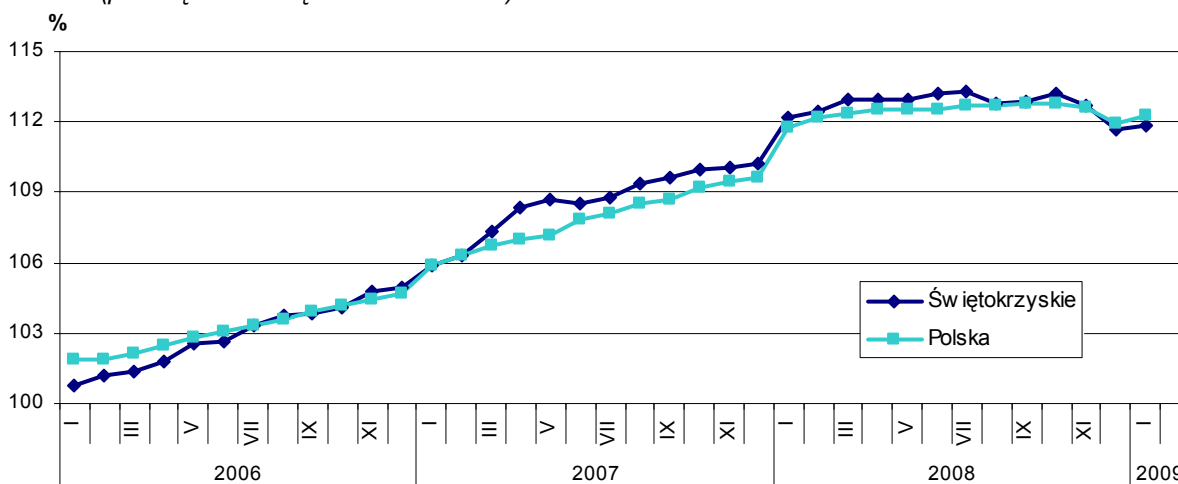
RYNEK PRACY

ZATRUDNIENIE

Przeciętne zatrudnienie w sektorze przedsiębiorstw w styczniu 2009 r. ukształtowało się na poziomie 115501 osób i było nieco niższe w relacji do analogicznego miesiąca ubiegłego roku – o 0,3% oraz niewiele większe niż przed miesiącem o 0,1%. W kraju w obu czasookresach odnotowano wzrost, odpowiednio o: 0,7% i 0,4%.

W styczniu br. roku przeciętne zatrudnienie w sektorze publicznym wyniosło 16727 osób i przekroczyło poziom zarówno ubiegłoroczny, jak i ubiegłomiesięczny kolejno o: 12,1% i 12,4%. W sektorze prywatnym przeciwnie. Zatrudnienie na poziomie 98774 osoby było mniejsze o 2,1% niż rok wcześniej i o 1,7% niż w grudniu 2008 r. Przedsiębiorstwa prywatne zatrudniały 85,5% ogółu, tj. mniej o 1,6 pkt procentowego w stosunku do stycznia 2008 r.

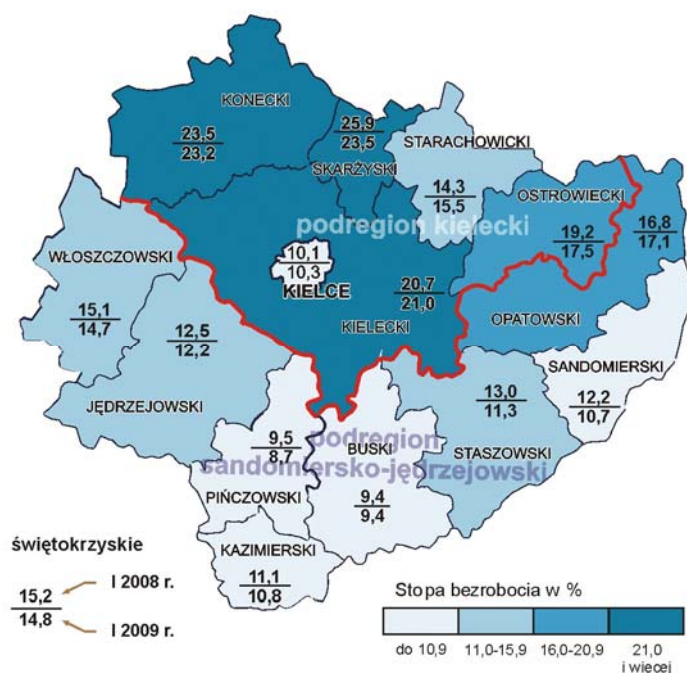
Dynamika przeciętnego zatrudnienia w sektorze przedsiębiorstw
(przeciętne miesięczne 2005 = 100)



Wyszczególnienie	Bezrobotni (w tys.)			
	stan na koniec I 2009	napływ w miesiącu	odpływ w miesiącu	stopa bezrobocia (w %)
Polska	1634,4	307,5	146,9	10,5
Świętokrzyskie	83,3	12,4	6,8	14,8

Stopa bezrobocia rejestrowanego według powiatów

Stan w końcu miesiąca



Spośród ogółu bezrobotnych:

- 53,0% stanowiły kobiety (przed rokiem – 54,4%),
- 55,9% zamieszkiwało na wsi (w ub. roku – 56,1%),
- 73,5% to osoby wcześniej pracujące (w poprzednim roku – 72,8%),
- 83,7% nie posiadało prawa do zasiłku (przed rokiem – 87,9%).

Urzędy pracy w styczniu 2009 r. miały do dyspozycji 3051 ofert pracy, tj. więcej o: 18,4% niż przed rokiem oraz ponad 2,5-krotnie niż w poprzednim miesiącu.

W końcu miesiąca sprawozdawczego pozostało nierozdysponowanych 954 miejsc pracy, co oznacza, że na jedną ofertę pracy przypadło 87 osób bezrobotnych, podczas gdy przed rokiem – 79 osób i przed miesiącem – 178 osób.

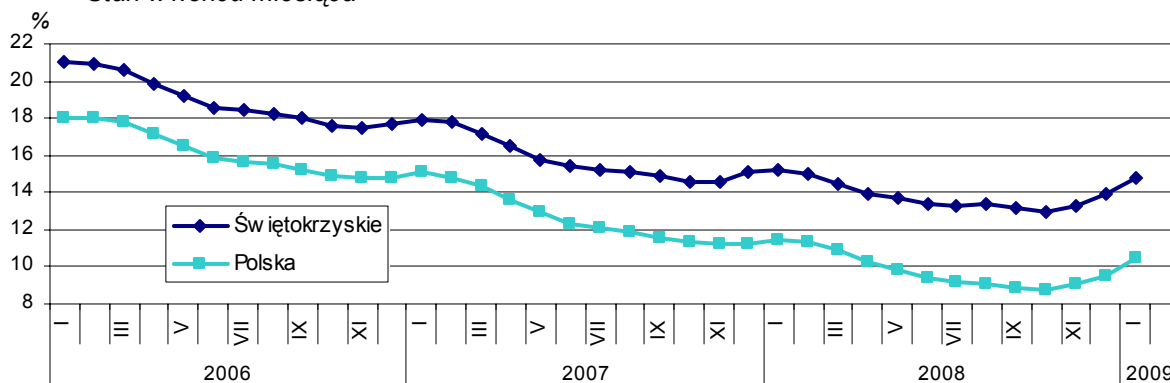
Stopa bezrobocia rejestrowanego ukształtowała się na poziomie 14,8% wobec 15,2% przed rokiem i 13,9% przed miesiącem. W kraju wskaźnik ten wyniósł 10,5% wobec 11,7% w styczniu 2008 r. i 9,5% w grudniu ub. roku. W podregionie kieleckim stopa bezrobocia osiągnęła poziom 16,8%, natomiast w sandomiersko-jędrzejowskim – 11,8%.

Powiatami o najwyższej stopie bezrobocia były: skarżyski (23,5%) i konecki (23,2%). Najniższy wskaźnik odnotowano w powiatach: pińczowskim (8,7%) oraz buskim (9,4%).

Udział wybranych kategorii bezrobotnych będących w szczególnej sytuacji na rynku pracy w ogólnej liczbie bezrobotnych kształtował się następująco:

- bezrobotni do 25 roku życia – 21,1% (w ub. roku – 19,8%),
- bezrobotni powyżej 50 roku życia – 19,5% (przed rokiem – 19,3%),
- długotrwale bezrobotni – 56,6% (w ub. roku – 65,5%),
- bez kwalifikacji zawodowych – 24,8% (przed rokiem – 26,9%).

Stopa bezrobocia rejestrowanego Stan w końcu miesiąca



WYNAGRODZENIA

Przeciętne miesięczne wynagrodzenie brutto w sektorze przedsiębiorstw w styczniu 2009 r. ukształtowało się na poziomie 2657,83 zł, co stanowiło 82,7% średniej płacy krajowej. Było ono o 7,1% wyższe w relacji do stycznia 2008 r., natomiast o 5,9% niższe w stosunku do grudnia 2008 r. *W kraju średnie wynagrodzenie osiągnęło poziom 3215,75 zł i przewyższało kwotę ubiegłoroczną o 8,1%, natomiast w stosunku do ubiegłego miesiąca obniżyło się o 6,2%.*

W sektorze publicznym przeciętna płaca osiągnęła poziom 2966,11 zł i była o 10,9% wyższa niż przed rokiem, natomiast o 12,8% niższa niż przed miesiącem. Zatrudnionym w sektorze prywatnym wypłacono przeciętne wynagrodzenie w wysokości 2605,63 zł, tj. o 4,0% więcej niż w ubiegłym roku i o 4,9% mniej niż miesiąc wcześniej.

W skali roku zyskali zatrudnieni we wszystkich sekcjach sektora przedsiębiorstw, przy czym najwięcej w zakwaterowaniu i gastronomii (o 18,5%) oraz w budownictwie (o 13,0%). Wśród działów przetwórstwa przemysłowego o znaczącym udziale w zatrudnieniu płace zwiększyły się w większości przedsiębiorstw – najwięcej w produkcji wyrobów z pozostałych mineralnych surowców niemetalicznych (o 8,2%) i wyrobów z metali (o 7,0%). Spadek płac nastąpił m.in. w produkcji artykułów spożywczych (o 2,1%).

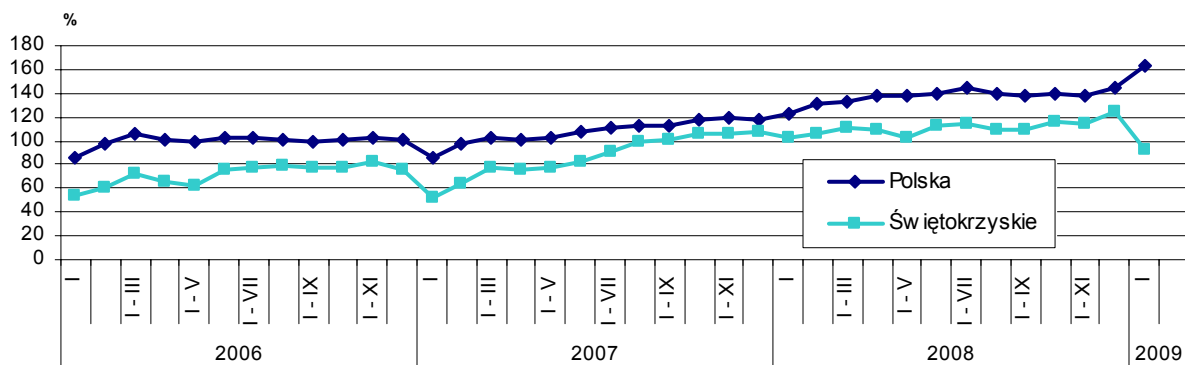
W porównaniu z grudniem 2008 r. we wszystkich sekcjach odnotowano zmniejszenie poziomu wynagrodzeń, przy czym największy w wytwarzaniu i zaopatrywaniu w energię elektryczną, gaz, parę wodną i gorącą wodę (o 19,1%) oraz w informacji i komunikacji (o 18,9%).

MIESZKANIA

Według wstępnych danych*, w styczniu br. przekazano do użytkowania 265 mieszkań, tj. o 9,6% mniej niż przed rokiem (*w skali kraju o 33,5% więcej*). Efekty mieszkaniowe skoncentrowane były w budownictwie indywidualnym (95,5%) oraz w przeznaczonym na sprzedaż lub wynajem (4,5%). W pierwszym z nich liczba oddanych mieszkań (w stosunku do stycznia 2008 r.) zwiększyła się o ponad ½, a w drugim zmniejszyła się do 12 (wobec 127).

* Dane meldunkowe – mogą ulec zmianie po opracowaniu sprawozdań kwartalnych.

Dynamika mieszkań oddanych do użytku
(analogiczny okres 2005 = 100)



Liczba i dynamika mieszkań oddanych do użytkowania kształtowały się następująco:

Formy budownictwa mieszkaniowego	I 2008		I 2009	
	w liczbach bezwzględnych	I 2007=100	w liczbach bezwzględnych	I 2008=100
Ogółem	293	196,6	265	90,4
w tym:				
indywidualne	166	126,7	253	152,4
przeznaczone na sprzedaż lub wynajem	127	705,6	12	9,4

Przeciętna powierzchnia użytkowa 1 mieszkania przekazanego do użytkowania wyniosła 137,1 m² i była o 34,6 m² większa niż w styczniu poprzedniego roku.

W analizowanym miesiącu wydano pozwolenia na budowę 215 mieszkań (o 19,5% mniej niż przed rokiem). Liczba mieszkań, których budowę rozpoczęto wyniosła 116 i była o 25,6% mniejsza niż rok temu.

Liczba i dynamika mieszkań, na których budowę wydano pozwolenia oraz których budowę rozpoczęto kształtowały się następująco:

Formy budownictwa mieszkaniowego	Mieszkania, na których budowę wydano pozwolenia		Mieszkania, których budowę rozpoczęto	
	I 2009			
	w liczbach bezwzględnych	I 2008=100	w liczbach bezwzględnych	I 2008=100
Ogółem	215	80,5	116	74,4
w tym:				
indywidualne	202	117,4	89	86,4
przeznaczone na sprzedaż lub wynajem	12	-	7	-
spółdzielcze	-	-	20	37,7
zakładowe	1	-	-	-

PODMIOTY GOSPODARKI NARODOWEJ

Na koniec stycznia 2009 roku w krajowym rejestrze urzędowym podmiotów gospodarki narodowej REGON województwa świętokrzyskiego zarejestrowanych było 107671 podmiotów (bez rolników indywidualnych), tj. o 0,6% więcej niż w analogicznym okresie roku ubiegłego.

Podmioty sektora prywatnego stanowiły 96,8% ogółu podmiotów w rejestrze, przy czym udział osób fizycznych prowadzących działalność gospodarczą w tym sektorze wyniósł 83,0%.

Jako podstawowy rodzaj prowadzonej działalności 36,6% ogółu podmiotów zadeklarowało działalność z sekcji handel i naprawy, 12,3% budownictwo, 11,8% - obsługa nieruchomości i firm, 9,3% przetwórstwo przemysłowe, 7,1% transport gospodarka magazynowa i łączność, a 6,6% działalność usługowa komunalna, społeczna i indywidualna pozostała.

W omawianym okresie na terenie województwa świętokrzyskiego zarejestrowanych było 4444 spółek handlowych, w tym 536 z udziałem kapitału zagranicznego, 505 spółdzielni, 6 przedsiębiorstw państwowych, 7018 spółek cywilnych, 161 fundacji, 2778 stowarzyszeń i organizacji społecznych oraz 86525 osób fizycznych prowadzących działalność gospodarczą.

W porównaniu z analogicznym okresem 2008 r. o 125 zwiększyła się liczba spółek handlowych o 715 wzrosła liczba osób fizycznych prowadzących działalność gospodarczą. Zmalała liczba zarejestrowanych w rejestrze przedsiębiorstw państwowych, spółdzielni i spółek cywilnych.

Najwięcej podmiotów prowadziło działalność na terenie Kielc (26,7%) oraz odpowiednio w powiatach: kieleckim (11,9%), ostrowieckim (10,6%), skarżyskim (7,2%), starachowickim (6,6%), sandomierskim (6,0%), koneckim (5,9 %), jędrzejowskim (5,5%), buskim (5,1%), staszowskim (4,8%), opatowskim (3,1%), włoszczowskim (2,9%), pińczowskim (2,2%), a najmniej w kazimierskim (1,4%).

ROLNICTWO

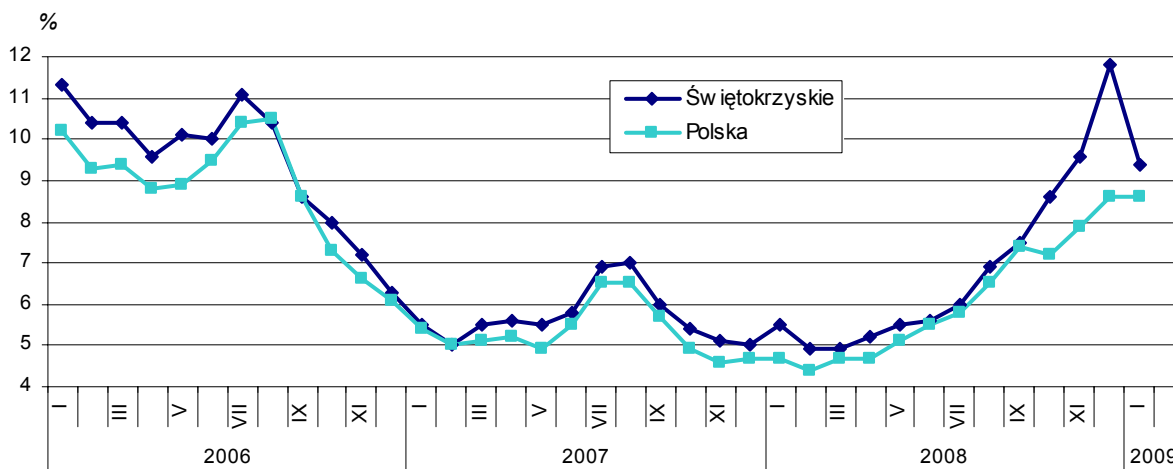
Na rynku rolnym w styczniu br., po raz pierwszy od 8 miesięcy odnotowano wzrost cen zbóż, a drugi z kolei miesiąc podrożały ziemniaki. Obniżyły się natomiast ceny podstawowych produktów pochodzenia zwierzęcego, z wyjątkiem cen skupu żywca wołowego. Ceny skupu większości głównych produktów rolnych, oprócz żywca wołowego i wieprzowego były niższe niż przed rokiem.

Po wielu miesiącach spadku średnich cen zbóż ogółem, w styczniu br. nastąpił ich wzrost – w skupie o 8,1%, a w obrocie targowiskowym – o 5,4%, natomiast poziom tych cen w skali roku znacznie się obniżył – odpowiednio o 39,8% i o 31,8%.

W styczniu br. za 1 dt ziemniaków na targowiskach płacono 57,00 zł/dt, tj. więcej o 7,3% niż w grudniu ub. roku oraz o 9,8% niż rok temu.

Sytuacja w produkcji trzody chlewnej w analizowanym miesiącu kształtowała się pod wpływem tańszego (o 2,2%) żywca wieprzowego w skupie oraz droższego (o 21,4%) żyta w obrocie targowiskowym. Opłacalność tuczu trzody chlewnej mierzona relacją średniej ceny skupu 1 kg żywca wieprzowego do 1 kg żyta (wg cen targowiskowych), wynosiła w styczniu br. 9,4 i była mniejsza niż miesiąc wcześniej o 20,3%, ale przewyższała ubiegłoroczną o 70,9%. Ceny prosiąt zwiększyły się w porównaniu z poprzednim miesiącem o 2,9% do ok. 153 zł/szt i był to najwyższy ich poziom od ponad 3 lat.

Relacje cen skupu^{a)} 1 kg żywca wieprzowego do cen 1 kg żyta na targowiskach



a) Ceny bieżące bez VAT.

Wyniki trzech kolejnych badań stanu pogłowia trzody chlewnej, przeprowadzonych w 2008 r. wskazywały na utrzymanie się tendencji spadkowych w chowie tych zwierząt. Pogłowie świń w końcu listopada 2008 r. wyniosło 373,0 tys. szt i było o 18,5% mniejsze niż przed rokiem. Zmniejszyła się liczebność wszystkich grup wagowo-użytkowych w stadzie, przy czym bardzo wysoki spadek odnotowano w grupie trzody chlewnej o wadze 50 kg i więcej z przeznaczeniem na chów – o 19,1%, w tym pogłowia loch prośnych – o 18,7%. Jednak pomimo nasilenia się niekorzystnych tendencji w chowie świń, obserwowana od dłuższego już czasu poprawa opłacalności tuczu tych zwierząt oraz znaczny wzrost ceny prosiąt, stwarzają nadzieję na odbudowę pogłowia trzody chlewnej, a w tym przede wszystkim przeznaczonego na chów.

Według kolejnych badań reprezentacyjnych pogłowie trzody chlewnej kształtowało się następująco:

Wyszczególnienie	Marzec 2008		Lipiec 2008		Listopad 2008		
	w tys. szt	rok poprzedni = 100	w tys. szt	rok poprzedni = 100	w tys. szt	rok poprzedni = 100	w odsetkach
Ogółem	376,6	88,1	420,2	83,2	373,0	81,5	100,0
Prosięta do 20 kg	135,5	91,4	150,7	84,4	137,3	85,0	36,8
Warchlaki od 20 kg do 50 kg	76,5	80,6	90,0	89,1	72,8	74,9	19,5
Trzoda chlewna o wadze 50 kg i więcej:							
na ubój	119,9	93,2	136,9	80,8	121,5	82,0	32,6
na chów	44,6	80,1	42,6	76,2	41,4	81,0	11,1
w tym lochy	43,7	80,0	41,8	76,3	40,7	80,9	10,9
w tym prośne	27,3	83,7	24,3	76,7	23,4	81,3	6,3

Ceny żywca wołowego w skupie wzrosły w stosunku do grudnia ub. roku o 6,6%, a w porównaniu ze styczniem 2008 r. o 11,9%. Na targowiskach krowy rzeźne potaniały o 7,9%, ale w skali roku podrożały o 4,8%.

W obrocie targowiskowym za krowę dojną płacono ok. 2507 zł, a za jałówkę 1-roczną – 1425 zł i były to ceny wyższe niż przed rokiem odpowiednio o 4,5% oraz o 0,9%.

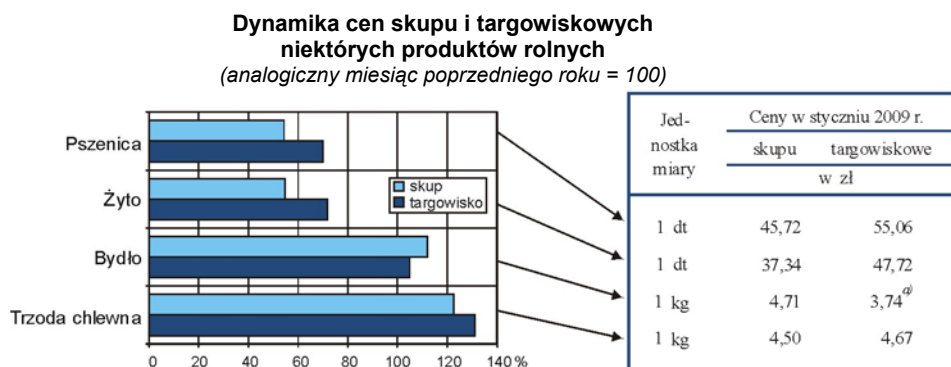
W grudniu 2008 r. pogłowie bydła ogółem liczyło 174,2 tys. szt i było o 1,5% mniejsze niż rok temu. Spadek pogłowia odnotowano we wszystkich grupach produkcyjno-użytkowych, przy czym w największym stopniu obniżyła się populacja młodego bydła w wieku 1-2 lat (o 4,6%) oraz krów mlecznych (o 3,3%).

Według wyników badań reprezentacyjnych pogłowie bydła w 2008 r. kształtowało się następująco:

Wyszczególnienie	Czerwiec 2008			Grudzień 2008		
	w tys. szt	rok poprzedni = 100	w odsetkach	w tys. szt	rok poprzedni = 100	w odsetkach
Ogółem	178822	94,6	100,0	174158	98,5	100,0
Cielęta poniżej 1 roku	47389	92,6	26,5	44323	98,5	25,5
Młode bydło od 1 do 2 lat	29531	108,2	16,5	29849	95,4	17,1
Bydło 2-letnie o starsze	101902	92,3	57,0	99986	99,5	57,4
w tym krowy	93319	91,0	52,2	91071	96,9	52,3

W cenach skupu drobiu odnotowano dalszy spadek – trwający piąty z kolei miesiąc. Za 1 kg żywca w styczniu płacono 2,74 zł, tj. o 7,7% mniej niż przed miesiącem i o 10,5% mniej niż miesiąc wcześniej.

Podaż mleka w styczniu zwiększyła się – skupiono 13,2 mln l, tj. o 2,4% więcej niż w grudniu i o 0,6% mniej niż przed rokiem. Średnia cena skupu obniżyła się w porównaniu z grudniem ub. roku o 2,4% (do 81,89 zł/100 l) i była o 27,7% mniejsza niż przed rokiem.



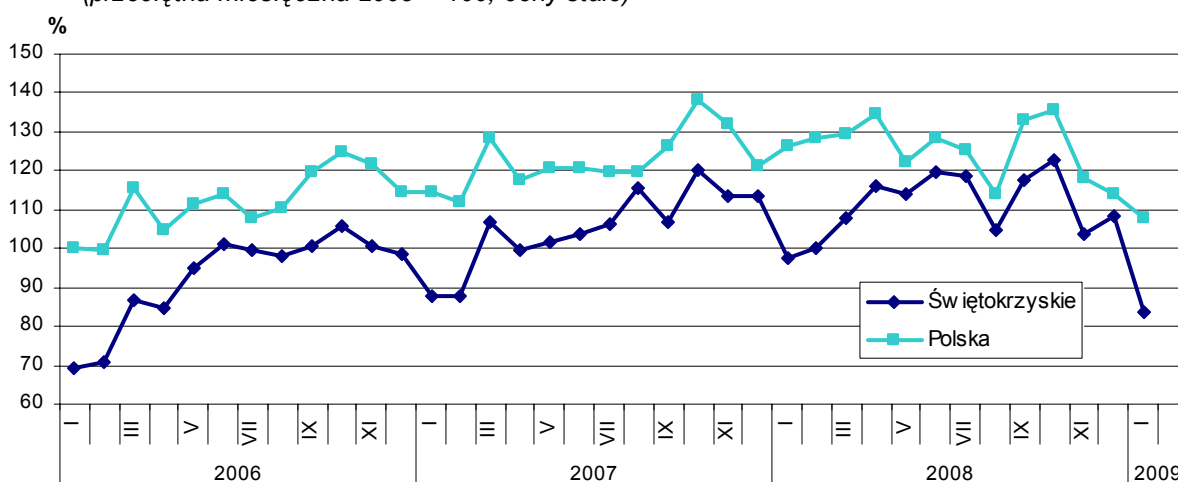
a) cena za 1 kg krowy rzeźnej

W styczniu br. przedsiębiorstwa przemysłowe osiągnęły przychody ze sprzedaży wyrobów i usług w wysokości 1398,6 mln zł (w bieżących cenach bazowych). W cenach stałych produkcja sprzedana przemysłu obniżyła się w porównaniu ze styczniem ub. roku – o 21,6%, a w odniesieniu do grudnia poprzedniego roku – o 23,1%. *W skali kraju odnotowano jej spadek zarówno w stosunku do analogicznego miesiąca 2008 r., jak i do poprzedniego miesiąca odpowiednio o 14,9% i o 5,8%.*

Spośród działów o znaczącym udziale w produkcji sprzedanej największy wzrost w skali roku uzyskały jednostki zajmujące się naprawą, konserwacją i instalowaniem maszyn i urządzeń (o 54,5%). Większą (o 30,7%) wartością sprzedaży wyróżniła się działalność zajmująca się gospodarką odpadami; odzyskiem surowców. Znacząco zwiększyła się (o 18,1%) produkcja wyrobów z drewna oraz korka.

Wydajność pracy mierzona produkcją sprzedaną na 1 zatrudnionego (w bieżących cenach bazowych) wyniosła 22046 zł i licząc w cenach stałych była niższa o 17,9% niż w styczniu ub. roku.

11 12 13 14 15 16 17 18 19 20 21 22 23 24 25 26 27 28 29 30 31 32 33 34 35 36 37 38 39 40 41 42 43 44 45 46 47 48 49 50 51 52 53 54 55 56 57 58 59 60 61 62 63 64 65 66 67 68 69 70 71 72 73 74 75 76 77 78 79 80 81 82 83 84 85 86 87 88 89 90 91 92 93 94 95 96 97 98 99 100 101 102 103 104 105 106 107 108 109 110 111 112 113 114 115 116 117 118 119 120 121 122 123 124 125 126 127 128 129 130 131 132 133 134 135 136 137 138 139 140 141 142 143 144 145 146 147 148 149 150 151 152 153 154 155 156 157 158 159 160 161 162 163 164 165 166 167 168 169 170 171 172 173 174 175 176 177 178 179 180 181 182 183 184 185 186 187 188 189 190 191 192 193 194 195 196 197 198 199 200 201 202 203 204 205 206 207 208 209 210 211 212 213 214 215 216 217 218 219 220 221 222 223 224 225 226 227 228 229 230 231 232 233 234 235 236 237 238 239 240 241 242 243 244 245 246 247 248 249 250 251 252 253 254 255 256 257 258 259 260 261 262 263 264 265 266 267 268 269 270 271 272 273 274 275 276 277 278 279 280 281 282 283 284 285 286 287 288 289 290 291 292 293 294 295 296 297 298 299 300 301 302 303 304 305 306 307 308 309 310 311 312 313 314 315 316 317 318 319 320 321 322 323 324 325 326 327 328 329 330 331 332 333 334 335 336 337 338 339 340 341 342 343 344 345 346 347 348 349 350 351 352 353 354 355 356 357 358 359 360 361 362 363 364 365 366 367 368 369 370 371 372 373 374 375 376 377 378 379 380 381 382 383 384 385 386 387 388 389 390 391 392 393 394 395 396 397 398 399 400 401 402 403 404 405 406 407 408 409 410 411 412 413 414 415 416 417 418 419 420 421 422 423 424 425 426 427 428 429 430 431 432 433 434 435 436 437 438 439 440 441 442 443 444 445 446 447 448 449 450 451 452 453 454 455 456 457 458 459 460 461 462 463 464 465 466 467 468 469 470 471 472 473 474 475 476 477 478 479 480 481 482 483 484 485 486 487 488 489 490 491 492 493 494 495 496 497 498 499 500 501 502 503 504 505 506 507 508 509 510 511 512 513 514 515 516 517 518 519 520 521 522 523 524 525 526 527 528 529 530 531 532 533 534 535 536 537 538 539 540 541 542 543 544 545 546 547 548 549 550 551 552 553 554 555 556 557 558 559 560 561 562 563 564 565 566 567 568 569 570 571 572 573 574 575 576 577 578 579 580 581 582 583 584 585 586 587 588 589 590 591 592 593 594 595 596 597 598 599 600 601 602 603 604 605 606 607 608 609 610 611 612 613 614 615 616 617 618 619 620 621 622 623 624 625 626 627 628 629 630 631 632 633 634 635 636 637 638 639 640 641 642 643 644 645 646 647 648 649 650 651 652 653 654 655 656 657 658 659 660 661 662 663 664 665 666 667 668 669 670 671 672 673 674 675 676 677 678 679 680 681 682 683 684 685 686 687 688 689 690 691 692 693 694 695 696 697 698 699 700 701 702 703 704 705 706 707 708 709 710 711 712 713 714 715 716 717 718 719 720 721 722 723 724 725 726 727 728 729 730 731 732 733 734 735 736 737 738 739 740 741 742 743 744 745 746 747 748 749 750 751 752 753 754 755 756 757 758 759 760 761 762 763 764 765 766 767 768 769 770 771 772 773 774 775 776 777 778 779 780 781 782 783 784 785 786 787 788 789 790 791 792 793 794 795 796 797 798 799 800 801 802 803 804 805 806 807 808 809 810 811 812 813 814 815 816 817 818 819 820 821 822 823 824 825 826 827 828 829 830 831 832 833 834 835 836 837 838 839 840 841 842 843 844 845 846 847 848 849 850 851 852 853 854 855 856 857 858 859 860 861 862 863 864 865 866 867 868 869 870 871 872 873 874 875 876 877 878 879 880 881 882 883 884 885 886 887 888 889 890 891 892 893 894 895 896 897 898 899 900 901 902 903 904 905 906 907 908 909 910 911 912 913 914 915 916 917 918 919 920 921 922 923 924 925 926 927 928 929 930 931 932 933 934 935 936 937 938 939 940 941 942 943 944 945 946 947 948 949 950 951 952 953 954 955 956 957 958 959 960 961 962 963 964 965 966 967 968 969 970 971 972 973 974 975 976 977 978 979 980 981 982 983 984 985 986 987 988 989 990 991 992 993 994 995 996 997 998 999 1000 1001 1002 1003 1004 1005 1006 1007 1008 1009 1010 1011 1012 1013 1014 1015 1016 1017 1018 1019 1020 1021 1022 1023 1024 1025 1026 1027 1028 1029 1030 1031 1032 1033 1034 1035 1036 1037 1038 1039 1040 1041 1042 1043 1044 10



BUDOWNICTWO

W styczniu 2009 r. przedsiębiorstwa budowlane zrealizowały przychód ze sprzedaży wyrobów i usług w kwocie 145,8 mln zł (w bieżących cenach bazowych), tj. o 21,4% wyższy niż przed rokiem.

Produkcja budowlano–montażowa w styczniu br. ukształtowała się na poziomie 81,6 mln zł i tym samym wzrosła licząc w cenach bieżących w porównaniu ze styczniem 2008 r. o 3,2%, natomiast w relacji do grudnia ub. r. zmniejszyła się o 73,2%. *W kraju (licząc w cenach stałych) wzrosła ona w stosunku do stycznia ub. r. o 7,4%, a w porównaniu z poprzednim miesiącem zmniejszyła się o 62,1%.*

Udział produkcji budowlano–montażowej w ogólnej kwocie przychodów ze sprzedaży budownictwa w styczniu br. wyniósł 55,9% i był o 9,9 pkt procentowych niższy niż przed rokiem.

Wzrost produkcji budowlano–montażowej w stosunku do stycznia 2008 r. wystąpił przede wszystkim w jednostkach zajmujących się robotami budowlanymi związanymi ze wznoszeniem budynków (o 25,7%). W pozostałych podstawowych grupach przedsiębiorstw wartość sprzedanej produkcji obniżyła się.

Udział robót budowlanych o charakterze inwestycyjnym w ogólnej produkcji budowlano–montażowej wyniósł 56,1% i był wyższy o 1,5 pkt procentowego niż w styczniu ub. roku.

W styczniu 2009 r. przychód ze sprzedaży wyrobów i usług w przeliczeniu na jednego zatrudnionego w budownictwie wyniósł 12617 zł i w skali roku zwiększył się o 8,2%.

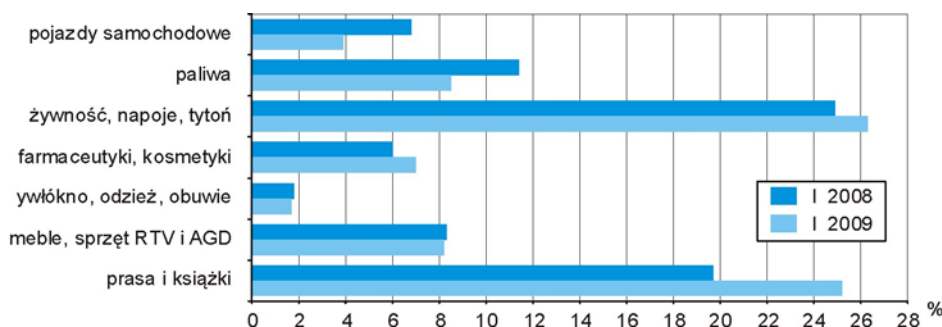
HANDEL

Sprzedaż hurtowa zrealizowana w styczniu 2009 r. w przedsiębiorstwach handlowych i niehandlowych ukształtowała się na poziomie 1089,0 mln zł i była o 3,1% mniejsza niż w styczniu 2008 r., ale w porównaniu z miesiącem poprzednim wzrosła o 3,6%. Wartość sprzedaży hurtowej osiągniętej przez jednostki handlowe wyniosła 986,1 mln zł, i była o 2,1% mniejsza niż przed rokiem, ale w stosunku do grudnia 2008 r. wzrosła o 2,1%.

Sprzedaż detaliczna w przedsiębiorstwach handlowych i niehandlowych w styczniu br. wyniosła 404,2 mln zł i była o 6,8% mniejsza niż w analogicznym miesiącu ub. roku oraz o 28,8% niż w grudniu poprzedniego roku. Jednostki handlowe zrealizowały sprzedaż detaliczną na kwotę 336,5 mln zł, tj. mniejszą zarówno w stosunku do stycznia, jak i do grudnia 2008 r. odpowiednio o 8,2% oraz o 31,9%.

Wzrost sprzedaży detalicznej w relacji do stycznia 2008 r. odnotowano w grupach: prasa, książki (o 19,4%) oraz farmaceutyki, kosmetyki (o 8,5%), w pozostałych grupach sprzedaż obniżyła się, przy czym najbardziej w pojazdach samochodowych (o 47,0%) i w paliwach (o 30,0%).

Udział sprzedaży detalicznej wybranych grup branżowych
w sprzedaży detalicznej ogółem



WYBRANE DANE O WOJEWÓDZTWIE ŚWIĘTOKRZYSKIM

Wyszczególnienie a – 2008 b – 2009		I	II	III	IV	V	VI	VII	VIII	IX	X	XI	XII
Ludność¹⁾ (w tys. osób)	a	.	.	1274,3	.	.	1273,6	.	.	1273,1	.	.	.
	b	.											
Bezrobotni zarejestrowani¹⁾ (w tys. osób).....	a	85,9	84,6	81,8	77,9	76,5	74,3	74,0	74,3	73,4	71,7	74,1	77,7
	b	83,3											
Stopa bezrobocia^{1/2)} (w %)	a	15,2	15,0	14,5	13,9	13,7	13,4	13,3	13,4	13,2	12,9	13,3	13,9
	b	14,8											
Oferty pracy (w ciągu miesiąca).....	a	2576	2752	3209	3474	2675	3496	3377	3305	3376	2002	1323	1188
	b	3051											
Liczba bezrobotnych na 1 ofertę pracy¹⁾	a	79	110	80	78	80	65	72	57	58	104	154	178
	b	87											
Przeciętne zatrudnienie w sektorze przedsiębiorstw³⁾ (w tys. osób)	a	115,8	116,1	116,7	116,6	116,6	116,9	117,0	116,5	116,6	116,9	116,4	115,4
	b	115,5											
poprzedni miesiąc=100.....	a	101,8	100,2	100,5	100,0	100,0	100,2	100,1	99,6	100,1	100,3	99,5	99,1
	b	100,1											
analogiczny miesiąc poprzedniego roku=100.....	a	106,0	105,8	105,3	104,2	103,9	104,3	104,2	103,2	103,0	102,9	102,4	101,4
	b	99,7											
Przeciętne miesięczne wynagrodzenie brutto w sektorze przedsiębiorstw³⁾ (w zł)	a	2481,25	2630,32	2638,90	2636,30	2610,62	2725,96	2768,81	2781,90	2722,35	2753,86	2849,87	2825,57
	b	2657,83											
poprzedni miesiąc=100.....	a	93,8	106,0	100,3	99,9	99,0	104,4	101,6	100,5	97,9	101,2	103,5	99,1
	b	94,1											
analogiczny miesiąc poprzedniego roku=100.....	a	111,4	116,3	111,6	110,3	110,9	111,1	112,0	113,2	112,5	110,2	109,6	106,9
	b	107,1											
Mieszkania oddane do użytku (od początku roku)	a	293	432	576	766	875	1083	1221*	1346*	1538*	1776*	1948*	2668*
	b	265											
analogiczny okres poprzedniego roku=100	a	196,6	164,9	144,0	146,5	134,8	138,0	126,7*	111,3*	112,5*	106,9*	101,2*	117,1*
	b	90,4											
Nakłady inwestycyjne⁴⁾ (w tys. zł; ceny bieżące)	a	.	.	401979	.	.	931893	.	.	1539472	.	.	.
	b	.											
analogiczny okres poprzedniego roku=100	a	.	.	166,6	.	.	156,9	.	.	136,9	.	.	.
(ceny bieżące)	b	.											
Produkcja sprzedana przemysłu³⁾ (ceny stałe)													
poprzedni miesiąc=100.....	a	85,9	102,5	108,0	107,5	98,1	105,0	99,5	88,2	112,1	104,5	84,3	104,8
	b	81,6											
analogiczny miesiąc poprzedniego roku=100.....	a	110,8	113,9	101,2	116,7	111,7	115,0	111,8	90,6	109,8	102,3	91,1	95,7
	b	84,3											

1) Stan w końcu okresu. 2) Udział zarejestrowanych bezrobotnych w cywilnej ludności aktywnej zawodowo. 3) W przedsiębiorstwach z większą od 9 liczbą pracujących. 4) W przedsiębiorstwach z większą od 49 liczbą pracujących.

UWAGA: Znak „* „* ” oznacza, że dane zostały zmienione w stosunku do już opublikowanych.

WYBRANE DANE O WOJEWÓDZTWIE ŚWIĘTOKRZYSKIM

Wyszczególnienie a – 2008 b – 2009	I	II	III	IV	V	VI	VII	VIII	IX	X	XI	XII
Produkcja budowlano-montażowa¹⁾ (ceny bieżące)												
poprzedni miesiąc=100..... a	26,3	152,1	83,8	126,4	115,1	114,1	104,4	100,7	101,7	120,5	85,1	170,4
b	26,8											
analogiczny miesiąc poprzedniego roku=100..... a	125,5	156,3	119,5	148,3	124,4	135,6	119,7	103,6	101,8	87,9	103,7	104,0
b	103,2											
Sprzedaż detaliczna towarów¹⁾ (ceny bieżące)												
poprzedni miesiąc=100..... a	84,0	101,7	111,5	104,3	101,6	99,9	105,5	96,1	100,4	99,5	88,2	122,1
b	71,2											
analogiczny miesiąc poprzedniego roku=100..... a	114,6	109,6	104,9	108,5	110,1	112,2	113,5	106,2	112,6	104,9	99,6	110,1
b	93,2											
Wskaźnik cen towarów i usług konsumpcyjnych²⁾												
analogiczny miesiąc poprzedniego roku=100..... a	.	.	104,7	.	.	104,7	.	.	104,8	.	.	.
b	.											
Wskaźnik cen skupu ziarna zbóż:												
poprzedni miesiąc=100..... a	109,7	101,0	103,0	101,3	95,4	90,7	92,5	80,7	94,0	90,7	96,5	99,3
b	108,1											
analogiczny miesiąc poprzedniego roku=100..... a	139,8	130,5	140,4	145,2	137,3	131,7	132,3	91,0	69,0	61,5	61,0	61,1
b	60,2											
Wskaźnik cen skupu żywca rzeźnego wołowego:												
poprzedni miesiąc=100..... a	97,9	101,2	108,7	95,2	100,2	96,8	98,8	100,5	105,4	94,0	101,7	103,3
b	106,6											
analogiczny miesiąc poprzedniego roku=100..... a	94,2	94,5	103,8	108,9	104,2	100,9	101,7	97,9	101,4	98,8	101,2	102,8
b	111,9											
Wskaźnik cen skupu żywca rzeźnego wieprzowego:												
poprzedni miesiąc=100..... a	109,2	94,0	105,8	103,6	105,3	106,3	104,7	103,6	100,9	96,1	98,9	104,3
b	97,8											
analogiczny miesiąc poprzedniego roku=100..... a	111,9	104,2	105,5	109,9	112,7	117,8	111,0	109,8	120,5	120,5	127,8	136,5
b	122,3											
Relacje cen skupu³⁾ żywca wieprzowego do cen 1 kg żyta a	5,5	4,9	4,9	5,2	5,5	5,6	6,0	6,9	10,7	8,6	9,6	11,8
b	9,4											
Wskaźnik rentowności obrotu w przedsiębiorstwach⁴⁾												
Brutto ⁵⁾ (w %)..... a	.	.	5,8	.	.	7,3	.	.	9,5	.	.	.
b	.											
Netto ⁶⁾ (w %)..... a	.	.	4,6	.	.	5,9	.	.	7,3	.	.	.
b	.											
Podmioty gospodarki narodowej⁷⁾ a	107031	106928	107068	107167	107475	107823	107789	107966	108288	108496	108504	108399
b	107671											
w tym spółki handlowe a	4319	4348	4371	4388	4404	4427	4400	4385	4412	4423	4431	4439
b	4444											
w tym z udziałem kapitału zagranicznego a	540	540	544	546	545	545	544	539	543	543	541	537
b	536											

1) W przedsiębiorstwach z większą od 9 liczbą pracujących. 2) W kwartale. 3) Ceny bieżące bez VAT. 4) Z większą od 49 liczbą pracujących: dane są prezentowane narastająco. 5) Relacja wyniku finansowego brutto do przychodów z całokształtu działalności. 6) Relacja wyniku finansowego netto do przychodów z całokształtu działalności. 7) W rejestrze REGON, bez rolników indywidualnych; stan w końcu okresu.

UWAGA: Znak „* ” oznacza , że dane zostały zmienione w stosunku do już opublikowanych.