



KOMUNIKAT

o sytuacji społeczno - gospodarczej
województwa świętokrzyskiego

2

Luty 2009



e-mail: sekretariat@stat.gov.pl

tel. (41) 361-15-42

<http://www.stat.gov.pl/urzedz/kielce>

- W lutym br. produkcja sprzedana przemysłu znacznie się obniżyła w dystansie rocznym. Wpływ na to miały przede wszystkim dużo gorsze wyniki uzyskane w przetwórstwie przemysłowym.
- Poziom produkcji budowlano-montażowej zmniejszył się wyraźnie w skali roku. Przyczynił się do tego spadek efektów produkcyjnych we wszystkich podstawowych grupach przedsiębiorstw, w tym największy w jednostkach zajmujących się realizacją budynków.
- Ilość mieszkań oddanych do użytkowania była nieco mniejsza niż przed rokiem. Zmniejszyła się również liczba mieszkań, na których budowę wydano pozwolenia.
- Na rynku rolnym w lutym br. odnotowano wzrost cen skupu pszenicy, żyta, żywca rzeźnego (wołowego, wieprzowego i drobiowego) oraz nieznaczny mleka. Wzrosły także ceny targowiskowe ziemniaków oraz zwierząt gospodarskich przeznaczonych do dalszego chowu. W ujęciu rocznym nadal obserwowano utrzymujący się od wielu miesięcy wysoki spadek cen zbóż oraz mleka.
- W sektorze przedsiębiorstw wystąpił kolejny niewielki spadek zatrudnienia w dystansie rocznym. W porównaniu z lutym ub. roku, liczba zatrudnionych obniżyła się w największym stopniu w przetwórstwie przemysłowym oraz w obsłudze rynku nieruchomości. Wyraźnie natomiast wzrosła liczba miejsc pracy w zakwaterowaniu i gastronomii.
- Odnotowano wzrost w skali roku liczby bezrobotnych zarejestrowanych w urzędach pracy. Zwiększyła się stopa bezrobocia i zarazem utrzymało się jej dotychczasowe przestrzenne zróżnicowanie.
- Przeciętne miesięczne wynagrodzenie brutto w sektorze przedsiębiorstw ukształtowało się na poziomie ubiegłorocznym. Największy wzrost płac odnotowano w zakwaterowaniu i gastronomii, mniejszy zaś w dostawie wody, gospodarowaniu ściekami i odpadami, rekultywacji, a także w budownictwie oraz w transporcie lądowym i rurociągowym. W pozostałych sekcjach średnie wynagrodzenie spadło, przy czym najbardziej w wytwarzaniu i zaopatrywaniu w energię elektryczną, gaz, parę wodną i gorącą wodę.

UWAGA: Od 2009 r. dane prezentowane są w układzie Polskiej Klasyfikacji Działalności (PKD 2007), opracowanej na podstawie Europejskiej Klasyfikacji Działalności Gospodarczej (NACE Rev.2). Dane te nie są w pełni porównywalne z publikowanymi wcześniej według PKD 2004 (NACE Rev.1.1).

Prezentowane w Komunikacie dane:

- o pracujących, zatrudnieniu, wynagrodzeniach – w ujęciu miesięcznym - dotyczą podmiotów gospodarczych, w których liczba pracujących przekracza 9 osób,
- o przychodach ze sprzedaży produkcji przemysłu i budownictwa, sprzedaży detalicznej i hurtowej towarów – w ujęciu miesięcznym - dotyczą podmiotów gospodarczych, w których liczba pracujących przekracza 9 osób,
- o wynikach finansowych przedsiębiorstw – w ujęciu kwartalnym – dotyczą podmiotów gospodarczych prowadzących księgi rachunkowe (z wyjątkiem łowiectwa, leśnictwa, rybołówstwa i rybactwa, pośrednictwa finansowego oraz szkół wyższych), w których liczba pracujących przekracza 49 osób,
- o nakładach inwestycyjnych – w ujęciu kwartalnym – dotyczą podmiotów gospodarczych (bez względu na rodzaj działalności) prowadzących księgi rachunkowe, w których liczba pracujących przekracza 49 osób.

Dane w ujęciu wartościowym oraz wskaźniki struktury podano w cenach bieżących. Wskaźniki dynamiki zaprezentowano na podstawie wartości w cenach bieżących, z wyjątkiem przemysłu, dla którego podano je na podstawie wartości w cenach stałych (średnie ceny bieżące 2005 r.).

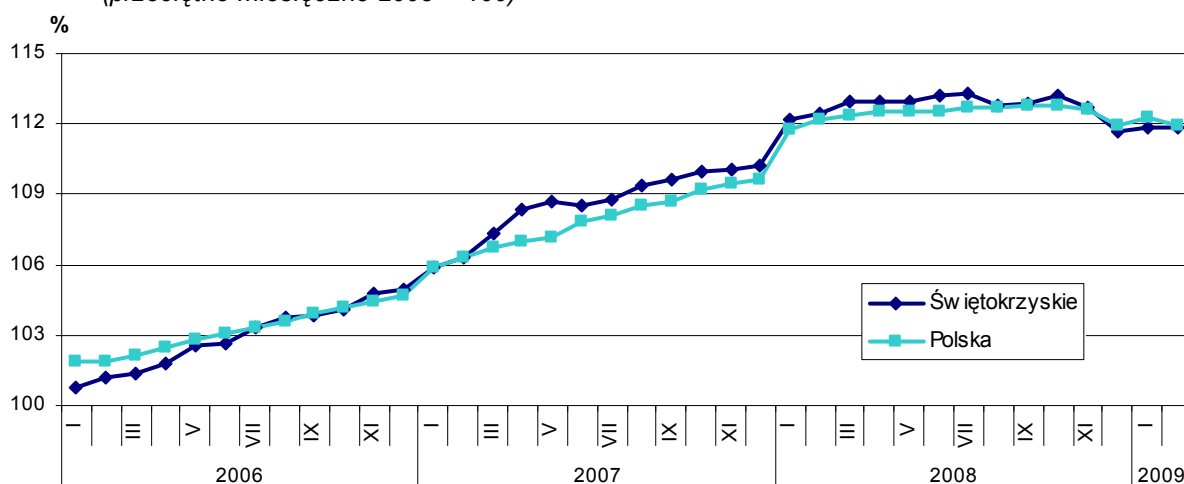
RYNEK PRACY

ZATRUDNIENIE

Przeciętne zatrudnienie w sektorze przedsiębiorstw w lutym 2009 r. utrzymało się na poziomie z poprzedniego miesiąca i wyniosło 115476 osób. Stanowiło to mniej niż w analogicznym miesiącu ubiegłego roku – o 0,6%. W kraju również odnotowano niewielki spadek - o 0,2% w skali roku oraz o 0,4% w relacji do stycznia br.

Przeciętne zatrudnienie w sektorze publicznym wyniosło 16702 osób i przekroczyło poziom ubiegłoroczny o 11,1%, ale zmniejszyło się nieznacznie w odniesieniu do ubiegłego miesiąca – o 0,1%. W sektorze prywatnym zatrudnienie na poziomie 98774 osoby było mniejsze o 2,3% niż rok wcześniej, ale takie samo jak przed miesiącem. Przedsiębiorstwa prywatne zatrudniały 85,5% ogółu, tj. mniej o 1,6 pkt procentowego w stosunku do lutego 2008 r.

Dynamika przeciętnego zatrudnienia w sektorze przedsiębiorstw
(przeciętne miesięczne 2005 = 100)



W skali roku największy wzrost zatrudnienia odnotowano w zakwaterowaniu i gastronomii (o 26,7%), budownictwie (o 12,8%) oraz transporcie i gospodarce magazynowej (o 11,5%). Spadek nastąpił min. w przetwórstwie przemysłowym (o 6,7%) i obsłudze rynku nieruchomości (o 5,3%). Spośród działów przetwórstwa przemysłowego o znaczącym udziale w zatrudnieniu liczba pracowników uległa ograniczeniu w najwyższym stopniu w produkcji wyrobów z pozostałych mineralnych surowców niemetalicznych (o 7,8%) oraz wyrobów z gumy i tworzyw sztucznych (o 6,1%).

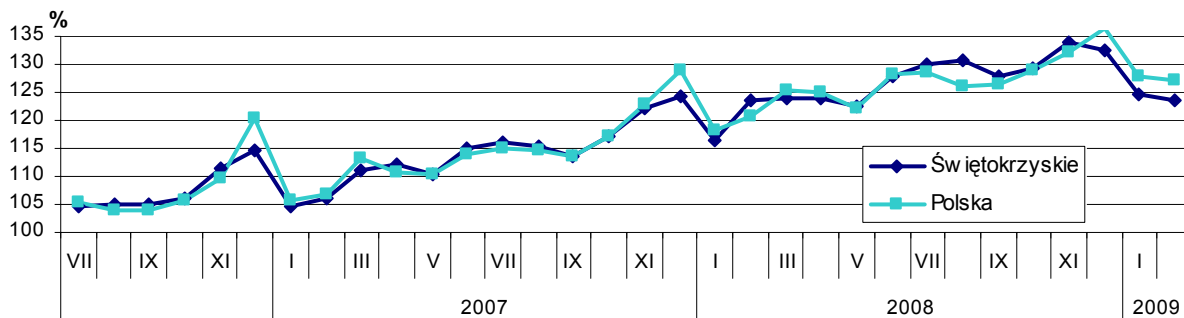
W relacji do stycznia 2009 r. najwyższy wzrost zatrudnienia wystąpił w handlu; naprawie pojazdów samochodowych (o 1,7%), natomiast spadek – w informacji i komunikacji (o 1,6%) oraz przetwórstwie przemysłowym (o 1,1%).

Na przestrzeni dwóch miesięcy br. przeciętne zatrudnienie wyniosło 115816 osoby i w stosunku do poprzedniego roku zmniejszyło się o 0,2% (w kraju zwiększyło się o 0,3%). Więcej osób pracowało w sektorze publicznym (o 11,1%), podczas gdy w sektorze prywatnym mniej o 1,9%. Wysoką dynamikę wzrostu odnotowano w zakwaterowaniu i gastronomii (o 26,7%), a także w budownictwie (o 13,1%), transporcie i gospodarce magazynowej (o 11,7%) oraz informacji i komunikacji (o 10,6%). Spadek wystąpił przede wszystkim w przetwórstwie przemysłowym (o 6,2%) oraz obsłudze rynku nieruchomości (o 5,3%).

BEZROBOCIE

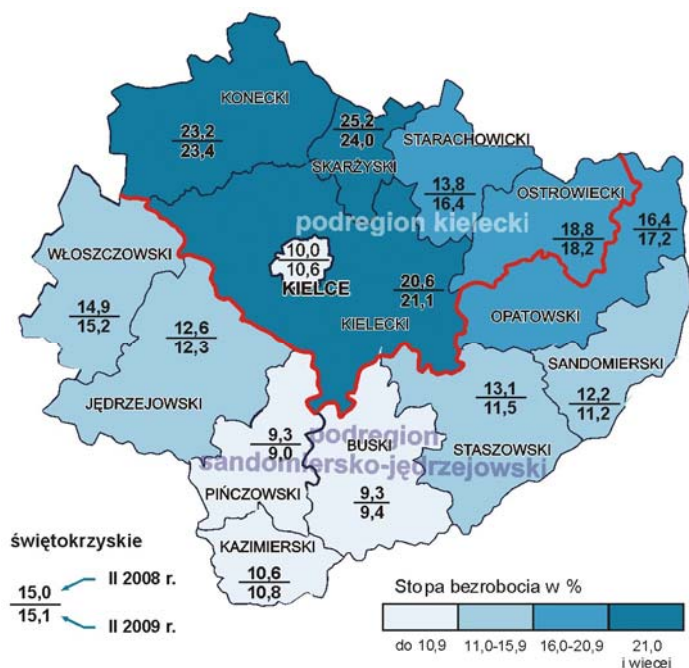
W końcu lutego 2009 r. liczba osób bezrobotnych zarejestrowanych w Urzędach Pracy naszego województwa wyniosła 85248 osób i była wyższa o 681 osób niż przed rokiem (o 0,8%) oraz o 1930 osób (o 2,3%) niż miesiąc wcześniej.

Dynamika przeciętnego wynagrodzenia brutto w sektorze przedsiębiorstw (przeciętne miesięczne 2005 = 100)



Wyszczególnienie	Bezrobotni (w tys.)			
	stan na koniec II 2009	napiływ w miesiącu	odpływ w miesiącu	stopa bezrobocia (w %)
Polska	1718,8	237,9	153,5	10,9
Świątokrzyskie	85,2	8,9	7,0	15,1

Stopa bezrobocia rejestrowanego według powiatów Stan w końcu miesiąca



Spośród ogółu bezrobotnych:

- 51,4% stanowiły kobiety (przed rokiem – 54,2%),
- 55,5% zamieszkiwało na wsi (w ub. roku – 56,2%),
- 74,2% to osoby wcześniej pracujące (w poprzednim roku – 73,1%),
- 83,1% nie posiadało prawa do zasiłku (przed rokiem – 87,7%).

Urzędy pracy w lutym 2009 r. miały do dyspozycji 3236 ofert pracy, tj. więcej o: 17,6% niż przed rokiem oraz o 6,1% niż w poprzednim miesiącu.

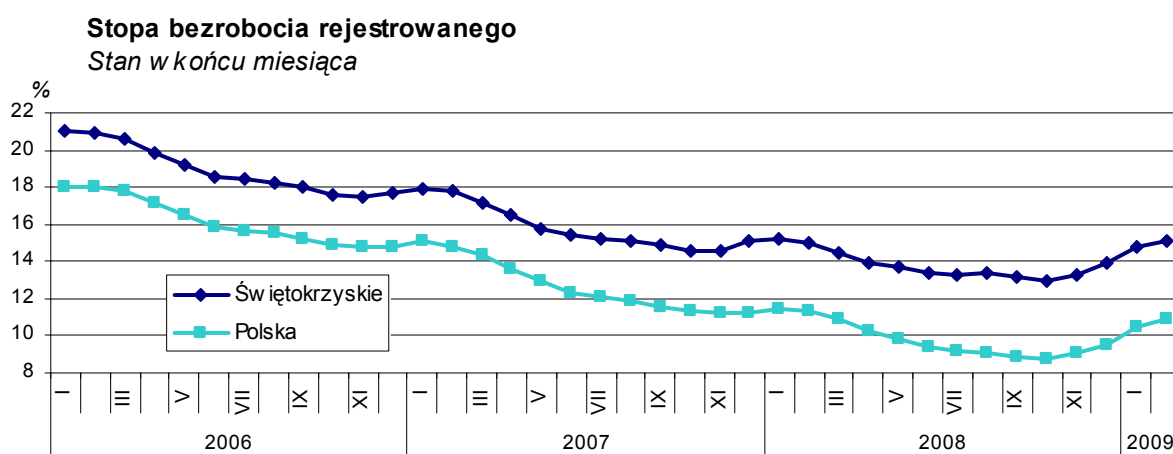
W końcu miesiąca sprawozdawczego pozostało nierozdysponowanych 1363 miejsc pracy, co oznacza, że na jedną ofertę pracy przypadało 63 osób bezrobotnych, podczas gdy przed rokiem – 110 osób i przed miesiącem – 87 osób.

Stopa bezrobocia rejestrowanego ukształtowała się na poziomie 15,1% wobec 15,0% przed rokiem i 14,8% przed miesiącem. *W kraju wskaźnik ten wyniósł 10,9% wobec 11,3% w lutym 2008 r. i 10,5% w styczniu br.* W podregionie kieleckim stopa bezrobocia osiągnęła poziom 17,2%, natomiast w sandomiersko-jędrzejowskim – 12,0%.

Powiatami o najwyższej stopie bezrobocia były: skarżyski (24,0%) i konecki (23,4%). Najniższy wskaźnik odnotowano w powiatach: pińczowskim (9,0%) oraz buskim (9,4%).

Udział wybranych kategorii bezrobotnych będących w szczególnej sytuacji na rynku pracy w ogólnej liczbie bezrobotnych kształtował się następująco:

- bezrobotni do 25 roku życia – 20,8% (w ub. roku – 19,3%),
- bezrobotni powyżej 50 roku życia – 19,3% (przed rokiem – 19,5%),
- długotrwale bezrobotni – 55,2% (w ub. roku – 65,6%),
- bez kwalifikacji zawodowych – 24,5% (przed rokiem – 26,9%).



WYNAGRODZENIA

Przeciętne miesięczne wynagrodzenie brutto w sektorze przedsiębiorstw w lutym 2009 r. wyniosło 2629,64 zł, co stanowiło 82,3% średniej płacy krajowej. Ukształtowało się ono na poziomie ubiegłorocznym, było natomiast o 1,1% niższe w stosunku do stycznia 2009 r. *W kraju średnie wynagrodzenie osiągnęło 3195,56 zł i przewyższało kwotę ubiegłoroczną o 5,1%, natomiast w stosunku do ubiegłego miesiąca obniżyło się o 0,6%.*

W sektorze publicznym przeciętna płaca wyniosła 2986,21 zł i była wyższa o 5,9% niż przed rokiem oraz o 0,7% niż przed miesiącem. Zatrudnionym w sektorze prywatnym wypłacono przeciętne wynagrodzenie w wysokości 2569,34 zł, tj. mniej o 1,3% niż w ubiegłym roku i o 1,4% niż miesiąc wcześniej.

W skali roku zyskali przede wszystkim zatrudnieni w zakwaterowaniu i gastronomii (o 13,0%) oraz w dostawie wody; gospodarowaniu ściekami i odpadami; rekultywacją (o 10,7%). Najmocniej odczuli obniżkę płacy pracownicy wytwarzania i zaopatrywania w energię elektryczną, gaz, parę wodną i gorącą wodę (o 9,0%) oraz górnictwa i wydobywania (o 6,9%). Wśród działów przetwórstwa przemysłowego o znaczącym udziale w zatrudnieniu wynagrodzenia zmniejszyły się w większości przedsiębiorstw – najwięcej w produkcji wyrobów z gumy i tworzyw sztucznych (o 8,4%) oraz poligrafii i reprodukcji zapisanych nośników informacji (o 8,1%). Wzrosły w produkcji artykułów spożywczych (o 3,1%).

W porównaniu ze styczniem 2009 r. wyższe płace otrzymali zatrudnieni w wytwarzaniu i zaopatrywaniu w energię elektryczną, gaz, parę wodną i gorącą wodę (o 5,2%), budownictwie (o 2,7%) oraz dostawie wody; gospodarowaniu ściekami i odpadami; rekultywacją (o 2,5%). W pozostałych sekcjach wypłacono mniej – przede wszystkim w transporcie i gospodarce magazynowej (o 4,7%) oraz zakwaterowaniu i gastronomii (o 4,4%).

W okresie styczeń-luty br. przeciętne wynagrodzenie brutto ukształtowało się na poziomie 2660,02 zł i było o 4,0% wyższe niż rok wcześniej (w kraju o 6,8%). Wzrost płac wystąpił zarówno w sektorze publicznym (o 9,1% - do 2989,92 zł), jak i prywatnym (o 2,9% - do 2604,41 zł). Podwyżki odnotowano w większości przedsiębiorstw, przy czym największe w zakwaterowaniu i gastronomii (o 15,7%) oraz budownictwie (o 13,4%).

MIESZKANIA

Według wstępnych danych*, w lutym br. przekazano do użytkowania 128 mieszkań, tj. o 7,9% mniej niż w tym samym miesiącu ub. roku (*w skali kraju - o 5,8% mniej*). Spośród ich ogółu, większą niż rok wcześniej liczbę mieszkań zrealizowano w budownictwie przeznaczonym na sprzedaż lub wynajem – 84, tj. dziesięcioipółkrotnie więcej, a mniejszą w indywidualnym – 44, tj. o 66,5% mniej niż w lutym ub. roku.

W ciągu dwóch miesięcy br. oddano do użytkowania 393 mieszkania, tj. o 9,0% mniej niż w analogicznym okresie ub. roku (*w skali kraju - o 16,6% więcej*).

Liczba mieszkań oddanych do użytkowania i ich przeciętna powierzchnia użytkowa kształtowały się następująco:

Formy budownictwa mieszkaniowego	I – II 2008			I – II 2009			
	w liczbach bezwzględnych	struktura w %	przeciętna powierzchnia 1 mieszkania w m ²	w liczbach bezwzględnych	struktura w %	I – II 2008=100	przeciętna powierzchnia 1 mieszkania w m ²
Ogółem	432	100,0	113,1	393	100,0	91,0	118,9
w tym:							
indywidualne	296	68,5	133,7	297	75,6	100,3	138,4
przeznaczone na sprzedaż lub wynajem	135	31,3	67,7	96	24,4	71,1	58,4
spółdzielcze	1	0,2	122,0	-	-	-	-

Przeciętna powierzchnia 1 mieszkania oddanego do użytkowania od stycznia do lutego br. wyniosła 118,9 m² i była o 5,8 m² większa niż w tym samym czasie ub. roku.

W okresie dwóch miesięcy br. wydano pozwolenia na budowę 526 mieszkań (o 12,0% mniej niż przed rokiem). Rozpoczęto budowę 297 mieszkań, co stanowiło o 23,6% mniej w skali roku.

* Dane meldunkowe – mogą ulec zmianie po opracowaniu sprawozdań kwartalnych.

Liczba mieszkań, na których budowę wydano pozwolenia oraz których budowę rozpoczęto kształtowały się następująco:

Formy budownictwa mieszkaniowego	Mieszkania, na których budowę wydano pozwolenia			Mieszkania, których budowę rozpoczęto		
	I – II 2009					
	w liczbach bezwzględnych	struktura w %	I-II 2008=100	w liczbach bezwzględnych	struktura w %	I-II 2008=100
Ogółem	526	100,0	88,0	297	100,0	76,4
w tym:						
indywidualne	463	88,0	117,2	225	75,8	75,5
przeznaczone na sprzedaż lub wynajem	30	5,7	27,8	52	17,5	305,9
spółdzielcze	32	6,1	78,0	20	6,7	37,7
zakładowe	1	0,2	-	-	-	-

PODMIOTY GOSPODARKI NARODOWEJ

Na koniec lutego 2009 roku w krajowym rejestrze urzędowym podmiotów gospodarki narodowej REGON województwa świętokrzyskiego zarejestrowanych było 106936 podmiotów (bez rolników indywidualnych) tj. o 8 podmiotów więcej niż w analogicznym okresie roku ubiegłego.

Podmioty sektora prywatnego stanowiły 96,8% ogółu podmiotów w rejestrze, przy czym udział osób fizycznych prowadzących działalność gospodarczą w tym sektorze wyniósł 82,9%.

Jako podstawowy rodzaj prowadzonej działalności 36,4% podmiotów zadeklarowało działalność z sekcji handel i naprawy, 11,9% - obsługa nieruchomości i firm, 12,3% budownictwo, 9,3% przetwórstwo przemysłowe, 7,1% transport gospodarka magazynowa i łączność, a 6,7% działalność usługowa komunalna, społeczna i indywidualna pozostała.

W omawianym okresie na terenie województwa świętokrzyskiego zarejestrowanych było 4466 spółek handlowych, w tym 539 z udziałem kapitału zagranicznego, 504 spółdzielnie, 6 przedsiębiorstw państwowych, 6974 spółki cywilne, 161 fundacje, 2791 stowarzyszeń i organizacje społecznych oraz 85807 osób fizycznych prowadzących działalność gospodarczą.

W porównaniu z lutym 2008 r. o 118 zwiększyła się liczba spółek handlowych, o 155 wzrosła liczba osób fizycznych prowadzących działalność gospodarczą. Zmalała liczba zarejestrowanych w rejestrze przedsiębiorstw państwowych, spółdzielni i spółek cywilnych.

Najwięcej podmiotów prowadzi działalność na terenie Kielc (26,8%) oraz odpowiednio w powiatach: kieleckim (11,9%), ostrowieckim (10,6%), skarżyskim (7,3%), starachowickim (6,6%), sandomierskim (6,0%), koneckim (5,8%), jędrzejowskim (5,4%), buskim (5,1%), staszowskim (4,8%), opatowskim (3,1%), włoszczowskim (2,9%), pińczowskim (2,2%), a najmniej w powiecie kazimierskim (1,4%).

ROLNICTWO

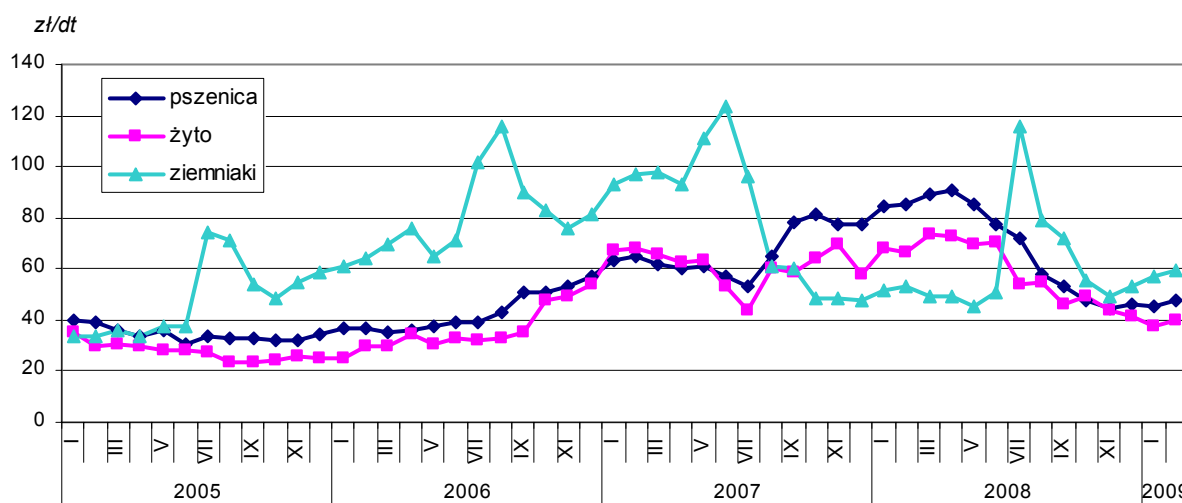
Na rynku rolnym w lutym br. obserwowano:

- wzrost cen pszenicy, żyta, żywca rzeźnego (wołowego, wieprzowego i drobiowego) oraz mleka w skupie, a także ziemniaków jadalnych i zwierząt gospodarskich przeznaczonych do dalszego chowu w obrocie targowiskowym,
- obniżenie cen pszenicy i żyta oraz żywca rzeźnego (wołowego i wieprzowego) w handlu targowiskowym,
- poprawę opłacalności tuczu trzody chlewnej.

Skup zbóż ogółem w okresie lipiec 2008 r. – luty 2009 r. wyniósł 18,6 tys. t¹ i był o 1,3% większy niż w analogicznym okresie ub. roku gospodarczego. Pszenicy skupiono 14,0 tys. t (o 0,1% mniej), a żyta – 0,8 tys. t (o 44,7% więcej).

Średnia cena skupu pszenicy była o 5,1% wyższa niż w styczniu br., ale o 43,9% niższa niż przed rokiem, a żyta odpowiednio o 7,1% i o 39,7%. Ceny tych zbóż na targowiskach kształtowały się na poziomie wyższym niż w skupie, przy czym za pszenicę i żyto płacono mniej niż przed miesiącem odpowiednio o 11% i o 2,6%. W stosunku do lutego ub. roku ceny zarówno pszenicy, jak i żyta były niższe odpowiednio o 17,4% i o 33,8%.

Ceny skupu zbóż i ceny targowiskowe ziemniaków

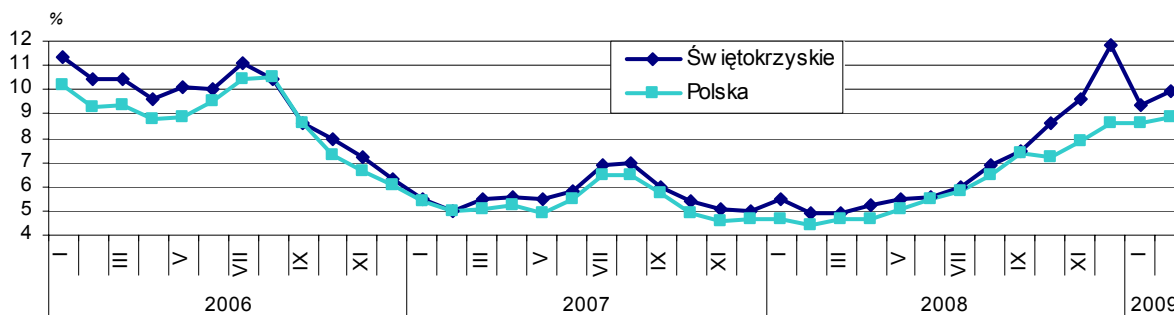


W obrocie targowiskowym utrzymał się, obserwowany od grudnia ub. roku, wzrost cen ziemniaków jadalnych. W lutym br. za 1 dt płacono średnio 59,63 zł, tj. więcej o 4,6% niż miesiąc wcześniej i o 11,5% niż rok temu.

Po przejściowym, niewielkim spadku przeciętnej ceny skupu żywca wieprzowego w styczniu, w lutym br. nastąpił jej ponowny wzrost o 3,3%, podczas gdy w handlu targowiskowym żywiec ten potaniał o 12,0%. W porównaniu z analogicznym miesiącem ub. roku, żywiec trzody chlewnej był znacznie droższy, przy czym w skupie - o 34,4%, a na targowiskach - o 32,2%.

¹ Według danych sprawozdawczych za II półrocze ub. roku oraz danych meldunkowych za styczeń – luty br.

Relacje cen skupu^{a)} 1 kg żywca wieprzowego do cen 1 kg żyta na targowiskach



a) Ceny bieżące bez VAT.

Wzrost cen skupu żywca wieprzowego, przy jednoczesnym obniżeniu targowiskowych cen żyta wpłynął na poprawę opłacalności tuczu trzody chlewnej. Relacja średniej ceny skupu 1 kg żywca wieprzowego do 1 kg żyta (wg cen targowiskowych) wyniosła 9,9 (wobec 9,4 przed miesiącem i 4,9 przed rokiem). W lutym br. ceny prosiąt w obrocie targowiskowym kształtowały się na poziomie ok. 169 zł/szt, tj. wyższym o 10,3% niż w styczniu i ponad dwukrotnie niż przed rokiem. Dane te wskazują na podejmowanie przez rolników działań zmierzających do stopniowego powiększania pogłowia trzody chlewnej.

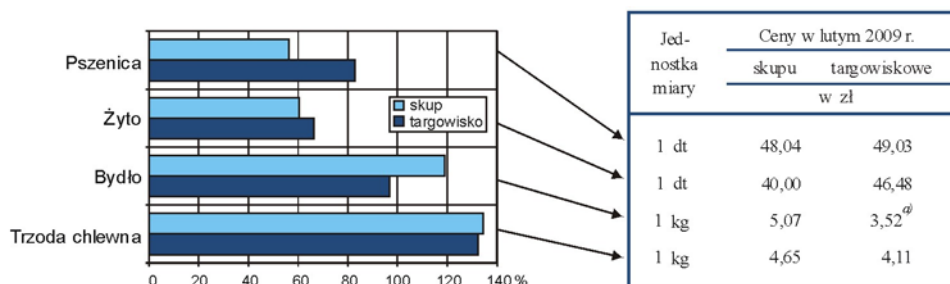
W lutym br. odnotowano wzrost cen drobiu rzeźnego. Za 1 kg żywca drobiowego płacono 3,56 zł, tj. więcej o 29,9% niż przed miesiącem i o 10,6% niż w tym samym miesiącu poprzedniego roku.

Ceny żywca wołowego wzrosły w skupie o 7,6% w porównaniu ze styczniem br. i o 19,0% przewyższyły poziom ubiegłoroczny. Krowy rzeźne na targowiskach potaniały zarówno w skali miesiąca, jak i roku – odpowiednio o 5,9% i o 3,6%.

Ceny mleka, malejące prawie od roku (z wyjątkiem grudnia ub. roku), w lutym br. znów nieznacznie wzrosły - o 0,1% (do 81,98 zł/hl), ale były o 24,7% niższe niż przed rokiem. W okresie styczeń-luty br. skupiono 25,9 mln l mleka, tj. mniej o 1,0% niż w analogicznym okresie ub. roku, a w lutym – 12,7 mln l, tj. o 4,2% mniej niż w styczniu br.

Ceny bydła przeznaczonego do dalszego chowu były wyższe od ubiegłomiesięcznych. W obrocie wolnorynkowym za krowę dojną płacono przeciętnie ok. 2529 zł/szt, a za jałówkę 1-roczną – ok. 1513 zł, tj. odpowiednio – o 9,5% więcej i o 1,6% mniej niż w lutym ub. roku.

Dynamika cen skupu i targowiskowych niektórych produktów rolnych (analogiczny miesiąc poprzedniego roku = 100)



a) cena za 1 kg krowy rzeźnej

PRZEMYSŁ

Dynamika produkcji sprzedanej w lutym (ceny stałe)	I 2009=100	II 2008=100	I-II 2008=100
Przemysł:	97,8	81,1	84,2
Górnictwo i wydobywanie	94,0	16,3	17,1
Przetwórstwo przemysłowe	101,6	78,7	80,1
Wytwarzanie i zaopatrywanie w energię elektryczną, gaz, parę wodną i gorącą wodę	82,2	111,7	127,2
Dostawa wody; gospodarowanie ściekami i odpadami; rekultywacja	89,1	117,4	133,1

W lutym br. przedsiębiorstwa przemysłowe osiągnęły przychody ze sprzedaży wyrobów i usług w wysokości 1363,5 mln zł (w bieżących cenach bazowych). W cenach stałych produkcja sprzedana przemysłu obniżyła się zarówno w porównaniu z lutym ub. roku – o 18,9%, jak również w odniesieniu do stycznia br. – o 2,2%. *W skali kraju odnotowano jej spadek w stosunku do analogicznego miesiąca 2008 r. – o 14,3%, natomiast w relacji do poprzedniego miesiąca wystąpił wzrost o 2,7%.*

Znacznie niższa sprzedaż niż w roku poprzednim była w największym stopniu rezultatem dużo gorszych wyników w przetwórstwie przemysłowym. Głęboki spadek odnotowano także w górnictwie i wydobywaniu, natomiast w wytwarzaniu i zaopatrywaniu w energię elektryczną, gaz, parę wodną i gorącą wodę oraz dostawie wody; gospodarowaniu ściekami i odpadami; rekultywacji wystąpił wzrost.

Spośród działów o znaczącym udziale w produkcji sprzedanej najwyższą dynamiką charakteryzowała się produkcja wyrobów z drewna, korka, słomy i wikliny. Jednostki prowadzące ten rodzaj działalności uzyskały o 27,9% większą sprzedaż niż przed rokiem. Znacznie lepsze wyniki niż w lutym 2008 r. osiągnęły także przedsiębiorstwa zajmujące się gospodarką odpadami; odzyskiem surowców – o 20,2% oraz wytwarzaniem i zaopatrywaniem w energię elektryczną, gaz, parę wodną i gorącą wodę – o 11,7%. Nieznacznie (o 1,5%) wzrosła produkcja artykułów spożywczych.

Utrzymał się obserwowany w styczniu głęboki spadek sprzedaży w produkcji maszyn i urządzeń, który wyniósł 62,6% oraz wyrobów z pozostałych mineralnych surowców niemetalicznych – o 35,9%. Znacznie mniej sprzedano również m. in. w produkcji wyrobów z gumy i tworzyw sztucznych – o 38,0% oraz wyrobów z metali – o 11,1%.

Wydażność pracy mierzona produkcją sprzedaną na 1 zatrudnionego (w bieżących cenach bazowych) wyniosła 21695 zł i licząc w cenach stałych była niższa o 14,1% niż w lutym ub. roku.

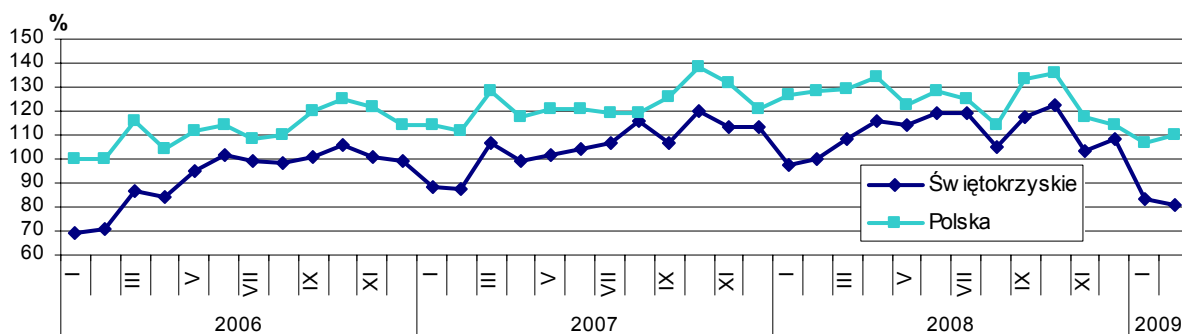
Po 2 miesiącach br. sprzedaż była niższa niż przed rokiem o 15,8% (w kraju o 14,3%).

Z wyrobów objętych badaniem w jednostkach dużych wzrost produkcji w miesiącu lutym 2009 r. w porównaniu z lutego ub. roku wystąpił m. in. w:

- kotłach centralnego ogrzewania – o 30,7%,
- oknach i ich ościeżnicach z tworzyw sztucznych dla budownictwa – o 27,1%,
- cemencie – o 24,3%,
- mineralnych środkach dla rolnictwa wapniowych i wapniowo-magnezowych – o 16,0%,
- mleku płynnym przetworzonym – o 13,7%.

Ubiegłorocznego poziomu produkcji nie osiągnięto m.in. w produkcji masła oraz innych tłuszczów otrzymywanych z mleka, świeżego lub chłodzonego mięsa wołowego i cielęcego, płytek ceramicznych i płyt chodnikowych ceramicznych, wędlin i kielbas oraz tarcicy iglastej.

Dynamika produkcji sprzedanej przemysłu (przeciętna miesięczna 2005 = 100; ceny stałe)



BUDOWNICTWO

W lutym 2009 r. przedsiębiorstwa budowlane zrealizowały przychód ze sprzedaży wyrobów i usług w kwocie 191,8 mln zł (licząc w bieżących cenach bazowych). W skali roku zwiększył się on o 15,2%, a w stosunku do miesiąca poprzedniego – o 31,5%.

Produkcja budowlano-montażowa w lutym br. ukształtowała się na poziomie 98,1 mln zł i w relacji do lutego 2008 r. obniżyła się o 18,4%, natomiast w porównaniu ze styczniem br. wzrosła o 20,3%. W kraju (licząc w cenach stałych) zwiększyła się zarówno w stosunku do lutego ub. r. – o 1,9%, jak i w porównaniu z poprzednim miesiącem – o 17,2%.

Udział produkcji budowlano-montażowej w ogólnej kwocie przychodów ze sprzedaży budownictwa wyniósł 51,2% i był o 21,0 pkt procentowego niż przed rokiem.

Spadek produkcji budowlano-montażowej w stosunku do roku poprzedniego wystąpił we wszystkich podstawowych grupach przedsiębiorstw, a najgłębszy w jednostkach zajmujących się budową budynków – o 36,3%.

Udział robót budowlanych o charakterze inwestycyjnym w ogólnej produkcji budowlano-montażowej ukształtował się na poziomie 53,4% i w skali roku obniżył się o 4,4 pkt procentowego.

Przychód ze sprzedaży w budownictwie w przeliczeniu na 1 zatrudnionego w lutym br. wyniósł 16463 zł i w porównaniu z lutym ub. r. zwiększył się o 2,1%.

Wartość produkcji budowlano - montażyowej na przestrzeni 2 miesięcy br. wyniosła 181,5 mln zł i w skali roku obniżyła się o 10,4% (w kraju - licząc w cenach stałych – odnotowano wzrost o 2,0%). Jej udział w ogólnej kwocie przychodów ze sprzedaży budownictwa ukształtował się na poziomie 52,7% i był niższy o 15,3 pkt procentowego niż rok wcześniej.

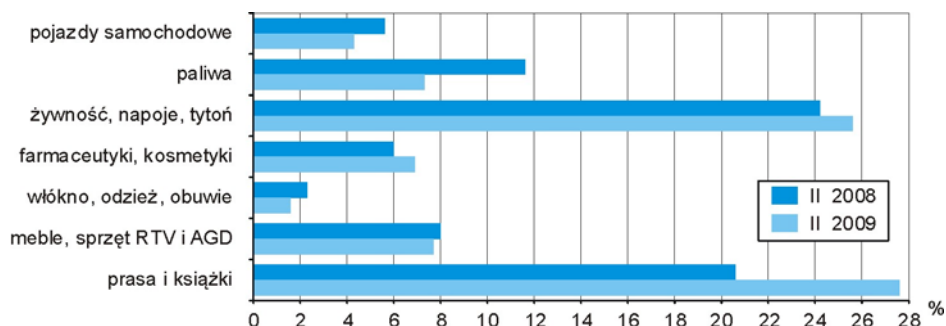
HANDEL

Sprzedaż hurtowa w przedsiębiorstwach handlowych i niehandlowych wyniosła w lutym br. 1095,8 mln zł i była o 0,6% wyższa niż w poprzednim miesiącu, ale o 0,3% mniejsza niż w tym samym miesiącu ub. roku. Sprzedaż hurtowa zrealizowana przez przedsiębiorstwa handlowe osiągnęła wartość 1009,4 mln zł i przewyższyła ubiegłomiesięczną o 2,4%, a ubiegłoroczną o 0,7%.

Sprzedaż detaliczna w firmach handlowych i niehandlowych ukształtowała się na poziomie 434,9 mln zł, tj. wyższym o 7,6% niż w styczniu br., ale o 1,4% niższym niż w lutym poprzedniego roku. Jednostki handlowe zrealizowały sprzedaż detaliczną na kwotę 367,5 mln zł, tj. o 9,2% wyższą niż przed miesiącem, ale o 1,7% niższą niż w lutym ub. roku.

W porównaniu z lutym ub. roku, największy wzrost sprzedaży detalicznej odnotowano w grupie przedsiębiorstw prowadzących dystrybucję prasy i książek (o 27,9%), w następnej kolejności usytuowały się jednostki zajmujące się farmaceutykami i kosmetykami (wzrost o 8,6%) oraz żywnością, napojami i tytoniem (o 0,7%). Ubiegłorocznego poziomu nie osiągnięto w grupach: paliwa (spadek o 39,6%), włókno, odzież, obuwie (o 29,9%), pojazdy samochodowe (o 26,2%), meble, sprzęt RTV i AGD (o 7,9%).

**Udział sprzedaży detalicznej wybranych grup branżowych
w sprzedaży detalicznej ogółem**



Inne dane charakteryzujące województwo można znaleźć w wydawnictwach Urzędu Statystycznego w Kielcach oraz w publikacjach ogólnopolskich GUS.

WYBRANE DANE O WOJEWÓDZTWIE ŚWIĘTOKRZYSKIM

Wyszczególnienie a – 2008 b – 2009		I	II	III	IV	V	VI	VII	VIII	IX	X	XI	XII
Ludność¹⁾ (w tys. osób)	a	.	.	1274,3	.	.	1273,6	.	.	1273,1	.	.	.
	b	.	.										
Bezrobotni zarejestrowani¹⁾ (w tys. osób).....	a	85,9	84,6	81,8	77,9	76,5	74,3	74,0	74,3	73,4	71,7	74,1	77,7
	b	83,3	85,2										
Stopa bezrobocia^{1/2)} (w %)	a	15,2	15,0	14,5	13,9	13,7	13,4	13,3	13,4	13,2	12,9	13,3	13,9
	b	14,8	15,1										
Oferty pracy (w ciągu miesiąca).....	a	2576	2752	3209	3474	2675	3496	3377	3305	3376	2002	1323	1188
	b	3051	3236										
Liczba bezrobotnych na 1 ofertę pracy¹⁾	a	79	110	80	78	80	65	72	57	58	104	154	178
	b	87	63										
Przeciętne zatrudnienie w sektorze przedsiębiorstw³⁾ (w tys. osób)	a	115,8	116,1	116,7	116,6	116,6	116,9	117,0	116,5	116,6	116,9	116,4	115,4
	b	115,5	115,5										
poprzedni miesiąc=100.....	a	101,8	100,2	100,5	100,0	100,0	100,2	100,1	99,6	100,1	100,3	99,5	99,1
	b	100,1	100,0										
analogiczny miesiąc poprzedniego roku=100.....	a	106,0	105,8	105,3	104,2	103,9	104,3	104,2	103,2	103,0	102,9	102,4	101,4
	b	99,7	99,4										
Przeciętne miesięczne wynagrodzenie brutto w sektorze przedsiębiorstw³⁾ (w zł)	a	2481,25	2630,32	2638,90	2636,30	2610,62	2725,96	2768,81	2781,90	2722,35	2753,86	2849,87	2825,57
	b	2657,83	2629,64										
poprzedni miesiąc=100.....	a	93,8	106,0	100,3	99,9	99,0	104,4	101,6	100,5	97,9	101,2	103,5	99,1
	b	94,1	98,9										
analogiczny miesiąc poprzedniego roku=100.....	a	111,4	116,3	111,6	110,3	110,9	111,1	112,0	113,2	112,5	110,2	109,6	106,9
	b	107,1	100,0										
Mieszkania oddane do użytku (od początku roku)	a	293	432	576	766	875	1083	1221	1346	1538	1776	1948	2668
	b	265	393										
analogiczny okres poprzedniego roku=100	a	196,6	164,9	144,0	146,5	134,8	138,0	126,7	111,3	112,5	106,9	101,2	117,1
	b	90,4	109,9										
Nakłady inwestycyjne⁴⁾ (w tys. zł; ceny bieżące)	a	.	.	401979	.	.	931893	.	.	1539472	.	.	.
	b	.	.										
analogiczny okres poprzedniego roku=100	a	.	.	166,6	.	.	156,9	.	.	136,9	.	.	.
(ceny bieżące)	b	.	.										
Produkcja sprzedana przemysłu³⁾ (ceny stałe)													
poprzedni miesiąc=100.....	a	85,9	102,5	108,0	107,5	98,1	105,0	99,5	88,2	112,1	104,5	84,3	104,8
	b	76,9*	97,8										
analogiczny miesiąc poprzedniego roku=100.....	a	110,8	113,9	101,2	116,7	111,7	115,0	111,8	90,6	109,8	102,3	91,1	95,7
	b	78,4*	81,1										

1) Stan w końcu okresu. 2) Udział zarejestrowanych bezrobotnych w cywilnej ludności aktywnej zawodowo. 3) W przedsiębiorstwach z większą od 9 liczbą pracujących. 4) W przedsiębiorstwach z większą od 49 liczbą pracujących.

UWAGA: Znak „*„*” oznacza, że dane zostały zmienione w stosunku do już opublikowanych.

WYBRANE DANE O WOJEWÓDZTWIE ŚWIĘTOKRZYSKIM

Wyszczególnienie a – 2008 b – 2009	I	II	III	IV	V	VI	VII	VIII	IX	X	XI	XII
Produkcja budowlano-montażowa¹⁾ (ceny bieżące)												
poprzedni miesiąc=100..... a	26,3	152,1	83,8	126,4	115,1	114,1	104,4	100,7	101,7	120,5	85,1	170,4
b	26,8	120,3										
analogiczny miesiąc poprzedniego roku=100..... a	125,5	156,3	119,5	148,3	124,4	135,6	119,7	103,6	101,8	87,9	103,7	104,0
b	103,2	81,6										
Sprzedaż detaliczna towarów¹⁾ (ceny bieżące)												
poprzedni miesiąc=100..... a	84,0	101,7	111,5	104,3	101,6	99,9	105,5	96,1	100,4	99,5	88,2	122,1
b	71,2	107,6										
analogiczny miesiąc poprzedniego roku=100..... a	114,6	109,6	104,9	108,5	110,1	112,2	113,5	106,2	112,6	104,9	99,6	110,1
b	93,2	98,6										
Wskaźnik cen towarów i usług konsumpcyjnych²⁾												
analogiczny miesiąc poprzedniego roku=100..... a	.	.	104,7	.	.	104,7	.	.	104,8	.	.	103,9
b	.	.										
Wskaźnik cen skupu ziarna zbóż:												
poprzedni miesiąc=100..... a	109,7	101,0	103,0	101,3	95,4	90,7	92,5	80,7	94,0	90,7	96,5	99,3
b	108,1	96,9										
analogiczny miesiąc poprzedniego roku=100..... a	139,8	130,5	140,4	145,2	137,3	131,7	132,3	91,0	69,0	61,5	61,0	61,1
b	60,2	57,7										
Wskaźnik cen skupu żywca rzeźnego wołowego:												
poprzedni miesiąc=100..... a	97,9	101,2	108,7	95,2	100,2	96,8	98,8	100,5	105,4	94,0	101,7	103,3
b	106,6	107,6										
analogiczny miesiąc poprzedniego roku=100..... a	94,2	94,5	103,8	108,9	104,2	100,9	101,7	97,9	101,4	98,8	101,2	102,8
b	111,9	119,0										
Wskaźnik cen skupu żywca rzeźnego wieprzowego:												
poprzedni miesiąc=100..... a	109,2	94,0	105,8	103,6	105,3	106,3	104,7	103,6	100,9	96,1	98,9	104,3
b	97,8	103,3										
analogiczny miesiąc poprzedniego roku=100..... a	111,9	104,2	105,5	109,9	112,7	117,8	111,0	109,8	120,5	120,5	127,8	136,5
b	122,3	134,4										
Relacje cen skupu³⁾ żywca wieprzowego do cen 1 kg żyta a	5,5	4,9	4,9	5,2	5,5	5,6	6,0	6,9	10,7	8,6	9,6	11,8
b	9,4	9,9										
Wskaźnik rentowności obrotu w przedsiębiorstwach⁴⁾												
Brutto ⁵⁾ (w %)..... a	.	.	5,8	.	.	7,3	.	.	9,5	.	.	.
b	.	.										
Netto ⁶⁾ (w %)..... a	.	.	4,6	.	.	5,9	.	.	7,3	.	.	.
b	.	.										
Podmioty gospodarki narodowej⁷⁾ a	107031	106928	107068	107167	107475	107823	107789	107966	108288	108496	108504	108399
b	107671	106936										
w tym spółki handlowe a	4319	4348	4371	4388	4404	4427	4400	4385	4412	4423	4431	4439
b	4444	4466										
w tym z udziałem kapitału zagranicznego a	540	540	544	546	545	545	544	539	543	543	541	537
b	536	539										

1) W przedsiębiorstwach z większą od 9 liczbą pracujących. 2) W kwartale. 3) Ceny bieżące bez VAT. 4) Z większą od 49 liczbą pracujących: dane są prezentowane narastająco. 5) Relacja wyniku finansowego brutto do przychodów z całokształtu działalności. 6) Relacja wyniku finansowego netto do przychodów z całokształtu działalności. 7) W rejestrze REGON, bez rolników indywidualnych; stan w końcu okresu.

UWAGA: Znak „*” oznacza, że dane zostały zmienione w stosunku do już opublikowanych.