



KOMUNIKAT

o sytuacji społeczno - gospodarczej
województwa świętokrzyskiego

4

Kwiecień 2009



e-mail: sekretariat@stat.gov.pl

tel. (41) 361-15-42

<http://www.stat.gov.pl/urzedz/kielce>

- W kwietniu br., po raz pierwszy od listopada ub. r. odnotowano wzrost produkcji sprzedanej przemysłu w dystansie rocznym. Przyczyniło się do tego przede wszystkim wyhamowanie spadku sprzedaży w przetwórstwie przemysłowym oraz znaczne jej zwiększenie w wytwarzaniu i zaopatrywaniu w energię elektryczną, gaz, parę wodną i gorącą wodę.
- Znacząco obniżona produkcja budowlano-montażowa w skali roku to efekt zmniejszonej sprzedaży we wszystkich grupach przedsiębiorstw, w tym głównie zajmujących się robotami wykończeniowymi oraz związanymi ze wznoszeniem budynków.
- Utrzymał się, obserwowany w poprzednich miesiącach spadek liczby mieszkań oddanych do użytkowania, a także tych, na budowę których wydano pozwolenia oraz których budowę rozpoczęto.
- W I kwartale br. przedsiębiorstwa osiągnęły gorsze wyniki finansowe niż przed rokiem. Pogorszeniu uległy wszystkie podstawowe wskaźniki ekonomiczne, takie jak rentowność, poziom kosztów oraz płynność.
- Na rynku rolnym w kwietniu br. większość podstawowych produktów potaniała w skupie, natomiast podrożała w obrocie targowiskowym. W skali roku utrzymał się znaczny spadek cen zbóż i mleka, wyraźnie zaś wzrosły ceny żywca wieprzowego, drobiowego oraz wołowego, a także zwierząt gospodarskich przeznaczonych do dalszego chowu.
- Nadal zmniejszała się liczebność pogłowia trzody chlewnej. Skala rocznego spadku odnotowana w końcu marca br. była jednak niższa niż w lipcu i listopadzie ub. roku.
- W sektorze przedsiębiorstw nieznacznie pogłębił się spadek zatrudnienia w dystansie rocznym. W większości sekcji zatrudnienie wzrosło, w tym najbardziej w zakwaterowaniu i gastronomii, natomiast największe jego obniżenie odnotowano w przetwórstwie przemysłowym.
- Liczba bezrobotnych zarejestrowanych w urzędach pracy była mniejsza niż przed miesiącem, jednak utrzymała się na większym poziomie niż rok wcześniej. Nastąpiło nieznaczne obniżenie stopy bezrobocia, a na 1 ofertę pracy przypadało o blisko 1/3 osób bezrobotnych mniej niż rok temu.
- Przeciętne miesięczne wynagrodzenie brutto w sektorze przedsiębiorstw było wyższe zarówno niż przed rokiem, jak i przed miesiącem. W stosunku do kwietnia ub. roku wzrost płac odnotowano we wszystkich podstawowych sekcjach sektora przedsiębiorstw, w tym najwyższy w: wytwarzaniu i zaopatrywaniu w energię elektryczną, gaz, parę wodną i gorącą wodę, zakwaterowaniu i gastronomii oraz handlu; naprawach pojazdów samochodowych.

UWAGA: Od 2009 r. dane prezentowane są w układzie Polskiej Klasyfikacji Działalności (PKD 2007), opracowanej na podstawie Europejskiej Klasyfikacji Działalności Gospodarczej (NACE Rev.2). Dane te nie są w pełni porównywalne z publikowanymi wcześniej według PKD 2004 (NACE Rev.1.1).

Prezentowane w Komunikacie dane:

- o pracujących, zatrudnieniu, wynagrodzeniach – w ujęciu miesięcznym - dotyczą podmiotów gospodarczych, w których liczba pracujących przekracza 9 osób,
- o przychodach ze sprzedaży produkcji przemysłu i budownictwa, sprzedaży detalicznej i hurtowej towarów – w ujęciu miesięcznym - dotyczą podmiotów gospodarczych, w których liczba pracujących przekracza 9 osób,
- o wynikach finansowych przedsiębiorstw – w ujęciu kwartalnym – dotyczą podmiotów gospodarczych prowadzących księgi rachunkowe (z wyjątkiem łowiectwa, leśnictwa, rybołówstwa i rybactwa, pośrednictwa finansowego oraz szkół wyższych), w których liczba pracujących przekracza 49 osób,
- o nakładach inwestycyjnych – w ujęciu kwartalnym – dotyczą podmiotów gospodarczych (bez względu na rodzaj działalności) prowadzących księgi rachunkowe, w których liczba pracujących przekracza 49 osób.

Dane w ujęciu wartościowym oraz wskaźniki struktury podano w cenach bieżących. Wskaźniki dynamiki zaprezentowano na podstawie wartości w cenach bieżących, z wyjątkiem przemysłu, dla którego podano je na podstawie wartości w cenach stałych (średnie ceny bieżące 2005 r.).

LUDNOŚĆ

Ludność województwa świętokrzyskiego według stanu w dniu 31.12.2008 r. liczyła 1272,8 tys. osób i w stosunku do stanu sprzed roku zmniejszyła się o 2,8 tys. osób. Saldo migracji stałej pozostało nadal ujemne i wyniosło minus 2,3 tys. osób wobec minus 2,9 tys. osób w 2007 r. Saldo migracji zagranicznej ukształtowało się także na poziomie ujemnym i wyniosło podobnie jak przed rokiem minus 0,3 tys. osób.

Na przestrzeni 2008 r. zarejestrowano 12,7 tys. urodzeń żywych, tj. o około 0,8 tys. (o 6,4%) więcej niż w 2007 r. Współczynnik urodzeń ukształtował się na poziomie 9,9‰ wobec 9,3‰ w analogicznym okresie poprzedniego roku.

W 2008 r. zmarło 13,9 tys. osób, tj. o około 0,2 tys. osób (o 1,3%) więcej niż rok wcześniej, a ogólny współczynnik zgonów wzrósł do poziomu 10,9‰ wobec 10,7‰ przed rokiem.

Współczynnik przyrostu naturalnego w 2008 r. pozostał nadal ujemny i ukształtował się na poziomie minus 0,9‰ wobec minus 1,4‰ w 2007 r. Przewaga liczby zgonów nad liczbą urodzeń żywych osiągnęła 1,2 tys. osób.

Zmniejszyła się umieralność niemowląt - jej współczynnik liczony na 1000 urodzeń żywych obniżył się z 5,0‰ do 4,7‰.

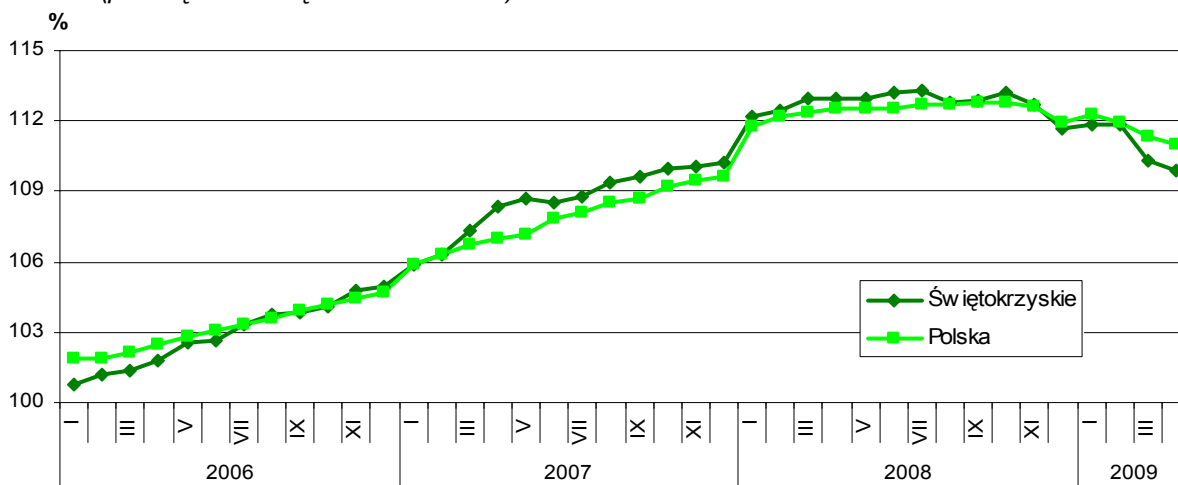
RYNEK PRACY

ZATRUDNIENIE

W kwietniu 2009 r. przeciętne zatrudnienie w sektorze przedsiębiorstw ukształtowało się na poziomie 113534 osoby, tj. niższym o 2,6% niż przed rokiem i o 0,3% niż przed miesiącem. *Podobnie w kraju odnotowano spadek - o 1,4% w skali roku oraz o 0,3% w relacji do marca br.*

W sektorze publicznym pracowało 16433 osoby, co oznacza wzrost o 9,9% w stosunku do stanu z kwietnia 2008 r. i nieznaczny spadek o 0,2% w odniesieniu do ubiegłego miesiąca. Z kolei w sektorze prywatnym przeciętna liczba zatrudnionych zmalała zarówno w skali roku, jak i miesiąca (odpowiednio o: 4,5% i 0,3%) osiągając poziom 97101 osób. Przedsiębiorstwa prywatne zatrudniały, podobnie jak przed miesiącem 85,5% ogółu pracowników.

Dynamika przeciętnego zatrudnienia w sektorze przedsiębiorstw
(przeciętne miesięczne 2005 = 100)



W skali roku największy wzrost zatrudnienia odnotowano w zakwaterowaniu i gastronomii (o 22,5%), dostawie wody; gospodarowaniu ściekami i odpadami; rekultywacji (o 16,1%) oraz w budownictwie (o 11,0%). Spadek nastąpił min. w przetwórstwie przemysłowym (o 9,1%) i obsłudze rynku nieruchomości (o 4,6%). Spośród działów przetwórstwa przemysłowego o znaczącym udziale w zatrudnieniu liczba pracowników uległa ograniczeniu w najwyższym stopniu w produkcji maszyn i urządzeń (o 15,0%) oraz wyrobów z pozostałych mineralnych surowców niemetalicznych (o 8,4%).

W relacji do marca 2009 r. najwyższy wzrost zatrudnienia wystąpił w budownictwie (o 3,4%), natomiast spadek – w przetwórstwie przemysłowym (o 1,5%).

Na przestrzeni czterech miesięcy br. przeciętne zatrudnienie wyniosło 114670 osób i w stosunku do poprzedniego roku zmniejszyło się o 1,5% (w kraju odnotowano minimalny spadek o 0,1%). W sektorze publicznym pracowało 16491 osób tj. o 9,9% więcej niż w analogicznym okresie ub. roku, podczas gdy w sektorze prywatnym – 98179, tj. o 3,2% mniej. Wysoką dynamikę wzrostu odnotowano w zakwaterowaniu i gastronomii (o 22,4%), dostawie wody; gospodarowaniu ściekami i odpadami; rekultywacji (o 15,1%) a także w budownictwie (o 11,9%). Spadek wystąpił przede wszystkim w przetwórstwie przemysłowym (o 7,4%) oraz w obsłudze rynku nieruchomości (o 5,1%).

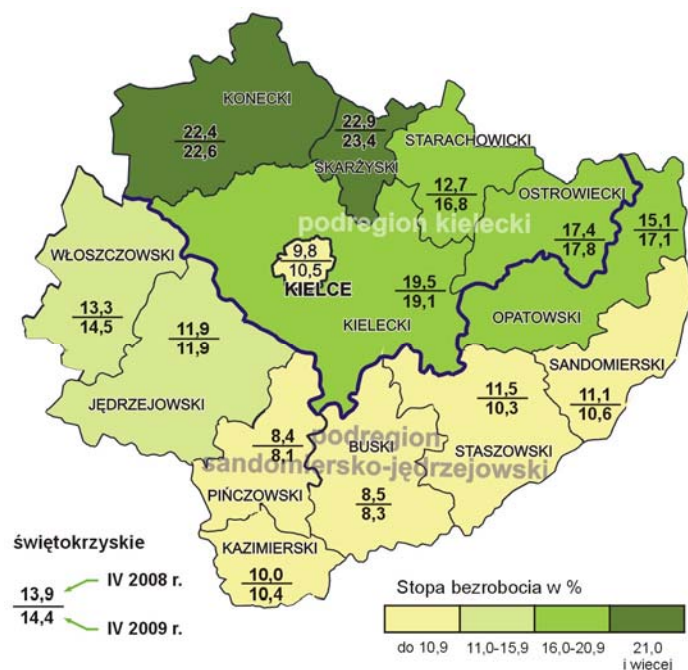
BEZROBOCIE

Wyszczególnienie	Bezrobotni (w tys.)			
	stan na koniec IV 2008	napływ w miesiącu	odpływ w miesiącu	stopa bezrobocia (w %)
Polska	1719,9	217,5	256,4	11,0
Świętokrzyskie	80,8	8,3	12,3	14,4

W końcu kwietnia 2009 r. liczba osób bezrobotnych zarejestrowanych w Urzędach Pracy naszego województwa wyniosła 80756 osób i była o 2854 osoby wyższa niż przed rokiem (o 3,7%) oraz o 4034 osoby niższa niż miesiąc wcześniej (o 4,8%).

Stopa bezrobocia rejestrowanego według powiatów

Stan w końcu miesiąca



Spośród ogółu bezrobotnych:

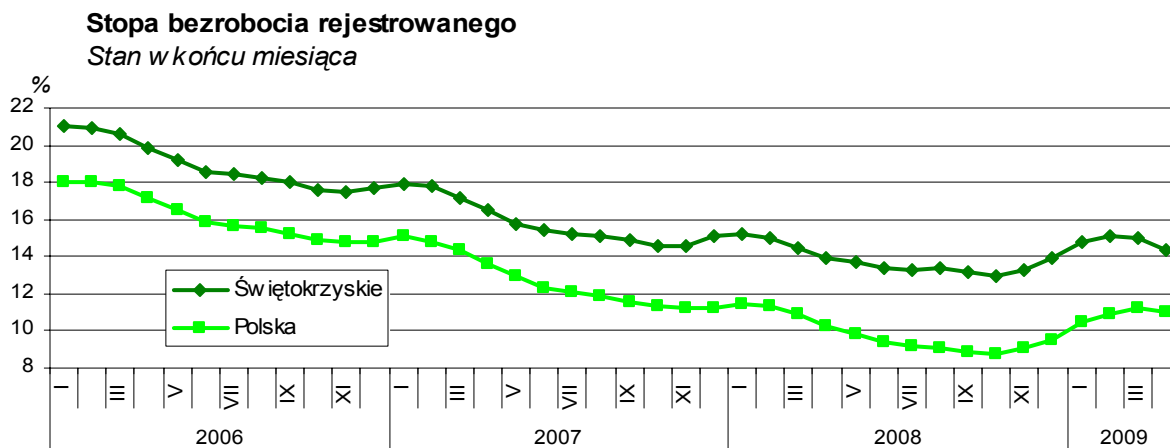
- 50,6% stanowiły kobiety (przed rokiem – 54,6%),
- 53,9% zamieszkiwało na wsi (w ub. roku – 55,7%),
- 81,0% to osoby wcześniej pracujące (w poprzednim roku – 73,4%),
- 82,1% nie posiadało prawa do zasiłku (przed rokiem – 87,6%).

Urzędy pracy w kwietniu 2009 r. miały do dyspozycji 3959 ofert pracy, tj. 14,0% o więcej niż przed rokiem oraz o 0,3% mniej niż w poprzednim miesiącu.

W końcu miesiąca sprawozdawczego pozostało nierozdysponowanych 1482 miejsc pracy, co oznacza, że na jedną ofertę pracy przypadają 54 osoby bezrobotne, podczas gdy przed rokiem – 78 osób i przed miesiącem – 52 osoby.

Stopa bezrobocia rejestrowanego ukształtowała się na poziomie 14,4% wobec 13,9% przed rokiem i 15,0% przed miesiącem. *W kraju wskaźnik ten wyniósł 11,0% wobec 10,3% w kwietniu 2008 r. i 11,2%% w marcu br.* W podregionie kieleckim stopa bezrobocia osiągnęła poziom 16,6%, natomiast w sandomiersko-jędrzejowskim – 11,3%.

Powiatami o najwyższej stopie bezrobocia były: skarżyski (23,4%) i konecki (22,6%). Najniższy wskaźnik odnotowano w powiatach: pińczowskim (8,1%) oraz buskim (8,3%).



Udział wybranych kategorii bezrobotnych będących w szczególnej sytuacji na rynku pracy w ogólnej liczbie bezrobotnych kształtował się następująco:

- bezrobotni do 25 roku życia – 19,7% (w ub. roku – 18,4%),
- bezrobotni powyżej 50 roku życia – 20,1% (przed rokiem – 20,4%),
- długotrwale bezrobotni – 53,9% (w ub. roku – 65,3%),
- bez kwalifikacji zawodowych – 24,4% (przed rokiem – 27,1%).

WYNAGRODZENIA

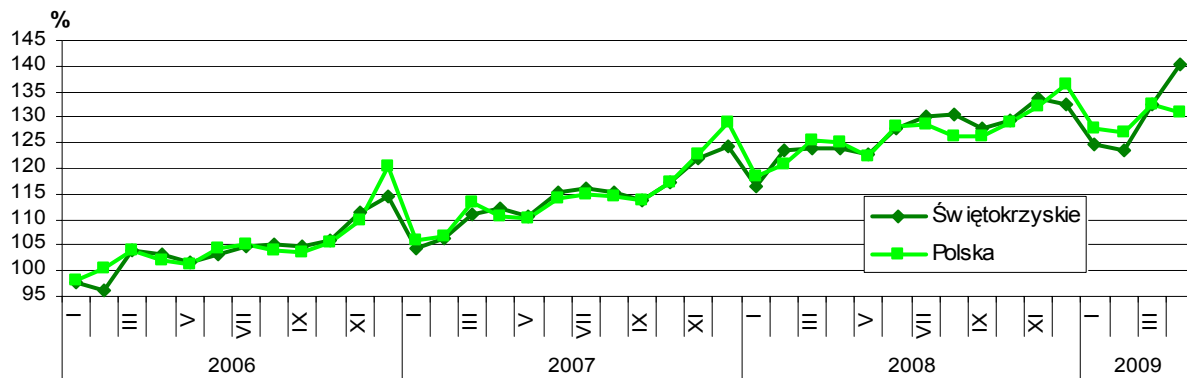
Przeciętne miesięczne wynagrodzenie brutto w sektorze przedsiębiorstw w kwietniu 2009 r. wyniosło 2986,32 zł, co stanowiło 90,6% średniej płacy krajowej. Przekroczyło ono poziom zarówno ubiegłoroczny, jak i ubiegłomiesięczny odpowiednio o: 13,3% i 5,7%. *W kraju średnie wynagrodzenie osiągnęło 3294,76 zł i przewyższało kwotę z kwietnia ub. r. o 4,8%, natomiast w stosunku do ubiegłego miesiąca obniżyło się o 1,1%.*

W sektorze publicznym przeciętna płaca wyniosła 3629,45 zł i była wyższa o 26,2% niż przed rokiem oraz o 21,5% niż przed miesiącem. Zatrudnionym w sektorze prywatnym wypłacono przeciętne wynagrodzenie w wysokości 2877,49 zł, tj. więcej o 10,6% niż w ubiegłym roku i o 2,9% niż w marcu br.

W skali roku zyskali przede wszystkim zatrudnieni w: wytwarzaniu i zaopatrywaniu w energię elektryczną, gaz, parę wodną i gorącą wodę (o 66,6%), zakwaterowaniu i gastronomii (o 12,6%) oraz w handlu; naprawach pojazdów samochodowych (o 12,1%). W żadnej z sekcji nie odnotowano obniżki płac. Wśród działów przetwórstwa przemysłowego o znaczącym udziale w zatrudnieniu wynagrodzenia zwiększyły się w większości przedsiębiorstw – najwięcej w produkcji wyrobów z metali (o 9,2%) oraz wyrobów z pozostałych mineralnych surowców niemetalicznych (o 8,6%). Obniżyły się w produkcji maszyn i urządzeń (o 0,5%).

W porównaniu z marcem 2009 r. niższe płace otrzymali jedynie zatrudnieni w informacji i komunikacji (o 9,8%), natomiast najwięcej zyskali pracownicy wytwarzania i zaopatrywania w energię elektryczną, gaz, parę wodną i gorącą wodę (o 22,7%) oraz górnictwa i wydobywania (o 9,5%).

Dynamika przeciętnego wynagrodzenia brutto w sektorze przedsiębiorstw (przeciętne miesięczne 2005 = 100)



W okresie czterech miesięcy br. przeciętne wynagrodzenie brutto ukształtowało się na poziomie 2792,02 zł i było o 7,7% wyższe niż rok wcześniej (w kraju wzrost - o 5,9%). Płace wzrosły zarówno w sektorze publicznym (o 8,8% - do 3151,97 zł), jak i prywatnym (o 7,3% - do 2731,55 zł). Podwyżki odnotowano w większości przedsiębiorstw, przy czym największe w wytwarzaniu i zaopatrywaniu w energię elektryczną, gaz, parę wodną i gorącą wodę (o 19,5%) oraz w zakwaterowaniu i gastronomii (o 14,2%). Minimalną obniżkę odnotowano jedynie w górnictwie i wydobywaniu (o 0,1%).

WYNIKI FINANSOWE

Wyniki finansowe i podstawowe relacje ekonomiczne

Wyszczególnienie	2008	2009
	I - III	
<i>w milionach złotych</i>		
Przychody z całokształtu działalności	8447,6	8409,3
w tym przychody ze sprzedaży produktów, towarów i materiałów	8175,8	8002,9
Koszty uzyskania przychodów z całokształtu działalności	7954,3	8096,2
w tym koszt własny sprzedanych produktów oraz wartość sprzedanych towarów i materiałów	7759,9	7648,0
Wynik na sprzedaży produktów, towarów i materiałów	415,9	354,9
Wynik na pozostałej działalności operacyjnej	57,6	93,6
Wynik na działalności finansowej	19,8	-135,4
Wynik finansowy brutto	493,6	313,2
Wynik finansowy netto	392,4	209,6
<i>w %</i>		
Wskaźnik poziomu kosztów	94,2	96,3
Wskaźnik rentowności ze sprzedaży produktów, towarów i materiałów	5,1	4,4
Wskaźnik rentowności obrotu brutto	5,8	3,7
Wskaźnik rentowności obrotu netto	4,6	2,5
Wskaźnik płynności I stopnia	47,9	46,6
Wskaźnik płynności II stopnia	113,4	110,2

Wyniki finansowe przedsiębiorstw w I kwartale 2009 r. były gorsze niż przed rokiem. Przychody z całokształtu działalności były nieznacznie niższe niż przed rokiem (o 0,5%). Wyraźny spadek przychodów odnotowano w sektorze publicznym - o 42,5%, podczas, gdy w prywatnym wzrosły one o 5,1%. Rosły koszty uzyskania przychodów (w skali roku – wzrost o 1,8%), przy czym w sektorze prywatnym zwiększyły się one o 7,0%. Sektor publiczny odnotował ich obniżkę o 39,1%. Rezultatem wyższej dynamiki kosztów oraz obniżki przychodów było pogorszenie wyniku brutto, który osiągnął poziom 313,2 mln zł wobec 493,8 mln zł w I kwartale 2008 r. Zmniejszył się również wynik finansowy netto – z 392,4 mln zł do 209,6 mln zł.

Odsetek przedsiębiorstw wykazujących zysk netto zmniejszył się w porównaniu z I kwartałem 2008 r. o 5,4 pkt procentowego i wyniósł 60,2%.

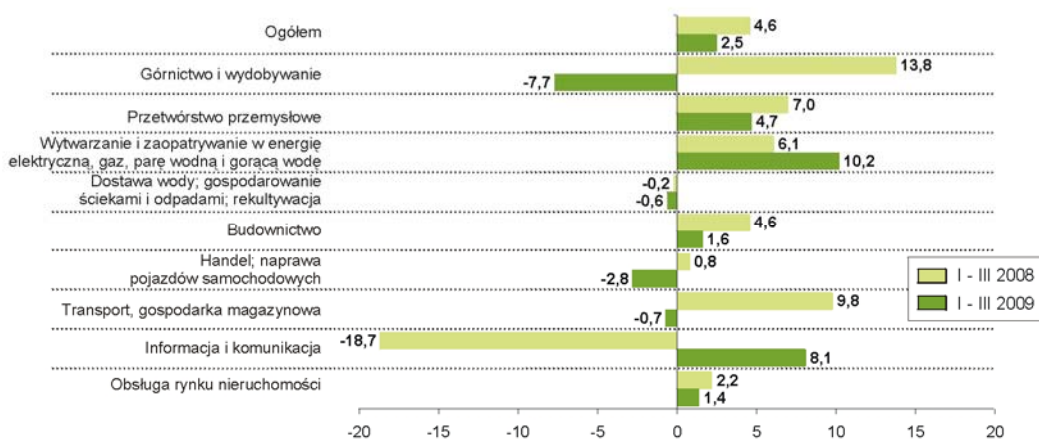
Pogorszeniu uległy podstawowe wskaźniki ekonomiczne. Rentowność sprzedaży ukształtowała się na poziomie 4,4% wobec 5,1% przed rokiem. Rentowność obrotu netto osiągnęła 2,5% wobec 4,6% w ubiegłym roku, przy czym pogorszenie wskaźnika odnotowano zarówno w sektorze publicznym (1,8% wobec 6,1% przed rokiem), jak i w prywatnym (2,5% wobec 4,5% w ub. roku).

Gorsze wyniki niż przed rokiem odnotowano w większości sekcji sektora przedsiębiorstw. Najgorsze wyniki odnotowano w górnictwie i wydobywaniu, gdzie rentowność obrotu netto obniżyła się do minus 7,7% wobec 13,8% przed rokiem, w handlu; naprawach samochodów (minus 2,8% wobec 0,8%), w transporcie i gospodarce magazynowej (minus 0,7% wobec 9,8%), dostawie wody; gospodarowaniu ściekami i odpadami; rekultywacji (minus 0,6% wobec minus 0,2%). Wyniki poprawiły jedynie wytwarzanie i zaopatrywanie w energię elektryczną, gaz, parę wodną i gorącą wodę (10,2% wobec 6,1%) oraz informacja i komunikacja (8,1% wobec minus 18,7%).

Wskaźnik poziomu kosztów zwiększył się do 96,3%, tj. o 2,1 pkt procentowego w porównaniu z I kwartałem 2008 r.

Odnotowano ograniczenie płynności przedsiębiorstw. Na niższym poziomie niż przed rokiem ukształtowały się wskaźniki płynności, zarówno I, jak i II stopnia.

Wskaźnik rentowności obrotu netto według wybranych sekcji



NAKŁADY INWESTYCYJNE

Nakłady inwestycyjne zrealizowane w I kwartale 2009 r. przez inwestorów z województwa świętokrzyskiego osiągnęły wartość 792,0 mln zł, tj. o 97,2% wyższą niż przed rokiem.

Dynamicznie rosły nakłady na maszyny, urządzenia techniczne i narzędzia. W I kwartale br. na ten cel przeznaczono 431,0 mln zł (o 91,3% więcej niż przed rokiem). Większe środki zainwestowano także w budynki i budowle – 160,8 mln zł (wzrost o 17,8%) oraz środki transportu – 41,3 mln zł (o 17,8% więcej).

Z wartości „ogółem” na inwestycje w sektorze publicznym przeznaczono 56,0 mln zł, a w sektorze prywatnym – 736,0 mln zł, czyli 92,9% łącznej wartości nakładów.

W przekroju sekcji największe zaangażowanie środków inwestycyjnych wystąpiło w przetwórstwie przemysłowym – 670,8 mln zł. Udział przedsiębiorstw prowadzących ten rodzaj działalności w nakładach ogółem znacznie się zwiększył w porównaniu z rokiem ubiegłym i wyniósł 84,7%. Stosunkowo duże środki na inwestycje przeznaczono także w handlu; naprawie pojazdów samochodowych – 31,8 mln zł (4,0%) oraz w wytwarzaniu i zaopatrywaniu w energię elektryczną, gaz, parę wodną i gorącą wodę – 29,7 mln zł (3,8%). Najszybciej rosły nakłady w dostawie wody; gospodarowaniu ściekami i odpadami; rekultywacją, w której były one blisko czterokrotnie większe niż rok wcześniej.

Dynamika nakładów inwestycyjnych według sekcji w okresie I - III 2009 r.
(analogiczny okres 2008 = 100)



MIESZKANIA

Według wstępnych danych*, w kwietniu br. przekazano do użytkowania 76 mieszkań, tj. o 60,0% mniej niż przed rokiem (w skali kraju o 14,3% mniej). Zrealizowano je w budownictwie indywidualnym – 68 (o 54,4% mniej niż rok temu) oraz w przeznaczonym na sprzedaż lub wynajem – 8 (o 80,5% mniej).

W okresie styczeń – kwiecień br. oddano do użytku 561 mieszkań, tj. o 26,8% mniej niż w tym samym przedziale czasowym ub. roku (w skali kraju o 9,0% więcej).

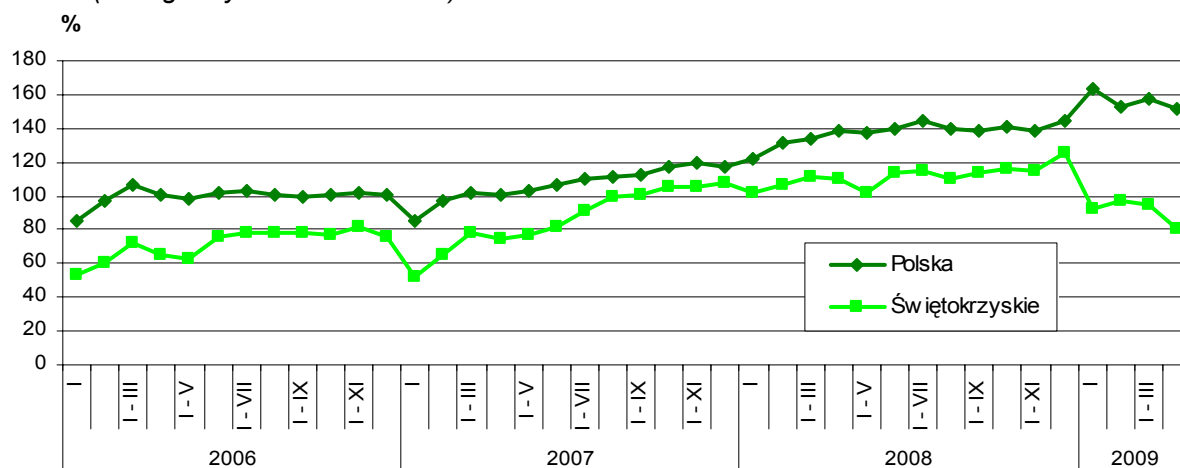
Liczba mieszkań oddanych do użytkowania i ich przeciętna powierzchnia użytkowa kształtowały się następująco:

Formy budownictwa mieszkaniowego	I – IV 2008			I – IV 2009			
	w liczbach bezwzględnych	struktura w %	przeciętna powierzchnia 1 mieszkania w m ²	w liczbach bezwzględnych	struktura w %	I – IV 2008=100	przeciętna powierzchnia 1 mieszkania w m ²
Ogółem	766	100,0	113,8	561	100,0	73,2	116,9
w tym:							
indywidualne	576	75,2	129,6	428	76,3	74,3	133,2
przeznaczone na sprzedaż lub wynajem	188	24,6	65,4	132	23,5	70,2	64,1
spółdzielcze	1	0,1	122,0	-	-	-	-
komunalne	-	-	-	-	-	-	-
zakładowe	1	0,1	131,0	1	0,2	100,0	109,0

Przeciętna powierzchnia użytkowa 1 mieszkania oddanego do użytkowania w ciągu czterech miesięcy br. wyniosła 116,9 m² i była o 3,1 m² większa niż w analogicznym okresie ub. roku.

Od stycznia do kwietnia br. wydano pozwolenia na budowę 1204 mieszkań (o 18,9% mniej niż rok temu). W tym samym okresie rozpoczęto budowę 1095 mieszkań, tj. o 4,8% mniej.

Dynamika mieszkań oddanych do użytku
(analogiczny okres 2005 = 100)



* Dane meldunkowe – mogą ulec zmianie po opracowaniu sprawozdań kwartalnych.

Liczba mieszkań, których budowę rozpoczęto oraz na których budowę wydano pozwolenia kształtowały się następująco:

Formy budownictwa mieszkaniowego	Mieszkania, na których budowę wydano pozwolenia			Mieszkania, których budowę rozpoczęto		
	I – IV 2009					
	w liczbach bezwzględnych	struktura w %	I-IV 2008=100	w liczbach bezwzględnych	struktura w %	I-IV 2008=100
Ogółem	1204	100,0	81,1	1095	100,0	95,2
w tym:						
indywidualne	1023	85,0	110,4	937	85,6	110,1
przeznaczone na sprzedaż lub wynajem	143	11,9	36,9	105	9,6	46,7
spółdzielcze	32	2,6	78,0	52	4,7	98,1
komunalne	4	0,3	3,1	-	-	-
zakładowe	2	0,2	-	1	0,1	-

PODMIOTY GOSPODARKI NARODOWEJ

Na koniec kwietnia 2009 r. w krajowym rejestrze urzędowym podmiotów gospodarki narodowej REGON województwa świętokrzyskiego zarejestrowanych było 106391 podmiotów (bez rolników indywidualnych), tj. o 0,7% mniej niż w analogicznym okresie ubiegłego roku.

Podmioty sektora prywatnego stanowiły 96,8% ogółu podmiotów w rejestrze, przy czym udział osób fizycznych prowadzących działalność gospodarczą w tym sektorze wyniósł 82,8%.

Biorąc po uwagę podstawowy rodzaj prowadzonej działalności najwięcej, bo 36,3% podmiotów zadeklarowało działalność z sekcji handel i naprawy, 12,4% - budownictwo, 11,9% - obsługa nieruchomości i firm, 9,2% - przetwórstwo przemysłowe, 7,1% - transport, gospodarka magazynowa i łączność, 6,7% - działalność usługowa komunalna, społeczna i indywidualna pozostała.

W omawianym okresie na terenie województwa świętokrzyskiego zarejestrowanych było 4487 spółek handlowych, w tym 544 z udziałem kapitału zagranicznego, 503 spółdzielnie, 6 przedsiębiorstw państwowych, 6953 spółki cywilne, 165 fundacji, 2813 stowarzyszeń i organizacji społecznych oraz 85235 osób fizycznych prowadzących działalność gospodarczą.

W porównaniu z analogicznym okresem 2008 r. o 99 zwiększyła się liczba spółek handlowych, przybyło 5 fundacji oraz 92 stowarzyszenia i organizacje społeczne. Zmalała liczba zarejestrowanych w rejestrze spółek handlowych z udziałem kapitału zagranicznego (spadek o 2), przedsiębiorstw państwowych (o 3), spółdzielni (o 29), osób fizycznych (o 557) oraz spółek cywilnych (o 295).

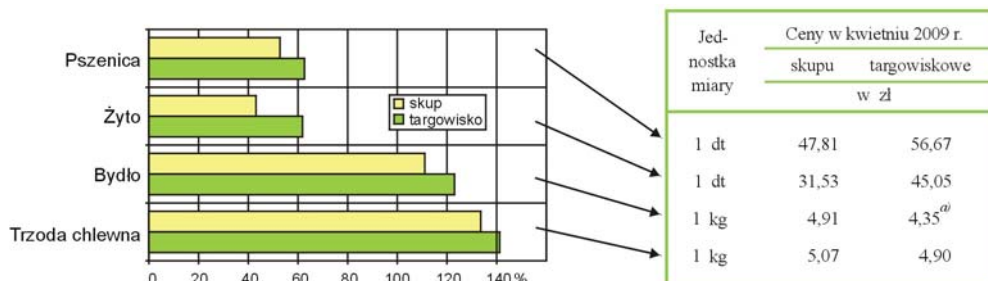
Najwięcej podmiotów prowadzi działalność na terenie Kielc (26,9%) oraz odpowiednio w powiatach: kieleckim (12,0%), ostrowieckim (10,4%), skarżyskim (7,2%), starachowickim (6,6%), koneckim (5,8%), sandomierskim (6,1%), jędrzejowskim (5,4%), buskim (5,1%), staszowskim (4,8%), najmniej w opatowskim (3,1%), włoszczowskim (2,9%), pińczowskim (2,2%) i kazimierskim (1,4%).

ROLNICTWO

Na rynku rolnym w kwietniu br. podstawowe produkty w skupie potaniały (z wyjątkiem żywca trzody chlewnej), natomiast w obrocie targowiskowym podrożały. Poziom cen większości głównych produktów (w obu formach sprzedaży) był znacznie wyższy niż przed rokiem.

Skup zbóż ogółem w okresie od lipca ub. roku do kwietnia 2009 r.¹ wyniósł 22,5 tys. t i był o 1,2% większy niż w poprzednim roku gospodarczym. Pszenicy skupiono 17,5 tys. t, a żyta 0,8 tys. t, tj. odpowiednio więcej o 4,0% i o 13,4%. W kwietniu br. skupiono 1,7 tys. t zboża, tj. o 14,2% mniej niż przed rokiem, w tym 1,6 tys. t pszenicy (o 11,8% więcej), a żyta – tylko 303 dt (o 66,3% mniej).

**Dynamika cen skupu i targowiskowych
niektórych produktów rolnych**
(analogiczny miesiąc poprzedniego roku = 100)

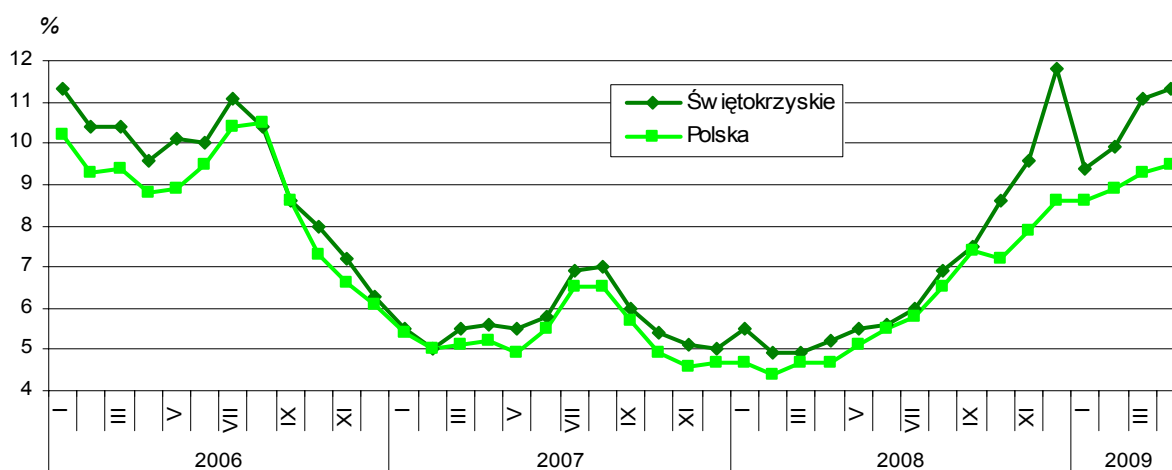


a) cena za 1 kg krowy rzeźnej

W kwietniu br. za 1 dt pszenicy w skupie płacono średnio o 4,1% mniej, a na targowiskach o 8,1% więcej niż miesiąc wcześniej. Cena pszenicy była znacznie niższa niż przed rokiem, przy czym w skupie o 47,4%, a w obrocie wolnorynkowym – o 37,4%. Za żyto w skupie płacono o 56,8% mniej niż w kwietniu ub. roku, na targowiskach zaś o 2,4% więcej niż w marcu br., ale o 38,2% mniej niż przed rokiem.

Po niewielkim obniżeniu ceny ziemniaków w marcu br. w następnym miesiącu odnotowano jej nieznaczny wzrost. Tak więc w kwietniu za 1 dt płacono przeciętnie 59,49 zł, tj. więcej o 0,3% niż w ub. miesiącu i o 20,3% niż rok temu.

Relacje cen skupu 1 kg żywca wieprzowego do cen 1 kg żyta na targowiskach



Podaż zwierząt rzeźnych² do skupu w kwietniu br. była o 10,6% mniejsza niż przed miesiącem, i o 48,1% niż w analogicznym miesiącu ub. roku. W okresie styczeń-kwiecień br. skupiono ogółem 10,9 tys. t. żywca rzeźnego, tj. o 53,7% mniej niż w tym samym okresie ub. roku, w tym wieprzowego – 4,0 tys. t (o 69,6% mniej), drobiowego – 5,5 tys. t (o 20,4% mniej) oraz wołowego (wraz z cielętami) – 1,0 tys. t (o 68,1% mniej).

¹ Według danych sprawozdawczych za II półrocze 2008 r. oraz danych meldunkowych za okres od stycznia do kwietnia br.

² Wołowego, cielęcego, wieprzowego, baraniego, końskiego i drobiowego.

W kwietniu obserwowano dalszy wzrost cen żywca wieprzowego zarówno w skupie (o 4,1%), jak i na targowiskach (o 5,2%), ale były one znacznie wyższe niż przed rokiem (odpowiednio o 33,8% i o 41,2%). Wskaźnik opłacalności tuczu trzody chlewnej kształtował się na korzystniejszym poziomie. Relacja średniej ceny skupu 1 kg żywca wieprzowego do 1 kg żyta (według cen targowiskowych) w kwietniu nieznacznie wzrosła – z 11,1 w marcu do 11,3 (wobec 5,2 przed rokiem).

Utrzymując się od listopada ub. roku tendencja wzrostowa cen prosiąt została wyhamowana. W kwietniu br. za 1 prosię w obrocie targowiskowym płacono przeciętnie 186,00 zł, tj. o 0,2% mniej niż miesiąc wcześniej, ale dwa i pół razy więcej niż w analogicznym miesiącu poprzedniego roku.

Według wyników reprezentacyjnego badania przeprowadzonego w kwietniu br., stan pogłowia trzody chlewnej w końcu marca br. wyniósł 343,8 tys. sztuk i był nadal mniejszy niż przed rokiem, jednak skala rocznego spadku wyraźnie zmniejszyła się – z 16,8 w lipcu ub. roku i 18,5% w listopadzie ub. roku do 8,7% w marcu br. Podobnie zmniejszyła się skala rocznego spadku pogłowia loch, którego wielkość świadczy o nastawieniach produkcyjnych w chowie trzody chlewnej i zarazem określa aktualne możliwości reprodukcyjne stada. W lipcu ub. roku pogłowie loch było mniejsze niż przed rokiem o 23,8%, a w listopadzie o 19,2%. Natomiast w końcu marca br. pogłowie loch wyniosło 41,0 tys. sztuk, w tym loch prośnych – 26,0 tys. sztuk i było mniejsze niż w marcu ub. roku odpowiednio o 6,3% i o 4,9%.

Pogłowie trzody chlewnej w końcu marca br. kształtowało się następująco:

Wyszczególnienie	2008		2009 ^{a)}	
	lipiec	listopad	marzec	
	analogiczny okres roku poprzedniego=100			w tys. sztuk
Ogółem	83,2	81,5	91,3	343,8
Prosięta do 20 kg	84,4	85,0	93,2	126,2
Warchlaki od 20 kg do 50 kg	89,1	75,0	93,0	71,2
Trzoda chlewna o wadze 50 kg i więcej:				
na ubój	80,8	82,0	87,4	104,9
na chów	76,3	80,9	93,1	41,5
w tym lochy	76,2	80,8	93,7	41,0
w tym prośne	76,7	81,3	95,1	26,0

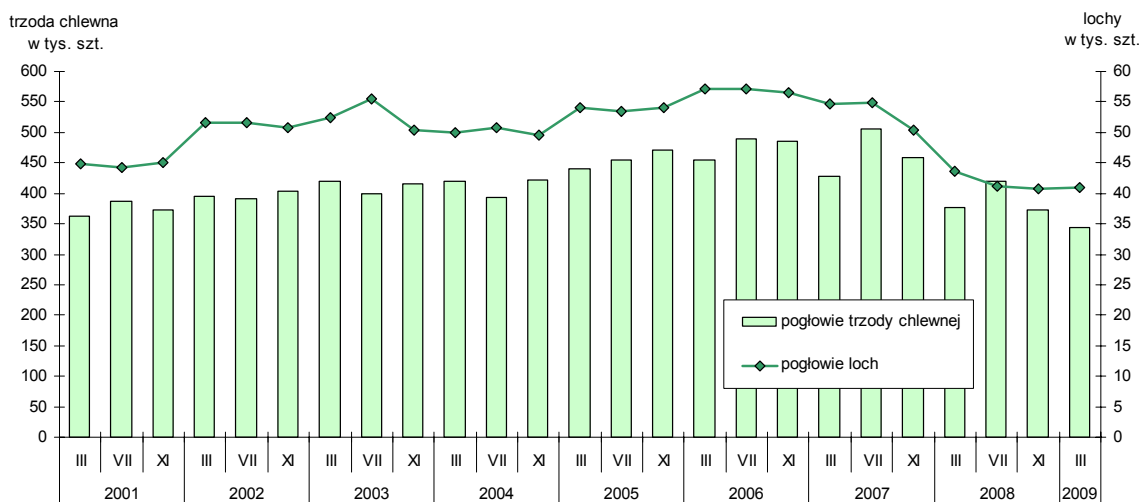
a) Dane wstępne.

Ceny skupu drobiu rzeźnego, przy obniżonej podaży, w kwietniu br. wykazały spadek – do 3,64 zł/kg, tj. o 2,4% w stosunku do marca, ale w dystansie rocznym wzrosły o 12,3%.

Ceny żywca wołowego w skupie nieznacznie obniżyły się (o 0,4%) w odniesieniu do marca br., jednak o 11,3% przewyższały ceny ubiegłoroczne. W obrocie targowiskowym podrożały krowy rzeźne zarówno w odniesieniu do poprzedniego miesiąca, jak też do kwietnia ub. roku – odpowiednio o 9,8% i o 23,2%.

Średnie ceny krów dojnych (ok. 2908 zł/szt) i jałówek 1-rocznych (1725 zł/szt) w handlu targowiskowym były wyższe od ubiegłomiesięcznych (odpowiednio o 7,2% i o 6,2%) oraz znacznie przewyższały ubiegłoroczne (odpowiednio o 25,3% i o 18,4%).

Pogłowie trzody chlewnej, w tym loch na chów w latach 2001 - 2009



Drugi z kolei miesiąc obniżyły się ceny skupu mleka. W kwietniu za 100 l płacono przeciętnie 80,72 zł, tj. mniej o 0,9% niż w marcu br. i o 21,0% niż w tym samym miesiącu ub. roku, przy spadku skupu do 13,9 mln zł (o 0,5% w stosunku do poprzedniego miesiąca). W okresie styczeń – kwiecień br. skup mleka wyniósł 53,7 mln l i był o 2,4% większy niż w analogicznym przedziale czasowym 2008 r.

PRZEMYSŁ

Dynamika produkcji sprzedanej w kwietniu (ceny stałe)	III 2009=100	IV 2008=100	I-IV 2008=100
Przemysł:	125,4	102,8	91,1
Górnictwo i wydobywanie	153,1	29,0	22,9
Przetwórstwo przemysłowe	112,6	93,2	87,7
Wytwarzanie i zaopatrywanie w energię elektryczną, gaz, parę wodną i gorącą wodę	208,7	184,3	121,8
Dostawa wody; gospodarowanie ściekami i odpadami; rekultywacja	106,1	111,7	139,5

W kwietniu br. przedsiębiorstwa przemysłowe osiągnęły przychody ze sprzedaży wyrobów i usług w wysokości 1927,4 mln zł (w bieżących cenach bazowych). W cenach stałych produkcja sprzedana przemysłu wzrosła zarówno w porównaniu z kwietniem ub. roku – o 2,8%, jak również w odniesieniu do marca br. – o 25,4%. W skali kraju odnotowano jej spadek zarówno w stosunku do analogicznego miesiąca 2008 r. – o 12,4%, jak i w relacji do poprzed-

niego miesiąca – o 7,1%.

Znaczny wzrost dynamiki w skali roku w porównaniu z I kwartałem był rezultatem lepszych wyników w wytwarzaniu i zaopatrywaniu w energię elektryczną, gaz, parę wodną i gorącą wodę, w której sprzedaż przekroczyła poziom z roku poprzedniego o 84,3%. Większą niż przed rokiem produkcję sprzedaną odnotowano także w dostawie wody; gospodarowaniu ściekami i odpadami; rekultywacji, natomiast w górnictwie i wydobywaniu oraz przetwórstwie przemysłowym utrzymywał się jej spadek.

Spośród działów przetwórstwa przemysłowego o znaczącym udziale w sprzedaży wzrost wystąpił w produkcji artykułów spożywczych – o 7,1%. Mniejszy niż w poprzednich miesiącach był spadek w produkcji wyrobów z pozostałych mineralnych surowców niemetalicznych – o 5,4%. Znacznie gorsze wyniki niż przed rokiem uzyskały natomiast przedsiębiorstwa z sekcji produkcja maszyn i urządzeń, w których sprzedaż obniżyła się o 38,1%, produkcji wyrobów z metali – o 35,7% i produkcji wyrobów z gumy i tworzyw sztucznych – o 26,8%. Wśród mniej znaczących działów wyróżniała się naprawa, konserwacja i instalowanie maszyn i urządzeń, w której produkcja sprzedana wzrosła o 25,6%.

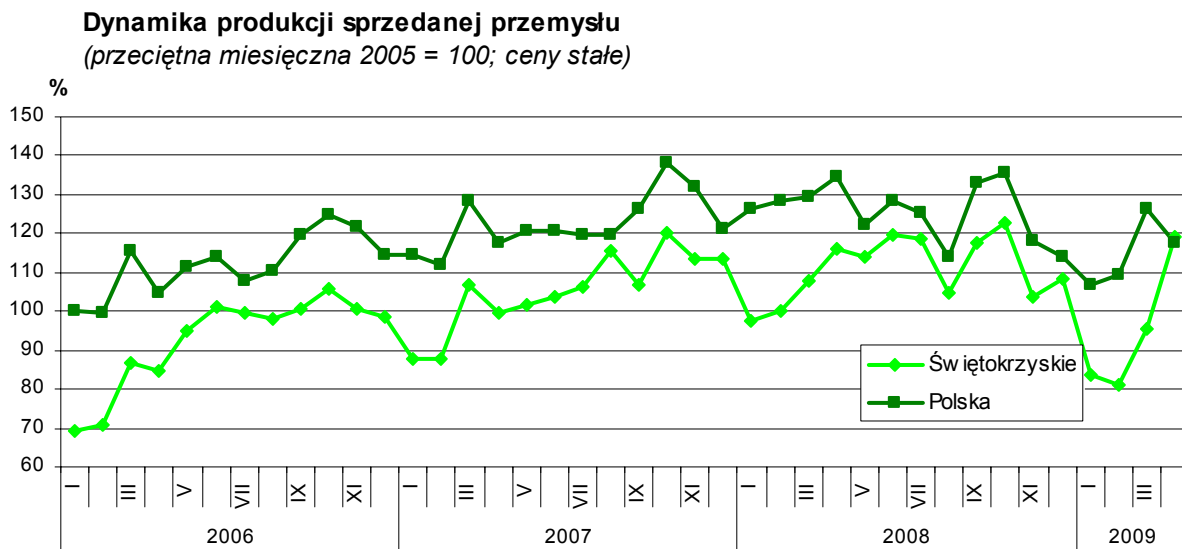
Wydajność pracy mierzona produkcją sprzedaną na 1 zatrudnionego (w bieżących cenach bazowych) wyniosła 31386 zł i licząc w cenach stałych była wyższa o 10,9% niż w kwietniu ub. roku.

Po 4 miesiącach br. sprzedaż była niższa niż przed rokiem o 8,9% (w kraju o 10,1%).

Z wyrobów objętych badaniem w jednostkach dużych wzrost produkcji w kwietniu 2009 r. w porównaniu z kwietniem ub. roku wystąpił m. in. w:

- mięsie wieprzowym, świeżym lub chłodzonym – o 53,9%,
- świeżym lub chłodzonym mięsie wołowym i cielęcym – o 48,0%,
- tarcicy iglastej – o 29,3%,
- pieczywie świeżym – o 19,1%,
- maśle oraz innych tłuszczach otrzymywany z mleka – o 16,6%.

Ubiegłorocznego poziomu produkcji nie osiągnięto m.in. w drzwiach i ich futrynach, progach drzwiowych, stalowych – (spadek o 58,2%), artykułach z żeliwa lub stali, gdzie indziej niesklasyfikowanych (z wyjątkiem materiałów odlewanych) – (mniej o 44,6%) oraz płytkach ceramicznych i płytach chodnikowych ceramicznych – (spadek o 30,6%).

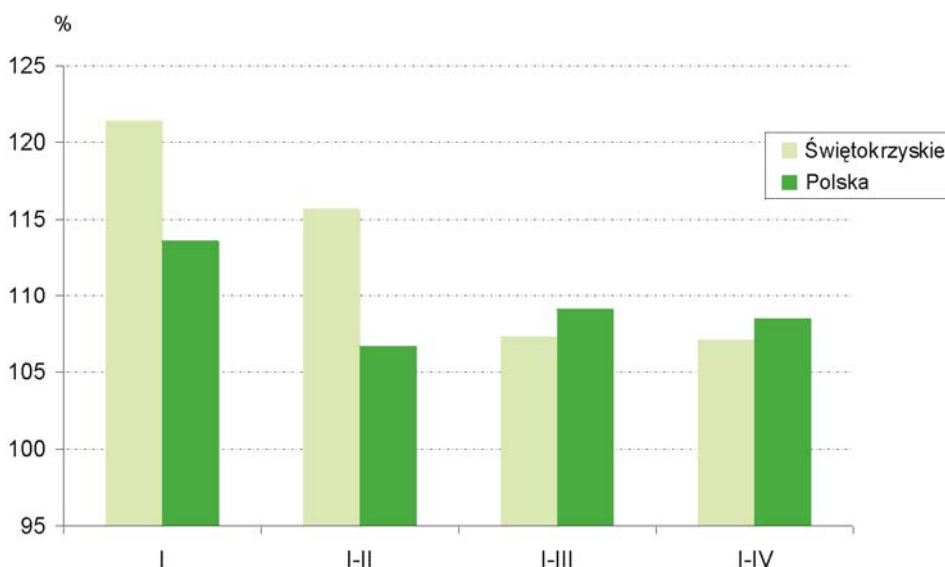


BUDOWNICTWO

W kwietniu 2009 r. przedsiębiorstwa budowlane uzyskały przychód ze sprzedaży wyrobów i usług w kwocie 189,2 mln zł (licząc w bieżących cenach bazowych). W odniesieniu do kwietnia 2008 r. odnotowano spadek przychodów o 1,9%, natomiast w porównaniu z marcem br. – wzrost o 4,4%.

Produkcja budowlano–montażowa w kwietniu br. ukształtowała się na poziomie 107,1 mln zł i tym samym zmalała licząc w cenach bieżących w porównaniu z kwietniem 2008 r. o 15,9%, natomiast w relacji do poprzedniego miesiąca – wzrosła o 2,2%. *W kraju (licząc w cenach stałych) przekroczyła ona zarówno poziom ubiegłoroczny, jak i ubiegłomiesięczny odpowiednio o: 0,5% i 12,0%.*

Dynamika produkcji sprzedanej budownictwa w 2009 r.
(analogiczny okres poprzedniego roku = 100)



Spadek produkcji budowlano–montażowej w stosunku do analogicznego miesiąca roku poprzedniego wystąpił we wszystkich grupach przedsiębiorstw. Najgłębszy był on w jednostkach zajmujących się robotami budowlanym specjalistycznymi – o 19,7%. W przedsiębiorstwach prowadzących działalność w sferze budowy obiektów inżynierii lądowej i wodnej produkcja budowlano–montażowa zmniejszyła się o 11,7%, a w budowie budynków – o 14,7%.

Udział produkcji budowlano–montażowej w ogólnej kwocie przychodów ze sprzedaży budownictwa w tym okresie wyniósł 56,6% i był o 9,5 pkt procentowego niższy niż przed rokiem.

Roboty o charakterze inwestycyjnym stanowiły 48,0% ogólnej produkcji budowlano–montażowej, tj. o 8,3 pkt procentowego mniej niż przed rokiem.

Przychód ze sprzedaży wyrobów i usług na jednego zatrudnionego w budownictwie w kwietniu br. wyniósł 15823 zł i w porównaniu z kwietniem ub. roku zmalał o 11,6%.

Po czterech miesiącach br. wartość produkcji budowlano–montażowej wyniosła 400,8 mln zł (w cenach bieżących) i w skali roku zmniejszyła się o 7,6% (*w kraju licząc w cenach stałych – spadek o 0,2%*). Jej udział w ogólnej kwocie przychodów ze sprzedaży budownictwa ukształtował się na poziomie 54,5% i był niższy o 8,7 pkt procentowego niż rok wcześniej.

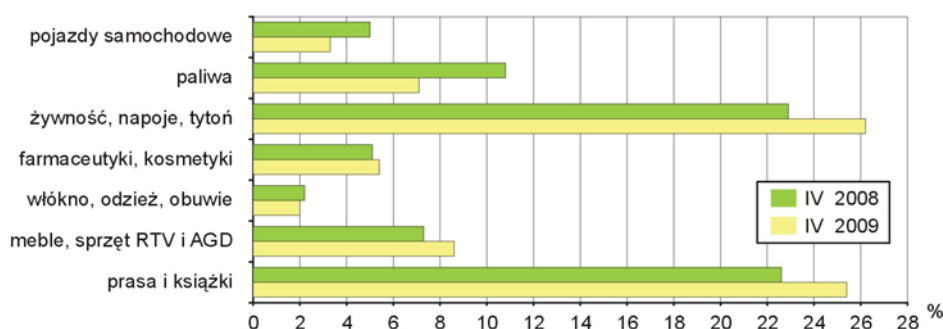
HANDEL

Sprzedaż hurtowa zrealizowana w kwietniu br. w przedsiębiorstwach handlowych i nie-handlowych wyniosła 1305,9 mln zł i była o 2,5% większa niż przed miesiącem, ale obniżyła się o 1,5% w stosunku do analogicznego miesiąca poprzedniego roku. Wartość sprzedaży hurtowej osiągniętej przez jednostki handlowe wyniosła 1215,6 mln zł, tj. więcej o 3,4% niż w poprzednim miesiącu i o 2,1% niż rok temu.

Sprzedaż detaliczna w przedsiębiorstwach handlowych i niehandlowych w kwietniu br. ukształtowała się na poziomie 513,7 mln zł, tj. wyższym o 14,0% niż miesiąc wcześniej i o 0,1% niż przed rokiem. Jednostki należące do sekcji handel, naprawa pojazdów samochodowych zrealizowały sprzedaż detaliczną na kwotę 423,1 mln zł, a więc wyższą o 12,3% niż w marcu br., ale o 2,1% niższą niż w kwietniu ub. roku.

Wzrost sprzedaży detalicznej w skali roku odnotowano w grupach: meble, RTV, AGD (o 18,0%), żywność, napoje, tytoń (o 14,6%), prasa, książki (o 12,5%) oraz farmaceutyki, kosmetyki (o 7,5%), natomiast jej obniżenie wystąpiło w branżach: paliwa (o 33,7%), pojazdy samochodowe (o 33,3%), a także - włókno, odzież, obuwie (o 7,0%).

**Udział sprzedaży detalicznej wybranych grup branżowych
w sprzedaży detalicznej ogółem**



Inne dane charakteryzujące województwo można znaleźć w wydawnictwach Urzędu Statystycznego w Kielcach oraz w publikacjach ogólnopolskich GUS.

WYBRANE DANE O WOJEWÓDZTWIE ŚWIĘTOKRZYSKIM

Wyszczególnienie a – 2008 b – 2009		I	II	III	IV	V	VI	VII	VIII	IX	X	XI	XII
Ludność¹⁾ (w tys. osób)	a	.	.	1274,3	.	.	1273,6	.	.	1273,1	.	.	1272,8
	b
Bezrobotni zarejestrowani¹⁾ (w tys. osób).....	a	85,9	84,6	81,8	77,9	76,5	74,3	74,0	74,3	73,4	71,7	74,1	77,7
	b	83,3	85,2	84,8	80,8
Stopa bezrobocia^{1/2)} (w %)	a	15,2	15,0	14,5	13,9	13,7	13,4	13,3	13,4	13,2	12,9	13,3	13,9
	b	14,8	15,1	15,0	14,4
Oferty pracy (w ciągu miesiąca).....	a	2576	2752	3209	3474	2675	3496	3377	3305	3376	2002	1323	1188
	b	3051	3236	3970	3959
Liczba bezrobotnych na 1 ofertę pracy¹⁾	a	79	110	80	78	80	65	72	57	58	104	154	178
	b	87	63	52	54
Przeciętne zatrudnienie w sektorze przedsiębiorstw³⁾ (w tys. osób)	a	115,8	116,1	116,7	116,6	116,6	116,9	117,0	116,5	116,6	116,9	116,4	115,4
	b	115,5	115,5	113,9	113,5
poprzedni miesiąc=100.....	a	101,8	100,2	100,5	100,0	100,0	100,2	100,1	99,6	100,1	100,3	99,5	99,1
	b	100,1	100,0	98,6	99,7
analogiczny miesiąc poprzedniego roku=100.....	a	106,0	105,8	105,3	104,2	103,9	104,3	104,2	103,2	103,0	102,9	102,4	101,4
	b	99,7	99,4	97,6	97,4
Przeciętne miesięczne wynagrodzenie brutto w sektorze przedsiębiorstw³⁾ (w zł)	a	2481,25	2630,32	2638,90	2636,30	2610,62	2725,96	2768,81	2781,90	2722,35	2753,86	2849,87	2825,57
	b	2657,83	2629,64	2824,61	2986,32
poprzedni miesiąc=100.....	a	93,8	106,0	100,3	99,9	99,0	104,4	101,6	100,5	97,9	101,2	103,5	99,1
	b	94,1	98,9	107,4	105,7
analogiczny miesiąc poprzedniego roku=100.....	a	111,4	116,3	111,6	110,3	110,9	111,1	112,0	113,2	112,5	110,2	109,6	106,9
	b	107,1	100,0	107,0	113,3
Mieszkania oddane do użytku (od początku roku)	a	293	432	576	766	875	1083	1221	1346	1538	1776	1948	2668
	b	265	393	485	561
analogiczny okres poprzedniego roku=100	a	196,6	164,9	144,0	146,5	134,8	138,0	126,7	111,3	112,5	106,9	101,2	117,1
	b	90,4	91,0	84,2	73,2
Nakłady inwestycyjne⁴⁾ (w tys. zł; ceny bieżące)	a	.	.	401660	.	.	931286	.	.	1536657	.	.	2778977
	b	.	.	791955
analogiczny okres poprzedniego roku=100	a	.	.	167,0	163,8
(ceny bieżące)	b	.	.	197,2
Produkcja sprzedana przemysłu³⁾ (ceny stałe)													
poprzedni miesiąc=100.....	a	85,9	102,5	108,0	107,5	98,1	105,0	99,5	88,2	112,1	104,5	84,3	104,8
	b	76,9	97,8	116,8	125,4
analogiczny miesiąc poprzedniego roku=100.....	a	110,8	113,9	101,2	116,7	111,7	115,0	111,8	90,6	109,8	102,3	91,1	95,7
	b	78,4	81,1	93,9	102,8

1) Stan w końcu okresu. 2) Udział zarejestrowanych bezrobotnych w cywilnej ludności aktywnej zawodowo. 3) W przedsiębiorstwach z większą od 9 liczbą pracujących. 4) W przedsiębiorstwach z większą od 49 liczbą pracujących.

UWAGA: Znak „* ” oznacza, że dane zostały zmienione w stosunku do już opublikowanych.

WYBRANE DANE O WOJEWÓDZTWIE ŚWIĘTOKRZYSKIM

Wyszczególnienie a – 2008 b – 2009		I	II	III	IV	V	VI	VII	VIII	IX	X	XI	XII
Produkcja budowlano-montażowa¹⁾ (ceny bieżące)													
poprzedni miesiąc=100.....	a	26,3	152,1	83,8	126,4	115,1	114,1	104,4	100,7	101,7	120,5	85,1	170,4
	b	26,8	120,3	106,7	102,2								
analogiczny miesiąc poprzedniego roku=100.....	a	125,5	156,3	119,5	148,3	124,4	135,6	119,7	103,6	101,8	87,9	103,7	104,0
	b	103,2	81,6	104,0	84,1								
Sprzedaż detaliczna towarów¹⁾ (ceny bieżące)													
poprzedni miesiąc=100.....	a	84,0	101,7	111,5	104,3	101,6	99,9	105,5	96,1	100,4	99,5	88,2	122,1
	b	71,2	107,6	103,6	114,0								
analogiczny miesiąc poprzedniego roku=100.....	a	114,6	109,6	104,9	108,5	110,1	112,2	113,5	106,2	112,6	104,9	99,6	110,1
	b	93,2	98,6	91,6	100,1								
Wskaźnik cen towarów i usług konsumpcyjnych²⁾													
analogiczny miesiąc poprzedniego roku=100.....	a	.	.	104,7	.	.	104,7	.	.	104,8	.	.	103,9
	b								
Wskaźnik cen skupu ziarna zbóż:													
poprzedni miesiąc=100.....	a	109,7	101,0	103,0	101,3	95,4	90,7	92,5	80,7	94,0	90,7	96,5	99,3
	b	108,1	96,9	102,2	96,3								
analogiczny miesiąc poprzedniego roku=100.....	a	139,8	130,5	140,4	145,2	137,3	131,7	132,3	91,0	69,0	61,5	61,0	61,1
	b	60,2	57,7	57,2	54,4								
Wskaźnik cen skupu żywca rzeźnego wołowego:													
poprzedni miesiąc=100.....	a	97,9	101,2	108,7	95,2	100,2	96,8	98,8	100,5	105,4	94,0	101,7	103,3
	b	106,6	107,6	97,2	99,6								
analogiczny miesiąc poprzedniego roku=100.....	a	94,2	94,5	103,8	108,9	104,2	100,9	101,7	97,9	101,4	98,8	101,2	102,8
	b	111,9	119,0	106,5	111,3								
Wskaźnik cen skupu żywca rzeźnego wieprzowego:													
poprzedni miesiąc=100.....	a	109,2	94,0	105,8	103,6	105,3	106,3	104,7	103,6	100,9	96,1	98,9	104,3
	b	97,8	103,3	104,7	104,1								
analogiczny miesiąc poprzedniego roku=100.....	a	111,9	104,2	105,5	109,9	112,7	117,8	111,0	109,8	120,5	120,5	127,8	136,5
	b	122,3	134,4	133,1	133,8								
Relacje cen skupu³⁾ żywca wieprzowego do cen 1 kg żyta													
	a	5,5	4,9	4,9	5,2	5,5	5,6	6,0	6,9	10,7	8,6	9,6	11,8
	b	9,4	9,9	11,1	11,3								
Wskaźnik rentowności obrotu w przedsiębiorstwach⁴⁾													
Brutto ⁵⁾ (w %).....	a	.	.	5,8	.	.	7,3	.	.	9,5	.	.	7,9
	b	.	.	3,7	.								
Netto ⁶⁾ (w %).....	a	.	.	4,6	.	.	5,9	.	.	7,3	.	.	6,3
	b	.	.	2,5	.								
Podmioty gospodarki narodowej⁷⁾													
	a	107031	106928	107068	107167	107475	107823	107789	107966	108288	108496	108504	108399
	b	107671	106936	106819	106391								
w tym spółki handlowe	a	4319	4348	4371	4388	4404	4427	4400	4385	4412	4423	4431	4439
	b	4444	4466	4476	4487								
w tym z udziałem kapitału zagranicznego	a	540	540	544	546	545	545	544	539	543	543	541	537
	b	536	539	542	544								

1) W przedsiębiorstwach z większą od 9 liczbą pracujących. 2) W kwartale. 3) Ceny bieżące bez VAT. 4) Z większą od 49 liczbą pracujących: dane są prezentowane narastająco. 5) Relacja wyniku finansowego brutto do przychodów z całokształtu działalności. 6) Relacja wyniku finansowego netto do przychodów z całokształtu działalności. 7) W rejestrze REGON, bez rolników indywidualnych; stan w końcu okresu.

UWAGA: Znak „* „*” oznacza, że dane zostały zmienione w stosunku do już opublikowanych.