



Urząd Statystyczny  
w Kielcach

# KOMUNIKAT

**o sytuacji społeczno - gospodarczej  
województwa świętokrzyskiego**

# 5

Maj 2009



e-mail: sekretariat@stat.gov.pl

tel. (41) 361-15-42

<http://www.stat.gov.pl/urzedz/kielce>

- W maju br. obserwowano niewielkie zmniejszenie produkcji sprzedanej przemysłu w skali roku. Był to wynik obniżonej sprzedaży prawie we wszystkich sekcjach „przemysłowych” (z wyjątkiem dostawy wody; gospodarowania ściekami i odpadami; rekultywacji).
- Produkcja budowlano-montażowa w dystansie rocznym przedstawiała się korzystniej niż w kwietniu br., ale nadal utrzymała się na poziomie niższym niż przed rokiem. Przyczyniło się do tego przede wszystkim znaczne zmniejszenie sprzedaży odnotowane w grupie przedsiębiorstw zajmujących się robotami budowlanymi związanymi ze wznoszeniem budynków mieszkalnych.
- Na przestrzeni trzech ostatnich miesięcy, maj był najkorzystniejszym miesiącem w budownictwie mieszkaniowym, bowiem wzrosła liczba mieszkań oddanych do użytku – zarówno w ujęciu miesięcznym, jak i rocznym. Blisko ¾ mieszkań zrealizowanych w w/w miesiącu przekazano w budownictwie indywidualnym.
- Na rynku rolnym większość podstawowych produktów (szczególnie w obrocie targowiskowym) była znacznie droższa niż w maju 2008 r. Obniżyły się natomiast w dużym stopniu ceny zbóż, a w mniejszym także mleka i żywca drobiowego. Nastąpiła dalsza poprawa opłacalności tuczu trzody chlewnej.
- W sektorze przedsiębiorstw, w piątym z kolei miesiącu pogłębiła się redukcja zatrudnienia w ujęciu rocznym. Liczba zatrudnionych zmniejszyła się w największym stopniu w przetwórstwie przemysłowym oraz obsłudze rynku nieruchomości. Wyraźnie natomiast wzrosła liczba miejsc pracy w: zakwaterowaniu i gastronomii, dostawie wody; gospodarowaniu ściekami i odpadami; rekultywacji oraz budownictwie.
- Maj był czwartym z kolei miesiącem, w którym rozmiary bezrobocia były większe niż przed rokiem. Urzędy pracy dysponowały pulą ofert pracy, która była o ponad 1/2 większa niż rok temu i zarazem przewyższała nieco poziom sprzed miesiąca.
- Przeciętne wynagrodzenia brutto w sektorze przedsiębiorstw wzrosły w skali roku w znacznie mniejszym stopniu niż przed miesiącem i przed rokiem. Płace w powyższym ujęciu zwiększyły się we wszystkich działalnościach produkcyjnych i usługowych (z wyjątkiem obsługi rynku nieruchomości), przy czym najwięcej w zakwaterowaniu i gastronomii.

*UWAGA: Od 2009 r. dane prezentowane są w układzie Polskiej Klasyfikacji Działalności (PKD 2007), opracowanej na podstawie Europejskiej Klasyfikacji Działalności Gospodarczej (NACE Rev.2). Dane te nie są w pełni porównywalne z publikowanymi wcześniej według PKD 2004 (NACE Rev.1.1).*

Prezentowane w Komunikacie dane:

- o pracujących, zatrudnieniu, wynagrodzeniach – w ujęciu miesięcznym - dotyczą podmiotów gospodarczych, w których liczba pracujących przekracza 9 osób,
- o przychodach ze sprzedaży produkcji przemysłu i budownictwa, sprzedaży detalicznej i hurtowej towarów – w ujęciu miesięcznym - dotyczą podmiotów gospodarczych, w których liczba pracujących przekracza 9 osób,
- o wynikach finansowych przedsiębiorstw – w ujęciu kwartalnym – dotyczą podmiotów gospodarczych prowadzących księgi rachunkowe (z wyjątkiem łowiectwa, leśnictwa, rybactwa, pośrodstwa finansowego oraz szkół wyższych), w których liczba pracujących przekracza 49 osób,
- o nakładach inwestycyjnych – w ujęciu kwartalnym – dotyczą podmiotów gospodarczych (bez względu na rodzaj działalności) prowadzących księgi rachunkowe, w których liczba pracujących przekracza 49 osób.

Dane w ujęciu wartościowym oraz wskaźniki struktury podano w cenach bieżących. Wskaźniki dynamiki zaprezentowano na podstawie wartości w cenach bieżących, z wyjątkiem przemysłu, dla którego podano je na podstawie wartości w cenach stałych (średnie ceny bieżące 2005 r.).

## RYNEK PRACY

### ZATRUDNIENIE

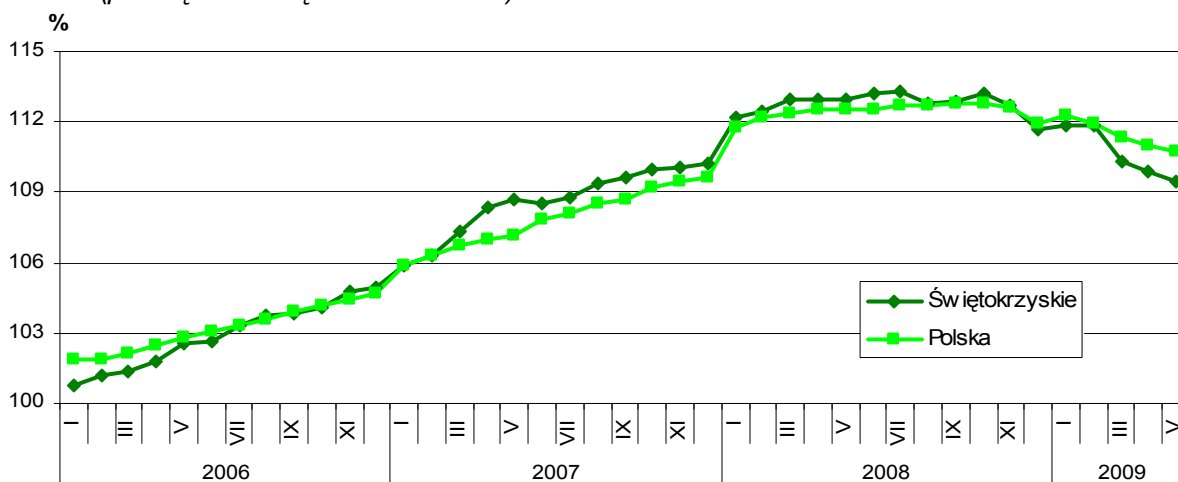
W maju 2009 r. przeciętne zatrudnienie w sektorze przedsiębiorstw ukształtowało się na poziomie 113126 osób, tj. niższym o 3,0% niż przed rokiem i o 0,4% niż przed miesiącem. W kraju również odnotowano spadek - o 1,7% w skali roku oraz o 0,3% w odniesieniu do kwietnia br.

W sektorze publicznym pracowało 16452 osoby, co oznacza wzrost: o 10,2% w stosunku do stanu z maja 2008 r. i o 0,1% w relacji do kwietnia br. Z kolei w sektorze prywatnym, podobnie jak przed miesiącem, przeciętna liczba zatrudnionych zmalała zarówno w skali roku, jak i miesiąca (odpowiednio o: 4,9% i 0,4%) osiągając poziom 96674 osób. Przedsiębiorstwa prywatne zatrudniały, podobnie jak przed miesiącem 85,5% ogółu pracowników.

W skali roku największy wzrost zatrudnienia nastąpił w zakwaterowaniu i gastronomii (o 19,9%), dostawie wody; gospodarowaniu ściekami i odpadami; rekultywacji (o 16,2%) oraz w budownictwie (o 13,1%). Spadek odnotowano m.in. w przetwórstwie przemysłowym (o 9,9%) i obsłudze rynku nieruchomości (o 4,2%). Spośród działów przetwórstwa przemysłowego o znaczącym udziale w zatrudnieniu liczba pracowników uległa ograniczeniu w najwyższym stopniu w produkcji maszyn i urządzeń (o 16,5%) oraz wyrobów z pozostałych mineralnych surowców niemetalicznych (o 8,7%).

#### Dynamika przeciętnego zatrudnienia w sektorze przedsiębiorstw

(przeciętne miesięczne 2005 = 100)



W relacji do kwietnia 2009 r. najwyższy wzrost zatrudnienia wystąpił w budownictwie (o 3,1%), natomiast spadek – w przetwórstwie przemysłowym (o 1,1%).

Na przestrzeni pięciu miesięcy br. przeciętne zatrudnienie wyniosło 114411 osób i w stosunku do poprzedniego roku zmniejszyło się o 1,7% (w kraju odnotowano spadek o 0,3%). W sektorze publicznym pracowało 16479 osób, tj. o 9,8% więcej niż w analogicznym okresie ub. roku, podczas gdy w sektorze prywatnym – 97932, tj. o 3,4% mniej. Wysoką dynamikę wzrostu odnotowano w zakwaterowaniu i gastronomii (o 22,4%), dostawie wody; gospodarowaniu ściekami i odpadami; rekultywacji (o 15,5%), a także w budownictwie (o 12,2%). Spadek wystąpił w przetwórstwie przemysłowym (o 7,7%), w obsłudze rynku nieruchomości (o 4,8%) oraz nieznaczny w wytwarzaniu i zaopatrywaniu w energię elektryczną, gaz, parę wodną i gorącą wodę (o 0,9%).

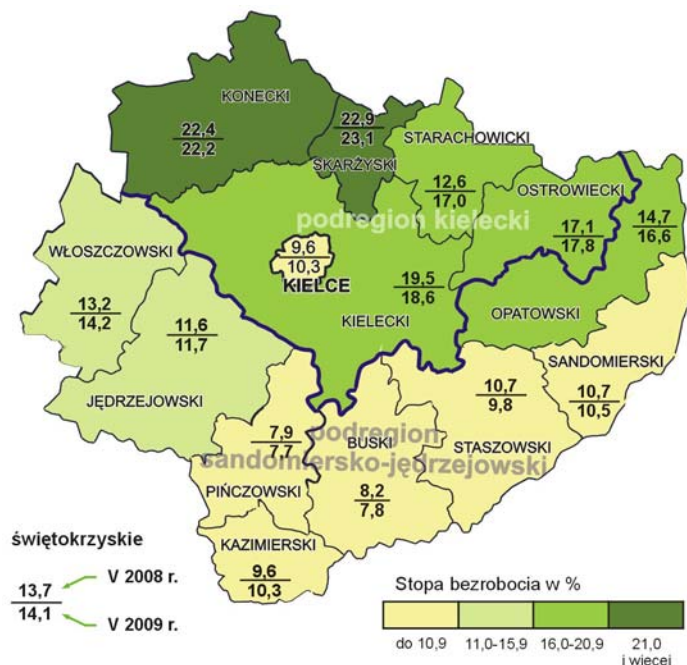
### BEZROBOCIE

Wyszczególnienie	Bezrobotni (w tys.)			
	stan na koniec V 2008	napływ w miesiącu	odpływ w miesiącu	stopa bezrobocia (w %)
Polska	1683,4	218,7	255,2	10,8
Świętokrzyskie	78,9	9,4	11,3	14,1

W końcu maja 2009 r. liczba osób bezrobotnych zarejestrowanych w Urzędach Pracy naszego województwa wyniosła 78876 osób i była o 2391 osób wyższa niż przed rokiem (o 3,1%), ale o 1880 osób niższa niż przed miesiącem (o 2,3%).

#### Stopa bezrobocia rejestrowanego według powiatów

Stan w końcu miesiąca



Spośród ogółu bezrobotnych:

- 51,2% stanowiły kobiety (przed rokiem – 55,3%),
- 53,6% zamieszkiwało na wsi (w ub. roku – 55,5%),
- 74,1% to osoby wcześniej pracujące (w poprzednim roku – 72,4%),
- 81,6% nie posiadało prawa do zasiłku (przed rokiem – 88,0%).

Urzędy pracy w maju 2009 r. miały do dyspozycji 4036 ofert pracy, tj. więcej o 50,9% niż przed rokiem oraz o 1,9% niż przed miesiącem.

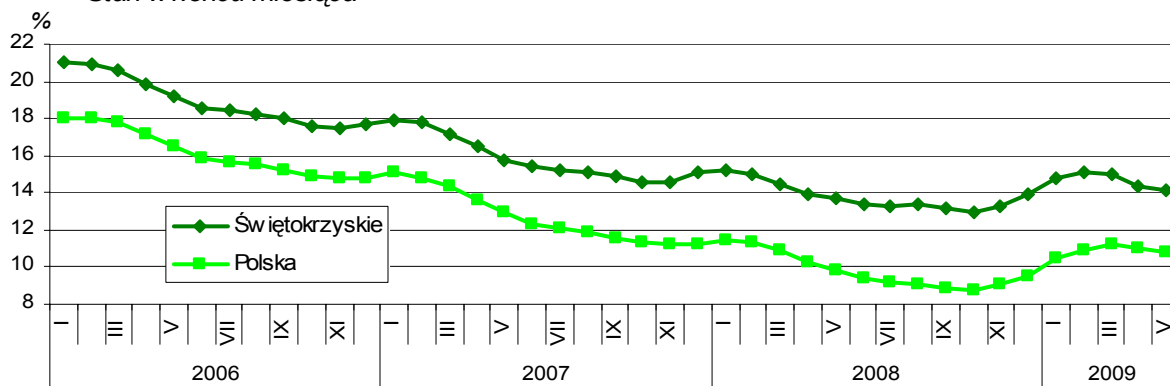
W końcu miesiąca sprawozdawczego pozostało nierozdysponowanych 1681 miejsc pracy, co oznacza, że na jedną ofertę pracy przypadało 47 osób bezrobotnych, podczas gdy przed rokiem – 80 osób i przed miesiącem – 54 osób.

Stopa bezrobocia rejestrowanego ukształtowała się na poziomie 14,1% wobec 13,7% przed rokiem i 14,4% przed miesiącem. W kraju wskaźnik ten wyniósł 10,8% wobec 9,8% w maju 2008 r. i 11,0% w kwietniu br. W podregionie kieleckim stopa bezrobocia osiągnęła poziom 16,3%, natomiast w sandomiersko-jędrzejowskim – 11,0%.

Powiatami o najwyższej stopie bezrobocia były: skarżyski (23,1%) i konecki (22,2%). Najniższy wskaźnik odnotowano w powiatach: pińczowski (7,7%) oraz buskim (7,8%).

#### Stopa bezrobocia rejestrowanego

Stan w końcu miesiąca



Udział wybranych kategorii bezrobotnych będących w szczególnej sytuacji na rynku pracy w ogólnej liczbie bezrobotnych kształtował się następująco:

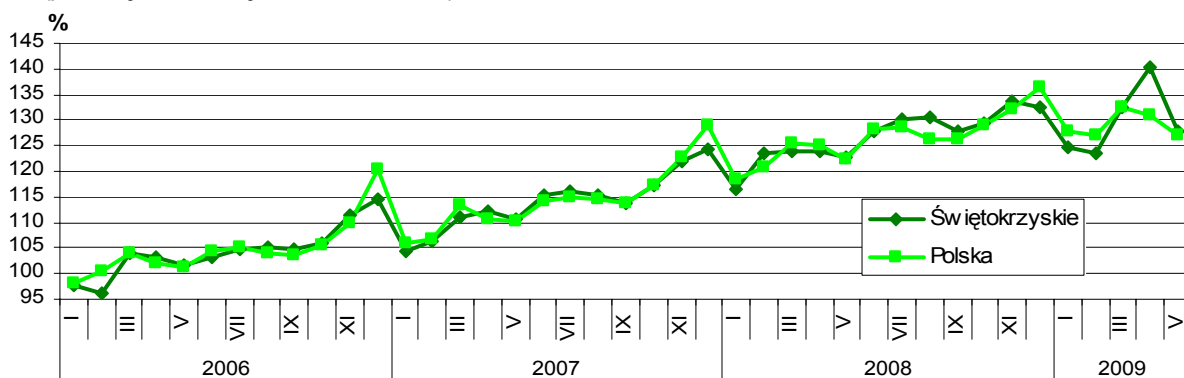
- bezrobotni do 25 roku życia – 20,8% (w ub. roku – 19,4%),
- bezrobotni powyżej 50 roku życia – 19,9% (przed rokiem – 20,5%),
- długotrwale bezrobotni – 52,5% (w ub. roku – 64,7%),
- bez kwalifikacji zawodowych – 24,6% (przed rokiem – 27,4%).

## WYNAGRODZENIA

Przeciętne miesięczne wynagrodzenie brutto w sektorze przedsiębiorstw w maju 2009 r. wyniosło 2719,59 zł, co stanowiło 85,1% średniej płacy krajowej. Przekroczyło ono poziom ubiegłoroczny o 4,2%, natomiast było o 8,9% niższe niż przed miesiącem. *W kraju średnie wynagrodzenie osiągnęło 3193,90 zł i przewyższało kwotę z maja ub. r. o 3,8%, natomiast w relacji do kwietnia br. obniżyło się o 3,1%.*

W sektorze publicznym przeciętna płaca wyniosła 2973,45 zł i była wyższa o 3,7% niż przed rokiem, natomiast w stosunku do ubiegłego miesiąca obniżyła się o 18,1%. Zatrudnionym w sektorze prywatnym wypłacono przeciętne wynagrodzenie w wysokości 2676,38 zł, tj. o 4,0% więcej niż w ubiegłym roku, ale o 7,0% mniej niż w kwietniu br.

**Dynamika przeciętnego wynagrodzenia brutto w sektorze przedsiębiorstw**  
(przeciętne miesięczne 2005 = 100)



W skali roku obniżkę płac odnotowano jedynie w obsłudze rynku nieruchomości (o 2,9%). Spośród pozostałych pracowników najwięcej zyskali zatrudnieni w: zakwaterowaniu i gastronomii (o 9,1%) oraz w dostawie wody; gospodarowaniu ściekami i odpadami; rekultywacji (o 7,6%). Wśród działów przetwórstwa przemysłowego o znaczącym udziale w zatrudnieniu wynagrodzenia zwiększyły się w większości przedsiębiorstw – najwięcej w produkcji wyrobów z metali (o 8,4%), produkcji artykułów spożywczych (o 6,6%) oraz wyrobów z pozostałych mineralnych surowców niemetalicznych (o 3,3%). Obniżyły się w produkcji maszyn i urządzeń (o 1,8%).

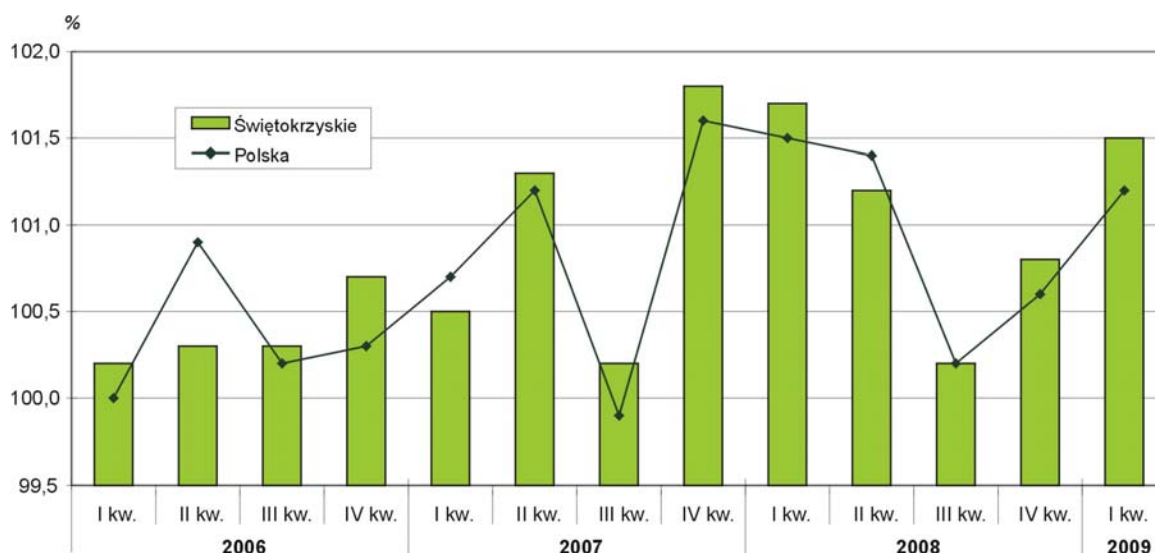
W porównaniu z kwietniem 2009 r. niższe płace odnotowano we wszystkich sekcjach sektora przedsiębiorstw. Zdecydowana obniżka płac miała miejsce zwłaszcza w wytwarzaniu i zaopatrywaniu w energię elektryczną, gaz, parę wodną i gorącą wodę (o 37,4%), a także w przetwórstwie przemysłowym (o 8,8%).

W okresie pięciu miesięcy br. przeciętne wynagrodzenie brutto ukształtowało się na poziomie 2779,07 zł i było o 6,9% wyższe niż rok wcześniej (*w kraju wzrost - o 5,5%*). Płace wzrosły zarówno w sektorze publicznym (o 7,6% - do 3117,14 zł), jak i prywatnym (o 6,5% - do 2722,18 zł). Podwyżki odnotowano w większości sekcji sektora przedsiębiorstw, przy czym największe w wytwarzaniu i zaopatrywaniu w energię elektryczną, gaz, parę wodną i gorącą wodę (o 16,9%) oraz w zakwaterowaniu i gastronomii (o 13,3%). Minimalną obniżkę odnotowano jedynie w górnictwie i wydobywaniu (o 0,2%).

## CENY

Ceny towarów i usług konsumpcyjnych w I kwartale 2009 r. w województwie świętokrzyskim były wyższe niż przed rokiem średnio o 3,6% (w kraju – o 3,3%).

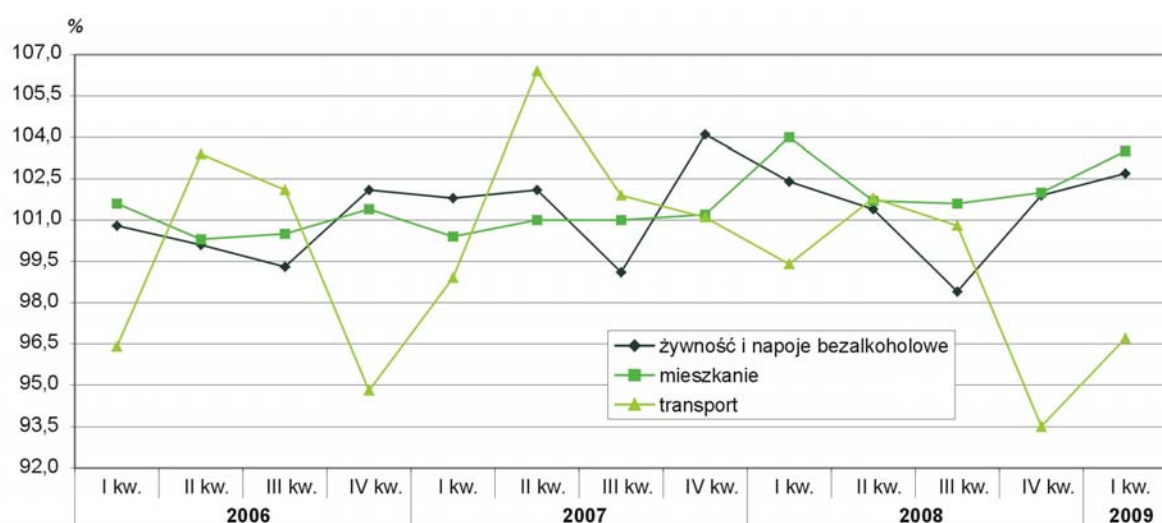
**Ogólny wskaźnik cen towarów i usług konsumpcyjnych**  
(poprzedni kwartał = 100)



Dynamika cen poszczególnych grup towarów i usług konsumpcyjnych cechowała się dużym zróżnicowaniem. Szczególnie szybko w skali roku drożały napoje alkoholowe i wyroby tytoniowe (o 9,7%) oraz towary i usługi związane z mieszkaniem (o 9,0%). Wyższe niż przed rokiem były również ceny żywności i napojów bezalkoholowych (o 4,5%), opłat związanych ze zdrowiem (o 3,7%) oraz towarów i usług związanych z rekreacją i kulturą (o 2,0%). Artykuły i usługi dotyczące edukacji podrożały o 1,4%.

Znacznie niższe niż przed rokiem były ceny w zakresie transportu (o 7,3%). Zmniejszyły się także ceny odzieży i obuwia (o 5,3%).

**Ceny wybranych towarów i usług konsumpcyjnych**  
(poprzedni kwartał = 100)





## MIESZKANIA

Według wstępnych danych w maju br. przekazano do użytkowania 126 mieszkań, tj. o 15,6% więcej niż w analogicznym miesiącu poprzedniego roku (*w skali kraju o 4,4% więcej*). Najwięcej mieszkań zrealizowano w budownictwie indywidualnym – 91, tj. o 2,2% więcej niż w ub. roku. Ich udział w ogólnej liczbie mieszkań przekazanych do użytku zmniejszył się (w ujęciu rocznym) o 9,5 pkt – do 72,2%. Poza tym 35 mieszkań (o 94,4% więcej) oddano w budownictwie przeznaczonym na sprzedaż lub wynajem.

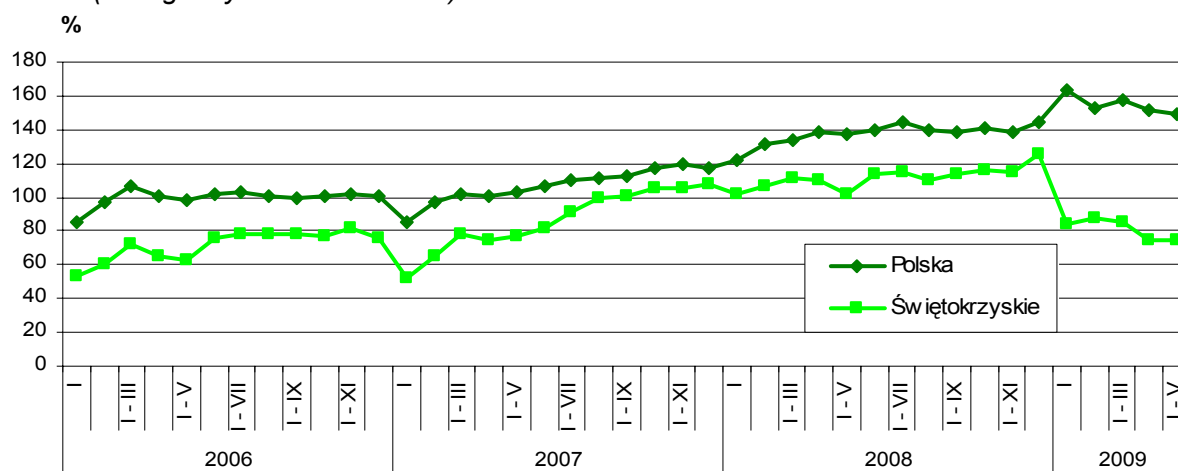
W okresie styczeń – maj br. oddano do użytku 643 mieszkania, tj. o 26,5% mniej niż w tym samym okresie ubiegłego roku (*w skali kraju o 8,2% więcej*).

Liczba mieszkań oddanych do użytkowania i ich przeciętna powierzchnia użytkowa kształtowały się następująco:

Formy budownictwa mieszkaniowego	I – V 2008			I – V 2009			
	w liczbach bezwzględnych	struktura w %	przeciętna powierzchnia 1 mieszkania w m <sup>2</sup>	w liczbach bezwzględnych	struktura w %	I – V 2008=100	przeciętna powierzchnia 1 mieszkania w m <sup>2</sup>
<b>Ogółem</b>	<b>875</b>	<b>100,0</b>	<b>115,8</b>	<b>643</b>	<b>100,0</b>	<b>73,5</b>	<b>119,0</b>
w tym:							
indywidualne	665	76,0	131,5	475	73,9	71,4	135,2
przeznaczone na sprzedaż lub wynajem	206	23,5	64,7	167	26,0	81,1	72,9
spółdzielcze	3	0,3	118,0	-	-	-	-
zakładowe	1	0,1	131,0	1	0,2	100,0	109,0

Przeciętna powierzchnia użytkowa 1 mieszkania przekazanego do użytkowania w okresie styczeń – maj br. wyniosła 119,0 m<sup>2</sup> i była o 3,2 m<sup>2</sup> większa niż rok temu. Był to wynik zwiększonej przeciętnej powierzchni użytkowej 1 mieszkania zarówno w budownictwie zrealizowanym przez deweloperów jak również przez inwestorów indywidualnych.

**Dynamika mieszkań oddanych do użytku**  
(analogiczny okres 2005 = 100)



Inwestorzy działający na rynku mieszkaniowym ograniczyli swoją aktywność w zakresie budownictwa mieszkaniowego. Potwierdziła to zmniejszona do 1556 (tj. o 24,2% w stosunku do pięciu miesięcy poprzedniego roku) liczba mieszkań, na budowę których wydano pozwolenia. Niezłe natomiast kształtowała się sytuacja w liczbie mieszkań, których budowę rozpoczęto, bowiem wyniosła ona 1468 i była mniejsza tylko o 0,8% niż przed rokiem.

Liczba mieszkań, których budowę rozpoczęto oraz na których budowę wydano pozwolenia kształtowały się następująco:

Formy budownictwa mieszkaniowego	Mieszkania, na których budowę wydano pozwolenia			Mieszkania, których budowę rozpoczęto		
	I – V 2009					
	w liczbach bezwzględnych	struktura w %	I-V 2008=100	w liczbach bezwzględnych	struktura w %	I-V 2008=100
Ogółem	1556	100,0	75,8	1468	100,0	99,2
w tym:						
indywidualne	1350	86,8	103,7	1305	88,9	112,8
przeznaczone na sprzedaż lub wynajem	166	10,7	33,7	109	7,4	43,8
spółdzielcze	32	2,1	33,0	52	3,5	98,1
komunalne	6	0,4	3,7	1	0,1	4,8
zakładowe	2	0,1	-	1	0,1	-

## PODMIOTY GOSPODARKI NARODOWEJ

Na koniec maja 2009 r. w krajowym rejestrze urzędowym podmiotów gospodarki narodowej REGON województwa świętokrzyskiego zarejestrowanych było 106128 podmiotów (bez rolników indywidualnych), tj. o 1,3% mniej niż w analogicznym okresie ubiegłego roku.

Podmioty sektora prywatnego stanowiły 96,8% ogółu podmiotów w rejestrze, przy czym udział osób fizycznych prowadzących działalność gospodarczą w tym sektorze wyniósł 82,7%.

Podobnie jak w poprzednich miesiącach jako odstawowy rodzaj prowadzonej działalności najwięcej, bo 36,2% podmiotów zadeklarowało działalność z sekcji handel i naprawy, 12,5% - budownictwo, 11,8% - obsługa nieruchomości i firm, 9,3% - przetwórstwo przemysłowe, 7,1% - transport gospodarka magazynowa i łączność, 6,8 % - działalność usługowa komunalna, społeczna i indywidualna pozostała.

W omawianym okresie na terenie województwa świętokrzyskiego zarejestrowane były 4492 spółki handlowe, w tym 545 z udziałem kapitału zagranicznego, 503 spółdzielnie, 6 przedsiębiorstw państwowych, 6952 spółki cywilne, 167 fundacji, 2820 stowarzyszeń i organizacji społecznych oraz 84959 osób fizycznych prowadzących działalność gospodarczą.

W porównaniu z analogicznym okresem ubiegłego roku o 88 zwiększyła się liczba spółek handlowych, przybyło 7 fundacji oraz 87 stowarzyszeń i organizacji społecznych. Na niezmiennym poziomie pozostała liczba zarejestrowanych w rejestrze spółek handlowych z udziałem kapitału zagranicznego, spadała natomiast liczba przedsiębiorstw państwowych (o 3), spółdzielni (o 29), osób fizycznych (o 1103) oraz spółek cywilnych (o 303).

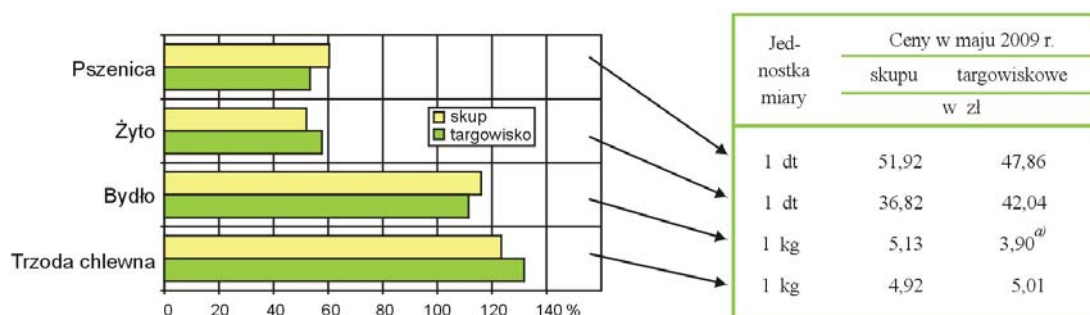
Najwięcej podmiotów prowadzi działalność na terenie Kielc (26,8%) oraz odpowiednio w powiatach: kieleckim (12,1%), ostrowieckim (10,3%), skarżyskim (7,2%), starachowickim (6,6%), sandomierskim (6,1%), koneckim (5,9%), jędrzejowskim (5,4%), buskim (5,2%), staszowskim (4,8%), a najmniej w: opatowskim (3,1%), włoszczowskim (2,9%), pińczowskim (2,3%) i kazimierskim (1,5%).

## ROLNICTWO

W maju br. na rynku rolnym w skupie wzrosły ceny zbóż i żywca wołowego, obniżyły się natomiast żywca wieprzowego i drobiowego, a także mleka. W obrocie targowiskowym w dalszym ciągu drożały zwierzęta przeznaczone do chowu, żywiec wieprzowy oraz ziemniaki, potaniały zaś zboża. W skali roku nadal obserwowano w obu formach sprzedaży znaczny wzrost cen większości podstawowych produktów (z wyjątkiem zbóż).

Skup zbóż ogółem w okresie lipiec 2008 r. – maj 2009 r. wyniósł 33,2 tys. t i był o 36,1% większy niż przed rokiem. Pszenicy do końca maja br. skupiono 27,0 tys. t (o 44,8% więcej niż przed rokiem). Skup żyta wyniósł 1,2 tys. t, tj. o 55,0% więcej niż rok temu. W maju skupiono 10,7 tys. t zbóż ogółem, tj. ponad sześć razy więcej niż przed miesiącem i prawie pięć razy więcej niż w tym samym miesiącu ub. roku.

**Dynamika cen skupu i targowiskowych  
niektórych produktów rolnych**  
(analogiczny miesiąc poprzedniego roku = 100)



a) cena za 1 kg krowy rzeźnej

W skupie w maju br. za 1 dt pszenicy płacono 51,92 zł, tj. o 8,6% więcej niż przed miesiącem i o 38,9% mniej niż w analogicznym miesiącu ub. roku, a na targowiskach – 47,86 zł, tj. mniej odpowiednio o 15,5% i o 46,6%. Za 1 dt żyta w skupie rolnicy otrzymali przeciętnie 36,82 zł (o 16,8% więcej niż w kwietniu i o 47,4% mniej niż w maju ub. roku), a na targowiskach – 42,04 zł, tj. mniej odpowiednio o 6,7% i o 42,1%.

Ceny targowiskowe ziemniaków ubiegłorocznych, wykazujące tendencje wzrostowe w skali roku od zbiorów, podrożały drugi z kolei miesiąc – z 59,49 zł/dt w kwietniu do 61,30 zł w maju (o 3,0%) i były o 34,5% wyższe niż przed rokiem.

Sytuacja w produkcji zwierzęcej, przy wzrastającej podaży zbóż i obniżającym się poziomie ich cen, kształtowała się pod wpływem rosnącej opłacalności tuczu trzody chlewnej oraz utrzymującej się od początku br. niższej niż przed rokiem podaży żywca wieprzowego, drobiowego, a także znacznie niższej żywca wołowego.

Skup żywca rzeźnego kształtował się następująco:

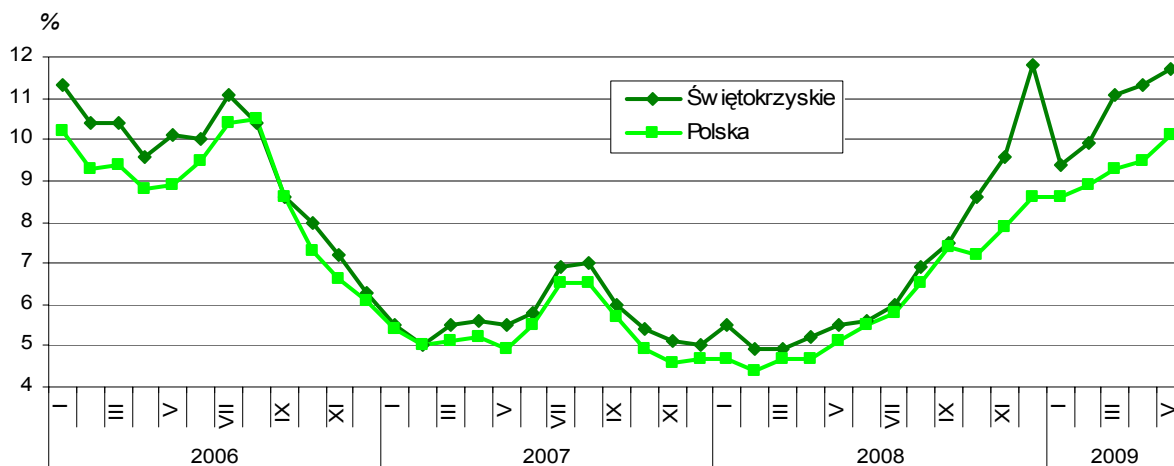
Wyszczególnienie	Maj 2009		Styczeń – maj 2009	
	w tys. t	analogiczny miesiąc ub. roku = 100	w tys. t	analogiczny miesiąc ub. roku = 100
<b>Ogółem<sup>a)</sup></b>	<b>3,3</b>	<b>55,1</b>	<b>14,1</b>	<b>48,1</b>
w tym:				
wołowy (łącznie z cielętami)	0,2	36,2	1,2	18,1
wieprzowy	1,4	42,7	5,4	32,8
drobiowy	1,5	77,8	7,0	79,2

a) Wołowy, cielęcy, wieprzowy, barani, koński i drobiowy.



Ceny skupu trzody chlewnej, po wzroście w lutym, marcu i kwietniu do 5,07 zł/kg, w maju obniżyły się do 4,92 zł/kg, tj. o 3,0%, ale były o 23,3% wyższe niż przed rokiem. Spadek cen skupu żywca wieprzowego nie wpłynął na obniżenie opłacalności tuczu trzody chlewnej w związku z obniżeniem (w maju br.) ceny targowiskowej żyta. Relacja ceny skupu 1 kg żywca wieprzowego do ceny żyta w obrocie targowiskowym w maju wzrosła do 11,7 (o 3,5%) utrzymując się nadal na poziomie znacznie wyższym (o 112,7%) od bardzo niskiego przed rokiem (5,5).

#### Relacje cen skupu 1 kg żywca wieprzowego do cen 1 kg żyta na targowiskach



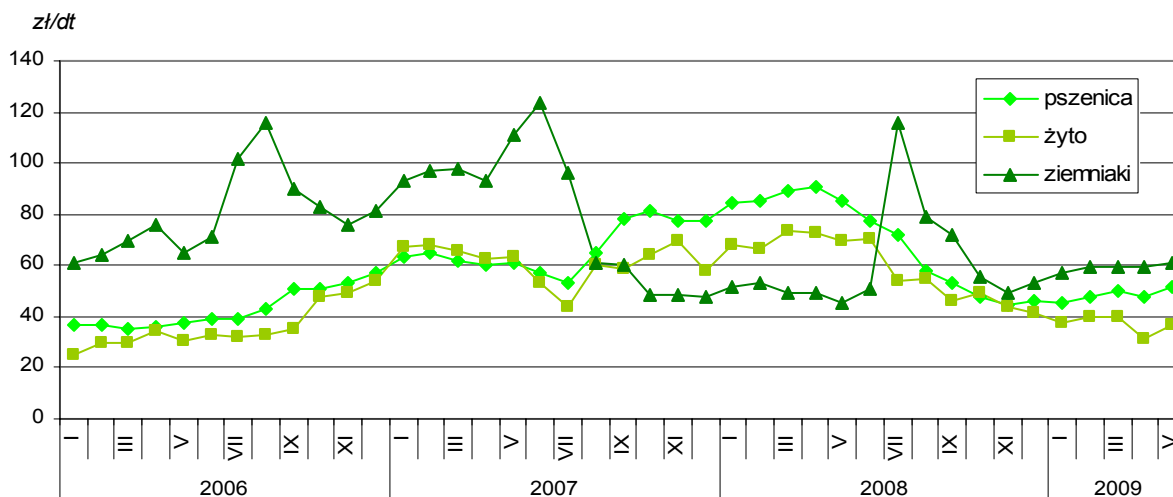
Po nieznacznym spadku przeciętnej ceny prosiąt w kwietniu br., w maju z powrotem nastąpił jej wzrost. Za 1 prosię płacono na targowiskach średnio ok. 196 zł, tj. więcej o 5,5% niż przed miesiącem i o 130,9% niż przed rokiem.

Cena skupu żywca wołowego, po dwóch miesiącach niewielkiego spadku, wzrosła w maju do 5,13 zł/kg, tj. o 4,5% w porównaniu z poprzednim miesiącem i o 16,1% w skali roku. Obniżyła się natomiast przeciętna cena krowy rzeźnej w handlu targowiskowym – do 3,90 zł/kg, tj. o 10,3%, ale w ujęciu rocznym utrzymał się wzrost wynoszący 11,7%.

Utrzymała się tendencja wzrostowa cen targowiskowych bydła przeznaczonego do dalszego chowu. Za krowę dojną w maju płacono średnio ok. 2955 zł, tj. więcej o 1,6% niż miesiąc wcześniej i o 23,5% niż w tym samym miesiącu ub. roku. Cena jałówki 1-roczonej kształtowała się na poziomie 1925 zł, tj. więcej o 11,6% niż w kwietniu oraz o 41,3% niż w maju ub. roku.

Łącznie od początku br. skup mleka wyniósł 69,2 mln l, tj. o 2,9% więcej niż w analogicznym okresie ub. roku, przy czym w maju skupiono 15,5 mln l, tj. więcej o 11,5% niż w ub. miesiącu i o 4,6% niż przed rokiem. Od marca średnia cena mleka stopniowo obniża się i w maju za 100 l płacono 80,37 zł, tj. mniej o 0,4% niż miesiąc wcześniej i o 17,9% niż przed rokiem.

#### Ceny skupu zbóż i ceny targowiskowe ziemniaków



## PRZEMYSŁ

Dynamika produkcji sprzedanej w maju (ceny stałe)	IV 2009=100	V 2008=100	I-V 2008=100
<b>Przemysł:</b>	<b>93,0</b>	<b>97,1</b>	<b>88,9</b>
Górnictwo i wydobywanie	156,1	64,2	29,8
Przetwórstwo przemysłowe	106,1	99,1	89,9
Wytwarzanie i zaopatrywanie w energię elektryczną, gaz, parę wodną i gorącą wodę	45,7	88,8	86,1
Dostawa wody; gospodarowanie ściekami i odpadami; rekultywacja	109,0	104,4	131,2

W maju br. przedsiębiorstwa przemysłowe osiągnęły przychody ze sprzedaży wyrobów i usług w wysokości 1726,0 mln zł (w bieżących cenach bazowych). W cenach stałych produkcja sprzedana przemysłu obniżyła się zarówno w porównaniu z majem ub. roku – o 2,9%, jak również w odniesieniu do kwietnia br. – o 7,0%. *W skali kraju odnotowano jej spadek zarówno w stosunku do analogicznego miesiąca 2008 r. –*

*o 5,2%, jak i w relacji do poprzedniego miesiąca – o 1,8%.*

W przekroju sekcji wzrost sprzedaży w stosunku do roku poprzedniego odnotowano jedynie w dostawie wody; gospodarowaniu ściekami i odpadami; rekultywacji, jednak jego skala uległa zmniejszeniu. Lepsza niż w poprzednich miesiącach br. była sytuacja w przetwórstwie przemysłowym. Spadek sprzedaży wyniósł tam jedynie 0,9%. Znacznie gorsze wyniki niż przed rokiem odnotowano natomiast w wytwarzaniu i zaopatrywaniu w energię elektryczną, gaz, parę wodną i gorącą wodę oraz górnictwie i wydobywaniu.

Spośród działów przemysłu o znaczącym udziale w sprzedaży najwyższy wzrost odnotowano w produkcji wyrobów z pozostałych mineralnych surowców niemetalicznych – o 10,1%. Kolejny miesiąc z rzędu zwiększała się produkcja artykułów spożywczych, która przekroczyła poziom z roku poprzedniego o 9,1%. Niewielki wzrost odnotowano także w gospodarce odpadami; odzysku surowców – o 2,1% i produkcji wyrobów z drewna, korka, słomy i wikliny – o 2,1%. Głęboki spadek sprzedaży utrzymywał się natomiast m. in. w takich działach, jak: produkcja wyrobów z metali – o 39,3%, pozostałe górnictwo i wydobywanie – o 36,0% oraz produkcja maszyn i urządzeń – o 27,1%

Wydajność pracy mierzona produkcją sprzedaną na 1 zatrudnionego (w bieżących cenach bazowych) wyniosła 28376 zł i licząc w cenach stałych była wyższa o 5,6% niż w maju ub. roku.

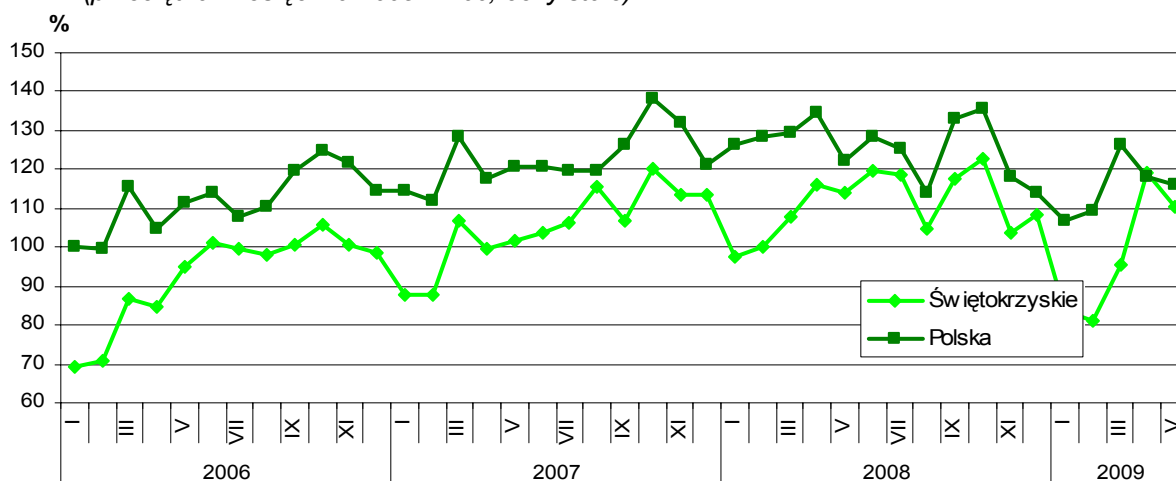
Po 5 miesiącach br. sprzedaż była niższa niż przed rokiem o 11,1% (*w kraju o 9,3%*).

Z wyrobów objętych badaniem w jednostkach dużych wzrost produkcji w maju 2009 r. w porównaniu z majem ub. roku wystąpił m. in. w:

- kotłach centralnego ogrzewania wytwarzających gorącą wodę lub parę o niskim ciśnieniu – o 56,9%,
- tarcicy iglastej – o 47,7%,
- książkach, broszurach, ulotkach i podobnych materiałach drukowanych – o 41,7%,

Ubiegłorocznego poziomu produkcji nie osiągnięto m.in. w drzwiach, oknach i ich ościeżnicach oraz progach, z tworzyw sztucznych – (spadek o 72,2%), elementach stalowych konstrukcji budynków i budowli – (mniej o 30,3%) oraz płytach ceramicznych i płytach chodnikowych ceramicznych – (spadek o 28,8%).

**Dynamika produkcji sprzedanej przemysłu**  
(przeciętna miesięczna 2005 = 100; ceny stałe)

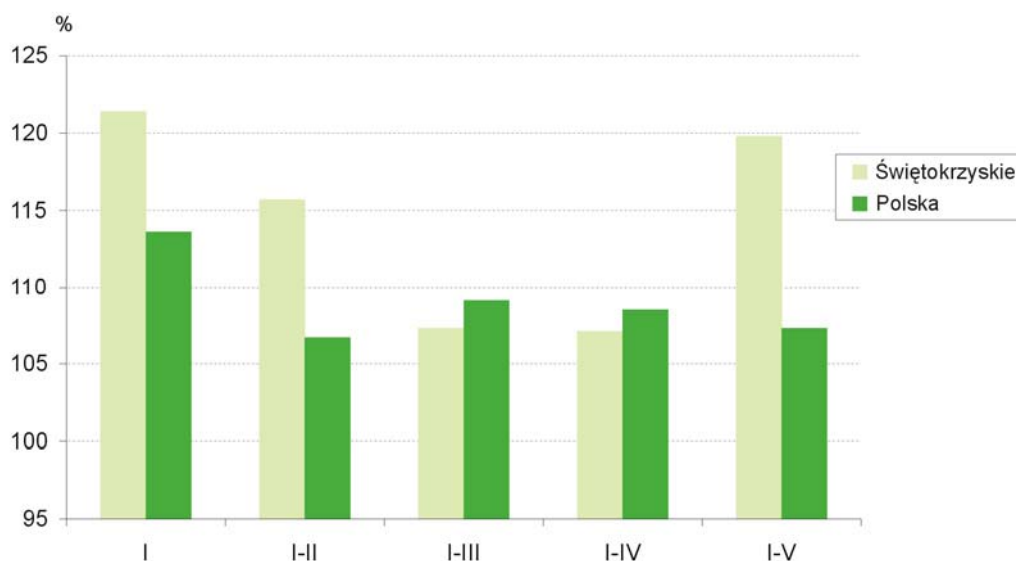


## BUDOWNICTWO

W maju 2009 r. przedsiębiorstwa budowlane uzyskały przychód ze sprzedaży wyrobów i usług w kwocie 298,4 mln zł (licząc w bieżących cenach bazowych). Zarówno w odniesieniu do maja 2008 r. jak również w porównaniu z kwietniem br. odnotowano znaczny wzrost przychodów – odpowiednio o 29,8% i 57,7%.

Produkcja budowlano-montażowa w maju br. ukształtowała się na poziomie 142,1 mln zł i tym samym zmalała licząc w cenach bieżących w porównaniu z majem 2008 r. o 3,1%, natomiast w relacji do poprzedniego miesiąca – wzrosła o 32,7%. W kraju (licząc w cenach stałych) przekroczyła ona zarówno poziom ubiegłoroczny, jak i ubiegłomiesięczny odpowiednio o: 0,2% i 7,6%.

**Dynamika produkcji sprzedanej budownictwa w 2009 r.**  
(analogiczny okres poprzedniego roku = 100)



Wzrost produkcji budowlano–montażowej w stosunku do analogicznego miesiąca roku poprzedniego wystąpił jedynie w przedsiębiorstwach zajmujących się budową obiektów inżynierii lądowej i wodnej – o 32,6%. W jednostkach, których podstawowym rodzajem działalności jest budowa budynków spadek wyniósł 20,5%, a roboty budowlane specjalistyczne – 8,9%.

Udział produkcji budowlano–montażowej w ogólnej kwocie przychodów ze sprzedaży budownictwa wyniósł 47,6% i był o 16,2 pkt procentowego niższy niż przed rokiem.

Roboty o charakterze inwestycyjnym stanowiły 50,3% ogólnej produkcji budowlano–montażowej, tj. o 4,4 pkt procentowego mniej niż przed rokiem.

Przychód ze sprzedaży wyrobów i usług na jednego zatrudnionego w budownictwie w maju br. wyniósł 17566 zł i w porównaniu z majem ub. roku wzrósł o 39,8%.

Po pięciu miesiącach br. wartość produkcji budowlano-montażowej wyniosła 560,1 mln zł (w bieżących cenach bieżących) i w skali roku zmniejszyła się o 2,2% (*w kraju licząc w cenach stałych pozostała na niezmiennym poziomie*). Jej udział w ogólnej kwocie przychodów budownictwa ukształtował się na poziomie 51,6% i był o 11,6 pkt procentowego niższy niż przed rokiem.

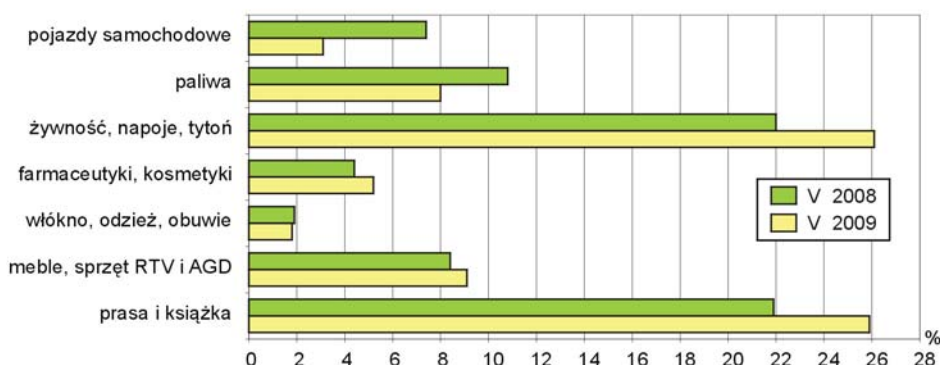
## HANDEL

**Sprzedaż hurtowa** odnotowana przez przedsiębiorstwa handlowe i niehandlowe w maju 2009 r. wyniosła 1339,4 mln zł i była wyższa zarówno w odniesieniu do poprzedniego miesiąca, jak również w skali roku odpowiednio o 2,6% i o 5,7%. Wartość sprzedaży hurtowej zrealizowana przez jednostki handlowe ukształtowała się na poziomie 1214,5 mln zł obniżając się o 0,1% w stosunku do ubiegłego miesiąca i zarazem wzrastając o 8,3% w dystansie rocznym.

**Sprzedaż detaliczna** zrealizowana w przedsiębiorstwach handlowych i niehandlowych w maju br. wyniosła 497,3 mln zł i była niższa zarówno od kwoty ubiegłomiesięcznej, jak również ubiegłorocznej odpowiednio o 3,2% i o 4,6%. Wielkość sprzedaży detalicznej osiągniętej przez jednostki handlowe wyniosła 413,5 mln zł i była mniejsza o 2,3% niż miesiąc wcześniej oraz o 6,2% niż przed rokiem.

Sprzedaż detaliczna w skali roku wzrosła w grupach: żywność, napoje, tytoń (o 14,5%), prasa, książki (o 13,7%), farmaceutyki, kosmetyki (o 12,7%) oraz meble, RTV, AGD (o 4,8%), natomiast jej obniżenie odnotowano w branżach: pojazdy samochodowe (o 58,8%), paliwa (o 29,2%), a także – włókno, odzież, obuwie (o 8,1%).

**Udział sprzedaży detalicznej wybranych grup branżowych  
w sprzedaży detalicznej ogółem**



Inne dane charakteryzujące województwo można znaleźć w wydawnictwach Urzędu Statystycznego w Kielcach oraz w publikacjach ogólnopolskich GUS.

# WYBRANE DANE O WOJEWÓDZTWIE ŚWIĘTOKRZYSKIM

Wyszczególnienie a – 2008      b – 2009		I	II	III	IV	V	VI	VII	VIII	IX	X	XI	XII
<b>Ludność<sup>1)</sup></b> (w tys. osób) .....	a	.	.	1274,3	.	.	1273,6	.	.	1273,1	.	.	1272,8
	b	.	.	.	.	.							
<b>Bezrobotni zarejestrowani<sup>1)</sup></b> (w tys. osób).....	a	85,9	84,6	81,8	77,9	76,5	74,3	74,0	74,3	73,4	71,7	74,1	77,7
	b	83,3	85,2	84,8	80,8	78,9							
<b>Stopa bezrobocia<sup>1/2)</sup></b> (w %) .....	a	15,2	15,0	14,5	13,9	13,7	13,4	13,3	13,4	13,2	12,9	13,3	13,9
	b	14,8	15,1	15,0	14,4	14,1							
<b>Oferty pracy</b> (w ciągu miesiąca).....	a	2576	2752	3209	3474	2675	3496	3377	3305	3376	2002	1323	1188
	b	3051	3236	3970	3959	4036							
<b>Liczba bezrobotnych na 1 ofertę pracy<sup>1)</sup></b> .....	a	79	110	80	78	80	65	72	57	58	104	154	178
	b	87	63	52	54	47							
<b>Przeciętne zatrudnienie w sektorze przedsiębiorstw<sup>3)</sup></b> (w tys. osób) .....	a	115,8	116,1	116,7	116,6	116,6	116,9	117,0	116,5	116,6	116,9	116,4	115,4
	b	115,5	115,5	113,9	113,5	113,1							
poprzedni miesiąc=100.....	a	101,8	100,2	100,5	100,0	100,0	100,2	100,1	99,6	100,1	100,3	99,5	99,1
	b	100,1	100,0	98,6	99,7	99,6							
analogiczny miesiąc poprzedniego roku=100.....	a	106,0	105,8	105,3	104,2	103,9	104,3	104,2	103,2	103,0	102,9	102,4	101,4
	b	99,7	99,4	97,6	97,4	97,0							
<b>Przeciętne miesięczne wynagrodzenie brutto w sektorze przedsiębiorstw<sup>3)</sup></b> (w zł) .....	a	2481,25	2630,32	2638,90	2636,30	2610,62	2725,96	2768,81	2781,90	2722,35	2753,86	2849,87	2825,57
	b	2657,83	2629,64	2824,61	2986,32	2719,59							
poprzedni miesiąc=100.....	a	93,8	106,0	100,3	99,9	99,0	104,4	101,6	100,5	97,9	101,2	103,5	99,1
	b	94,1	98,9	107,4	105,7	91,1							
analogiczny miesiąc poprzedniego roku=100.....	a	111,4	116,3	111,6	110,3	110,9	111,1	112,0	113,2	112,5	110,2	109,6	106,9
	b	107,1	100,0	107,0	113,3	104,2							
<b>Mieszkania oddane do użytku</b> (od początku roku) .....	a	293	432	576	766	875	1083	1221	1346	1538	1776	1948	2668
	b	240*	354*	441*	517*	643							
analogiczny okres poprzedniego roku=100 .....	a	196,6	164,9	144,0	146,5	134,8	138,0	126,7	111,3	112,5	106,9	101,2	117,1
	b	81,9*	81,9*	76,6*	67,5*	73,5							
<b>Nakłady inwestycyjne<sup>4)</sup></b> (w tys. zł; ceny bieżące) .....	a	.	.	401660	.	.	931286	.	.	1536657	.	.	2778977
	b	.	.	791955	.	.							
analogiczny okres poprzedniego roku=100 .....	a	.	.	167,0	.	.	.	.	.	.	.	.	163,8
(ceny bieżące)	b	.	.	197,2	.	.							
<b>Produkcja sprzedana przemysłu<sup>3)</sup></b> (ceny stałe)													
poprzedni miesiąc=100.....	a	85,9	102,5	108,0	107,5	98,1	105,0	99,5	88,2	112,1	104,5	84,3	104,8
	b	76,9	97,8	116,8	125,4	93,0							
analogiczny miesiąc poprzedniego roku=100.....	a	110,8	113,9	101,2	116,7	111,7	115,0	111,8	90,6	109,8	102,3	91,1	95,7
	b	78,4	81,1	93,9	102,8	97,1							

1) Stan w końcu okresu.    2) Udział zarejestrowanych bezrobotnych w cywilnej ludności aktywnej zawodowo.    3) W przedsiębiorstwach z większą od 9 liczbą pracujących.    4) W przedsiębiorstwach z większą od 49 liczbą pracujących.

UWAGA: Znak „\* ” oznacza, że dane zostały zmienione w stosunku do już opublikowanych.



# WYBRANE DANE O WOJEWÓDZTWIE ŚWIĘTOKRZYSKIM

Wyszczególnienie a – 2008      b – 2009		I	II	III	IV	V	VI	VII	VIII	IX	X	XI	XII
<b>Produkcja budowlano-montażowa<sup>1)</sup></b> (ceny bieżące)													
poprzedni miesiąc=100.....	a	26,3	152,1	83,8	126,4	115,1	114,1	104,4	100,7	101,7	120,5	85,1	170,4
	b	26,8	120,3	106,7	102,2	132,7							
analogiczny miesiąc poprzedniego roku=100.....	a	125,5	156,3	119,5	148,3	124,4	135,6	119,7	103,6	101,8	87,9	103,7	104,0
	b	103,2	81,6	104,0	84,1	96,9							
<b>Sprzedaż detaliczna towarów<sup>1)</sup></b> (ceny bieżące)													
poprzedni miesiąc=100.....	a	84,0	101,7	111,5	104,3	101,6	99,9	105,5	96,1	100,4	99,5	88,2	122,1
	b	71,2	107,6	103,6	114,0	96,8							
analogiczny miesiąc poprzedniego roku=100.....	a	114,6	109,6	104,9	108,5	110,1	112,2	113,5	106,2	112,6	104,9	99,6	110,1
	b	93,2	98,6	91,6	100,1	95,4							
<b>Wskaźnik cen towarów i usług konsumpcyjnych<sup>2)</sup></b>													
analogiczny miesiąc poprzedniego roku=100.....	a	.	.	104,7	.	.	104,7	.	.	104,8	.	.	103,9
	b	.	.	103,6	.	.							
<b>Wskaźnik cen skupu ziarna zbóż:</b>													
poprzedni miesiąc=100.....	a	109,7	101,0	103,0	101,3	95,4	90,7	92,5	80,7	94,0	90,7	96,5	99,3
	b	108,1	96,9	102,2	96,3	107,2							
analogiczny miesiąc poprzedniego roku=100.....	a	139,8	130,5	140,4	145,2	137,3	131,7	132,3	91,0	69,0	61,5	61,0	61,1
	b	60,2	57,7	57,2	54,4	61,1							
<b>Wskaźnik cen skupu żywca rzeźnego wołowego:</b>													
poprzedni miesiąc=100.....	a	97,9	101,2	108,7	95,2	100,2	96,8	98,8	100,5	105,4	94,0	101,7	103,3
	b	106,6	107,6	97,2	99,6	104,5							
analogiczny miesiąc poprzedniego roku=100.....	a	94,2	94,5	103,8	108,9	104,2	100,9	101,7	97,9	101,4	98,8	101,2	102,8
	b	111,9	119,0	106,5	111,3	116,1							
<b>Wskaźnik cen skupu żywca rzeźnego wieprzowego:</b>													
poprzedni miesiąc=100.....	a	109,2	94,0	105,8	103,6	105,3	106,3	104,7	103,6	100,9	96,1	98,9	104,3
	b	97,8	103,3	104,7	104,1	97,0							
analogiczny miesiąc poprzedniego roku=100.....	a	111,9	104,2	105,5	109,9	112,7	117,8	111,0	109,8	120,5	120,5	127,8	136,5
	b	122,3	134,4	133,1	133,8	123,3							
<b>Relacje cen skupu<sup>3)</sup> żywca wieprzowego do cen 1 kg żyta</b>													
	a	5,5	4,9	4,9	5,2	5,5	5,6	6,0	6,9	10,7	8,6	9,6	11,8
	b	9,4	9,9	11,1	11,3	11,7							
<b>Wskaźnik rentowności obrotu w przedsiębiorstwach<sup>4)</sup></b>													
Brutto <sup>5)</sup> (w %).....	a	.	.	5,8	.	.	7,3	.	.	9,5	.	.	7,9
	b	.	.	3,7	.	.							
Netto <sup>6)</sup> (w %).....	a	.	.	4,6	.	.	5,9	.	.	7,3	.	.	6,3
	b	.	.	2,5	.	.							
<b>Podmioty gospodarki narodowej<sup>7)</sup></b>													
	a	107031	106928	107068	107167	107475	107823	107789	107966	108288	108496	108504	108399
	b	107671	106936	106819	106391	106128							
w tym spółki handlowe .....	a	4319	4348	4371	4388	4404	4427	4400	4385	4412	4423	4431	4439
	b	4444	4466	4476	4487	4492							
w tym z udziałem kapitału zagranicznego .....	a	540	540	544	546	545	545	544	539	543	543	541	537
	b	536	539	542	544	545							

1) W przedsiębiorstwach z większą od 9 liczbą pracujących. 2) W kwartale. 3) Ceny bieżące bez VAT. 4) Z większą od 49 liczbą pracujących: dane są prezentowane narastająco. 5) Relacja wyniku finansowego brutto do przychodów z całokształtu działalności. 6) Relacja wyniku finansowego netto do przychodów z całokształtu działalności. 7) W rejestrze REGON, bez rolników indywidualnych; stan w końcu okresu.

UWAGA: Znak „\* ” oznacza , że dane zostały zmienione w stosunku do już opublikowanych.