



Urząd Statystyczny  
w Kielcach

# KOMUNIKAT

**o sytuacji społeczno - gospodarczej  
województwa świętokrzyskiego**

# 6

Czerwiec 2009



e-mail: sekretariat@stat.gov.pl

tel. (41) 361-15-42

<http://www.stat.gov.pl/urzedz/kielce>

- W I półroczu br. odnotowano zmniejszenie produkcji sprzedanej przemysłu. Było to efektem utrzymujących się w kolejnych miesiącach dużo gorszych niż przed rokiem wyników w przetwórstwie przemysłowym. Zdecydowanie niższą sprzedaż w skali roku osiągnęło również górnictwo i wydobywanie, a także wytwarzanie i zaopatrywanie w energię elektryczną, gaz, parę wodną i gorącą wodę.
- Wartość produkcji budowlano-montażowej osiągnięta na przestrzeni sześciu miesięcy br. przedstawiała się korzystniej niż przed rokiem. Przyczyniło się do tego przede wszystkim znaczne zwiększenie sprzedaży odnotowane w grupie przedsiębiorstw prowadzących działalność w sferze obiektów inżynierii lądowej i wodnej.
- Liczba mieszkań oddanych do użytkowania w I półroczu 2009 r. była dużo niższa niż rok wcześniej. Większość efektów zrealizowano w budownictwie indywidualnym. Mniej niż w ubiegłym roku wydano również pozwoleń na budowę, natomiast wzrosła nieco liczba rozpoczętych budów.
- Na rynku rolnym w I półroczu br. utrzymywała się wyraźnie niższa podaż produktów pochodzenia zwierzęcego, a ich ceny kształtowały się na poziomie wyższym niż przed rokiem (z wyjątkiem mleka). Z kolei skupiono więcej niż przed rokiem zbóż, ale popyt na nie był niższy w związku z mniejszym pogłowiem trzody chlewnej. Czynniki te wpłynęły na znaczny spadek cen zbóż w skali roku. Wyższe ceny żywca wieprzowego i niższe zbóż spowodowały dalszą poprawę opłacalności tuczu trzody chlewnej.
- Liczba zatrudnionych w sektorze przedsiębiorstw na przestrzeni sześciu miesięcy br. była niewiele mniejsza niż rok wcześniej. Zdecydowanie ograniczono zatrudnienie w przetwórstwie przemysłowym. Wyraźnie wzrosła liczba miejsc pracy w: zakwaterowaniu i gastronomii, dostawie wody; gospodarowaniu ściekami i odpadami; rekultywacji oraz budownictwie.
- Czerwiec był piątym z kolei miesiącem, w którym rozmiary bezrobocia były większe niż przed rokiem. W I półroczu br. wzrosła liczba osób zarejestrowanych, jak również wykreślonych z ewidencji urzędów pracy. Urzędy dysponowały większą pulą ofert pracy niż przed rokiem. Na szkolenia skierowano więcej osób niż w analogicznym okresie ub. roku.
- Przeciętne wynagrodzenia brutto w sektorze przedsiębiorstw w I półroczu br. zwiększyły się w skali roku w znacznie mniejszym stopniu niż rok wcześniej. Średnie płace wzrosły we wszystkich działalnościach produkcyjnych i usługowych, przy czym w największym stopniu w wytwarzaniu i zaopatrywaniu w energię elektryczną, gaz, parę wodną i gorącą wodę oraz w zakwaterowaniu i gastronomii.

**UWAGA:** Od 2009 r. dane prezentowane są w układzie Polskiej Klasyfikacji Działalności (PKD 2007), opracowanej na podstawie Europejskiej Klasyfikacji Działalności Gospodarczej (NACE Rev.2). Dane te nie są w pełni porównywalne z publikowanymi wcześniej według PKD 2004 (NACE Rev.1.1).

Prezentowane w Komunikacie dane:

- o pracujących, zatrudnieniu, wynagrodzeniach – w ujęciu miesięcznym - dotyczą podmiotów gospodarczych, w których liczba pracujących przekracza 9 osób,
- o przychodach ze sprzedaży produkcji przemysłu i budownictwa, sprzedaży detalicznej i hurtowej towarów – w ujęciu miesięcznym - dotyczą podmiotów gospodarczych, w których liczba pracujących przekracza 9 osób,
- o wynikach finansowych przedsiębiorstw – w ujęciu kwartalnym – dotyczą podmiotów gospodarczych prowadzących księgi rachunkowe (z wyjątkiem łowiectwa, leśnictwa, rybołówstwa i rybactwa, pośrednictwa finansowego oraz szkół wyższych), w których liczba pracujących przekracza 49 osób,
- o nakładach inwestycyjnych – w ujęciu kwartalnym – dotyczą podmiotów gospodarczych (bez względu na rodzaj działalności) prowadzących księgi rachunkowe, w których liczba pracujących przekracza 49 osób.

Dane w ujęciu wartościowym oraz wskaźniki struktury podano w cenach bieżących. Wskaźniki dynamiki zaprezentowano na podstawie wartości w cenach bieżących, z wyjątkiem przemysłu, dla którego podano je na podstawie wartości w cenach stałych (średnie ceny bieżące 2005 r.).

## LUDNOŚĆ

W I kwartale 2009 r. województwo świętokrzyskie zamieszkiwało 1271,8 tys. osób, tj. o 2,6 tys. mniej niż w analogicznym okresie 2008 r. Saldo migracji stałej pozostało nadal ujemne i wyniosło minus 0,4 tys. osób. Salda migracji zewnętrznej nie odnotowano.

W okresie styczeń-marzec br. zarejestrowano 3,4 tys. urodzeń żywych, tj. o 0,2 tys. więcej niż przed rokiem. Pozytywnym zjawiskiem jest wzrost współczynnika urodzeń, z 9,9‰ w I kwartale 2008 r. do 10,7‰ w omawianym okresie.

W I kwartale 2009 r. zmarło 4,0 tys. osób, tj. o 0,2 tys. więcej niż w ubiegłym roku. Ogólny współczynnik zgonów wzrósł do 12,5‰ wobec 11,8‰ przed rokiem.

Podobnie jak w I kwartale ub. r., współczynnik przyrostu naturalnego osiągnął wartość minus 1,8‰.

Zmniejszyła się umieralność niemowląt. W I kwartale 2009 r. zmarło 14 dzieci (przed rokiem – 18). Współczynnik umieralności niemowląt (liczony na 1000 urodzeń żywych) osiągnął wartość 4,1‰ wobec 5,7‰ w ub. roku.

## RYNEK PRACY

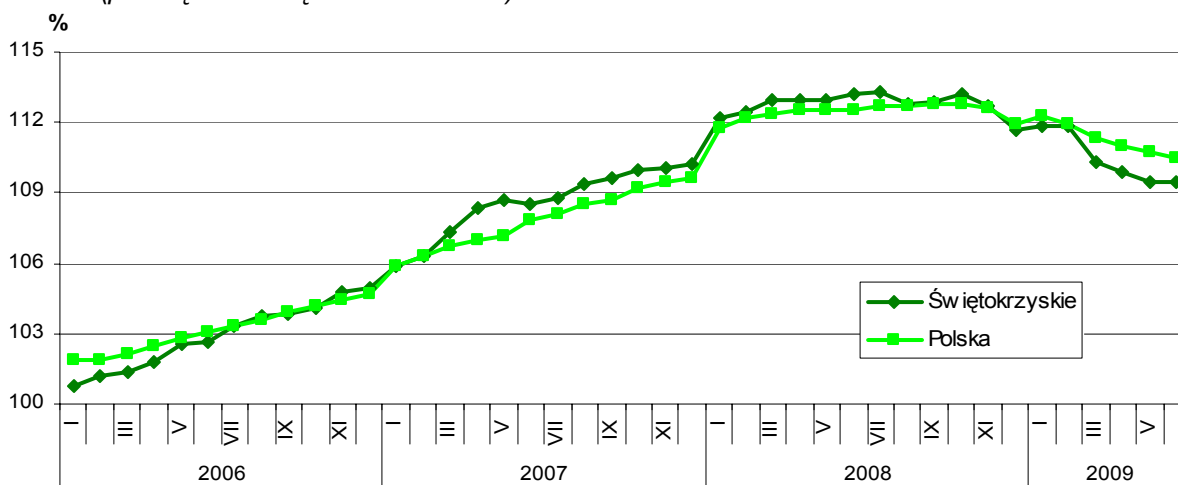
### ZATRUDNIENIE

W czerwcu 2009 r. przeciętne zatrudnienie w sektorze przedsiębiorstw utrzymało się na poziomie ubiegłego miesiąca (113113 osób), ale było o 3,3% niższe niż przed rokiem. *W kraju odnotowano spadek w obydwu czasookresach - o 1,9% w skali roku oraz o 0,2% w odniesieniu do maja br.*

W sektorze publicznym pracowało 15944 osoby, co oznacza wzrost o 6,8% w stosunku do stanu z czerwca 2008 r. i spadek o 3,1% w relacji do maja br. Z kolei w sektorze prywatnym przeciętna liczba zatrudnionych osiągnęła poziom 97169 osób i tym samym zmniejszyła się w skali roku o 4,7%, a nieznacznie wzrosła w relacji do poprzedniego miesiąca – o 0,5%. Przedsiębiorstwa prywatne zatrudniały 85,9% ogółu pracowników.

W skali roku wyraźnie przybyło miejsc pracy w zakwaterowaniu i gastronomii (o 22,2%), dostawie wody; gospodarowaniu ściekami i odpadami; rekultywacji (o 14,9%) oraz w budownictwie (o 12,9%). Zmniejszenie zatrudnienia dotknęło przede wszystkim przetwórstwo przemysłowe (o 10,2%) i obsługę rynku nieruchomości (o 4,3%).

**Dynamika przeciętnego zatrudnienia w sektorze przedsiębiorstw**  
(przeciętne miesięczne 2005 = 100)



W relacji do maja 2009 r. najwyższy wzrost zatrudnienia wystąpił w zakwaterowaniu i gastronomii (o 2,4%), natomiast spadek – w górnictwie i wydobywaniu oraz informacji i komunikacji (po 0,7% w każdej z sekcji).

**Dynamika przeciętnego zatrudnienia w sektorze przedsiębiorstw  
w I półroczu 2009 r.**  
(analogiczny okres 2008 = 100)



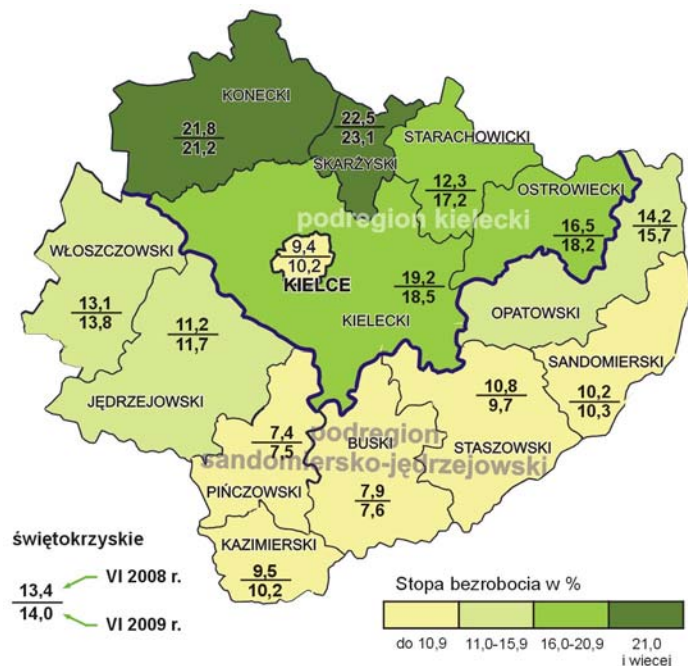
Na przestrzeni sześciu miesięcy br. przeciętne zatrudnienie wyniosło 114349 osób i w stosunku do poprzedniego roku zmniejszyło się o 1,8% (w kraju odnotowano spadek o 0,5%). W sektorze publicznym pracowało 15988 osób, tj. o 6,6% więcej niż w analogicznym okresie ub. roku, podczas gdy w sektorze prywatnym – 98361, tj. o 3,0% mniej. Wysoką dynamikę wzrostu odnotowano w zakwaterowaniu i gastronomii (o 23,6%), dostawie wody; gospodarowaniu ściekami i odpadami; rekultywacji (o 15,0%), a także w budownictwie (o 12,4%). Spadek wystąpił w przetwórstwie przemysłowym (o 8,0%), w obsłudze rynku nieruchomości (o 4,7%) oraz w wytwarzaniu i zaopatrywaniu w energię elektryczną, gaz, parę wodną i gorącą wodę (o 1,0%). W działach przetwórstwa przemysłowego o znaczącym udziale w zatrudnieniu wystąpiło ograniczenie liczby pracowników, przy czym największe w produkcji maszyn i urządzeń (o 14,3%) oraz wyrobów z pozostałych mineralnych surowców niemetalicznych (o 7,3%).

## BEZROBOCIE

Wyszczególnienie	Bezrobotni (w tys.)			
	stan na koniec VI 2008	napływ w miesiącu	odpływ w miesiącu	stopa bezrobocia (w %)
Polska	1658,7	225,8	250,5	10,7
Świętokrzyskie	78,0	9,6	10,5	14,0

W końcu czerwca 2009 r. liczba bezrobotnych zarejestrowanych w Urzędach Pracy naszego województwa wyniosła 78001 osób i była o 4,9% wyższa niż przed rokiem, natomiast w relacji do maja br. obniżyła się o 1,1%.

### Stopa bezrobocia rejestrowanego według powiatów Stan w końcu miesiąca



- Spośród ogółu bezrobotnych:
- 51,4% stanowiły kobiety (przed rokiem – 55,7%),
  - 53,2% zamieszkiwało na wsi (w ub. roku – 55,6%),
  - 74,3% to osoby wcześniej pracujące (w poprzednim roku – 72,4%),
  - 81,3% nie posiadało prawa do zasiłku (przed rokiem – 87,9%),
  - 36,3% to osoby pozostające bez pracy powyżej 12 miesięcy (w ub. roku – 48,6%),
  - 20,9% to bezrobotni w wieku do 24 lat (przed rokiem – 19,3%).

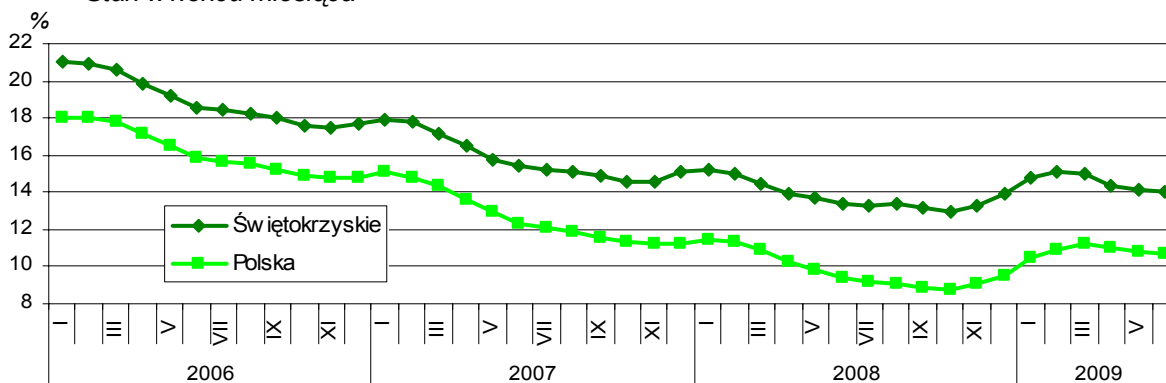
Urzędy pracy w czerwcu br. miały do dyspozycji 3866 ofert pracy, tj. o 10,6% więcej niż przed rokiem, ale o 4,2% mniej niż w poprzednim miesiącu. W końcu miesiąca sprawozdawczego pozostało nierozdysponowanych 1629 miejsc pracy, co oznacza, że na jedną ofertę pracy

przypadało 48 osób bezrobotnych, podczas gdy przed rokiem – 65 osób i przed miesiącem – 47 osób.

Stopa bezrobocia rejestrowanego ukształtowała się na poziomie 14,0% wobec 13,4% przed rokiem i 14,1% przed miesiącem. W kraju wskaźnik ten wyniósł 10,7% wobec 9,4% w czerwcu ub. r. oraz 10,8% w maju br. Powiatami o najwyższej stopie bezrobocia były: skarżyski (23,1%) i konecki (21,2%). Najniższy wskaźnik odnotowano w powiatach: pinchowskim (7,5%) i buskim (7,6%).

W podregionie kieleckim stopa bezrobocia osiągnęła poziom 16,3% wobec 15,4% przed rokiem, natomiast w sandomiersko-jędrzejowskim – 10,8% wobec 10,6%.

### Stopa bezrobocia rejestrowanego Stan w końcu miesiąca



Zgłoszenie zwolnień w najbliższym czasie zapowiedziało 6 zakładów – 318 pracowników.

W okresie I półrocza br. w urzędach pracy zarejestrowało się 57341 osób (przed rokiem – 44679). Z liczby tej 79,2% zarejestrowało się po raz kolejny (w analogicznym okresie 2008 r. – 79,8%). Zamieszkali na wsi stanowili 52,6% wobec 50,5% przed rokiem ogółu nowo zarejestrowanych.

W okresie sześciu miesięcy 2009 r. z ewidencji urzędów pracy wyrejestrowano 57056 osób (przed rokiem – 53681). Nadal główną przyczyną było podejmowanie pracy niesubsydiowanej, przy czym odsetek tych osób był mniejszy niż w ub. roku – 25,0% wobec 33,1%. Spośród pozostałych osób wykreślonych z ewidencji 22,2% utraciło status bezrobotnego w wyniku nie potwierdzenia gotowości do podjęcia pracy (przed rokiem – 23,2%).

Liczba ofert pracy zgłoszonych od początku roku przez zakłady do urzędów pracy wyniosła 22118, tj. o 21,6% więcej niż w ub. roku. W okresie tym urzędy pracy skierowały na szkolenia więcej osób niż przed rokiem (2720 wobec 2506).

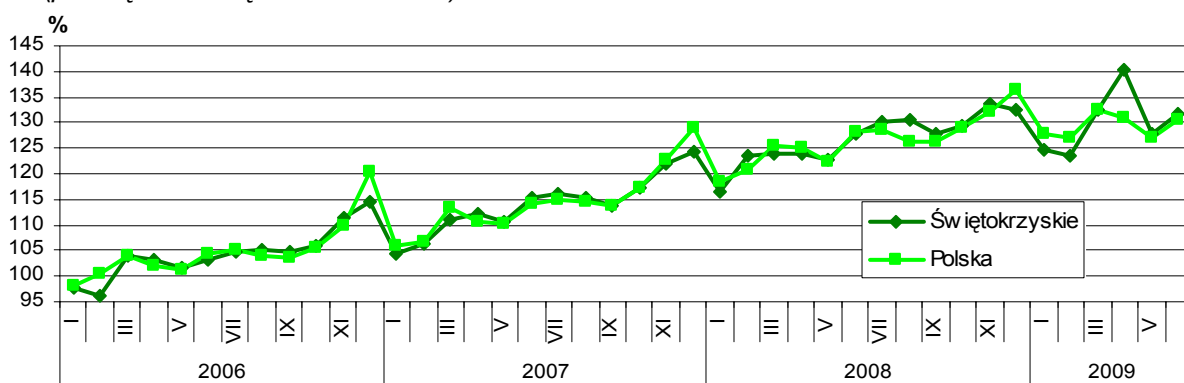
W okresie styczeń-czerwiec 2009 r. wydatkowano z Funduszu Pracy 130123,7 tys. zł, przy czym najwięcej przeznaczono na: programy promujące zatrudnienie (55,3%) oraz zasiłki dla bezrobotnych (40,4%).

## WYNAGRODZENIA

Przeciętne miesięczne wynagrodzenie brutto w sektorze przedsiębiorstw w czerwcu 2009 r. wyniosło 2807,95 zł, co stanowiło 85,4% średniej płacy krajowej. Przekroczyło ono poziom zarówno ubiegłoroczny (o 3,0%), jak i ubiegły miesięczny (o 3,2%). *W kraju średnie wynagrodzenie osiągnęło 3287,88 zł i przewyższało kwotę z czerwca ub. r. o 2,0%, natomiast w relacji do maja br. wzrosło o 2,9%.*

W sektorze publicznym przeciętna płaca wyniosła 3309,23 zł i była wyższa: o 7,5% niż przed rokiem oraz o 11,3% w stosunku do ubiegłego miesiąca. Zatrudnionym w sektorze prywatnym wypłacono przeciętne wynagrodzenie w wysokości 2725,69 zł, tj. więcej: o 1,9% więcej niż w ubiegłym roku oraz o 1,8% niż w maju br.

**Dynamika przeciętnego wynagrodzenia brutto w sektorze przedsiębiorstw**  
(przeciętne miesięczne 2005 = 100)



W skali roku obniżki płac nie odnotowano w żadnej z sekcji sektora przedsiębiorstw. Najwięcej zyskali pracownicy górnictwa i wydobywania (o 32,3%) oraz zakwaterowania i gastronomii (o 10,0%).

W porównaniu z majem 2009 r. zdecydowanie wyższe pensje otrzymali zatrudnieni w górnictwie i wydobywaniu (o 39,2%) oraz w wytwarzaniu i zaopatrywaniu w energię elektryczną, gaz, parę wodną i gorącą wodę (o 26,3%). W pozostałych sekcjach wzrosty nie były tak wyraźne.

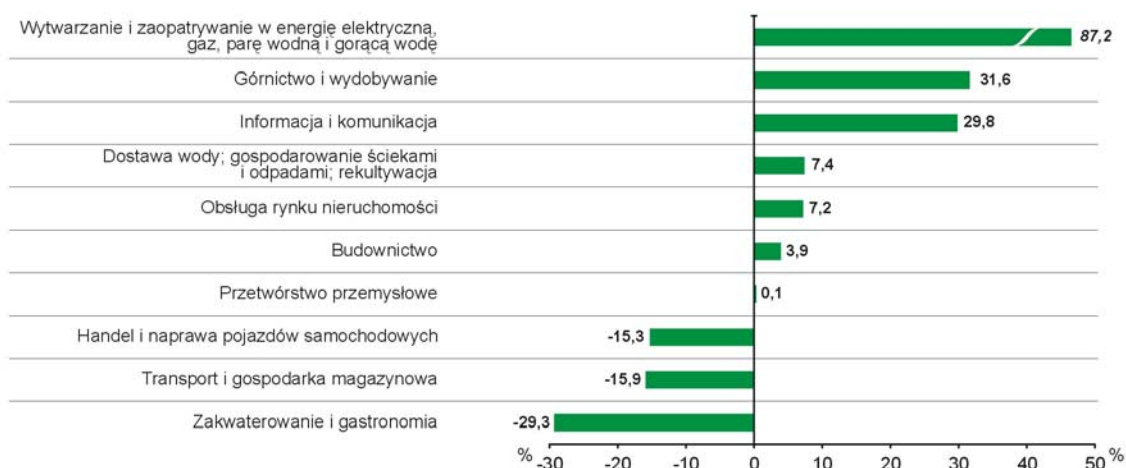


**Dynamika przeciętnego miesięcznego wynagrodzenia brutto  
w sektorze przedsiębiorstw w I półroczu 2009 r.**  
(analogiczny okres 2008 = 100)



W okresie sześciu miesięcy br. przeciętne wynagrodzenie brutto ukształtowało się na poziomie 2784,63 zł i było o 6,1% wyższe niż rok wcześniej (w kraju wzrost - o 5,0%). Płace wzrosły zarówno w sektorze publicznym (o 7,7% - do 3156,06 zł), jak i prywatnym (o 5,6% - do 2724,25 zł). W skali roku podwyżki odnotowano we wszystkich sekcjach sektora przedsiębiorstw, przy czym największe w wytwarzaniu i zaopatrywaniu w energię elektryczną, gaz, parę wodną i gorącą wodę (o 15,5%) oraz w zakwaterowaniu i gastronomii (o 12,4%). W omawianym okresie wzrost wynagrodzeń objął większość działów przetwórstwa przemysłowego o znaczącym udziale w zatrudnieniu, przy czym w największym stopniu zwiększyły się one w produkcji wyrobów z pozostałych mineralnych surowców niemetalicznych (o 5,1%). Pensje obniżono natomiast w produkcji maszyn i urządzeń (o 2,7%).

**Odchylenia przeciętnych miesięcznych wynagrodzeń brutto  
od przeciętnego w województwie w I półroczu 2009 r.**



W okresie I półrocza 2009 r. podobnie, jak przed rokiem płace znacznie przekraczające średnią w województwie otrzymali pracownicy wytwarzania i zaopatrywania w energię elektryczną, gaz, parę wodną i gorącą wodę (o 87,2%), górnictwa i wydobywania (o 31,6%) oraz informacji i komunikacji (o 29,8%). Najniższe pensje wypłacono w zakwaterowaniu i gastronomii (o 29,3%). Wśród działów przetwórstwa przemysłowego o znaczącym udziale w zatrudnieniu najwyższe wynagrodzenia odnotowano w produkcji wyrobów z pozostałych mineralnych surowców niemetalicznych (o 32,6% ponad średnią), natomiast znacznie poniżej średniej – w produkcji artykułów spożywczych (o 21,7% mniej od przeciętnej).

## CZAS PRZEPRACOWANY I WYNAGRODZENIA GODZINOWE

Wyszczególnienie	I półrocze 2009 r.		
	czas przepracowany		przeciętne wynagrodzenie godzinowe w zł
	ogółem w tys. godzin	na 1 zatrudnio- nego w godzinach	
<b>Ogółem</b>	<b>99747,3</b>	<b>145</b>	<b>19,15</b>
w tym:			
Przemysł	53590,2	144	20,82
Budownictwo	10476,3	147	19,73
Handel; naprawa pojazdów samochodowych	21503,9	148	15,96
Transport i gospodarka magazynowa	4686,2	149	15,74
Zakwaterowanie i gastronomia	1327,7	145	13,72
Informacja i komunikacja	668,4	146	24,82
Obsługa rynku nieruchomości	1735,2	148	20,16

W okresie I półrocza 2009 r. podmioty gospodarcze przepracowały faktycznie 99747,3 tys. godzin. Analiza czasu przepracowanego (bez urlopów i absencji chorobowych) wykazała, że przeciętne wynagrodzenie godzinowe wyniosło 19,15 zł, przy czym w sektorze publicznym płacono 21,97 zł, a w prywatnym – 18,70 zł. Najwyższe stawki zanotowano w informacji i komunikacji (o 29,6% wyższe od przeciętnej w województwie), a najniższe – w zakwaterowaniu i gastronomii (o 28,4% niższe od średniej).

## MIESZKANIA

Według wstępnych danych\*, w czerwcu br. przekazano do użytkowania 135 mieszkań, tj. o 35,1% mniej niż przed rokiem (*w skali kraju więcej o 18,5%*). Całość efektów mieszkaniowych została zrealizowana w budownictwie indywidualnym oraz w przeznaczonym na sprzedaż lub wynajem, przy czym w pierwszym z nich przekazano 82 mieszkania (o 18,0% mniej niż rok temu), a w drugim – 53 (o 50,0% mniej).

W I półroczu br. zrealizowano 778 mieszkań, tj. o 28,2% mniej niż w analogicznym okresie poprzedniego roku (*w skali kraju więcej o 9,7%*).

Liczba mieszkań oddanych do użytkowania i ich przeciętna powierzchnia użytkowa kształtowały się następująco:

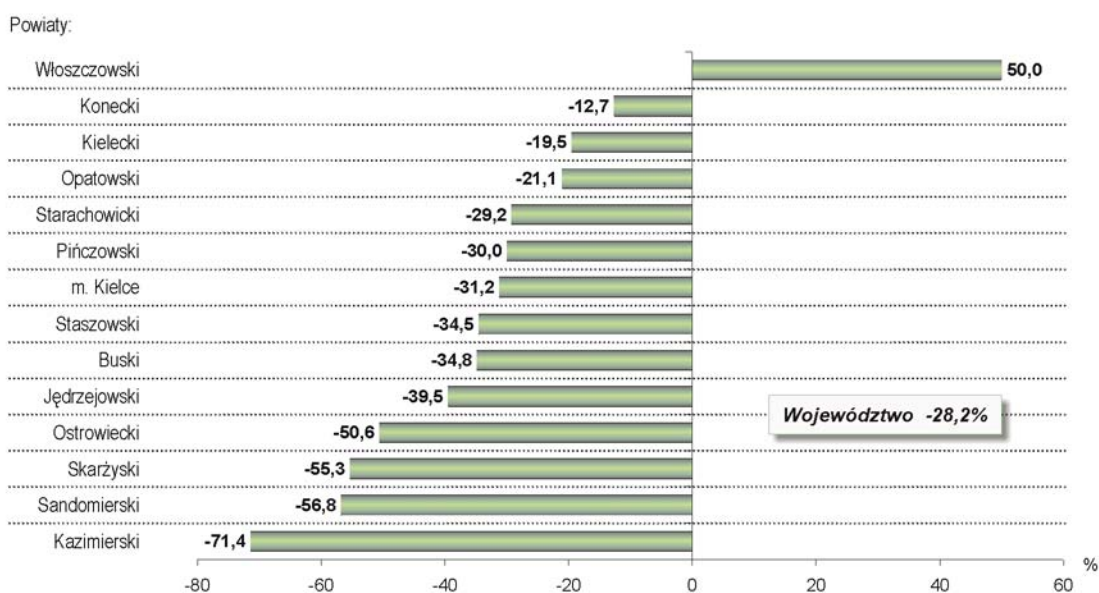
\* Dane meldunkowe – mogą ulec zmianie po opracowaniu sprawozdań kwartalnych.

Formy budownictwa mieszkaniowego	I – VI 2008				I – VI 2009			
	w liczbach bezwzględnych	struktura w %	I – VI 2007=100	przeciętna powierzchnia 1 mieszkania w m <sup>2</sup>	w liczbach bezwzględnych	struktura w %	I – VI 2008=100	przeciętna powierzchnia 1 mieszkania w m <sup>2</sup>
<b>Ogółem</b>	<b>1083</b>	<b>100,0</b>	<b>138,0</b>	<b>112,0</b>	<b>778</b>	<b>100,0</b>	<b>71,8</b>	<b>119,5</b>
w tym:								
indywidualne	765	70,6	112,2	131,8	557	71,6	72,8	138,1
przeznaczone na sprzedaż lub wynajem	312	28,8	742,9	63,6	167	21,5	53,5	72,9
spółdzielcze	3	0,3	300,0	118,0	53	6,8	1766,7	70,5
komunalne	1	0,1	-	66,0	-	-	-	-
zakładowe	2	0,2	200,0	117,6	1	0,1	50,0	109,0

W okresie styczeń – czerwiec br. wzrost liczby mieszkań oddanych do użytkowania odnotowano tylko w powiecie włoszczowskim (o 50,0%). W pozostałych trzynastu powiatach liczba mieszkań przekazanych do użytkowania była mniejsza niż w ciągu sześciu miesięcy ub. roku, w tym największy spadek wystąpił w powiecie kazimierskim (o 71,4%), sandomierskim (o 56,8%), skarżyskim (o 55,3%), a najmniejszy w koneckim (o 12,7%).

#### Zmiany liczby mieszkań oddanych do użytku w I półroczu 2009 r.

(analogiczny okres 2008 = 100)

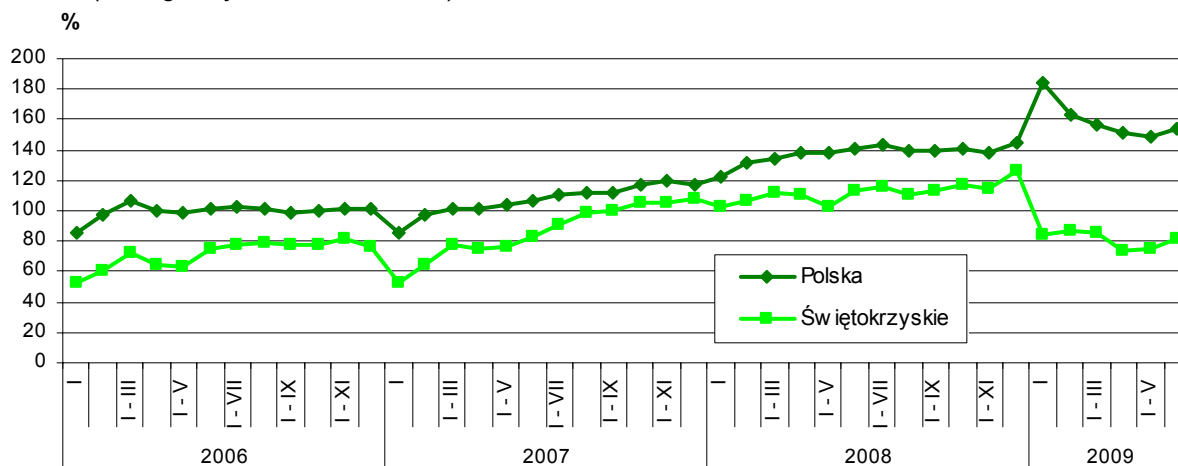


Przeciętna powierzchnia użytkowa 1 mieszkania zrealizowanego w I półroczu br. wyniosła 119,5 m<sup>2</sup> i była większa o 7,5 m<sup>2</sup> niż przed rokiem, przy czym największe mieszkania odnotowano w budownictwie indywidualnym, a najmniejsze w spółdzielczym.

Na przestrzeni sześciu miesięcy br. wydano pozwolenia na budowę 1889 mieszkań, tj. o 19,9% mniej niż w tym samym okresie ub. roku. Nieco większa natomiast niż przed rokiem była liczba mieszkań, których budowę rozpoczęto (o 1,7%) i wyniosła 1848.



### Dynamika mieszkań oddanych do użytku (analogiczny okres 2005 = 100)



Liczba mieszkań, na których budowę wydano pozwolenia oraz których budowę rozpoczęto kształtowały się następująco:

Formy budownictwa mieszkaniowego	Mieszkania, na których budowę wydano pozwolenia			Mieszkania, których budowę rozpoczęto		
	I – VI 2009					
	w liczbach bezwzględnych	struktura w %	I-VI 2008=100	w liczbach bezwzględnych	struktura w %	I-VI 2008=100
Ogółem	1889	100,0	80,1	1848	100,0	101,7
w tym:						
indywidualne	1674	88,6	104,1	1581	85,6	108,2
przeznaczone na sprzedaż lub wynajem	175	9,3	35,6	213	11,5	76,1
spółdzielcze	32	1,7	33,0	52	2,8	92,9
komunalne	6	0,3	3,7	1	0,1	4,8
zakładowe	2	0,1	-	1	0,1	-

## PODMIOTY GOSPODARKI NARODOWEJ

Na koniec I półrocza 2009 r. w krajowym rejestrze urzędowym podmiotów gospodarki narodowej REGON województwa świętokrzyskiego zarejestrowane były 105902 podmioty (bez rolników indywidualnych), tj. o 1,8% mniej niż w analogicznym okresie ubiegłego roku.

Sektor prywatny (102508) skupiał 96,8% wszystkich podmiotów w rejestrze, przy czym udział osób fizycznych prowadzących działalność gospodarczą w tym sektorze wyniósł 82,6%.

Jako podstawowy rodzaj prowadzonej działalności 36,1% ogółu podmiotów zadeklarowało działalność z sekcji handel i naprawy, 12,6% - budownictwo, 11,8% - obsługa nieruchomości i firm, a 9,3% - przetwórstwo przemysłowe.

W sektorze publicznym dominowały podmioty należące do sekcji edukacja (46,8%) oraz obsługa nieruchomości i firm (17,5%).

W omawianym okresie na terenie województwa świętokrzyskiego zarejestrowanych było 4505 spółek handlowych, w tym 546 z udziałem kapitału zagranicznego, 500 spółdzielni, 6 przedsiębiorstw państwowych, 6959 spółek cywilnych, 167 fundacji, 2833 stowarzyszenia i organizacje społeczne oraz 84698 osób fizycznych prowadzących działalność gospodarczą.

W podregionie kieleckim działało 68,9% ogółu zarejestrowanych w rejestrze podmiotów, pozostałe 31,1% działały na terenie podregionu sandomiersko-jędrzejowskiego.

Najwięcej podmiotów prowadzi działalność na terenie Kielc (26,7%) oraz w powiatach: kieleckim (12,2%), ostrowieckim (10,3%), skarżyskim (7,2%) i starachowickim (6,6%), a najmniej - we włoszczowskim (2,9%), pińczowskim (2,3%) oraz kazimierskim (1,5%).

W porównaniu z I półroczem 2008 r. o 78 zwiększyła się liczba spółek handlowych, przybyło 6 fundacji i 87 stowarzyszeń i organizacji społecznych. Zmalała liczba zarejestrowanych w rejestrze przedsiębiorstw państwowych (o 2), spółdzielni (o 32), spółek cywilnych (o 313) i osób fizycznych prowadzących działalność gospodarczą (o 1649).

Wśród spółek handlowych przeważały spółki z ograniczoną odpowiedzialnością (75,4%), jawne (17,9%) oraz akcyjne (5,0%). Spółki handlowe najchętniej podejmowały działalność handlową (34,7%), przemysłową (23,6%) oraz budowlaną (14,6%).

W I półroczu 2009 r. po wpis do rejestru zgłosiło się 4187 podmiotów, a 6189 zostało z niego wyrejestrowanych. Tak duża ilość wyrejestrowanych podmiotów jest między innymi wynikiem weryfikacji rejestru, która towarzyszy pracom mającym na celu przeklasyfikowanie według nowej Polskiej Klasyfikacji Działalności (PKD2007) działalności podmiotów wpisanych do rejestru.

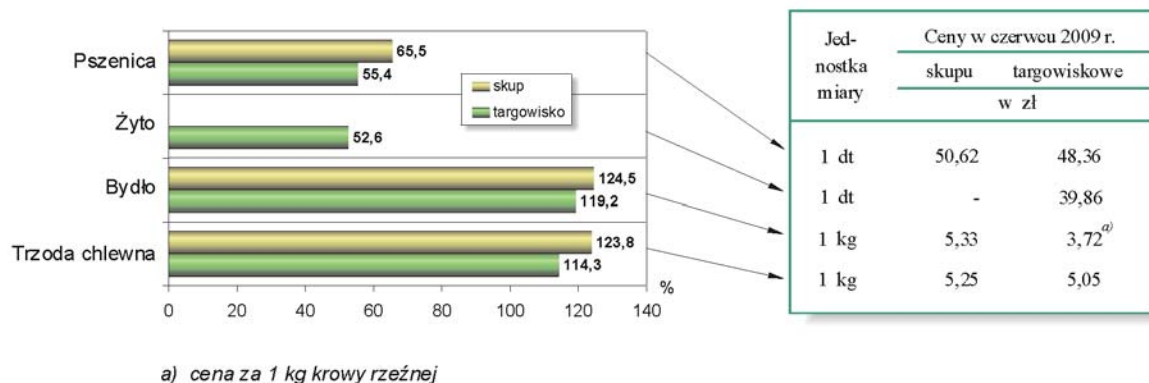
## ROLNICTWO

Na rynku podstawowych produktów rolnych w I półroczu br., przy utrzymującej się znacznie zmniejszonej podaży produktów pochodzenia zwierzęcego, ich ceny kształtowały się na poziomie wyższym niż w analogicznym okresie ub. roku (z wyjątkiem mleka). Natomiast większy niż przed rokiem skup zbóż, a także obniżone na nie zapotrzebowanie (w związku z mniejszym stanem pogłowia trzody chlewnej), to czynniki, które wpłynęły na wyraźny spadek ich cen w skali roku.

Skup zbóż ogółem w okresie od lipca ub. roku do czerwca br.<sup>1</sup> wyniósł 44,0 tys. t i był o 4,7% większy niż w poprzednim roku gospodarczym. Pszenicy skupiono 32,6 tys. t, a żyta 1,4 tys. t, tj. odpowiednio więcej o 28,0% i o 27,6%.

W relacji do maja br. przeciętna cena pszenicy w skupie obniżyła się o 2,5% zaś w obrocie wolnorynkowym zwiększyła się o 1,0%. Cena pszenicy była znacznie niższa niż w czerwcu ub. roku, przy czym w skupie o 34,5%, a na targowiskach – o 44,6%. Według posiadanych danych za żyto w obrocie targowiskowym płacono mniej o 5,2% niż miesiąc wcześniej i o 47,4% niż przed rokiem.

**Dynamika cen skupu i targowiskowych  
niektórych produktów rolnych**  
(analogiczny miesiąc poprzedniego roku = 100)



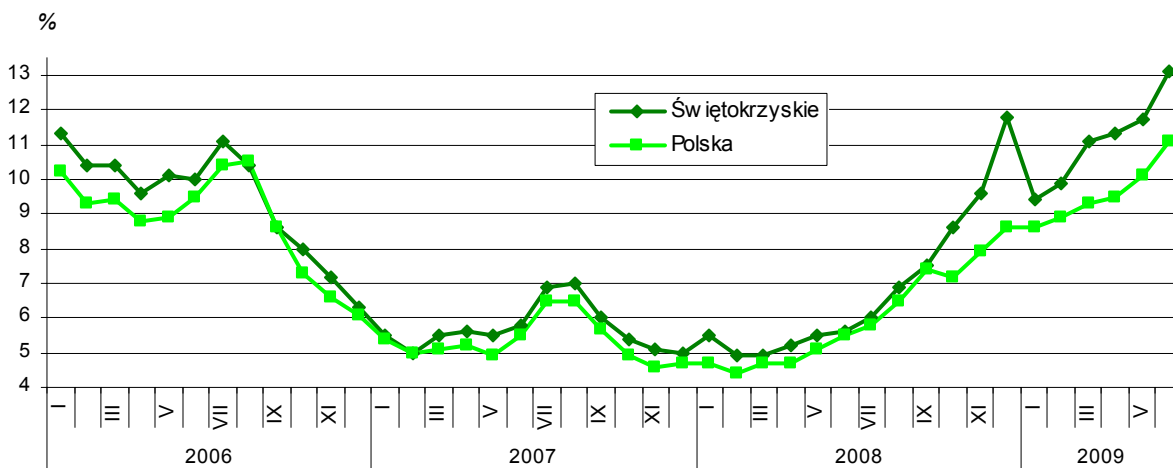
<sup>1</sup> Według danych sprawozdawczych za II półrocze 2008 r. oraz danych meldunkowych za okres od stycznia do czerwca br.

Ceny ziemniaków jadalnych w obrocie targowiskowym, rosące od grudnia ub. roku (z wyjątkiem marca br.), w czerwcu wzrosły o 2,4% i były o 23,3% wyższe niż rok temu. Średnia cena otrzymywana przez rolników w transakcjach wolnorynkowych wyniosła 62,75 zł za 1 dt.

Sytuacja na rynku mięsa w I półroczu br. kształtowała się pod wpływem ubiegłorocznych tendencji rozwojowych pogłowia trzody chlewnej oraz rozwoju produkcji drobiu. Skup żywca rzeźnego<sup>2</sup> w czerwcu br. wyniósł łącznie 2,8 tys. t i był mniejszy o 14,9% niż w maju oraz o 50,0% niż w tym samym miesiącu poprzedniego roku. W okresie styczeń – czerwiec br. skupiono ogółem 16,9 tys. t żywca, tj. o 51,6% mniej niż w analogicznym okresie ub. roku, w tym wieprzowego – 6,5 tys. t (o 67,3% mniej), drobiowego – 8,5 tys. t (o 19,0% mniej) i wołowego (łącznie z cielęcym) – 1,4 tys. t (o 67,6% mniej).

W wyniku obniżonej podaży, ceny żywca wieprzowego na obu rynkach kształtowały się na poziomie znacznie wyższym niż przed rokiem. W czerwcu br. ceny żywca wieprzowego w skupie były wyższe o 6,7% od ubiegłomiesięcznych i o 23,8% od ubiegłorocznych, a na targowiskach wzrosły odpowiednio – o 0,8% i o 14,3%. Przy spadających cenach zbóż i zarazem rosnących żywca wieprzowego, wskaźniki opłacalności tuczy trzody chlewnej były dość korzystne dla rolników. Relacja średniej ceny skupu 1 kg żywca wieprzowego do 1 kg żyta (wg cen targowiskowych) w I półroczu br. wzrosła z 9,4 w styczniu do 13,1 w czerwcu (wobec 5,5 – 5,6 przed rokiem).

#### Relacje cen skupu 1 kg żywca wieprzowego do cen 1 kg żyta na targowiskach



Na skutek utrzymujących się od dłuższego czasu korzystniejszych uwarunkowań ekonomicznych chowu trzody chlewnej, zwiększyło się zainteresowanie rozwojem tej gałęzi produkcji, czego wyrazem jest notowany od wielu miesięcy wzrost cen prosiąt. W czerwcu br. za 1 prosię w obrocie targowiskowym płacono 191,30 zł, tj. o 2,5% mniej niż w maju, ale o 81,2% więcej niż przed rokiem.

Obniżona, w relacji do ub. roku, podaż drobiu rzeźnego miała wpływ na wzrost w skali roku średniej ceny tego żywca na przestrzeni I półrocza br. W czerwcu za 1 kg drobiu płacono przeciętnie 3,97 zł, tj. więcej o 17,5% niż przed miesiącem i o 0,5% niż przed rokiem.

Ceny żywca wołowego, przy znacznie mniejszym niż przed rokiem poziomie podaży, w okresie od stycznia do czerwca br. uległy pewnym wahaniom z przewagą tendencji wzrostowych. W czerwcu za 1 kg żywca wołowego w skupie płacono więcej średnio o 3,9% niż w poprzednim miesiącu i o 24,5% niż rok temu. Przeciętna cena 1 kg krowy rzeźnej odpowiednio obniżyła się o 4,6% oraz wzrosła o 19,2%.

Spadek cen skupu mleka, notowany od stycznia br. (z wyjątkiem lutego), w czerwcu wyniósł 1,0% w stosunku do poprzedniego miesiąca i o 15,6% w porównaniu z tym samym miesiącem 2008 r. W czerwcu skupiono 15,5 mln l mleka, a więc tyle samo co w ubiegłym miesiącu i zarazem o 2,8% mniej niż przed rokiem, przy czym za 100 l mleka płacono przeciętnie 79,6 zł. Skup mleka od początku br. wyniósł 84,6 mln l i był o 1,8% większy niż w analogicznym okresie ub. roku.

<sup>2</sup> Wołowego, cielęcego, wieprzowego, baraniego, końskiego i drobiowego.

## PRZEMYSŁ

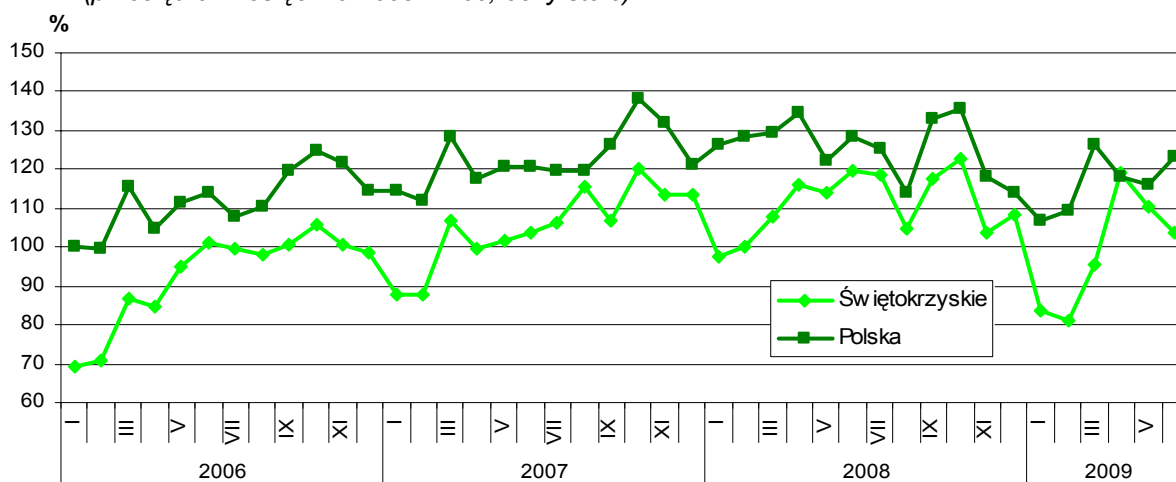
Dynamika produkcji sprzedanej w czerwcu (ceny stałe)	V 2009=100	VI 2008=100	I-VI 2008=100
<b>Przemysł:</b>	<b>94,4</b>	<b>87,0</b>	<b>89,3</b>
Górnictwo i wydobywanie	69,7	36,8	31,1
Przetwórstwo przemysłowe	95,3	89,4	90,7
Wytwarzanie i zaopatrywanie w energię elektryczną, gaz, parę wodną i gorącą wodę	87,6	76,4	84,5
Dostawa wody; gospodarowanie ściekami i odpadami; rekultywacja	104,6	108,3	126,0

W czerwcu br. przedsiębiorstwa przemysłowe osiągnęły przychody ze sprzedaży wyrobów i usług w wysokości 1645,3 mln zł (w bieżących cenach bazowych). W cenach stałych produkcja sprzedana przemysłu obniżyła się zarówno w porównaniu z czerwcem ub. roku – o 13,0%, jak również w odniesieniu do maja br. – o 5,6%. *W skali kraju odnotowano jej spadek w stosunku do analogicznego miesiąca 2008 r. – o 4,3%, natomiast w relacji do poprzedniego miesiąca wzrost o 6,2%.*

Wydajność pracy mierzona produkcją sprzedaną na 1 zatrudnionego (w bieżących cenach bazowych) wyniosła 27130 zł i licząc w cenach stałych była niższa o 10,7% niż w czerwcu ub. roku.

Po sześciu miesiącach br. sprzedaż była niższa niż przed rokiem o 10,7% (w kraju spadek o 8,3%), do czego w największym stopniu przyczyniły się utrzymujące w kolejnych miesiącach dużo gorsze niż przed rokiem wyniki w przetwórstwie przemysłowym. Głęboki spadek odnotowano w górnictwie i wydobywaniu, a także był on znaczący w wytwarzaniu i zaopatrywaniu w energię elektryczną, gaz, parę wodną i gorącą wodę. Wzrost sprzedaży wystąpił jedynie w dostawie wody; gospodarowaniu ściekami i odpadami; rekultywacji.

**Dynamika produkcji sprzedanej przemysłu**  
(przeciętna miesięczna 2005 = 100; ceny stałe)



Spadek produkcji odnotowano w większości działów o znaczącym udziale w sprzedaży. Szczególnie głęboki był on w produkcji maszyn i urządzeń, w której wyniósł 45,3%, a także w produkcji wyrobów z metali – 20,6%. Mniejszą sprzedaż odnotowano również w produkcji wyrobów z pozostałych mineralnych surowców niemetalicznych – o 8,3%. Lepsze wyniki niż przed rokiem uzyskały przedsiębiorstwa produkujące wyroby z drewna, korka, słomy i wikliny, które zwiększyły sprzedaż o 10,6%. Wyższa niż w ubiegłym roku była także produkcja artykułów spożywczych – o 7,7%.

Z wyrobów objętych badaniem w jednostkach dużych wzrost produkcji w I półroczu 2009 r. w porównaniu z analogicznym okresem ub. roku wystąpił m. in. w:

- tarcicy iglastej – o 41,2%,
- świeżym lub chłodzonym mięsie wołowym i cielęcym – o 29,8%,
- pieczywie świeżym – o 13,4%,
- mięsie wieprzowym, świeżym lub chłodzonym – o 13,1%,
- kotłach centralnego ogrzewania wytwarzających gorącą wodę lub parę o niskim ciśnieniu – o 11,0%.

Ubiegłorocznego poziomu produkcji nie osiągnięto m.in. w drzwiach, oknach i ich ościeżnicach oraz progach, z tworzyw sztucznych – (spadek o 75,3%), a także z żeliwa lub stali (o 41,3%), damskich lub dziewczęcych bluzach, koszulach i bluzkach koszulowych (o 43,7%), mineralnych środków dla rolnictwa wapniowych i wapniowo-magnezowych (24,3%).

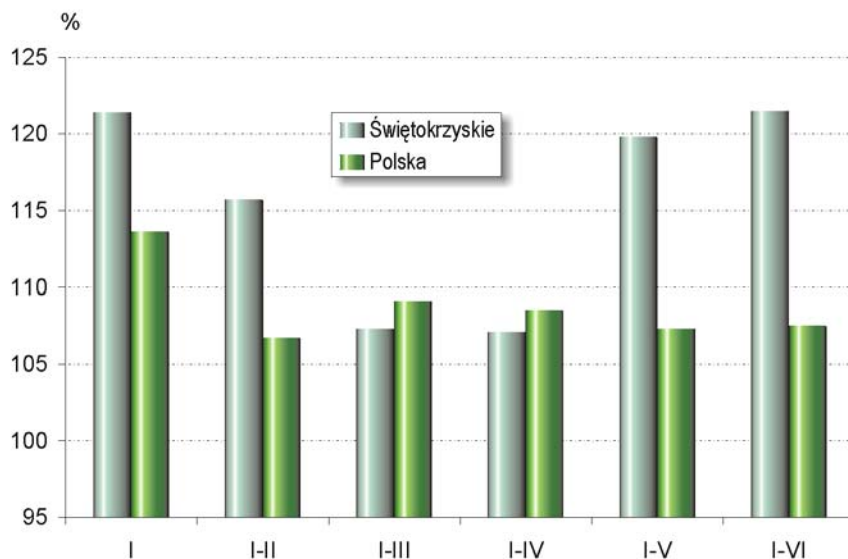
## BUDOWNICTWO

W czerwcu 2009 r. przedsiębiorstwa budowlane uzyskały przychód ze sprzedaży wyrobów i usług w kwocie 324,3 mln zł (licząc w bieżących cenach bazowych). Zarówno w odniesieniu do czerwca 2008 r. jak również w porównaniu z majem br. odnotowano wzrost przychodów – odpowiednio o 15,3% i 8,7%.

Produkcja budowlano-montażowa w czerwcu br. ukształtowała się na poziomie 188,1 mln zł i tym samym wzrosła licząc w cenach bieżących w porównaniu z czerwcem 2008 r. o 12,4%, natomiast w relacji do poprzedniego miesiąca – o 32,3%. *W kraju (licząc w cenach stałych) przekroczyła ona zarówno poziom ubiegłoroczny, jak i ubiegłomiesięczny odpowiednio o: 0,6% i 16,3%.*

Przychód ze sprzedaży wyrobów i usług na jednego zatrudnionego w budownictwie w czerwcu br. wyniósł 26122 zł i w porównaniu z czerwcem ub. roku wzrósł o 2,2%.

**Dynamika produkcji sprzedanej budownictwa w 2009 r.**  
(analogiczny okres poprzedniego roku = 100)



W okresie I półrocza br. przychody ze sprzedaży wyrobów i usług osiągnęły wartość 1483,3 mln zł (w bieżących cenach bazowych) i były o 21,5% wyższe w porównaniu z analogicznym okresem ub. roku.

Po sześciu miesiącach br. wartość produkcji budowlano-montażowej wyniosła 775,7 mln zł (w cenach bieżących) i w skali roku zwiększyła się o 3,5% (*w kraju licząc w cenach stałych – wzrost o 1,4%*).



Znaczący wzrost produkcji budowlano–montażowej w stosunku do I półrocza 2008 r. wystąpił jedynie w jednostkach prowadzących działalność w sferze obiektów inżynierii lądowej i wodnej (o 48,3%). W pozostałych grupach przedsiębiorstw odnotowano zmniejszenie produkcji. W jednostkach zajmujących się budową budynków spadek wyniósł o 9,9%, natomiast w firmach prowadzących roboty budowlane specjalistyczne – 0,8%.

Udział produkcji budowlano–montażowej w ogólnej kwocie przychodów ze sprzedaży budownictwa w tym okresie wyniósł 52,3% i był o 18,0 pkt procentowych niższy niż przed rokiem.

Udział robót o charakterze inwestycyjnym w ogólnej produkcji budowlano–montażowej w okresie sześciu miesięcy br. wyniósł 49,1% i był o 32,3 pkt procentowego mniejszy niż przed rokiem.

## HANDEL

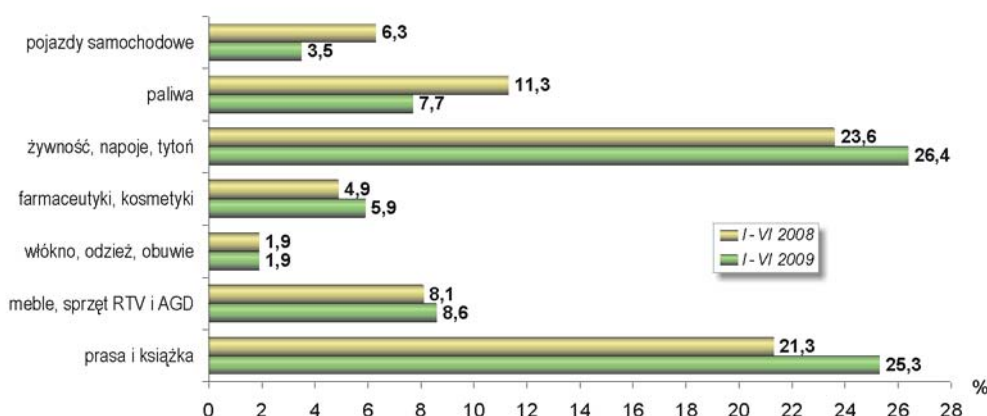
**Sprzedaż hurtowa** zrealizowana w czerwcu br. w jednostkach handlowych i niehandlowych wyniosła 1364,6 mln zł i była wyższa o 1,9% w porównaniu z poprzednim miesiącem i o 6,2% w stosunku do analogicznego miesiąca ub. roku. Wartość sprzedaży hurtowej osiągniętej przez jednostki handlowe kształtowała się na poziomie 1257,1 mln zł, tj. wyższym o 3,5% niż przed miesiącem i o 9,3% niż przed rokiem.

**Sprzedaż detaliczna** w przedsiębiorstwach handlowych i niehandlowych w czerwcu br. wyniosła 499,8 mln zł i była o 0,5% większa od ubiegłomiesięcznej, a zarazem o 4,0% mniejsza od ubiegłorocznej. Podmioty handlowe zrealizowały sprzedaż detaliczną na kwotę 417,5 mln zł, a więc o 0,9% wyższą niż w maju br., ale o 5,1% niższą niż w tym samym miesiącu ub. roku.

Na przestrzeni I półrocza 2009 r. wartość sprzedaży w przedsiębiorstwach handlowych i niehandlowych w hurcie była o 2,2% wyższa niż przed rokiem, natomiast w detalu obniżyła się o 5,0%. W jednostkach handlowych, w tym samym przedziale czasowym, sprzedaż hurtowa wzrosła o 4,9%, a detaliczna obniżyła się o 6,5%.

Wzrost sprzedaży detalicznej w relacji do I półrocza ub. roku odnotowano w takich grupach towarowych jak: farmaceutyki, kosmetyki (o 15,1%), prasa, książki (o 13,5%), żywność, napoje, tytoń (o 6,8%) oraz meble, sprzęt RTV i AGD (o 2,2%). Obniżenie sprzedaży detalicznej wystąpiło natomiast w pojazdach samochodowych (o 46,9%), paliwach (o 35,5%) oraz w grupie towarowej – włókno, odzież, obuwie (o 6,2%).

**Udział sprzedaży detalicznej wybranych grup branżowych  
w sprzedaży detalicznej ogółem**



Inne dane charakteryzujące województwo można znaleźć w wydawnictwach Urzędu Statystycznego w Kielcach oraz w publikacjach ogólnopolskich GUS.

# WYBRANE DANE O WOJEWÓDZTWIE ŚWIĘTOKRZYSKIM

Wyszczególnienie a – 2008      b – 2009		I	II	III	IV	V	VI	VII	VIII	IX	X	XI	XII
<b>Ludność<sup>1)</sup></b> (w tys. osób) .....	a	.	.	1274,3	.	.	1273,6	.	.	1273,1	.	.	1272,8
	b	.	.	1271,8	.	.	.	.	.	.	.	.	.
<b>Bezrobotni zarejestrowani<sup>1)</sup></b> (w tys. osób).....	a	85,9	84,6	81,8	77,9	76,5	74,3	74,0	74,3	73,4	71,7	74,1	77,7
	b	83,3	85,2	84,8	80,8	78,9	78,0	.	.	.	.	.	.
<b>Stopa bezrobocia<sup>1/2)</sup></b> (w %) .....	a	15,2	15,0	14,5	13,9	13,7	13,4	13,3	13,4	13,2	12,9	13,3	13,9
	b	14,8	15,1	15,0	14,4	14,1	14,0	.	.	.	.	.	.
<b>Oferty pracy</b> (w ciągu miesiąca).....	a	2576	2752	3209	3474	2675	3496	3377	3305	3376	2002	1323	1188
	b	3051	3236	3970	3959	4036	3866	.	.	.	.	.	.
<b>Liczba bezrobotnych na 1 ofertę pracy<sup>1)</sup></b> .....	a	79	110	80	78	80	65	72	57	58	104	154	178
	b	87	63	52	54	47	48	.	.	.	.	.	.
<b>Przeciętne zatrudnienie w sektorze przedsiębiorstw<sup>3)</sup></b> (w tys. osób) .....	a	115,8	116,1	116,7	116,6	116,6	116,9	117,0	116,5	116,6	116,9	116,4	115,4
	b	115,5	115,5	113,9	113,5	113,1	113,1	.	.	.	.	.	.
poprzedni miesiąc=100.....	a	101,8	100,2	100,5	100,0	100,0	100,2	100,1	99,6	100,1	100,3	99,5	99,1
	b	100,1	100,0	98,6	99,7	99,6	100,0	.	.	.	.	.	.
analogiczny miesiąc poprzedniego roku=100.....	a	106,0	105,8	105,3	104,2	103,9	104,3	104,2	103,2	103,0	102,9	102,4	101,4
	b	99,7	99,4	97,6	97,4	97,0	96,7	.	.	.	.	.	.
<b>Przeciętne miesięczne wynagrodzenie brutto w sektorze przedsiębiorstw<sup>3)</sup></b> (w zł) .....	a	2481,25	2630,32	2638,90	2636,30	2610,62	2725,96	2768,81	2781,90	2722,35	2753,86	2849,87	2825,57
	b	2657,83	2629,64	2824,61	2986,32	2719,59	2807,95	.	.	.	.	.	.
poprzedni miesiąc=100.....	a	93,8	106,0	100,3	99,9	99,0	104,4	101,6	100,5	97,9	101,2	103,5	99,1
	b	94,1	98,9	107,4	105,7	91,1	103,2	.	.	.	.	.	.
analogiczny miesiąc poprzedniego roku=100.....	a	111,4	116,3	111,6	110,3	110,9	111,1	112,0	113,2	112,5	110,2	109,6	106,9
	b	107,1	100,0	107,0	113,3	104,2	103,0	.	.	.	.	.	.
<b>Mieszkania oddane do użytku</b> (od początku roku) .....	a	293	432	576	766	875	1083	1221	1346	1538	1776	1948	2668
	b	240	354	441	517	643	778	.	.	.	.	.	.
analogiczny okres poprzedniego roku=100 .....	a	196,6	164,9	144,0	146,5	134,8	138,0	126,7	111,3	112,5	106,9	101,2	117,1
	b	81,9	81,9	76,6	67,5	73,5	71,8	.	.	.	.	.	.
<b>Nakłady inwestycyjne<sup>4)</sup></b> (w tys. zł; ceny bieżące) .....	a	.	.	401660	.	.	931286	.	.	1536657	.	.	2778977
	b	.	.	791955	.	.	.	.	.	.	.	.	.
analogiczny okres poprzedniego roku=100 .....	a	.	.	167,0	.	.	.	.	.	.	.	.	163,8
	b	.	.	197,2	.	.	.	.	.	.	.	.	.
<b>Produkcja sprzedana przemysłu<sup>3)</sup></b> (ceny stałe)	a	85,9	102,5	108,0	107,5	98,1	105,0	99,5	88,2	112,1	104,5	84,3	104,8
	b	76,9	97,8	116,8	125,4	93,0	94,4	.	.	.	.	.	.
analogiczny miesiąc poprzedniego roku=100.....	a	110,8	113,9	101,2	116,7	111,7	115,0	111,8	90,6	109,8	102,3	91,1	95,7
	b	78,4	81,1	93,9	102,8	97,1	87,0	.	.	.	.	.	.

1) Stan w końcu okresu.    2) Udział zarejestrowanych bezrobotnych w cywilnej ludności aktywnej zawodowo.    3) W przedsiębiorstwach z większą od 9 liczbą pracujących.    4) W przedsiębiorstwach z większą od 49 liczbą pracujących.

UWAGA: Znak „\* ” oznacza, że dane zostały zmienione w stosunku do już opublikowanych.

# WYBRANE DANE O WOJEWÓDZTWIE ŚWIĘTOKRZYSKIM

Wyszczególnienie a – 2008      b – 2009		I	II	III	IV	V	VI	VII	VIII	IX	X	XI	XII
<b>Produkcja budowlano-montażowa<sup>1)</sup></b> (ceny bieżące)													
poprzedni miesiąc=100.....	a	26,3	152,1	83,8	126,4	115,1	114,1	104,4	100,7	101,7	120,5	85,1	170,4
	b	26,8	120,3	106,7	102,2	132,7	132,3						
analogiczny miesiąc poprzedniego roku=100.....	a	125,5	156,3	119,5	148,3	124,4	135,6	119,7	103,6	101,8	87,9	103,7	104,0
	b	103,2	81,6	104,0	84,1	96,9	112,4						
<b>Sprzedaż detaliczna towarów<sup>1)</sup></b> (ceny bieżące)													
poprzedni miesiąc=100.....	a	84,0	101,7	111,5	104,3	101,6	99,9	105,5	96,1	100,4	99,5	88,2	122,1
	b	71,2	107,6	103,6	114,0	96,8	100,5						
analogiczny miesiąc poprzedniego roku=100.....	a	114,6	109,6	104,9	108,5	110,1	112,2	113,5	106,2	112,6	104,9	99,6	110,1
	b	93,2	98,6	91,6	100,1	95,4	96,0						
<b>Wskaźnik cen towarów i usług konsumpcyjnych<sup>2)</sup></b>													
analogiczny miesiąc poprzedniego roku=100.....	a	.	.	104,7	.	.	104,7	.	.	104,8	.	.	103,9
	b	.	.	103,6	.	.	.						
<b>Wskaźnik cen skupu ziarna zbóż:</b>													
poprzedni miesiąc=100.....	a	109,7	101,0	103,0	101,3	95,4	90,7	92,5	80,7	94,0	90,7	96,5	99,3
	b	108,1	96,9	102,2	96,3	107,2	97,4						
analogiczny miesiąc poprzedniego roku=100.....	a	139,8	130,5	140,4	145,2	137,3	131,7	132,3	91,0	69,0	61,5	61,0	61,1
	b	60,2	57,7	57,2	54,4	61,1	65,6						
<b>Wskaźnik cen skupu żywca rzeźnego wołowego:</b>													
poprzedni miesiąc=100.....	a	97,9	101,2	108,7	95,2	100,2	96,8	98,8	100,5	105,4	94,0	101,7	103,3
	b	106,6	107,6	97,2	99,6	104,5	103,9						
analogiczny miesiąc poprzedniego roku=100.....	a	94,2	94,5	103,8	108,9	104,2	100,9	101,7	97,9	101,4	98,8	101,2	102,8
	b	111,9	119,0	106,5	111,3	116,1	124,5						
<b>Wskaźnik cen skupu żywca rzeźnego wieprzowego:</b>													
poprzedni miesiąc=100.....	a	109,2	94,0	105,8	103,6	105,3	106,3	104,7	103,6	100,9	96,1	98,9	104,3
	b	97,8	103,3	104,7	104,1	97,0	106,7						
analogiczny miesiąc poprzedniego roku=100.....	a	111,9	104,2	105,5	109,9	112,7	117,8	111,0	109,8	120,5	120,5	127,8	136,5
	b	122,3	134,4	133,1	133,8	123,3	123,8						
<b>Relacje cen skupu<sup>3)</sup> żywca wieprzowego do cen 1 kg żyta</b>													
	a	5,5	4,9	4,9	5,2	5,5	5,6	6,0	6,9	10,7	8,6	9,6	11,8
	b	9,4	9,9	11,1	11,3	11,7	13,1						
<b>Wskaźnik rentowności obrotu w przedsiębiorstwach<sup>4)</sup></b>													
Brutto <sup>5)</sup> (w %).....	a	.	.	5,8	.	.	7,3	.	.	9,5	.	.	7,9
	b	.	.	3,7	.	.	.						
Netto <sup>6)</sup> (w %).....	a	.	.	4,6	.	.	5,9	.	.	7,3	.	.	6,3
	b	.	.	2,5	.	.	.						
<b>Podmioty gospodarki narodowej<sup>7)</sup></b>													
	a	107031	106928	107068	107167	107475	107823	107789	107966	108288	108496	108504	108399
	b	107671	106936	106819	106391	106128	105902						
w tym spółki handlowe .....	a	4319	4348	4371	4388	4404	4427	4400	4385	4412	4423	4431	4439
	b	4444	4466	4476	4487	4492	4505						
w tym z udziałem kapitału zagranicznego .....	a	540	540	544	546	545	545	544	539	543	543	541	537
	b	536	539	542	544	545	546						

1) W przedsiębiorstwach z większą od 9 liczbą pracujących. 2) W kwartale. 3) Ceny bieżące bez VAT. 4) Z większą od 49 liczbą pracujących: dane są prezentowane narastająco. 5) Relacja wyniku finansowego brutto do przychodów z całokształtu działalności. 6) Relacja wyniku finansowego netto do przychodów z całokształtu działalności. 7) W rejestrze REGON, bez rolników indywidualnych; stan w końcu okresu.

UWAGA: Znak „.” oznacza, że dane zostały zmienione w stosunku do już opublikowanych.