



Urząd Statystyczny
w Kielcach

KOMUNIKAT

**o sytuacji społeczno - gospodarczej
województwa świętokrzyskiego**

7

Lipiec 2009



e-mail: sekretariat@stat.gov.pl

tel. (41) 361-15-42

<http://www.stat.gov.pl/urzedz/kielce>

- Lipiec był kolejnym miesiącem, w którym produkcja sprzedana przemysłu obniżyła się w ujęciu rocznym. Skala spadku była jednak niższa niż w poprzednich miesiącach. Wyższą wartość przychodów ze sprzedaży wyrobów i usług odnotowano jedynie w dostawie wody; gospodarce ściekami i odpadami; rekultywacji.
- Sprzedaż produkcji budowlano-montażowej przewyższyła poziom ubiegłoroczny. Z wyjątkiem przedsiębiorstw wykonujących roboty specjalistyczne, w pozostałych rodzajach działalności budowlanej produkcja znacznie wzrosła, w tym w jednostkach związanych z budową obiektów inżynierii lądowej i wodnej o ponad 1/4.
- Liczba mieszkań oddanych do użytkowania była znacznie większa niż rok temu. Wzrost zainteresowania w zakresie uzyskiwania pozwoleń na budowę mieszkań i rozpoczynania ich budowy wykazywali tylko inwestorzy indywidualni.
- W I półroczu br. przedsiębiorstwa osiągnęły gorsze wyniki finansowe niż przed rokiem. Pogorszeniu uległy wszystkie podstawowe wskaźniki ekonomiczne, takie jak rentowność brutto i netto, poziom kosztów oraz płynność.
- Na rynku rolnym w lipcu br. obserwowano wysoki wzrost w skali roku cen żywca wołowego i wieprzowego. Znacznie poniżej poziomu sprzed roku w dalszym ciągu kształtowały się ceny zbóż i mleka. Przy niewielkim obniżeniu opłacalności tuczu chlewnej odnotowano wzrost cen prosiąt.
- W dystansie rocznym pogłębiła się tendencja spadkowa przeciętnego zatrudnienia w sektorze przedsiębiorstw. W większości sekcji liczba zatrudnionych (w odniesieniu do lipca ub. roku) zwiększyła się, przy czym w największym stopniu w zakwaterowaniu i gastronomii, a także w dostawie wody; gospodarowaniu ściekami i odpadami; rekultywacji. Z kolei wyraźnie mniej miejsc pracy odnotowano w przetwórstwie przemysłowym i obsłudze rynku nieruchomości.
- Po utrzymującej się przez cztery kolejne miesiące tendencji spadkowej bezrobocia, w lipcu liczba bezrobotnych nieco wzrosła. Pula ofert pracy, którą w dyspozycji miały urzędy pracy, była większa niż przed rokiem, ale mniejsza niż miesiąc wcześniej. Stopa bezrobocia rejestrowanego ukształtowała się na poziomie wyższym niż przed rokiem, jak również przed miesiącem.
- Przeciętne wynagrodzenia brutto w sektorze przedsiębiorstw zwiększyły się w skali roku, niemniej jednak tempo ich wzrostu było niższe niż przed miesiącem. Z wyjątkiem informacji i komunikacji oraz przetwórstwa przemysłowego, w pozostałych działalnościach produkcyjno-usługowych płace wzrosły, w tym najbardziej w dostawie wody; gospodarowaniu ściekami i odpadami; rekultywacji.

UWAGA: Od 2009 r. dane prezentowane są w układzie Polskiej Klasyfikacji Działalności (PKD 2007), opracowanej na podstawie Europejskiej Klasyfikacji Działalności Gospodarczej (NACE Rev.2). Dane te nie są w pełni porównywalne z publikowanymi wcześniej według PKD 2004 (NACE Rev.1.1).

Prezentowane w Komunikacie dane:

- o pracujących, zatrudnieniu, wynagrodzeniach – w ujęciu miesięcznym - dotyczą podmiotów gospodarczych, w których liczba pracujących przekracza 9 osób,
- o przychodach ze sprzedaży produkcji przemysłu i budownictwa, sprzedaży detalicznej i hurtowej towarów – w ujęciu miesięcznym - dotyczą podmiotów gospodarczych, w których liczba pracujących przekracza 9 osób,
- o wynikach finansowych przedsiębiorstw – w ujęciu kwartalnym – dotyczą podmiotów gospodarczych prowadzących księgi rachunkowe (z wyjątkiem łowiectwa, leśnictwa, rybołówstwa i rybactwa, pośrednictwa finansowego oraz szkół wyższych), w których liczba pracujących przekracza 49 osób,
- o nakładach inwestycyjnych – w ujęciu kwartalnym – dotyczą podmiotów gospodarczych (bez względu na rodzaj działalności) prowadzących księgi rachunkowe, w których liczba pracujących przekracza 49 osób.

Dane w ujęciu wartościowym oraz wskaźniki struktury podano w cenach bieżących. Wskaźniki dynamiki zaprezentowano na podstawie wartości w cenach bieżących, z wyjątkiem przemysłu, dla którego podano je na podstawie wartości w cenach stałych (średnie ceny bieżące 2005 r.).

RYNEK PRACY

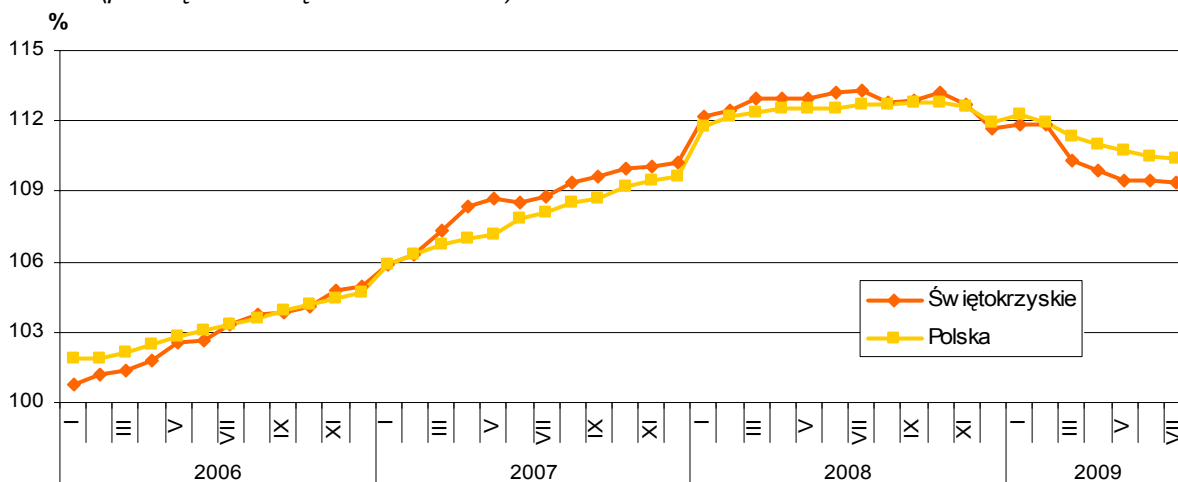
ZATRUDNIENIE

W lipcu 2009 r. przeciętne zatrudnienie w sektorze przedsiębiorstw osiągnęło poziom 113016 osób i było niższe niż przed rokiem, jak również i przed miesiącem odpowiednio o: 3,4% i 0,1%. W kraju także odnotowano spadek w obydwu czasookresach - o 2,2% w skali roku oraz o 0,1% w relacji do czerwca br.

W sektorze publicznym pracowało 15892 osoby, co oznacza wzrost o 6,6% w stosunku do stanu z lipca 2008 r. i spadek o 0,3% w stosunku do czerwca br. Z kolei w sektorze prywatnym przeciętna liczba zatrudnionych pozostała na poziomie poprzedniego miesiąca 97124 osoby i tym samym zmniejszyła się w skali roku o 4,9%. Przedsiębiorstwa prywatne zatrudniały 85,9% ogółu pracowników.

W skali roku wyraźnie przybyło miejsc pracy w zakwaterowaniu i gastronomii (o 12,8%), dostawie wody; gospodarowaniu ściekami i odpadami; rekultywacji (o 12,4%) oraz w budownictwie (o 11,4%). Spadek odnotowano m.in. w przetwórstwie przemysłowym (o 9,7%) i obsłudze rynku nieruchomości (o 4,3%). Spośród działów przetwórstwa przemysłowego o znaczącym udziale w zatrudnieniu liczba pracowników uległa ograniczeniu w najwyższym stopniu w produkcji: odzieży (o 32,4%), maszyn i urządzeń (o 16,0%) oraz wyrobów z pozostałych mineralnych surowców niemetalicznych (o 7,7%).

Dynamika przeciętnego zatrudnienia w sektorze przedsiębiorstw
(przeciętne miesięczne 2005 = 100)



W relacji do czerwca 2009 r. najwyższy wzrost zatrudnienia wystąpił w informacji i komunikacji (o 0,9%) oraz zakwaterowaniu i gastronomii (o 0,3%), natomiast spadek – w dostawie wody; gospodarowaniu ściekami i odpadami; rekultywacji (o 1,8%).

Na przestrzeni siedmiu miesięcy br. przeciętne zatrudnienie wyniosło 114196 osób i w stosunku do poprzedniego roku zmniejszyło się o 2,0% (w kraju odnotowano spadek o 0,6%). W sektorze publicznym pracowało 15983 osób, tj. o 6,7% więcej niż w analogicznym okresie ub. roku, podczas gdy w sektorze prywatnym – 98213, tj. o 3,3% mniej. Wysoką dynamikę wzrostu odnotowano w dostawie wody; gospodarowaniu ściekami i odpadami; rekultywacji (o 14,7%), zakwaterowaniu i gastronomii (o 14,1%), a także w budownictwie (o 12,6%). Spadek wystąpił w przetwórstwie przemysłowym (o 8,1%), w obsłudze rynku nieruchomości (o 4,9%) oraz w wytwarzaniu i zaopatrywaniu w energię elektryczną, gaz, parę wodną i gorącą wodę (o 1,2%).

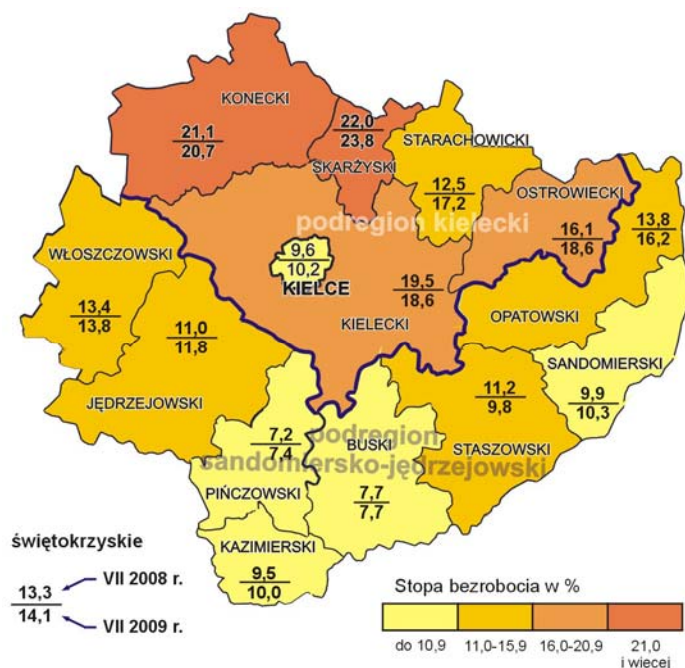
BEZROBOCIE

W końcu lipca 2009 r. liczba bezrobotnych zarejestrowanych w Urzędach Pracy naszego województwa wyniosła 78463 osoby i była wyższa: o 6,0% niż przed rokiem oraz o 0,6% w relacji do poprzedniego miesiąca.

Wyszczególnienie	Bezrobotni (w tys.)			
	stan na koniec VII 2008	napływ w miesiącu	odpływ w miesiącu	stopa bezrobocia (w %)
Polska	1676,1	264,1	246,7	10,8
Świętokrzyskie	78,5	10,7	10,3	14,1

Stopa bezrobocia rejestrowanego według powiatów

Stan w końcu miesiąca



Spośród ogółu bezrobotnych:

- 51,6% stanowiły kobiety (przed rokiem – 56,3%),
- 53,3% zamieszkiwało na wsi (w ub. roku – 55,3%),
- 74,1% to osoby wcześniej pracujące (w poprzednim roku – 72,3%),
- 80,7% nie posiadało prawa do zasiłku (przed rokiem – 87,7%).

Urzędy pracy w czerwcu 2009 r. miały do dyspozycji 3598 ofert pracy, tj. o 6,5% więcej niż przed rokiem, ale o 6,9% mniej niż przed miesiącem.

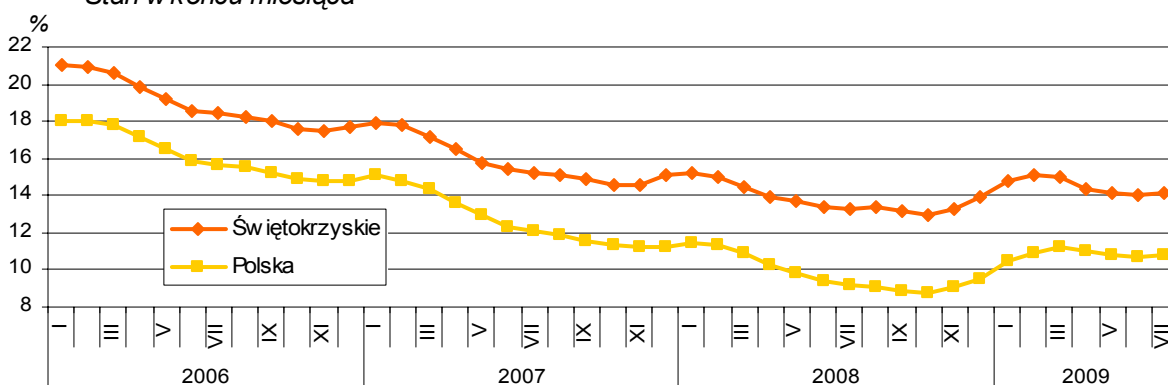
W końcu miesiąca sprawozdawczego pozostało nierozdysponowanych 1383 miejsc pracy, co oznacza, że na jedną ofertę pracy przypadało 57 osób bezrobotnych, podczas gdy przed rokiem – 72 osób i przed miesiącem – 48 osób.

Stopa bezrobocia rejestrowanego ukształtowała się na poziomie 14,1% wobec 13,3% przed rokiem i 14,0% przed miesiącem. W kraju wskaźnik ten wyniósł 10,8% wobec 9,2% w lipcu ub. r. oraz 10,7% w czerwcu br. Powiatami o najwyższej stopie bezrobocia były: skarżyski (23,8%) i konecki (20,7%). Najniższy wskaźnik odnotowano w powiatach: pińczowski (7,4%) i buski (7,7%).

W podregionie kieleckim stopa bezrobocia osiągnęła poziom 16,4% wobec 15,3% przed rokiem, natomiast w sandomiersko-jędrzejowskim – 10,8% wobec 10,5%.

Stopa bezrobocia rejestrowanego

Stan w końcu miesiąca



Udział wybranych kategorii bezrobotnych będących w szczególnej sytuacji na rynku pracy w ogólnej liczbie bezrobotnych kształtował się następująco:

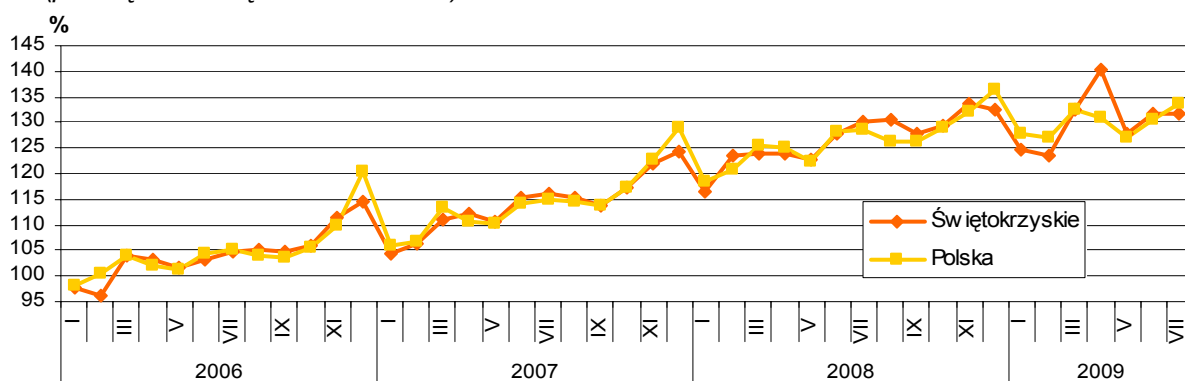
- bezrobotni do 25 roku życia – 21,5% (w ub. roku – 19,5%),
- bezrobotni powyżej 50 roku życia – 19,6% (przed rokiem – 20,4%),
- długotrwale bezrobotni – 50,7% (w ub. roku – 63,8%),
- bez kwalifikacji zawodowych – 23,1% (przed rokiem – 26,3%).

WYNAGRODZENIA

Przeciętne miesięczne wynagrodzenie brutto w sektorze przedsiębiorstw w lipcu 2009 r. wyniosło 2805,21 zł, co stanowiło 83,4% średniej płacy krajowej. Przekroczyło ono poziom ubiegłoroczny (o 1,3%), natomiast było nieco niższe niż przed miesiącem (o 0,1%). *W kraju średnie wynagrodzenie osiągnęło 3361,90 zł i przewyższało kwotę z lipca ub. r. o 3,9%, natomiast w relacji do czerwca br. wzrosło o 2,3%.*

W sektorze publicznym przeciętna płaca wyniosła 3152,24 zł i była niższa: o 2,8% niż przed rokiem oraz o 4,7% w stosunku do ubiegłego miesiąca. Zatrudnionym w sektorze prywatnym wypłacono przeciętne wynagrodzenie w wysokości 2748,43 zł, tj. więcej: o 1,8% niż w ubiegłym roku oraz o 0,8% niż w czerwcu br.

Dynamika przeciętnego wynagrodzenia brutto w sektorze przedsiębiorstw
(przeciętne miesięczne 2005 = 100)



W skali roku obniżki płac odnotowano jedynie w informacji i komunikacji (o 3,8%) oraz w przetwórstwie przemysłowym (o 0,9%). Najwięcej zyskali pracownicy dostawy wody; gospodarowania ściekami i odpadami; rekultywacji (o 6,3%) oraz wytwarzania i zaopatrywania w energię elektryczną, gaz, parę wodną i gorącą wodę (o 6,2%). Wśród działów przetwórstwa przemysłowego o znaczącym udziale w zatrudnieniu wynagrodzenia zwiększyły się w produkcji wyrobów z pozostałych mineralnych surowców niemetalicznych (o 3,0%). Obniżyły się m. in. w produkcji maszyn i urządzeń (o 8,3%) oraz wyrobów z metali (o 8,0%).

W porównaniu z czerwcem 2009 r. wyższe pensje otrzymali m. in. zatrudnieni w handlu i naprawach pojazdów samochodowych (o 5,7%) oraz w dostawie wody; gospodarowaniu ściekami i odpadami; rekultywacji (o 4,8%). Zdecydowanie mniej wypłacono pracownikom górnictwa i wydobywania (o 24,7%) oraz wytwarzania i zaopatrywania w energię elektryczną, gaz, parę wodną i gorącą wodę (18,2%).

W okresie siedmiu miesięcy br. przeciętne wynagrodzenie brutto ukształtowało się na poziomie 2788,95 zł i było o 5,4% wyższe niż rok wcześniej (*w kraju wzrost - o 4,9%*). Płace wzrosły zarówno w sektorze publicznym (o 6,2% - do 3156,59 zł), jak i prywatnym (o 5,0% - do 2729,12 zł). W skali roku podwyżki odnotowano we wszystkich sekcjach sektora przedsiębiorstw, przy czym największe w wytwarzaniu i zaopatrywaniu w energię elektryczną, gaz, parę wodną i gorącą wodę (o 14,3%) oraz w zakwaterowaniu i gastronomii (o 8,5%).

WYNIKI FINANSOWE PRZEDSIĘBIORSTW

Wyniki finansowe i podstawowe relacje ekonomiczne

Wyszczególnienie	2008	2009
	I - VI	
<i>w milionach złotych</i>		
Przychody z całokształtu działalności	18263,2	17985,2
w tym przychody ze sprzedaży produktów, towarów i materiałów	17670,6	17187,5
Koszty uzyskania przychodów z całokształtu działalności	16939,9	16936,3
w tym koszt własny sprzedanych produktów oraz wartość sprzedanych towarów i materiałów	16524,4	16019,2
Wynik na sprzedaży produktów, towarów i materiałów	1146,2	1168,3
Wynik na pozostałej działalności operacyjnej	108,7	84,9
Wynik na działalności finansowej	68,4	-204,2
Wynik finansowy brutto	1333,0	1049,3
Wynik finansowy netto	1069,8	834,7
<i>w %</i>		
Wskaźnik poziomu kosztów	92,8	94,2
Wskaźnik rentowności ze sprzedaży produktów, towarów i materiałów	6,5	6,8
Wskaźnik rentowności obrotu brutto	7,3	5,8
Wskaźnik rentowności obrotu netto	5,9	4,6
Wskaźnik płynności I stopnia	44,2	46,5
Wskaźnik płynności II stopnia	113,7	105,0

5,9% w ubiegłym roku, przy czym pogorszenie wskaźnika odnotowano zarówno w sektorze publicznym (2,6% wobec 6,7% przed rokiem), jak i w prywatnym (4,8% wobec 5,8% w ub. roku). Nieznacznie poprawiła się jedynie rentowność sprzedaży (6,8% wobec 6,5% przed rokiem).

Gorsze wyniki niż przed rokiem odnotowano w większości sekcji sektora przedsiębiorstw. Najgorsze wyniki odnotowano w górnictwie i wydobywaniu, gdzie rentowność obrotu netto obniżyła się do minus 1,3% wobec 17,4% przed rokiem, w handlu; naprawach samochodów (minus 0,8% wobec 1,0%), informacji i komunikacji (minus 6,1% wobec minus 5,7%). Wyniki poprawiły jedynie wytwarzanie i zaopatrywanie w energię elektryczną, gaz, parę wodną i gorącą wodę (9,0% wobec 4,4%) oraz obsługa rynku nieruchomości (3,6% wobec 2,3%).

Wskaźnik poziomu kosztów zwiększył się do 94,2%, tj. o 1,4 pkt procentowego w porównaniu z I półroczem 2008 r.

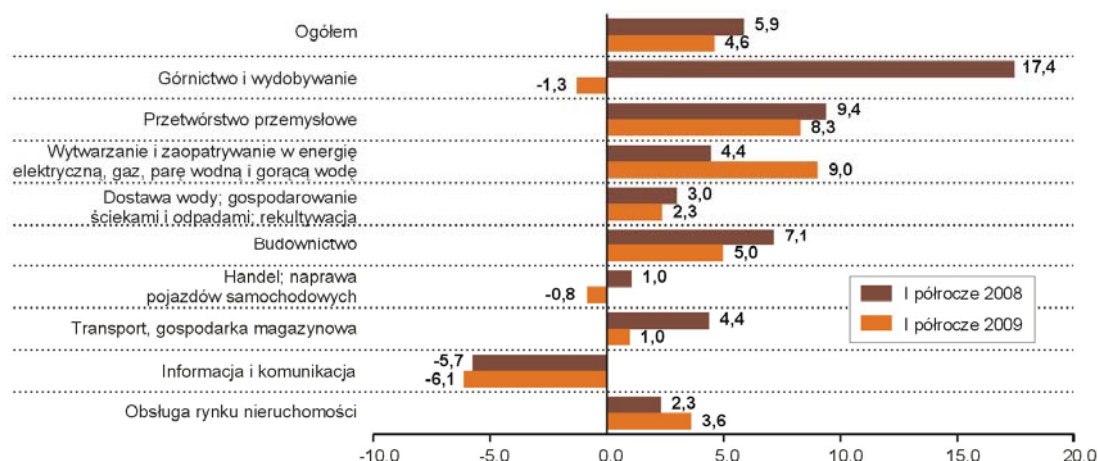
Odnutowano ograniczenie płynności przedsiębiorstw. Na niższym poziomie niż przed rokiem ukształtowały się wskaźniki płynności, zarówno I, jak i II stopnia.

Wyniki finansowe przedsiębiorstw w I półroczu 2009 r. były gorsze niż przed rokiem. Przychody z całokształtu działalności były o 1,5% niższe niż przed rokiem. Wyraźny spadek przychodów odnotowano w sektorze publicznym - o 41,3%, podczas, gdy w prywatnym wzrosły one o 3,2%. Koszty uzyskania przychodów pozostały na poziomie ubiegłorocznym, przy czym w sektorze publicznym zmniejszyły się one o 38,1%. Sektor prywatny odnotował ich wzrost o 4,4%. Rezultatem obniżki przychodów było pogorszenie wyniku brutto, który osiągnął poziom 1049,3 mln zł wobec 1333,0 mln zł w I półroczu 2008 r. Zmniejszył się również wynik finansowy netto - z 1069,8 mln zł do 834,7 mln zł.

W porównaniu z I półroczem 2008 r. nieznacznie zmniejszył się odsetek przedsiębiorstw wykazujących zysk netto (69,9% wobec 70,0%).

Pogorszeniu uległy podstawowe wskaźniki ekonomiczne. Rentowność obrotu netto osiągnęła 4,6% wobec

Wskaźnik rentowności obrotu netto według sekcji

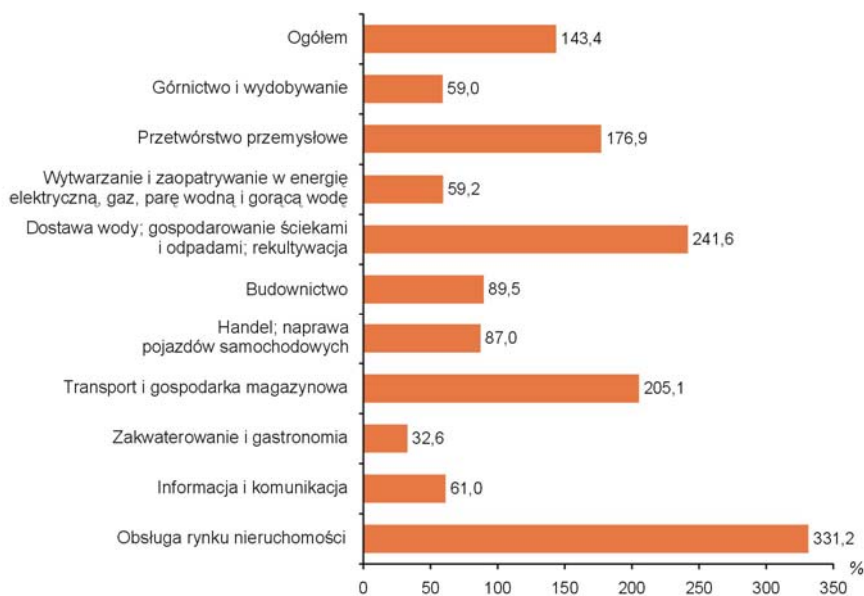


NAKŁADY INWESTYCYJNE

Nakłady inwestycyjne zrealizowane w I półroczu 2009 r. przez inwestorów z województwa świętokrzyskiego osiągnęły wartość 1335,8 mln zł, tj. o 43,4% wyższą niż przed rokiem. Tak wysoki wzrost był rezultatem szybko zwiększających się nakładów na maszyny, urządzenia techniczne i narzędzia, które były większe niż przed rokiem o 48,9%. Nieco większe środki zainwestowano także w budynki i budowlę – o 8,8%. Mniejsze niż przed rokiem inwestycje poczynione zostały natomiast na środki transportu – o 10,5%.

Z wartości „ogółem” na inwestycje w sektorze publicznym przeznaczono 135,4 mln zł, a w sektorze prywatnym – 1200,4 mln zł, czyli 89,9% łącznej wartości nakładów.

Dynamika nakładów inwestycyjnych według sekcji w okresie I półrocza 2009 r. (analogiczny okres 2008 = 100)



W przekroju sekcji największe zaangażowanie środków inwestycyjnych wystąpiło w przetwórstwie przemysłowym – 1039,4 mln zł. Udział przedsiębiorstw prowadzących ten rodzaj działalności w nakładach ogółem uległ przy tym zwiększeniu w porównaniu z rokiem ubiegłym i wyniósł 77,8%. Stosunkowo duże środki na inwestycje przeznaczono także w wytwarzaniu i zaopatrywaniu w energię elektryczną, gaz, parę wodną i gorącą wodę – 98,1 mln zł (7,3%), dostawie wody; gospodarowaniu ściekami i odpadami; rekultywacji – 60,3 mln zł (4,5%) oraz w handlu; naprawie pojazdów samochodowych – 56,3 mln zł (4,2%). Najszybciej rosły nakłady w obsłudze rynku nieruchomości, w której były one ponad trzykrotnie większe niż rok wcześniej.

MIESZKANIA

Według wstępnych danych*, w lipcu br. oddano do użytkowania 158 mieszkań, tj. o 14,5% więcej niż rok temu (*w skali kraju o 5,4% mniej*). Na wyżej wymienione efekty złożyło się 87 mieszkań zrealizowanych w budownictwie indywidualnym (o 34,1% mniej niż przed rokiem), 53 w przeznaczonym na sprzedaż lub wynajem, (prawie dziewięć razy więcej) oraz 18 – w komunalnym (w lipcu ub. roku w tej formie budownictwa nie odnotowano efektów mieszkaniowych).

Na przestrzeni styczeń – lipiec br. przekazano do użytkowania 936 mieszkań, tj. o 23,3% mniej niż w analogicznym okresie ub. roku (*w skali kraju o 7,1% więcej*). W porównaniu z takim samym przedziałem czasowym poprzedniego roku, zmniejszył się udział procentowy budownictwa indywidualnego (o 4,7 pkt), przeznaczonego na sprzedaż lub wynajem (o 2,5 pkt) oraz zakładowego (o 0,1 pkt), zwiększył się natomiast spółdzielczego (o 5,5 pkt) i komunalnego (o 1,8 pkt).

Liczba mieszkań oddanych do użytkowania i ich przeciętna powierzchnia użytkowa kształtowały się następująco:

Formy budownictwa mieszkaniowego	I – VII 2009			
	w liczbach bezwzględnych	struktura w %	I – VII 2008=100	przeciętna powierzchnia 1 mieszkania w m ²
Ogółem	936	100,0	76,7	117,4
w tym:				
indywidualne	644	68,8	71,8	137,2
przeznaczone na sprzedaż lub wynajem	220	23,5	69,2	77,2
spółdzielcze	53	5,7	1766,7	70,5
komunalne	18	1,9	1800,0	41,4
zakładowe	1	0,1	50,0	109,0

Przeciętna powierzchnia użytkowa 1 mieszkania oddanego do użytkowania w ciągu siedmiu miesięcy br. wyniosła 117,4 m² i była o 3,4 m² większa niż w tym samym okresie ub. roku.

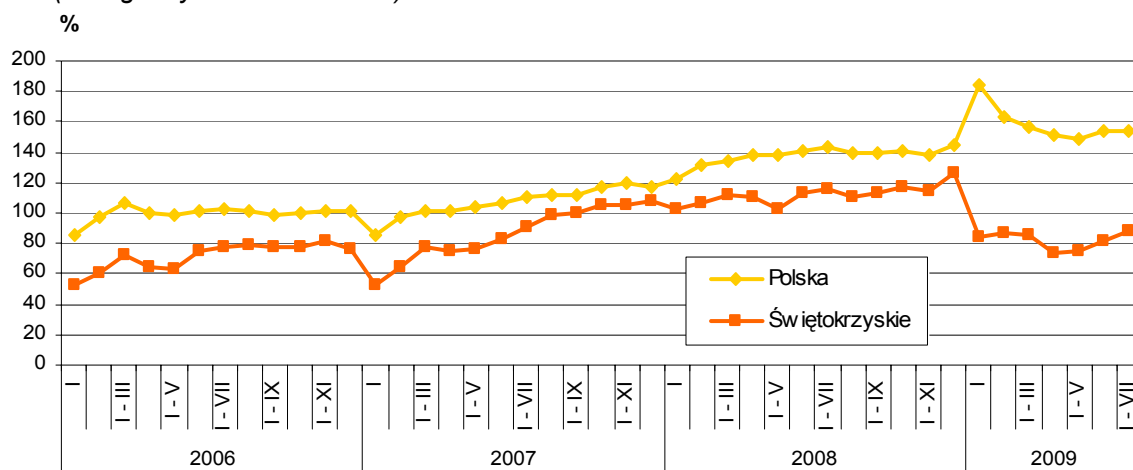
Od stycznia do lipca br. wydano pozwolenia na budowę 2302 mieszkań, tj. o 16,5% mniej niż w tym samym okresie 2008 r. Liczba rozpoczętych mieszkań w tym czasie ukształtowała się na poziomie 2270 i była większa o 6,1% niż rok temu. Wzrost zainteresowania uzyskiwaniem pozwoleń i rozpoczynaniem nowych inwestycji mieszkaniowych odnotowano tylko w grupie inwestorów indywidualnych.

* Dane meldunkowe – mogą ulec zmianie po opracowaniu sprawozdań kwartalnych.

Liczba mieszkań, na których budowę wydano pozwolenia oraz których budowę rozpoczęto kształtowały się następująco:

Formy budownictwa mieszkaniowego	Mieszkania, na których budowę wydano pozwolenia		Mieszkania, których budowę rozpoczęto	
	I – VII 2009			
	w liczbach bezwzględnych	analogiczny okres poprzedniego roku = 100		w liczbach bezwzględnych
Ogółem	2302	83,5	106,1	2270
w tym:				
indywidualne	2087	103,4	112,7	1959
przeznaczone na sprzedaż lub wynajem	175	36,5	79,3	257
spółdzielcze	32	33,0	92,9	52
komunalne	6	3,7	4,5	1
zakładowe	2	x	x	1

Dynamika mieszkań oddanych do użytkowania (analogiczny okres 2005 = 100)



PODMIOTY GOSPODARKI NARODOWEJ

Na koniec lipca 2009 r. krajowy rejestr urzędowy podmiotów gospodarki narodowej REGON naszego województwa liczył 106068 pomiotów (bez rolników indywidualnych), tj. o 1,6% mniej niż w analogicznym okresie ubiegłego roku.

Sektor publiczny skupiał 3395 podmiotów, prywatny 102673 i stanowił 96,8% ogółu podmiotów w rejestrze. Największy, bo 82,6% udział w sektorze prywatnym miały osoby fizyczne prowadzące działalność gospodarczą.

Wzorem poprzednich miesięcy ze względu na podstawowy rodzaj prowadzonej działalności najwięcej podmiotów zadeklarowało działalność z sekcji handel i naprawy – 36,0%, następnie budownictwo 12,6%, obsługa nieruchomości i firm – 11,9%. Dalsze miejsca zajmowały działalności z takich sekcji jak: przetwórstwo przemysłowe – 9,3%, transport, gospodarka magazynowa i łączność – 7,0% oraz działalność usługowa komunalna, społeczna i indywidualna, pozostała – 6,8%.

Na koniec omawianego okresu w rejestrze REGON zarejestrowanych było 4514 spółek handlowych, w tym 548 z udziałem kapitału zagranicznego, 6 przedsiębiorstw państwowych, 499 spółdzielni, 6968 spółek cywilnych, 170 fundacji, 2843 stowarzyszenia i organizacje społeczne oraz 84827 osób fizycznych prowadzących działalność gospodarczą.

Najwięcej podmiotów działało na terenie miasta Kielce (26,6%) oraz powiatów: kieleckiego (12,2%), ostrowieckiego (10,3%) i skarżyskiego (7,1%), a najmniej w powiatach: opatowskim (3,1%), włoszczowskim (2,9%), pińczowskim (2,3%) i kazimierskim (1,5%).

ROLNICTWO

Na rynku rolnym w lipcu br. nadal obserwowano znaczny wzrost cen w skali roku żywca wołowego i wieprzowego. W dalszym ciągu na niskim poziomie utrzymały się ceny zbóż i mleka.

Skup¹ zbóż ogółem w lipcu br. wyniósł 2,6 tys. t i był prawie dwa razy większy niż w tym samym miesiącu ub. roku. Pszenicy skupiono 2,5 tys. t, tj. blisko 3,7 razy więcej niż rok temu.

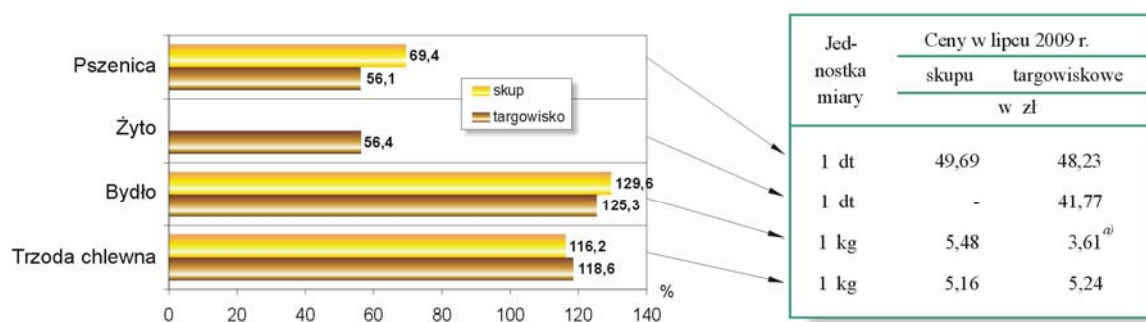
W okresie styczeń – lipiec br. skupiono 19,8 tys. t żywca rzeźnego ogółem², tj. o 53,3% mniej niż w analogicznym czasie ub. roku. W lipcu br. łączny skup podstawowych gatunków żywca wyniósł 2,8 tys. t i był o 61,2% mniejszy niż przed rokiem i o 2,5% większy niż miesiąc wcześniej.

Skup podstawowych gatunków żywca kształtował się następująco:

Wyszczególnienie	I-VII 2009		VII 2009		
	w tys.t	analogiczny okres roku poprzedniego =100	w tys.t	VII 2008=100	VI 2009=100
Żywiec rzeźny ogółem	19,8	46,7	2,8	38,8	102,5
w tym:					
wołowy (z cielęcym)	14,6	29,5	94 ^a	12,8	49,0
wieprzowy	7,5	31,2	1,0	24,2	93,4
drobiowy	10,1	78,5	1,7	68,1	117,9
Mleko ^b	99,9	100,7	15,3	94,8	99,1

a W tonach. b W milionach litrów.

**Dynamika cen skupu i targowiskowych
niektórych produktów rolnych**
(analogiczny miesiąc poprzedniego roku = 100)



a) cena za 1 kg krowy rzeźnej

¹ Według danych meldunkowych, bez skupu realizowanego przez osoby fizyczne.

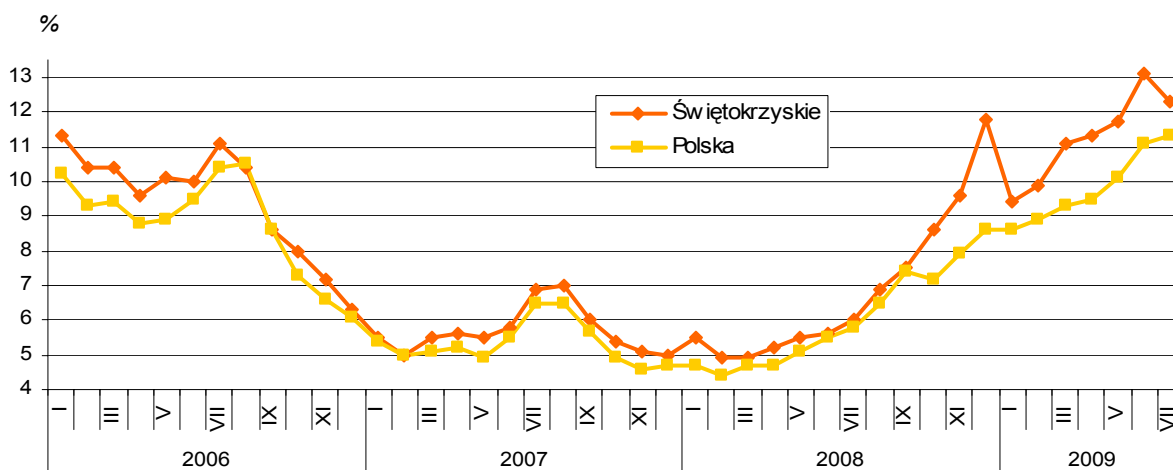
² Bez skupu realizowanego przez osoby fizyczne, obejmuje: bydło, cielęta, trzodę chlewną, owce, konie i drób.

Ceny podstawowych produktów rolnych kształtowały się następująco:

Wyszczególnienie	Ceny w skupie			Ceny na targowiskach		
	VII 2009			VII 2009		
	zł	VII 2008=100	VI 2009=100	zł	VII 2008=100	VI 2009=100
Pszenica za 1dt	49,69	69,4	98,2	48,23	56,1	99,7
Żyto za 1 dt	.	.	.	41,77	56,4	104,8
Ziemniaki ^a za 1 dt	38,21	62,4	46,4	81,38	70,1	129,7
Żywiec rzeźny za 1 kg wagi żywej						
w tym:						
bydło ^b (bez cieląt)	5,48	129,6	102,8	3,61	125,3	97,0
trzoda chlewna	5,16	116,2	98,3	5,24	118,6	103,8
drób	3,90	96,8	98,2	.	.	.
Prosię na chów za 1 szt	.	.	.	203,75	192,3	106,5
Mleko za 1 hl	79,3	85,8	99,6	.	.	.

a Na targowiskach – jadalne. b Na targowiskach – krowy rzeźne.

Relacje cen skupu 1 kg żywca wieprzowego do cen 1 kg żyta na targowiskach



W lipcu br. odnotowano spadek cen zbóż w skupie, natomiast wzrost na targowiskach. W skupie za 1 dt pszenicy płacono mniej zarówno przed miesiącem, jak i przed rokiem (odpowiednio o 1,8% i o 30,6%). Na targowiskach cena pszenicy w stosunku do czerwca br. obniżyła się 0,3%, żyta zaś wzrosła o 4,8%. W porównaniu z lipcem ub. roku ceny zbóż znacznie się obniżyły (w skupie: pszenicy – o 30,6%, a na targowiskach: pszenicy – o 43,9% i żyta – o 43,6%).

W lipcu br. utrzymała się (trwająca od kwietnia br.) tendencja wzrostowa cen ziemniaków w obrocie targowiskowym. Średnia cena ziemniaków jadalnych była o 29,7% wyższa niż przed miesiącem, ale o 29,9% niższa niż przed rokiem.

W okresie styczeń – lipiec br. przy znacznie mniejszym w skali roku skupie trzody chlewnej, w zdecydowanie większej liczbie miesięcy notowano wzrost cen żywca wieprzowego. W lipcu za 1 kg żywca płacono w skupie o 1,7% mniej niż w czerwcu br., ale na targowiskach o 3,8% więcej. W skali roku ceny tego żywca były wyższe odpowiednio o 16,2% i o 18,6%. Opłacalność tuczu trzody chlewnej wyrażona relacją cen skupu trzody do cen żyta na targowiskach w ciągu siedmiu miesięcy br. wahała się od 9,4 do 13,2 podczas, gdy w ub. roku kształtowała się od 4,9 do 6,0. Przy ograniczonej podaży prosiąt, poprawa opłacalności produkcji trzody chlewnej przez większość miesięcy br. wpłynęła na wzrost ich ceny. W lipcu br. za 1 prosię na targowisku płacono przeciętnie o 6,5% więcej niż przed miesiącem oraz o 92,3% więcej niż przed rokiem.

Na przestrzeni siedmiu miesięcy br. ceny żywca drobiowego wykazywały wahania. W lipcu cena tego żywca (3,90 zł/kg) była niższa niż w ub. miesiącu i przed rokiem (odpowiednio o 1,8% i o 3,2%).

Od początku br. ceny wołowiny przez większość miesięcy wykazywały tendencję wzrostową. W lipcu ceny skupu żywca wołowego (5,48 zł/kg) i krów rzeźnych na targowiskach (3,61 zł/kg) były w odniesieniu do czerwca odpowiednio o 2,8% wyższe i o 3,0% niższe. W porównaniu z lipcem ub. roku ceny żywca wołowego i krów rzeźnych znacznie wzrosły – odpowiednio o 29,6% i o 25,3%.

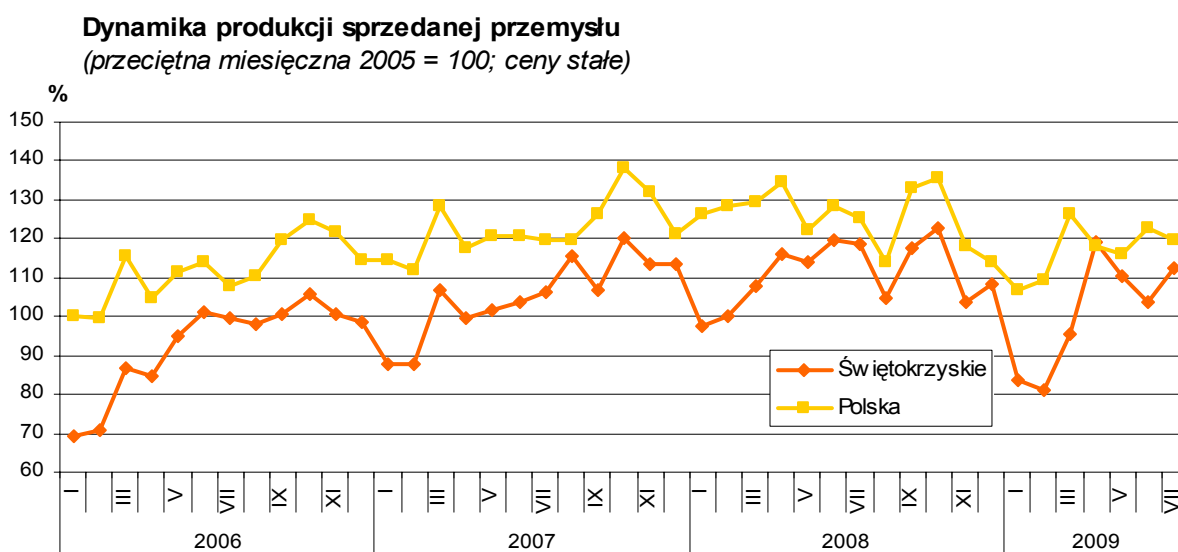
Łącznie od stycznia br. skupiono o 0,7% więcej mleka niż w analogicznym okresie poprzedniego roku. W okresie tym, z wyjątkiem tylko jednego miesiąca, ceny mleka obniżały się. W lipcu średnia cena mleka wyniosła 0,79 zł i była niższa niż przed miesiącem o 1,3% oraz przed rokiem o 14,1%.

PRZEMYSŁ

Dynamika produkcji sprzedanej w lipcu (ceny stałe)	VI 2009=100	VII 2008=100	I-VII 2008=100
Przemysł:	108,4	94,8	89,9
Górnictwo i wydobywanie	115,5	27,8	30,5
Przetwórstwo przemysłowe	109,5	99,4	91,8
Wytwarzanie i zaopatrywanie w energię elektryczną, gaz, parę wodną i gorącą wodę	99,3	84,3	84,5
Dostawa wody; gospodarowanie ściekami i odpadami; rekultywacja	105,6	103,7	121,5

W lipcu br. przedsiębiorstwa przemysłowe osiągnęły przychody ze sprzedaży wyrobów i usług w wysokości 1744,0 mln zł (w bieżących cenach bazowych). W cenach stałych produkcja sprzedana przemysłu obniżyła się w porównaniu z lipcem ub. roku – o 5,2%, natomiast w odniesieniu do czerwca br. wzrosła o 8,4%. W skali kraju odnotowano jej spadek zarówno w stosunku do analogicznego miesiąca 2008 r. – o 4,6%, jak i w relacji do poprzedniego miesiąca – o 2,8%.

Wyraźnie gorsze wyniki niż w lipcu ub. r. odnotowano w wytwarzaniu i zaopatrywaniu w energię elektryczną, gaz, parę wodną i gorącą wodę. W dalszym ciągu głęboki spadek utrzymywał się w górnictwie i wydobywaniu, natomiast w dominującym pod względem sprzedaży przetwórstwie przemysłowym był on znacznie mniejszy niż w czerwcu. Jediną sekcją, w której wystąpił wzrost była dostawa wody; gospodarowanie ściekami i odpadami; rekultywacja.



Spadek produkcji odnotowano w większości działów o znaczącym udziale w sprzedaży. W dalszym ciągu utrzymuje się przy tym duże zróżnicowanie sytuacji w poszczególnych działach. Bardzo głęboki spadek wystąpił w pozostałym górnictwie i wydobywaniu, w którym wyniósł 72,8%, produkcji wyrobów z metali – 35,2% oraz produkcji maszyn i urządzeń – 22,3%. Po raz kolejny lepsze wyniki niż przed rokiem uzyskały przedsiębiorstwa produkujące wyroby z drewna, korka, słomy i wikliny, które zwiększyły sprzedaż o 13,1%, a także artykuły spożywcze – o 12,2%.

Wydajność pracy mierzona produkcją sprzedaną na 1 zatrudnionego (w bieżących cenach bazowych) wyniosła 28739 zł i licząc w cenach stałych była niższa o 7,3% niż w lipcu ub. roku.

Po 7 miesiącach br. sprzedaż była niższa niż przed rokiem o 10,1% (*w kraju spadek o 7,6%*).

Z wyrobów objętych badaniem w jednostkach dużych wzrost produkcji w lipcu 2009 r. w porównaniu z analogicznym okresem ub. roku wystąpił m. in. w:

- drucie i wyrobach z drutu, łańcuchach i sprężynach – o 104,3%,
- tarcicy iglastej – o 56,6%,
- książkach, broszurach, ulotkach i podobnych materiałach drukowanych – o 33,2%,
- świeżym lub chłodzonym mięsie wołowym i cielęcym – o 30,9%,
- sukienkach, spódnicach i spódnico-spodniach, damskich lub dziewczęcych (innych niż z dzianin) – o 28,6%.

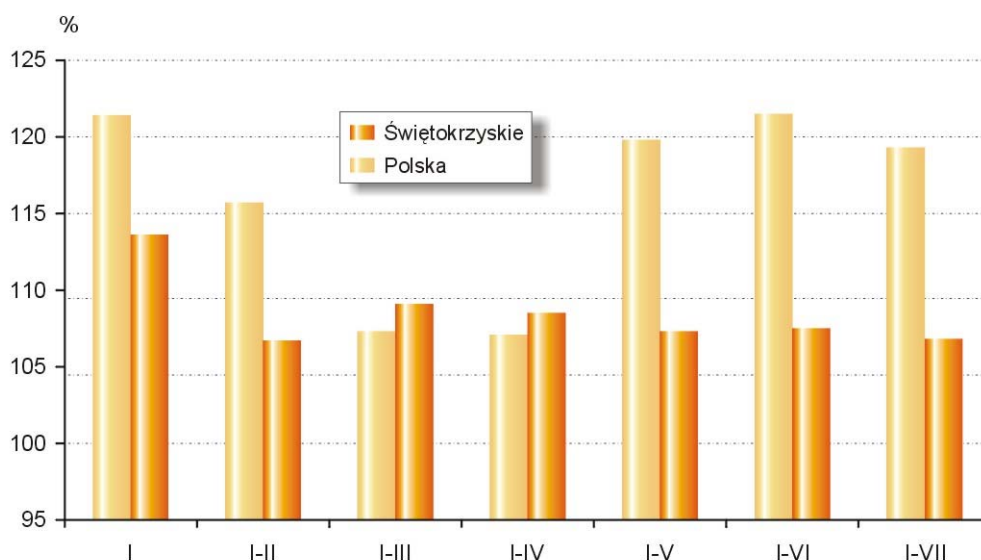
Ubiegłorocznego poziomu produkcji nie osiągnięto m.in. w drzwiach, oknach i ich ościeżnicach oraz progach, z tworzyw sztucznych (spadek o 66,5%), a także drzwiach, progach drzwiowych, oknach i ich futrynach, z aluminium – (o 59,4%) oraz elementach stalowych konstrukcji budynków i budowli (o 56,3%).

BUDOWNICTWO

W lipcu 2009 r. przedsiębiorstwa budowlane uzyskały przychód ze sprzedaży wyrobów i usług w kwocie 303,7 mln zł (licząc w bieżących cenach bazowych). Wzrost przychodów odnotowano w odniesieniu do lipca 2008 r. – o 10,7%, natomiast w porównaniu z czerwcem br. wystąpił spadek o 6,4%.

Produkcja budowlano-montażowa w lipcu br. ukształtowała się na poziomie 186,2 mln zł i tym samym wzrosła licząc w cenach bieżących w porównaniu z lipcem 2008 r. o 6,6%, natomiast w relacji do poprzedniego miesiąca – zmalała o 1,0%. *W kraju (licząc w cenach stałych) przekroczyła ona zarówno poziom ubiegłoroczny, jak i ubiegłomiesięczny odpowiednio o: 10,7% i 5,5%.*

Dynamika produkcji sprzedanej budownictwa w 2009 r.
(analogiczny okres poprzedniego roku = 100)



Wzrost produkcji budowlano-montażowej w stosunku do analogicznego miesiąca roku poprzedniego wystąpił w przedsiębiorstwach zajmujących się budową obiektów inżynierii lądowej i wodnej – o 25,7% oraz budową budynków – o 11,2%, natomiast w jednostkach, których podstawowym rodzajem działalności są roboty budowlane specjalistyczne odnotowano spadek – o 13,0%.

Udział produkcji budowlano-montażowej w ogólnej kwocie przychodów ze sprzedaży budownictwa wyniósł 61,3% i był o 2,3 pkt procentowego niższy niż przed rokiem.

Roboty o charakterze inwestycyjnym stanowiły 46,7% ogólnej produkcji budowlano-montażowej, tj. o 8,4 pkt procentowego mniej niż przed rokiem.

Przychód ze sprzedaży wyrobów i usług na jednego zatrudnionego w budownictwie w lipcu br. wyniósł 24501 zł i w porównaniu z lipcem ub. roku zmniejszył się o 0,6%.

Po siedmiu miesiącach br. wartość produkcji budowlano-montażowej wyniosła 999,7 mln zł (w bieżących cenach bieżących) i w skali roku zwiększyła się o 9,6% (w kraju licząc w cenach stałych – o 3,6%). Jej udział w ogólnej kwocie przychodów budownictwa ukształtował się na poziomie 54,3% i był o 4,8 pkt procentowego niższy niż przed rokiem.

HANDEL

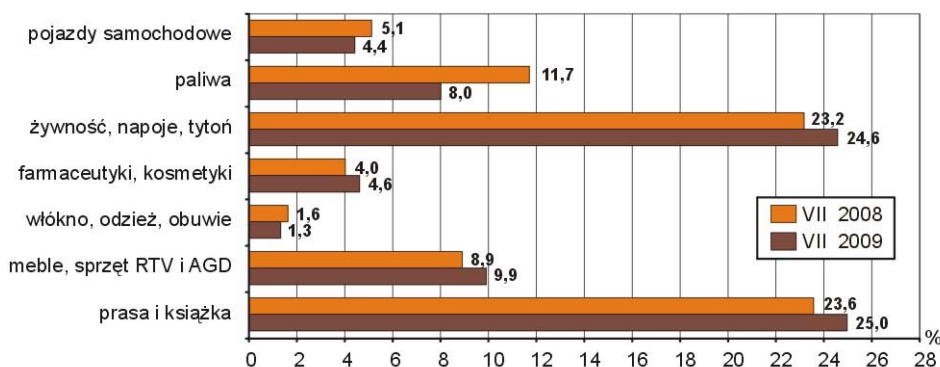
Sprzedaż hurtowa zrealizowana przez przedsiębiorstwa handlowe i niehandlowe w lipcu br. wyniosła 1394,5 mln zł i była wyższa zarówno w porównaniu z poprzednim miesiącem, jak również w skali roku odpowiednio o 2,2% i o 5,5%. Wartość sprzedaży hurtowej w jednostkach handlowych ukształtowała się na poziomie 1288,6 mln zł wzrastając w stosunku do poprzedniego miesiąca, a także w odniesieniu do lipca ub. roku odpowiednio o 2,5% i o 9,2%.

Sprzedaż detaliczna w przedsiębiorstwach handlowych i niehandlowych w lipcu br. osiągnęła wartość 536,2 mln zł zwiększając się w stosunku do czerwca br. o 7,3% i zarazem obniżyła się w skali roku o 2,4%. W firmach handlowych rozmiary sprzedaży detalicznej wyniosły 447,3 mln zł i były o 7,1% wyższe od ubiegłomiesięcznych, ale o 3,3% niższe od ubiegłorocznych.

W okresie styczeń – lipiec br. sprzedaż zrealizowana przez przedsiębiorstwa handlowe i niehandlowe w porównaniu z analogicznym okresem 2008 r. w hurcie wzrosła o 2,6%, natomiast w detalu obniżyła się o 5,3%. W jednostkach handlowych w ciągu siedmiu miesięcy br. odnotowano wzrost sprzedaży hurtowej o 6,1%, natomiast sprzedaż detaliczna obniżyła się o 6,9%.

Sprzedaż detaliczna w ujęciu rocznym wzrosła w grupach: farmaceutyki, kosmetyki (o 13,7%); meble, sprzęt RTV i AGD (o 9,9%); prasa, książki (o 4,5%) oraz żywność, napoje, tytoń (4,4%), natomiast jej obniżenie wystąpiło w paliwach (o 32,6%); włóknie, odzieży, obuwiu (o 18,6%) i pojazdach samochodowych (o 15,4%).

Udział sprzedaży detalicznej wybranych grup branżowych w sprzedaży detalicznej ogółem



Inne dane charakteryzujące województwo można znaleźć w wydawnictwach Urzędu Statystycznego w Kielcach oraz w publikacjach ogólnopolskich GUS.

WYBRANE DANE O WOJEWÓDZTWIE ŚWIĘTOKRZYSKIM

Wyszczególnienie a – 2008 b – 2009		I	II	III	IV	V	VI	VII	VIII	IX	X	XI	XII
Ludność¹⁾ (w tys. osób)	a	.	.	1274,3	.	.	1273,6	.	.	1273,1	.	.	1272,8
	b	.	.	1271,8
Bezrobotni zarejestrowani¹⁾ (w tys. osób).....	a	85,9	84,6	81,8	77,9	76,5	74,3	74,0	74,3	73,4	71,7	74,1	77,7
	b	83,3	85,2	84,8	80,8	78,9	78,0	78,5					
Stopa bezrobocia^{1/2)} (w %)	a	15,2	15,0	14,5	13,9	13,7	13,4	13,3	13,4	13,2	12,9	13,3	13,9
	b	14,8	15,1	15,0	14,4	14,1	14,0	14,1					
Oferty pracy (w ciągu miesiąca).....	a	2576	2752	3209	3474	2675	3496	3377	3305	3376	2002	1323	1188
	b	3051	3236	3970	3959	4036	3866	3598					
Liczba bezrobotnych na 1 ofertę pracy¹⁾	a	79	110	80	78	80	65	72	57	58	104	154	178
	b	87	63	52	54	47	48	57					
Przeciętne zatrudnienie w sektorze przedsiębiorstw³⁾ (w tys. osób)	a	115,8	116,1	116,7	116,6	116,6	116,9	117,0	116,5	116,6	116,9	116,4	115,4
	b	115,5	115,5	113,9	113,5	113,1	113,1	113,0					
poprzedni miesiąc=100.....	a	101,8	100,2	100,5	100,0	100,0	100,2	100,1	99,6	100,1	100,3	99,5	99,1
	b	100,1	100,0	98,6	99,7	99,6	100,0	99,9					
analogiczny miesiąc poprzedniego roku=100.....	a	106,0	105,8	105,3	104,2	103,9	104,3	104,2	103,2	103,0	102,9	102,4	101,4
	b	99,7	99,4	97,6	97,4	97,0	96,7	96,6					
Przeciętne miesięczne wynagrodzenie brutto w sektorze przedsiębiorstw³⁾ (w zł)	a	2481,25	2630,32	2638,90	2636,30	2610,62	2725,96	2768,81	2781,90	2722,35	2753,86	2849,87	2825,57
	b	2657,83	2629,64	2824,61	2986,32	2719,59	2807,95	2805,21					
poprzedni miesiąc=100.....	a	93,8	106,0	100,3	99,9	99,0	104,4	101,6	100,5	97,9	101,2	103,5	99,1
	b	94,1	98,9	107,4	105,7	91,1	103,2	99,9					
analogiczny miesiąc poprzedniego roku=100.....	a	111,4	116,3	111,6	110,3	110,9	111,1	112,0	113,2	112,5	110,2	109,6	106,9
	b	107,1	100,0	107,0	113,3	104,2	103,0	101,3					
Mieszkania oddane do użytku (od początku roku)	a	293	432	576	766	875	1083	1221	1346	1538	1776	1948	2668
	b	240	354	441	517	643	778	936					
analogiczny okres poprzedniego roku=100	a	196,6	164,9	144,0	146,5	134,8	138,0	126,7	111,3	112,5	106,9	101,2	117,1
	b	81,9	81,9	76,6	67,5	73,5	71,8	76,7					
Nakłady inwestycyjne⁴⁾ (w tys. zł; ceny bieżące)	a	.	.	401660	.	.	931286	.	.	1536657	.	.	2778977
	b	.	.	791955	.	.	1335784	.					
analogiczny okres poprzedniego roku=100	a	.	.	167,0	163,8
	b	.	.	197,2	.	.	143,4	.	.				
Produkcja sprzedana przemysłu³⁾ (ceny stałe)													
	a	85,9	102,5	108,0	107,5	98,1	105,0	99,5	88,2	112,1	104,5	84,3	104,8
poprzedni miesiąc=100.....	b	76,9	97,8	116,8	125,4	93,0	94,4	108,4					
	a	110,8	113,9	101,2	116,7	111,7	115,0	111,8	90,6	109,8	102,3	91,1	95,7
	b	78,4	81,1	93,9	102,8	97,1	87,0	94,8					

1) Stan w końcu okresu. 2) Udział zarejestrowanych bezrobotnych w cywilnej ludności aktywnej zawodowo. 3) W przedsiębiorstwach z większą od 9 liczbą pracujących. 4) W przedsiębiorstwach z większą od 49 liczbą pracujących.

UWAGA: Znak „* ” oznacza, że dane zostały zmienione w stosunku do już opublikowanych.

WYBRANE DANE O WOJEWÓDZTWIE ŚWIĘTOKRZYSKIM

Wyszczególnienie a – 2008 b – 2009	I	II	III	IV	V	VI	VII	VIII	IX	X	XI	XII
Produkcja budowlano-montażowa¹⁾ (ceny bieżące)												
poprzedni miesiąc=100..... a	26,3	152,1	83,8	126,4	115,1	114,1	104,4	100,7	101,7	120,5	85,1	170,4
b	26,8	120,3	106,7	102,2	132,7	132,3	99,0					
analogiczny miesiąc poprzedniego roku=100..... a	125,5	156,3	119,5	148,3	124,4	135,6	119,7	103,6	101,8	87,9	103,7	104,0
b	103,2	81,6	104,0	84,1	96,9	112,4	106,6					
Sprzedaż detaliczna towarów¹⁾ (ceny bieżące)												
poprzedni miesiąc=100..... a	84,0	101,7	111,5	104,3	101,6	99,9	105,5	96,1	100,4	99,5	88,2	122,1
b	71,2	107,6	103,6	114,0	96,8	100,5	107,3					
analogiczny miesiąc poprzedniego roku=100..... a	114,6	109,6	104,9	108,5	110,1	112,2	113,5	106,2	112,6	104,9	99,6	110,1
b	93,2	98,6	91,6	100,1	95,4	96,0	97,6					
Wskaźnik cen towarów i usług konsumpcyjnych²⁾												
analogiczny miesiąc poprzedniego roku=100..... a	.	.	104,7	.	.	104,7	.	.	104,8	.	.	103,9
b	.	.	103,6					
Wskaźnik cen skupu ziarna zbóż:												
poprzedni miesiąc=100..... a	109,7	101,0	103,0	101,3	95,4	90,7	92,5	80,7	94,0	90,7	96,5	99,3
b	108,1	96,9	102,2	96,3	107,2	97,4	99,6					
analogiczny miesiąc poprzedniego roku=100..... a	139,8	130,5	140,4	145,2	137,3	131,7	132,3	91,0	69,0	61,5	61,0	61,1
b	60,2	57,7	57,2	54,4	61,1	65,6	70,7					
Wskaźnik cen skupu żywca rzeźnego wołowego:												
poprzedni miesiąc=100..... a	97,9	101,2	108,7	95,2	100,2	96,8	98,8	100,5	105,4	94,0	101,7	103,3
b	106,6	107,6	97,2	99,6	104,5	103,9	102,8					
analogiczny miesiąc poprzedniego roku=100..... a	94,2	94,5	103,8	108,9	104,2	100,9	101,7	97,9	101,4	98,8	101,2	102,8
b	111,9	119,0	106,5	111,3	116,1	124,5	129,6					
Wskaźnik cen skupu żywca rzeźnego wieprzowego:												
poprzedni miesiąc=100..... a	109,2	94,0	105,8	103,6	105,3	106,3	104,7	103,6	100,9	96,1	98,9	104,3
b	97,8	103,3	104,7	104,1	97,0	106,7	98,3					
analogiczny miesiąc poprzedniego roku=100..... a	111,9	104,2	105,5	109,9	112,7	117,8	111,0	109,8	120,5	120,5	127,8	136,5
b	122,3	134,4	133,1	133,8	123,3	123,8	116,2					
Relacje cen skupu³⁾ żywca wieprzowego do cen 1 kg żyta a	5,5	4,9	4,9	5,2	5,5	5,6	6,0	6,9	10,7	8,6	9,6	11,8
b	9,4	9,9	11,1	11,3	11,7	13,2	12,3					
Wskaźnik rentowności obrotu w przedsiębiorstwach⁴⁾												
Brutto ⁵⁾ (w %)..... a	.	.	5,8	.	.	7,3	.	.	9,5	.	.	7,9
b	.	.	3,7	.	.	5,8	.					
Netto ⁶⁾ (w %)..... a	.	.	4,6	.	.	5,9	.	.	7,3	.	.	6,3
b	.	.	2,5	.	.	4,6	.					
Podmioty gospodarki narodowej⁷⁾ a	107031	106928	107068	107167	107475	107823	107789	107966	108288	108496	108504	108399
b	107671	106936	106819	106391	106128	105902	106068					
w tym spółki handlowe a	4319	4348	4371	4388	4404	4427	4400	4385	4412	4423	4431	4439
b	4444	4466	4476	4487	4492	4505	4514					
w tym z udziałem kapitału zagranicznego a	540	540	544	546	545	545	544	539	543	543	541	537
b	536	539	542	544	545	546	548					

1) W przedsiębiorstwach z większą od 9 liczbą pracujących. 2) W kwartale. 3) Ceny bieżące bez VAT. 4) Z większą od 49 liczbą pracujących: dane są prezentowane narastająco. 5) Relacja wyniku finansowego brutto do przychodów z całokształtu działalności. 6) Relacja wyniku finansowego netto do przychodów z całokształtu działalności. 7) W rejestrze REGON, bez rolników indywidualnych; stan w końcu okresu.

UWAGA: Znak „* ” oznacza , że dane zostały zmienione w stosunku do już opublikowanych.