

Urząd Statystyczny
w Kielcach

KOMUNIKAT

o sytuacji społeczno - gospodarczej
województwa świętokrzyskiego

10

Październik 2009



220 lat

Polskiej 1789–2009

Statystyki Publicznej

e-mail: sekretariat@stat.gov.pl

tel. (41) 361-15-42

<http://www.stat.gov.pl/urzedz/kielce>

- W październiku br. obserwowano zmniejszenie produkcji sprzedanej przemysłu w skali roku. Spadek przychodów wystąpił we wszystkich sekcjach przemysłowych, poza dostawą wody; gospodarowaniem ściekami i odpadami; rekultywacją.
- Po utrzymującym się przez cztery kolejne miesiące wzroście w ujęciu rocznym produkcji budowlano-montażowej, w październiku nastąpił jej niewielki spadek. Przyczyniło się do tego wyraźne ograniczenie sprzedaży w przedsiębiorstwach realizujących roboty budowlane specjalistyczne.
- Sytuacja finansowa badanych przedsiębiorstw na przestrzeni trzech kwartałów br. była gorsza niż w tym samym okresie ub. roku. Zmniejszenie przychodów z całokształtu działalności, a zarazem zwiększenie kosztów ich uzyskania spowodowało znaczne obniżenie wyników finansowych brutto i netto. Spośród sekcji sektora przedsiębiorstw, poprawę kondycji ekonomicznej odnotowano tylko w wytwarzaniu i zaopatrywaniu w energię elektryczną, gaz, parę wodną i gorącą wodę, dostawie wody; gospodarowaniu ściekami i odpadami; rekultywacji oraz w obsłudze nieruchomości.
- Efekty mieszkaniowe w październiku br. były niższe blisko o połowę niż przed rokiem, z tego w budownictwie indywidualnym o ponad 1/4, a w przeznaczonym na sprzedaż lub wynajem o prawie 4/5.
- Na rynku rolnym w dalszym ciągu w dystansie rocznym utrzymał się spadek cen zbóż, ziemniaków, żywca drobiowego i wieprzowego (w skupie), a także mleka. Nadal natomiast notowano wzrost cen żywca wołowego oraz zwierząt gospodarskich przeznaczonych do dalszego chowu. Pogorszeniu uległa opłacalność tuczu trzody chlewnej.
- Zmniejszenie zatrudnienia w skali roku w sektorze przedsiębiorstw było nieznacznie większe niż rok wcześniej. W większości sekcji ograniczono liczbę miejsc pracy, w tym najbardziej w przetwórstwie przemysłowym. Wzrost zatrudnienia obserwowano m. in. w dostawie wody; gospodarowaniu ściekami i odpadami; rekultywacji oraz w budownictwie.
- W porównaniu z październikiem ub. roku obserwowano dalszy wzrost liczby bezrobotnych. Stopa bezrobocia ukształtowała się na poziomie wyższym niż rok temu. Pula ofert pracy pozostająca w dyspozycji urzędów pracy była jednak o prawie 3/4 większa niż przed rokiem.
- Przeciętne miesięczne wynagrodzenie brutto w sektorze przedsiębiorstw było większe od ubiegłorocznego. Płace wzrosły w większości sekcji (z wyjątkiem informacji i komunikacji), w tym najwięcej w górnictwie i wydobywaniu oraz w wytwarzaniu i zaopatrywaniu w energię elektryczną, gaz, parę wodną i gorącą wodę.

UWAGA: Od 2009 r. dane prezentowane są w układzie Polskiej Klasyfikacji Działalności (PKD 2007), opracowanej na podstawie Europejskiej Klasyfikacji Działalności Gospodarczej (NACE Rev.2). Dane te nie są w pełni porównywalne z publikowanymi wcześniej według PKD 2004 (NACE Rev.1.1).

Prezentowane w Komunikacie dane:

- o pracujących, zatrudnieniu, wynagrodzeniach – w ujęciu miesięcznym - dotyczą podmiotów gospodarczych, w których liczba pracujących przekracza 9 osób,
- o przychodach ze sprzedaży produkcji przemysłu i budownictwa, sprzedaży detalicznej i hurtowej towarów – w ujęciu miesięcznym - dotyczą podmiotów gospodarczych, w których liczba pracujących przekracza 9 osób,
- o wynikach finansowych przedsiębiorstw – w ujęciu kwartalnym – dotyczą podmiotów gospodarczych prowadzących księgi rachunkowe (z wyjątkiem łowiectwa, leśnictwa, rybactwa i rybactwa, pośrednictwa finansowego oraz szkół wyższych), w których liczba pracujących przekracza 49 osób,
- o nakładach inwestycyjnych – w ujęciu kwartalnym – dotyczą podmiotów gospodarczych (bez względu na rodzaj działalności) prowadzących księgi rachunkowe, w których liczba pracujących przekracza 49 osób.

Dane w ujęciu wartościowym oraz wskaźniki struktury podano w cenach bieżących. Wskaźniki dynamiki zaprezentowano na podstawie wartości w cenach bieżących, z wyjątkiem przemysłu, dla którego podano je na podstawie wartości w cenach stałych (średnie ceny bieżące 2005 r.).

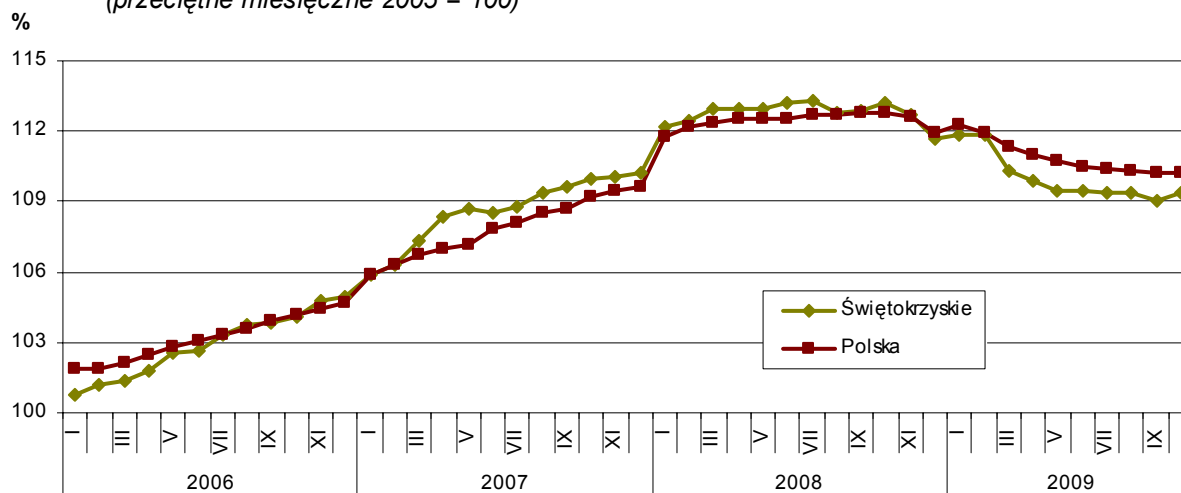
RYNEK PRACY

ZATRUDNIENIE

W październiku br. przeciętne zatrudnienie w sektorze przedsiębiorstw w województwie świętokrzyskim ukształtowało się na poziomie 112975 osób. Było ono o 3,4% niższe od notowanego przed rokiem, ale w porównaniu z wrześniem br. nieco się zwiększyło (o 0,3%). *W kraju przeciętne zatrudnienie pozostało na poziomie do poprzedniego miesiąca, natomiast w relacji do analogicznego miesiąca ub. r. odnotowano jego spadek o 2,4%.* W sektorze publicznym zatrudnionych było 15789 osób, tj. o 4,8% więcej niż przed rokiem, natomiast o 0,1% mniej niż przed miesiącem. Przeciętna liczba zatrudnionych w sektorze prywatnym zmalała w skali roku o 4,4% i wyniosła 97186 osób (86,0% ogółu zatrudnionych). W porównaniu z poprzednim miesiącem zatrudnienie w sektorze prywatnym nieznacznie wzrosło (o 0,4%).

W sektorze przedsiębiorstw roczny wzrost zatrudnienia odnotowano w dostawie wody; gospodarowaniu ściekami i odpadami; rekultywacji (o 8,6%), w budownictwie (o 8,2%) w zakwaterowaniu i gastronomii (7,9%) oraz w transporcie (o 5,4%). W pozostałych sekcjach ograniczono liczbę miejsc pracy, przy czym w największym stopniu w przetwórstwie przemysłowym (o 9,4%) oraz w górnictwie i wydobywaniu (o 4,6%). Spośród działów przetwórstwa przemysłowego o znaczącym udziale w zatrudnieniu liczba pracowników uległa ograniczeniu w najwyższym stopniu w produkcji maszyn i urządzeń (o 14,5%). Nieznacznie więcej osób pracowało w produkcji artykułów spożywczych (o 0,8%).

Dynamika przeciętnego zatrudnienia w sektorze przedsiębiorstw
(przeciętne miesięczne 2005 = 100)



W relacji do września 2009 r. najwyższy wzrost zatrudnienia wystąpił w dostawie wody; gospodarowaniu ściekami i odpadami; rekultywacji (o 0,8%) oraz w przetwórstwie przemysłowym (o 0,7%), natomiast spadek – w górnictwie i wydobywaniu oraz w zakwaterowaniu i gastronomii (po 0,5%).

W okresie styczeń-październik br. przeciętne zatrudnienie było o 2,1% niższe niż w analogicznym okresie ub. roku i osiągnęło poziom 113913 osoby (*w kraju – spadek o 1,1%*). Na przestrzeni dziesięciu miesięcy zatrudnienie zwiększyło się jedynie w sektorze publicznym o 6,2% (do 15923 osób), natomiast w prywatnym zmniejszyło się o 3,4% (do 97990 osób). W omawianym okresie wysoką dynamikę wzrostu odnotowano w budownictwie (o 13,9%), w dostawie wody; gospodarowaniu ściekami i odpadami; rekultywacji (o 13,6%) oraz w zakwaterowaniu i gastronomii (o 11,8%). Spadek wystąpił m. in. w przetwórstwie przemysłowym (o 8,9%) oraz w obsłudze rynku nieruchomości (o 4,5%).

BEZROBOCIE

Wyszczególnienie	Bezrobotni (w tys.)			
	stan na koniec X 2009	napływ w miesiącu	odpływ w miesiącu	stopa bezrobocia (w %)
Polska	1744,3	293,1	264,6	11,1
Świętokrzyskie	78,6	11,7	12,0	13,9

W końcu października 2009 r. liczba bezrobotnych zarejestrowanych w Urzędach Pracy naszego województwa wyniosła 78564 osoby i była o 9,6% wyższa niż przed rokiem, ale o 0,4% niższa w relacji do września br.

W październiku br. w powiatowych urzędach pracy zarejestrowano 11658 osób, tj. o 21,4% więcej niż przed rokiem i o 1,1% mniej niż przed miesiącem. W omawianym miesiącu z ewidencji urzędów pracy wyłączono 11996 osób, tj. więcej: o 6,4% niż w październiku ub. roku i o 4,2% niż we wrześniu br. Główną przyczyną wyrejestrowania było podjęcie pracy – 33,9% ogółu wyłączonych z ewidencji. Nie potwierdziło gotowości do pracy 2737 osób, a 2324 osoby podjęły szkolenie lub staż.

Spośród ogółu bezrobotnych:

Stopa bezrobocia rejestrowanego według powiatów
Stan w końcu miesiąca



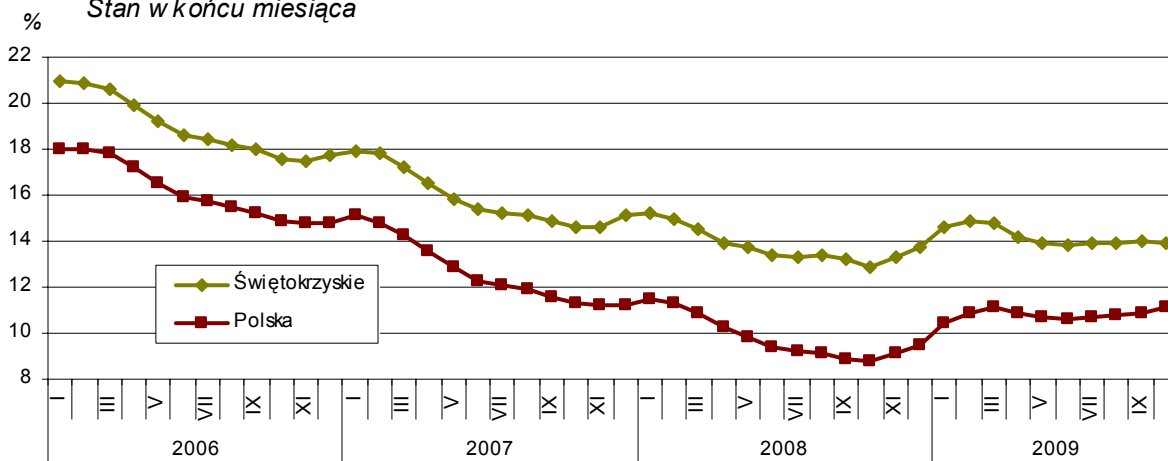
- 82,0% nie posiadało prawa do zasiłku (przed rokiem – 86,8%),
- 73,9% to osoby wcześniej pracujące (w poprzednim roku – 72,3%),
- 53,5% zamieszkiwało na wsi (w ub. roku – 55,9%),
- 51,9% stanowiły kobiety (przed rokiem – 56,6%).

Urzędy pracy w październiku br. miały do dyspozycji 3491 ofert pracy, tj.: o 74,4% więcej niż przed rokiem oraz o 0,8% mniej niż w poprzednim miesiącu. W końcu miesiąca sprawozdawczego pozostały nierozdysponowane 1384 miejsca pracy, co oznacza, że na jedną ofertę pracy przypadało 57 osób bezrobotnych, podczas gdy przed rokiem – 104 osoby i przed miesiącem – 59 osób.

Stopa bezrobocia rejestrowanego ukształtowała się na poziomie 13,9% wobec 12,9% przed rokiem

i 14,0% przed miesiącem. W kraju wskaźnik ten wyniósł 11,1% wobec 8,8% w październiku ub. r. oraz 10,9% we wrześniu br. Powiatami o najwyższej stopie bezrobocia były: skarżyski (23,8%) i konecki (19,3%). Najniższy wskaźnik odnotowano w powiatach: pińczowski (7,6%) i buski (7,7%).

Stopa bezrobocia rejestrowanego
Stan w końcu miesiąca



W podregionie kieleckim stopa bezrobocia osiągnęła poziom 16,0% wobec 14,8% przed rokiem, natomiast w sandomiersko-jędrzejowskim – 10,9% wobec 10,2%.

Zgłoszenia zwolnień w najbliższym czasie zapowiedziały 3 zakłady z sektora publicznego (292 pracowników) oraz 10 zakładów z sektora prywatnego (702 osoby).

Udział w ogólnej liczbie bezrobotnych wybranych kategorii osób będących w szczególnej sytuacji na rynku pracy kształtował się następująco:

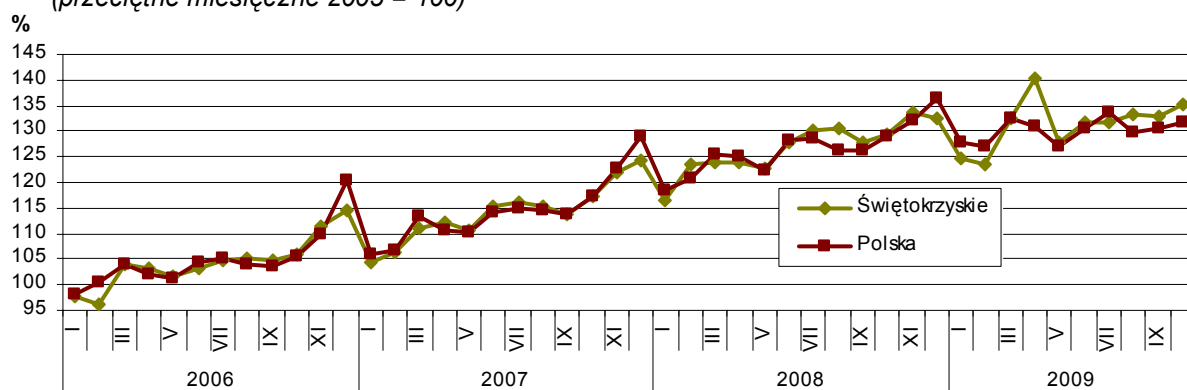
- bezrobotni do 25 roku życia – 22,4% (przed rokiem – 20,1%),
- bezrobotni powyżej 50 roku życia – 19,4% (w ub. roku – 20,1%),
- długotrwale bezrobotni – 49,9% (przed rokiem – 62,2%),
- bez kwalifikacji zawodowych – 22,4% (w ub. roku – 25,9%).

WYNAGRODZENIA

Przeciętne miesięczne wynagrodzenie brutto w sektorze przedsiębiorstw w październiku 2009 r. wyniosło 2883,49 zł, co stanowiło 87,1% średniej płacy krajowej. Przekroczyło ono poziom zarówno ubiegłoroczny (o 4,7%), jak i ubiegłomiesięczny (o 2,0%). *W kraju średnie wynagrodzenie osiągnęło 3312,32 zł i przewyższało kwotę z października ub. r. o 2,0%, natomiast w relacji do września br. wzrosło o 0,9%.*

W sektorze publicznym przeciętna płaca wyniosła 3321,55 zł i była wyższa: o 7,5% niż przed rokiem oraz o 0,9% w stosunku do poprzedniego miesiąca. Zatrudnionym w sektorze prywatnym wypłacono przeciętne wynagrodzenie w wysokości 2812,32 zł, tj. więcej: o 4,0% niż w ubiegłym roku oraz o 2,2% niż we wrześniu br.

Dynamika przeciętnego wynagrodzenia brutto w sektorze przedsiębiorstw
(przeciętne miesięczne 2005 = 100)



W skali roku nieznaczną obniżkę płac odnotowano w informacji i komunikacji (o 0,1%). Spośród pracowników pozostałych sekcji najwięcej zyskali zatrudnieni w górnictwie i wydobywaniu (o 14,7%), w wytwarzaniu i zaopatrywaniu w energię elektryczną, gaz, parę wodną i gorącą wodę (o 13,6%) oraz w budownictwie (o 7,7%). Wśród działów przetwórstwa przemysłowego o znaczącym udziale w zatrudnieniu wynagrodzenia wzrosły w najwyższym stopniu: w produkcji wyrobów z metali (o 6,3%) oraz w produkcji artykułów spożywczych (o 6,1%).

W porównaniu z wrześniem 2009 r. płace obniżono w wytwarzaniu i zaopatrywaniu w energię elektryczną, gaz, parę wodną i gorącą wodę (o 4,7%) oraz w informacji i komunikacji (o 0,4%). Z kolei najwięcej zyskali zatrudnieni w: górnictwie i wydobywaniu (o 10,9%) oraz w transporcie i gospodarce magazynowej (o 3,3%).

W okresie dziesięciu miesięcy br. przeciętne wynagrodzenie brutto ukształtowało się na poziomie 2812,74 zł i było o 4,9% wyższe niż rok wcześniej (*w kraju wzrost - o 4,4%*). Płace wzrosły zarówno w sektorze publicznym (o 5,4% - do 3199,80 zł), jak i prywatnym (o 4,7% - do 2749,85 zł). Podwyżki odnotowano we wszystkich sekcjach, przy czym najwyższe były one w wytwarzaniu i zaopatrywaniu w energię elektryczną, gaz, parę wodną i gorącą wodę (o 11,9%), w dostawie wody; gospodarowaniu ściekami i odpadami; rekultywacji (o 7,2%) oraz w zakwaterowaniu i gastronomii (o 7,0%).

WYNIKI FINANSOWE

Wyniki finansowe przedsiębiorstw w okresie styczeń-wrzesień 2009 r. były gorsze niż w ub. roku. Przychody z całokształtu działalności zmniejszyły się o 1,5%. Zdecydowany spadek przychodów odnotowano w sektorze publicznym (o 45,9%), natomiast w prywatnym były one wyższe niż przed rokiem o 3,9%. Na przestrzeni roku koszty uzyskania przychodów wzrosły o 1,3%, przy czym w sektorze prywatnym odnotowano ich wzrost o 5,9%, a w publicznym – spadek o 39,3%. Rezultatem wyższej dynamiki kosztów nad przychodami było pogorszenie wyniku finansowego brutto, który osiągnął poziom 1929,7 mln zł i był o 28,7% niższy od osiągniętego przed rokiem. Zmniejszył się również zysk netto z 2092,7 mln zł do 1575,7 mln zł (spadek o 24,7%).

W porównaniu z okresem styczeń-wrzesień ub. roku mniej firm wykazało zysk netto, tj. 75,1% wobec 75,8%.

Wyniki finansowe i podstawowe relacje ekonomiczne

Wyszczególnienie	2008	2009
	I - IX	
<i>w milionach złotych</i>		
Przychody z całokształtu działalności	28610,7	28174,1
w tym przychody ze sprzedaży produktów, towarów i materiałów	27758,0	27102,1
Koszty uzyskania przychodów z całokształtu działalności	25913,9	26244,7
w tym koszt własny sprzedanych produktów oraz wartość sprzedanych towarów i materiałów	25297,3	25038,6
Wynik na sprzedaży produktów, towarów i materiałów	2460,6	2063,5
Wynik na pozostałej działalności operacyjnej	180,1	132,4
Wynik na działalności finansowej	56,0	-266,5
Wynik finansowy brutto	2707,5	1929,7
Wynik finansowy netto	2092,7	1575,7
<i>w %</i>		
Wskaźnik poziomu kosztów	90,6	93,2
Wskaźnik rentowności ze sprzedaży produktów, towarów i materiałów	8,9	7,6
Wskaźnik rentowności obrotu brutto	9,5	6,8
Wskaźnik rentowności obrotu netto	7,3	5,6
Wskaźnik płynności I stopnia	41,5	44,6
Wskaźnik płynności II stopnia	113,0	105,0

Pogorszeniu uległy podstawowe wskaźniki ekonomiczne. Rentowność sprzedaży ukształtowała się na poziomie 7,6% wobec 8,9% przed rokiem. Rentowność obrotu netto osiągnęła 5,6% wobec 7,3%, przy czym niższe wskaźniki odnotowano zarówno w sektorze publicznym (2,0% wobec 9,9% przed rokiem), jak i w prywatnym (5,8% wobec 7,0% w ub. roku).

Spośród sekcji sektora przedsiębiorstw poprawę kondycji finansowej odnotowano w wytwarzaniu i zaopatrywaniu w energię elektryczną, gaz, parę wodną i gorącą wodę, gdzie rentowność netto osiągnęła 8,8% wobec 1,3% przed rokiem, a także w dostawie wody; gospodarowaniu ściekami i odpadami; rekultywacji (2,9% wobec 1,8%) oraz w obsłudze rynku nieruchomości (3,8% wobec 2,8%).

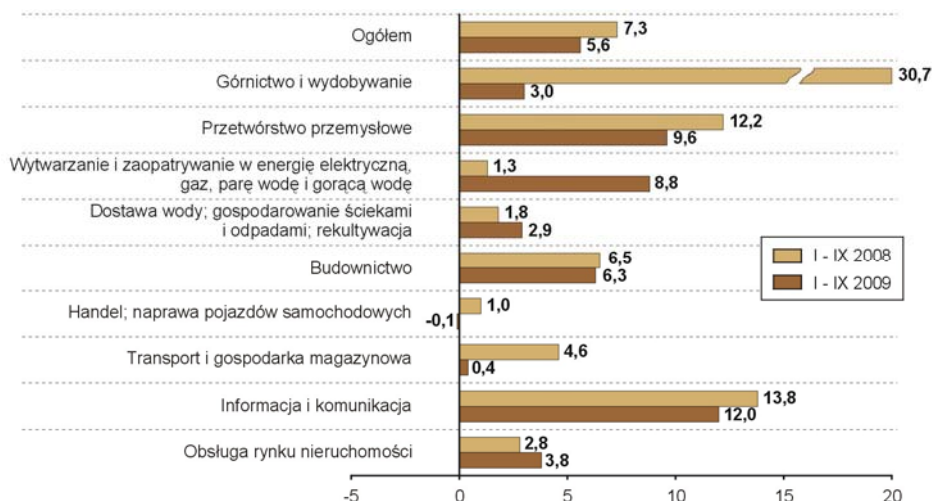
W pozostałych sekcjach wyniki były gorsze niż przed rokiem. Zdecydowany spadek rentowności netto nastąpił w górnictwie i wydobywaniu (z 30,7% do 3,0%), transporcie i gospodarce magazynowej (z 4,6% do 0,4%), przetwórstwie przemysłowym (z 12,2% do 9,6%). Działalność prowadzona w sekcji handel; naprawa pojazdów

samochodowych przyniosła straty – rentowność spadła z 1,0% do minus 0,1%.

Wyższa dynamika kosztów niż przychodów spowodowała wzrost wskaźnika poziomu kosztów, który osiągnął wartość 93,2% wobec 90,6% przed rokiem.

Zwiększyła się relacja inwestycji krótkoterminowych do zobowiązań krótkoterminowych (bez funduszy specjalnych), tj. płynność I stopnia. Z kolei zmniejszyła się płynność II stopnia, tj. relacja inwestycji krótkoterminowych i należności krótkoterminowych do zobowiązań krótkoterminowych (bez funduszy specjalnych).

Wskaźnik rentowności obrotu netto według sekcji



NAKŁADY INWESTYCYJNE

Nakłady inwestycyjne zrealizowane w okresie styczeń-wrzesień 2009 r. przez inwestorów z województwa świętokrzyskiego osiągnęły wartość 1764,4 mln zł, tj. o 14,8% wyższą niż przed rokiem. Wzrost ten był wyraźnie mniejszy niż po pierwszym półroczu i wynikał z szybko zwiększających się nakładów na maszyny, urządzenia techniczne i narzędzia. Nakłady na ten cel przekroczyły poziom z roku poprzedniego o 30,6%. Mniejsze środki zainwestowano natomiast w budynki i budowlę – o 5,5% oraz w środki transportu – o 20,8%.

Z wartości „ogółem” na inwestycje w sektorze publicznym przeznaczono 222,7 mln zł, a w sektorze prywatnym – 1541,6 mln zł, czyli 87,4% łącznej wartości nakładów.

Dynamika nakładów inwestycyjnych według sekcji w okresie I - IX 2009 r. (analogiczny okres 2008 = 100)



W przekroju sekcji największe zaangażowanie środków inwestycyjnych wystąpiło w przetwórstwie przemysłowym – 1297,3 mln zł. Udział przedsiębiorstw prowadzących ten rodzaj działalności w nakładach ogółem uległ przy tym zwiększeniu w porównaniu z rokiem ubiegłym i wyniósł 73,5%. Stosunkowo duże środki na inwestycje przeznaczono także w wytwarzaniu i zaopatrywaniu w energię elektryczną, gaz, parę wodną i gorącą wodę – 159,6 mln zł (9,0%), dostawie wody; gospodarowaniu ściekami i odpadami; rekultywacji – 95,4 mln zł (5,4%) oraz w handlu; naprawie pojazdów samochodowych – 78,6 mln zł (4,5%).

Najszybciej rosły nakłady w obsłudze rynku nieruchomości, w której były one ponad trzykrotnie większe niż rok wcześniej. Ponadto wysoką dynamiką charakteryzowały się m. in. dostawa wody; gospodarowanie ściekami; rekultywacja oraz zakwaterowanie i gastronomia. Najgłębszy spadek nakładów wystąpił natomiast w górnictwie i wydobywaniu – o 50,6%.

MIESZKANIA

Według wstępnych danych*, w październiku br. przekazano do użytkowania 131 mieszkań, tj. o 45,0% mniej niż przed rokiem (*w skali kraju o 13,7% mniej*). Zrealizowano je w dwóch rodzajach budownictwa mieszkaniowego, tj. w indywidualnym oraz w przeznaczonym na sprzedaż lub wynajem. W pierwszym z nich oddano 109 mieszkań (o 20,4% mniej niż rok temu), a w drugim – 22 (wobec 101).

W okresie styczeń – październik br. przekazano 1442 mieszkania, tj. o 18,8% mniej niż w analogicznym przedziale czasowym ub. roku (*w skali kraju o 4,1% więcej*).

Liczba mieszkań przekazanych do użytkowania oraz ich przeciętna powierzchnia użytkowa kształtowały się następująco:

Formy budownictwa mieszkaniowego	I – X 2008				I – X 2009			
	w liczbach bezwzględnych	struktura w %	I-X 2007=100	przeciętna powierzchnia 1 mieszkania w m ²	w liczbach bezwzględnych	struktura w %	I-X 2008=100	przeciętna powierzchnia 1 mieszkania w m ²
Ogółem	1776	100,0	106,9	115,1	1442	100,0	81,2	114,3
w tym:								
indywidualne	1288	72,5	96,2	131,2	951	66,0	73,8	136,3
przeznaczone na sprzedaż lub wynajem	475	26,7	209,3	72,5	323	22,4	68,0	80,9
spółdzielcze	3	0,2	8,3	118,0	94	6,5	3133,3	64,6
komunalne	7	0,4	-	58,3	72	5,0	1028,6	39,3
zakładowe	3	0,2	300,0	84,7	2	0,1	66,7	119,5

Przeciętna powierzchnia użytkowa 1 mieszkania przekazanego do użytkowania na przestrzeni dziesięciu miesięcy br. wyniosła 114,3 m² i była o 0,8 m² mniejsza niż w tym samym okresie poprzedniego roku.

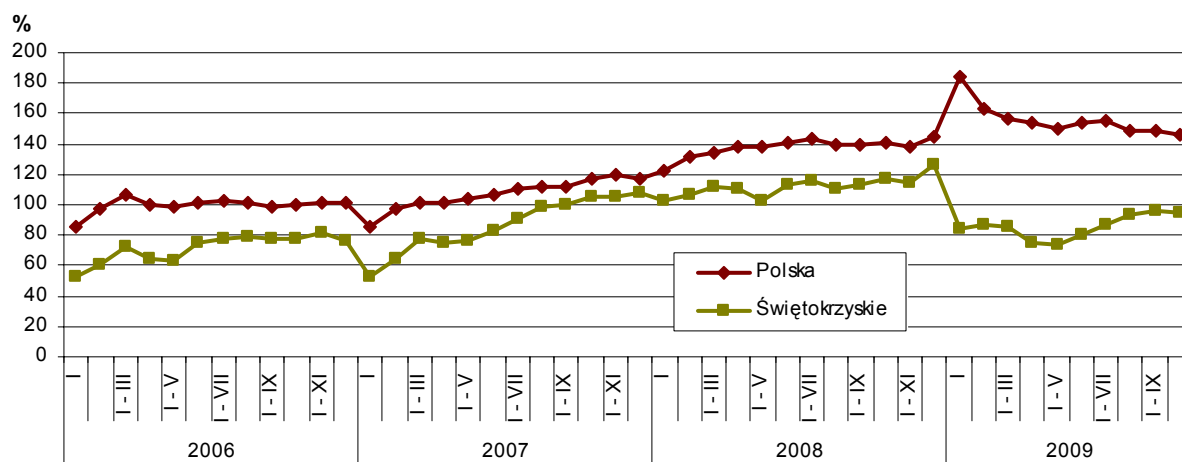
* Dane meldunkowe – mogą ulec zmianie po opracowaniu sprawozdań kwartalnych.

Liczba mieszkań, na których budowę wydano pozwolenia oraz których budowę rozpoczęto kształtowały się następująco:

Formy budownictwa mieszkaniowego	Mieszkania, na których budowę wydano pozwolenia			Mieszkania, których budowę rozpoczęto		
	I – X 2009					
	w liczbach bezwzględnych	struktura w %	I-X 2008=100	w liczbach bezwzględnych	struktura w %	I-X 2008=100
Ogółem	3622	100,0	92,1	3194	100,0	105,3
w tym:						
indywidualne	3061	84,5	106,2	2842	89,0	112,2
przeznaczone na sprzedaż lub wynajem	334	9,2	46,6	298	9,3	74,7
spółdzielcze	32	0,9	18,6	52	1,6	67,5
komunalne	41	1,1	25,3	1	0,0	4,5
społeczne czynszowe	152	4,2	-	-	-	-
zakładowe	2	0,1	-	1	0,0	100,0

W ciągu dziesięciu miesięcy br. wydano pozwolenia na budowę 3622 mieszkań, tj. o 7,9% mniej niż w analogicznym okresie ub. roku. Natomiast wyższa niż rok temu była liczba mieszkań rozpoczętych (o 5,3%) i wyniosła 3194.

Dynamika mieszkań oddanych do użytkowania (analogiczny okres 2005 = 100)



PODMIOTY GOSPODARKI NARODOWEJ

Na koniec października 2009 r. w krajowym rejestrze urzędowym podmiotów gospodarki narodowej REGON województwa świętokrzyskiego zarejestrowane było 106709 podmiotów (bez rolników indywidualnych), tj. o 1,6% mniej niż w analogicznym okresie ub. roku.

Sektor prywatny (103329) skupiał 96,8% wszystkich podmiotów w rejestrze, przy czym udział osób fizycznych prowadzących działalność gospodarczą w tym sektorze wyniósł 82,6%.

Wzorem poprzednich miesięcy najwięcej bo 35,9% ogółu podmiotów jako podstawowy rodzaj prowadzonej działalności zadeklarowało działalność z sekcji handel i naprawy, 12,7% - budownictwo, 11,8% - obsługa nieruchomości i firm, 9,4% - przetwórstwo przemysłowe, a 7,0% - transport i gospodarka magazynowa.

W omawianym okresie na terenie województwa świętokrzyskiego zarejestrowanych było 4547 spółek handlowych, w tym 553 z udziałem kapitału zagranicznego, 497 spółdzielni, 6 przedsiębiorstw państwowych, 6994 spółek cywilnych, 172 fundacje, 2868 stowarzyszeń i organizacji społecznych oraz 85381 osób fizycznych prowadzących działalność gospodarczą.

Najwięcej podmiotów prowadziło działalność na terenie Kielc (26,4%) oraz w powiatach: kieleckim (12,4%), ostrowieckim (10,3%), skarżyskim (7,1%) i starachowickim (6,6%), a najmniej we włoszczowskim (2,9%), pińczowskim (2,3%) oraz kazimierskim (1,5%).

W porównaniu z analogicznym okresem ubiegłego roku o 124 zwiększyła się liczba spółek handlowych, w tym o 10 z udziałem kapitału zagranicznego, przybyło 13 fundacji, 98 stowarzyszeń i organizacji społecznych oraz 1 przedsiębiorstwo państwowe. Zmniejszyła się natomiast liczba zarejestrowanych spółdzielni (o 8), spółek cywilnych (o 302) oraz osób fizycznych prowadzących działalność gospodarczą (o 1624).

ROLNICTWO

Na rynku rolnym w październiku br. obserwowano obniżenie cen zbóż, ziemniaków (na targowiskach) oraz produktów pochodzenia zwierzęcego, z wyjątkiem żywca wołowego i mleka w skupie, a także bydła przeznaczonego do dalszego chowu w obrocie targowiskowym. Ceny większości podstawowych produktów rolnych były niższe niż przed rokiem.

Według danych meldunkowych¹ skup zbóż ogółem w okresie lipiec – październik br. wyniósł 15,4 tys. t i był o 27,6% większy niż w tym samym przedziale czasowym ub. roku, pszenicy skupiono 12,8 tys. t, a żyta – 0,4 tys. t, tj. odpowiednio o 42,7% więcej i o 10,4% mniej. W październiku br., przy skupie zbóż ogółem mniejszym o 36,2% niż miesiąc wcześniej (w tym pszenicy mniejszym o 55,6%), średnie ceny skupu pszenicy w ujęciu miesięcznym wzrosły o 2,7%, a w rocznym były niższe o 6,0%. Ceny targowiskowe pszenicy i żyta były niższe niż przed miesiącem (odpowiednio o 3,6% i o 3,3%), a także niż przed rokiem (odpowiednio o 19,5% i o 29,6%).

W październiku br. za 1 dt ziemniaków na targowiskach płacono średnio 51,71 zł, tj. mniej niż w poprzednim miesiącu oraz niż przed rokiem odpowiednio o 1,8% i o 6,4%.

Skup żywca rzeźnego² przedstawiał się następująco:

Wyszczególnienie	Październik 2009		Styczeń – październik 2009		
	w tys.t	miesiąc poprzedni = 100	analogiczny okres ub. roku = 100		w tys. t
Żywiec rzeźny ogółem ^{a)}	3,3	102,0	53,9	112,0	61,0
w tym:					
wołowy (z cielęcym)	0,1	83,1	13,2	123,4	11,3
wieprzowy	1,6	127,0	48,0	76,7	27,5
drobiowy	1,4	84,7	79,0	97,1	21,0

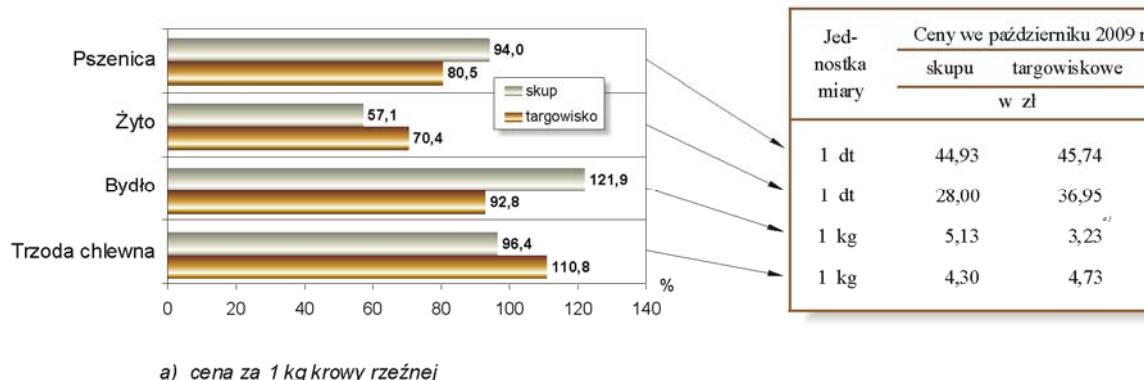
a) Obejmuje: bydło, cielęta, trzodę chlewną, owce, konie i drób.

¹ Bez skupu prowadzonego przez osoby fizyczne.

² Źródło informacji stanowiły:

- za październik br. – dane meldunkowe (nie uwzględniają skupu realizowanego przez osoby fizyczne),
- za okres narastający – dane sprawozdawcze za I półrocze br. oraz dane meldunkowe od lipca do października br.

**Dynamika cen skupu i targowiskowych
niektórych produktów rolnych**
(analogiczny miesiąc poprzedniego roku = 100)



Przy zwiększonej w październiku br. podaży, cena skupu żywca wieprzowego, która w trzech poprzednich miesiącach wykazywała tendencję spadkową, nadal obniżyła się i była niższa niż we wrześniu br. – o 8,9% oraz o 3,6% niż rok temu. Na targowiskach żywca wieprzowego potaniał w stosunku do ub. miesiąca – o 5,6%, ale podrożał w skali roku o 10,8%. Wyraźny spadek przeciętnej ceny skupu żywca wieprzowego miał bezpośredni wpływ na obniżenie opłacalności tuczu trzody chlewnej. W październiku relacja cen skupu 1 kg żywca wieprzowego do 1 kg żyta (według cen targowiskowych) wyniosła 11,6 (wobec 12,4 miesiąc wcześniej i 8,6 przed rokiem). Średnia cena prosięcia ukształtowała się na poziomie ok. 177 zł i była o 9,2% niższa niż we wrześniu br. i o 47,0% wyższa niż rok temu.

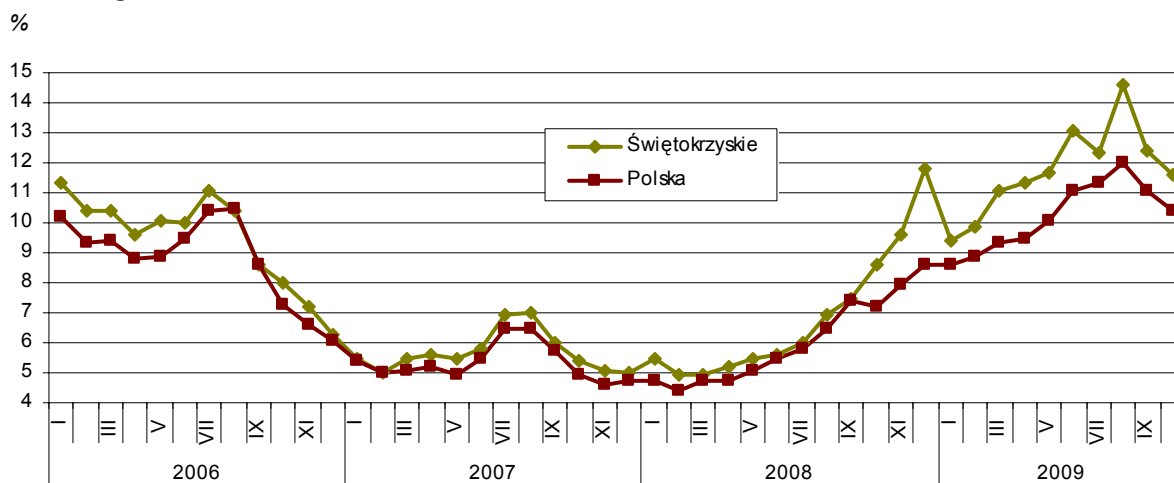
Pomimo znacząco obniżonej podaży żywca drobiowego na rynek (o 15,3%), przeciętna jego cena obniżyła się w ujęciu miesięcznym o 4,0%, a w rocznym – 14,2%.

Przy zmniejszonych dostawach żywca wołowego do skupu, jego ceny w drugim z kolei miesiącu wzrosły (o 1,8%) i nadal były znacznie wyższe niż przed rokiem (o 21,9%). Na targowiskach za 1 kg krowy rzeźnej płacono średnio 3,23 zł, tj. mniej o 11,3% niż miesiąc wcześniej oraz o 7,2% niż w październiku ub. roku.

Skup mleka w okresie styczeń–październik br. wyniósł 144,5 mln l i był o 0,2% większy niż w takim samym czasie ub. roku. W październiku br., przy skupie mleka (13,4 mln l) mniejszym zarówno w skali miesiąca jak i roku (odpowiednio o 6,0% i o 5,5%), za 100 l mleka płacono średnio 83,92 zł, tj. o 3,2% więcej niż we wrześniu br. i o 2,4% mniej niż przed rokiem.

Przeciętne ceny wolnorynkowe bydła przeznaczonego do dalszego chowu kształtowały się następująco: krowa dojna – 2580 zł, a jałówka 1-letnia – ok. 1767 zł. Były one wyższe zarówno w stosunku do września br. jak i do października ub. roku odpowiednio o 0,5% i o 1,4% oraz o 15,8% i o 26,2%.

Relacje cen skupu 1 kg żywca wieprzowego do cen 1 kg żyta na targowiskach



PRZEMYSŁ

Dynamika produkcji sprzedanej w październiku (ceny stałe)	IX 2009=100	X 2008=100	I-X 2008=100
Przemysł:	98,0	91,8	92,2
Górnictwo i wydobywanie	88,8	96,7	36,4
Przetwórstwo przemysłowe	98,9	91,9	94,1
Wytwarzanie i zaopatrywanie w energię elektryczną, gaz, parę wodną i gorącą wodę	100,2	86,5	83,9
Dostawa wody; gospodarowanie ściekami i odpadami; rekultywacja	79,2	108,6	129,6

W październiku br. przedsiębiorstwa przemysłowe osiągnęły przychody ze sprzedaży wyrobów i usług w wysokości 1754,6 mln zł (w bieżących cenach bazowych). W cenach stałych produkcja sprzedana przemysłu obniżyła się zarówno w porównaniu z październikiem ub. roku – o 8,2%, jak i w odniesieniu do września br. – o 2,0%. W skali kraju odnotowano jej spadek w stosunku do analogicznego miesiąca 2008 r. – o 1,2%, natomiast

w relacji do poprzedniego miesiąca wystąpił wzrost o 1,9%.

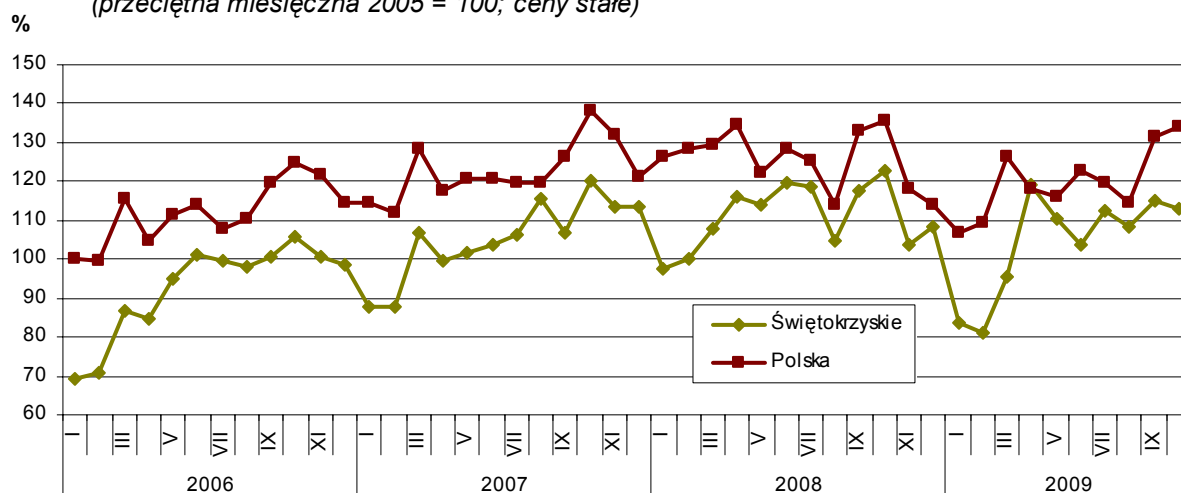
Gorsze niż przed rokiem wyniki były rezultatem niskiej dynamiki w przetwórstwie przemysłowym i zaopatrywaniu w energię elektryczną, gaz, parę wodną i gorącą wodę, w których produkcja sprzedana zmalała w skali roku odpowiednio o: 8,1% i 13,5%. Znacznie mniejszy niż w poprzednich miesiącach br. spadek sprzedaży wystąpił w górnictwie i wydobywaniu. Jedynym działem, w którym przychody były wyższe niż przed rokiem pozostawała dostawa wody; gospodarowanie ściekami i odpadami; rekultywacja.

Wśród działów o znaczącym udziale w sprzedaży najwyższy wzrost w skali roku wystąpił w gospodarce odpadami; odzysku surowców – o 33,1%. W dalszym ciągu dobre wyniki wykazywały także produkcja artykułów spożywczych oraz produkcja wyrobów z drewna, korka, słomy i wikliny, w których produkcja sprzedana zwiększyła się odpowiednio o: 21,6% i 16,3%. Pogłębił się spadek w produkcji wyrobów z metali. W skali roku wyniósł on 33,4%. Znacznie zmalała także m. in. sprzedaż w produkcji maszyn i urządzeń – o 13,8%.

Wydajność pracy mierzona produkcją sprzedaną na 1 zatrudnionego (w bieżących cenach bazowych) wyniosła 28955 zł i licząc w cenach stałych była mniejsza o 3,6% niż w październiku ub. roku.

Po 10 miesiącach br. sprzedaż była niższa niż przed rokiem o 7,8% (w kraju spadek o 5,4%).

Dynamika produkcji sprzedanej przemysłu
(przeciętna miesięczna 2005 = 100; ceny stałe)



Z wyrobów objętych badaniem w jednostkach dużych wzrost produkcji w październiku 2009 r. w porównaniu z analogicznym okresem ub. roku wystąpił m. in. w:

- drucie i wyrobach z drutu, łańcuchach i sprężynach – o 107,1%,
- zestawach odzieżowych, marynarkach i wdziankach męskich, roboczych i ochronnych – o 52,4%,
- oknach i drzwiach, ościeżnicach i progach z drewna – o 45,9%,
- tarcicy iglastej – o 41,8%,
- świeżym lub chłodzonym mięsie wołowym i cielęcym – o 30,5%.

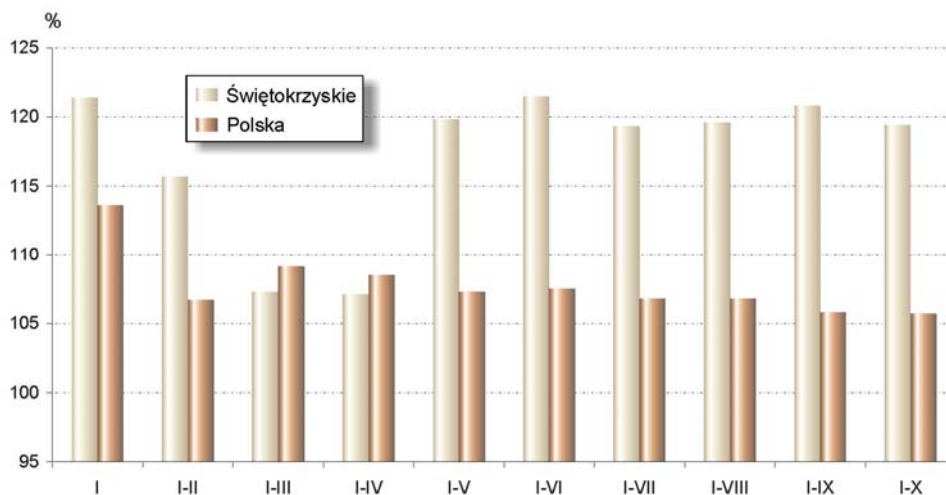
Ubiegłorocznego poziomu produkcji nie osiągnięto m.in. w: drzwiach, progach drzwiowych, oknach i ich futrynach, z aluminium (spadek o 65,7%), a także spodniach, ogrodniczkach, bryczesach i szortach, męskich lub chłopięcych (innych niż z dzianin) – (o 50,0%) oraz damskich lub dziewczęcych bluzach, koszulach i bluzkach koszulowych (z wyłączeniem dzianych lub szydełkowanych) – (o 29,4%).

BUDOWNICTWO

W październiku 2009 r. przedsiębiorstwa budowlane uzyskały przychód ze sprzedaży wyrobów i usług w kwocie 371,7 mln zł (licząc w bieżących cenach bazowych). Wzrost przychodów odnotowano zarówno w odniesieniu do października 2008 r. – o 14,6%, jak też w porównaniu z wrześniem br. – o 10,3%.

Produkcja budowlano-montażowa w październiku br. ukształtowała się na poziomie 204,0 mln zł i tym samym zmalała licząc w cenach bieżących w porównaniu z październikiem 2008 r. o 4,6%, natomiast w relacji do poprzedniego miesiąca wzrosła – o 10,0%. W kraju (licząc w cenach stałych) przekroczyła ona zarówno poziom ubiegłoroczny – o 2,7%, jak i z poprzedniego miesiąca – o 7,6%.

Dynamika produkcji sprzedanej budownictwa w 2009 r.
(analogiczny okres poprzedniego roku = 100)



Wzrost produkcji budowlano-montażowej w stosunku do analogicznego miesiąca roku poprzedniego wystąpił w przedsiębiorstwach zajmujących się budową budynków – o 9,1%, a także obiektów inżynierii lądowej i wodnej – o 7,1%. Niższą niż przed rokiem jej wartość odnotowano natomiast w jednostkach, których podstawowy rodzaj działalności stanowiły roboty budowlane specjalistyczne – o 28,5%.

Udział produkcji budowlano-montażowej w ogólnej kwocie przychodów ze sprzedaży budownictwa wyniósł 54,9% i był o 11,0 pkt procentowego mniejszy niż przed rokiem.

Roboty o charakterze inwestycyjnym stanowiły 51,3% ogólnej produkcji budowlano-montażowej, tj. o 0,9 pkt procentowego więcej niż przed rokiem.

Przychód ze sprzedaży wyrobów i usług na jednego zatrudnionego w budownictwie w październiku br. wyniósł 30084 zł i w porównaniu z październikiem ub. roku wzrósł o 6,0%.

Po 10 miesiącach br. wartość produkcji budowlano-montażowej wyniosła 1631,9 mln zł (w cenach bieżących) i w skali roku zwiększyła się o 11,2% (w kraju licząc w cenach stałych – o 4,4%). Jej udział w ogólnej kwocie przychodów budownictwa ukształtował się na poziomie 55,5% i był o 4,1 pkt procentowego niższy niż przed rokiem.

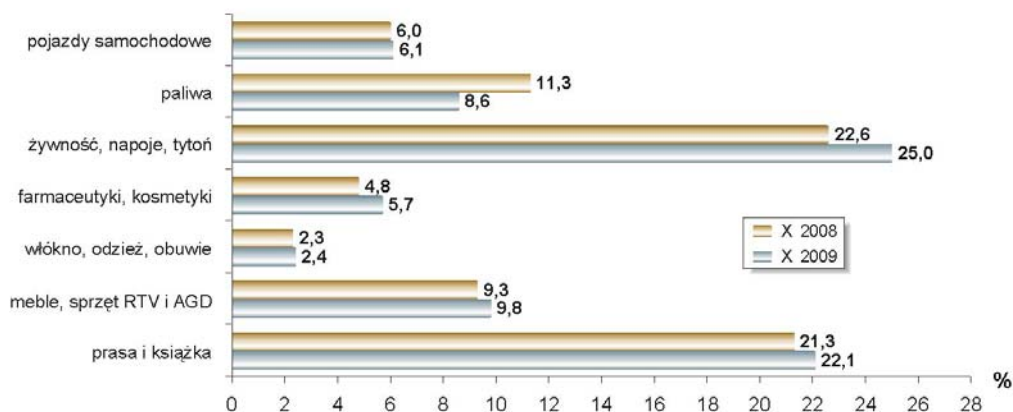
HANDEL

Sprzedaż hurtowa zrealizowana w październiku br. w przedsiębiorstwach handlowych i niehandlowych wyniosła 1334,6 mln zł i była o 7,6% wyższa w stosunku do analogicznego miesiąca poprzedniego roku i zarazem o 3,5% niższa w relacji do września br. Wartość sprzedaży hurtowej w jednostkach handlowych osiągnęła poziom 1235,7 mln zł, tj. o 10,2% wyższy niż przed rokiem, a jednocześnie o 2,2% niższy od ubiegłomiesięcznego.

Sprzedaż detaliczna w podmiotach handlowych i niehandlowych w październiku br. ukształtowała się na poziomie 506,7 mln zł, tj. o 3,9% mniejszym niż w tym samym miesiącu 2008 r. i o 1,1% większym niż w miesiącu poprzednim. Przedsiębiorstwa należące do sekcji handel, naprawa pojazdów samochodowych zrealizowały sprzedaż detaliczną na kwotę 416,0 mln zł, tj. niższą od ubiegłorocznej o 5,2%, ale wyższą o 1,8% od uzyskanej w ubiegłym miesiącu.

Na osłabienie dynamiki sprzedaży detalicznej ogółem w ujęciu rocznym wpłynęły niekorzystne wyniki w grupach o znaczącym udziale sprzedaży. Największy spadek odnotowano w grupie paliwa (o 25,6%), mniejszy zaś w pojazdach samochodowych (o 0,7%). W pozostałych branżach sprzedaż była wyższa niż przed rokiem, przy czym największy wzrost wystąpił w grupach: farmaceutyki, kosmetyki oraz żywność, napoje, tytoń (odpowiednio o 16,3% i o 7,9%).

**Udział sprzedaży detalicznej wybranych grup branżowych
w sprzedaży detalicznej ogółem**



Inne dane charakteryzujące województwo można znaleźć w wydawnictwach Urzędu Statystycznego w Kielcach oraz w publikacjach ogólnopolskich GUS.

WYBRANE DANE O WOJEWÓDZTWIE ŚWIĘTOKRZYSKIM

Wyszczególnienie a – 2008 b – 2009		I	II	III	IV	V	VI	VII	VIII	IX	X	XI	XII
Ludność¹⁾ (w tys. osób)	a	.	.	1274,3	.	.	1273,6	.	.	1273,1	.	.	1272,8
	b	.	.	1271,8	.	.	1271,2
Bezrobotni zarejestrowani¹⁾ (w tys. osób).....	a	85,9	84,6	81,8	77,9	76,5	74,3	74,0	74,3	73,4	71,7	74,1	77,7
	b	83,3	85,2	84,8	80,8	78,9	78,0	78,5	78,6	78,9	78,6	.	.
Stopa bezrobocia^{1/2)} (w %)	a	15,2	15,0	14,5	13,9	13,7	13,4	13,3	13,4	13,2	12,9	13,3	13,7*
	b	14,6	14,9	14,8	14,2	13,9	13,8	13,9	13,9	14,0	13,9	.	.
Oferty pracy (w ciągu miesiąca).....	a	2576	2752	3209	3474	2675	3496	3377	3305	3376	2002	1323	1188
	b	3051	3236	3970	3959	4036	3866	3598	3092	3519	3491	.	.
Liczba bezrobotnych na 1 ofertę pracy¹⁾	a	79	110	80	78	80	65	72	57	58	104	154	178
	b	87	63	52	54	47	48	57	51	59	57	.	.
Przeciętne zatrudnienie w sektorze przedsiębiorstw³⁾ (w tys. osób)	a	115,8	116,1	116,7	116,6	116,6	116,9	117,0	116,5	116,6	116,9	116,4	115,4
	b	115,5	115,5	113,9	113,5	113,1	113,1	113,0	113,0	112,6	113,0	.	.
poprzedni miesiąc=100.....	a	101,8	100,2	100,5	100,0	100,0	100,2	100,1	99,6	100,1	100,3	99,5	99,1
	b	100,1	100,0	98,6	99,7	99,6	100,0	99,9	100,0	99,7	100,3	.	.
analogiczny miesiąc poprzedniego roku=100.....	a	106,0	105,8	105,3	104,2	103,9	104,3	104,2	103,2	103,0	102,9	102,4	101,4
	b	99,7	99,4	97,6	97,4	97,0	96,7	96,6	97,0	96,6	96,6	.	.
Przeciętne miesięczne wynagrodzenie brutto w sektorze przedsiębiorstw³⁾ (w zł)	a	2481,25	2630,32	2638,90	2636,30	2610,62	2725,96	2768,81	2781,90	2722,35	2753,86	2849,87	2825,57
	b	2657,83	2629,64	2824,61	2986,32	2719,59	2807,95	2805,21	2835,24	2828,27	2883,49	.	.
poprzedni miesiąc=100.....	a	93,8	106,0	100,3	99,9	99,0	104,4	101,6	100,5	97,9	101,2	103,5	99,1
	b	94,1	98,9	107,4	105,7	91,1	103,2	99,9	101,1	99,8	102,0	.	.
analogiczny miesiąc poprzedniego roku=100.....	a	111,4	116,3	111,6	110,3	110,9	111,1	112,0	113,2	112,5	110,2	109,6	106,9
	b	107,1	100,0	107,0	113,3	104,2	103,0	101,3	101,9	103,9	104,7	.	.
Mieszkania oddane do użytku (od początku roku)	a	293	432	576	766	875	1083	1221	1346	1538	1776	1948	2668
	b	240	354	441	520	637	765	923	1148	1311	1442	.	.
analogiczny okres poprzedniego roku=100	a	196,6	164,9	144,0	146,5	134,8	138,0	126,7	111,3	112,5	106,9	101,2	117,1
	b	81,9	81,9	76,6	67,9	72,8	70,6	75,6	85,3	85,2	81,2	.	.
Nakłady inwestycyjne⁴⁾ (w tys. zł; ceny bieżące)	a	.	.	401660	.	.	931286	.	.	1536657	.	.	2778977
	b	.	.	791955	.	.	1335784	.	.	1764351	.	.	.
analogiczny okres poprzedniego roku=100	a	.	.	167,0	163,8
	b	.	.	197,2	.	.	143,4	.	.	114,8	.	.	.
Produkcja sprzedana przemysłu³⁾ (ceny stałe)	a	85,9	102,5	108,0	107,5	98,1	105,0	99,5	88,2	112,1	104,5	84,3	104,8
	b	76,9	97,8	116,8	125,4	93,0	94,4	108,4	95,5	106,7	98,0	.	.
analogiczny miesiąc poprzedniego roku=100.....	a	110,8	113,9	101,2	116,7	111,7	115,0	111,8	90,6	109,8	102,3	91,1	95,7
	b	78,4	81,1	93,9	102,8	97,1	87,0	94,8	103,2	97,8	91,8	.	.

1) Stan w końcu okresu. 2) Udział zarejestrowanych bezrobotnych w cywilnej ludności aktywnej zawodowo. 3) W przedsiębiorstwach z większą od 9 liczbą pracujących. 4) W przedsiębiorstwach z większą od 49 liczbą pracujących.

UWAGA: Znak „* ” oznacza, że dane zostały zmienione w stosunku do już opublikowanych.

WYBRANE DANE O WOJEWÓDZTWIE ŚWIĘTOKRZYSKIM

Wyszczególnienie a – 2008 b – 2009	I	II	III	IV	V	VI	VII	VIII	IX	X	XI	XII
Produkcja budowlano-montażowa¹⁾ (ceny bieżące)												
poprzedni miesiąc=100..... a	26,3	152,1	83,8	126,4	115,1	114,1	104,4	100,7	101,7	120,5	85,1	170,4
b	26,8	120,3	106,7	102,2	132,7	132,3	99,0	109,1	91,2	110,0		
analogiczny miesiąc poprzedniego roku=100..... a	125,5	156,3	119,5	148,3	124,4	135,6	119,7	103,6	101,8	87,9	103,7	104,0
b	103,2	81,6	104,0	84,1	96,9	112,4	106,6	115,5	103,7	95,4		
Sprzedaż detaliczna towarów¹⁾ (ceny bieżące)												
poprzedni miesiąc=100..... a	84,0	101,7	111,5	104,3	101,6	99,9	105,5	96,1	100,4	99,5	88,2	122,1
b	71,2	107,6	103,6	114,0	96,8	100,5	107,3	96,1	97,3	101,1		
analogiczny miesiąc poprzedniego roku=100..... a	114,6	109,6	104,9	108,5	110,1	112,2	113,5	106,2	112,6	104,9	99,6	110,1
b	93,2	98,6	91,6	100,1	95,4	96,0	97,6	97,6	94,6	96,1		
Wskaźnik cen towarów i usług konsumpcyjnych²⁾												
analogiczny miesiąc poprzedniego roku=100..... a	.	.	104,7	.	.	104,7	.	.	104,8	.	.	103,9
b	.	.	103,6	.	.	104,2		
Wskaźnik cen skupu ziarna zbóż:												
poprzedni miesiąc=100..... a	109,7	101,0	103,0	101,3	95,4	90,7	92,5	80,7	94,0	90,7	96,5	99,3
b	108,1	96,9	102,2	96,3	107,2	97,4	99,6	88,5	98,0	97,1		
analogiczny miesiąc poprzedniego roku=100..... a	139,8	130,5	140,4	145,2	137,3	131,7	132,3	91,0	69,0	61,5	61,0	61,1
b	60,2	57,7	57,2	54,4	61,1	65,6	70,7	77,5	80,7	86,4		
Wskaźnik cen skupu żywca rzeźnego wołowego:												
poprzedni miesiąc=100..... a	97,9	101,2	108,7	95,2	100,2	96,8	98,8	100,5	105,4	94,0	101,7	103,3
b	106,6	107,6	97,2	99,6	104,5	103,9	102,8	86,5	106,3	101,8		
analogiczny miesiąc poprzedniego roku=100..... a	94,2	94,5	103,8	108,9	104,2	100,9	101,7	97,9	101,4	98,8	101,2	102,8
b	111,9	119,0	106,5	111,3	116,1	124,5	129,6	111,5	112,5	121,9		
Wskaźnik cen skupu żywca rzeźnego wieprzowego:												
poprzedni miesiąc=100..... a	109,2	94,0	105,8	103,6	105,3	106,3	104,7	103,6	100,9	96,1	98,9	104,3
b	97,8	103,3	104,7	104,1	97,0	106,7	98,3	96,1	95,2	91,1		
analogiczny miesiąc poprzedniego roku=100..... a	111,9	104,2	105,5	109,9	112,7	117,8	111,0	109,8	120,5	120,5	127,8	136,5
b	122,3	134,4	133,1	133,8	123,3	123,8	116,2	107,8	101,7	96,4		
Relacje cen skupu³⁾ żywca wieprzowego do cen 1 kg żyta a	5,5	4,9	4,9	5,2	5,5	5,6	6,0	6,9	10,7	8,6	9,6	11,8
b	9,4	9,9	11,1	11,3	11,7	13,2	12,3	14,6	12,4	11,6		
Wskaźnik rentowności obrotu w przedsiębiorstwach⁴⁾												
Brutto ⁵⁾ (w %)..... a	.	.	5,8	.	.	7,3	.	.	9,5	.	.	7,9
b	.	.	3,7	.	.	5,8	.	.	6,8	.		
Netto ⁶⁾ (w %)..... a	.	.	4,6	.	.	5,9	.	.	7,3	.	.	6,3
b	.	.	2,5	.	.	4,6	.	.	5,6	.		
Podmioty gospodarki narodowej⁷⁾ a	107031	106928	107068	107167	107475	107823	107789	107966	108288	108496	108504	108399
b	107671	106936	106819	106391	106128	105902	106068	106154	106416	106709		
w tym spółki handlowe a	4319	4348	4371	4388	4404	4427	4400	4385	4412	4423	4431	4439
b	4444	4466	4476	4487	4492	4505	4514	4518	4530	4547		
w tym z udziałem kapitału zagranicznego a	540	540	544	546	545	545	544	539	543	543	541	537
b	536	539	542	544	545	546	548	549	551	553		

1) W przedsiębiorstwach z większą od 9 liczbą pracujących. 2) W kwartale. 3) Ceny bieżące bez VAT. 4) Z większą od 49 liczbą pracujących: dane są prezentowane narastająco. 5) Relacja wyniku finansowego brutto do przychodów z całokształtu działalności. 6) Relacja wyniku finansowego netto do przychodów z całokształtu działalności. 7) W rejestrze REGON, bez rolników indywidualnych; stan w końcu okresu.

UWAGA: Znak „* ” oznacza , że dane zostały zmienione w stosunku do już opublikowanych.