



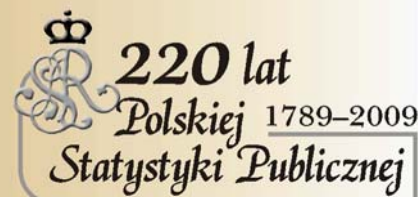
Urząd Statystyczny  
w Kielcach

# KOMUNIKAT

o sytuacji społeczno - gospodarczej  
województwa świętokrzyskiego

# 12

Grudzień 2009



e-mail: sekretariat@stat.gov.pl

tel. (41) 361-15-42

<http://www.stat.gov.pl/urzedz/kielce>

- *Produkcja sprzedana przemysłu w 2009 r. ukształtowała się na poziomie niższym od ubiegłorocznego. Obniżenie sprzedaży wystąpiło prawie we wszystkich sekcjach przemysłu (z wyjątkiem dostawy wody; gospodarowania ściekami i odpadami; rekultywacji).*
- *Wartość produkcji budowlano-montażowej była wyższa od uzyskanej w 2008 r. Wpływ na to miał przede wszystkim wysoki wzrost sprzedaży w podmiotach zajmujących się budową obiektów inżynierii lądowej i wodnej, w tym szczególnie wykonujących roboty związane z budową dróg kołowych i szynowych.*
- *Po trzech latach wzrostu, w 2009 r. odnotowano znaczny spadek liczby mieszkań oddanych do użytkowania. Niższa była również (po czteroletniej tendencji wzrostowej) liczba mieszkań, na budowę których wydano pozwolenia.*
- *Na rynku rolnym wyróżniał się wzrost cen (w ujęciu rocznym) żywca wołowego, zwierząt gospodarskich przeznaczonych do dalszego chowu, a w nieco mniejszym zakresie – również żywca wieprzowego. Spadek cen wystąpił natomiast w obu formach sprzedaży zbóż, a także w skupie mleka. Przez prawie cały rok utrzymywała się wyższa niż przed rokiem opłacalność tuczu trzody chlewnej.*
- *Przeciętne zatrudnienie w sektorze przedsiębiorstw było niższe niż w 2008 r. Znaczne jego ograniczenie notowano w przetwórstwie przemysłowym, zaś stosunkowo wysoki wzrost obserwowano m. in. w budownictwie oraz dostawie wody; gospodarowaniu ściekami i odpadami; rekultywacji.*
- *Liczba zarejestrowanych bezrobotnych w końcu 2009 r. była wyższa niż przed rokiem. W grudniu przybyło w ujęciu rocznym ofert pracy będących w dyspozycji urzędów. Zmniejszył się odsetek osób bezrobotnych pozostających bez pracy ponad 12 miesięcy.*
- *W minionym roku nastąpiło spowolnienie dynamiki wzrostu przeciętnych miesięcznych wynagrodzeń w sektorze przedsiębiorstw. Wyższe niż rok wcześniej pobory otrzymali pracownicy wszystkich podstawowych działalności produkcyjnych i usługowych, przy czym najwięcej zyskali pracownicy wytwarzania i zaopatrywania w energię elektryczną, gaz, parę wodną i gorącą wodę, dostawy wody; gospodarowania ściekami i odpadami; rekultywacji oraz zakwaterowania i gastronomii.*

*UWAGA: Od 2009 r. dane prezentowane są w układzie Polskiej Klasyfikacji Działalności (PKD 2007), opracowanej na podstawie Europejskiej Klasyfikacji Działalności Gospodarczej (NACE Rev.2). Dane te nie są w pełni porównywalne z publikowanymi wcześniej według PKD 2004 (NACE Rev.1.1).*

*Prezentowane w Komunikacie dane:*

- o pracujących, zatrudnieniu, wynagrodzeniach – w ujęciu miesięcznym - dotyczą podmiotów gospodarczych, w których liczba pracujących przekracza 9 osób,
- o przychodach ze sprzedaży produkcji przemysłu i budownictwa, sprzedaży detalicznej i hurtowej towarów – w ujęciu miesięcznym - dotyczą podmiotów gospodarczych, w których liczba pracujących przekracza 9 osób,
- o wynikach finansowych przedsiębiorstw – w ujęciu kwartalnym – dotyczą podmiotów gospodarczych prowadzących księgi rachunkowe (z wyjątkiem łowiectwa, leśnictwa, rybołówstwa i rybactwa, pośrednictwa finansowego oraz szkół wyższych), w których liczba pracujących przekracza 49 osób,
- o nakładach inwestycyjnych – w ujęciu kwartalnym – dotyczą podmiotów gospodarczych (bez względu na rodzaj działalności) prowadzących księgi rachunkowe, w których liczba pracujących przekracza 49 osób.

*Dane w ujęciu wartościowym oraz wskaźniki struktury podano w cenach bieżących. Wskaźniki dynamiki zaprezentowano na podstawie wartości w cenach bieżących, z wyjątkiem przemysłu, dla którego podano je na podstawie wartości w cenach stałych (średnie ceny bieżące 2005 r.).*

## RYNEK PRACY

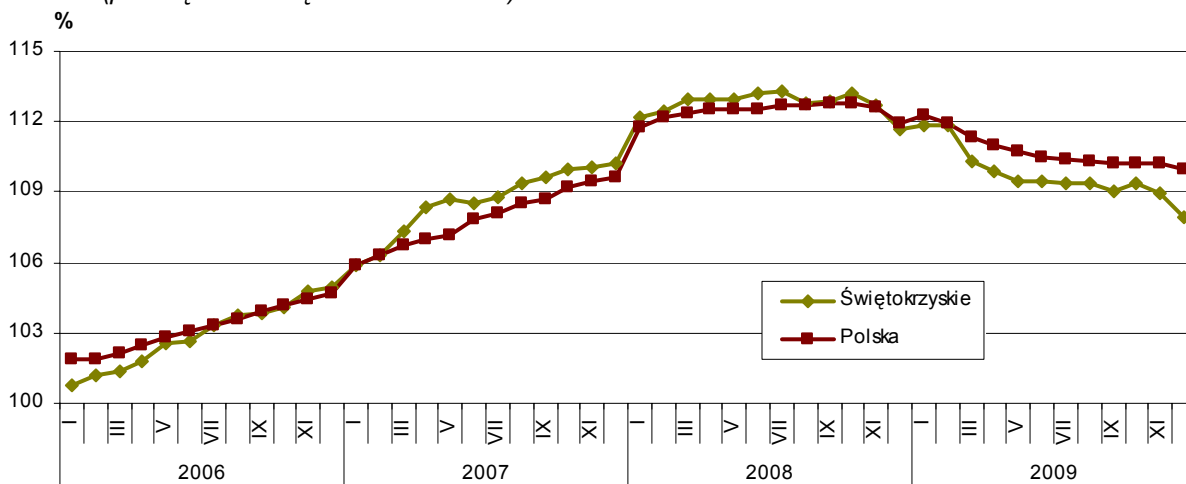
### ZATRUDNIENIE

W grudniu br. przeciętne zatrudnienie w sektorze przedsiębiorstw w województwie świętokrzyskim ukształtowało się na poziomie 111494 osoby. Było ono niższe zarówno od notowanego przed rokiem (o 3,4%), jak i w porównaniu z listopadem br. (o 0,9%). *W kraju również odnotowano spadek odpowiednio o: 1,8% i 0,2%.* W sektorze publicznym zatrudnionych było 15448 osób, tj. o 3,8% więcej niż przed rokiem, natomiast o 1,5% mniej niż przed miesiącem. Przeciętna liczba zatrudnionych w sektorze prywatnym zmalała w skali roku o 4,4% i wyniosła 96046 osób (86,1% ogółu zatrudnionych). W porównaniu z poprzednim miesiącem zatrudnienie w sektorze prywatnym zmniejszyło się o 0,8%.

W sektorze przedsiębiorstw roczny wzrost zatrudnienia odnotowano w budownictwie (o 6,9%), w dostawie wody; gospodarowaniu ściekami i odpadami; rekultywacji (o 6,8%), w zakwaterowaniu i gastronomii (7,6%) oraz w transporcie (o 7,4%). W pozostałych sekcjach ograniczono liczbę miejsc pracy, przy czym w największym stopniu w przetwórstwie przemysłowym (o 9,0%) oraz w górnictwie i wydobywaniu (o 7,2%).

W relacji do listopada 2009 r. najwyższy wzrost zatrudnienia wystąpił w informacji i komunikacji (o 0,8%), natomiast spadek – w budownictwie (o 1,7%).

**Dynamika przeciętnego zatrudnienia w sektorze przedsiębiorstw**  
(przeciętne miesięczne 2005 = 100)



W okresie styczeń-grudzień br. przeciętne zatrudnienie było o 2,8% niższe niż w analogicznym okresie ub. roku i osiągnęło poziom 113340 osoby (*w kraju – spadek o 1,2%*). Na przestrzeni dwunastu miesięcy zatrudnienie zwiększyło się jedynie w sektorze publicznym o 4,9% (do 15722 osób), natomiast w prywatnym zmniejszyło się o 3,9% (do 97618 osób). W okresie czterech kwartałów br. wysoką dynamikę wzrostu odnotowano w budownictwie (o 13,4%), w dostawie wody; gospodarowaniu ściekami i odpadami; rekultywacji (o 12,7%) oraz w zakwaterowaniu i gastronomii (o 12,5%). Spadek wystąpił m. in. w przetwórstwie przemysłowym (o 9,8%) oraz w obsłudze rynku nieruchomości (o 4,0%). W działach przetwórstwa przemysłowego o znaczącym udziale w zatrudnieniu jedynie w produkcji artykułów spożywczych nieznacznie zwiększyła się liczba miejsc pracy (o 0,7%). W pozostałych działach wystąpiło ograniczenie liczby pracowników, przy czym największe w produkcji maszyn i urządzeń (o 14,6%) oraz wyrobów z pozostałych mineralnych surowców niemetalicznych (o 11,7%).

**Dynamika przeciętnego zatrudnienia w sektorze przedsiębiorstw  
w okresie I–XII 2009 r.  
(analogiczny okres 2008 = 100)**



## BEZROBOCIE

Wyszczególnienie	Bezrobotni (w tys.)			
	stan na koniec XII 2009	napływ w miesiącu	odpływ w miesiącu	stopa bezrobocia (w %)
Polska	1892,7	265,0	183,4	11,9
Świętokrzyskie	83,8	10,9	7,2	14,7

W końcu grudnia 2009 r. liczba bezrobotnych zarejestrowanych w Urzędach Pracy naszego województwa wyniosła 83819 osób i była wyższa: o 7,9% niż przed rokiem oraz o 4,6% w relacji do listopada br.

**Stopa bezrobocia rejestrowanego według powiatów**  
*Stan w końcu miesiąca*



Spośród ogółu bezrobotnych:

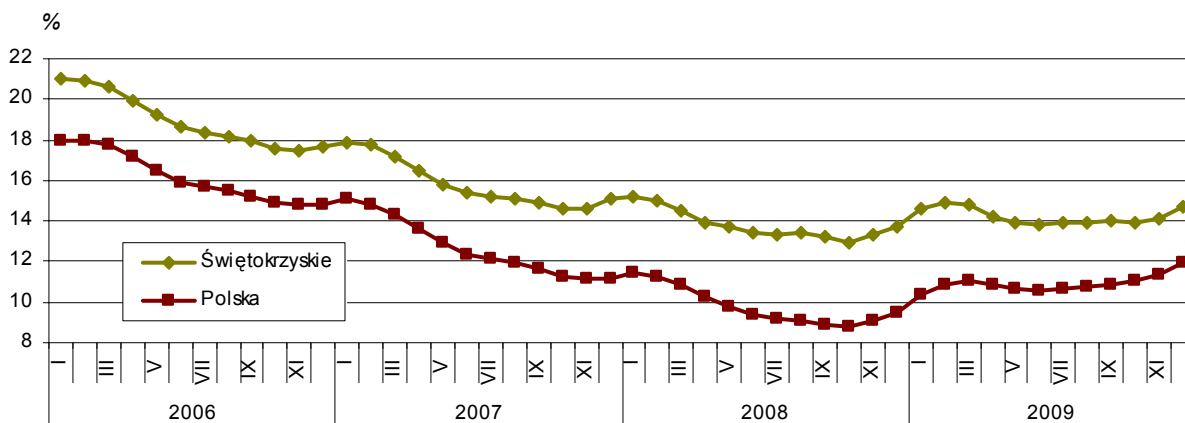
- 81,6% nie posiadało prawa do zasiłku (przed rokiem – 84,9%),
- 74,9% to osoby wcześniej pracujące (w poprzednim roku – 72,6%),
- 54,0% zamieszkiwało na wsi (w ub. roku – 56,3%),
- 50,0% stanowiły kobiety (przed rokiem – 54,9%),
- 31,7% osób bezrobotnych pozostawało bez pracy ponad 12 miesięcy (przed rokiem – 43,2%),
- 21,9% to bezrobotni w wieku do 24 lat (w ub. r. – 20,9%).

Urzędy pracy w grudniu br. miały do dyspozycji 1349 ofert pracy, tj.: o 13,6% więcej niż przed rokiem oraz o 47,8% mniej niż w poprzednim miesiącu. W końcu miesiąca sprawozdawczego pozostało nierozdysponowanych 469 miejsc pracy, co oznacza, że na jedną ofertę pracy przypadało 179 osób bezrobotnych, podczas gdy przed rokiem – 178 osób i przed miesiącem – 81 osób.

W najbliższym czasie zgłoszenie zwolnień zapowiedziało 8 zakładów pracy (w tym 5 z sektora prywatnego) i dotyczyły one 638 pracowników.

Stopa bezrobocia rejestrowanego ukształtowała się na poziomie 14,7% wobec 13,7% przed rokiem i 14,1% przed miesiącem. *W kraju wskaźnik ten wyniósł 11,9% wobec 9,5% w grudniu ub. r. oraz 11,4% w listopadzie br.* Powiatami o najwyższej stopie bezrobocia były: skarżyski (24,1%) i konecki (20,1%). Z kolei najniższe wskaźniki odnotowano w powiatach: pińczowskim (8,4%) i buskim (8,9%). W podregionie kieleckim stopa bezrobocia osiągnęła poziom 16,6% wobec 15,7% przed rokiem, natomiast w sandomiersko-jędrzejowskim – 12,0% wobec 11,0%.

### Stopa bezrobocia rejestrowanego Stan w końcu miesiąca



W okresie czterech kwartałów 2009 r. w urzędach pracy zarejestrowało się 121195 osób (przed rokiem – 99710). Z liczby tej 80,3% zarejestrowało się po raz kolejny (w analogicznym okresie 2008 r. – 81,3%). Zamieszkali na wsi stanowili 51,6% wobec 50,4% przed rokiem ogółu nowo zarejestrowanych.

W okresie dwunastu miesięcy 2009 r. z ewidencji urzędów pracy wyrejestrowano 115092 osoby (przed rokiem – 105333). Nadal główną przyczyną wyrejestrowania było podejmowanie pracy niesubsydiowanej, w tym sezonowej. Dotyczyło to mniejszego niż w 2008 r. odsetka ogółu wyrejestrowanych (25,7% wobec 31,6% rok wcześniej). Spośród pozostałych osób wykreślonych z ewidencji zmniejszyła się liczba tych, które straciły status bezrobotnego w wyniku nie potwierdzenia gotowości do podjęcia pracy – 23,5% wobec 24,7% w 2008 r.

Liczba ofert pracy zgłoszonych na przestrzeni czterech kwartałów 2009 r. przez zakłady pracy do urzędów pracy była o 21,4% wyższa niż przed rokiem i wyniosła 39753 oferty. W 2009 r. urzędy pracy skierowały na szkolenia więcej osób niż przed rokiem (5147 wobec 4960).

Na przestrzeni 2009 r. z Funduszu Pracy wydatkowano 339913,1 tys. zł, przy czym najwięcej przeznaczono na programy promujące zatrudnienie (61,6%) oraz na zasiłki dla bezrobotnych (33,4%).

## WYNAGRODZENIA

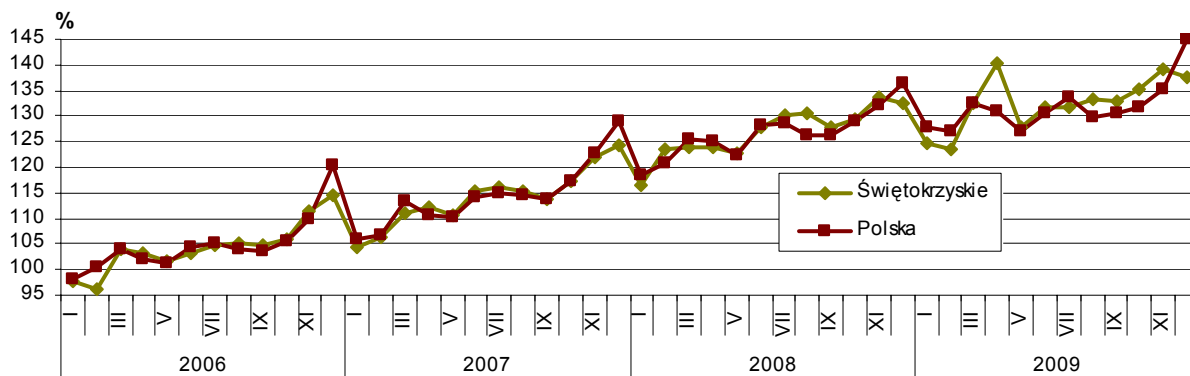
Przeciętne miesięczne wynagrodzenie brutto w sektorze przedsiębiorstw w grudniu 2009 r. wyniosło 2929,08 zł, co stanowiło 80,2% średniej płacy krajowej. Przekroczyło ono poziom ubiegłoroczny (o 3,7%), ale było niższe niż przed miesiącem (o 1,2%). *W kraju średnie wynagrodzenie osiągnęło 3652,40 zł i przewyższało kwotę z grudnia ub. r. o 6,5%, natomiast w relacji do listopada br. wzrosło o 7,3%.*

W sektorze publicznym przeciętna płaca wyniosła 3779,01 zł i była wyższa: o 11,1% niż przed rokiem oraz o 3,4% w stosunku do ubiegłego miesiąca. Zatrudnionym w sektorze prywatnym wypłacono przeciętne wynagrodzenie w wysokości 2792,38 zł, tj. o 1,9% więcej niż w ubiegłym roku, ale o 2,1% mniej niż w listopadzie br.

W skali roku obniżki płac odnotowano w informacji i komunikacji (o 6,9%). Spośród pracowników pozostałych sekcji najwięcej zyskali zatrudnieni w górnictwie i wydobywaniu (o 10,4%), w obsłudze rynku nieruchomości (o 9,0%), w dostawie wody; gospodarowaniu ściekami i odpadami; rekultywacji (o 6,9%) oraz w wytwarzaniu i zaopatrywaniu w energię elektryczną, gaz, parę wodną i gorącą wodę (o 5,2%).

### Dynamika przeciętnego wynagrodzenia brutto w sektorze przedsiębiorstw

(przeciętne miesięczne 2005 = 100)



W porównaniu z listopadem 2009 r. płace zdecydowanie obniżono w górnictwie i wydobywaniu (o 30,6%). Z kolei najwięcej zyskali zatrudnieni w informacji i komunikacji (o 15,7%) oraz w obsłudze rynku nieruchomości (o 13,4%).

W okresie dwunastu miesięcy br. przeciętne wynagrodzenie brutto ukształtowało się na poziomie 2816,91 zł i było o 4,0% wyższe niż rok wcześniej (w kraju wzrost - o 4,4%). Płace wzrosły zarówno w sektorze publicznym (o 5,7% - do 3294,45 zł), jak i prywatnym (o 3,4% - do 2740,00 zł). W skali roku wzrost płac odnotowano we wszystkich sekcjach sektora przedsiębiorstw. Najwyższe podwyżki otrzymali zatrudnieni w wytwarzaniu i zaopatrywaniu w energię elektryczną, gaz, parę wodną i gorącą wodę (o 10,0%), w dostawie wody; gospodarowaniu ściekami i odpadami; rekultywacji (o 7,4%) oraz w zakwaterowaniu i gastronomii (o 6,8%). Wśród działów przetwórstwa przemysłowego o znaczącym udziale w zatrudnieniu, płace w największym stopniu zwiększyły się w produkcji artykułów spożywczych (o 5,5%) oraz wyrobów z metali (o 3,5%). Pensje obniżono natomiast o 1,6% w produkcji maszyn i urządzeń oraz nieznacznie (o 0,2%) w produkcji wyrobów z pozostałych mineralnych surowców niemetalicznych.

### Dynamika przeciętnego miesięcznego wynagrodzenia brutto

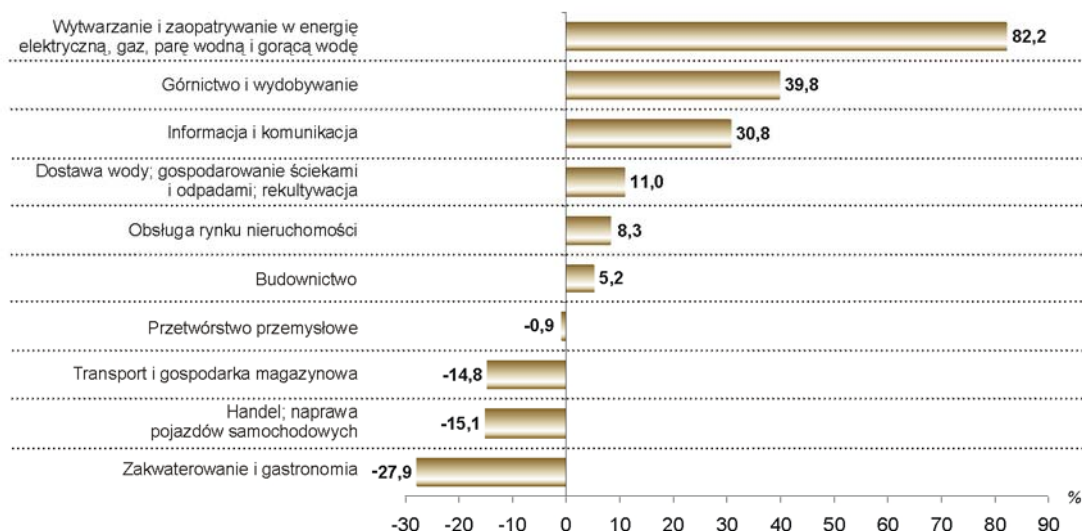
w sektorze przedsiębiorstw w okresie I-XII 2009 r.

(analogiczny okres 2008 = 100)



W okresie styczeń-grudzień 2009 r. płace znacznie przekraczające średnią w województwie otrzymali pracownicy wytwarzania i zaopatrywania w energię elektryczną, gaz, parę wodną i gorącą wodę (o 82,2%), górnictwa i wydobywania (o 39,8%) oraz informacji i komunikacji (o 30,8%). Najniższe pensje wypłacono w zakwaterowaniu i gastronomii (o 27,9%). Wśród działów przetwórstwa przemysłowego o znaczącym udziale w zatrudnieniu najwyższe wynagrodzenia odnotowano w produkcji wyrobów z pozostałych mineralnych surowców niemetalicznych (o 26,4% ponad średnią), natomiast znacznie poniżej średniej – w produkcji artykułów spożywczych (o 21,4% mniej od przeciętnej).

**Odchylenia przeciętnych miesięcznych wynagrodzeń brutto  
od przeciętnego w województwie w okresie I-XII 2009 r.**



**CZAS PRZEPRACOWANY I WYNAGRODZENIA GODZINOWE**

Wyszczególnienie	I – XII 2009 r.		
	czas przepracowany		przeciętne wynagrodzenie godzinowe w zł
	ogółem w tys. godzin	na 1 zatrudnionego w godzinach	
<b>Ogółem</b>	<b>198704,0</b>	<b>146</b>	<b>19,28</b>
w tym:			
Przemysł	105862,5	145	20,75
Budownictwo	21820,6	147	20,10
Handel; naprawa pojazdów samochodowych	42779,7	147	16,25
Transport i gospodarka magazynowa	9336,4	149	16,16
Zakwaterowanie i gastronomia	2644,6	145	14,05
Informacja i komunikacja	1258,7	142	25,95
Obsługa rynku nieruchomości	3497,7	149	20,44

W okresie styczeń-grudzień 2009 r. podmioty gospodarcze przepracowały faktycznie 198704,0 tys. godzin. Analiza czasu przepracowanego (bez urlopów i absencji chorobowych) wykazała, że przeciętne wynagrodzenie godzinowe wyniosło 19,28 zł, przy czym w sektorze publicznym płacono 23,08 zł, a w prywatnym – 18,69 zł. Najwyższe stawki zanotowano w informacji i komunikacji (o 34,6% wyższe od przeciętnej w województwie), a najniższe – w zakwaterowaniu i gastronomii (o 27,1% niższe od średniej).

## MIESZKANIA

Według wstępnych danych\*, w grudniu 2009 r. przekazano do użytkowania 251 mieszkań, tj. o 65,1% mniej niż w tym samym miesiącu 2008 r. (w skali kraju o 43,9% mniej). Spośród nich 177 zrealizowali inwestorzy indywidualni (o 67,3% mniej niż przed rokiem), 18 – deweloperzy (o 89,8% mniej) i 56 – spółdzielczość mieszkaniowa (wobec 2 w grudniu 2008 r.).

W okresie dwunastu miesięcy 2009 r. oddano do użytkowania 1891 mieszkań, tj. o 29,1% mniej niż w analogicznym czasie rok wcześniej (w skali kraju o 3,1% mniej).

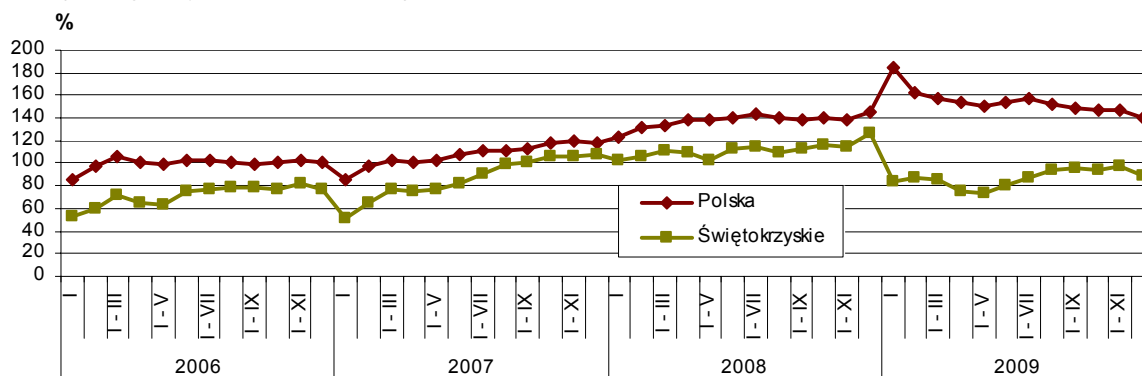
Liczba mieszkań przekazanych do użytkowania oraz ich struktura kształtowały się następująco:

Formy budownictwa mieszkaniowego	I – XII 2008				I – XII 2009			
	w liczbach bezwzględnych	struktura w %	I-XII 2007=100	przeciętna powierzchnia 1 mieszkania w m <sup>2</sup>	w liczbach bezwzględnych	struktura w %	I-XII 2008=100	przeciętna powierzchnia 1 mieszkania w m <sup>2</sup>
<b>Ogółem</b>	<b>2668</b>	<b>100,0</b>	<b>117,1</b>	<b>116,3</b>	<b>1891</b>	<b>100,0</b>	<b>70,9</b>	<b>113,0</b>
w tym:								
indywidualne	1982	74,3	110,7	132,4	1259	66,6	63,5	134,5
przeznaczone na sprzedaż lub wynajem	671	25,2	226,7	69,6	368	19,5	54,8	78,5
spółdzielcze	5	0,2	3,8	86,4	190	10,0	3800,0	65,7
komunalne	7	0,3	-	58,3	72	3,8	1028,6	39,3
zakładowe	3	0,1	150	84,7	2	0,1	66,7	119,5

W ogólnej liczbie mieszkań oddanych do użytkowania w 2009 r., zmniejszył się w porównaniu z 2008 r., udział mieszkań wykonanych przez budownictwo indywidualne (o 7,7 pkt) oraz przeznaczonych na sprzedaż lub wynajem (o 5,7 pkt). Zwiększył się natomiast odsetek mieszkań spółdzielczych (o 9,8 pkt), a także komunalnych (o 3,5 pkt).

Przeciętna powierzchnia 1 mieszkania przekazanego do użytkowania wyniosła 113,0 m<sup>2</sup> i była o 3,3 m<sup>2</sup> mniejsza niż w 2008 r., przy czym w budownictwie komunalnym zmniejszyła się do 39,3 m<sup>2</sup> (o 19,0 m<sup>2</sup>) a w spółdzielczym do 65,7 m<sup>2</sup> (o 20,7 m<sup>2</sup>). Powierzchnia przeciętnego mieszkania zwiększyła się natomiast w budownictwie przeznaczonym na sprzedaż lub wynajem – do 78,5 m<sup>2</sup> (o 8,9 m<sup>2</sup>) oraz w indywidualnym – do 134,5 m<sup>2</sup> (o 2,1 m<sup>2</sup>).

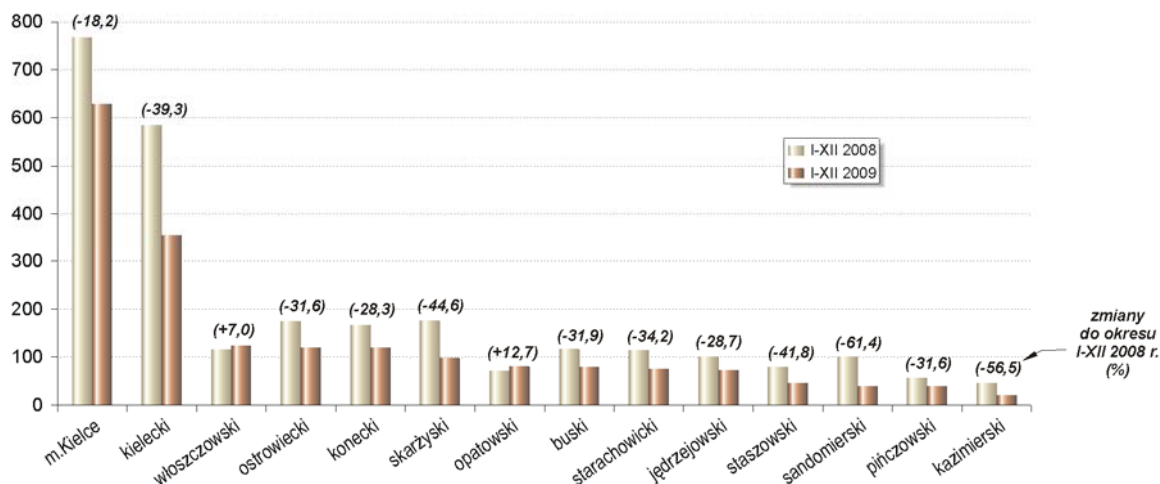
**Dynamika mieszkań oddanych do użytkowania**  
(analogiczny okres 2005 = 100)



\* Dane meldunkowe – mogą ulec zmianie po opracowaniu sprawozdań kwartalnych.

Liczba mieszkań oddanych do użytkowania w 2009 r. zwiększyła się (w stosunku do poprzedniego roku) tylko w powiecie opatowskim (o 12,7%) oraz włoszczowskim (o 7,0%). Największy ich spadek odnotowano w powiecie sandomierskim (o 61,4%) i kazimierskim (o 56,5%). W siedmiu powiatach efekty mieszkaniowe zmniejszyły się od 44,6% do 31,6%, a w trzech od 28,7% do 18,2%. Najwięcej mieszkań przekazano do użytkowania w Kielcach – 628 (33,2% ogólnej liczby mieszkań) oraz w powiecie kieleckim – 355 (18,8%).

#### Mieszkania oddane do użytkowania według powiatów



Liczba mieszkań, na których budowę wydano pozwolenia oraz których budowę rozpoczęto kształtowały się następująco:

Formy budownictwa mieszkaniowego	Mieszkania, na których budowę wydano pozwolenia			Mieszkania, których budowę rozpoczęto		
	I – XII 2009					
	w liczbach bezwzględnych	struktura w %	I-XII 2008=100	w liczbach bezwzględnych	struktura w %	I-XII 2008=100
Ogółem	4169	100,0	91,1	3534	100,0	105,6
w tym:						
indywidualne	3485	83,6	104,2	3087	87,4	112,0
przeznaczone na sprzedaż lub wynajem	401	9,6	47,6	357	10,1	72,9
spółdzielcze	68	1,6	30,1	88	2,5	114,3
komunalne	61	1,5	37,7	1	0,0	4,5
społeczne czynszowe	152	3,6	-	-	-	-
zakładowe	2	0,1	-	1	0,0	100,0

W okresie dwunastu miesięcy 2009 r. wydano pozwolenia na budowę 4169 mieszkań (o 8,9% mniej niż w poprzednim roku). Natomiast o 5,6% więcej było mieszkań (3534), których budowę rozpoczęto. Jedynie w budownictwie indywidualnym odnotowano wzrost liczby mieszkań, na budowę których wydano pozwolenia oraz których budowę rozpoczęto – odpowiednio o 4,2% i o 12,0%.

## PODMIOTY GOSPODARKI NARODOWEJ

Na koniec 2009 r. w krajowym rejestrze urzędowym podmiotów gospodarki narodowej REGON województwa świętokrzyskiego zarejestrowanych było 105678 podmiotów (bez rolników indywidualnych), tj. o 2,5% mniej niż w analogicznym okresie ubiegłego roku.

Sektor prywatny (102362) skupiał 96,9% wszystkich podmiotów w rejestrze, przy czym udział osób fizycznych prowadzących działalność gospodarczą w tym sektorze wyniósł 82,4%.

Jako podstawowy rodzaj prowadzonej działalności 35,6% ogółu podmiotów zadeklarowało działalność z sekcji handel i naprawy, 12,7% - budownictwo, 11,9% - obsługa nieruchomości i firm, a 9,3% - przetwórstwo przemysłowe.

W omawianym okresie na terenie województwa świętokrzyskiego zarejestrowanych było 4550 spółek handlowych, w tym 553 z udziałem kapitału zagranicznego, 496 spółdzielni, 6 przedsiębiorstw państwowych, 7003 spółki cywilne, 175 fundacji, 2887 stowarzyszeń i organizacji społecznych oraz 84315 osób fizycznych prowadzących działalność gospodarczą.

W podregionie kieleckim działa 68,9% ogółu zarejestrowanych w rejestrze podmiotów, pozostałe 31,1% działają na terenie podregionu sandomiersko-jędrzejowskiego.

Najwięcej podmiotów prowadzi działalność na terenie Kielc (26,5%) oraz odpowiednio w powiatach: kieleckim (12,5%), ostrowieckim (10,3%), skarżyskim (7,1%), starachowickim (6,7%), koneckim i sandomierskim (5,9%), jędrzejowskim (5,5%), buskim (5,1%), a najmniej w powiatach: staszowskim (4,8%), opatowskim (3,1%), włoszczowskim (2,9%), pińczowskim (2,3%) i kazimierskim (1,5%).

W porównaniu z końcem 2008 r. o 111 zwiększyła się liczba zarejestrowanych w rejestrze spółek handlowych, w tym o 16 z udziałem kapitału zagranicznego, przybyło 13 fundacji, 120 stowarzyszeń i organizacji społecznych oraz jedno przedsiębiorstwo państwowe. Zmniejszyła się natomiast liczba spółdzielni (o 9), spółek cywilnych (o 73) oraz osób fizycznych prowadzących działalność gospodarczą (o 2887).

Wśród spółek handlowych przeważały spółki z ograniczoną odpowiedzialnością (75,4%), jawne (17,8%) oraz akcyjne (4,9%). Spółki handlowe najchętniej podejmowały działalność handlową (34,4%), przemysłową (23,5%) oraz budowlaną (14,3%).

Na przestrzeni 2009 roku po wpis do rejestru zgłosiło się 9035 podmiotów, a 11123 zostało z niego wyrejestrowanych. Tak duża ilość wyrejestrowanych podmiotów jest między innymi wynikiem weryfikacji rejestru, która towarzyszyła pracom mającym na celu przeklasyfikowanie według nowej Polskiej Klasyfikacji Działalności (PKD2007) działalności podmiotów wpisanych do rejestru.

## ROLNICTWO

---

Na rynku rolnym w 2009 r. ceny podstawowych produktów kształtowały się głównie pod wpływem większej podaży zbóż, mniejszej natomiast żywca rzeźnego. Wyższymi niż przed rokiem cenami wyróżniały się – żywiec wołowy i wieprzowy (przez zdecydowaną większość miesięcy), a także zwierzęta przeznaczone do dalszego chowu, niższymi zaś zboża oraz mleko.

Skup<sup>1</sup> zbóż ogółem w okresie lipiec-grudzień 2009 r. wyniósł 20,0 tys. t, tj. o 31,3% więcej niż w takim samym okresie poprzedniego roku, w tym pszenicy skupiono 16,0 tys. t (wzrost o 41,8%), a żyta – 0,7 tys. t (o 40,5% więcej). W grudniu 2009 r. skupiono 1,7 tys. t zbóż ogółem, tj. mniej o 13,0% niż w tym samym miesiącu ub. roku, w tym pszenicy (1,2 tys. t) o 21,4% mniej, a żyta – o 0,2 tys. t (w grudniu 2008 r. nie odnotowano skupu).

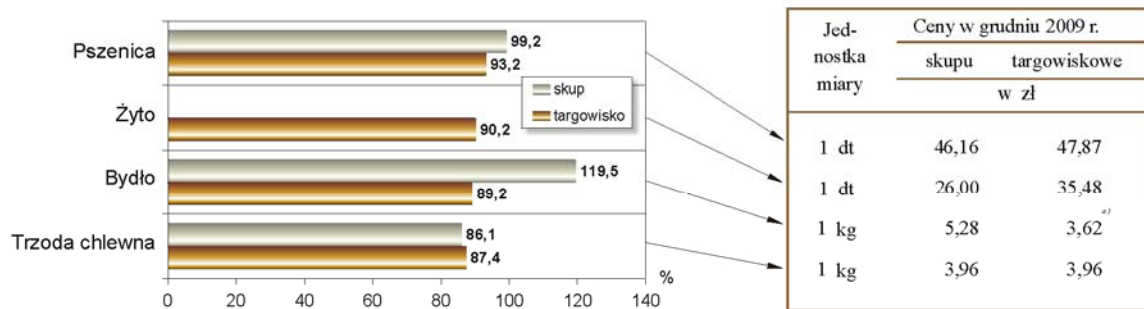
W okresie 2009 r. przeciętne ceny zbóż kształtowały się na niskim poziomie. W porównaniu z poprzednim rokiem były one niższe zarówno w skupie jak i na targowiskach, a spadek ich wahał się odpowiednio – od 45,6% do 5,7% oraz od 45,8% do 9,6% (najniższe ceny notowano we wrześniu i październiku). W grudniu ub. roku za pszenicę w skupie płacono średnio 46,16 zł/dt (o 0,8% mniej niż rok wcześniej), a za żyto – 26 zł/dt. Na targowiskach przeciętne ceny pszenicy (47,87 zł/dt) i żyta (35,48 zł/dt) kształtowały się na poziomie niższym niż w grudniu 2008 r. – odpowiednio o 6,8% i o 9,8%.

---

<sup>1</sup> Źródło informacji stanowiły:

- za grudzień 2009 r. – dane meldunkowe (nie uwzględniają skupu realizowanego przez osoby fizyczne),  
- za okres narastający – dane sprawozdawcze za I półrocze 2009 r. oraz dane meldunkowe od lipca do grudnia 2009 r.

**Dynamika cen skupu i targowiskowych  
niektórych produktów rolnych**  
(analogiczny miesiąc poprzedniego roku = 100)

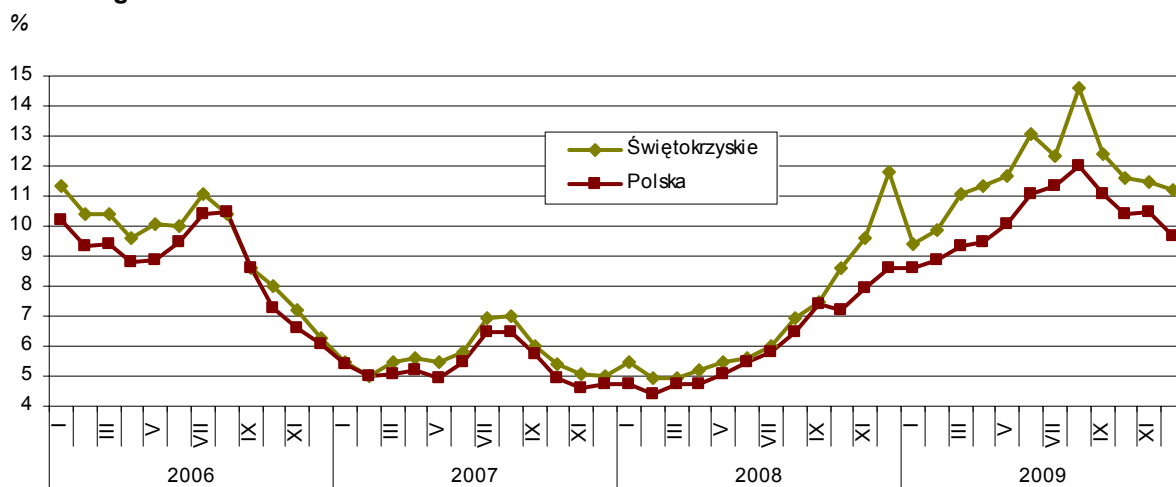


a) cena za 1 kg krowy rzeźnej

Średnia cena ziemniaków w 2009 r. w obrocie targowiskowym była nieco wyższa niż przed rokiem. W grudniu ub. roku, przy sezonowym ograniczeniu ich podaży, za 1 dt płacono ok. 67 zł, tj. więcej o 12,2% niż przed miesiącem i o 25,1% niż rok wcześniej.

W 2009 r. skupiono 67,6 tys. t żywca rzeźnego<sup>2</sup>, tj. o 15,0% mniej niż w poprzednim roku, w tym więcej żywca wołowego (11,4 tys. t) – o 6,4%, mniej natomiast żywca wieprzowego (30,3 tys. t) – o 29,4% i drobiowego (24,4 tys. t) – o 1,8%. W grudniu 2009 r. skup żywca rzeźnego ukształtował się na poziomie 3,0 tys. t i był mniejszy o 16,5% od ubiegłomiesięcznego i o 44,3% od ubiegłorocznego.

**Relacje cen skupu 1 kg żywca wieprzowego do cen 1 kg żyta na targowiskach**



Skup żywca trzody chlewnej w grudniu ub. roku wyniósł 1,4 tys. t i był większy niż w poprzednim miesiącu o 2,6%, ale w porównaniu z analogicznym miesiącem 2008 r. obniżył się o 56,3%. Przeciętna cena tego żywca wykazywała spadek – w skupie szósty z kolei miesiąc, a w obrotach targowiskowych – trzeci miesiąc. Za 1 kg żywca wieprzowego płacono w grudniu ub. roku mniej niż miesiąc wcześniej zarówno w skupie jak i na targowiskach odpowiednio - o 4,1% i o 5,3%. Żywiec ten był również tańszy niż w analogicznym miesiącu 2008 r., przy czym w skupie o 13,9%, a na targowiskach o 12,6%. Obniżające się systematycznie (od lipca ub. roku) ceny skupu żywca wieprzowego miały bezpośredni wpływ na zmniejszanie się (od września ub. roku) opłacalności tuczu trzody chlewnej. Relacja ceny 1 kg żywca wieprzowego do 1 kg żyta (w cenach targowiskowych) wynosiła w grudniu ub. roku 11,0 i była mniejsza o 4,3% niż w poprzednim miesiącu i o 6,8% niż przed rokiem. Pomimo nadal utrzymujących się niekorzystnych warunków ekonomicznych w chowie świń, w grudniu odnotowano wzrost przeciętnej ceny prosięcia (do ok. 151 zł) zarówno w stosunku do poprzedniego miesiąca jak również w skali roku – odpowiednio o 3,5% i o 1,8%.

<sup>2</sup> Obejmuje: bydło, cielęta, trzoda chlewna, owce, konie i drób.

Przez większość miesięcy 2009 r. skup żywca drobiowego obniżał się. W grudniu ub. roku był on o 31,5% mniejszy niż w poprzednim miesiącu, ale w ujęciu rocznym zwiększył się o 3,9%. Zmniejszona w grudniu (prawie o 1/3) podaż żywca drobiowego spowodowała wzrost jego ceny zarówno w skali miesiąca jak i roku – odpowiednio o 6,7% i o 2,4%.

Odnotowana w grudniu ub. roku niższa dostawa na rynek żywca wołowego, zarówno w dystansie miesięcznym jak również rocznym (odpowiednio o 4,3% i o 84,6%), przyczyniła się do wzrostu jego cen. Mianowicie żywiec ten podrożał w porównaniu z poprzednim miesiącem o 1,9%, a w stosunku do grudnia 2008 r. o 19,5%. Krowy rzeźne podrożały w skali miesiąca o 17,2%, natomiast w ujęciu rocznym potaniały o 10,8%.

Skup mleka w 2009 r. ukształtował się na poziomie 168,9 mln l i był mniejszy o 0,5% niż w 2008 r. W grudniu ub. roku skupiono 12,4 mln. l mleka, tj. o 4,1% więcej niż przed miesiącem, ale o 3,6% mniej niż przed rokiem. Piąty z kolei miesiąc utrzymała się tendencja wzrostowa cen mleka. W grudniu ub. roku za 100 l mleka płacono w skupie 90,60 zł, tj. więcej o 4,5% niż miesiąc wcześniej i o 8,0% niż przed rokiem.

## PRZEMYSŁ

Dynamika produkcji sprzedanej w grudniu (ceny stałe)	XI 2009=100	XII 2008=100	I-XII 2008=100
<b>Przemysł:</b>	<b>96,3</b>	<b>90,1</b>	<b>90,8</b>
Górnictwo i wydobywanie	63,9	94,0	40,1
Przetwórstwo przemysłowe	92,6	91,1	92,3
Wytwarzanie i zaopatrywanie w energię elektryczną, gaz, parę wodną i gorącą wodę	117,5	67,9	81,0
Dostawa wody; gospodarowanie ściekami i odpadami; rekultywacja	136,2	216,2	138,2

W grudniu 2009 r. przedsiębiorstwa przemysłowe osiągnęły przychody ze sprzedaży wyrobów i usług w wysokości 1456,3 mln zł (w bieżących cenach bazowych). W cenach stałych produkcja sprzedana przemysłu zmniejszyła się w porównaniu z grudniem 2008 r. – o 9,9%, natomiast w odniesieniu do poprzedniego miesiąca - o 3,7%. *W skali kraju odnotowano jej wzrost w stosunku do analogicznego miesiąca 2008 r. – o 7,4%, natomiast w relacji do poprzedniego miesiąca*

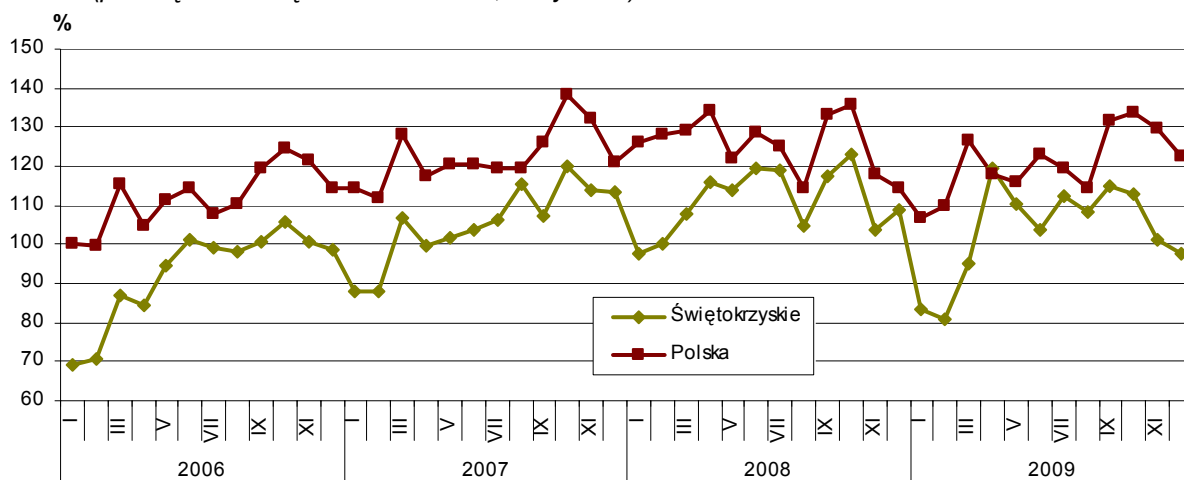
*wystąpił spadek o 5,4%.*

Wydajność pracy mierzona produkcją sprzedaną na 1 zatrudnionego (w bieżących cenach bazowych) wyniosła 24476 zł i licząc w cenach stałych była niższa o 2,4% niż w grudniu roku poprzedniego.

Po 12 miesiącach 2009 r. sprzedaż była niższa niż przed rokiem o 9,2% (w kraju spadek o 3,2%). Do tak dużego spadku sprzedaży przyczyniły się przede wszystkim przedsiębiorstwa zajmujące się wytwarzaniem i zaopatrywaniem w energię elektryczną, gaz, parę wodną i gorącą wodę oraz górnictwem i wydobywaniem. Wyraźnie mniejszą produkcję sprzedaną odnotowano także w przetwórstwie przemysłowym. Wyższą niż przed rokiem sprzedaż osiągnięto jedynie w dostawie wody; gospodarowaniu ściekami i odpadami; rekultywacji.

Wśród działów o znaczącym udziale w sprzedaży produkcja sprzedana najmocniej obniżyła się w pozostałym górnictwie i wydobywaniu – o 51,0%. Głęboki spadek w skali roku odnotowano również w produkcji maszyn i urządzeń – o 29,6%, w produkcji wyrobów z metali – o 25,5%, wytwarzaniu i zaopatrywaniu w energię elektryczną, gaz, parę wodną i gorącą wodę – o 19,0% oraz produkcji wyrobów z pozostałych mineralnych surowców niemetalicznych – o 18,0%. Na przeciwnym biegunie znalazła się gospodarka odpadami; odzysk surowców, w której sprzedaż na przestrzeni roku pozostawała na znacznie wyższym poziomie niż rok wcześniej, a jej wzrost wyniósł 51,0%. Wyraźnie lepsze wyniki niż w 2008 r. osiągnięto także w produkcji wyrobów z drewna, korka, słomy i wikliny – o 15,4% i produkcji artykułów spożywczych – o 14,9%.

**Dynamika produkcji sprzedanej przemysłu**  
(przeciętna miesięczna 2005 = 100; ceny stałe)



Pomimo znacznego spadku sprzedaży nadal największa była ona w produkcji wyrobów z pozostałych mineralnych surowców niemetalicznych. Na podmioty prowadzące ten rodzaj działalności przypadało 23,4% łącznej produkcji sprzedanej przemysłu. Stosunkowo duży udział w sprzedaży miały także wytwarzanie i zaopatrywanie w energię elektryczną, gaz, parę wodną i gorącą wodę – 14,3% oraz produkcja artykułów spożywczych – 9,9%.

Z wyrobów objętych badaniem w jednostkach dużych wzrost produkcji na przestrzeni 12 miesięcy br. w porównaniu z analogicznym okresem ub. roku wystąpił m. in. w:

- oknach i drzwiach, ościeżnicach i progach, z drewna – o 114,6%,
- drucie i wyrobach z drutu, łańcuchach i sprężynach – o 83,0%,
- tarcicy iglastej – o 42,8%,
- świeżym lub chłodzonym mięsie wołowym i cielęcym – o 22,0%,
- zestawach odzieżowych, marynarkach i wdziankach męskich, roboczych i ochronnych – o 19,9%.

Ubiegłorocznego poziomu produkcji nie osiągnięto m.in. w drzwiach, progach drzwiowych, oknach i ich futrynach, z aluminium (spadek o 62,4%), drzwiach, oknach i ich ościeżnicach oraz progach, z tworzyw sztucznych – (o 59,2%), oraz damskich lub dziewczęcych bluzach, koszulach i bluzkach koszulowych (z wyłączeniem dzianych lub szydełkowanych) (o 44,5%).

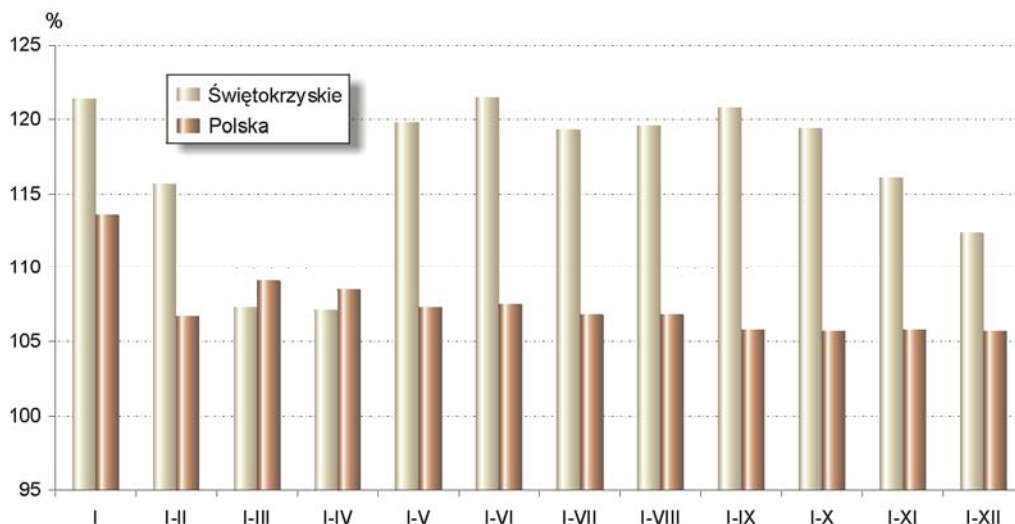
## BUDOWNICTWO

W grudniu 2009 r. przedsiębiorstwa budowlane uzyskały przychód ze sprzedaży wyrobów i usług w kwocie 422,1 mln zł (licząc w bieżących cenach bazowych). W odniesieniu do grudnia 2008 r. przychody zmalały o 11,0%, natomiast w porównaniu z poprzednim miesiącem – wzrosły o 40,9%.

Produkcja budowlano-montażowa w grudniu 2009 r. ukształtowała się na poziomie 272,5 mln zł i tym samym spadła licząc w cenach bieżących w porównaniu z grudniem 2008 r. o 10,6%, natomiast w relacji do poprzedniego miesiąca – zwiększyła się o 55,4%. W kraju (licząc w cenach stałych) przekroczyła ona zarówno poziom ubiegłoroczny – o 3,1%, jak też z poprzedniego miesiąca – o 40,9%.

Przychód ze sprzedaży wyrobów i usług na jednego zatrudnionego w budownictwie w grudniu 2009 r. wyniósł 35211 zł i w porównaniu z grudniem roku poprzedniego zmniejszył się o 16,7%.

**Dynamika produkcji sprzedanej budownictwa w 2009 r.**  
(analogiczny okres poprzedniego roku = 100)



W okresie styczeń-grudzień 2009 r. przychody ze sprzedaży wyrobów i usług osiągnęły wartość 3688,7 mln zł (w bieżących cenach bazowych) i były o 12,4% wyższe w porównaniu z analogicznym okresem roku poprzedniego.

Wartość produkcji budowlano-montażowej na przestrzeni 12 miesięcy 2009 r. wyniosła 2125,8 mln zł (w cenach bieżących) i w skali roku zwiększyła się o 6,9% (w kraju licząc w cenach stałych – o 3,7%). Znaczący wzrost produkcji budowlano-montażowej wystąpił w jednostkach prowadzących działalność w sferze budowy obiektów inżynierii lądowej i wodnej – o 24,6%. Większa niż przed rokiem był ona także w firmach wykonujących roboty budowlane specjalistyczne – o 3,2%. W przedsiębiorstwach zajmujących się budową budynków odnotowano natomiast spadek wynoszący 2,6%.

Udział produkcji budowlano-montażowej w ogólnej kwocie przychodów ze sprzedaży budownictwa w tym okresie wyniósł 57,6% i był o 3,0 pkt procentowego niższy niż przed rokiem.

Udział robót o charakterze inwestycyjnym w ogólnej produkcji budowlano-montażowej w okresie 12 miesięcy 2009 r. wyniósł 50,0% i był o 4,8 pkt procentowego mniejszy niż przed rokiem.

## HANDEL

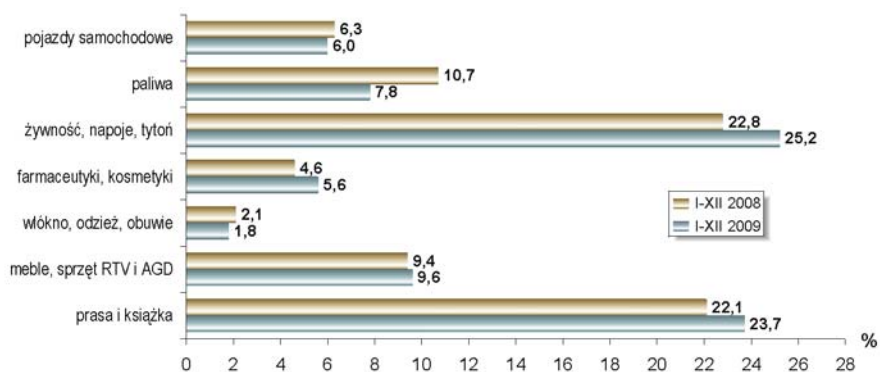
**Sprzedaż hurtowa** zrealizowana w grudniu 2009 r. w przedsiębiorstwach handlowych i niehandlowych wyniosła 1149,7 mln zł i była o 9,4% większa niż w tym samym miesiącu 2008 roku i o 4,0% mniejsza niż miesiąc wcześniej. Wielkość sprzedaży hurtowej wypracowana przez jednostki handlowe ukształtowała się na poziomie 1073,8 mln zł, co oznacza wzrost o 11,2% w porównaniu z grudniem 2008 r., a spadek o 3,0% w stosunku do listopada ub. roku.

**Sprzedaż detaliczna** w podmiotach handlowych i niehandlowych osiągnęła w grudniu ub. roku kwotę 550,4 mln zł, która w ujęciu rocznym obniżyła się o 3,1%, natomiast w skali miesiąca wzrosła o 15,9%. Przedsiębiorstwa należące do sekcji handel; naprawa pojazdów samochodowych zrealizowały sprzedaż detaliczną w wysokości 458,7 mln zł, tj. mniejszą o 7,1% niż przed rokiem i o 18,0% większą w relacji do poprzedniego miesiąca.

W okresie 12 miesięcy 2009 r. w przedsiębiorstwach handlowych i niehandlowych poziom sprzedaży hurtowej był o 5,7% wyższy niż rok wcześniej, a detalicznej o 2,1% niższy. W firmach handlowych, w tym samym okresie, sprzedaż hurtowa w dystansie rocznym zwiększyła się o 9,1%, a detaliczna zmniejszyła się o 3,4%.

Wzrost sprzedaży detalicznej w porównaniu z 2008 r. odnotowano w grupach: farmaceutyki, kosmetyki (o 22,5%), żywność, napoje, tytoń (o 10,0%), prasa, książki (o 6,9%) oraz meble, sprzęt RTV i AGD (o 1,0%). Ubiegłorocznego poziomu sprzedaży nie uzyskano w grupach: paliwa (spadek o 27,4%), włókno, odzież, obuwie (o 14,2%) oraz pojazdy samochodowe (o 6,0%).

**Udział sprzedaży detalicznej wybranych grup branżowych  
w sprzedaży detalicznej ogółem**



*Inne dane charakteryzujące województwo można znaleźć w wydawnictwach Urzędu Statystycznego w Kielcach oraz w publikacjach ogólnopolskich GUS.*

# WYBRANE DANE O WOJEWÓDZTWIE ŚWIĘTOKRZYSKIM

Wyszczególnienie a – 2008      b – 2009		I	II	III	IV	V	VI	VII	VIII	IX	X	XI	XII
<b>Ludność<sup>1)</sup></b> (w tys. osób) .....	a	.	.	1274,3	.	.	1273,6	.	.	1273,1	.	.	1272,8
	b	.	.	1271,8	.	.	1271,2	.	.	1271,0	.	.	1270,9
<b>Bezrobotni zarejestrowani<sup>1)</sup></b> (w tys. osób).....	a	85,9	84,6	81,8	77,9	76,5	74,3	74,0	74,3	73,4	71,7	74,1	77,7
	b	83,3	85,2	84,8	80,8	78,9	78,0	78,5	78,6	78,9	78,6	80,1	83,8
<b>Stopa bezrobocia<sup>1/2)</sup></b> (w %) .....	a	15,2	15,0	14,5	13,9	13,7	13,4	13,3	13,4	13,2	12,9	13,3	13,7
	b	14,6	14,9	14,8	14,2	13,9	13,8	13,9	13,9	14,0	13,9	14,1	14,7
<b>Oferty pracy</b> (w ciągu miesiąca).....	a	2576	2752	3209	3474	2675	3496	3377	3305	3376	2002	1323	1188
	b	3051	3236	3970	3959	4036	3866	3598	3092	3519	3491	2586	1349
<b>Liczba bezrobotnych na 1 ofertę pracy<sup>1)</sup></b> .....	a	79	110	80	78	80	65	72	57	58	104	154	178
	b	87	63	52	54	47	48	57	51	59	57	81	179
<b>Przeciętne zatrudnienie w sektorze przedsiębiorstw<sup>3)</sup></b> (w tys. osób) .....	a	115,8	116,1	116,7	116,6	116,6	116,9	117,0	116,5	116,6	116,9	116,4	115,4
	b	115,5	115,5	113,9	113,5	113,1	113,1	113,0	113,0	112,6	113,0	112,5	111,5
poprzedni miesiąc=100.....	a	101,8	100,2	100,5	100,0	100,0	100,2	100,1	99,6	100,1	100,3	99,5	99,1
	b	100,1	100,0	98,6	99,7	99,6	100,0	99,9	100,0	99,7	100,3	99,6	99,1
analogiczny miesiąc poprzedniego roku=100.....	a	106,0	105,8	105,3	104,2	103,9	104,3	104,2	103,2	103,0	102,9	102,4	101,4
	b	99,7	99,4	97,6	97,4	97,0	96,7	96,6	97,0	96,6	96,6	96,7	96,6
<b>Przeciętne miesięczne wynagrodzenie brutto w sektorze przedsiębiorstw<sup>3)</sup></b> (w zł) .....	a	2481,25	2630,32	2638,90	2636,30	2610,62	2725,96	2768,81	2781,90	2722,35	2753,86	2849,87	2825,57
	b	2657,83	2629,64	2824,61	2986,32	2719,59	2807,95	2805,21	2835,24	2828,27	2883,49	2963,78	2929,08
poprzedni miesiąc=100.....	a	93,8	106,0	100,3	99,9	99,0	104,4	101,6	100,5	97,9	101,2	103,5	99,1
	b	94,1	98,9	107,4	105,7	91,1	103,2	99,9	101,1	99,8	102,0	102,8	98,8
analogiczny miesiąc poprzedniego roku=100.....	a	111,4	116,3	111,6	110,3	110,9	111,1	112,0	113,2	112,5	110,2	109,6	106,9
	b	107,1	100,0	107,0	113,3	104,2	103,0	101,3	101,9	103,9	104,7	104,0	103,7
<b>Mieszkania oddane do użytku</b> (od początku roku) .....	a	293	432	576	766	875	1083	1221	1346	1538	1776	1948	2668
	b	240	354	441	520	637	765	922	1150	1289	1435	1640	1891
analogiczny okres poprzedniego roku=100 .....	a	196,6	164,9	144,0	146,5	134,8	138,0	126,7	111,3	112,5	106,9	101,2	117,1
	b	81,9	81,9	76,6	67,9	72,8	70,6	75,5	85,4	83,8	80,8	84,2	70,9
<b>Nakłady inwestycyjne<sup>4)</sup></b> (w tys. zł; ceny bieżące) .....	a	.	.	401660	.	.	931286	.	.	1536657	.	.	2778977
	b	.	.	791955	.	.	1335784	.	.	1764351	.	.	.
analogiczny okres poprzedniego roku=100 .....	a	.	.	167,0	.	.	.	.	.	.	.	.	163,8
	b	.	.	197,2	.	.	143,4	.	.	114,8	.	.	.
<b>Produkcja sprzedana przemysłu<sup>3)</sup></b> (ceny stałe)													
	a	85,9	102,5	108,0	107,5	98,1	105,0	99,5	88,2	112,1	104,5	84,3	104,8
poprzedni miesiąc=100.....	b	76,9	97,8	116,8	125,4	93,0	94,4	108,4	95,5	106,7	98,0	90,1	96,3
	a	110,8	113,9	101,2	116,7	111,7	115,0	111,8	90,6	109,8	102,3	91,1	95,7
	b	78,4	81,1	93,9	102,8	97,1	87,0	94,8	103,2	97,8	91,8	97,9	90,1

1) Stan w końcu okresu.    2) Udział zarejestrowanych bezrobotnych w cywilnej ludności aktywnej zawodowo.    3) W przedsiębiorstwach z większą od 9 liczbą pracujących.    4) W przedsiębiorstwach z większą od 49 liczbą pracujących.

UWAGA: Znak „\* ” oznacza, że dane zostały zmienione w stosunku do już opublikowanych.

# WYBRANE DANE O WOJEWÓDZTWIE ŚWIĘTOKRZYSKIM

Wyszczególnienie a – 2008      b – 2009	I	II	III	IV	V	VI	VII	VIII	IX	X	XI	XII
<b>Produkcja budowlano-montażowa<sup>1)</sup></b> (ceny bieżące)												
poprzedni miesiąc=100..... a	26,3	152,1	83,8	126,4	115,1	114,1	104,4	100,7	101,7	120,5	85,1	170,4
b	26,8	120,3	106,7	102,2	132,7	132,3	99,0	109,1	91,2	110,0	86,0	155,4
analogiczny miesiąc poprzedniego roku=100..... a	125,5	156,3	119,5	148,3	124,4	135,6	119,7	103,6	101,8	87,9	103,7	104,0
b	103,2	81,6	104,0	84,1	96,9	112,4	106,6	115,5	103,7	95,4	99,1	89,4
<b>Sprzedaż detaliczna towarów<sup>1)</sup></b> (ceny bieżące)												
poprzedni miesiąc=100..... a	84,0	101,7	111,5	104,3	101,6	99,9	105,5	96,1	100,4	99,5	88,2	122,1
b	71,2	107,6	103,6	114,0	96,8	100,5	107,3	96,1	97,3	101,1	93,7	115,9
analogiczny miesiąc poprzedniego roku=100..... a	114,6	109,6	104,9	108,5	110,1	112,2	113,5	106,2	112,6	104,9	99,6	110,1
b	93,2	98,6	91,6	100,1	95,4	96,0	97,6	97,6	94,6	96,1	97,9	96,9
<b>Wskaźnik cen towarów i usług konsumpcyjnych<sup>2)</sup></b>												
analogiczny miesiąc poprzedniego roku=100..... a	.	.	104,7	.	.	104,7	.	.	104,8	.	.	103,9
b	.	.	103,6	.	.	104,2	.	.	104,0	.	.	.
<b>Wskaźnik cen skupu ziarna zbóż:</b>												
poprzedni miesiąc=100..... a	109,7	101,0	103,0	101,3	95,4	90,7	92,5	80,7	94,0	90,7	96,5	99,3
b	108,1	96,9	102,2	96,3	107,2	97,4	99,6	88,5	98,0	97,1	104,9	99,7
analogiczny miesiąc poprzedniego roku=100..... a	139,8	130,5	140,4	145,2	137,3	131,7	132,3	91,0	69,0	61,5	61,0	61,1
b	60,2	57,7	57,2	54,4	61,1	65,6	70,7	77,5	80,7	86,4	94,0	94,3
<b>Wskaźnik cen skupu żywca rzeźnego wołowego:</b>												
poprzedni miesiąc=100..... a	97,9	101,2	108,7	95,2	100,2	96,8	98,8	100,5	105,4	94,0	101,7	103,3
b	106,6	107,6	97,2	99,6	104,5	103,9	102,8	86,5	106,3	101,8	101,0	101,9
analogiczny miesiąc poprzedniego roku=100..... a	94,2	94,5	103,8	108,9	104,2	100,9	101,7	97,9	101,4	98,8	101,2	102,8
b	111,9	119,0	106,5	111,3	116,1	124,5	129,6	111,5	112,5	121,9	121,0	119,5
<b>Wskaźnik cen skupu żywca rzeźnego wieprzowego:</b>												
poprzedni miesiąc=100..... a	109,2	94,0	105,8	103,6	105,3	106,3	104,7	103,6	100,9	96,1	98,9	104,3
b	97,8	103,3	104,7	104,1	97,0	106,7	98,3	96,1	95,2	91,1	96,0	95,9
analogiczny miesiąc poprzedniego roku=100..... a	111,9	104,2	105,5	109,9	112,7	117,8	111,0	109,8	120,5	120,5	127,8	136,5
b	122,3	134,4	133,1	133,8	123,3	123,8	116,2	107,8	101,7	96,4	93,7	86,1
<b>Relacje cen skupu<sup>3)</sup> żywca wieprzowego do cen 1 kg żyta</b> ..... a	5,5	4,9	4,9	5,2	5,5	5,6	6,0	6,9	10,7	8,6	9,6	11,8
b	9,4	9,9	11,1	11,3	11,7	13,2	12,3	14,6	12,4	11,6	11,5	11,2
<b>Wskaźnik rentowności obrotu w przedsiębiorstwach<sup>4)</sup></b>												
Brutto <sup>5)</sup> (w %)..... a	.	.	5,8	.	.	7,3	.	.	9,5	.	.	7,9
b	.	.	3,7	.	.	5,8	.	.	6,8	.	.	.
Netto <sup>6)</sup> (w %)..... a	.	.	4,6	.	.	5,9	.	.	7,3	.	.	6,3
b	.	.	2,5	.	.	4,6	.	.	5,6	.	.	.
<b>Podmioty gospodarki narodowej<sup>7)</sup></b> ..... a	107031	106928	107068	107167	107475	107823	107789	107966	108288	108496	108504	108399
b	107671	106936	106819	106391	106128	105902	106068	106154	106416	106709	106890	105678
w tym spółki handlowe ..... a	4319	4348	4371	4388	4404	4427	4400	4385	4412	4423	4431	4439
b	4444	4466	4476	4487	4492	4505	4514	4518	4530	4547	4554	4550
w tym z udziałem kapitału zagranicznego ..... a	540	540	544	546	545	545	544	539	543	543	541	537
b	536	539	542	544	545	546	548	549	551	553	551	553

1) W przedsiębiorstwach z większą od 9 liczbą pracujących. 2) W kwartale. 3) Ceny bieżące bez VAT. 4) Z większą od 49 liczbą pracujących: dane są prezentowane narastająco. 5) Relacja wyniku finansowego brutto do przychodów z całokształtu działalności. 6) Relacja wyniku finansowego netto do przychodów z całokształtu działalności. 7) W rejestrze REGON, bez rolników indywidualnych; stan w końcu okresu.

UWAGA: Znak „\* ” oznacza , że dane zostały zmienione w stosunku do już opublikowanych.