



Urząd Statystyczny  
w Kielcach

# KOMUNIKAT

**o sytuacji społeczno - gospodarczej  
województwa świętokrzyskiego**

# 8

Sierpień 2009



e-mail: sekretariat@stat.gov.pl

tel. (41) 361-15-42

<http://www.stat.gov.pl/urzedy/kielce>

- *Produkcja sprzedana przemysłu w sierpniu br. wzrosła w ujęciu rocznym (po raz pierwszy od trzech miesięcy). Wpływ na to miały przede wszystkim wyniki uzyskane w przetwórstwie przemysłowym.*
- *Sprzedaż produkcji budowlano-montażowej ukształtowała się na poziomie znacznie wyższym niż rok temu. Do tego przyczyniła się wysoka realizacja zadań związanych z budową obiektów inżynierii lądowej, a szczególnie dróg kołowych.*
- *Liczba mieszkań przekazanych do użytkowania w sierpniu br. była dużo większa niż przed rokiem. Było to możliwe dzięki wysokim efektom mieszkaniowym zrealizowanym w budownictwie przeznaczonym na sprzedaż lub wynajem oraz w komunalnym.*
- *Na rynku rolnym w sierpniu br. obserwowano spadek cen podstawowych produktów rolnych (z wyjątkiem bydła na chów oraz mleka). W dystansie rocznym nadal taniało zboże i mleko, drożały natomiast zwierzęta do dalszego chowu, a także żywiec wołowy i wieprzowy.*
- *Czerwcowe badanie pogłowia zwierząt gospodarskich potwierdziło tendencję spadkową liczebności bydła, w tym szczególnie krów mlecznych. Jednocześnie w strukturze stada znacznie wzrósł udział młodego bydła w wieku 1-2 lat.*
- *Spadek przeciętnego zatrudnienia w sektorze przedsiębiorstw w skali roku był nieznacznie wolniejszy niż w czerwcu i lipcu br. Największą redukcję miejsc pracy (w ujęciu rocznym) odnotowano w przetwórstwie przemysłowym, a największy ich wzrost w dostawie wody; gospodarowaniu ściekami i odpadami; rekultywacji.*
- *Liczba bezrobotnych zarejestrowanych w urzędach pracy nieznacznie wzrosła w stosunku do sierpnia ub. roku. W dyspozycji urzędów pracy było mniej ofert pracy niż przed rokiem. Stopa bezrobocia rejestrowanego ukształtowała się na poziomie wyższym niż rok temu. Znacząco zmniejszył się (w skali roku) odsetek bezrobotnych nie posiadających prawa do zasiłku.*
- *Wzrost przeciętnego wynagrodzenia brutto w sektorze przedsiębiorstw w dystansie rocznym był znacznie mniejszy niż przed rokiem. Wyższe niż rok wcześniej płace otrzymali pracownicy większości działalności produkcyjnych i usługowych. Obniżenie wynagrodzeń wystąpiło w: wytwarzaniu i zaopatrywaniu w energię elektryczną, gaz, parę wodną i gorącą wodę; obsłudze rynku nieruchomości; górnictwie i wydobywaniu.*

*UWAGA: Od 2009 r. dane prezentowane są w układzie Polskiej Klasyfikacji Działalności (PKD 2007), opracowanej na podstawie Europejskiej Klasyfikacji Działalności Gospodarczej (NACE Rev.2). Dane te nie są w pełni porównywalne z publikowanymi wcześniej według PKD 2004 (NACE Rev.1.1).*

*Prezentowane w Komunikacie dane:*

- o pracujących, zatrudnieniu, wynagrodzeniach – w ujęciu miesięcznym - dotyczą podmiotów gospodarczych, w których liczba pracujących przekracza 9 osób,
- o przychodach ze sprzedaży produkcji przemysłu i budownictwa, sprzedaży detalicznej i hurtowej towarów – w ujęciu miesięcznym - dotyczą podmiotów gospodarczych, w których liczba pracujących przekracza 9 osób,
- o wynikach finansowych przedsiębiorstw – w ujęciu kwartalnym – dotyczą podmiotów gospodarczych prowadzących księgi rachunkowe (z wyjątkiem łowiectwa, leśnictwa, rybołówstwa i rybactwa, pośrednictwa finansowego oraz szkół wyższych), w których liczba pracujących przekracza 49 osób,
- o nakładach inwestycyjnych – w ujęciu kwartalnym – dotyczą podmiotów gospodarczych (bez względu na rodzaj działalności) prowadzących księgi rachunkowe, w których liczba pracujących przekracza 49 osób.

*Dane w ujęciu wartościowym oraz wskaźniki struktury podano w cenach bieżących. Wskaźniki dynamiki zaprezentowano na podstawie wartości w cenach bieżących, z wyjątkiem przemysłu, dla którego podano je na podstawie wartości w cenach stałych (średnie ceny bieżące 2005 r.).*

## RYNEK PRACY

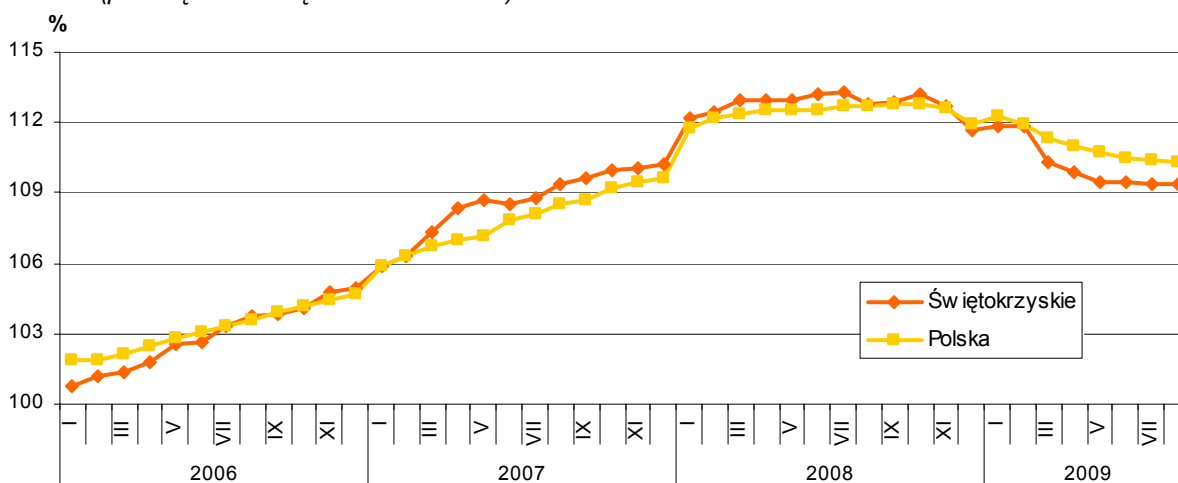
### ZATRUDNIENIE

Przeciętne zatrudnienie w sektorze przedsiębiorstw w sierpniu 2009 r. utrzymało się na poziomie z poprzedniego miesiąca i wyniosło 112974 osoby. Stanowiło to mniej niż w analogicznym miesiącu ubiegłego roku – o 3,0%. W kraju również odnotowano spadek - o 2,2% w skali roku oraz o 0,1% w relacji do lipca br.

Przeciętne zatrudnienie w sektorze publicznym wyniosło 15865 osób i przekroczyło poziom ubiegłoroczny o 6,4%, ale zmniejszyło się nieznacznie w odniesieniu do ubiegłego miesiąca – o 0,2%. W sektorze prywatnym przeciwnie. Zatrudnienie na poziomie 97109 osób było mniejsze o 4,4% niż rok wcześniej, ale takie samo jak przed miesiącem. Przedsiębiorstwa prywatne zatrudniały 86,0% ogółu, tj. mniej o 1,2 pkt procentowego w stosunku do sierpnia 2008 r.

W skali roku największy wzrost zatrudnienia odnotowano w dostawie wody; gospodarowaniu ściekami i odpadami; rekultywacji (o 12,2%), zakwaterowaniu i gastronomii (o 10,8%) oraz w budownictwie (o 10,4%). Spadek nastąpił min. w przetwórstwie przemysłowym (o 9,0%), w górnictwie i wydobywaniu (o 3,7%) oraz w obsłudze rynku nieruchomości (o 3,1%). Spośród działów przetwórstwa przemysłowego o znaczącym udziale w zatrudnieniu liczba pracowników uległa ograniczeniu w najwyższym stopniu w produkcji: odzieży (o 25,4%) oraz maszyn i urządzeń (o 15,4%). Nieznacznie więcej osób pracowało w produkcji artykułów spożywczych (o 0,8%).

**Dynamika przeciętnego zatrudnienia w sektorze przedsiębiorstw**  
(przeciętne miesięczne 2005 = 100)



W relacji do lipca 2009 r. najwyższy wzrost zatrudnienia wystąpił w wytwarzaniu i zaopatrywaniu w energię elektryczną, gaz, parę wodną i gorącą wodę (o 0,6%) oraz w dostawie wody; gospodarowaniu ściekami i odpadami; rekultywacji (o 0,3%) natomiast spadek – w informacji i komunikacji (o 0,7%) oraz w zakwaterowaniu i gastronomii (o 0,4%).

Na przestrzeni ośmiu miesięcy br. przeciętne zatrudnienie wyniosło 114352 osoby i w stosunku do poprzedniego roku zmniejszyło się o 1,9% (w kraju odnotowano spadek o 0,7%). W sektorze publicznym pracowało 15968 osób, tj. o 6,6% więcej niż w analogicznym okresie ub. roku, podczas gdy w sektorze prywatnym – 98384, tj. o 3,1% mniej. Wysoką dynamikę wzrostu odnotowano w dostawie wody; gospodarowaniu ściekami i odpadami; rekultywacji (o 14,0%), w budownictwie (o 13,7%), a także w zakwaterowaniu i gastronomii (o 13,5%). Najgłębszy spadek miał miejsce w przetwórstwie przemysłowym (o 8,2%).

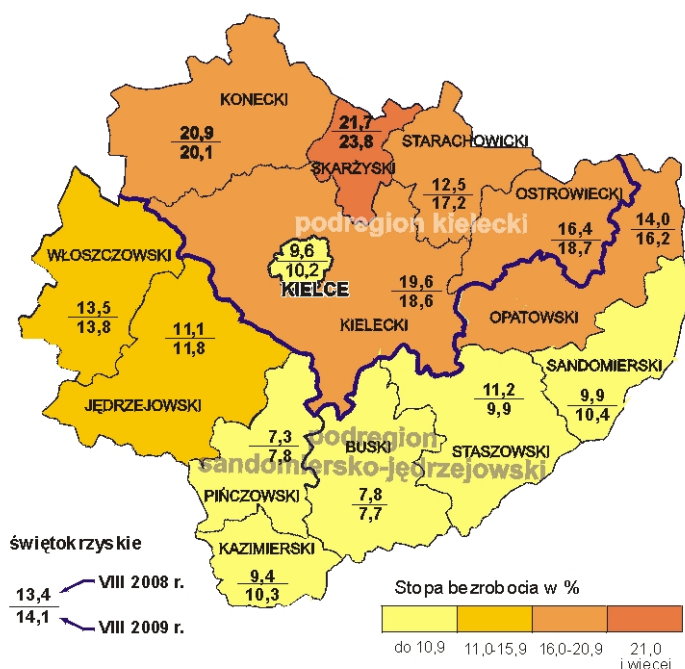
## BEZROBOCIE

W końcu sierpnia 2009 r. liczba bezrobotnych zarejestrowanych w Urzędach Pracy naszego województwa wyniosła 78624 osoby i była wyższa: o 5,9% niż przed rokiem oraz o 0,2% w relacji do poprzedniego miesiąca.

Wyszczególnienie	Bezrobotni (w tys.)			
	stan na koniec VIII 2008	napływ w miesiącu	odpływ w miesiącu	stopa bezrobocia (w %)
Polska	1689,0	229,1	216,2	10,8
Świętokrzyskie	78,6	8,7	8,5	14,1

### Stopa bezrobocia rejestrowanego według powiatów

Stan w końcu miesiąca



Spośród ogółu bezrobotnych:

- 52,2% stanowiły kobiety (przed rokiem – 56,7%),
- 53,1% zamieszkiwało na wsi (w ub. roku – 55,4%),
- 74,0% to osoby wcześniej pracujące (w poprzednim roku – 72,2%),
- 81,1% nie posiadało prawa do zasiłku (przed rokiem – 87,7%).

Urzędy pracy w sierpniu 2009 r. miały do dyspozycji 3092 oferty pracy, tj. mniej: o 6,4% niż przed rokiem i o 14,1% niż przed miesiącem.

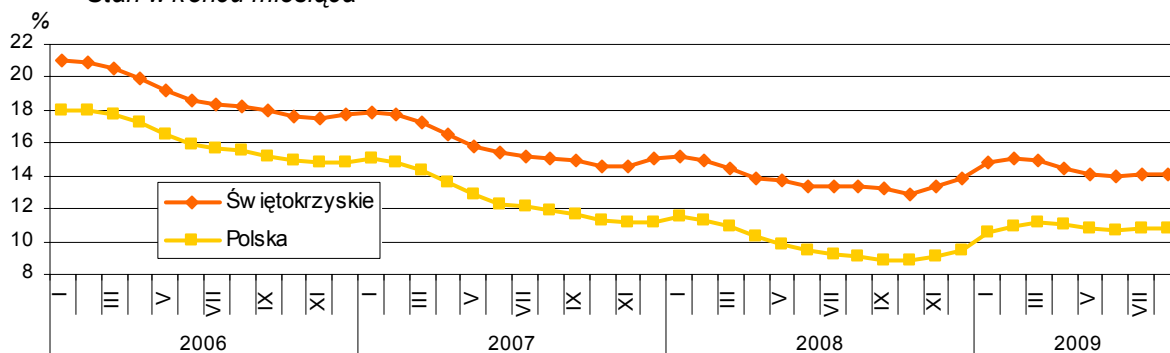
W końcu miesiąca sprawozdawczego pozostało nierozdysponowanych 1536 miejsc pracy, co oznacza, że na jedną ofertę pracy przypadało 51 osób bezrobotnych wobec 57 osób zarówno przed rokiem, jak i przed miesiącem.

Stopa bezrobocia rejestrowanego utrzymała się na poziomie poprzedniego miesiąca, tj. 14,1% wobec 13,4% przed rokiem. W kraju wskaźnik ten wyniósł podobnie, jak w lipcu br. 10,8% wobec 9,1% w sierpniu ub. r. Powiatami o najwyższej stopie bezrobocia były: skarżyski (23,8%) i konecki (20,1%). Najniższy wskaźnik odnotowano w powiatach: buskim (7,7%) i pińczowskim (7,8%).

W podregionie kieleckim stopa bezrobocia osiągnęła poziom 16,3% wobec 15,3% przed rokiem, natomiast w sandomiersko-jędrzejowskim – 10,9% wobec 10,5%.

### Stopa bezrobocia rejestrowanego

Stan w końcu miesiąca



Udział wybranych kategorii bezrobotnych będących w szczególnej sytuacji na rynku pracy w ogólnej liczbie bezrobotnych kształtował się następująco:

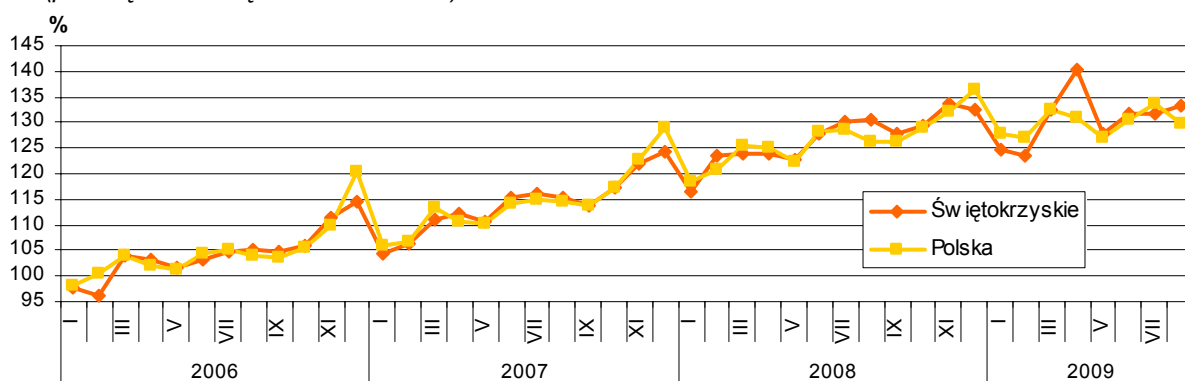
- bezrobotni do 25 roku życia – 21,7% (w ub. roku – 19,6%),
- bezrobotni powyżej 50 roku życia – 19,3% (przed rokiem – 20,2%),
- długotrwale bezrobotni – 50,4% (w ub. roku – 63,5%),
- bez kwalifikacji zawodowych – 22,7% (przed rokiem – 26,1%).

## WYNAGRODZENIA

Przeciętne miesięczne wynagrodzenie brutto w sektorze przedsiębiorstw w sierpniu 2009 r. wyniosło 2835,24 zł, co stanowiło 86,7% średniej płacy krajowej. Przekroczyło ono poziom zarówno ubiegłoroczny (o 1,9%), jak i ubiegłomiesięczny (o 1,1%). *W kraju średnie wynagrodzenie osiągnęło 3268,69 zł i przewyższało kwotę z sierpnia ub. r. o 3,0%, natomiast w relacji do lipca br. obniżyło się o 2,8%.*

W sektorze publicznym przeciętna płaca wyniosła 3269,30 zł i była o 2,3% niższa niż przed rokiem, natomiast w stosunku do ubiegłego miesiąca wzrosła o 3,7%. Zatrudnionym w sektorze prywatnym wypłacono przeciętne wynagrodzenie w wysokości 2764,32 zł, tj. więcej: o 2,4% niż w ubiegłym roku oraz o 0,6% niż w lipcu br.

**Dynamika przeciętnego wynagrodzenia brutto w sektorze przedsiębiorstw**  
(przeciętne miesięczne 2005 = 100)



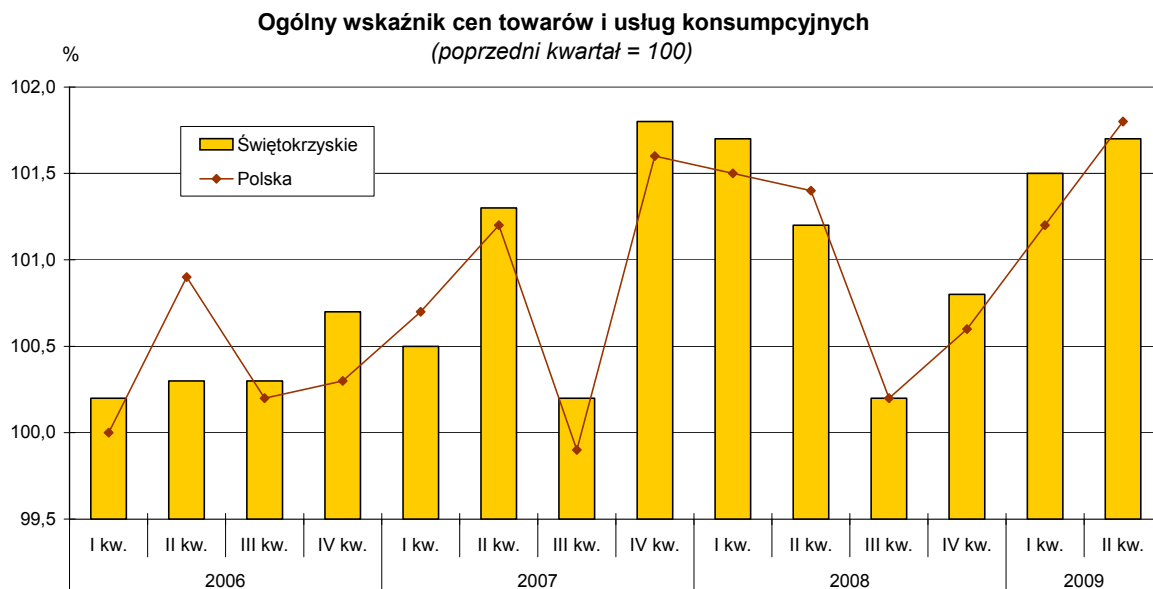
W skali roku obniżki płac odnotowano: w wytwarzaniu i zaopatrywaniu w energię elektryczną, gaz, parę wodną i gorącą wodę (o 6,7%), w obsłudze rynku nieruchomości (o 4,3%) oraz w górnictwie i wydobywaniu (o 1,2%). Najwięcej zyskali pracownicy zakwaterowania i gastronomii (o 6,8%) oraz transportu i gospodarki magazynowej (o 6,6%). Wśród działów przetwórstwa przemysłowego o znaczącym udziale w zatrudnieniu wynagrodzenia zwiększyły się m. in.: w produkcji wyrobów z metali (o 6,6%) oraz w produkcji wyrobów z pozostałych mineralnych surowców niemetalicznych (o 3,4%). Obniżka nastąpiła w produkcji maszyn i urządzeń (o 1,3%).

W porównaniu z lipcem 2009 r. wyższe pensje otrzymali m. in. zatrudnieni: w górnictwie i wydobywaniu (o 5,7%), w transporcie i gospodarce magazynowej (o 3,8%) oraz w budownictwie (o 3,1%). Zdecydowanie mniej wypłacono pracownikom dostawy wody; gospodarowania ściekami i odpadami; rekultywacji (o 5,7%) oraz informacji i komunikacji (5,5%).

W okresie ośmiu miesięcy br. przeciętne wynagrodzenie brutto ukształtowało się na poziomie 2794,11 zł i było o 5,0% wyższe niż rok wcześniej (*w kraju wzrost - o 4,7%*). Płace wzrosły zarówno w sektorze publicznym (o 5,0% - do 3170,32 zł), jak i prywatnym (o 4,7% - do 2733,05 zł). W skali roku podwyżki odnotowano we wszystkich sekcjach sektora przedsiębiorstw, przy czym największe w wytwarzaniu i zaopatrywaniu w energię elektryczną, gaz, parę wodną i gorącą wodę (o 11,4%) oraz w zakwaterowaniu i gastronomii (o 8,3%).

## CENY

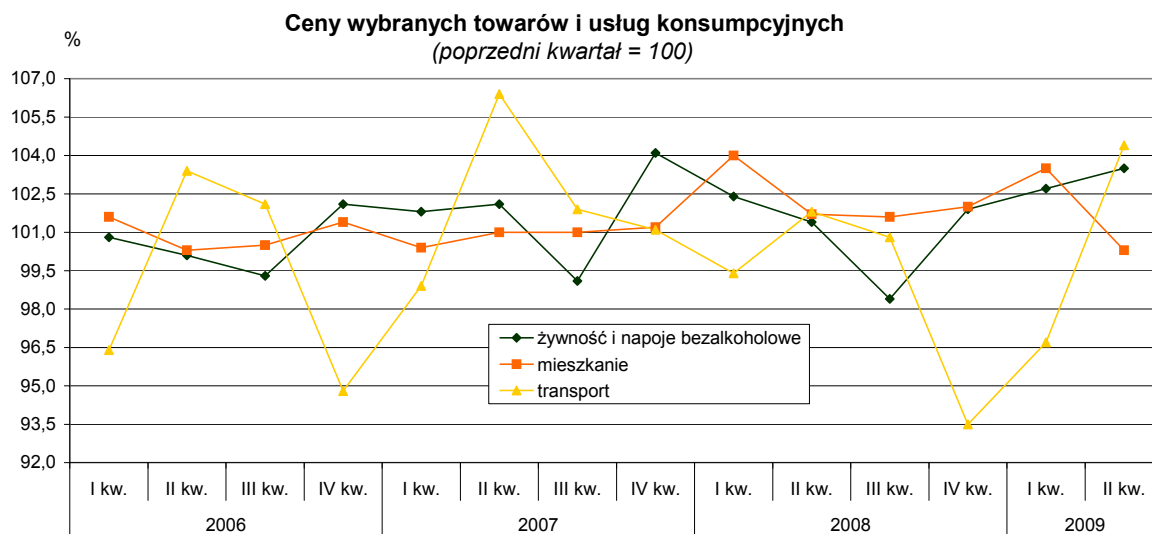
Ceny towarów i usług konsumpcyjnych w II kwartale 2009 r. w województwie świętokrzyskim były wyższe niż przed rokiem średnio o 4,2% (w kraju – o 3,7%).



W skali roku najbardziej wzrosły ceny: napojów alkoholowych i wyrobów tytoniowych (o 11,6%), towarów i usług związanych z użytkowaniem mieszkania, jego wyposażeniem oraz prowadzeniem gospodarstwa domowego (o 7,4%), a także żywności i napojów bezalkoholowych (o 6,6%).

Droższe niż przed rokiem były także artykuły i usługi związane rekreacją i kulturą (o 4,0%), usługi lekarskie i stomatologiczne oraz artykuły farmaceutyczne (o 2,7%), jak również edukacja (o 1,6%).

Zmniejszyły się natomiast ceny odzieży i obuwia (o 5,2%) oraz usług transportowych (o 4,9%).



## MIESZKANIA

Według wstępnych danych\*, w sierpniu br. przekazano do użytkowania 225 mieszkań, tj. o 80,0% więcej niż w tym samym miesiącu poprzedniego roku (w skali kraju o 1,0% mniej). Mniej mieszkań niż przed rokiem zrealizowano w budownictwie indywidualnym – 89 (spadek o 27,0%). Znacznie korzystniejszą sytuację odnotowano zarówno w budownictwie na sprzedaż lub wynajem jak i w komunalnym, w których oddano odpowiednio – 81 mieszkań (przed rokiem – 2) i 54 (rok wcześniej nie było efektów mieszkaniowych). Ponadto 1 mieszkanie zrealizowano w budownictwie zakładowym (tyle samo co w sierpniu ub. roku).

W ciągu 8 miesięcy br. zasobom mieszkaniowym województwa przybyło 1148 mieszkań, tj. o 14,7% mniej niż w analogicznym przedziale czasowym ub. roku (w skali kraju o 6,5% więcej). Wzrost mieszkań w ujęciu rocznym odnotowano w budownictwie komunalnym (72 wobec 1 przed rokiem) oraz w spółdzielczym (53 wobec 3). Mniejsze niż rok temu efekty uzyskali deweloperzy – o 5,9% (301 mieszkań wobec 320), inwestorzy indywidualni – o 29,3% (720 wobec 1019), a także budownictwo zakładowe (2 mieszkania wobec 3).

Liczba mieszkań oddanych do użytkowania i ich przeciętna powierzchnia użytkowa kształtowały się następująco:

Formy budownictwa mieszkaniowego	I – VIII 2009			
	w liczbach bezwzględnych	struktura w %	I – VIII 2008=100	przeciętna powierzchnia 1 mieszkania w m <sup>2</sup>
<b>Ogółem</b>	<b>1148</b>	<b>100,0</b>	<b>85,3</b>	<b>112,8</b>
w tym:				
indywidualne	720	62,7	70,7	136,2
przeznaczone na sprzedaż lub wynajem	301	26,2	94,1	82,0
spółdzielcze	53	4,6	1766,7	70,5
komunalne	72	6,3	7200,0	39,3
zakładowe	2	0,2	66,7	119,5

Przeciętna powierzchnia użytkowa 1 mieszkania oddanego do użytkowania w okresie od stycznia do sierpnia br. wyniosła 112,8 m<sup>2</sup> i była mniejsza o 2,6 m<sup>2</sup> niż w tym samym czasie ub. roku.

Liczba mieszkań, na których budowę wydano pozwolenia oraz których budowę rozpoczęto kształtowały się następująco:

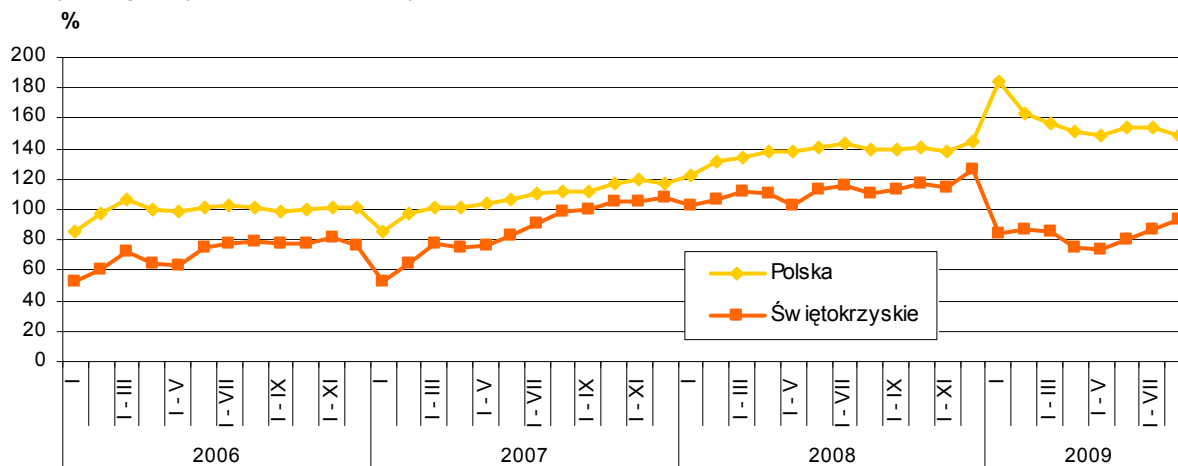
Formy budownictwa mieszkaniowego	Mieszkania, na których budowę wydano pozwolenia		Mieszkania, których budowę rozpoczęto	
	I – VIII 2009			
	w liczbach bezwzględnych	analogiczny okres poprzedniego roku = 100		w liczbach bezwzględnych
Ogółem	2649	84,0	104,8	2634
w tym:				
indywidualne	2415	104,3	113,6	2323
przeznaczone na sprzedaż lub wynajem	194	33,5	65,9	257
spółdzielcze	32	33,0	92,9	52
komunalne	6	3,7	4,5	1
zakładowe	2	x	x	1

\* Dane meldunkowe – mogą ulec zmianie po opracowaniu sprawozdań kwartalnych.

Obserwowano dalsze ograniczenie aktywności inwestorów w zakresie nowych inwestycji mieszkaniowych. Na przestrzeni ośmiu miesięcy liczba mieszkań, na które wydano pozwolenia zmniejszyła się w skali roku o 16,0% (w poprzednim roku wzrosła o 53,2%) – do 2649. Natomiast liczba mieszkań, których budowę rozpoczęto zwiększyła się tylko o 4,8% (do 2634), podczas gdy wzrost w ubiegłym roku wyniósł 27,8%.

#### Dynamika mieszkań oddanych do użytkowania

(analogiczny okres 2005 = 100)



## PODMIOTY GOSPODARKI NARODOWEJ

Na koniec sierpnia 2009 r. w krajowym rejestrze urzędowym podmiotów gospodarki narodowej REGON województwa świętokrzyskiego zarejestrowanych było 106154 podmiotów (bez rolników indywidualnych), tj. o 1,7% mniej niż w analogicznym okresie ubiegłego roku.

Podmioty sektora prywatnego stanowiły 96,8% ogółu podmiotów w rejestrze, przy czym udział osób fizycznych prowadzących działalność gospodarczą w tym sektorze wyniósł 82,6%.

Podobnie jak w poprzednich miesiącach najczęściej, bo 36,0% podmiotów w rejestrze jako podstawowy rodzaj prowadzonej działalności zadeklarowało działalność z sekcji handel i naprawy, 12,6% z sekcji budownictwo, 11,8% - obsługa nieruchomości i firm, 9,3% - przetwórstwo przemysłowe, 7,0% - transport, gospodarka magazynowa i łączność, a 6,9% - działalność usługowa komunalna, społeczna i indywidualna pozostała.

W omawianym okresie na terenie województwa świętokrzyskiego zarejestrowanych było 4518 spółek handlowych, w tym 549 z udziałem kapitału zagranicznego, 498 spółdzielni, 6 przedsiębiorstw państwowych, 6974 spółek cywilnych, 172 fundacje, 2849 stowarzyszeń i organizacji społecznych oraz 84889 osób fizycznych prowadzących działalność gospodarczą.

W porównaniu z analogicznym okresem ubiegłego roku zwiększyła się liczba zarejestrowanych w rejestrze spółek handlowych, w tym z udziałem kapitału zagranicznego, fundacji oraz stowarzyszeń i organizacji społecznych. W pozostałych grupach podmiotów (tzn. przedsiębiorstw państwowych, spółdzielni, spółek cywilnych i osób fizycznych prowadzących działalność gospodarczą) zanotowano tendencje spadkową.

Najwięcej podmiotów prowadzi działalność na terenie Kielc (26,6%) i odpowiednio w powiatach: kieleckim (12,3%), ostrowieckim (10,3%), skarżyskim (7,1%), starachowickim (6,6%), koneckim (6,0%), sandomierskim (5,9%), jędrzejowskim (5,4%), buskim (5,2%) i staszowskim (4,8%), a najmniej w powiatach: opatowskim (3,1%), włoszczowskim (2,9%), pińczowskim (2,3%) i kazimierskim (1,5%).

## ROLNICTWO

Na rynku rolnym w porównaniu z lipcem br. odnotowano zarówno w skupie jak i w obrocie targowiskowym obniżkę cen zdecydowanej większości podstawowych produktów rolnych. W skali roku w obu formach sprzedaży utrzymał się znaczny spadek cen zbóż, natomiast podrożał żywiec wołowy i wieprzowy. Niższe niż przed rokiem były ceny skupu mleka.

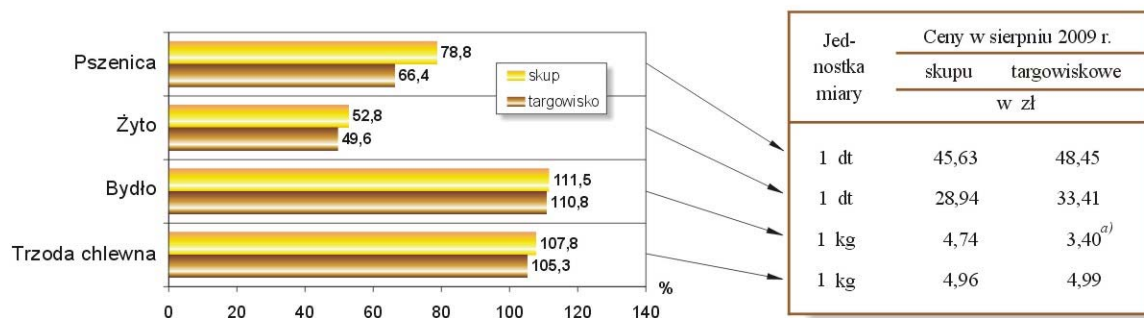
Skup<sup>1</sup> zbóż ogółem w okresie lipiec-sierpień br. ukształtował się na poziomie 9,1 tys. t i był o 65,4% większy niż w analogicznym przedziale czasu poprzedniego roku gospodarczego. W sierpniu skup zbóż (6,5 tys. t) był o 40,8% większy niż przed rokiem, w tym więcej skupiono pszenicy oraz żyta – odpowiednio o 61,1% i o 45,0%.

Skup<sup>2</sup> podstawowych gatunków żywca kształtował się następująco:

Wyszczególnienie	I-VIII 2009		VIII 2009		
	w tys.t	analogiczny okres roku poprzedniego =100	w tys.t	VIII 2008=100	VII 2009=100
Żywiec rzeźny ogółem <sup>a)</sup>	54,5	113,9	2,6	48,3	91,4
w tym:					
wołowy (z cielęcym)	11,1	144,0	0,1	16,1	113,2
wieprzowy	24,6	83,5	1,2	43,6	122,0
drobiowy	17,9	104,0	1,2	62,1	70,1
Mleko <sup>b)</sup>	117,0	101,2	15,3	98,4	99,6

a) Obejmuje: bydło, cielęta, trzodę chlewną, owce, konie i drób. b) W milionach litrów.

**Dynamika cen skupu i targowiskowych niektórych produktów rolnych**  
(analogiczny miesiąc poprzedniego roku = 100)

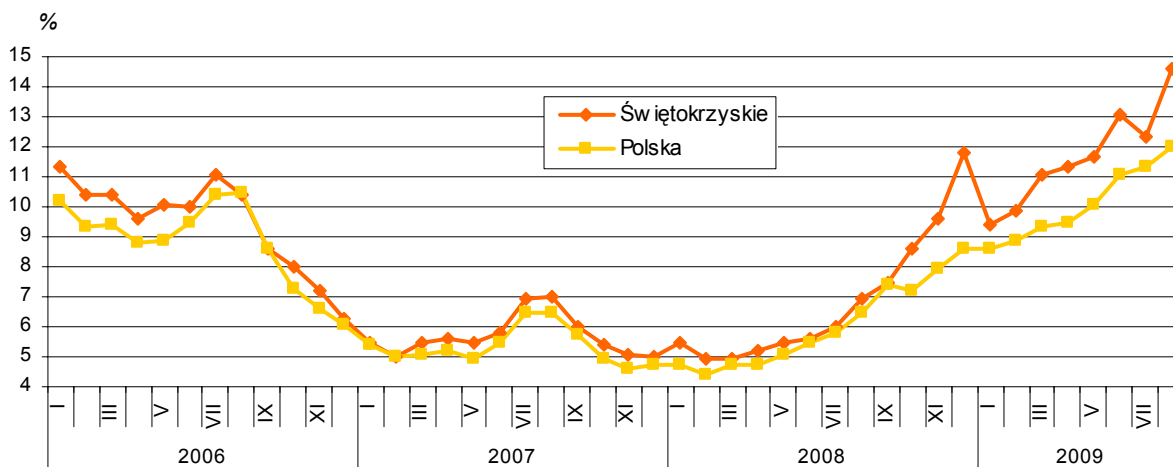


a) cena za 1 kg krowy rzeźnej

<sup>1</sup> Według danych meldunkowych, bez skupu realizowanego przez osoby fizyczne.

<sup>2</sup> W okresie narastającym – według danych sprawozdawczych za I półrocze 2009 r., a od lipca do sierpnia br. według danych meldunkowych nie obejmujących osób fizycznych realizujących skup.

### Relacje cen skupu 1 kg żywca wieprzowego do cen 1 kg żyta na targowiskach



W sierpniu br. zarówno w skupie, jak i na targowiskach odnotowano spadek cen zbóż. W skupie za 1 dt pszenicy płacono mniej niż przed miesiącem o 8,2% i przed rokiem – o 21,2%. Ceny zbóż w obrocie targowiskowym były wyższe niż w skupie. Przeciętna cena pszenicy w relacji do lipca br. wzrosła nieznacznie (o 0,5%), a żyta obniżyła się o 20,0%, natomiast w porównaniu z sierpniem ub. roku ceny tych zbóż spadły odpowiednio – o 33,6% i o 50,4%.

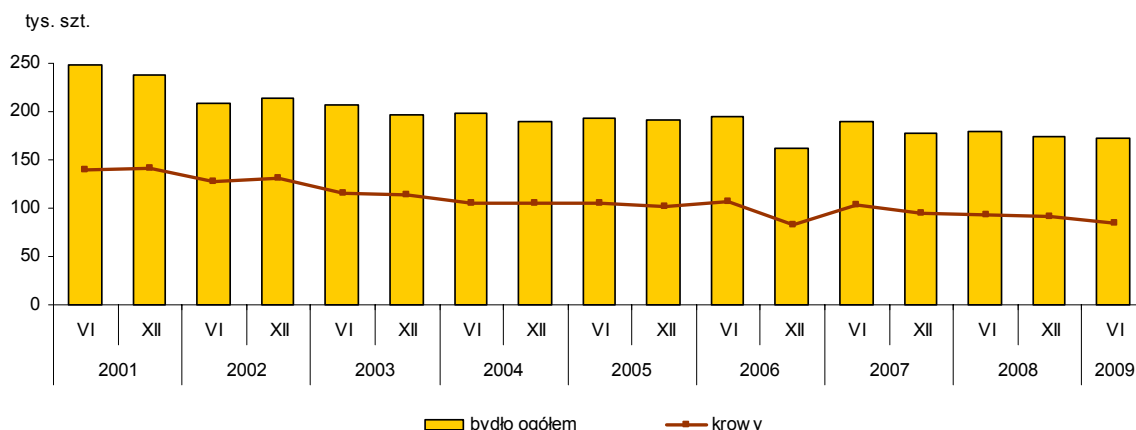
Po systematycznym wzroście (od kwietnia br.) cen ziemniaków w handlu targowiskowym, w sierpniu odnotowano ich spadek. Średnia cena ziemniaków jadalnych wyniosła 68,51 zł za 1 dt i była ona niższa niż w lipcu br. o 15,8% oraz o 13,0% niż przed rokiem.

W okresie styczeń – sierpień br. przy utrzymującym się na niższym (w ujęciu rocznym) poziomie skupie trzody chlewnej, notowano (z pewnymi wahaniami) wzrost cen żywca wieprzowego. Przyczyniło się to m. in. do znaczącej poprawy opłacalności tego kierunku produkcji. W sierpniu br. wystąpił spadek cen tego żywca w skali miesiąca (w skupie – o 3,9%, a na targowiskach – o 4,8%), natomiast w skali roku utrzymał się ich wzrost (odpowiednio o 7,8% i o 5,3%), jednak jego tempo znacząco obniżyło się. Relacja cen skupu trzody do cen żyta na targowiskach w sierpniu wyniosła 14,6 wobec 12,3 przed miesiącem i 6,9 przed rokiem. Przy ograniczonej podaży prosiąt, systematyczna poprawa opłacalności produkcji trzody chlewnej (z wyjątkiem lipca br.) wpłynęła na dalszy (utrzymujący się od czerwca ub. roku) wzrost ich cen w skali roku. W sierpniu br. za 1 prosię na targowiskach płacono (201,36 zł) o 1,2% mniej niż miesiąc wcześniej, ale o 81,2% więcej niż rok temu.

Wyniki czerwcowego (w bieżącym roku) badania wykazały, że stan pogłowia ukształtował się na poziomie 171,6 tys. szt. i był mniejszy o 7,2 tys. szt. (o 4,0%) niż przed rokiem oraz o 2,6 tys. szt. (o 1,5%) niż w grudniu ub. roku. W dystansie rocznym odnotowano spadek krów (o 8,6%) oraz cieląt w wieku poniżej 1 roku (o 4,7%), zwiększyła się natomiast liczebność młodego bydła w wieku 1-2 lat (o 10,6%). W odniesieniu do struktury sprzed roku wzrósł udział młodego bydła w wieku 1-2 lat (o 2,5 pkt), zmniejszył się zaś w wieku 2 lat i więcej (w tym przede wszystkim krów) - o 2,3 pkt oraz cieląt w wieku poniżej 1 roku (o 0,2 pkt). Notowany od wielu miesięcy korzystny stosunkowo poziom cen żywca wołowego w skupie oraz krów rzeźnych w obrotach targowiskowych, wpłynął na poprawę opłacalności tego kierunku produkcji zwierzęcej. Stworzyło to korzystną sytuację na przestawienie się części rolników z produkcji mleka na produkcję żywca wołowego, co potwierdzają zmiany odnotowane w udziałach poszczególnych grup wiekowo-użytkowych w strukturze stada.

W ciągu ośmiu miesięcy br. na rynku wołowiny przeważał korzystny poziom cen. W sierpniu br. przy zwiększonych dostawach żywca wołowego do skupu, ceny jego były niższe niż przed miesiącem – o 13,5%. W tym samym dystansie czasowym obniżyła się również średnia cena 1 kg krowy rzeźnej – o 5,8%. W ujęciu rocznym natomiast odnotowano wzrost cen zarówno żywca wołowego, jak i krów rzeźnych – odpowiednio o 11,5% i o 10,8%.

## Pogłowie bydła



Od początku br., przy zwiększonej podaży (o 4,0%) żywca drobiowego do skupu (w stosunku do okresu styczeń-sierpień ub. roku), przeważała tendencja spadkowa jego cen. W sierpniu br. cena tego żywca (3,65 zł/kg) była niższa niż przed miesiącem (o 6,4%), a także przed rokiem (o 23,8%).

W okresie od stycznia do sierpnia br. skupiono łącznie o 1,2% więcej mleka niż w analogicznym czasie ub. roku. Po pięciu miesiącach spadku cen, w sierpniu przy mniejszym skupie mleka (o 0,4% niż przed miesiącem i o 1,6% niż przed rokiem), odnotowano niewielki ich wzrost (o 0,4%) w ujęciu miesięcznym i zarazem spadek o 13,4% w skali roku.

## PRZEMYSŁ

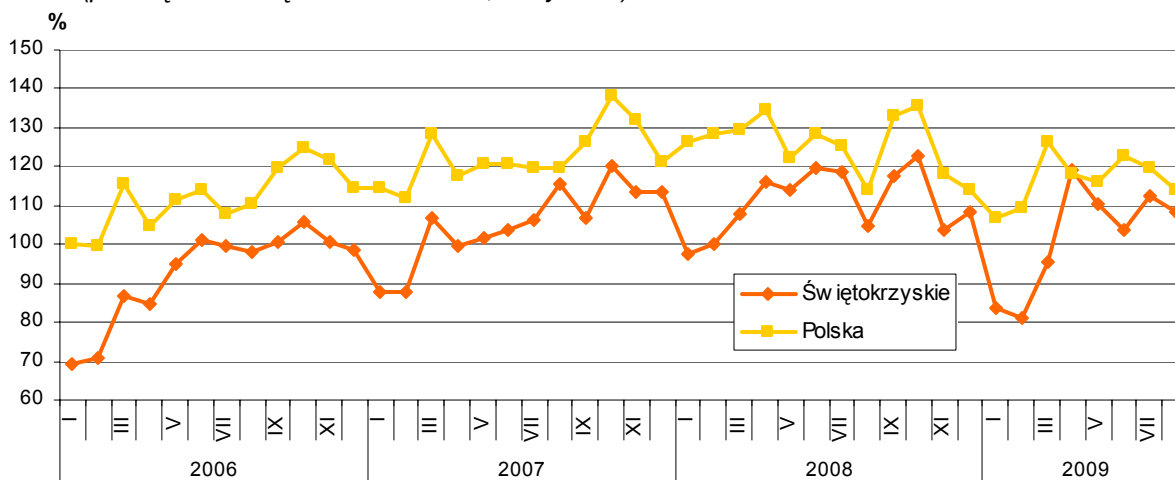
Dynamika produkcji sprzedanej w sierpniu (ceny stałe)	VII 2009=100	VIII 2008=100	I-VIII 2008=100
<b>Przemysł:</b>	<b>95,5</b>	<b>103,2</b>	<b>92,1</b>
Górnictwo i wydobywanie	100,2	33,9	30,9
Przetwórstwo przemysłowe	94,9	108,3	94,4
Wytwarzanie i zaopatrywanie w energię elektryczną, gaz, parę wodną i gorącą wodę	94,2	80,3	84,4
Dostawa wody; gospodarowanie ściekami i odpadami; rekultywacja	110,4	149,9	124,6

W sierpniu br. przedsiębiorstwa przemysłowe osiągnęły przychody ze sprzedaży wyrobów i usług w wysokości 1660,8 mln zł (w bieżących cenach bazowych). W cenach stałych produkcja sprzedana przemysłu zwiększyła się w porównaniu z sierpniem ub. roku – o 3,2%, natomiast w odniesieniu do lipca br. zmalała o 4,5%. W skali kraju odnotowano jej spadek zarówno w stosunku do analogicznego miesiąca 2008 r. – o 0,2%, jak

i w relacji do poprzedniego miesiąca – o 4,7%.

Do uzyskania lepszych niż przed rokiem wyników przyczyniła się poprawa sytuacji w przetwórstwie przemysłowym, w którym sprzedaż po raz pierwszy w br. przekroczyła poziom z roku poprzedniego, a także znaczny wzrost w dostawie wody; gospodarowaniu ściekami i odpadami; rekultywacji. Znacznie niższą sprzedaż niż rok wcześniej odnotowano natomiast w wytwarzaniu i zaopatrywaniu w energię elektryczną, gaz, parę wodną i gorącą wodę oraz górnictwie i wydobywaniu.

**Dynamika produkcji sprzedanej przemysłu**  
(przeciętna miesięczna 2005 = 100; ceny stałe)



Wśród działów o znaczącym udziale w sprzedaży wysoki wzrost w skali roku wystąpił w produkcji wyrobów z drewna, korka, słomy i wikliny – o 46,9% oraz artykułów spożywczych – o 20,6%. Znaczną poprawę odnotowano także w produkcji wyrobów z gumy i tworzyw sztucznych – o 8,2%. Na przeciwnym biegunie znalazło się pozostałe górnictwo i wydobywanie, w którym sprzedaż obniżyła się o 67,4% oraz produkcja maszyn i urządzeń – o 27,8%.

Wydajność pracy mierzona produkcją sprzedaną na 1 zatrudnionego (w bieżących cenach bazowych) wyniosła 27357 zł i licząc w cenach stałych była wyższa o 11,5% niż w sierpniu ub. roku.

Po 8 miesiącach br. sprzedaż była niższa niż przed rokiem o 7,9% (w kraju spadek o 6,5%).

Z wyrobów objętych badaniem w jednostkach dużych wzrost produkcji w sierpniu 2009 r. w porównaniu z analogicznym okresem ub. roku wystąpił m. in. w:

- drucie i wyrobach z drutu, łańcuchach i sprężynach – o 91,1%,
- świeżym lub chłodzonym mięsie wołowym i cielęcym – o 28,9%,
- książkach, broszurach, ulotkach i podobnych materiałach drukowanych – o 23,2%,
- kotłach centralnego ogrzewania wytwarzających gorącą wodę lub parę o niskim ciśnieniu – o 22,8%,
- kredzie (łącznie z nawozową) – o 21,2%,
- pieczywie świeżym – o 20,2%.

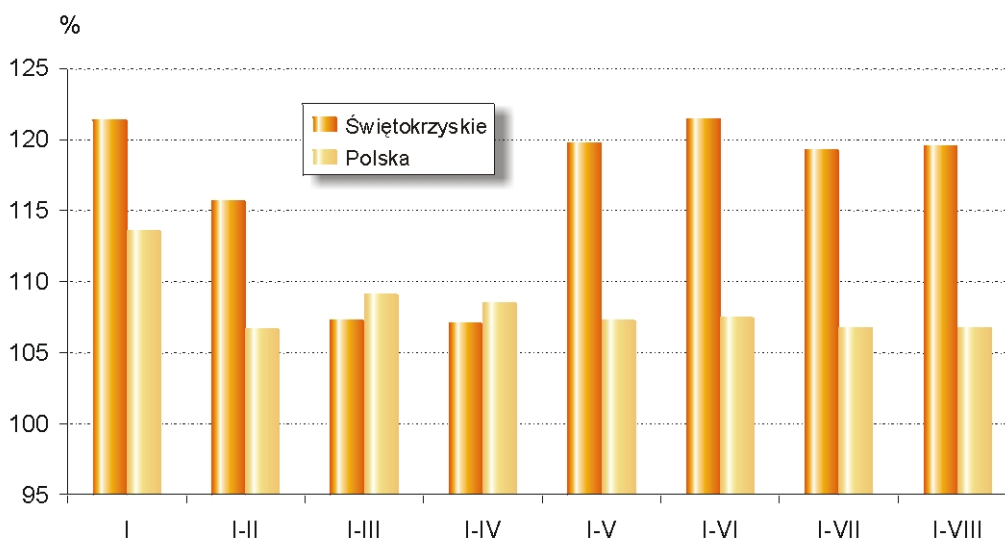
Ubiegłorocznego poziomu produkcji nie osiągnięto m.in. drzwiach, progach drzwiowych, oknach i ich futrynach, z aluminium (spadek o 65,4%), a także drzwiach, progach drzwiowych, oknach i futrynach do nich, żeliwa lub stali – (o 37,9%) artykułach z żeliwa lub stali, gdzie indziej niesklasyfikowanych (z wyjątkiem artykułów odlewanych) – (o 29,4%) oraz płytkach ceramicznych i płytach chodnikowych ceramicznych (o 29,0%).

## BUDOWNICTWO

W sierpniu 2009 r. przedsiębiorstwa budowlane uzyskały przychód ze sprzedaży wyrobów i usług w kwocie 314,7 mln zł (licząc w bieżących cenach bazowych). Wzrost przychodów odnotowano zarówno w odniesieniu do sierpnia 2008 r. – o 15,3%, jak też w porównaniu z lipcem br. – o 3,6%.

Produkcja budowlano–montażowa w sierpniu br. ukształtowała się na poziomie 203,2 mln zł i tym samym wzrosła licząc w cenach bieżących w porównaniu z sierpnem 2008 r. o 15,5%, natomiast w relacji do poprzedniego miesiąca – o 9,1%. *W kraju (licząc w cenach stałych) przekroczyła ona poziom ubiegłoroczny o 11,0%, natomiast w porównaniu z lipcem br. odnotowano jej spadek o 0,8%.*

**Dynamika produkcji sprzedanej budownictwa w 2009 r.**  
(analogiczny okres poprzedniego roku = 100)



Wzrost produkcji budowlano–montażowej w stosunku do analogicznego miesiąca roku poprzedniego wystąpił w przedsiębiorstwach zajmujących się budową obiektów inżynierii lądowej i wodnej – o 50,2%. Niższą niż przed rokiem jej wartość odnotowano natomiast w jednostkach, których podstawowym rodzajem działalności jest budowa budynków – o 2,8% oraz roboty budowlane specjalistyczne – o 2,4%.

Udział produkcji budowlano–montażowej w ogólnej kwocie przychodów ze sprzedaży budownictwa wyniósł 64,6% i był o 0,2 pkt procentowy wyższy niż przed rokiem.

Roboty o charakterze inwestycyjnym stanowiły 50,9% ogólnej produkcji budowlano–montażowej, tj. o 3,2 pkt procentowy mniej niż przed rokiem.

Przychód ze sprzedaży wyrobów i usług na jednego zatrudnionego w budownictwie w lipcu br. wyniósł 25463 zł i w porównaniu z sierpnem ub. roku wzrósł o 4,4%.

Po ośmiu miesiącach br. wartość produkcji budowlano–montażowej wyniosła 1212,3 mln zł (w cenach bieżących) i w skali roku zwiększyła się o 10,3% (w kraju licząc w cenach stałych – o 3,9%). Jej udział w ogólnej kwocie przychodów budownictwa ukształtował się na poziomie 56,3% i był o 4,7 pkt procentowy niższy niż przed rokiem.

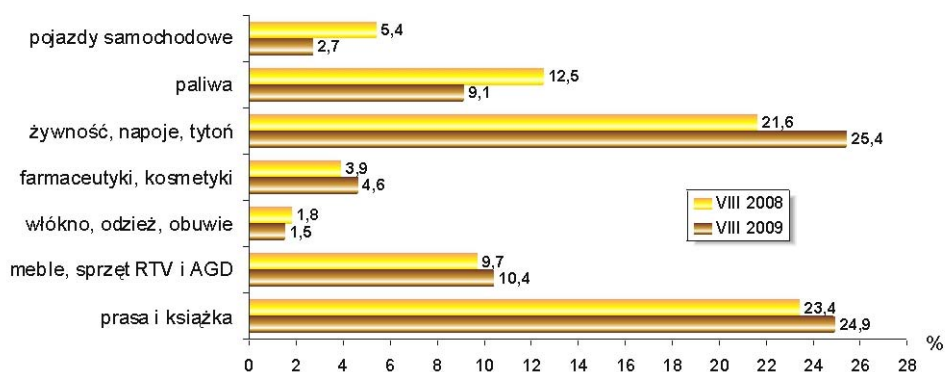
## HANDEL

**Sprzedaż hurtowa** osiągnięta przez przedsiębiorstwa handlowe i niehandlowe w sierpniu 2009 r. wyniosła 1342,4 mln zł i była o 3,7% mniejsza niż miesiąc wcześniej i zarazem o 8,7% większa niż rok temu. Wartość sprzedaży hurtowej uzyskanej przez jednostki handlowe ukształtowała się na poziomie 1226,8 mln zł i była o 4,8% niższa od tej sprzed miesiąca i zarazem o 9,8% wyższa od osiągniętej w sierpniu 2008 r.

**Sprzedaż detaliczna** w przedsiębiorstwach handlowych i niehandlowych zrealizowana w sierpniu br. wyniosła 515,2 mln zł i zmniejszyła się zarówno w skali miesiąca jak i roku odpowiednio o 3,9% i o 2,4%. Podmioty należące do sekcji handel; naprawa pojazdów samochodowych zrealizowały sprzedaż detaliczną na kwotę 431,3 mln zł, tj. mniejszą o 3,6% niż miesiąc wcześniej i o 3,2% niż przed rokiem.

Wzrost sprzedaży detalicznej w odniesieniu do sierpnia 2008 r. odnotowano w grupach: farmaceutyki, kosmetyki (o 16,5%); żywność, napoje, tytoń (o 15,9%), meble, sprzęt RTV i AGD (o 5,4%) oraz prasa i książki (o 5,2%). Ubiegłorocznego poziomu nie osiągnięto w branżach: pojazdy samochodowe (spadek o 50,3%), paliwa (o 27,9%) oraz włókno, odzież, obuwie (o 13,2%).

**Udział sprzedaży detalicznej wybranych grup branżowych  
w sprzedaży detalicznej ogółem**



*Inne dane charakteryzujące województwo można znaleźć w wydawnictwach Urzędu Statystycznego w Kielcach oraz w publikacjach ogólnopolskich GUS.*

# WYBRANE DANE O WOJEWÓDZTWIE ŚWIĘTOKRZYSKIM

Wyszczególnienie a – 2008      b – 2009		I	II	III	IV	V	VI	VII	VIII	IX	X	XI	XII
<b>Ludność<sup>1)</sup></b> (w tys. osób) .....	a	.	.	1274,3	.	.	1273,6	.	.	1273,1	.	.	1272,8
	b	.	.	1271,8	.	.	.	.	.				
<b>Bezrobotni zarejestrowani<sup>1)</sup></b> (w tys. osób).....	a	85,9	84,6	81,8	77,9	76,5	74,3	74,0	74,3	73,4	71,7	74,1	77,7
	b	83,3	85,2	84,8	80,8	78,9	78,0	78,5	78,6				
<b>Stopa bezrobocia<sup>1/2)</sup></b> (w %) .....	a	15,2	15,0	14,5	13,9	13,7	13,4	13,3	13,4	13,2	12,9	13,3	13,9
	b	14,8	15,1	15,0	14,4	14,1	14,0	14,1	14,1				
<b>Oferty pracy</b> (w ciągu miesiąca).....	a	2576	2752	3209	3474	2675	3496	3377	3305	3376	2002	1323	1188
	b	3051	3236	3970	3959	4036	3866	3598	3092				
<b>Liczba bezrobotnych na 1 ofertę pracy<sup>1)</sup></b> .....	a	79	110	80	78	80	65	72	57	58	104	154	178
	b	87	63	52	54	47	48	57	51				
<b>Przeciętne zatrudnienie w sektorze przedsiębiorstw<sup>3)</sup></b> (w tys. osób) .....	a	115,8	116,1	116,7	116,6	116,6	116,9	117,0	116,5	116,6	116,9	116,4	115,4
	b	115,5	115,5	113,9	113,5	113,1	113,1	113,0	113,0				
poprzedni miesiąc=100.....	a	101,8	100,2	100,5	100,0	100,0	100,2	100,1	99,6	100,1	100,3	99,5	99,1
	b	100,1	100,0	98,6	99,7	99,6	100,0	99,9	100,0				
analogiczny miesiąc poprzedniego roku=100.....	a	106,0	105,8	105,3	104,2	103,9	104,3	104,2	103,2	103,0	102,9	102,4	101,4
	b	99,7	99,4	97,6	97,4	97,0	96,7	96,6	97,0				
<b>Przeciętne miesięczne wynagrodzenie brutto w sektorze przedsiębiorstw<sup>3)</sup></b> (w zł) .....	a	2481,25	2630,32	2638,90	2636,30	2610,62	2725,96	2768,81	2781,90	2722,35	2753,86	2849,87	2825,57
	b	2657,83	2629,64	2824,61	2986,32	2719,59	2807,95	2805,21	2835,24				
poprzedni miesiąc=100.....	a	93,8	106,0	100,3	99,9	99,0	104,4	101,6	100,5	97,9	101,2	103,5	99,1
	b	94,1	98,9	107,4	105,7	91,1	103,2	99,9	101,1				
analogiczny miesiąc poprzedniego roku=100.....	a	111,4	116,3	111,6	110,3	110,9	111,1	112,0	113,2	112,5	110,2	109,6	106,9
	b	107,1	100,0	107,0	113,3	104,2	103,0	101,3	101,9				
<b>Mieszkania oddane do użytku</b> (od początku roku) .....	a	293	432	576	766	875	1083	1221	1346	1538	1776	1948	2668
	b	240	354	441	520*	637*	765*	923*	1148				
analogiczny okres poprzedniego roku=100 .....	a	196,6	164,9	144,0	146,5	134,8	138,0	126,7	111,3	112,5	106,9	101,2	117,1
	b	81,9	81,9	76,6	67,9*	72,8*	70,6*	75,6*	85,3				
<b>Nakłady inwestycyjne<sup>4)</sup></b> (w tys. zł; ceny bieżące) .....	a	.	.	401660	.	.	931286	.	.	1536657	.	.	2778977
	b	.	.	791955	.	.	1335784	.	.				
analogiczny okres poprzedniego roku=100 .....	a	.	.	167,0	.	.	.	.	.	.	.	.	163,8
	b	.	.	197,2	.	.	143,4	.	.				
<b>Produkcja sprzedana przemysłu<sup>3)</sup></b> (ceny stałe)													
	a	85,9	102,5	108,0	107,5	98,1	105,0	99,5	88,2	112,1	104,5	84,3	104,8
poprzedni miesiąc=100.....	b	76,9	97,8	116,8	125,4	93,0	94,4	108,4	95,5				
	a	110,8	113,9	101,2	116,7	111,7	115,0	111,8	90,6	109,8	102,3	91,1	95,7
	b	78,4	81,1	93,9	102,8	97,1	87,0	94,8	103,2				

1) Stan w końcu okresu.    2) Udział zarejestrowanych bezrobotnych w cywilnej ludności aktywnej zawodowo.    3) W przedsiębiorstwach z większą od 9 liczbą pracujących.    4) W przedsiębiorstwach z większą od 49 liczbą pracujących.

UWAGA: Znak „\* ” oznacza, że dane zostały zmienione w stosunku do już opublikowanych.

# WYBRANE DANE O WOJEWÓDZTWIE ŚWIĘTOKRZYSKIM

Wyszczególnienie a – 2008      b – 2009	I	II	III	IV	V	VI	VII	VIII	IX	X	XI	XII
<b>Produkcja budowlano-montażowa<sup>1)</sup></b> (ceny bieżące)												
poprzedni miesiąc=100..... a	26,3	152,1	83,8	126,4	115,1	114,1	104,4	100,7	101,7	120,5	85,1	170,4
b	26,8	120,3	106,7	102,2	132,7	132,3	99,0	109,1				
analogiczny miesiąc poprzedniego roku=100..... a	125,5	156,3	119,5	148,3	124,4	135,6	119,7	103,6	101,8	87,9	103,7	104,0
b	103,2	81,6	104,0	84,1	96,9	112,4	106,6	115,5				
<b>Sprzedaż detaliczna towarów<sup>1)</sup></b> (ceny bieżące)												
poprzedni miesiąc=100..... a	84,0	101,7	111,5	104,3	101,6	99,9	105,5	96,1	100,4	99,5	88,2	122,1
b	71,2	107,6	103,6	114,0	96,8	100,5	107,3	96,1				
analogiczny miesiąc poprzedniego roku=100..... a	114,6	109,6	104,9	108,5	110,1	112,2	113,5	106,2	112,6	104,9	99,6	110,1
b	93,2	98,6	91,6	100,1	95,4	96,0	97,6	97,6				
<b>Wskaźnik cen towarów i usług konsumpcyjnych<sup>2)</sup></b>												
analogiczny miesiąc poprzedniego roku=100..... a	.	.	104,7	.	.	104,7	.	.	104,8	.	.	103,9
b	.	.	103,6	.	.	104,2	.	.				
<b>Wskaźnik cen skupu ziarna zbóż:</b>												
poprzedni miesiąc=100..... a	109,7	101,0	103,0	101,3	95,4	90,7	92,5	80,7	94,0	90,7	96,5	99,3
b	108,1	96,9	102,2	96,3	107,2	97,4	99,6	88,5				
analogiczny miesiąc poprzedniego roku=100..... a	139,8	130,5	140,4	145,2	137,3	131,7	132,3	91,0	69,0	61,5	61,0	61,1
b	60,2	57,7	57,2	54,4	61,1	65,6	70,7	77,5				
<b>Wskaźnik cen skupu żywca rzeźnego wołowego:</b>												
poprzedni miesiąc=100..... a	97,9	101,2	108,7	95,2	100,2	96,8	98,8	100,5	105,4	94,0	101,7	103,3
b	106,6	107,6	97,2	99,6	104,5	103,9	102,8	86,5				
analogiczny miesiąc poprzedniego roku=100..... a	94,2	94,5	103,8	108,9	104,2	100,9	101,7	97,9	101,4	98,8	101,2	102,8
b	111,9	119,0	106,5	111,3	116,1	124,5	129,6	111,5				
<b>Wskaźnik cen skupu żywca rzeźnego wieprzowego:</b>												
poprzedni miesiąc=100..... a	109,2	94,0	105,8	103,6	105,3	106,3	104,7	103,6	100,9	96,1	98,9	104,3
b	97,8	103,3	104,7	104,1	97,0	106,7	98,3	96,1				
analogiczny miesiąc poprzedniego roku=100..... a	111,9	104,2	105,5	109,9	112,7	117,8	111,0	109,8	120,5	120,5	127,8	136,5
b	122,3	134,4	133,1	133,8	123,3	123,8	116,2	107,8				
<b>Relacje cen skupu<sup>3)</sup> żywca wieprzowego do cen 1 kg żyta</b> ..... a	5,5	4,9	4,9	5,2	5,5	5,6	6,0	6,9	10,7	8,6	9,6	11,8
b	9,4	9,9	11,1	11,3	11,7	13,2	12,3	14,6				
<b>Wskaźnik rentowności obrotu w przedsiębiorstwach<sup>4)</sup></b>												
Brutto <sup>5)</sup> (w %)..... a	.	.	5,8	.	.	7,3	.	.	9,5	.	.	7,9
b	.	.	3,7	.	.	5,8	.	.				
Netto <sup>6)</sup> (w %)..... a	.	.	4,6	.	.	5,9	.	.	7,3	.	.	6,3
b	.	.	2,5	.	.	4,6	.	.				
<b>Podmioty gospodarki narodowej<sup>7)</sup></b> ..... a	107031	106928	107068	107167	107475	107823	107789	107966	108288	108496	108504	108399
b	107671	106936	106819	106391	106128	105902	106068	106154				
w tym spółki handlowe ..... a	4319	4348	4371	4388	4404	4427	4400	4385	4412	4423	4431	4439
b	4444	4466	4476	4487	4492	4505	4514	4518				
w tym z udziałem kapitału zagranicznego ..... a	540	540	544	546	545	545	544	539	543	543	541	537
b	536	539	542	544	545	546	548	549				

1) W przedsiębiorstwach z większą od 9 liczbą pracujących. 2) W kwartale. 3) Ceny bieżące bez VAT. 4) Z większą od 49 liczbą pracujących: dane są prezentowane narastająco. 5) Relacja wyniku finansowego brutto do przychodów z całokształtu działalności. 6) Relacja wyniku finansowego netto do przychodów z całokształtu działalności. 7) W rejestrze REGON, bez rolników indywidualnych; stan w końcu okresu.

UWAGA: Znak „\* ” oznacza , że dane zostały zmienione w stosunku do już opublikowanych.