



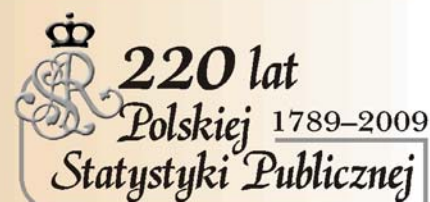
Urząd Statystyczny
w Kielcach

KOMUNIKAT

o sytuacji społeczno - gospodarczej
województwa świętokrzyskiego

9

Wrzesień 2009



e-mail: sekretariat@stat.gov.pl

tel. (41) 361-15-42

<http://www.stat.gov.pl/urzedz/kielce>

- Po trzech kwartałach br. utrzymał się spadek w ujęciu rocznym produkcji sprzedanej przemysłu, jednak był on wyraźnie mniejszy niż po pierwszym kwartale i I półroczu br. Obniżenie produkcji wystąpiło we wszystkich sekcjach, z wyjątkiem dostawy wody; gospodarowania ściekami i odpadami; rekultywacji.
- Produkcja budowlano-montażowa w ciągu dziewięciu miesięcy br. wykazała stabilny wzrost w skali roku. Przyczyniły się do tego przede wszystkim przedsiębiorstwa realizujące budowę obiektów inżynierii lądowej i wodnej oraz zajmujące się robotami budowlanymi specjalistycznymi.
- Efekty mieszkaniowe w okresie od stycznia do września br. były znacząco mniejsze niż w analogicznym czasie ub. roku. Obniżyła się również liczba mieszkań na budowę, których wydano pozwolenia, natomiast w niewielkim stopniu wzrosła ilość tych, których budowę rozpoczęto.
- Podaż większości podstawowych produktów rolnych przez dziewięć miesięcy br. była większa lub niewiele odbiegała od poziomu ubiegłorocznego. Wyższe ceny niż w 2008 r. obserwowano na rynku wieprzowiny i wołowiny, natomiast znacznie poniżej poziomu sprzed roku kształtowały się ceny zbóż i mleka.
- Lipcowe badanie pogłowia trzody chlewnej wskazało na utrzymywanie się w skali roku spadkowej tendencji hodowli tego gatunku zwierząt.
- Przeciętne zatrudnienie w sektorze przedsiębiorstw w okresie trzech kwartałów br. ukształtowało się na poziomie niewiele niższym niż przed rokiem. Spadek zatrudnienia wystąpił w większości sekcji przemysłowych (najgłębszy w przetwórstwie przemysłowym), natomiast jego wzrost utrzymał się w działalności o charakterze usługowym i w budownictwie (z wyjątkiem obsługi rynku nieruchomości).
- Począwszy od lutego br. liczba bezrobotnych wykazywała na ogół tendencję wzrostową. Pula ofert pracy zgłoszonych od początku br. przez podmioty gospodarcze do urzędów pracy była znacznie większa niż w tym samym okresie ub. roku.
- Na przestrzeni trzech kwartałów br. przeciętne miesięczne wynagrodzenia brutto w sektorze przedsiębiorstw rosły ponad połowę wolniej niż rok wcześniej. Średnie płace w okresie styczeń – wrzesień br. wzrosły w skali roku we wszystkich działalnościach produkcyjno-usługowych (z wyjątkiem obsługi rynku nieruchomości), przy czym najwięcej w wytwarzaniu i zaopatrywaniu w energię elektryczną, gaz, parę wodną i gorącą wodę.

UWAGA: Od 2009 r. dane prezentowane są w układzie Polskiej Klasyfikacji Działalności (PKD 2007), opracowanej na podstawie Europejskiej Klasyfikacji Działalności Gospodarczej (NACE Rev.2). Dane te nie są w pełni porównywalne z publikowanymi wcześniej według PKD 2004 (NACE Rev.1.1).

Prezentowane w Komunikacie dane:

- o pracujących, zatrudnieniu, wynagrodzeniach – w ujęciu miesięcznym - dotyczą podmiotów gospodarczych, w których liczba pracujących przekracza 9 osób,
- o przychodach ze sprzedaży produkcji przemysłu i budownictwa, sprzedaży detalicznej i hurtowej towarów – w ujęciu miesięcznym - dotyczą podmiotów gospodarczych, w których liczba pracujących przekracza 9 osób,
- o wynikach finansowych przedsiębiorstw – w ujęciu kwartalnym – dotyczą podmiotów gospodarczych prowadzących księgi rachunkowe (z wyjątkiem łowiectwa, leśnictwa, rybołówstwa i rybactwa, pośrednictwa finansowego oraz szkół wyższych), w których liczba pracujących przekracza 49 osób,
- o nakładach inwestycyjnych – w ujęciu kwartalnym – dotyczą podmiotów gospodarczych (bez względu na rodzaj działalności) prowadzących księgi rachunkowe, w których liczba pracujących przekracza 49 osób.

Dane w ujęciu wartościowym oraz wskaźniki struktury podano w cenach bieżących. Wskaźniki dynamiki zaprezentowano na podstawie wartości w cenach bieżących, z wyjątkiem przemysłu, dla którego podano je na podstawie wartości w cenach stałych (średnie ceny bieżące 2005 r.).

LUDNOŚĆ

Ludność województwa świętokrzyskiego w I półroczu 2009 r. liczyła 1271,2 tys. osób i w stosunku do analogicznego okresu 2008 r. zmniejszyła się o 2,4 tys. osób. Saldo migracji stałej pozostało nadal ujemne i wyniosło minus 922 osoby. Saldo migracji zewnętrznej ukształtowało się na poziomie plus 28 osób.

W okresie styczeń-czerwiec br. zarejestrowano 6663 urodzeń żywych, tj. o 294 urodzenia (o 4,6%) więcej niż przed rokiem. Pozytywnym zjawiskiem jest wzrost współczynnika urodzeń z 9,9‰ w I półroczu ub. roku do 10,4‰ w omawianym okresie.

W I półroczu 2009 r. zmarło 7312 osób (przed rokiem 7193 osób), tj. o 119 osób więcej (o 1,7%) niż w analogicznym okresie ubiegłego roku. Ogólny współczynnik zgonów zwiększył się z 11,2‰ przed rokiem do 11,4‰ w bieżącym okresie.

Przyrost naturalny pozostał nadal ujemny i osiągnął wartość minus 1,0‰.

Zmniejszyła się umieralność niemowląt. W I półroczu 2009 r. zmarło 29 dzieci (w 2008 r. – 38), tj. o 9 osób mniej niż przed rokiem. Współczynnik umieralności niemowląt (liczony na 1000 urodzeń żywych) osiągnął wartość 4,4‰ (przed rokiem 6,0‰).

RYNEK PRACY

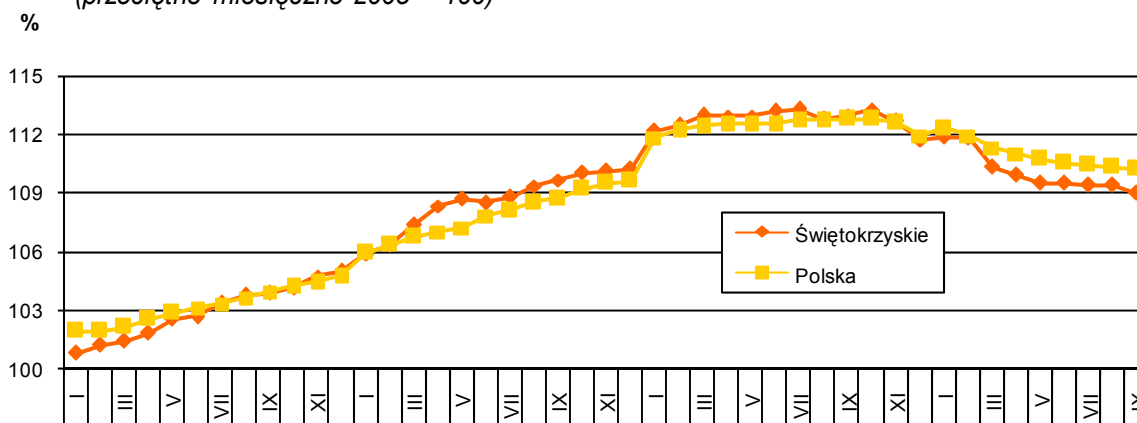
ZATRUDNIENIE

We wrześniu br. przeciętne zatrudnienie w sektorze przedsiębiorstw w województwie świętokrzyskim ukształtowało się na poziomie 112587 osób. Było ono niższe zarówno od notowanego przed rokiem (o 3,4%), jak i w porównaniu z sierpniem br. (o 0,3%). W kraju również odnotowano spadek odpowiednio o: 2,4% i 0,1%. W sektorze publicznym zatrudnionych było 15808 osób, tj. o 5,9% więcej niż przed rokiem, natomiast o 0,4% mniej niż przed miesiącem. Przeciętna liczba zatrudnionych w sektorze prywatnym zmalała w skali roku o 4,8% i wyniosła 96779 osób (86,0% ogółu zatrudnionych). W porównaniu z poprzednim miesiącem zatrudnienie w sektorze prywatnym zmniejszyło się nieznacznie (o 0,3%).

W sektorze przedsiębiorstw roczny wzrost zatrudnienia odnotowano w dostawie wody; gospodarowaniu ściekami i odpadami; rekultywacji (o 13,0%), w zakwaterowaniu i gastronomii (9,4%), w budownictwie (o 9,0%) oraz w transporcie (o 6,0%). W pozostałych sekcjach ograniczono liczbę miejsc pracy, przy czym w największym stopniu w przetwórstwie przemysłowym (o 9,9%) oraz w górnictwie i wydobywaniu (o 3,9%).

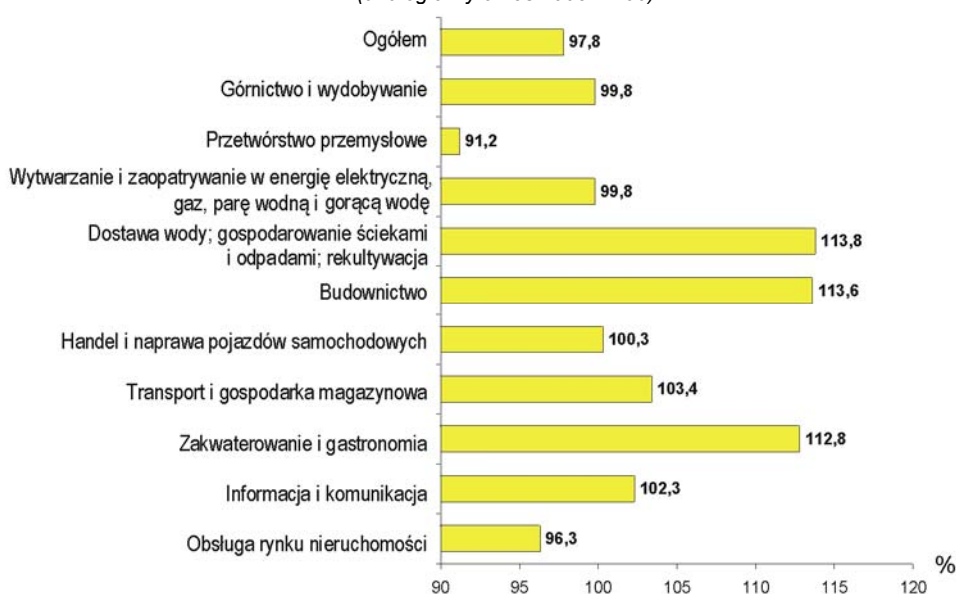
W relacji do sierpnia 2009 r. najwyższy wzrost zatrudnienia wystąpił w transporcie (o 0,7%), natomiast spadek – w informacji i komunikacji (o 2,4%).

Dynamika przeciętnego zatrudnienia w sektorze przedsiębiorstw
(przeciętne miesięczne 2005 = 100)



W okresie styczeń-wrzesień br. przeciętne zatrudnienie było o 2,2% niższe niż w analogicznym okresie ub. roku i osiągnęło poziom 113944 osoby (*w kraju – spadek o 0,9%*). Na przestrzeni dziewięciu miesięcy zatrudnienie zwiększyło się jedynie w sektorze publicznym o 6,4% (do 15949 osób), natomiast w prywatnym zmniejszyło się o 3,4% (do 97995 osób). W okresie trzech kwartałów br. wysoką dynamikę wzrostu odnotowano w dostawie wody; gospodarowaniu ściekami i odpadami; rekultywacji (o 13,8%), w budownictwie (o 13,6%) oraz w zakwaterowaniu i gastronomii (o 12,8%). Spadek wystąpił m. in. w przetwórstwie przemysłowym (o 8,8%) oraz w obsłudze rynku nieruchomości (o 3,7%). W działach przetwórstwa przemysłowego o znaczącym udziale w zatrudnieniu jedynie w produkcji artykułów spożywczych nieznacznie zwiększyła się liczba miejsc pracy (o 0,2%). W pozostałych działach wystąpiło ograniczenie liczby pracowników, przy czym największe w produkcji maszyn i urządzeń (o 14,1%) oraz wyrobów z pozostałych mineralnych surowców niemetalicznych (o 7,2%).

**Dynamika przeciętnego zatrudnienia w sektorze przedsiębiorstw
w okresie I-IX 2009 r.**
(analogiczny okres 2008 = 100)

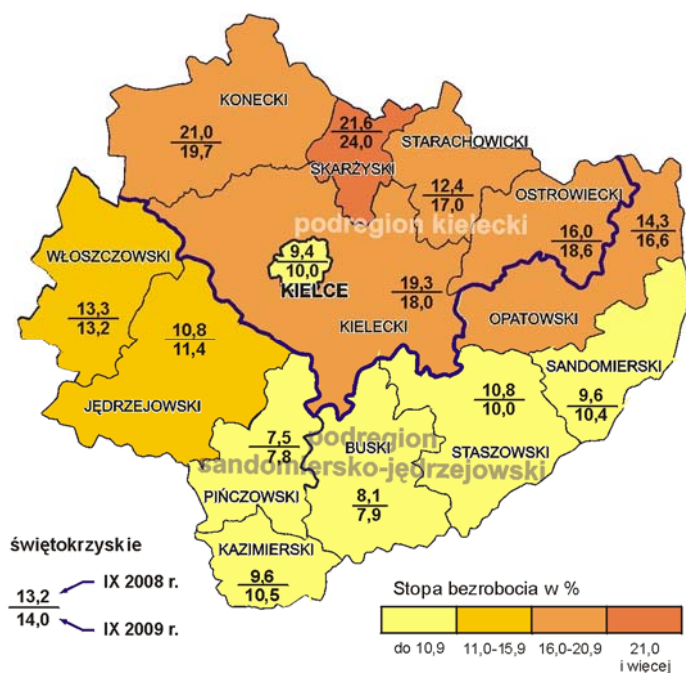


BEZROBOCIE

W końcu września 2009 r. liczba bezrobotnych zarejestrowanych w Urzędach Pracy naszego województwa wyniosła 78902 osoby i była wyższa: o 7,5% niż przed rokiem oraz o 0,4% w relacji do sierpnia br.

Wyszczególnienie	Bezrobotni (w tys.)			
	stan na koniec IX 2009	napływ w miesiącu	odpływ w miesiącu	stopa bezrobocia (w %)
Polska	1715,9	298,9	272,0	10,9
Świętokrzyskie	78,9	11,8	11,5	14,0

Stopa bezrobocia rejestrowanego według powiatów Stan w końcu miesiąca



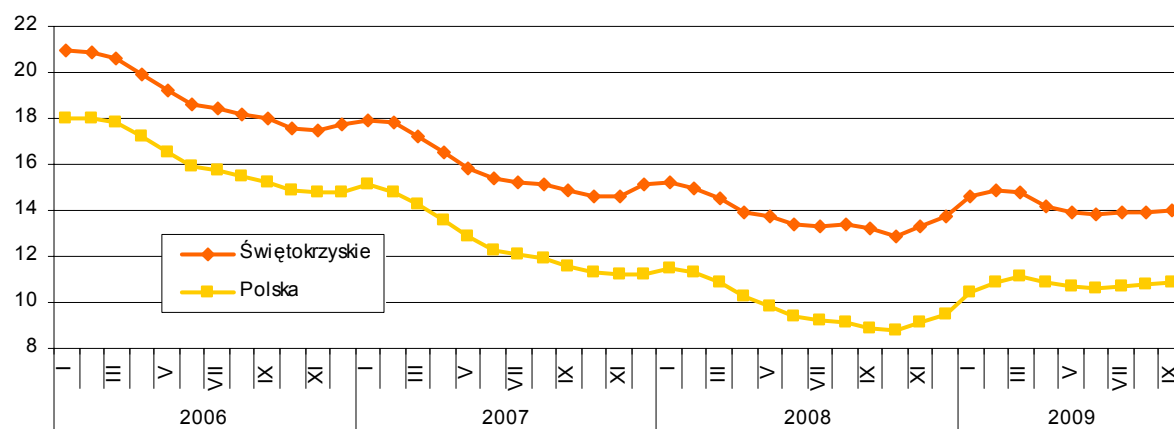
- Spośród ogółu bezrobotnych:
- 52,1% stanowiły kobiety (przed rokiem – 56,7%),
 - 53,2% zamieszkiwało na wsi (w ub. roku – 55,6%),
 - 73,4% to osoby wcześniej pracujące (w poprzednim roku – 71,9%),
 - 81,8% nie posiadało prawa do zasiłku (przed rokiem – 87,6%),
 - 33,4% to osoby pozostające bez pracy powyżej 12 miesięcy (w ub. roku – 46,9%),
 - 22,8% to bezrobotni w wieku do 24 lat (przed rokiem – 20,3%).

Urzędy pracy we wrześniu br. miały do dyspozycji 3519 ofert pracy, tj. więcej: o 4,2% niż przed rokiem oraz o 13,8% niż w poprzednim miesiącu. W końcu miesiąca sprawozdawczego pozostało nierozdysponowanych 1328 miejsc pracy, co oznacza, że na jedną ofertę pracy przypadało 59 osób bezrobotnych, podczas gdy przed rokiem – 58 osób i przed miesiącem – 51 osób.

Stopa bezrobocia rejestrowanego ukształtowała się na poziomie 14,0% wobec 13,2% przed rokiem i 13,9% przed miesiącem. W kraju wskaźnik ten wyniósł 10,9% wobec 8,9% we wrześniu ub. r. oraz 10,8% w sierpniu br. Powiatami o najwyższej stopie bezrobocia były: skarżyski (24,0%) i konecki (19,7%). Najniższy wskaźnik odnotowano w powiatach: pińczowskim (7,8%) i buskim (7,9%).

W podregionie kieleckim stopa bezrobocia osiągnęła poziom 16,1% wobec 15,1% przed rokiem, natomiast w sandomiersko-jędrzejowskim – 10,9% wobec 10,5%.

Stopa bezrobocia rejestrowanego Stan w końcu miesiąca



Zgłoszenie zwolnień w najbliższym czasie zapowiedziało 13 zakładów – 1015 pracowników.

W okresie styczeń-wrzesień br. w urzędach pracy zarejestrowało się 88519 osób (przed rokiem – 71470). Z liczby tej 78,6% zarejestrowało się po raz kolejny (w analogicznym okresie 2008 r. – 79,6%). Zamieszkali na wsi stanowili 53,4% wobec 50,4% przed rokiem ogółu nowo zarejestrowanych.

W okresie dziewięciu miesięcy 2009 r. z ewidencji urzędów pracy wyrejestrowano 87333 osób (przed rokiem – 81439). Nadal główną przyczyną było podejmowanie pracy niesubsydiowanej, przy czym odsetek tych osób był mniejszy niż w ub. roku – 25,4% wobec 32,2%. Spośród pozostałych osób wykreślonych z ewidencji 23,3% utraciło status bezrobotnego w wyniku nie potwierdzenia gotowości do podjęcia pracy (przed rokiem – 23,5%).

Liczba ofert pracy zgłoszonych od początku roku przez zakłady do urzędów pracy wyniosła 32327, tj. o 14,5% więcej niż w ub. roku. W okresie tym urzędy pracy skierowały na szkolenia dużo więcej osób niż przed rokiem (4081 wobec 2773).

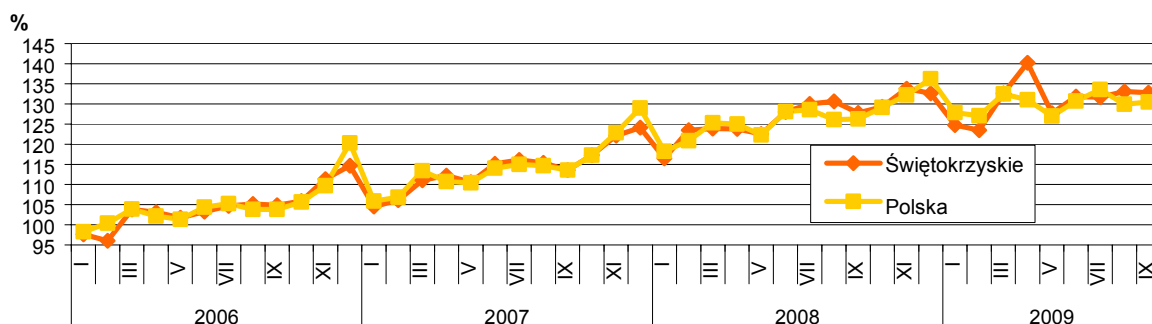
W okresie styczeń-wrzesień 2009 r. wydatkowano z Funduszu Pracy 229641,3 tys. zł, przy czym najwięcej przeznaczono na: programy promujące zatrudnienie (59,3%) oraz zasiłki dla bezrobotnych (36,2%).

WYNAGRODZENIA

Przeciętne miesięczne wynagrodzenie brutto w sektorze przedsiębiorstw we wrześniu 2009 r. wyniosło 2828,27 zł, co stanowiło 86,1% średniej płacy krajowej. Przekroczyło ono poziom ubiegłoroczny (o 3,9%), ale było nieco niższe niż przed miesiącem (o 0,2%). *W kraju średnie wynagrodzenie osiągnęło 3283,18 zł i przewyższało kwotę z września ub. r. o 3,3%, natomiast w relacji do sierpnia br. wzrosło o 0,4%.*

W sektorze publicznym przeciętna płaca wyniosła 3293,17 zł i była wyższa: o 6,5% niż przed rokiem oraz o 0,7% w stosunku do ubiegłego miesiąca. Zatrudnionym w sektorze prywatnym wypłacono przeciętne wynagrodzenie w wysokości 2752,33 zł, tj. o 3,2% więcej niż w ubiegłym roku, ale o 0,4% mniej niż w sierpniu br.

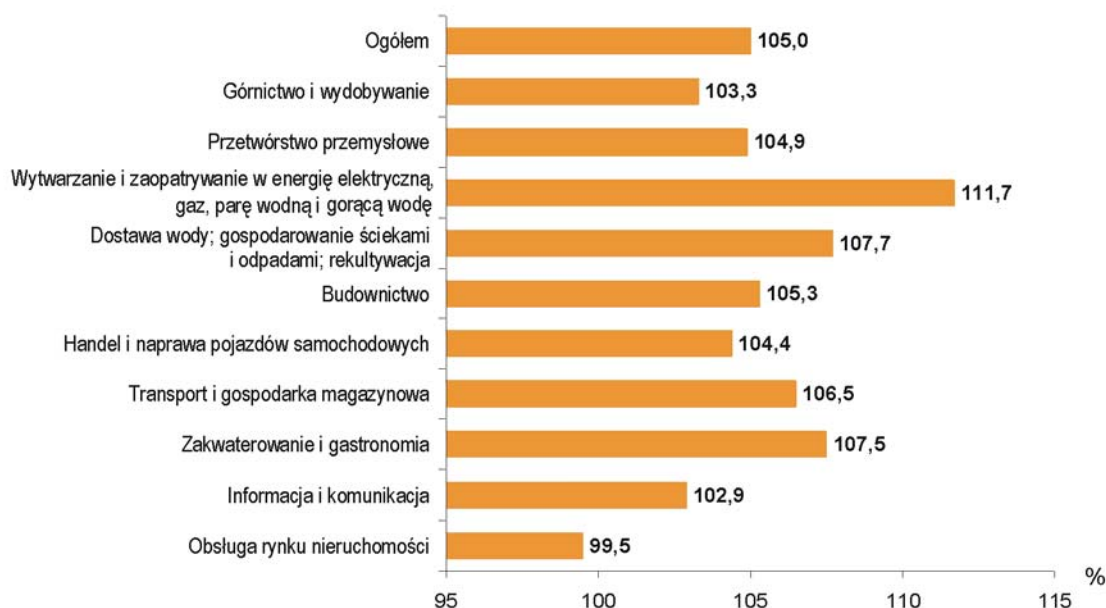
Dynamika przeciętnego wynagrodzenia brutto w sektorze przedsiębiorstw
(przeciętne miesięczne 2005 = 100)



W skali roku obniżki płac odnotowano w obsłudze rynku nieruchomości (o 1,3%) oraz w informacji i komunikacji (o 0,4%). Spośród pracowników pozostałych sekcji najwięcej zyskali zatrudnieni w wytwarzaniu i zaopatrywaniu w energię elektryczną, gaz, parę wodną i gorącą wodę (o 15,0%), budownictwie (o 7,1%) oraz w dostawie wody; gospodarowaniu ściekami i odpadami; rekultywacji (o 6,6%).

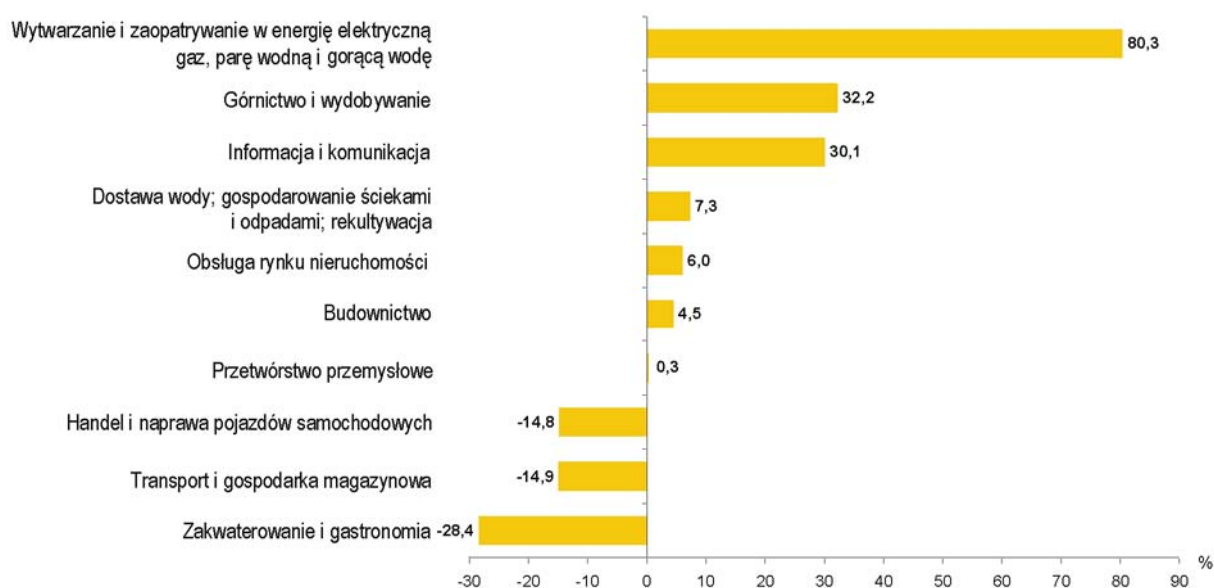
W porównaniu z sierpniem 2009 r. płace obniżono w większości sekcji sektora przedsiębiorstw, przy czym najbardziej w górnictwie i wydobywaniu (o 3,4%). Z kolei najwięcej zyskali zatrudnieni w wytwarzaniu i zaopatrywaniu w energię elektryczną, gaz, parę wodną i gorącą wodę (o 10,9%).

**Dynamika przeciętnego miesięcznego wynagrodzenia brutto
w sektorze przedsiębiorstw w okresie I-IX 2009 r.**
(analogiczny okres 2008 = 100)



W okresie dziewięciu miesięcy br. przeciętne wynagrodzenie brutto ukształtowało się na poziomie 2804,23 zł i było o 5,0% wyższe niż rok wcześniej (w kraju wzrost - o 4,6%). Płace wzrosły zarówno w sektorze publicznym (o 5,2% - do 3184,18 zł), jak i prywatnym (o 4,8% - do 2742,40 zł). W skali roku płace obniżono jedynie w obsłudze rynku nieruchomości (o 0,5%). Wśród pozostałych sekcji najwyższe podwyżki odnotowano w wytwarzaniu i zaopatrywaniu w energię elektryczną, gaz, parę wodną i gorącą wodę (o 11,7%), w dostawie wody; gospodarowaniu ściekami i odpadami; rekultywacji (o 7,7%) oraz w zakwaterowaniu i gastronomii (o 7,5%). W omawianym okresie wzrost wynagrodzeń objął większość działów przetwórstwa przemysłowego o znaczącym udziale w zatrudnieniu, przy czym w największym stopniu zwiększyły się one w produkcji wyrobów z pozostałych mineralnych surowców niemetalicznych (o 4,3%). Pensje obniżono natomiast w produkcji maszyn i urządzeń (o 2,6%).

**Odchylenia przeciętnych miesięcznych wynagrodzeń brutto
od przeciętnego w województwie w okresie I-IX 2009 r.**



W okresie styczeń-wrzesień 2009 r. płace znacznie przekraczające średnią w województwie otrzymali pracownicy wytwarzania i zaopatrywania w energię elektryczną, gaz, parę wodną i gorącą wodę (o 80,3%), górnictwa i wydobywania (o 32,2%) oraz informacji i komunikacji (o 30,1%). Najniższe pensje wypłacono w zakwaterowaniu i gastronomii (o 28,4%). Wśród działów przetwórstwa przemysłowego o znaczącym udziale w zatrudnieniu najwyższe wynagrodzenia odnotowano w produkcji wyrobów z pozostałych mineralnych surowców niemetalicznych (o 31,6% ponad średnią), natomiast znacznie poniżej średniej – w produkcji artykułów spożywczych (o 22,3% mniej od przeciętnej).

CZAS PRZEPRACOWANY I WYNAGRODZENIA GODZINOWE

Wyszczególnienie	I – IX 2009 r.		
	czas przepracowany		przeciętne wynagrodzenie godzinowe w zł
	ogółem w tys. godzin	na 1 zatrudnio- nego w godzinach	
Ogółem	147484,8	144	19,50
w tym:			
Przemysł	79026,0	143	21,06
Budownictwo	15845,4	144	20,29
Handel; naprawa pojazdów samochodowych	31673,1	145	16,43
Transport i gospodarka magazynowa	6919,9	146	16,30
Zakwaterowanie i gastronomia	1988,2	144	13,95
Informacja i komunikacja	967,3	143	25,52
Obsługa rynku nieruchomości	2543,8	144	20,66

W okresie styczeń-wrzesień 2009 r. podmioty gospodarcze przepracowały faktycznie 147484,8 tys. godzin. Analiza czasu przepracowanego (bez urlopów i absencji chorobowych) wykazała, że przeciętne wynagrodzenie godzinowe wyniosło 19,50 zł, przy czym w sektorze publicznym płacono 22,79 zł, a w prywatnym – 18,98 zł. Najwyższe stawki zanotowano w informacji i komunikacji (o 30,9% wyższe od przeciętnej w województwie), a najniższe – w zakwaterowaniu i gastronomii (o 28,5% niższe od średniej).

MIESZKANIA

Według wstępnych danych*, we wrześniu br. oddano do użytkowania 163 mieszkania, tj. o 15,1% mniej niż przed rokiem (w skali kraju o 8,6% więcej). Najwięcej mieszkań przekazano w budownictwie indywidualnym – 122 (o 7,6% mniej niż rok temu), a w spółdzielczym – 41 (we wrześniu ub. roku nie odnotowano efektów mieszkaniowych).

* Dane meldunkowe – mogą ulec zmianie po opracowaniu sprawozdań kwartalnych.

Na przestrzeni trzech kwartałów br. zrealizowano 1311 mieszkań, tj. o 14,8% mniej niż w analogicznym okresie ub. roku (w skali kraju o 6,7% więcej). W ogólnej puli mieszkań oddanych w br., znacznie zmniejszył się (w skali roku) udział budownictwa indywidualnego (o 10,6 pkt), a także przeznaczonego na sprzedaż lub wynajem (o 1,3 pkt), wzrósł natomiast budownictwa spółdzielczego (o 7,0 pkt) oraz komunalnego (o 5,0 pkt).

Liczba mieszkań przekazanych do użytkowania oraz ich przeciętna powierzchnia użytkowa kształtowały się następująco:

Formy budownictwa mieszkaniowego	I – IX 2008				I – IX 2009			
	w liczbach bezwzględnych	struktura w %	I-IX 2007=100	przeciętna powierzchnia 1 mieszkania w m ²	w liczbach bezwzględnych	struktura w %	I-IX 2008=100	przeciętna powierzchnia 1 mieszkania w m ²
Ogółem	1538	100,0	112,5	115,8	1311	100,0	85,2	113,0
w tym:								
indywidualne	1151	74,8	98,0	132,0	842	64,2	73,2	135,7
przeznaczone na sprzedaż lub wynajem	374	24,3	385,6	67,5	301	23,0	80,5	82,0
spółdzielcze	3	0,2	8,3	118,0	94	7,2	3133,3	64,6
komunalne	7	0,5	-	58,3	72	5,5	1028,6	39,3
zakładowe	3	0,2	300,0	84,7	2	0,1	66,7	119,5

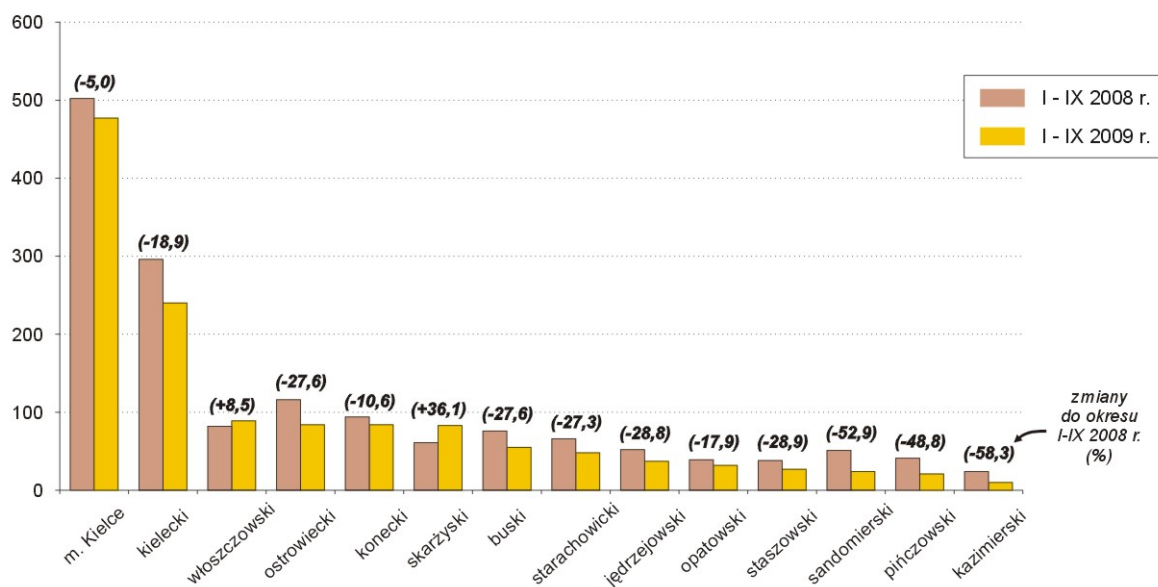
Przeciętna powierzchnia użytkowa 1 mieszkania oddanego do użytkowania w ciągu dziewięciu miesięcy br. wyniosła 113,0 m² i była o 2,8 m² mniejsza niż przed rokiem.

W okresie narastającym br. inwestorzy (wszystkich form budownictwa mieszkaniowego) rozpoczęli budowę 2918 mieszkań, tj. o 5,2% więcej niż w 2008 r. Obniżyła się natomiast liczba mieszkań, na których budowę uzyskali oni pozwolenie – do 3188, tj. o 10,4%.

Liczba mieszkań, na których budowę wydano pozwolenia oraz których budowę rozpoczęto kształtowały się następująco:

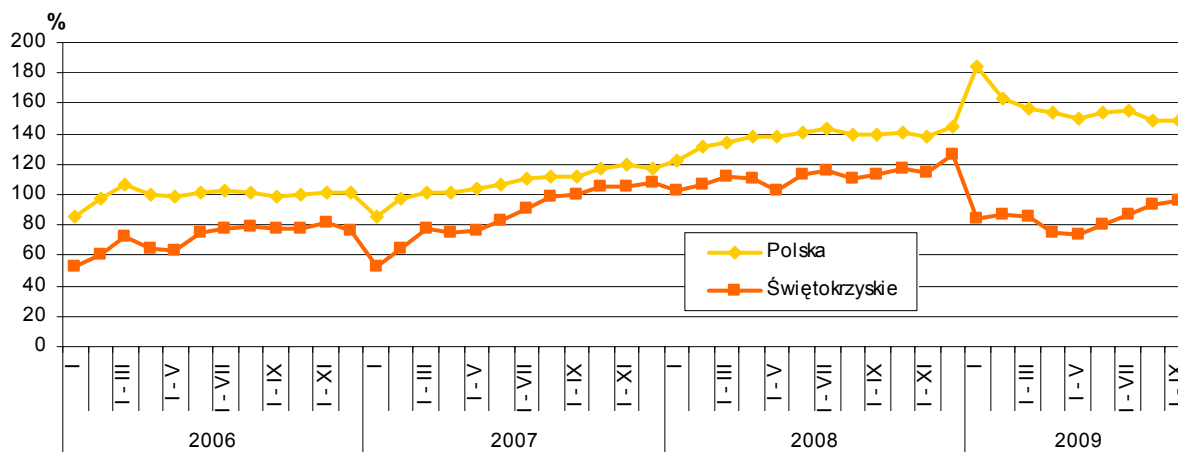
Formy budownictwa mieszkaniowego	Mieszkania, na których budowę wydano pozwolenia			Mieszkania, których budowę rozpoczęto		
	I – IX 2009					
	w liczbach bezwzględnych	struktura w %	I-IX 2008=100	w liczbach bezwzględnych	struktura w %	I-IX 2008=100
Ogółem	3188	100,0	89,6	2918	100,0	105,2
w tym:						
indywidualne	2752	86,3	104,8	2576	88,3	112,7
przeznaczone na sprzedaż lub wynajem	209	6,5	35,0	288	9,9	73,8
spółdzielcze	32	1,0	18,6	52	1,8	68,4
komunalne	41	1,3	25,3	1	0,0	4,5
społeczne czynszowe	152	4,8	-	-	-	-
zakładowe	2	0,1	-	1	0,0	-

Mieszkania oddane do użytkowania według powiatów



W okresie styczeń-wrzesień br. wzrost liczby mieszkań oddanych do użytkowania odnotowano w dwóch powiatach, tj. w skarżyskim – o 36,1% i włoszczowskim – o 8,5%. W pozostałych dwunastu powiatach przekazano do użytkowania mniej mieszkań niż w ciągu dziewięciu miesięcy ub. roku, w tym największy spadek odnotowano w powiecie kazimierskim - o 58,3% oraz w sandomierskim – o 52,9%.

Dynamika mieszkań oddanych do użytkowania (analogiczny okres 2005 = 100)



PODMIOTY GOSPODARKI NARODOWEJ

Na koniec III kwartału 2009 r. w krajowym rejestrze urzędowym podmiotów gospodarki narodowej REGON województwa świętokrzyskiego zarejestrowane były 106416 podmiotów (bez rolników indywidualnych), tj. o 1,7% mniej niż w analogicznym okresie ubiegłego roku.

Sektor prywatny (103031) skupiał 96,8% wszystkich podmiotów w rejestrze, przy czym udział osób fizycznych prowadzących działalność gospodarczą w tym sektorze wyniósł 82,6%.

Jako podstawowy rodzaj prowadzonej działalności 35,9% ogółu podmiotów zadeklarowało działalność z sekcji handel i naprawy, 12,7% - budownictwo, 11,8% - obsługa nieruchomości i firm, a 9,4% - przetwórstwo przemysłowe.

W sektorze publicznym dominowały podmioty należące do sekcji edukacja (46,7%) oraz obsługa nieruchomości i firm (17,5%).

W omawianym okresie na terenie województwa świętokrzyskiego zarejestrowanych było 4530 spółek handlowych, w tym 551 z udziałem kapitału zagranicznego, 497 spółdzielni, 6 przedsiębiorstw państwowych, 6986 spółek cywilnych, 172 fundacje, 2858 stowarzyszeń i organizacji społecznych oraz 85119 osób fizycznych prowadzących działalność gospodarczą.

W podregionie kieleckim działało 68,8% ogółu zarejestrowanych w rejestrze podmiotów, pozostałe 31,2% działały na terenie podregionu sandomiersko-jędrzejowskiego.

Najwięcej podmiotów prowadziło działalność na terenie Kielc (26,5%) oraz w powiatach: kieleckim (12,3%), ostrowieckim (10,3%), skarżyskim (7,1%) i starachowickim (6,6%), a najmniej we włoszczowskim (2,9%), pińczowskim (2,3%) oraz kazimierskim (1,5%).

W porównaniu z analogicznym okresem ubiegłego roku o 118 zwiększyła się liczba spółek handlowych, w tym o 8 z udziałem kapitału zagranicznego, przybyło 13 fundacji i 97 stowarzyszeń i organizacji społecznych. Z 7 do 6 zmalała liczba zarejestrowanych w rejestrze przedsiębiorstw państwowych, zmniejszyła się również liczba spółdzielni (o 8), spółek cywilnych (o 305) oraz osób fizycznych prowadzących działalność gospodarczą (o 1700).

Wśród spółek handlowych przeważały spółki z ograniczoną odpowiedzialnością (75,4%), jawne (17,7%) oraz akcyjne (4,9%). Spółki handlowe najchętniej podejmowały działalność handlową (34,4%), przemysłową (23,6%) oraz budowlaną (14,4%).

W okresie trzech kwartałów 2009 r. po wpis do rejestru zgłosiły się 6804 podmioty, a 8208 zostało z niego wyrejestrowanych. Tak duża ilość wyrejestrowanych podmiotów jest między innymi wynikiem weryfikacji rejestru, która towarzyszy pracom mającym na celu przeklasyfikowanie według nowej Polskiej Klasyfikacji Działalności (PKD 2007).

ROLNICTWO

Rynek rolny na przestrzeni trzech kwartałów br. charakteryzował się utrzymywaniem przez cały ten okres wyższych niż przed rokiem cen żywca wieprzowego i wołowego, niższych natomiast zbóż i mleka.

Skup zbóż ogółem według danych meldunkowych¹ w okresie lipiec-wrzesień br. wyniósł 13,0 tys. t i był o 35,5% większy niż w analogicznym okresie ubiegłego roku. Pszenicy skupiono 11,3 tys. t, a żyta – 0,3 tys. t, tj. odpowiednio o 55,9% więcej i o 17,0% mniej. We wrześniu br. skup zbóż wyniósł 3,9 tys. t, przy czym pszenicy skupiono 3,4 tys. t, tj. o 5,3% więcej niż w tym samym miesiącu poprzedniego roku. Od początku br. zdecydowanie przeważała tendencja spadkowa cen zbóż. We wrześniu br., pomimo ograniczenia podaży przez rolników, średnia cena skupu zbóż była niższa w ujęciu miesięcznym – o 2,0% (w tym pszenicy o 4,1% mniej), a w rocznym – o 19,3% (pszenicy o 17,4% mniej). W obrocie targowiskowym przeciętna cena zbóż w skali miesiąca wzrosła o 1,5% (pszenica potaniała o 2,1%, a żyto podrożało o 14,4%), natomiast w skali roku spadła o 29,3% (zarówno pszenica jak i żyto potaniały odpowiednio o 26,8% i o 38,0%).

Na targowiskach średnia cena ziemniaków jadalnych (52,68 zł/dt) obniżyła się drugi z kolei miesiąc i była niższa zarówno od notowanej w sierpniu br., jak również we wrześniu ub. roku – odpowiednio o 23,1% i o 26,5%.

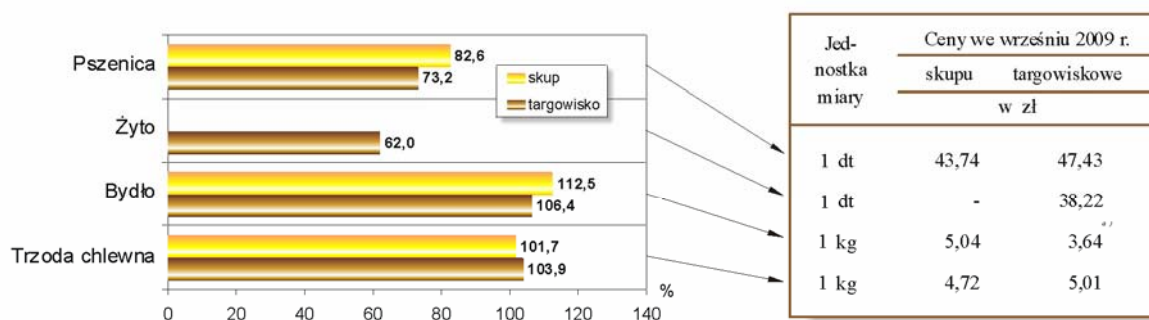
¹ Bez skupu prowadzonego przez osoby fizyczne.

Skup² żywca rzeźnego przedstawiał się następująco:

Wyszczególnienie	Wrzesień 2009		Styczeń – wrzesień 2009		
	w tys.t	miesiąc poprzedni = 100	analogiczny okres ub. roku = 100		w tys. t
Żywiec rzeźny ogółem ^{a)}	3,2	123,0	49,9	112,4	58,4
w tym:					
wołowy (z cielęcym)	0,1	121,4	19,1	133,9	11,2
wieprzowy	1,3	105,8	42,1	79,7	25,9
drobiowy	1,7	142,7	64,3	98,8	19,6
Mleko ^{b)}	14,2	93,2	97,8	100,8	131,2

a) Obejmuje: bydło, cielęta, trzodę chlewną, owce, konie i drób. b) W milionach litrów.

**Dynamika cen skupu i targowiskowych
niektórych produktów rolnych**
(analogiczny miesiąc poprzedniego roku = 100)



a) cena za 1 kg krowy rzeźnej

Przy wahającej się w okresie dziewięciu miesięcy br. podaży trzody chlewnej, wrzesień był trzecim kolejnym miesiącem spadku cen skupu tych zwierząt. Za 1 kg żywca wieprzowego w skupie płacono średnio o 4,8% mniej niż miesiąc wcześniej (na targowiskach o 0,4% więcej). W porównaniu z wrześniem ub. roku ceny te były nadal wyższe – o 1,7% (w skupie) i o 3,9% (na targowiskach). Relacja ceny skupu 1 kg żywca wieprzowego do ceny 1 kg żyta (według cen targowiskowych) obniżyła się z 14,6 w sierpniu do 12,4 (wobec 7,5 przed rokiem). Jednocześnie ceny prosiąt w obrocie targowiskowym obniżyły się do około 195 zł/szt., tj. o 2,9% w stosunku do poprzedniego miesiąca i zarazem nadal były znacznie wyższe niż przed rokiem (o 54,9%).

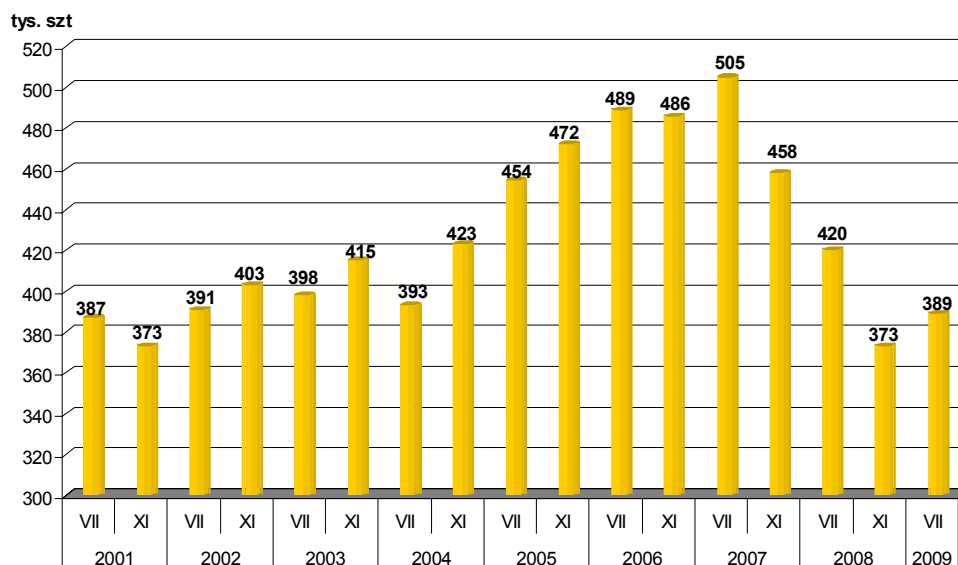
Pogłowie trzody chlewnej wg stanu w końcu lipca br. kształtowało się następująco:

Wyszczególnienie	W tys. szt	Marzec 2009 = 100	Lipiec 2008 = 100	Lipiec 2008	Lipiec 2009
				struktura w %	
Ogółem	389,3	113,2	92,7	100,0	100,0
prosięta o wadze do 20 kg	140,1	111,0	93,0	35,9	36,0
warchlaki o wadze od 20 kg do 50 kg	93,4	131,3	103,8	21,4	24,0
trzoda chlewna na ubój o wadze 50 kg i więcej	114,0	108,8	83,3	32,6	29,3
trzoda chlewna na chów 50 kg i więcej	41,7	100,5	98,0	10,1	10,7
w tym lochy ogółem	41,2	100,6	98,7	9,9	10,6
w tym prośne	21,7	83,5	89,3	5,8	5,6

² Źródło informacji stanowiły:

- za wrzesień br. – dane meldunkowe (nie uwzględniają skupu realizowanego przez osoby fizyczne),
- za okres narastający – dane sprawozdawcze za I półrocze br. oraz dane meldunkowe od lipca do września br.

Pogłowie trzody chlewnej

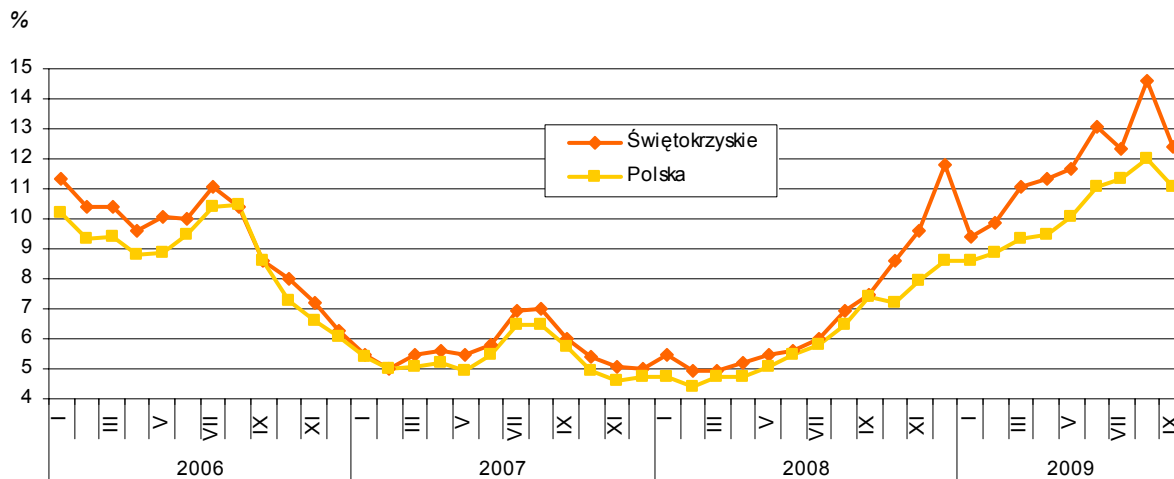


W okresie od stycznia do września br. na rynku wołowiny ceny ulegały pewnym wahaniom, przy czym z przewagą tendencji wzrostowych w skupie oraz spadkowych w obrocie targowiskowym. Średnie ceny żywca wołowego (w skupie) jak również krów rzeźnych (na targowiskach) zwiększyły się w stosunku do sierpnia br. odpowiednio o 6,3% i o 7,1%. W dalszym ciągu ceny te utrzymywały się również powyżej poziomu ubiegłorocznego – odpowiednio o 12,5% i o 6,4%.

Ceny drobiu rzeźnego w skupie, przy znacznych wahaniami w podaży, od trzech miesięcy wykazują tendencję spadkową. We wrześniu za 1 kg żywca drobiowego płacono średnio 3,52 zł, tj. mniej niż przed miesiącem o 3,6% i o 17,6% niż przed rokiem.

We wrześniu br. przy zmniejszonym skupie (o 6,8%), drugi z kolei miesiąc wzrosła cena mleka. Za 100 l tego surowca płacono średnio 81,2 zł, tj. o 2,0% więcej niż przed miesiącem i o 9,4% mniej niż rok temu. Skup mleka we wrześniu wyniósł 14,2 mln l i był mniejszy o 6,8% niż w sierpniu br. i o 2,2% niż przed rokiem. Od początku br. skupiono 131,2 mln l mleka, tj. o 0,8% więcej niż w analogicznym okresie ub. roku.

Relacje cen skupu 1 kg żywca wieprzowego do cen 1 kg żyta na targowiskach



PRZEMYSŁ

Dynamika produkcji sprzedanej we wrześniu (ceny stałe)	VIII 2009=100	IX 2008=100	I-IX 2008=100
Przemysł:	106,7	97,8	92,7
Górnictwo i wydobywanie	124,7	47,7	33,2
Przetwórstwo przemysłowe	104,8	97,4	94,7
Wytwarzanie i zaopatrywanie w energię elektryczną, gaz, parę wodną i gorącą wodę	121,8	97,7	85,8
Dostawa wody; gospodarowanie ściekami i odpadami; rekultywacja	107,3	185,4	129,4

We wrześniu br. przedsiębiorstwa przemysłowe osiągnęły przychody ze sprzedaży wyrobów i usług w wysokości 1798,1 mln zł (w bieżących cenach bazowych). W cenach stałych produkcja sprzedana przemysłu zmniejszyła się w porównaniu z wrześniem ub. roku – o 2,2%, natomiast w odniesieniu do sierpnia br. zwiększyła się o 6,7%. *W skali kraju odnotowano jej spadek w stosunku do analogicznego miesiąca 2008 r. – o 1,3%, natomiast w relacji*

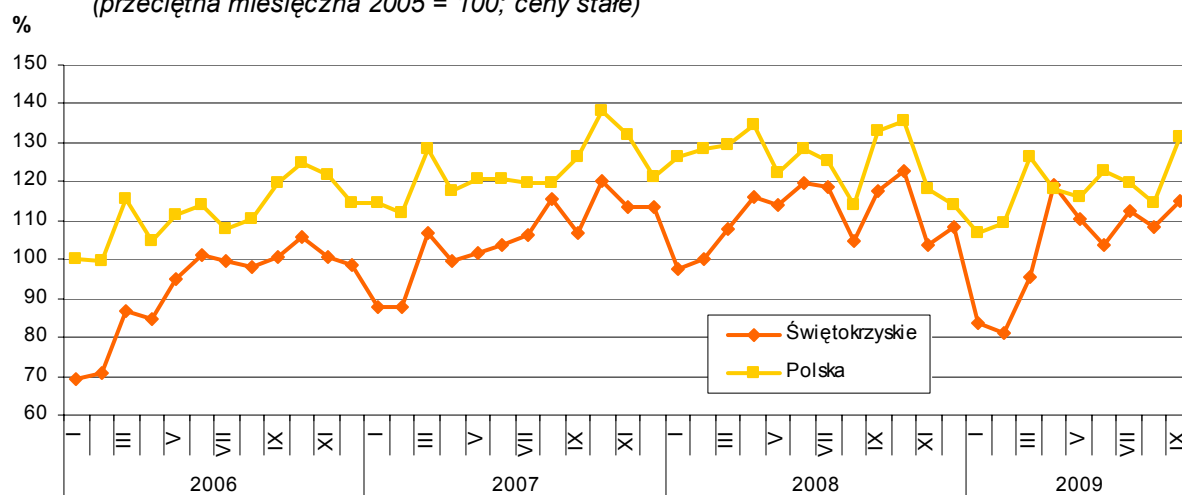
do poprzedniego miesiąca wystąpił wzrost o 15,0%.

Wydajność pracy mierzona produkcją sprzedaną na 1 zatrudnionego (w bieżących cenach bazowych) wyniosła 29861 zł i licząc w cenach stałych była niższa o 1,9% niż w wrześniu ub. roku.

Po 9 miesiącach br. sprzedaż była niższa niż przed rokiem o 7,3% (w kraju spadek o 6,0%). Głęboki spadek utrzymywał się w górnictwie i wydobywaniu, a także w wytwarzaniu i zaopatrywaniu w energię elektryczną, gaz, parę wodną i gorącą wodę. Mniejszą niż przed rokiem produkcję sprzedaną odnotowano także w przetwórstwie przemysłowym. Wyższą niż przed rokiem sprzedaż osiągnięto jedynie w dostawie wody; gospodarowaniu ściekami i odpadami; rekultywacji.

Wśród działów o znaczącym udziale w sprzedaży produkcja sprzedana najmocniej obniżyła się w pozostałym górnictwie i wydobywaniu – o 67,5%. Głęboki spadek w skali roku utrzymywał się również w produkcji maszyn i urządzeń – o 38,1% oraz w produkcji wyrobów z metali – o 21,3%. Znacznie lepsze wyniki niż przed rokiem osiągnięto w gospodarce odpadami; odzysku surowców – o 35,2%. Większą niż przed rokiem sprzedaż w dalszym ciągu uzyskiwano w produkcji wyrobów z drewna, korka, słomy i wikliny – o 16,8% i produkcji artykułów spożywczych – o 12,8%.

Dynamika produkcji sprzedanej przemysłu
(przeciętna miesięczna 2005 = 100; ceny stałe)



Z wyrobów objętych badaniem w jednostkach dużych wzrost produkcji na przestrzeni 9 miesięcy br. w porównaniu z analogicznym okresem ub. roku wystąpił m. in. w:

- drucie i wyrobach z drutu, łańcuchach i sprężynach – o 110,8%,
- tarcicy iglastej – o 42,8%,
- świeżym lub chłodzonym mięsie wołowym i cielęcym – o 29,8%,
- drewnie przetartym lub struganym wzdłużnie, skrawanym warstwami lub obwodowo o grubości > 6 mm; drewnianych podkładach kolejowych lub tramwajowych, nieimpregnowanych – o 17,6%,
- pieczywie świeżym – o 16,6%.

Ubiegłorocznego poziomu produkcji nie osiągnięto m.in. w drzwiach, oknach i ich ościeżnicach oraz progach, z tworzyw sztucznych – (spadek o 66,0%), drzwiach, progach drzwiowych, oknach i ich futrynach, z aluminium (o 59,0%), oraz damskich lub dziewczęcych bluzach, koszulkach i bluzkach koszulowych (z wyłączeniem dzianych lub szydełkowych) (o 52,2%).

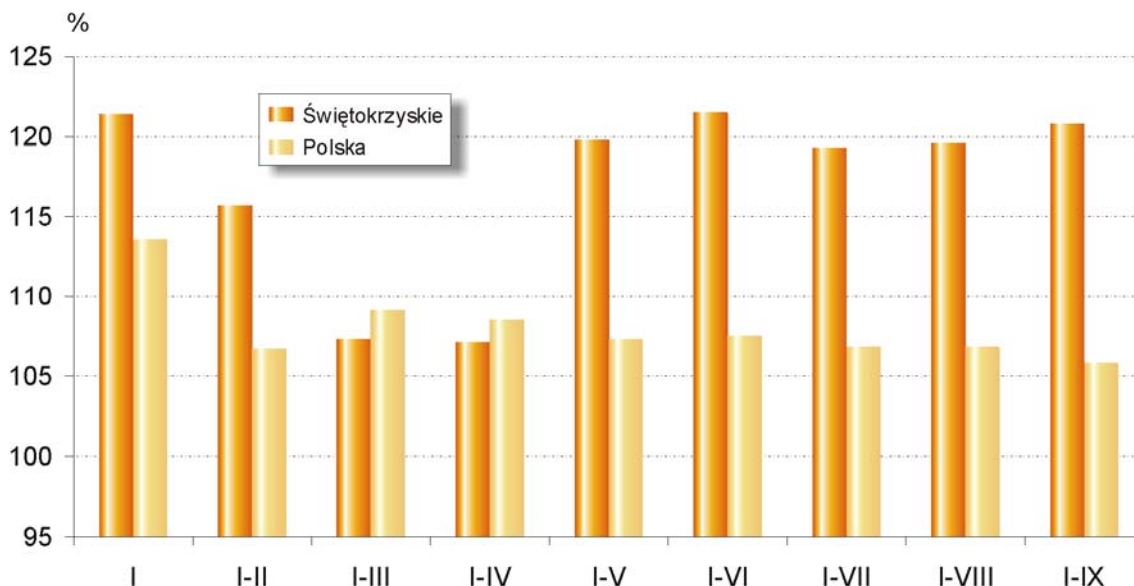
BUDOWNICTWO

We wrześniu 2009 r. przedsiębiorstwa budowlane uzyskały przychód ze sprzedaży wyrobów i usług w kwocie 337,1 mln zł (licząc w bieżących cenach bazowych). Wzrost przychodów odnotowano zarówno w odniesieniu do września 2008 r. – o 16,2%, jak też w porównaniu z sierpnem br. – o 7,1%.

Produkcja budowlano-montażowa we wrześniu br. ukształtowała się na poziomie 185,4 mln zł i tym samym wzrosła licząc w cenach bieżących w porównaniu z wrześniem 2008 r. o 3,7%, natomiast w relacji do poprzedniego miesiąca – obniżyła się o 8,8%. *W kraju (licząc w cenach stałych) przekroczyła ona zarówno poziom ubiegłoroczny – o 5,7%, jak też z poprzedniego miesiąca – o 6,1%.*

Przychód ze sprzedaży wyrobów i usług na jednego zatrudnionego w budownictwie we wrześniu br. wyniósł 27279 zł i w porównaniu z wrześniem ub. roku wzrósł o 6,6%.

Dynamika produkcji sprzedanej budownictwa w 2009 r.
(analogiczny okres poprzedniego roku = 100)



W okresie styczeń-wrzesień br. przychody ze sprzedaży wyrobów i usług osiągnęły wartość 2513,8 mln zł (w bieżących cenach bazowych) i były o 20,8% wyższe w porównaniu z analogicznym okresem ub. roku.

Po 9 miesiącach br. wartość produkcji budowlano-montażowej wyniosła 1396,4 mln zł (w cenach bieżących) i w skali roku zwiększyła się o 11,0% (*w kraju licząc w cenach stałych – wzrost o 4,7%*).

Znaczący wzrost produkcji budowlano–montażowej w stosunku do pierwszych 9 miesięcy 2008 r. wystąpił w jednostkach prowadzących działalność w sferze obiektów inżynierii lądowej i wodnej – o 32,5% oraz w firmach wykonujących roboty budowlane specjalistyczne – o 8,5%. W jednostkach zajmujących się budową budynków odnotowano natomiast spadek wynoszący 0,2%.

Udział produkcji budowlano–montażowej w ogólnej kwocie przychodów ze sprzedaży budownictwa w tym okresie wyniósł 55,5% i był o 4,9 pkt procentowego niższy niż przed rokiem.

Udział robót o charakterze inwestycyjnym w ogólnej produkcji budowlano–montażowej w okresie 9 miesięcy br. wyniósł 49,5% i był o 5,5 pkt procentowego mniejszy niż przed rokiem.

HANDEL

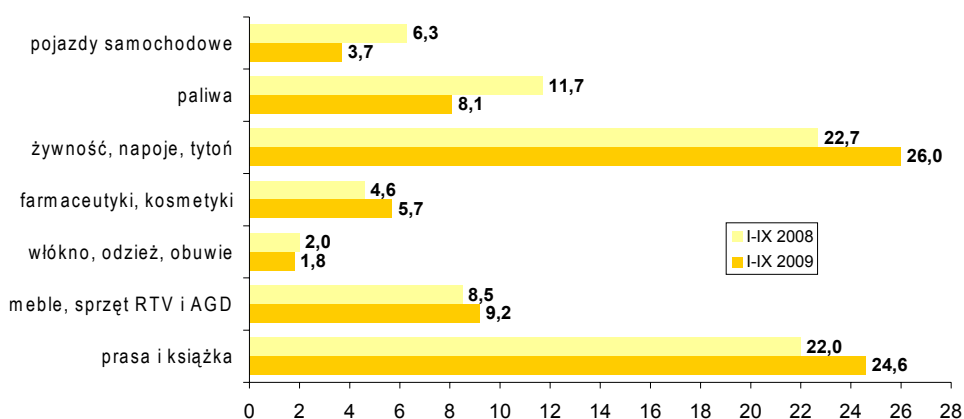
Sprzedaż hurtowa zrealizowana we wrześniu br. przez przedsiębiorstwa handlowe i niehandlowe wyniosła 1382,7 mln zł i była wyższa o 3,0% w porównaniu z poprzednim miesiącem i o 7,8% w stosunku do analogicznego miesiąca ub. roku. Wartość sprzedaży hurtowej uzyskanej przez jednostki handlowe wyniosła 1264,1 mln zł i była większa o 3,0% niż w sierpniu br. oraz o 9,2% niż rok temu.

Sprzedaż detaliczna osiągnięta przez jednostki handlowe i niehandlowe we wrześniu br. ukształtowała się na poziomie 501,3 mln zł, tj. niższym o 2,7% niż miesiąc wcześniej i o 5,4% niż w tym samym miesiącu w ub. roku. Podmioty należące do sekcji handel; naprawa pojazdów samochodowych osiągnęły sprzedaż detaliczną w kwocie 408,6 mln zł, a więc niższą o 5,2% od ubiegłomiesięcznej i o 7,3% od ubiegłorocznej.

W ciągu dziewięciu miesięcy br. sprzedaż w przedsiębiorstwach handlowych i niehandlowych oraz w handlowych, w odniesieniu do analogicznego okresu ub. roku, w hurcie wzrosła odpowiednio o 4,2% i o 7,0%, natomiast w detalu obniżyła się odpowiednio o 4,8% i o 6,3%.

W porównaniu z trzema kwartałami ubiegłego roku, sprzedaż detaliczna wzrosła w grupach: farmaceutyki, kosmetyki (o 18,5%); żywność, napoje, tytoń (o 9,8%), prasa i książki (o 7,4%), meble, sprzęt TV i AGD (o 2,9%), obniżyła się natomiast w pojazdach samochodowych (o 44,1%), paliwach (o 34,2%), włóknie, odzieży i obuwiu (o 12,0%).

Udział sprzedaży detalicznej wybranych grup branżowych
w sprzedaży detalicznej ogółem



Inne dane charakteryzujące województwo można znaleźć w wydawnictwach Urzędu Statystycznego w Kielcach oraz w publikacjach ogólnopolskich GUS.

WYBRANE DANE O WOJEWÓDZTWIE ŚWIĘTOKRZYSKIM

Wyszczególnienie a – 2008 b – 2009		I	II	III	IV	V	VI	VII	VIII	IX	X	XI	XII
Ludność¹⁾ (w tys. osób)	a	.	.	1274,3	.	.	1273,6	.	.	1273,1	.	.	1272,8
	b	.	.	1271,8	.	.	1271,2
Bezrobotni zarejestrowani¹⁾ (w tys. osób).....	a	85,9	84,6	81,8	77,9	76,5	74,3	74,0	74,3	73,4	71,7	74,1	77,7
	b	83,3	85,2	84,8	80,8	78,9	78,0	78,5	78,6	78,9	.	.	.
Stopa bezrobocia^{1/2)} (w %)	a	15,2	15,0	14,5	13,9	13,7	13,4	13,3	13,4	13,2	12,9	13,3	13,9
	b	14,6*	14,9*	14,8*	14,2*	13,9*	13,8*	13,9*	13,9*	14,0	.	.	.
Oferty pracy (w ciągu miesiąca).....	a	2576	2752	3209	3474	2675	3496	3377	3305	3376	2002	1323	1188
	b	3051	3236	3970	3959	4036	3866	3598	3092	3519	.	.	.
Liczba bezrobotnych na 1 ofertę pracy¹⁾	a	79	110	80	78	80	65	72	57	58	104	154	178
	b	87	63	52	54	47	48	57	51	59	.	.	.
Przeciętne zatrudnienie w sektorze przedsiębiorstw³⁾ (w tys. osób)	a	115,8	116,1	116,7	116,6	116,6	116,9	117,0	116,5	116,6	116,9	116,4	115,4
	b	115,5	115,5	113,9	113,5	113,1	113,1	113,0	113,0	112,6	.	.	.
poprzedni miesiąc=100.....	a	101,8	100,2	100,5	100,0	100,0	100,2	100,1	99,6	100,1	100,3	99,5	99,1
	b	100,1	100,0	98,6	99,7	99,6	100,0	99,9	100,0	99,7	.	.	.
analogiczny miesiąc poprzedniego roku=100.....	a	106,0	105,8	105,3	104,2	103,9	104,3	104,2	103,2	103,0	102,9	102,4	101,4
	b	99,7	99,4	97,6	97,4	97,0	96,7	96,6	97,0	96,6	.	.	.
Przeciętne miesięczne wynagrodzenie brutto w sektorze przedsiębiorstw³⁾ (w zł)	a	2481,25	2630,32	2638,90	2636,30	2610,62	2725,96	2768,81	2781,90	2722,35	2753,86	2849,87	2825,57
	b	2657,83	2629,64	2824,61	2986,32	2719,59	2807,95	2805,21	2835,24	2828,27	.	.	.
poprzedni miesiąc=100.....	a	93,8	106,0	100,3	99,9	99,0	104,4	101,6	100,5	97,9	101,2	103,5	99,1
	b	94,1	98,9	107,4	105,7	91,1	103,2	99,9	101,1	99,8	.	.	.
analogiczny miesiąc poprzedniego roku=100.....	a	111,4	116,3	111,6	110,3	110,9	111,1	112,0	113,2	112,5	110,2	109,6	106,9
	b	107,1	100,0	107,0	113,3	104,2	103,0	101,3	101,9	103,9	.	.	.
Mieszkania oddane do użytku (od początku roku)	a	293	432	576	766	875	1083	1221	1346	1538	1776	1948	2668
	b	240	354	441	520	637	765	923	1148	1311	.	.	.
analogiczny okres poprzedniego roku=100	a	196,6	164,9	144,0	146,5	134,8	138,0	126,7	111,3	112,5	106,9	101,2	117,1
	b	81,9	81,9	76,6	67,9	72,8	70,6	75,6	85,3	85,2	.	.	.
Nakłady inwestycyjne⁴⁾ (w tys. zł; ceny bieżące)	a	.	.	401660	.	.	931286	.	.	1536657	.	.	2778977
	b	.	.	791955	.	.	1335784
analogiczny okres poprzedniego roku=100	a	.	.	167,0	163,8
	b	.	.	197,2	.	.	143,4
Produkcja sprzedana przemysłu³⁾ (ceny stałe)													
	a	85,9	102,5	108,0	107,5	98,1	105,0	99,5	88,2	112,1	104,5	84,3	104,8
poprzedni miesiąc=100.....	b	76,9	97,8	116,8	125,4	93,0	94,4	108,4	95,5	106,7	.	.	.
	a	110,8	113,9	101,2	116,7	111,7	115,0	111,8	90,6	109,8	102,3	91,1	95,7
	b	78,4	81,1	93,9	102,8	97,1	87,0	94,8	103,2	97,8	.	.	.

1) Stan w końcu okresu. 2) Udział zarejestrowanych bezrobotnych w cywilnej ludności aktywnej zawodowo. 3) W przedsiębiorstwach z większą od 9 liczbą pracujących. 4) W przedsiębiorstwach z większą od 49 liczbą pracujących.

UWAGA: Znak „* „* ” oznacza, że dane zostały zmienione w stosunku do już opublikowanych.

WYBRANE DANE O WOJEWÓDZTWIE ŚWIĘTOKRZYSKIM

Wyszczególnienie a – 2008 b – 2009	I	II	III	IV	V	VI	VII	VIII	IX	X	XI	XII
Produkcja budowlano-montażowa¹⁾ (ceny bieżące)												
poprzedni miesiąc=100..... a	26,3	152,1	83,8	126,4	115,1	114,1	104,4	100,7	101,7	120,5	85,1	170,4
b	26,8	120,3	106,7	102,2	132,7	132,3	99,0	109,1	91,2			
analogiczny miesiąc poprzedniego roku=100..... a	125,5	156,3	119,5	148,3	124,4	135,6	119,7	103,6	101,8	87,9	103,7	104,0
b	103,2	81,6	104,0	84,1	96,9	112,4	106,6	115,5	103,7			
Sprzedaż detaliczna towarów¹⁾ (ceny bieżące)												
poprzedni miesiąc=100..... a	84,0	101,7	111,5	104,3	101,6	99,9	105,5	96,1	100,4	99,5	88,2	122,1
b	71,2	107,6	103,6	114,0	96,8	100,5	107,3	96,1	97,3			
analogiczny miesiąc poprzedniego roku=100..... a	114,6	109,6	104,9	108,5	110,1	112,2	113,5	106,2	112,6	104,9	99,6	110,1
b	93,2	98,6	91,6	100,1	95,4	96,0	97,6	97,6	94,6			
Wskaźnik cen towarów i usług konsumpcyjnych²⁾												
analogiczny miesiąc poprzedniego roku=100..... a	.	.	104,7	.	.	104,7	.	.	104,8	.	.	103,9
b	.	.	103,6	.	.	104,2	.	.	.			
Wskaźnik cen skupu ziarna zbóż:												
poprzedni miesiąc=100..... a	109,7	101,0	103,0	101,3	95,4	90,7	92,5	80,7	94,0	90,7	96,5	99,3
b	108,1	96,9	102,2	96,3	107,2	97,4	99,6	88,5	98,0			
analogiczny miesiąc poprzedniego roku=100..... a	139,8	130,5	140,4	145,2	137,3	131,7	132,3	91,0	69,0	61,5	61,0	61,1
b	60,2	57,7	57,2	54,4	61,1	65,6	70,7	77,5	80,7			
Wskaźnik cen skupu żywca rzeźnego wołowego:												
poprzedni miesiąc=100..... a	97,9	101,2	108,7	95,2	100,2	96,8	98,8	100,5	105,4	94,0	101,7	103,3
b	106,6	107,6	97,2	99,6	104,5	103,9	102,8	86,5	106,3			
analogiczny miesiąc poprzedniego roku=100..... a	94,2	94,5	103,8	108,9	104,2	100,9	101,7	97,9	101,4	98,8	101,2	102,8
b	111,9	119,0	106,5	111,3	116,1	124,5	129,6	111,5	112,5			
Wskaźnik cen skupu żywca rzeźnego wieprzowego:												
poprzedni miesiąc=100..... a	109,2	94,0	105,8	103,6	105,3	106,3	104,7	103,6	100,9	96,1	98,9	104,3
b	97,8	103,3	104,7	104,1	97,0	106,7	98,3	96,1	95,2			
analogiczny miesiąc poprzedniego roku=100..... a	111,9	104,2	105,5	109,9	112,7	117,8	111,0	109,8	120,5	120,5	127,8	136,5
b	122,3	134,4	133,1	133,8	123,3	123,8	116,2	107,8	101,7			
Relacje cen skupu³⁾ żywca wieprzowego do cen 1 kg żyta a	5,5	4,9	4,9	5,2	5,5	5,6	6,0	6,9	10,7	8,6	9,6	11,8
b	9,4	9,9	11,1	11,3	11,7	13,2	12,3	14,6	12,4			
Wskaźnik rentowności obrotu w przedsiębiorstwach⁴⁾												
Brutto ⁵⁾ (w %)..... a	.	.	5,8	.	.	7,3	.	.	9,5	.	.	7,9
b	.	.	3,7	.	.	5,8	.	.	.			
Netto ⁶⁾ (w %)..... a	.	.	4,6	.	.	5,9	.	.	7,3	.	.	6,3
b	.	.	2,5	.	.	4,6	.	.	.			
Podmioty gospodarki narodowej⁷⁾ a	107031	106928	107068	107167	107475	107823	107789	107966	108288	108496	108504	108399
b	107671	106936	106819	106391	106128	105902	106068	106154	106416			
w tym spółki handlowe a	4319	4348	4371	4388	4404	4427	4400	4385	4412	4423	4431	4439
b	4444	4466	4476	4487	4492	4505	4514	4518	4530			
w tym z udziałem kapitału zagranicznego a	540	540	544	546	545	545	544	539	543	543	541	537
b	536	539	542	544	545	546	548	549	551			

1) W przedsiębiorstwach z większą od 9 liczbą pracujących. 2) W kwartale. 3) Ceny bieżące bez VAT. 4) Z większą od 49 liczbą pracujących: dane są prezentowane narastająco. 5) Relacja wyniku finansowego brutto do przychodów z całokształtu działalności. 6) Relacja wyniku finansowego netto do przychodów z całokształtu działalności. 7) W rejestrze REGON, bez rolników indywidualnych; stan w końcu okresu.

UWAGA: Znak „.” oznacza, że dane zostały zmienione w stosunku do już opublikowanych.