

Urząd Statystyczny
w Kielcach

KOMUNIKAT

o sytuacji społeczno - gospodarczej
województwa świętokrzyskiego

1

Styczeń 2008

90
lat
1918-2008

e-mail: sekretariat@stat.gov.pl

tel. (41) 361-15-42

<http://www.stat.gov.pl/urzedz/kielce>

- *Przychody ze sprzedaży wyrobów i usług wykazane przez przedsiębiorstwa przemysłowe w styczniu br. były o ponad 1/5 większe niż przed rokiem.*
- *Produkcja budowlano –montażowa przekroczyła znacznie poziom sprzed roku, na co zdecydowany wpływ miały przedsiębiorstwa wykonujące instalacje budowlane.*
- *Liczba mieszkań oddanych do użytkowania była o ½ wyższa od efektów wykazanych w styczniu poprzedniego roku. W dalszym ciągu dominowało budownictwo indywidualne, które stanowiło blisko ¾ ogólnej liczby zrealizowanych mieszkań.*
- *Na rynku rolnym w styczniu br. obserwowano wzrost cen podstawowych produktów roślinnych, a także żywca wieprzowego i mleka w skupie oraz prosiąt na targowiskach. Po raz pierwszy od czterech miesięcy znacząco wzrosła opłacalność tuczu trzody chlewnej.*
- *W styczniu br. wystąpiło przyspieszenie dynamiki przeciętnego zatrudnienia w sektorze przedsiębiorstw w skali roku. Poza usługami transportowymi oraz wytwarzaniem i zaopatrywaniem w energię elektryczną, gaz, wodę, w pozostałych działalnościach gospodarczych zatrudnienie zwiększyło się, przy czym w największym stopniu w budownictwie.*
- *W ujęciu rocznym utrzymała się malejąca tendencja w liczbie osób bezrobotnych zarejestrowanych w urzędach pracy, aczkolwiek tempo spadku uległo nieznacznemu spowolnieniu. W końcu stycznia br. liczba osób bezrobotnych przypadających na jedną ofertę pracy była ponad dwuipółkrotnie mniejsza niż przed rokiem.*
- *Osiągnięty w styczniu br. wzrost przeciętnego wynagrodzenia w sektorze przedsiębiorstw w skali roku był największy od 6 miesięcy i znacznie przewyższał uzyskany w analogicznym miesiącu ub. roku. Wyższe płace odnotowano we wszystkich działalnościach produkcyjno-usługowych, przy czym szczególnie w górnictwie oraz w usługach hotelarsko-gastronomicznych.*

Prezentowane w Komunikacie dane:

- o pracujących, zatrudnieniu, wynagrodzeniach – w ujęciu miesięcznym - dotyczą podmiotów gospodarczych, w których liczba pracujących przekracza 9 osób,
- o przychodach ze sprzedaży produkcji przemysłu i budownictwa, sprzedaży detalicznej i hurtowej towarów – w ujęciu miesięcznym - dotyczą podmiotów gospodarczych, w których liczba pracujących przekracza 9 osób,
- o wynikach finansowych przedsiębiorstw – w ujęciu kwartalnym – dotyczą podmiotów gospodarczych prowadzących księgi rachunkowe (z wyjątkiem łowiectwa, leśnictwa, rybołówstwa i rybactwa, pośrednictwa finansowego oraz szkół wyższych), w których liczba pracujących przekracza 49 osób,
- o nakładach inwestycyjnych – w ujęciu kwartalnym – dotyczą podmiotów gospodarczych (bez względu na rodzaj działalności) prowadzących księgi rachunkowe, w których liczba pracujących przekracza 49 osób.

Dane w ujęciu wartościowym oraz wskaźniki struktury podano w cenach bieżących. Wskaźniki dynamiki zaprezentowano na podstawie wartości w cenach bieżących, z wyjątkiem przemysłu, dla którego podano je na podstawie wartości w cenach stałych (średnie ceny bieżące 2000 r.).

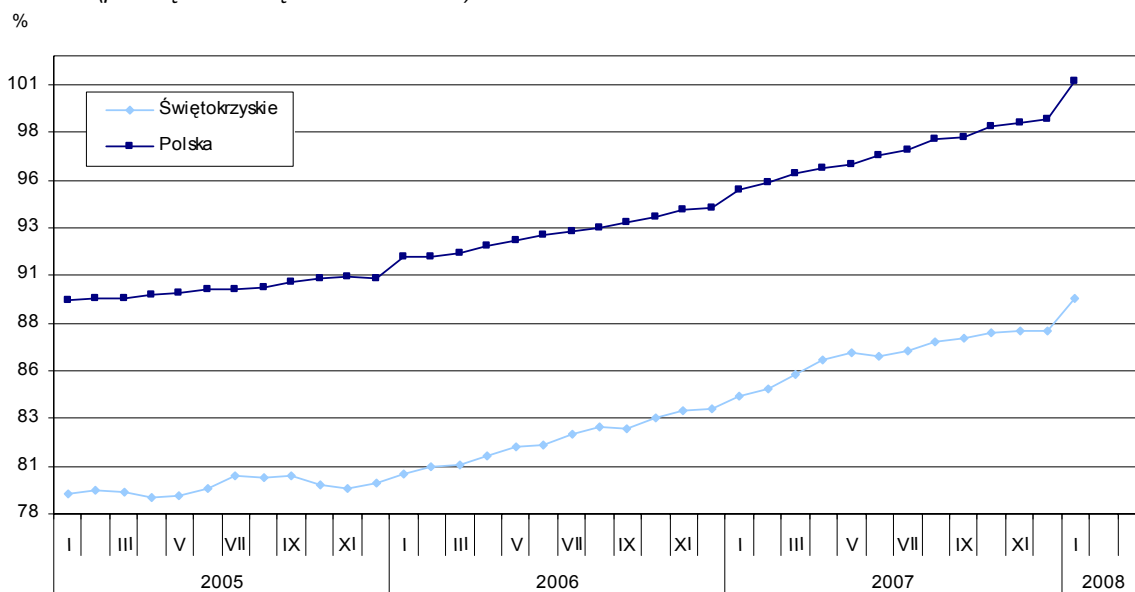
RYNEK PRACY

ZATRUDNIENIE

Przeciętne zatrudnienie w sektorze przedsiębiorstw w styczniu 2008 r. ukształtowało się na poziomie 116019 osób i było wyższe zarówno w relacji do analogicznego miesiąca ubiegłego roku, jak i w porównaniu z grudniem 2007 r. kolejno o: 6,1% i 2,0%. W kraju skala wzrostu w odpowiednich czasookresach była podobna, tj. 5,9% i 2,0%.

W styczniu br. roku przeciętne zatrudnienie przekroczyło poziom zarówno ubiegłoroczny, jak i ubiegłomiesięczny w obydwu sektorach własności. W sektorze publicznym pracowało 14935 osób, tj. o 0,3% więcej niż przed rokiem i przed miesiącem. Sektor prywatny zatrudniał 101084 osoby (87,1% ich ogółu), tj. więcej o 7,0% i o 2,2% w odpowiednich przedziałach czasowych.

Dynamika przeciętnego zatrudnienia w sektorze przedsiębiorstw
(przeciętne miesięczne 2000 = 100)



W porównaniu ze styczniem 2007 r. największy wzrost zatrudnienia odnotowano w budownictwie (o 16,8%). Spadek nastąpił jedynie w transporcie, gospodarce magazynowej i łączności (o 1,6%) oraz niewielki - w wytwarzaniu i zaopatrywaniu w energię elektryczną, gaz, wodę (o 0,3%). Spośród działów przetwórstwa przemysłowego o znaczącym udziale w zatrudnieniu wyraźnie zwiększyła się liczba pracowników w produkcji wyrobów z metali (o 12,3%) i w produkcji drewna i wyrobów z drewna oraz ze słomy i wikliny (o 8,7%). Mniej pracowników zatrudnionych było w produkcji artykułów spożywczych i napojów (o 10,6%).

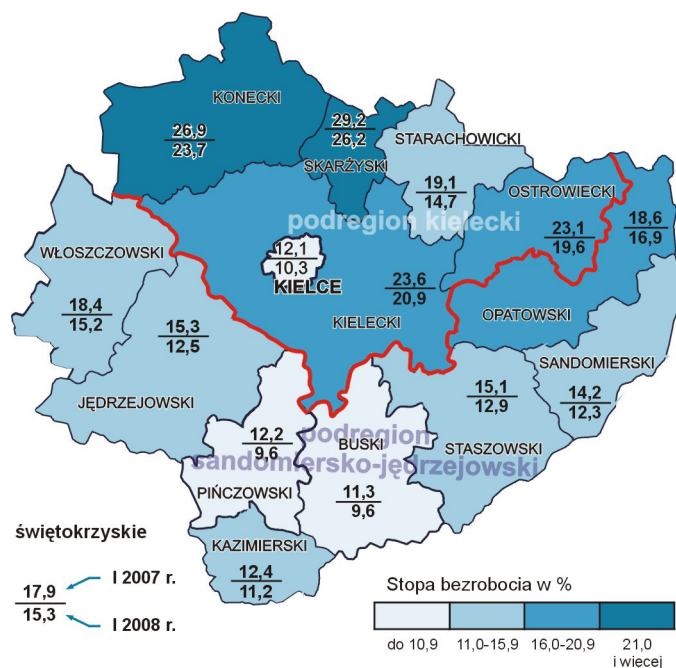
W relacji do grudnia 2007 r. najwyższy wzrost zatrudnienia wystąpił w hotelach i restauracjach (o 9,9%), natomiast spadek - tylko w wytwarzaniu i zaopatrywaniu w energię elektryczną, gaz, wodę (o 0,8%).

BEZROBOCIE

Wyszczególnienie	Bezrobotni (w tys.)			
	stan na koniec I 2008	napływ w miesiącu	odpływ w miesiącu	stopa bezrobocia (w %)
Polska	1813,4	245,3	178,5	11,7
Świętokrzyskie	85,9	9,3	6,8	15,3

W końcu stycznia 2008 r. liczba osób bezrobotnych zarejestrowanych w Urzędach Pracy naszego województwa wyniosła 85876 osób i była o 15589 osób niższa niż przed rokiem (o 15,4%), natomiast w stosunku do poprzedniego miesiąca wzrosła o 2537 osób, tj. o 3,0%.

Stopa bezrobocia rejestrowanego według powiatów Stan w końcu miesiąca



- Spośród ogółu bezrobotnych:
- 54,4% stanowiły kobiety (przed rokiem – 53,0%),
 - 56,1% zamieszkiwało na wsi (w ub. roku – 55,5%),
 - 72,8% to osoby wcześniej pra-cujące (w poprzednim roku – 72,3%),
 - 87,9% nie posiadało prawa do zasiłku (przed rokiem – 88,1%).

Urzędy pracy w styczniu 2008 r. miały do dyspozycji 2576 ofert pracy, tj. więcej o: 54,8% niż przed rokiem i 81,7% niż w poprzednim miesiącu.

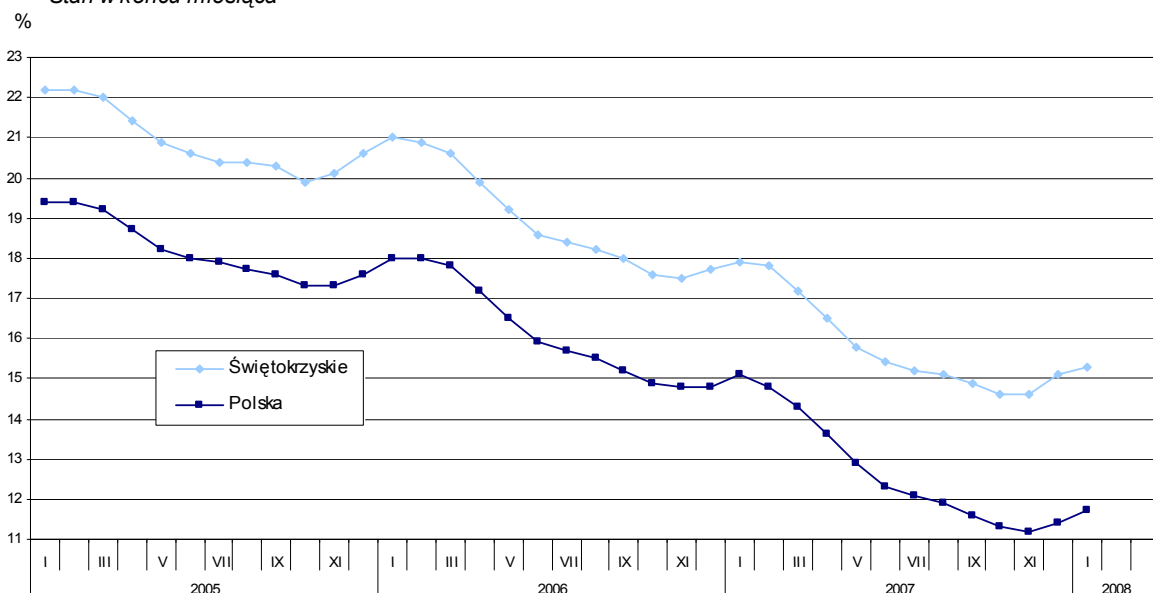
W końcu miesiąca sprawozdawczego pozostało nierozdysponowanych 1090 miejsc pracy, co oznacza, że na jedną ofertę pracy przypadało 79 osób bezrobotnych, podczas gdy przed rokiem – 205 osób i przed miesiącem – 511 osób.

Stopa bezrobocia rejestrowanego ukształtowała się na poziomie 15,3% wobec 17,9% przed rokiem i 15,1% przed

miesiącem. W kraju wskaźnik ten wyniósł 11,7% wobec 15,1% w styczniu 2007 r. i 11,4% w grudniu ub. roku. W podregionie* kieleckim stopa bezrobocia osiągnęła poziom 17,3%, natomiast w sandomiersko-jędrzejowskim – 12,5%.

Powiatami o najwyższej stopie bezrobocia były: skarżyski (26,2%) i konecki (23,7%). Najniższy wskaźnik odnotowano w powiatach: pińczowskim i buskim (w każdym 9,6%).

Stopa bezrobocia rejestrowanego Stan w końcu miesiąca



* Od dnia 1 stycznia 2008 r. obowiązuje podział kraju na 66 podregionów (poprzednio 45), wynikający ze zmiany Nomenklatury Jednostek Terytorialnych do Celów Statystycznych na poziomie NTS 3, wprowadzony Rozporządzeniem Rady Ministrów z dnia 14 listopada 2007 r. (Dz. U. Nr 214 poz. 1573). W związku z wprowadzonymi zmianami w województwie świętokrzyskim wyodrębniono dwa podregiony, tj. podregion kielecki obejmujący powiaty: kielecki, konecki, ostrowiecki, skarżyski, starachowicki i m. Kielce oraz podregion sandomiersko-jędrzejowski w skład, którego wchodzi powiaty: buski, jędrzejowski, kazimierski, opatowski, pińczowski, sandomierski, staszowski i włoszczowski.

Udział wybranych kategorii bezrobotnych będących w szczególnej sytuacji na rynku pracy w ogólnej liczbie bezrobotnych kształtował się następująco:

- bezrobotni do 25 roku życia – 19,8% (w ub. roku – 21,3%),
- bezrobotni powyżej 50 roku życia – 19,3% (przed rokiem – 16,8%),
- długotrwale bezrobotni – 65,5% (w ub. roku – 68,6%),
- bez kwalifikacji zawodowych – 26,9% (przed rokiem – 25,2%).

WYNAGRODZENIA

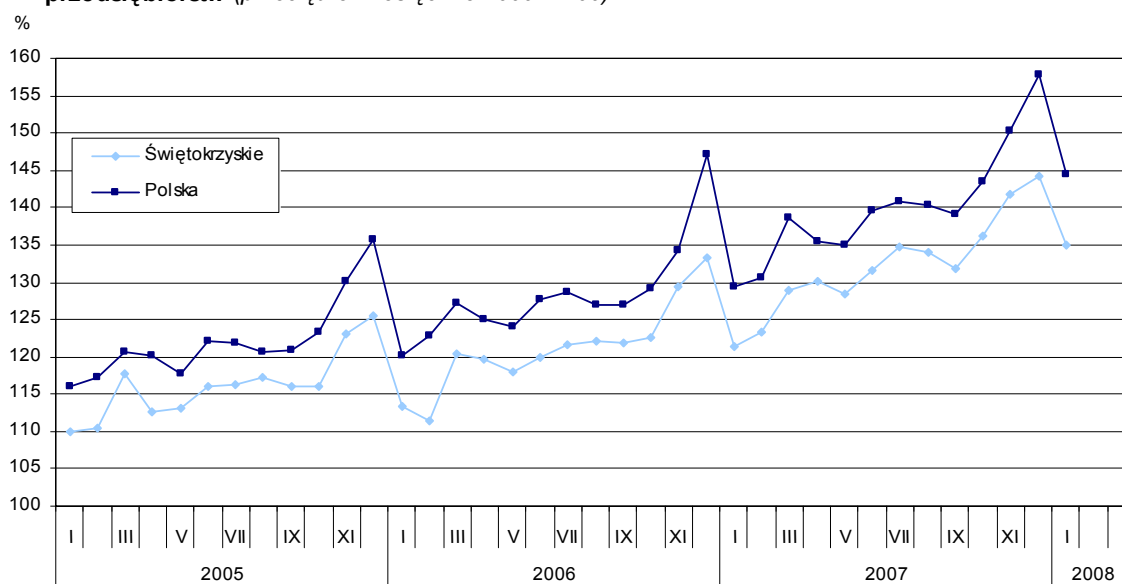
Przeciętne miesięczne wynagrodzenie brutto w sektorze przedsiębiorstw w styczniu 2008 r. ukształtowało się na poziomie 2478,46 zł, co stanowiło 83,5% średniej płacy krajowej. Było ono o 11,3% wyższe w relacji do stycznia 2007 r., natomiast o 6,3% niższe w stosunku do grudnia 2007 r. *W kraju średnie wynagrodzenie osiągnęło poziom 2969,65 zł i przewyższało kwotę ubiegłoroczną o 11,5%, natomiast w stosunku do ubiegłego miesiąca obniżyło się o 8,5%.*

W sektorze publicznym przeciętna płaca osiągnęła poziom 2678,67 zł i była o 8,2% wyższa niż przed rokiem, natomiast o 20,7% niższa niż przed miesiącem. Zatrudnionym w sektorze prywatnym wypłacono przeciętne wynagrodzenie w wysokości 2448,88 zł, tj o 12,0% więcej niż w ubiegłym roku i o 3,4% mniej niż miesiąc wcześniej.

W skali roku zyskali zatrudnieni we wszystkich sekcjach sektora przedsiębiorstw, przy czym najwięcej w górnictwie (o 18,7%) oraz w hotelach i restauracjach (o 14,5%). Wśród działów przetwórstwa przemysłowego o znaczącym udziale w zatrudnieniu płace zwiększyły się we wszystkich działach – najwięcej w produkcji artykułów spożywczych i napojów (o 21,3%), produkcji maszyn i urządzeń (o 16,7%) oraz produkcji wyrobów z metali (o 15,9%).

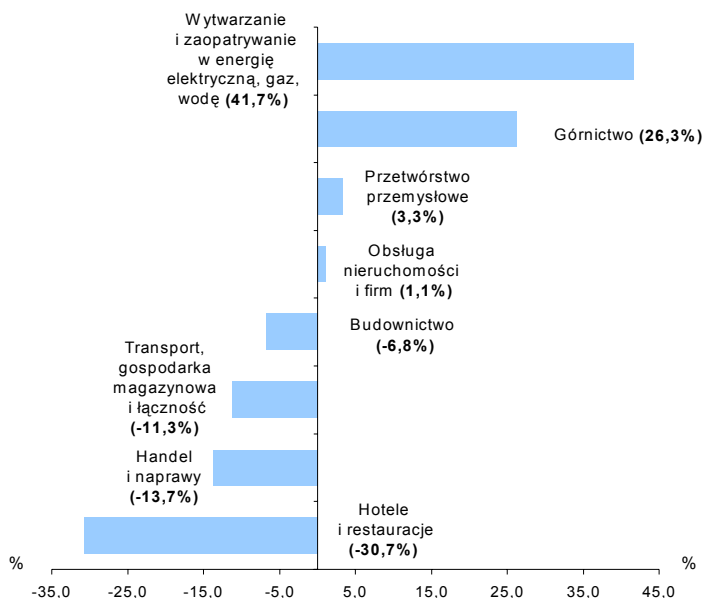
W porównaniu z grudniem 2007 r. wzrost wynagrodzeń wystąpił w transporcie, gospodarce magazynowej i łączności (o 5,4%) oraz w hotelach i restauracjach (o 1,9%). W pozostałych sekcjach odnotowano ich spadek, przy czym największy w górnictwie (o 28,4%) oraz w wytwarzaniu i zaopatrywaniu w energię elektryczną, gaz, wodę (o 28,3%).

Dynamika przeciętnego miesięcznego wynagrodzenia brutto w sektorze przedsiębiorstw (przeciętne miesięczne 2000 = 100)



W styczniu br. roku wynagrodzenie wyraźnie przekraczające średnie w województwie otrzymali pracownicy zatrudnieni w wytwarzaniu i zaopatrywaniu w energię elektryczną, gaz, wodę (o 41,7%). Znacznie poniżej przeciętnej płacono w hotelach i restauracjach (o 30,7%). Wśród działów przetwórstwa przemysłowego o znaczącym udziale w zatrudnieniu najwyższe płace odnotowano w dziale produkcji wyrobów z surowców niemetalicznych pozostałych (o 30,3% ponad średnią), natomiast najniższe – w produkcji odzieży i wyrobów futrzarskich (o 44,1% mniej od przeciętnej).

Odchylenia przeciętnych miesięcznych wynagrodzeń brutto od przeciętnego w województwie w I 2008 r.



MIESZKANIA

Według wstępnych danych, w styczniu br. przekazano do użytkowania 221 mieszkań, tj. o 48,3% więcej niż w analogicznym miesiącu ub. roku (*w skali kraju o 24,5% więcej*). Realizacja mieszkań skoncentrowana była w budownictwie indywidualnym (73,3%) oraz w przeznaczonym na sprzedaż lub wynajem (26,2%).

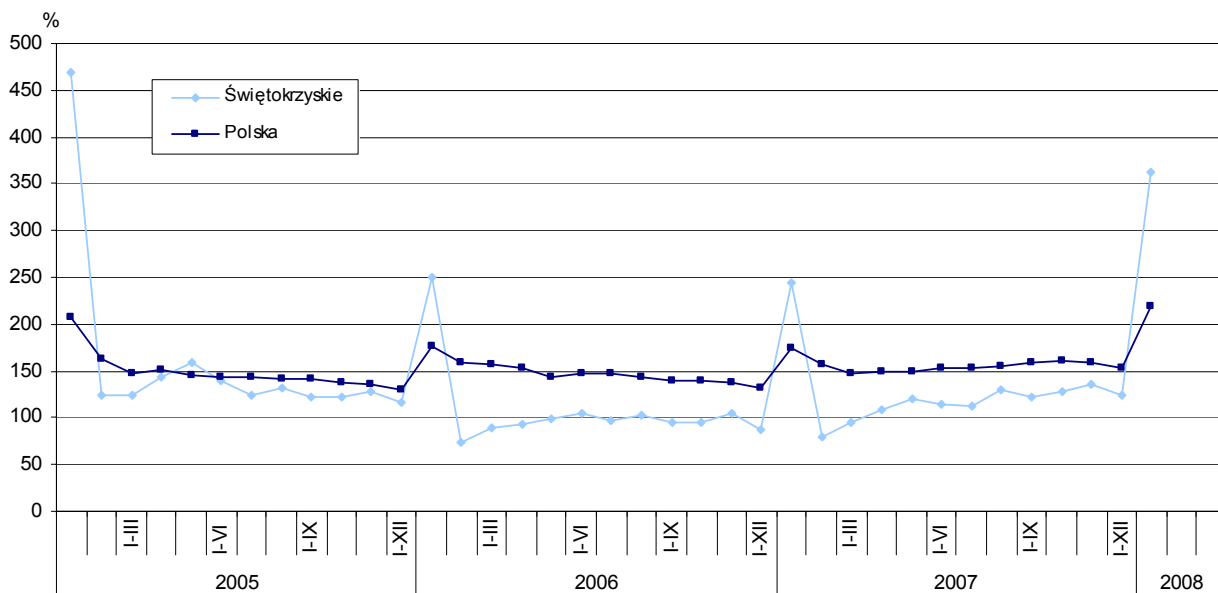
Liczba i dynamika mieszkań oddanych do użytkowania kształtowały się następująco:

Formy budownictwa mieszkaniowego	I 2007		I 2008	
	w liczbach bezwzględnych	I 2006=100	w liczbach bezwzględnych	I 2007=100
Ogółem	149	98,0	221	148,3
w tym:				
indywidualne	131	135,1	162	123,7
przeznaczone na sprzedaż lub wynajem	18	-	58	322,2
zakładowe	-	-	1	-

Przeciętna powierzchnia użytkowa 1 mieszkania przekazanego do użytkowania w styczniu br. wynosiła 115,1 m² i była o 8,7 m² mniejsza niż w analogicznym miesiącu ub. roku.

W styczniu br. wydano pozwolenia na budowę 267 mieszkań (o 128,2% więcej niż w tym samym miesiącu poprzedniego roku). Blisko dwuipółkrotnie zwiększyła się liczba rozpoczętych budów mieszkań, która wyniosła 156.

Dynamika mieszkań oddanych do użytku
(analogiczny okres 2000 = 100)



Liczba i dynamika mieszkań, na których budowę wydano pozwolenia oraz których budowę rozpoczęto kształtowały się następująco:

Formy budownictwa mieszkaniowego	Mieszkania, na których budowę wydano pozwolenia		Mieszkania, których budowę rozpoczęto	
	I 2008			
	w liczbach bezwzględnych	I 2007=100	w liczbach bezwzględnych	I 2007=100
Ogółem	267	228,2	156	240,0
w tym:				
indywidualne	172	147,0	103	168,9
przeznaczone na sprzedaż lub wynajem	-	-	-	-
spółdzielcze	41	-	53	-
komunalne	54	-	-	-

PODMIOTY GOSPODARKI NARODOWEJ

Na koniec stycznia 2008 r. w krajowym rejestrze urzędowym podmiotów gospodarki narodowej REGON województwa świętokrzyskiego zarejestrowanych było 107031 podmiotów (bez rolników indywidualnych), tj. o 0,8% więcej niż w analogicznym okresie ub. roku.

Podmioty sektora prywatnego stanowiły 96,4% ogółu podmiotów w rejestrze, przy czym udział osób fizycznych prowadzących działalność gospodarczą w tym sektorze wyniósł 83,2%.

Jako podstawowy rodzaj prowadzonej działalności 37,5% ogółu podmiotów zadeklarowało działalność z sekcji handel i naprawy, 11,8% - obsługa nieruchomości i firm, 11,6% - budownictwo, 9,4% - przetwórstwo przemysłowe, 7,1% - transport gospodarka magazynowa i łączność, a 6,5% - działalność usługowa komunalna, społeczna i indywidualna, pozostała.

W omawianym okresie na terenie województwa świętokrzyskiego zarejestrowanych było 4319 spółek handlowych, w tym 540 z udziałem kapitału zagranicznego, 534 spółdzielnie, 10 przedsiębiorstw państwowych, 7237 spółek cywilnych, 156 fundacji, 2672 stowarzyszeń i organizacji społecznych oraz 85810 osób fizycznych prowadzących działalność gospodarczą.

Wśród spółek handlowych przeważały spółki z ograniczoną odpowiedzialnością (75,4%), spółki jawne (17,8%) oraz akcyjne (5,2%).

W porównaniu z analogicznym okresem 2007 r. o 144 zwiększyła się liczba spółek handlowych, w tym o 10 z udziałem kapitału zagranicznego, a o 404 wzrosła liczba osób fizycznych prowadzących działalność gospodarczą. Zmalała natomiast liczba zarejestrowanych w rejestrze przedsiębiorstw państwowych oraz spółdzielni.

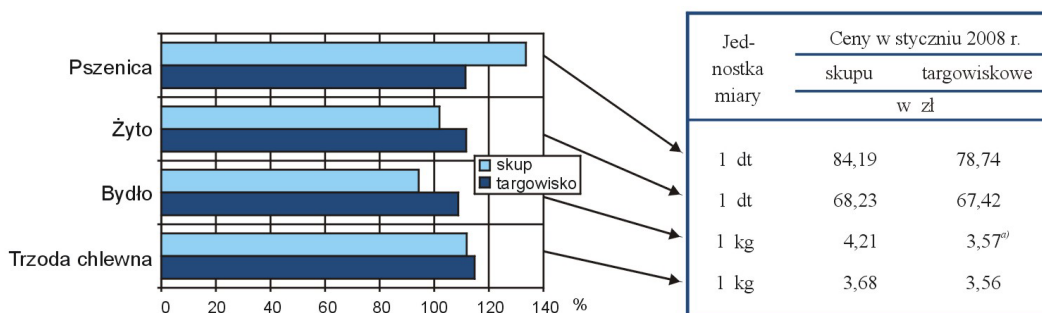
Najwięcej podmiotów prowadzi działalność na terenie Kielc (27,0%) oraz odpowiednio w powiatach: kieleckim (11,7%), ostrowieckim (10,3%), skarżyskim (7,3%), starachowickim (6,5%), koneckim i sandomierskim (5,9%), jędrzejowskim (5,6%), buskim (5,2%), staszowskim (4,7%), opatowskim (3,1%), a najmniej w powiatach: włoszczowskim (2,9%), pińczowskim (2,2%) i kazimierskim (1,4%).

ROLNICTWO

Na rynku rolnym w styczniu br. wzrosły ceny zbóż i ziemniaków, jednocześnie podrożał żywiec wieprzowy w skupie oraz prosięta na targowiskach, a zarazem utrzymała się tendencja wzrostowa cen skupu mleka. Ceny większości produktów rolnych były wyższe niż przed rokiem.

Skup zbóż ogółem w okresie lipiec 2007 r. – styczeń 2008 r. wyniósł 16,3 tys. t i był o 53,8% wyższy niż w poprzednim analogicznym okresie. Pszenicy skupiono 12,3 tys. t (o 61,3% więcej), a żyta 0,5 tys. t (o 59,7% więcej). W styczniu br. skupiono ogółem 2,2 tys. t zbóż, tj. o 54,5% więcej niż przed miesiącem i o 113,1% niż przed rokiem. Duże zapotrzebowanie na ziarno wpłynęło na utrzymanie tendencji zwyżkowej cen zbóż. Średnie ceny skupu pszenicy i żyta były wyższe niż w grudniu ub. roku (odpowiednio o 8,4% i o 18,1%) i przed rokiem (odpowiednio o 33,6% i o 1,9%). Na targowiskach w ciągu miesiąca ceny pszenicy obniżyły się o 0,7%, a żyta wzrosły o 0,3%, natomiast w skali roku zarówno pszenica, jak i żyto podrożały o ponad 12%.

**Dynamika cen skupu i targowiskowych
niektórych produktów rolnych**
(analogiczny miesiąc poprzedniego roku = 100)

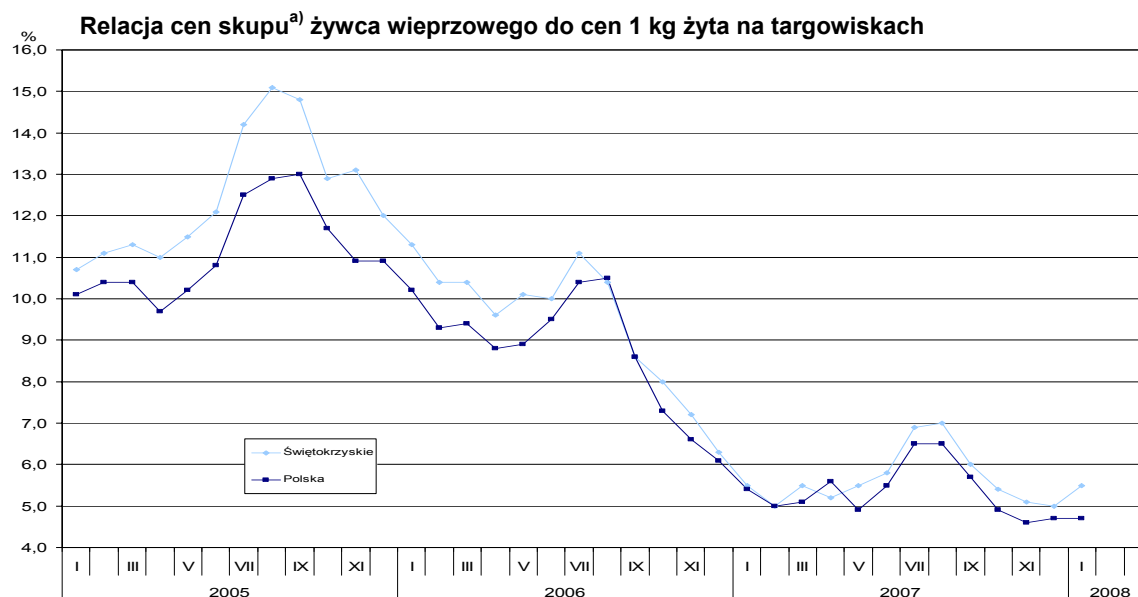


a) cena za 1 kg krowy rzeźnej

Ceny ziemniaków, w wyniku wyższych zbiorów, w okresie od lipca do grudnia ub. roku wykazywały tendencję spadkową. W styczniu br. cena 1 dt ziemniaków jadalnych na targowiskach wzrosła o 9,2% do 51,92 zł i była o 44,4% niższa niż w tym samym miesiącu poprzedniego roku.

W styczniu br. skup żywca rzeźnego wynoszący 6,2 tys. t był mniejszy o 4,5% niż w poprzednim miesiącu, natomiast zwiększył się o 9,3% w stosunku do analogicznego miesiąca ub. roku. Podaż żywca wieprzowego (3,4 tys. t) i drobiowego (2,0 tys. t) była większa niż przed rokiem odpowiednio o 4,0% i o 123,9%, natomiast zmniejszył się skup żywca wołowego (łącznie z cielęcym) – o 50,4%.

Przy wysokiej i nadal rosnącej podaży żywca wieprzowego (o 0,7% większej niż w grudniu ub. roku), w styczniu po raz pierwszy od czterech miesięcy jego średnia cena w skupie wzrosła w stosunku do poprzedniego miesiąca - o 9,2%, a w porównaniu z analogicznym miesiącem ub. roku – o 11,9%. W obrocie targowiskowym cena 1 kg żywca wieprzowego była zbliżona do notowanej miesiąc wcześniej i prawie o 15% wyższa niż w styczniu 2007 r. Znaczący wzrost cen skupu żywca wieprzowego przy nieznacznym wzroście cen zbóż w obrocie targowiskowym, spowodował poprawę opłacalności tuczu trzody chlewnej po raz pierwszy od września ub. roku. Relacja przeciętnej ceny skupu 1 kg żywca wieprzowego do 1 kg żyta (wg cen targowiskowych) wyniosła w styczniu br. 5,5 i była wyższa o 10,0% niż przed miesiącem osiągając zarazem poziom sprzed roku. Po utrzymującej się od września do grudnia ub. roku spadkowej tendencji cen targowiskowych prosiąt, w styczniu br. nastąpił ich wzrost. Za 1 prosię płacono ok. 83 zł, tj. więcej o 20,2% niż przed miesiącem i o 12,6% niż przed rokiem.



Ceny skupu żywca wołowego (łącznie z cielęcym) w styczniu br., pomimo niskiej podaży, były średnio niższe o 2,1% niż miesiąc wcześniej i o 5,8% niż przed rokiem. W obrocie targowiskowym ceny 1 kg krowy rzeźnej wzrosły odpowiednio o 7,2% i o 8,8%.

W styczniu br. skupiono 13,3 mln l mleka, tj. więcej o 1,8% niż w poprzednim miesiącu i o 8,2% niż w analogicznym miesiącu ub. roku. Ceny mleka nadal wykazywały tendencję wzrostową i były wyższe przeciętnie o 29,9% niż w styczniu i o 0,4% niż w grudniu 2007 r.

PRZEMYSŁ

Dynamika produkcji sprzedanej w styczniu (ceny stałe)	I 2007=100	XII 2007=100
Przemysł:	120,6	93,9
Górnictwo	107,1	132,2
Przetwórstwo przemysłowe	114,4	89,6
Wytwarzanie i zaopatrywanie w energię elektryczną, gaz, wodę	180,6	118,4

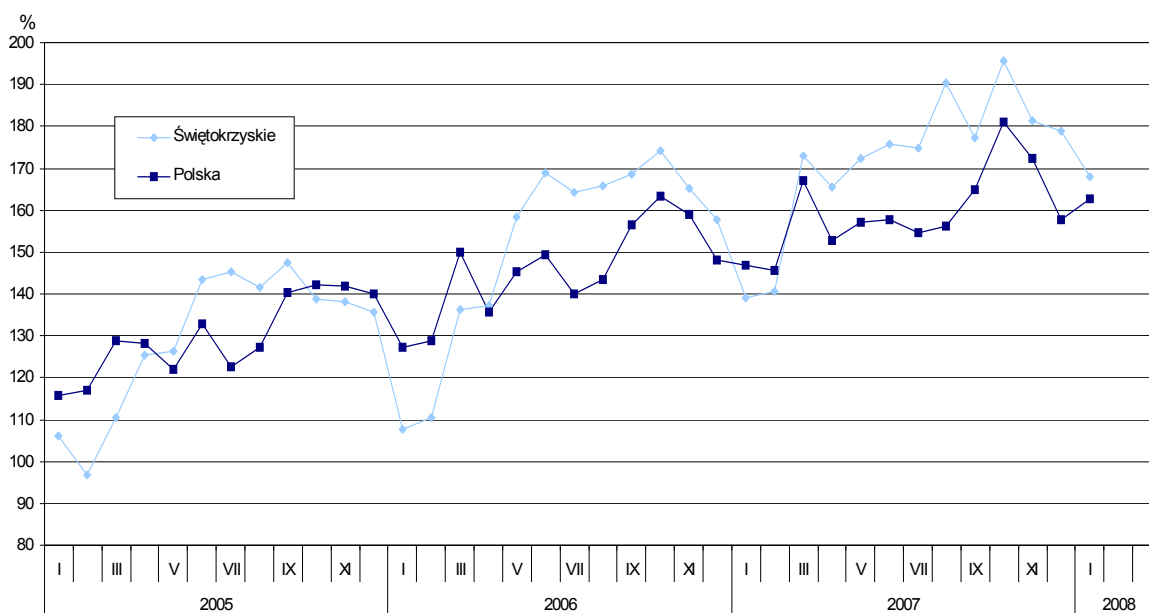
W styczniu br. podmioty gospodarcze prowadzące działalność przemysłową wykazały przychody ze sprzedaży wyrobów i usług w wysokości 1653,5 mln zł (w bieżących cenach bazowych). Licząc w cenach stałych, produkcja sprzedana przemysłu była o 20,6% wyższa w stosunku do stycznia ub. roku, a o 6,1% niższa w odniesieniu do poprzedniego miesiąca.

W kraju odnotowano jej wzrost zarówno w relacji do analogicznego miesiąca ub. roku, jak i poprzedniego miesiąca odpowiednio o: 10,8% i 4,4%. Na uzyskanie tak wysokiej dynamiki w relacji do stycznia ub. r. wpłynął przede wszystkim bardzo szybki wzrost sprzedaży w wytwarzaniu i zaopatrywaniu w energię elektryczną, gaz, wodę, który wyniósł 80,6%. Więcej niż przed rokiem sprzedały także firmy zajmujące się przetwórstwem przemysłowym i górnictwem.

Spośród działów o znaczącym udziale w produkcji sprzedanej największy wzrost w skali roku odnotowano w wytwarzaniu i zaopatrywaniu w energię elektryczną, gaz, parę wodną i gorącą wodę – o 84,2%. Kolejny miesiąc z rzędu dynamicznie zwiększały sprzedaż przedsiębiorstwa zajmujące się produkcją drewna i wyrobów z drewna oraz ze słomy i włokliny, których przychody były wyższe niż rok wcześniej o 49,6%. Szybszy niż w grudniu 2007 r. wzrost produkcji sprzedanej wykazali producenci wyrobów z pozostałych surowców niemetalicznych, którzy zrealizowali sprzedaż o 27,7% wyższą niż przed rokiem. Wyraźne spowolnienie tempa wzrostu odnotowano natomiast w produkcji maszyn i urządzeń. Pomimo tego, pozostawało ono na wysokim poziomie – 22,4%.

Spośród działów o mniejszym udziale w sprzedaży wyróżniała się produkcja pojazdów samochodowych, przyczep i naczep, w której sprzedaż przekroczyła poziom z roku poprzedniego o 96,7%. Wysoki wzrost wystąpił także w produkcji maszyn i aparatury elektrycznej – o 35,4% i włókiennictwie – o 25,6%.

Dynamika produkcji sprzedanej przemysłu
(przeciętna miesięczna 2000 = 100; ceny stałe)



Głęboki spadek produkcji sprzedanej odnotowano w produkcji wyrobów chemicznych oraz produkcji instrumentów medycznych, optycznych, zegarów i zegarków. Nadal obniżała się sprzedaż w produkcji artykułów spożywczych i napojów, choć skala tego spadku była mniejsza niż przed miesiącem.

Wydajność pracy mierzona produkcją sprzedaną na 1 zatrudnionego (w bieżących cenach bazowych) wyniosła 25117 zł i licząc w cenach stałych była o 16,4% wyższa niż w styczniu ub. roku.

Z wyrobów objętych badaniem w jednostkach dużych wzrost produkcji w styczniu 2008 r. w porównaniu ze styczniem ub. roku wystąpił m. in. w:

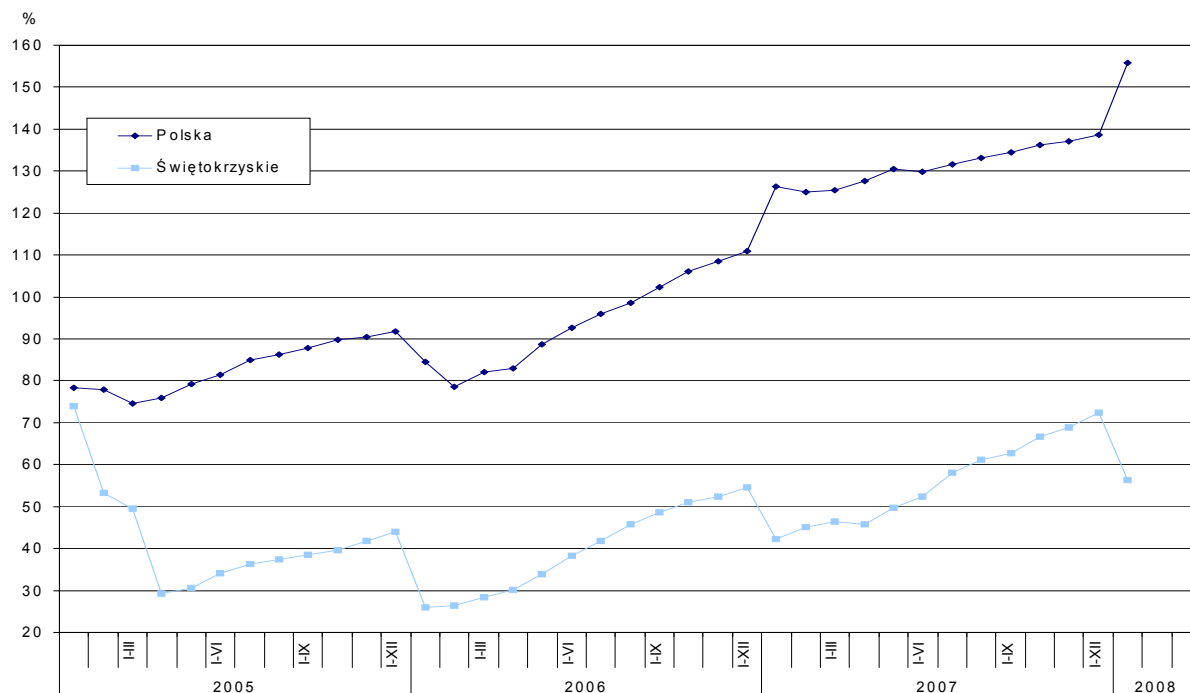
- drzwiach i ich futrynach, progach drzwiowych stalowych – o 71,8%,
- maśle i innych tłuszczach otrzymywanych z mleka – o 50,2%,
- cemencie – o 21,0%,
- nawozach wapniowych i wapniowo-magnezowych – o 17,6%,

Ubiegłorocznego poziomu produkcji nie osiągnięto m. in. w produkcji mleka płynnego przetworzonego, okien i ich ościeżnic z tworzyw sztucznych, kotłów centralnego ogrzewania oraz płytek ceramicznych i płyt chodnikowych.

BUDOWNICTWO

W styczniu 2008 r. przedsiębiorstwa budowlane zrealizowały przychód ze sprzedaży wyrobów i usług w kwocie 98,5 mln zł (w bieżących cenach bazowych), tj. o 33,2% wyższy niż przed rokiem.

Dynamika produkcji sprzedanej budownictwa
(analogiczny okres 2000 = 100)



Produkcja budowlano-montażowa w styczniu br. ukształtowała się na poziomie 77,3 mln zł i tym samym wzrosła licząc w cenach bieżących w porównaniu ze styczniem 2007 r. o 26,7%, natomiast w relacji do grudnia ub. r. zmniejszyła się o 73,8%. W kraju (licząc w cenach stałych) wzrosła ona w stosunku do stycznia ub. r. o 6,8%, a w porównaniu z poprzednim miesiącem zmniejszyła się o 64,2%.

Udział produkcji budowlano-montażowej w ogólnej kwocie przychodów ze sprzedaży budownictwa w styczniu br. wyniósł 78,5% i był o 4,0 pkt procentowego niższy niż przed rokiem.

Wzrost produkcji budowlano–montażowej w stosunku do stycznia 2007 r. wystąpił w jednostkach zajmujących się wykonywaniem instalacji budowlanych (o 181,2%), natomiast w pozostałych grupach przedsiębiorstw nastąpił spadek.

Udział robót inwestycyjno–modernizacyjnych w ogólnej produkcji budowlano – montażowej w styczniu br. wyniósł 85,8% i był o 2,9 pkt procentowego wyższy niż przed rokiem.

W styczniu 2008 r. przychód ze sprzedaży wyrobów i usług na jednego zatrudnionego w budownictwie wyniósł 10620 zł i w porównaniu ze styczniem ub. r. zwiększył się o 14,1%.

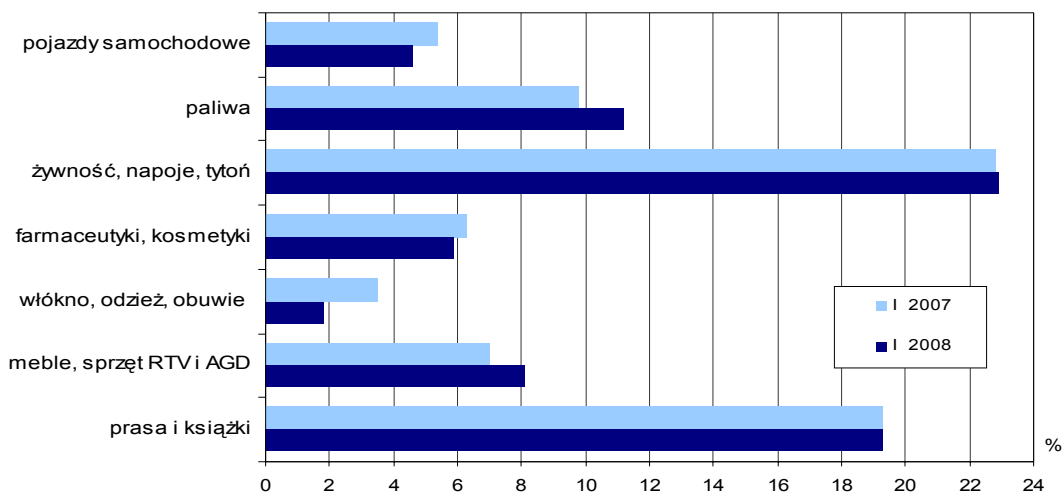
HANDEL

Sprzedaż hurtowa zrealizowana w styczniu 2008 r. w przedsiębiorstwach handlowych i niehandlowych wyniosła 1133,5 mln zł i była wyższa: o 10,7% w relacji do stycznia 2007 r. oraz o 4,0% w stosunku do grudnia ub. r. Wartość sprzedaży hurtowej osiągniętej przez jednostki handlowe wyniosła 1000,2 mln zł i przekroczyła poziom zarówno ubiegłorocznego, jak i ubiegłomiesięczny odpowiednio o: 9,8% i 6,4%.

Sprzedaż detaliczna zrealizowana przez przedsiębiorstwa handlowe i niehandlowe w styczniu br. ukształtowała się na poziomie 429,0 mln zł i zwiększyła się o 13,5% w porównaniu z analogicznym okresem ub. roku, natomiast w stosunku do grudnia ub. roku zmniejszyła się o 16,1%. Podmioty należące do sekcji handel i naprawy osiągnęły wartość sprzedaży 358,4 mln zł. Oznacza to wzrost sprzedaży w relacji do stycznia ub. r. o 15,3% i spadek w porównaniu z grudniem ub. r. o 16,8%.

Wysokie dynamiki sprzedaży detalicznej w relacji do stycznia 2007 r. odnotowano m. in. w grupach: meble, sprzęt RTV i AGD (wzrost o 34,1%), paliwa (o 31,5%), prasa i książki (o 15,5%) oraz farmaceutyki, kosmetyki (o 9,6%).

Udział sprzedaży detalicznej wybranych grup branżowych
w sprzedaży detalicznej ogółem



Inne dane charakteryzujące województwo można znaleźć w wydawnictwach Urzędu Statystycznego w Kielcach oraz w publikacjach ogólnopolskich GUS.

WYBRANE DANE O WOJEWÓDZTWIE ŚWIĘTOKRZYSKIM

Wyszczególnienie a – 2007 b – 2008		I	II	III	IV	V	VI	VII	VIII	IX	X	XI	XII
Ludność¹⁾ (w tys. osób)	a	.	.	1278,4	.	.	1277,5	.	.	1276,6	.	.	.
	b	.											
Bezrobotni zarejestrowani¹⁾ (w tys. osób).....	a	101,5	100,4	96,7	92,0	87,8	85,1	84,1	83,7	82,4	80,1	80,5	83,3
	b	85,9											
Stopa bezrobocia^{1/2)} (w %)	a	17,9	17,8	17,2	16,5	15,8	15,4	15,2	15,1	14,9	14,6	14,6	15,1
	b	15,3											
Oferty pracy (w ciągu miesiąca).....	a	1664	2205	3025	2879	2924	2794	2344	2564	2278	2556	2401	1418
	b	2576											
Liczba bezrobotnych na 1 ofertę pracy¹⁾	a	205	189	108	119	112	111	122	101	155	118	162	511
	b	79											
Przeciętne zatrudnienie w sektorze przedsiębiorstw³⁾ (w tys. osób)	a	109,3	109,8	110,8	111,9	112,2	112,1	112,3	112,9	113,2	113,6	113,7	113,8
	b	116,0											
poprzedni miesiąc=100.....	a	100,9	100,4	100,9	100,9	100,3	99,9	100,2	100,5	100,3	100,3	100,1	100,1
	b	102,0											
analogiczny miesiąc poprzedniego roku=100.....	a	105,1	105,1	105,8	106,4	106,0	105,7	105,3	105,3	105,7	105,4	105,1	105,0
	b	106,1											
Przeciętne miesięczne wynagrodzenie brutto w sektorze przedsiębiorstw³⁾ (w zł)	a	2226,30	2260,78	2365,60	2389,90	2354,68	2451,26	2473,23	2458,47	2419,34	2499,14	2600,13	2644,44
	b	2478,46											
poprzedni miesiąc=100.....	a	91,1	101,5	104,6	101,0	98,5	104,1	100,9	99,4	98,4	103,3	104,0	101,7
	b	93,7											
analogiczny miesiąc poprzedniego roku=100.....	a	107,1	110,5	107,0	108,9	108,7	111,4	110,9	109,8	108,3	111,0	109,5	108,2
	b	111,3											
Mieszkania oddane do użytku (od początku roku)	a	149	262	400	523	649	785	964	1209	1367	1662*	1925*	2279*
	b	221											
analogiczny okres poprzedniego roku=100	a	98,0	107,8	108,1	115,5	120,4	108,9	117,0	126,1	129,3	141,2*	139,2*	141,2*
	b	148,3											
Nakłady inwestycyjne⁴⁾ (w tys. zł; ceny bieżące)	a	.	.	241260	.	.	593885	.	.	1124813	.	.	.
	b	.											
analogiczny okres poprzedniego roku=100	a	.	.	100,5	.	.	130,5	.	.	159,3	.	.	.
(ceny bieżące)	b	.											
Produkcja sprzedana przemysłu³⁾ (ceny stałe)													
poprzedni miesiąc=100.....	a	88,3	100,9	123,1	95,6	104,0	102,0	99,5	109,1	92,8	110,4	92,6	98,6*
	b	93,9											
analogiczny miesiąc poprzedniego roku=100.....	a	129,3	127,1	126,9	120,5	108,8	104,1	106,4	115,0	105,0	112,2	109,7	113,4*
	b	120,6											

1) Stan w końcu okresu. 2) Udział zarejestrowanych bezrobotnych w cywilnej ludności aktywnej zawodowo. 3) W przedsiębiorstwach z większą od 9 liczbą pracujących. 4) W przedsiębiorstwach z większą od 49 liczbą pracujących.

UWAGA: Znak „*„ ” oznacza , że dane zostały zmienione w stosunku do już opublikowanych.

WYBRANE DANE O WOJEWÓDZTWIE ŚWIĘTOKRZYSKIM

Wyszczególnienie a – 2007 b – 2008	I	II	III	IV	V	VI	VII	VIII	IX	X	XI	XII
Produkcja budowlano-montażowa¹⁾ (ceny bieżące)												
poprzedni miesiąc=100..... a	31,6	123,0	109,0	101,8	138,5	103,5	119,1	115,8	102,8	141,4	72,6	170,2
b	26,2											
analogiczny miesiąc poprzedniego roku=100..... a	179,1	209,4	151,4	142,7	134,7	104,4	112,2	124,0	107,0	147,5	131,5	152,8
b	126,7											
Sprzedaż detaliczna towarów¹⁾ (ceny bieżące)												
poprzedni miesiąc=100..... a	80,1	106,3	115,6	100,8	100,2	97,6	104,0	102,7	94,6	107,4	92,7	110,9
b	83,9											
analogiczny miesiąc poprzedniego roku=100..... a	113,1	131,6	133,2	123,5	110,7	109,1	112,3	116,4	111,1	114,8	117,0	108,4
b	113,5											
Wskaźnik cen towarów i usług konsumpcyjnych²⁾												
analogiczny miesiąc poprzedniego roku=100..... a	.	.	101,7	.	.	102,6	.	.	102,5	.	.	.
b	.											
Wskaźnik cen skupu ziarna zbóż:												
poprzedni miesiąc=100..... a	107,9	108,3	95,8	97,9	100,9	94,5	92,1	117,3	124,0	101,9	97,2	99,1
b	109,7											
analogiczny miesiąc poprzedniego roku=100..... a	164,6	177,8	171,5	168,8	161,9	149,7	137,7	146,3	156,6	157,6	146,6	137,5
b	139,8											
Wskaźnik cen skupu żywca rzeźnego wołowego:												
poprzedni miesiąc=100..... a	107,2	100,9	98,9	90,8	104,7	100,0	98,1	104,3	101,8	96,4	99,3	101,7
b	97,9											
analogiczny miesiąc poprzedniego roku=100..... a	105,7	102,5	101,6	90,0	96,1	94,6	97,9	106,1	101,6	109,2	105,5	103,1
b	94,2											
Wskaźnik cen skupu żywca rzeźnego wieprzowego:												
poprzedni miesiąc=100..... a	95,6	100,9	104,5	99,4	102,6	101,7	111,1	104,8	91,9	96,1	93,2	97,7
b	109,2											
analogiczny miesiąc poprzedniego roku=100..... a	97,1	99,4	101,2	100,6	103,2	100,0	102,6	100,7	91,7	96,9	98,0	98,0
b	111,9											
Relacje cen skupu³⁾ żywca wieprzowego do cen 1 kg żyta a	5,5	5,0	5,5	5,6	5,5	5,8	6,9	7,0	6,0	5,4	5,1	5,0
b	5,5											
Wskaźnik rentowności obrotu w przedsiębiorstwach⁴⁾												
Brutto ⁵⁾ (w %)..... a	.	.	5,1	.	.	7,5	.	.	8,4	.	.	.
b	.											
Netto ⁶⁾ (w %)..... a	.	.	4,1	.	.	6,2	.	.	7,0	.	.	.
b	.											
Podmioty gospodarki narodowej⁷⁾ a	106139	106072	106089	106137	106286	106271	106424	106413	106663	106783	106730	106904
b	107031											
w tym spółki handlowe a	4175	4195	4219	4233	4240	4260	4280	4286	4294	4301	4305	4311
b	4319											
w tym z udziałem kapitału zagranicznego a	530	530	534	536	540	541	543	542	543	543	546	541
b	540											

1) W przedsiębiorstwach z większą od 9 liczbą pracujących. 2) W kwartale. 3) Ceny bieżące bez VAT. 4) Z większą od 49 liczbą pracujących: dane są prezentowane narastająco. 5) Relacja wyniku finansowego brutto do przychodów z całokształtu działalności. 6) Relacja wyniku finansowego netto do przychodów z całokształtu działalności. 7) W rejestrze REGON, bez rolników indywidualnych; stan w końcu okresu.

UWAGA: Znak „*” oznacza, że dane zostały zmienione w stosunku do już opublikowanych.