

Urząd Statystyczny  
w Kielcach

## KOMUNIKAT

o sytuacji społeczno - gospodarczej  
województwa świętokrzyskiego

2

Luty 2008

90 lat  
1918-2008

e-mail: sekretariat@stat.gov.pl

tel. (41) 361-15-42

<http://www.stat.gov.pl/urzedz/kielce>

- Sprzedaż w przemyśle w lutym zwiększyła się znacząco w stosunku do analogicznego miesiąca ub. roku. Znacząco przyczyniła się do tego produkcja wyrobów z metali oraz z surowców niemetalicznych pozostałych.
- Nadal utrzymywał się wysoki wzrost produkcji budowlano – montażowej w dystansie rocznym.
- Liczba mieszkań oddanych do użytkowania była o ponad 1/4 większa niż przed rokiem, do czego w głównej mierze przyczyniło się budownictwo indywidualne.
- Wyniki finansowe przedsiębiorstw (brutto i netto) w 2007 r. były o prawie 1/3 wyższe od uzyskanych rok wcześniej. Poprawie uległy podstawowe parametry ekonomiczne, z pominięciem wskaźników płynności. Zwiększył się odsetek przedsiębiorstw wykazujących zysk netto.
- W lutym br. odnotowano wzrost cen podstawowych produktów rolnych, z wyjątkiem cen żywa wieprzowego (w obu formach sprzedaży), mleka i żyta w skupie oraz prosiąt i krów mlecznych na targowiskach. Za większość produktów rolnych płacono więcej niż przed rokiem.
- Przeciętne zatrudnienie w sektorze przedsiębiorstw znacznie przewyższało ubiegłoroczne, przy czym jego wzrost był większy od notowanego rok wcześniej. Poza usługami transportowymi, w pozostałych rodzajach działalności liczba zatrudnionych zwiększyła się, w tym w największym stopniu w budownictwie oraz w obsłudze nieruchomości i firm.
- Utrzymał się znaczny spadek bezrobocia w ujęciu rocznym. Liczba ofert pracy, którą w lutym br. miały w dyspozycji urzędy pracy, była o prawie 1/4 wyższa niż przed rokiem.
- Wzrost przeciętnego wynagrodzenia brutto w sektorze przedsiębiorstw w lutym był dużo wyższy niż w poprzednich miesiącach i przed rokiem. Płace zwiększyły się we wszystkich rodzajach działalności produkcyjno – usługowej, przy czym najbardziej w górnictwie oraz w handlu i naprawach.

Prezentowane w Komunikacie dane:

- o pracujących, zatrudnieniu, wynagrodzeniach – w ujęciu miesięcznym - dotyczą podmiotów gospodarczych, w których liczba pracujących przekracza 9 osób,
- o przychodach ze sprzedaży produkcji przemysłu i budownictwa, sprzedaży detalicznej i hurtowej towarów – w ujęciu miesięcznym - dotyczą podmiotów gospodarczych, w których liczba pracujących przekracza 9 osób,
- o wynikach finansowych przedsiębiorstw – w ujęciu kwartalnym – dotyczą podmiotów gospodarczych prowadzących księgi rachunkowe (z wyjątkiem łowiectwa, leśnictwa, rybołówstwa i rybactwa, pośrednictwa finansowego oraz szkół wyższych), w których liczba pracujących przekracza 49 osób,
- o nakładach inwestycyjnych – w ujęciu kwartalnym – dotyczą podmiotów gospodarczych (bez względu na rodzaj działalności) prowadzących księgi rachunkowe, w których liczba pracujących przekracza 49 osób.

Dane w ujęciu wartościowym oraz wskaźniki struktury podano w cenach bieżących. Wskaźniki dynamiki zaprezentowano na podstawie wartości w cenach bieżących, z wyjątkiem przemysłu, dla którego podano je na podstawie wartości w cenach stałych (średnie ceny bieżące 2000 r.).

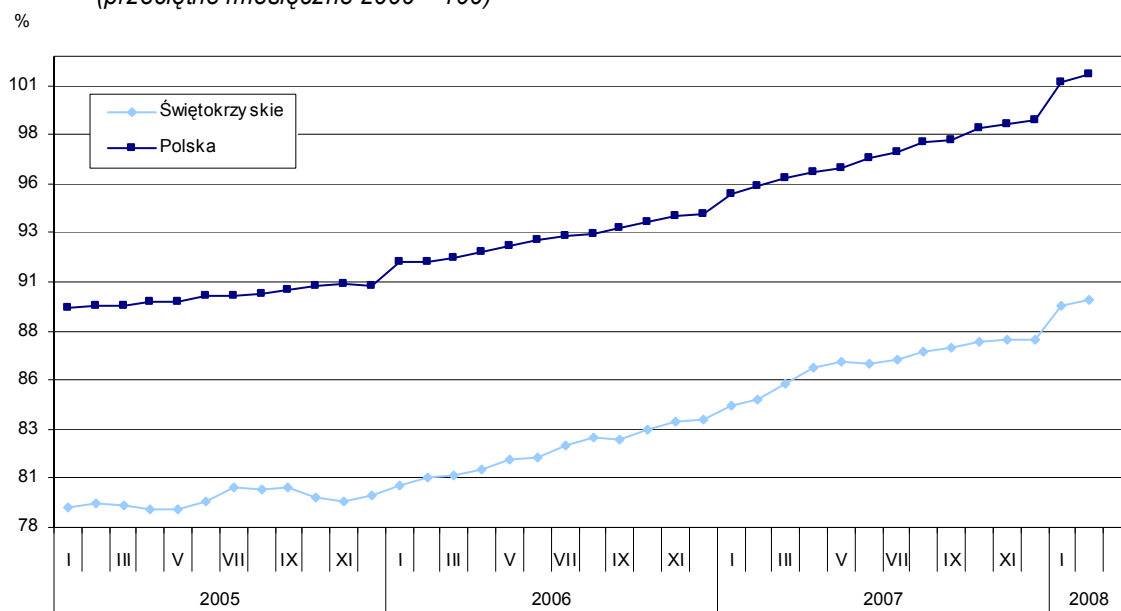
## RYNEK PRACY

### ZATRUDNIENIE

Przeciętne zatrudnienie w sektorze przedsiębiorstw w lutym 2008 r. ukształtowało się na poziomie 116318 osób i było wyższe zarówno w relacji do analogicznego miesiąca ubiegłego roku, jak i w porównaniu ze styczniem br. kolejno o: 6,0% i 0,3%. *W kraju skala wzrostu w odpowiednich przedziałach czasowych była podobna, tj. 5,9% i 0,4%.*

W lutym 2008 r. przeciętne zatrudnienie, podobnie jak miało to miejsce w styczniu br., przekroczyło poziom zarówno ubiegłoroczny, jak i ubiegłomiesięczny w obydwu sektorach własności. W sektorze publicznym pracowało 15039 osób, tj. więcej: o 1,0% niż przed rokiem i o 0,7% niż przed miesiącem. Sektor prywatny zatrudniał 101279 osób (87,1% ich ogółu), tj. więcej o 6,7% i o 0,2% w odpowiednich czasookresach.

**Dynamika przeciętnego zatrudnienia w sektorze przedsiębiorstw**  
(przeciętne miesięczne 2000 = 100)



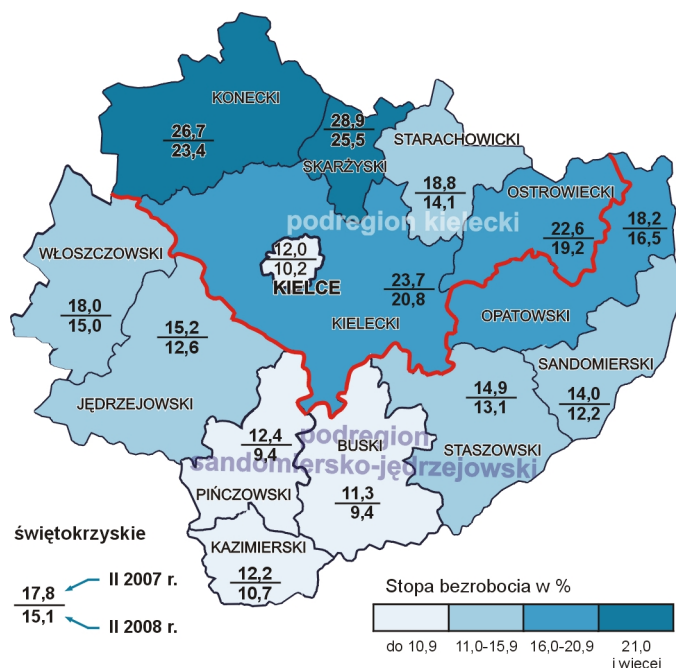
## BEZROBOCIE

Wyszczególnienie	Bezrobotni (w tys.)			
	stan na koniec II 2008	napływ w miesiącu	odpływ w miesiącu	stopa bezrobocia (w %)
Polska	1778,5	180,1	214,9	11,5
Świętokrzyskie	84,6	6,9	8,2	15,1

W końcu lutego 2008 r. liczba osób bezrobotnych zarejestrowanych w Urzędach Pracy naszego województwa wyniosła 84567 osób i była niższa: o 15851 osób niż przed rokiem i o 1309 osób niż przed miesiącem, tj. odpowiednio o: 15,8% i 1,5%.

### Stopa bezrobocia rejestrowanego według powiatów

Stan w końcu miesiąca



Spośród ogółu bezrobotnych:

- 54,2% stanowiły kobiety (przed rokiem – 52,9%),
- 56,2% zamieszkiwało na wsi (w ub. roku – 55,7%),
- 73,1% to osoby wcześniej pracujące (w poprzednim roku – 72,6%),
- 87,7% nie posiadało prawa do zasiłku (przed rokiem – 88,2%).

Urzędy pracy w lutym 2008 r. miały do dyspozycji 2752 oferty pracy, tj. więcej o: 24,8% niż przed rokiem i 6,8% niż w poprzednim miesiącu.

W końcu miesiąca sprawozdawczego pozostało nierozdysponowanych 767 miejsc pracy, co oznacza, że na jedną ofertę pracy przypadało 110 osób bezrobotnych, podczas gdy przed rokiem – 189 osób i przed miesiącem – 79 osób.

Stopa bezrobocia rejestrowanego ukształtowała się na poziomie 15,1% wobec 17,8% przed rokiem i 15,3% przed miesiącem. W kraju wskaźnik ten wyniósł 11,5% wobec 14,8% w lutym 2007 r. i 11,7% w styczniu br. W podregionie\* kieleckim stopa bezrobocia osiągnęła poziom 17,0%, natomiast w sandomiersko-jędrzejowskim – 12,4%.

Powiatami o najwyższej stopie bezrobocia były: skarżyski (25,5%) i konecki (23,4%). Najniższy wskaźnik odnotowano w powiatach: buskim i pińczowskim (w każdym – 9,4%).

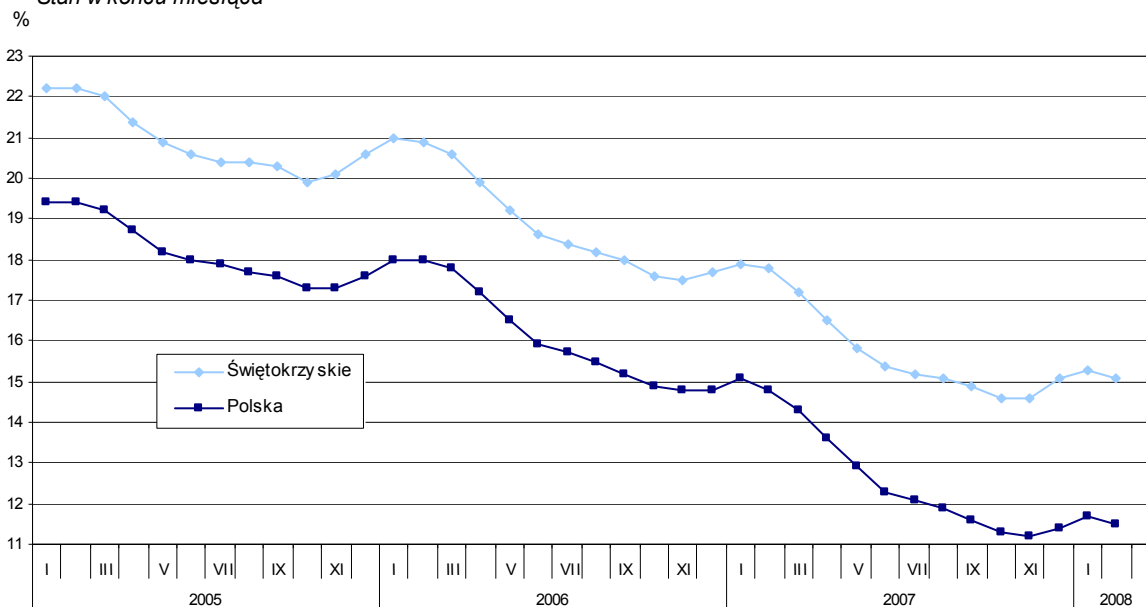
Udział wybranych kategorii bezrobotnych będących w szczególnej sytuacji na rynku pracy w ogólnej liczbie bezrobotnych kształtował się następująco:

- bezrobotni do 25 roku życia – 19,3% (w ub. roku – 20,9%),
- bezrobotni powyżej 50 roku życia – 19,5% (przed rokiem – 17,1%),
- długotrwale bezrobotni – 65,6% (w ub. roku – 68,8%),
- bez kwalifikacji zawodowych – 26,9% (przed rokiem – 25,4%).

\* Od dnia 1 stycznia 2008 r. obowiązuje podział kraju na 66 podregionów (poprzednio 45), wynikający ze zmiany Nomenklatury Jednostek Terytorialnych do Celów Statystycznych na poziomie NTS 3, wprowadzony Rozporządzeniem Rady Ministrów z dnia 14 listopada 2007 r. (Dz. U. Nr 214 poz. 1573). W związku z wprowadzonymi zmianami w województwie świętokrzyskim wyodrębniono dwa podregiony, tj. podregion kielecki obejmujący powiaty: kielecki, konecki, ostrowiecki, skarżyski, starachowicki i m. Kielce oraz podregion sandomiersko-jędrzejowski w skład, którego wchodzi powiaty: buski, jędrzejowski, kazimierski, opatowski, pińczowski, sandomierski, staszowski i włoszczowski.

### Stopa bezrobocia rejestrowanego

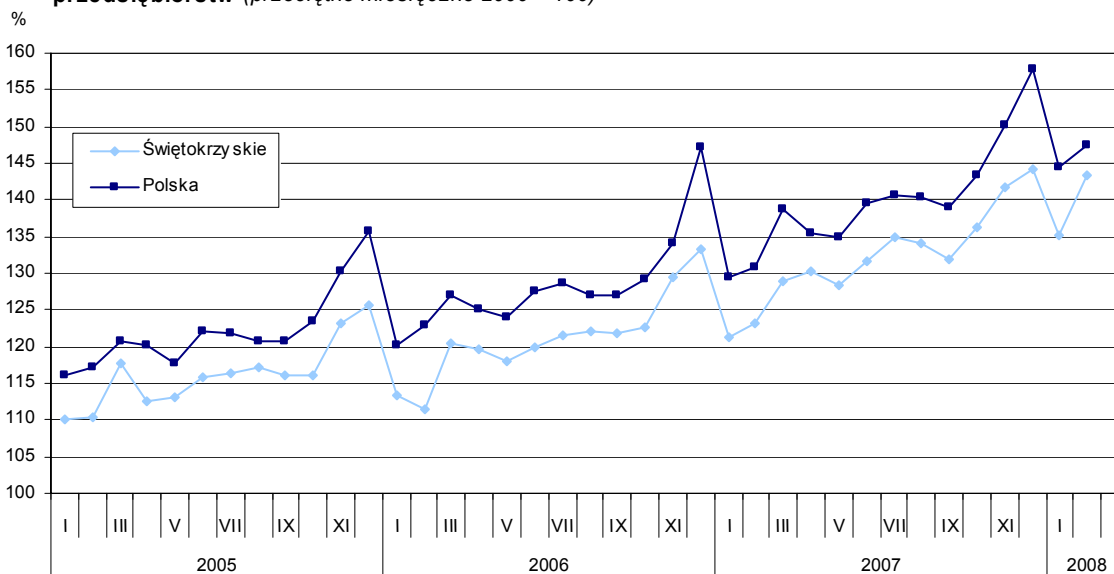
Stan w końcu miesiąca



## WYNAGRODZENIA

Przeciętne miesięczne wynagrodzenie brutto w sektorze przedsiębiorstw w lutym 2008 r. ukształtowało się na poziomie 2629,62 zł, co stanowiło 86,7% średniej płacy krajowej. Było ono wyższe zarówno w relacji do lutego 2007 r., jak i w stosunku do poprzedniego miesiąca odpowiednio o: 16,3% i 6,1%. W kraju średnie wynagrodzenie osiągnęło poziom 3032,70 zł i przewyższało kwotę zarówno ubiegłoroczną o 12,8%, jak i ubiegłomiesięczną o 2,1%.

### Dynamika przeciętnego miesięcznego wynagrodzenia brutto w sektorze przedsiębiorstw (przeciętne miesięczne 2000 = 100)



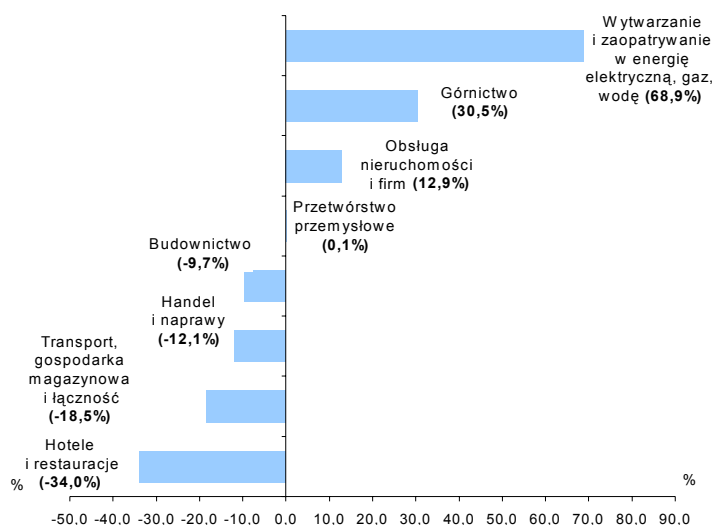
W sektorze publicznym przeciętna płaca osiągnęła poziom 2821,54 zł i była o 1,0% niższa niż przed rokiem, natomiast o 5,3% wyższa niż przed miesiącem. Zatrudnionym w sektorze prywatnym wypłacono przeciętne wynagrodzenie w wysokości 2601,12 zł, tj. więcej: o 20,0% niż w ubiegłym roku i o 6,2% niż miesiąc wcześniej.

W skali roku zyskali zatrudnieni we wszystkich sekcjach sektora przedsiębiorstw, przy czym najwięcej w górnictwie (o 32,7%) oraz w handlu i naprawach (o 24,3%). Wśród działów przetwórstwa przemysłowego o znaczącym udziale w zatrudnieniu płace zwiększyły się we wszystkich działach – najwięcej zyskali zatrudnieni w produkcji drewna i wyrobów z drewna oraz ze słomy i wikliny (o 26,4%).

W porównaniu ze styczniem br. obniżka wynagrodzeń wystąpiła jedynie w transporcie, gospodarce magazynowej i łączności (o 2,5%). W pozostałych sekcjach odnotowano ich wzrost, przy czym największy w wytwarzaniu i zaopatrywaniu w energię elektryczną, gaz, wodę (o 26,5%) oraz w obsłudze nieruchomości i firm (o 18,5%).

W lutym br. roku wynagrodzenie wyraźnie przekraczające średnie w województwie otrzymali pracownicy zatrudnieni w wytwarzaniu i zaopatrywaniu w energię elektryczną, gaz, wodę (o 68,9%). Znacznie poniżej przeciętnej płacono w hotelach i restauracjach (o 34,0%). Wśród działów przetwórstwa przemysłowego o znaczącym udziale w zatrudnieniu najwyższe płace odnotowano w dziale produkcji wyrobów z surowców niemetalicznych pozostałych (o 32,0% ponad średnią), natomiast najniższe – w produkcji odzieży i wyrobów futrzarskich (o 46,6% mniej od przeciętnej).

**Odchylenia przeciętnych miesięcznych wynagrodzeń brutto od przeciętnego w województwie w II 2008 r.**



W okresie styczeń-luty br. przeciętne wynagrodzenie brutto ukształtowało się na poziomie 2556,76 zł i było o 14,0% wyższe niż przed rokiem (w kraju również odnotowano wzrost o 12,0%). Zwiększenie płac odnotowano zarówno w sektorze publicznym o 3,2% (do 2743,51 zł), jak i prywatnym o 16,1% (2528,99 zł). Podwyżki odnotowano we wszystkich sekcjach sektora przedsiębiorstw, przy czym najwięcej zyskali zatrudnieni w górnictwie (o 26,2%).

## WYNIKI FINANSOWE PRZEDSIĘBIORSTW

### Wyniki finansowe i podstawowe relacje ekonomiczne

Wyszczególnienie	2006	2007
	I - XII	
<i>w milionach złotych</i>		
Przychody z całokształtu działalności	30195,9	34771,3
w tym przychody ze sprzedaży produktów, towarów i materiałów	28987,4	33483,8
Koszty uzyskania przychodów z całokształtu działalności	28016,1	31877,5
w tym koszt własny sprzedanych produktów oraz wartość sprzedanych towarów i materiałów	27228,7	30924,2
Wynik na sprzedaży produktów, towarów i materiałów	1758,7	2559,6
Wynik na pozostałej działalności operacyjnej	541,4	370,6
Wynik na działalności finansowej	-120,3	-36,5
Wynik finansowy brutto	2180,1	2897,9
Wynik finansowy netto	1787,4	2380,9
<i>w %</i>		
Wskaźnik poziomu kosztów	92,8	91,7
Wskaźnik rentowności ze sprzedaży produktów, towarów i materiałów	6,1	7,6
Wskaźnik rentowności obrotu brutto	7,2	8,3
Wskaźnik rentowności obrotu netto	5,9	6,8
Wskaźnik płynności I stopnia	41,7	38,0
Wskaźnik płynności II stopnia	115,2	92,8

Wyniki finansowe przedsiębiorstw w 2007 r. uległy znacznej poprawie. Przychody z całokształtu działalności przekroczyły poziom ubiegłoroczny o 15,2%. Wzrost przychodów nastąpił zarówno w sektorze publicznym (o 17,7%), jak i w prywatnym (o 14,9%). Wolniej rosły koszty uzyskania przychodów (w skali roku wzrosły one o 13,8%), przy czym wzrost odnotowano w obydwu sektorach własności, tj. w publicznym o 18,2% i w prywatnym o 13,3%.

Rezultatem wyższej dynamiki przychodów nad kosztami było poprawienie wyniku finansowego brutto, który osiągnął poziom 2897,9 mln zł i był o 32,9% wyższy od osiągniętego w 2006 r. Zwiększył się również wynik finansowy netto – z 1787,4 mln zł do 2380,9 mln zł (wzrost o 33,2%).

Odsetek przedsiębiorstw wykazujących zysk netto wzrósł w porównaniu z 2006 r. o 2,9 pkt procentowe i wyniósł 83,8%.

Poprawie uległy podstawowe wskaźniki ekonomiczne. Rentowność sprzedaży ukształtowała się na poziomie 7,6% wobec 6,1% przed rokiem. Rentowność obrotu netto osiągnęła 6,8% wobec 5,9% w ubiegłym roku, przy czym poprawę wskaźnika odnotowano w sektorze prywatnym (7,4% wobec 6,3% przed rokiem), a w publicznym – pogorszenie (1,7% wobec 2,1% w ub. roku).

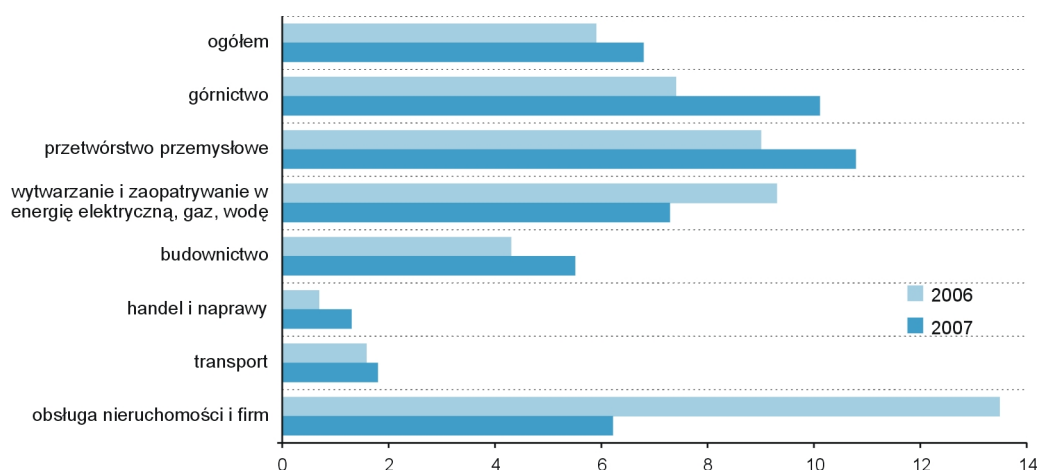
Wyniki lepsze niż przed rokiem osiągnęła większość sekcji sektora przedsiębiorstw. W górnictwie rentowność obrotu netto wzrosła do 10,1% wobec 7,4% przed rokiem, w przetwórstwie przemysłowym – do 10,8% wobec 9,0%, w budownictwie – do 5,5% wobec 4,3%, w handlu do 1,4% wobec 0,7% i nieznaczne polepszenie odnotowano w firmach transportowych – 1,9% wobec 1,7%. Z kolei w wytwarzaniu i zaopatrywaniu w energię elektryczną, gaz, wodę rentowność obrotu netto obniżyła się do 7,3% wobec do 9,3% w ub. roku, a w jednostkach obsługi nieruchomości i firm – do 6,2% wobec 13,4%.

Wskaźnik poziomu kosztów obniżył się do 91,7%, tj. o 1,1 pkt procentowego w porównaniu z 2006 r.

Odnutowano jednak pewne ograniczenie płynności przedsiębiorstw. Na niższym poziomie niż przed rokiem ukształtowały się wskaźniki płynności, zarówno I, jak i II stopnia.



### Wskaźnik rentowności obrotu netto według sekcji



## NAKŁADY INWESTYCYJNE

Nakłady inwestycyjne zrealizowane w 2007 r. przez inwestorów z regionu świętokrzyskiego osiągnęły wartość 1700,8 mln zł, tj. o 58,0% wyższą niż przed rokiem.

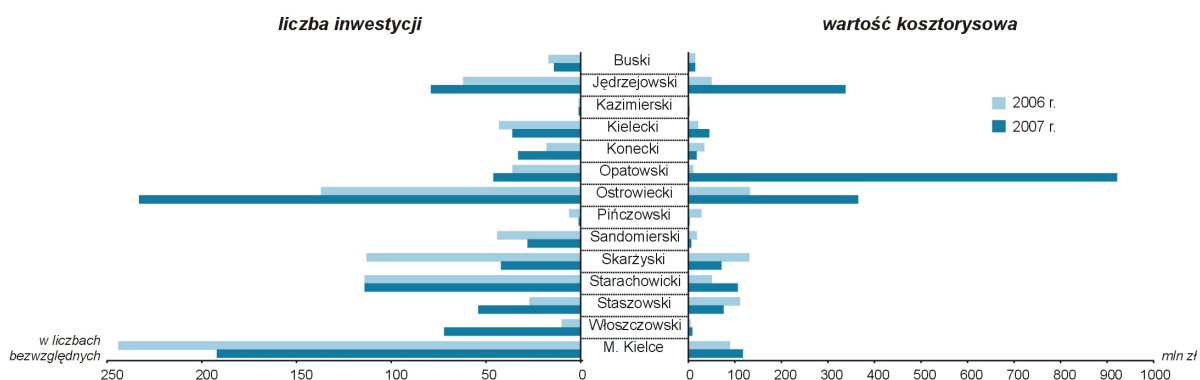
Z łącznej wartości zrealizowanych nakładów przeznaczono na:

- budynki i budowle – 521,1 mln zł (o 73,9% więcej niż przed rokiem),
- maszyny, urządzenia techniczne i narzędzia – 983,4 mln zł (o 68,5% więcej),
- środki transportu – 128,4 mln zł (o 32,7% więcej).

Z wartości „ogółem” na inwestycje w sektorze publicznym przeznaczono 212,7 mln zł, a w sektorze prywatnym – 1488,1 mln zł, czyli 87,5 % łącznej wartości nakładów.

Wzrost dynamiki nakładów inwestycyjnych odnotowano w siedmiu sekcjach, a spadek w czterech. Największy wzrost nakładów miał miejsce w górnictwie (o 160,4%) oraz w handlu i naprawach (o 111,4%), natomiast spadek – w ochronie zdrowia i opiece społecznej (o 13,4%). Największe zaangażowanie środków inwestycyjnych wystąpiło w przetwórstwie przemysłowym – 1131,1 mln zł (stanowiąc 66,5% nakładów ogółem), w handlu i naprawach – 207,5 mln zł (12,2%) oraz w wytwarzaniu i zaopatrywaniu w energię elektryczną, gaz, wodę – 195,0 mln zł (11,5%). Udział pozostałych działalności kształtował się od 0,02% w rolnictwie, łowiectwie i leśnictwie do 3,1% w górnictwie.

### Inwestycje noworozpoczęte według powiatów



Na przestrzeni 2007 r. inwestorzy rozpoczęli realizację 945 nowych inwestycji o wartości kosztorysowej 2081,7 mln zł, z czego w sektorze publicznym – 191 o wartości 134,7 mln zł (rok wcześniej były to 182 zadania o wartości 173,1 mln zł), natomiast w prywatnym – 754 inwestycje o wartości kosztorysowej 1947,0 mln zł (w 2006 r. – 690 o wartości 522,0 mln zł).

Najwięcej nowych inwestycji rozpoczęto w przetwórstwie przemysłowym – 654 o wartości 1879,0 mln zł, w jednostkach zajmujących się wytwarzaniem i zaopatrywaniem w energię elektryczną, gaz, wodę – 167 o wartości 119,6 mln zł oraz w budownictwie – 28 o wartości 4,7 mln zł. Na pozostałe działalności przypadło 96 zadań o łącznej wartości kosztorysowej 78,4 mln zł.

## MIESZKANIA

Według wstępnych danych, w lutym 2008 r. przekazano do użytkowania 143 mieszkania, tj. o 26,5% więcej niż w analogicznym miesiącu ub. roku (*w skali kraju o 33,7% więcej*).

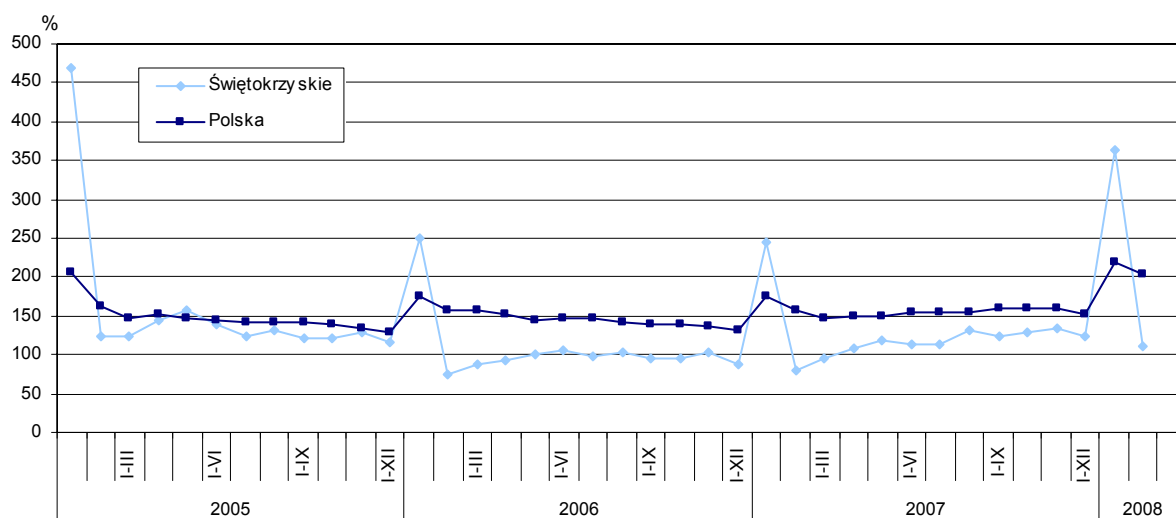
W okresie dwóch miesięcy br. liczba mieszkań oddanych do użytkowania ukształtowała się na poziomie 364 mieszkań i była większa o 38,9% niż w takim samym czasie poprzedniego roku (*w skali kraju o 28,8% więcej*).

Liczba i dynamika mieszkań przekazanych do użytkowania kształtowały się następująco:

Formy budownictwa mieszkaniowego	Mieszkania oddane do użytku			
	II 2008		I- II 2008	
	w liczbach bezwzględnych	II 2007=100	w liczbach bezwzględnych	I-II 2007=100
<b>Ogółem</b>	<b>143</b>	<b>126,5</b>	<b>364</b>	<b>138,9</b>
w tym:				
indywidualne	134	119,6	296	121,8
przeznaczone na sprzedaż lub wynajem	8	-	66	366,7
spółdzielcze	1	-	1	-
zakładowe	-	-	1	100,0

W strukturze mieszkań przekazanych do użytkowania w okresie styczeń-luty 2008 r., w porównaniu z tym samym okresem przed rokiem, zmniejszył się udział mieszkań w budownictwie indywidualnym (o 11,4 pkt), zaś zwiększył się w przeznaczonym na sprzedaż lub wynajem (o 11,2 pkt).

**Dynamika mieszkań oddanych do użytku**  
(analogiczny okres 2000 = 100)





Przeciętna powierzchnia 1 mieszkania oddanego do użytkowania w okresie dwóch miesięcy br. wyniosła 122,3 m<sup>2</sup> (była mniejsza o 1,4 m<sup>2</sup> niż przed rokiem), przy czym w budownictwie indywidualnym zwiększyła się do 133,1 m<sup>2</sup> (o 7,3 m<sup>2</sup>), natomiast w przeznaczonym na sprzedaż lub wynajem zmniejszyła się do 74,0 m<sup>2</sup> (o 21,1 m<sup>2</sup>).

W ciągu dwóch miesięcy br. rozpoczęto budowę 389 mieszkań (o 199,2% więcej niż przed rokiem) oraz wydano pozwolenia na budowę 598 mieszkań (o 119,9% więcej niż rok temu).

Liczba i dynamika mieszkań, na których budowę wydano pozwolenia oraz których budowę rozpoczęto kształtowały się następująco:

Formy budownictwa mieszkaniowego	Mieszkania, których budowę rozpoczęto		Mieszkania, na budowę których wydano pozwolenia	
	I – II 2008			
	w liczbach bezwzględnych	I – II 2007=100	w liczbach bezwzględnych	I –II 2007=100
Ogółem	389	299,2	598	219,9
w tym:				
indywidualne	298	236,5	395	171,7
przeznaczone na sprzedaż lub wynajem	17	425,0	108	257,1
spółdzielcze	53	-	41	-
komunalne	21	-	54	-

## PODMIOTY GOSPODARKI NARODOWEJ

Na koniec lutego 2008 r. w krajowym rejestrze urzędowym podmiotów gospodarki narodowej REGON województwa świętokrzyskiego zarejestrowanych było 106928 podmiotów (bez rolników indywidualnych), tj. o 0,8% więcej niż w analogicznym okresie ubiegłego roku.

Podmioty sektora prywatnego stanowiły 96,4% ogółu podmiotów w rejestrze, przy czym udział osób fizycznych prowadzących działalność gospodarczą w tym sektorze wyniósł 83,1%.

Jako podstawowy rodzaj prowadzonej działalności 37,4% podmiotów zadeklarowało działalność z sekcji handel i naprawy, 11,8% – obsługa nieruchomości i firm, 11,6% – budownictwo, 9,4% – przetwórstwo przemysłowe, 7,1% – transport gospodarka magazynowa i łączność, a 6,5% – działalność usługowa komunalna, społeczna i indywidualna pozostała.

W omawianym okresie na terenie województwa świętokrzyskiego zarejestrowanych było 4348 spółek handlowych, w tym 540 z udziałem kapitału zagranicznego, 533 spółdzielnie, 9 przedsiębiorstw państwowych, 7239 spółek cywilnych, 158 fundacji, 2683 stowarzyszeń i organizacji społecznych oraz 85652 osoby fizyczne prowadzące działalność gospodarczą.

W porównaniu z lutym 2007 r. o 153 zwiększyła się liczba spółek handlowych, w tym o 10 z udziałem kapitału zagranicznego. O 352 wzrosła liczba osób fizycznych prowadzących działalność gospodarczą. Zmalała natomiast liczba zarejestrowanych w rejestrze przedsiębiorstw państwowych oraz spółdzielni.

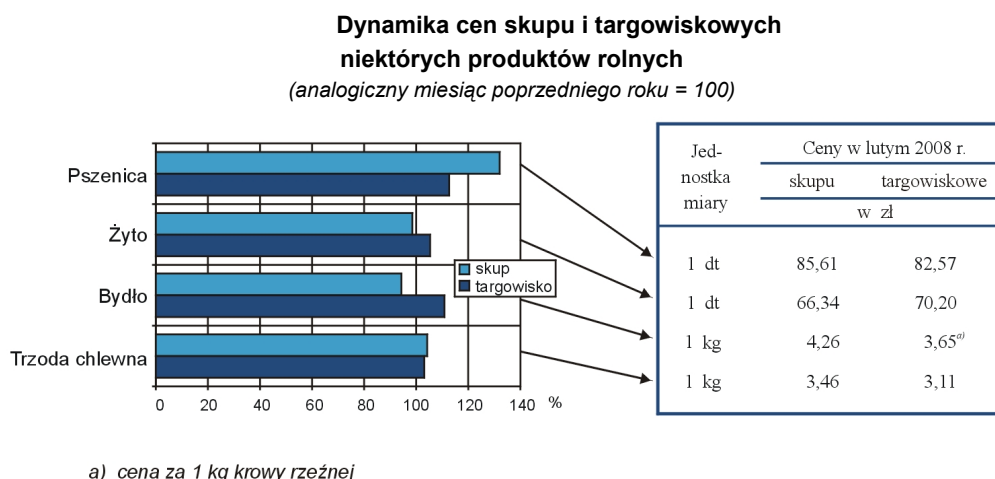
Najwięcej podmiotów prowadzi działalność na terenie Kielc (27,0%) oraz odpowiednio w powiatach: kieleckim (11,8%), ostrowieckim (10,4%), skarżyskim (7,3%), starachowickim (6,5%), koneckim i sandomierskim (5,9%), jędrzejowskim (5,7%), buskim (5,2%), staszowskim (4,7%), a najmniej w powiatach: opatowskim (3,1%), włoszczowskim (2,9%), pińczowskim (2,2%) i kazimierskim (1,4%).

## ROLNICTWO

Na rynku rolnym w lutym br. obserwowano wzrost cen podstawowych produktów roślinnych i zwierzęcych (oprócz cen żywca wieprzowego w obu formach sprzedaży, cen żyta i mleka w skupie oraz prosiąt i krów mlecznych na targowiskach). Ceny większości produktów rolnych były wyższe niż przed rokiem.

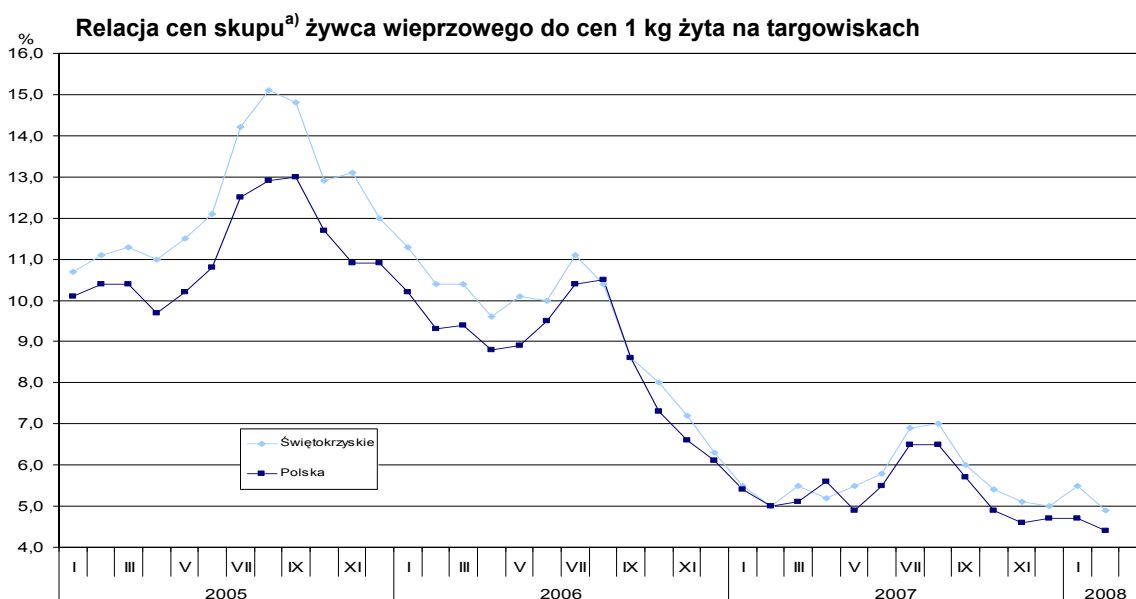
W okresie lipiec 2007 r. – luty 2008 r. na terenie województwa skupiono 18,4 tys. t zbóż ogółem, tj. o 60,9% więcej niż w analogicznym okresie poprzedniego roku gospodarczego. Pszenicy skupiono 14,0 tys. t (o 72,4% więcej), a żyta – 0,5 tys. t (o 31,3% więcej). W lutym br., przy skupie zbóż ogółem w ilości 2,1 tys. t, tj. o 3,9% mniejszym niż przed miesiącem, ale dwuipółkrotnie większym niż przed rokiem, utrzymała się wzrostowa tendencja cen ziarna (przeciętna cena skupu zbóż ogółem była wyższa o 1,0% niż w styczniu br.). Jednak dla dwóch podstawowych gatunków zbóż (pszenicy i żyta) była ona zróżnicowana. Mianowicie w skupie w stosunku do poprzedniego miesiąca oraz w skali roku cena pszenicy wzrosła odpowiednio – o 1,7% i o 32,5%, natomiast cena żyta obniżyła się odpowiednio – o 2,8% i o 2,5%. Na targowiskach zarówno przeciętne ceny pszenicy, jak i żyta wzrosły, przy czym w odniesieniu do poprzedniego miesiąca odpowiednio – o 4,9% i o 4,1%, a w porównaniu z lutym poprzedniego roku odpowiednio – o 13,6% i o 5,5%.

W obrocie targowiskowym obserwowano drugi z kolei miesiąc wzrost cen ziemniaków jadalnych. W lutym br. za 1 dt ziemniaków płacono średnio około 54 zł, tj. więcej o 3,0% niż w styczniu, ale o 44,7% mniej niż w analogicznym okresie ubiegłego roku.



W dwóch miesiącach br. skup żywca rzeźnego wyniósł łącznie 12,1 tys. t i był o 6,5% większy niż w analogicznym okresie ub. roku, w tym skup żywca wieprzowego i drobiowego zwiększył się odpowiednio o 7,2% i o 84,5%, a wołowego (wraz z cielęcym) zmniejszył się o 51,5%. W lutym skupiono 5,9 tys. t żywca rzeźnego, tj. o 5,7% mniej niż w styczniu, ale o 3,7% więcej niż przed rokiem. Skup żywca wieprzowego, drobiowego i wołowego (łącznie z cielęcym) był mniejszy niż przed miesiącem (odpowiednio o: 5,8%, 5,0% i 4,6%). W porównaniu z lutym 2007 r. podaż żywca wieprzowego i drobiowego wzrosła odpowiednio o 10,8% i 55,8%, natomiast wołowego (łącznie z cielęcym) – spadła o 52,7%.

W lutym br. przy obniżonej podaży, odnotowano spadek cen skupu żywca wieprzowego w porównaniu z poprzednim miesiącem o 6,0%, natomiast w skali roku nastąpił ich wzrost o 4,2%. Podobna sytuacja miała miejsce na targowiskach, gdzie przeciętna cena tego żywca była o 12,6% niższa niż miesiąc wcześniej, ale w stosunku do lutego 2007 r. wzrosła o 3,3%. Relacja średniej ceny skupu 1 kg żywca wieprzowego do 1 kg żyta (wg cen targowiskowych) wyniosła 4,9 (wobec 5,5 przed miesiącem i 5,0 przed rokiem). W warunkach wyjątkowo niskiej opłacalności tuczu trzody chlewnej, spadły ceny prosiąt na targowiskach. W lutym br. za 1 prosię płacono około 64 zł, tj. mniej o 22,6% niż przed miesiącem, ale o 1,8% więcej niż przed rokiem.



Po utrzymującej się przez cztery ostatnie miesiące ub. roku tendencji spadkowej cen drobiu rzeźnego, od początku br. obserwowano ich wzrost. W lutym br. za 1 kg żywca drobiowego płacono 3,22 zł, tj. tyle samo, co przed rokiem, ale więcej o 5,2% niż w styczniu br.

Pomimo wysokiego spadku podaży żywca wołowego (łącznie z cielęcym) w skali roku (o 52,7%), ceny jego obniżyły się w dystansie rocznym o 5,5%. W skali miesiąca skup tego żywca zmniejszył się o 4,6%, a jego średnia cena nieznacznie wzrosła – o 1,2%. W obrocie targowiskowym przeciętna cena krowy rzeźnej była wyższa niż w styczniu br. (o 2,2%) oraz niż w lutym 2007 r. (o 12,7%).

W okresie styczeń-luty br. skupiono 26,1 mln l mleka, tj. o 10,3% więcej niż w takim samym czasie ub. roku. W lutym skup wyniósł 12,8 mln l, a więc był o 3,4% mniejszy niż miesiąc wcześniej. Ceny mleka w lutym obniżyły się o 3,9% do 108,84 zł/hl i były o 24,4% wyższe niż rok temu.

## PRZEMYSŁ

Dynamika produkcji sprzedanej w lutym (ceny stałe)	I 2008=100	II 2007=100	I - II 2007=100
<b>Przemysł:</b>	<b>105,0</b>	<b>117,6</b>	<b>113,6</b>
Górnictwo	115,5	187,3	139,5
Przetwórstwo przemysłowe	106,9	118,5	115,7
Wytwarzanie i zaopatrywanie w energię elektryczną, gaz, wodę	83,6	91,9	87,6

W lutym br. podmioty gospodarcze prowadzące działalność przemysłową wykazały przychody ze sprzedaży wyrobów usług w wysokości 1683,0 mln zł (w bieżących cenach bazowych). Licząc w cenach stałych, produkcja sprzedana przemysłu była wyższa: o 17,6 % w stosunku do lutego 2007 r. oraz o 5,0% w odniesieniu do poprzedniego

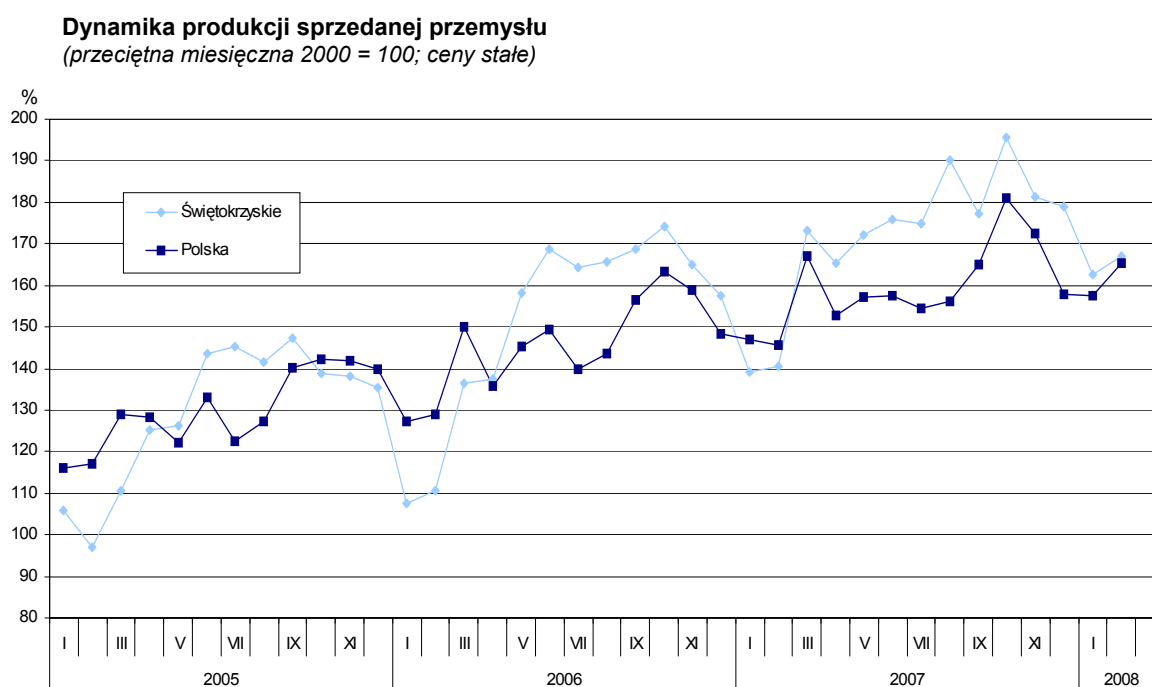
miesiąca. W kraju odnotowano jej wzrost zarówno w relacji do analogicznego miesiąca ub. roku, jak i poprzedniego miesiąca odpowiednio o: 14,9% i 1,6%.

Na uzyskanie tak wysokiej dynamiki w relacji do lutego ub. r. wpłynął szybki wzrost sprzedaży w górnictwie i przetwórstwie przemysłowym. Wytwarzanie i zaopatrywanie w energię elektryczną, gaz, wodę odnotowało w skali roku ponad 8% spadek.

Spośród działów o znaczącym udziale w produkcji sprzedanej najszybszy wzrost w skali roku odnotowano w pozostałym górnictwie – o 87,2%. Znacznie szybciej niż w przed miesiącem sprzedaż zwiększały także przedsiębiorstwa zajmujące się produkcją wyrobów z metali – o 54,6% i produkcją wyrobów z pozostałych surowców niemetalicznych – o 53,2%. Na wysokim poziomie utrzymywał się wzrost produkcji drewna i wyrobów z drewna oraz ze słomy i wikliny – o 41,4% i produkcji maszyn i urządzeń – o 26,3%. Jego wyraźne przyspieszenie wystąpiło natomiast w produkcji wyrobów gumowych i z tworzyw sztucznych, w którym sprzedaż zwiększyła się o 29,7%.

Spośród działów o mniejszym udziale w sprzedaży najwyższy wzrost, podobnie jak w styczniu, odnotowano w produkcji pojazdów samochodowych, przyczep i naczep – o 102,1%.

Spadek produkcji sprzedanej objął m in.: produkcję artykułów spożywczych i napojów, produkcję instrumentów medycznych, precyzyjnych, optycznych, zegarów i zegarków oraz produkcję mebli; pozostałą działalność produkcyjną.



W okresie dwóch miesięcy br. zrealizowana sprzedaż przekroczyła poziom ubiegłoroczny o 13,6% (w skali kraju odnotowano wzrost o 12,6%).

Wydajność pracy mierzona produkcją sprzedaną na 1 zatrudnionego (w bieżących cenach bazowych) wyniosła 25510 zł i licząc w cenach stałych była o 13,7% wyższa niż w lutym ub. roku.

Z wyrobów objętych badaniem w jednostkach dużych wzrost produkcji w lutym 2008 r. w porównaniu z lutym ub. roku wystąpił m. in. w:

- nawozach wapniowych i wapniowo-magnezowych – o 114,3%,
- płytkach ceramicznych i płytach chodnikowych – o 58,9%,
- cemencie – o 58,5%,
- maśle oraz innych tłuszczach otrzymywanych z mleka – o 47,9%.

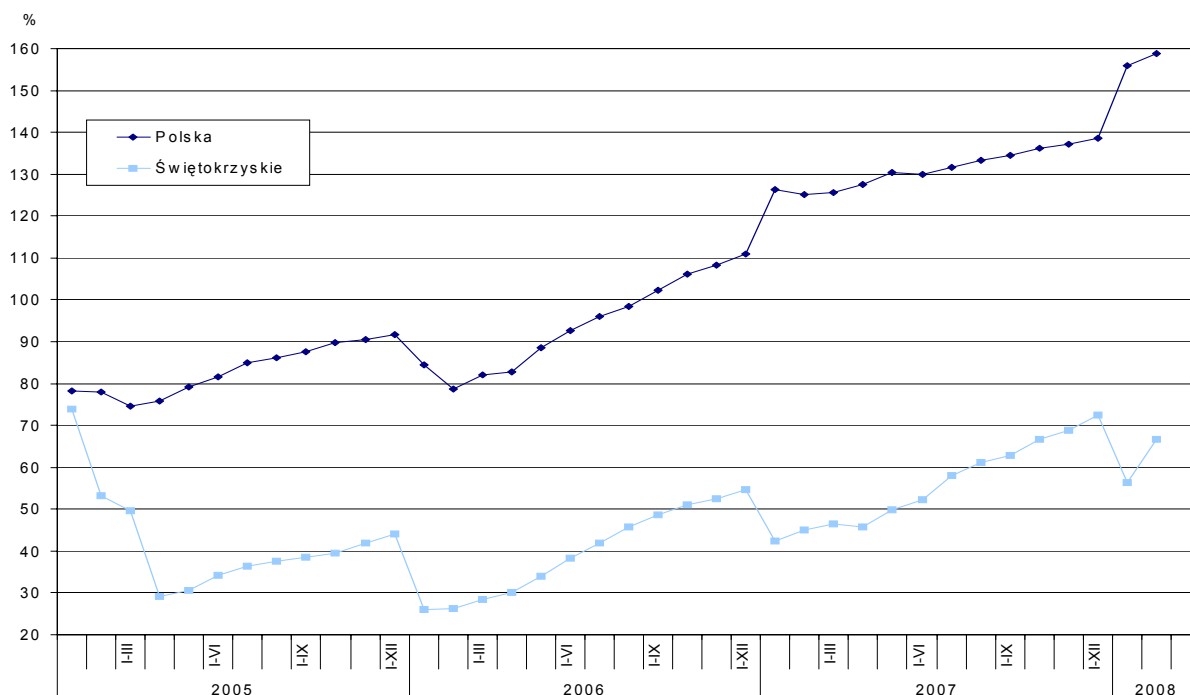
Ubiegłorocznego poziomu produkcji nie osiągnięto m. in. w produkcji mleka płynnego przetworzonego oraz drzwi i ich futryn, progów drzwiowych ze stali.

## BUDOWNICTWO

W lutym 2008 r. przedsiębiorstwa budowlane uzyskały przychód ze sprzedaży wyrobów i usług w kwocie 144,8 mln zł (licząc w bieżących cenach bazowych). W odniesieniu do lutego 2007 r. odnotowano wzrost przychodów o 52,4%, natomiast w porównaniu ze styczniem br. – o 47,0%.

Produkcja budowlano–montażowa w lutym br. ukształtowała się na poziomie 111,3 mln zł i tym samym wzrosła licząc w cenach bieżących w porównaniu z lutym 2007 r. o 48,4% oraz w stosunku do poprzedniego miesiąca o 44,0%. *W kraju (licząc w cenach stałych) przekroczyła ona zarówno poziom ubiegłoroczny, jak i ubiegłomiesięczny odpowiednio o: 20,7% i 25,0%.*

**Dynamika produkcji sprzedanej budownictwa**  
(analogiczny okres 2000 = 100)



Udział produkcji budowlano–montażowej w ogólnej kwocie przychodów ze sprzedaży budownictwa w lutym br. wyniósł 76,8% i był niższy o 2,1 pkt procentowego niż przed rokiem.

Wzrost produkcji budowlano–montażowej w stosunku do lutego ub. r. wystąpił w jednostkach zajmujących się wznoszeniem obiektów budowlanych; inżynierią lądową i wodną (o 43,7%) oraz wykonywaniem instalacji budowlanych (o 84,7%).

Udział robót inwestycyjno–modernizacyjnych w ogólnej produkcji budowlano–montażowej w lutym br. wyniósł 85,5% i był o 0,7 pkt wyższy niż przed rokiem.

Przychód ze sprzedaży wyrobów i usług na jednego zatrudnionego w budownictwie w lutym 2008 r. wyniósł 15557 zł i w porównaniu z lutym ub. roku zwiększył się o 30,0%.

Poziom produkcji budowlano–montażowej w okresie dwóch miesięcy br. wyniósł 189,5 mln zł i był wyższy o 37,1% niż w analogicznym okresie ub. roku (w kraju – wzrost o 15,9%). Jej udział w przychodach budownictwa wyniósł 74,7%, tj. o 5,9 pkt procentowego mniej niż przed rokiem.

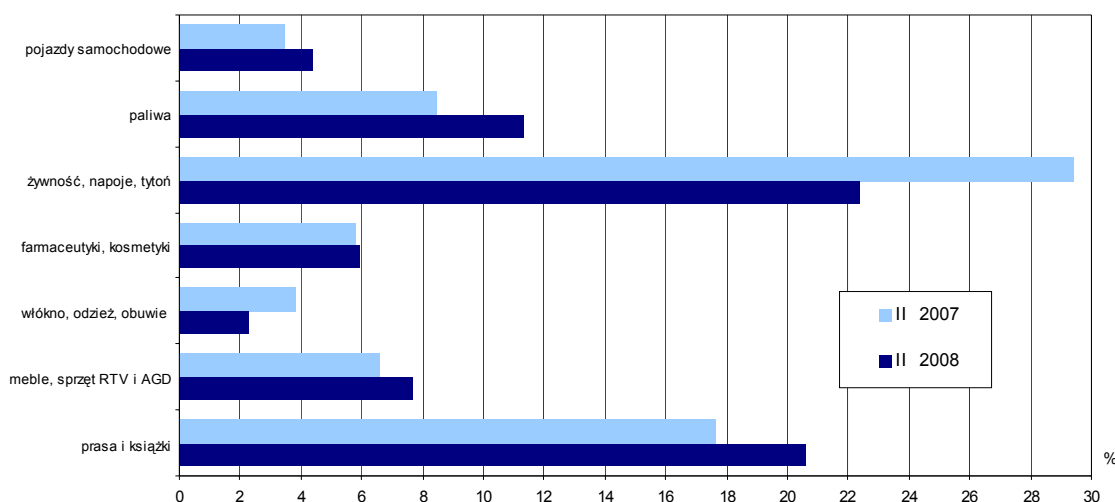
## HANDEL

**Sprzedaż hurtowa** zrealizowana w lutym 2008 r. w przedsiębiorstwach handlowych i niehandlowych wyniosła 1146,1 mln zł i była wyższa: o 14,4% w relacji do lutego 2007 r. oraz o 1,1% w stosunku do stycznia br. Wartość sprzedaży hurtowej osiągniętej przez jednostki handlowe wyniosła 998,0 mln zł i była: o 14,4% wyższa niż przed rokiem oraz o 0,2% niższa niż przed miesiącem.

**Sprzedaż detaliczna** zrealizowana przez przedsiębiorstwa handlowe i niehandlowe w lutym br. ukształtowała się na poziomie 438,5 mln zł i przekroczyła poziom zarówno ubiegłoroczny, jak i ubiegłomiesięczny odpowiednio o: 9,1% i 2,2%. Podmioty należące do sekcji handel i naprawy osiągnęły wartość sprzedaży 369,7 mln zł. Oznacza to wzrost sprzedaży zarówno w relacji do lutego ub. r., jak i do stycznia br. odpowiednio o: 23,7% i 3,2%.

Wysokie dynamiki sprzedaży detalicznej w relacji do lutego ub. r. odnotowano niemal we wszystkich grupach. Najwyższe wzrosty sprzedaży odnotowano w grupach: paliwa (o 49,3%), pojazdy samochodowe (o 43,6%), prasa, książki (o 30,8%), meble, sprzęt RTV i AGD (o 30,1%) oraz farmaceutyki, kosmetyki (o 14,8%).

Udział sprzedaży detalicznej wybranych grup branżowych  
w sprzedaży detalicznej ogółem



Inne dane charakteryzujące województwo można znaleźć w wydawnictwach Urzędu Statystycznego w Kielcach oraz w publikacjach ogólnopolskich GUS.

# WYBRANE DANE O WOJEWÓDZTWIE ŚWIĘTOKRZYSKIM

Wyszczególnienie a – 2007      b – 2008		I	II	III	IV	V	VI	VII	VIII	IX	X	XI	XII
<b>Ludność<sup>1)</sup></b> (w tys. osób) .....	a	.	.	1278,4	.	.	1277,5	.	.	1276,6	.	.	.
	b	.	.										
<b>Bezrobotni zarejestrowani<sup>1)</sup></b> (w tys. osób).....	a	101,5	100,4	96,7	92,0	87,8	85,1	84,1	83,7	82,4	80,1	80,5	83,3
	b	85,9	84,6										
<b>Stopa bezrobocia<sup>1/2)</sup></b> (w %) .....	a	17,9	17,8	17,2	16,5	15,8	15,4	15,2	15,1	14,9	14,6	14,6	15,1
	b	15,3	15,1										
<b>Oferty pracy</b> (w ciągu miesiąca).....	a	1664	2205	3025	2879	2924	2794	2344	2564	2278	2556	2401	1418
	b	2576	2752										
<b>Liczba bezrobotnych na 1 ofertę pracy<sup>1)</sup></b> .....	a	205	189	108	119	112	111	122	101	155	118	162	511
	b	79	110										
<b>Przeciętne zatrudnienie w sektorze przedsiębiorstw<sup>3)</sup></b> (w tys. osób) .....	a	109,3	109,8	110,8	111,9	112,2	112,1	112,3	112,9	113,2	113,6	113,7	113,8
	b	116,0	116,3										
poprzedni miesiąc=100.....	a	100,9	100,4	100,9	100,9	100,3	99,9	100,2	100,5	100,3	100,3	100,1	100,1
	b	102,0	100,3										
analogiczny miesiąc poprzedniego roku=100.....	a	105,1	105,1	105,8	106,4	106,0	105,7	105,3	105,3	105,7	105,4	105,1	105,0
	b	106,1	106,0										
<b>Przeciętne miesięczne wynagrodzenie brutto w sektorze przedsiębiorstw<sup>3)</sup></b> (w zł) .....	a	2226,30	2260,78	2365,60	2389,90	2354,68	2451,26	2473,23	2458,47	2419,34	2499,14	2600,13	2644,44
	b	2478,46	2629,62										
poprzedni miesiąc=100.....	a	91,1	101,5	104,6	101,0	98,5	104,1	100,9	99,4	98,4	103,3	104,0	101,7
	b	93,7	106,1										
analogiczny miesiąc poprzedniego roku=100.....	a	107,1	110,5	107,0	108,9	108,7	111,4	110,9	109,8	108,3	111,0	109,5	108,2
	b	111,3	116,3										
<b>Mieszkania oddane do użytku</b> (od początku roku) .....	a	149	262	400	523	649	785	964	1209	1367	1662	1925	2279
	b	221	364										
analogiczny okres poprzedniego roku=100 .....	a	98,0	107,8	108,1	115,5	120,4	108,9	117,0	126,1	129,3	141,2	139,2	141,2
	b	148,3	138,9										
<b>Nakłady inwestycyjne<sup>4)</sup></b> (w tys. zł; ceny bieżące) .....	a	.	.	241260	.	.	593885	.	.	1124813	.	.	1700767
	b	.	.										
analogiczny okres poprzedniego roku=100 .....	a	.	.	100,5	.	.	130,5	.	.	159,3	.	.	158,0
(ceny bieżące)	b	.	.										
<b>Produkcja sprzedana przemysłu<sup>3)</sup></b> (ceny stałe)													
poprzedni miesiąc=100.....	a	88,3	100,9	123,1	95,6	104,0	102,0	99,5	109,1	92,8	110,4	92,6	98,6
	b	88,0*	105,0										
analogiczny miesiąc poprzedniego roku=100.....	a	129,3	127,1	126,9	120,5	108,8	104,1	106,4	115,0	105,0	112,2	109,7	113,4
	b	113,0*	117,6										

1) Stan w końcu okresu.    2) Udział zarejestrowanych bezrobotnych w cywilnej ludności aktywnej zawodowo.    3) W przedsiębiorstwach z większą od 9 liczbą pracujących.    4) W przedsiębiorstwach z większą od 49 liczbą pracujących.

UWAGA: Znak „\*„\*” oznacza, że dane zostały zmienione w stosunku do już opublikowanych.



# WYBRANE DANE O WOJEWÓDZTWIE ŚWIĘTOKRZYSKIM

Wyszczególnienie a – 2007      b – 2008	I	II	III	IV	V	VI	VII	VIII	IX	X	XI	XII
<b>Produkcja budowlano-montażowa<sup>1)</sup></b> (ceny bieżące)												
poprzedni miesiąc=100..... a	31,6	123,0	109,0	101,8	138,5	103,5	119,1	115,8	102,8	141,4	72,6	170,2
b	26,2	144,0										
analogiczny miesiąc poprzedniego roku=100..... a	179,1	209,4	151,4	142,7	134,7	104,4	112,2	124,0	107,0	147,5	131,5	152,8
b	126,7	148,4										
<b>Sprzedaż detaliczna towarów<sup>1)</sup></b> (ceny bieżące)												
poprzedni miesiąc=100..... a	80,1	106,3	115,6	100,8	100,2	97,6	104,0	102,7	94,6	107,4	92,7	110,9
b	83,9	102,2										
analogiczny miesiąc poprzedniego roku=100..... a	113,1	131,6	133,2	123,5	110,7	109,1	112,3	116,4	111,1	114,8	117,0	108,4
b	113,5	109,1										
<b>Wskaźnik cen towarów i usług konsumpcyjnych<sup>2)</sup></b>												
analogiczny miesiąc poprzedniego roku=100..... a	.	.	101,7	.	.	102,6	.	.	102,5	.	.	.
b	.	.										
<b>Wskaźnik cen skupu ziarna zbóż:</b>												
poprzedni miesiąc=100..... a	107,9	108,3	95,8	97,9	100,9	94,5	92,1	117,3	124,0	101,9	97,2	99,1
b	109,7	101,0										
analogiczny miesiąc poprzedniego roku=100..... a	164,6	177,8	171,5	168,8	161,9	149,7	137,7	146,3	156,6	157,6	146,6	137,5
b	139,8	130,5										
<b>Wskaźnik cen skupu żywca rzeźnego wołowego:</b>												
poprzedni miesiąc=100..... a	107,2	100,9	98,9	90,8	104,7	100,0	98,1	104,3	101,8	96,4	99,3	101,7
b	97,9	101,2										
analogiczny miesiąc poprzedniego roku=100..... a	105,7	102,5	101,6	90,0	96,1	94,6	97,9	106,1	101,6	109,2	105,5	103,1
b	94,2	94,5										
<b>Wskaźnik cen skupu żywca rzeźnego wieprzowego:</b>												
poprzedni miesiąc=100..... a	95,6	100,9	104,5	99,4	102,6	101,7	111,1	104,8	91,9	96,1	93,2	97,7
b	109,2	94,0										
analogiczny miesiąc poprzedniego roku=100..... a	97,1	99,4	101,2	100,6	103,2	100,0	102,6	100,7	91,7	96,9	98,0	98,0
b	111,9	104,2										
<b>Relacje cen skupu<sup>3)</sup> żywca wieprzowego do cen 1 kg żyta</b> ..... a	5,5	5,0	5,5	5,6	5,5	5,8	6,9	7,0	6,0	5,4	5,1	5,0
b	5,5	4,9										
<b>Wskaźnik rentowności obrotu w przedsiębiorstwach<sup>4)</sup></b>												
Brutto <sup>5)</sup> (w %)..... a	.	.	5,1	.	.	7,5	.	.	8,4	.	.	8,3
b	.	.										
Netto <sup>6)</sup> (w %)..... a	.	.	4,1	.	.	6,2	.	.	7,0	.	.	6,8
b	.	.										
<b>Podmioty gospodarki narodowej<sup>7)</sup></b> ..... a	106139	106072	106089	106137	106286	106271	106424	106413	106663	106783	106730	106904
b	107031	106928										
w tym spółki handlowe ..... a	4175	4195	4219	4233	4240	4260	4280	4286	4294	4301	4305	4311
b	4319	4348										
w tym z udziałem kapitału zagranicznego ..... a	530	530	534	536	540	541	543	542	543	543	546	541
b	540	540										

1) W przedsiębiorstwach z większą od 9 liczbą pracujących. 2) W kwartale. 3) Ceny bieżące bez VAT. 4) Z większą od 49 liczbą pracujących: dane są prezentowane narastająco. 5) Relacja wyniku finansowego brutto do przychodów z całokształtu działalności. 6) Relacja wyniku finansowego netto do przychodów z całokształtu działalności. 7) W rejestrze REGON, bez rolników indywidualnych; stan w końcu okresu.

UWAGA: Znak „\* ” oznacza , że dane zostały zmienione w stosunku do już opublikowanych.