

Urząd Statystyczny  
w Kielcach

# KOMUNIKAT

o sytuacji społeczno - gospodarczej  
województwa świętokrzyskiego

# 5

Maj 2008

# 90 lat

  
1918-2008

e-mail: sekretariat@stat.gov.pl

tel. (41) 361-15-42

<http://www.stat.gov.pl/urzedz/kielce>

- Sprzedaż produkcji przemysłowej w maju br. uległa niewielkiemu spadkowi, jednak w skali roku utrzymał się jej znaczący wzrost. Majowe obniżenie produkcji odnotowano we wszystkich sekcjach przemysłowych, w tym największe w górnictwie.
- Tempo wzrostu produkcji budowlano-montażowej pomimo okresowego spowolnienia pozostaje wysokie.
- Liczba mieszkań oddanych do użytkowania zmniejszyła się zarówno w ujęciu miesięcznym, jak i rocznym. Nadal natomiast obserwowano wysoką dynamikę liczby rozpoczętych budów oraz pozwoleń na nie wydawanych.
- Na rynku rolnym w maju br. ceny podstawowych produktów roślinnych obniżyły się w porównaniu z poprzednim miesiącem, natomiast produktów pochodzenia zwierzęcego - z wyjątkiem mleka - wzrosły lub utrzymały się na tym samym poziomie. Ceny większości produktów rolnych były wyższe niż przed rokiem. Odnotowano poprawę opłacalności tuczu trzody chlewnej.
- Przeciętne zatrudnienie w sektorze przedsiębiorstw utrzymało się na poziomie kwietnia br. w dalszym ciągu znacząco przewyższając poziom ubiegłoroczny. Liczba zatrudnionych w skali roku zwiększyła się we wszystkich działalnościach gospodarczych, z wyjątkiem usług transportowych.
- Spadek bezrobocia rejestrowanego w maju br. był mniejszy niż w poprzednich miesiącach. Zwiększył się nieznacznie odsetek bezrobotnych mieszkających na terenach wiejskich. Zmniejszył się natomiast udział osób długotrwale bezrobotnych.
- Przeciętne wynagrodzenie brutto w sektorze przedsiębiorstw wykazało niewielki spadek w stosunku do poprzedniego miesiąca, ale jego wzrost w skali roku był wyższy od notowanego rok wcześniej. Wyższe niż przed rokiem płace otrzymali pracownicy wszystkich przedsiębiorstw produkcyjnych i usługowych, przy czym najwięcej zyskali zatrudnieni w górnictwie, a najmniej – w działalności hotelarsko-gastronomicznej.

Prezentowane w Komunikacie dane:

- o pracujących, zatrudnieniu, wynagrodzeniach – w ujęciu miesięcznym - dotyczą podmiotów gospodarczych, w których liczba pracujących przekracza 9 osób,
- o przychodach ze sprzedaży produkcji przemysłu i budownictwa, sprzedaży detalicznej i hurtowej towarów – w ujęciu miesięcznym - dotyczą podmiotów gospodarczych, w których liczba pracujących przekracza 9 osób,
- o wynikach finansowych przedsiębiorstw – w ujęciu kwartalnym – dotyczą podmiotów gospodarczych prowadzących księgi rachunkowe (z wyjątkiem łowiectwa, leśnictwa, rybołówstwa i rybactwa, pośrednictwa finansowego oraz szkół wyższych), w których liczba pracujących przekracza 49 osób,
- o nakładach inwestycyjnych – w ujęciu kwartalnym – dotyczą podmiotów gospodarczych (bez względu na rodzaj działalności) prowadzących księgi rachunkowe, w których liczba pracujących przekracza 49 osób.

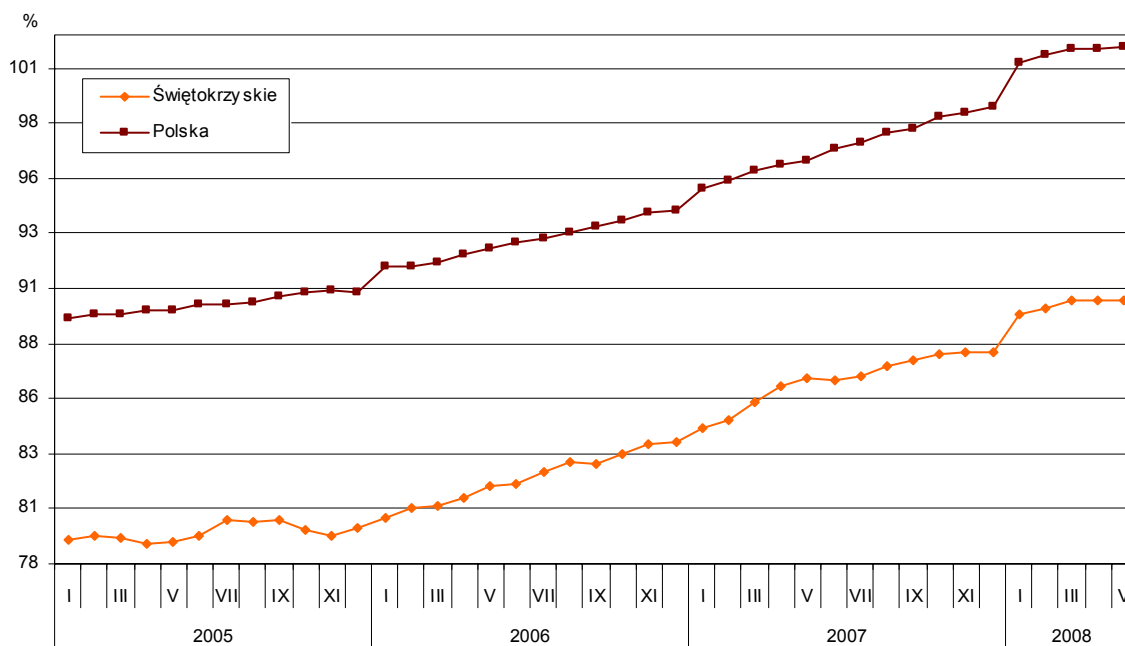
Dane w ujęciu wartościowym oraz wskaźniki struktury podano w cenach bieżących. Wskaźniki dynamiki zaprezentowano na podstawie wartości w cenach bieżących, z wyjątkiem przemysłu, dla którego podano je na podstawie wartości w cenach stałych (średnie ceny bieżące 2000 r.).

## RYNEK PRACY

### ZATRUDNIENIE

Przeciętne zatrudnienie w sektorze przedsiębiorstw w maju br. ukształtowało się na poziomie 116863 osoby i było o 4,1% wyższe w relacji do maja ub. roku, natomiast w stosunku do kwietnia br. utrzymało się na tym samym poziomie. *Podobnie w kraju – pozostało ono na poziomie kwietnia br., natomiast w relacji do analogicznego miesiąca ub. roku odnotowano wzrost o 5,4%.* W maju br. w sektorze publicznym pracowało 14945 osób, tj. o 0,7% więcej niż przed rokiem i o 0,1% mniej niż przed miesiącem. Sektor prywatny zatrudniał 101918 osób, tj. więcej: o 4,7% niż w maju ub. roku i o 0,1% niż przed miesiącem.

**Dynamika przeciętnego zatrudnienia w sektorze przedsiębiorstw**  
(przeciętne miesięczne 2000 = 100)



W skali roku zmniejszanie zatrudnienia nastąpiło jedynie w transporcie, gospodarce magazynowej i łączności (o 4,2%). Pozostałe sekcje sektora przedsiębiorstw zwiększyły liczbę miejsc pracy, przy czym najwyraźniej było to widoczne w: hotelach i restauracjach (o 18,9%) oraz obsłudze nieruchomości i firm (o 14,3%). Spośród działów przetwórstwa przemysłowego o znaczącym udziale w zatrudnieniu w największym stopniu liczba pracowników wzrosła w produkcji drewna i wyrobów z drewna oraz ze słomy i wikliny (o 9,3%) oraz w produkcji maszyn i urządzeń (o 7,8%). O 10,5% mniej osób pracowało przy produkcji artykułów spożywczych i napojów.

W porównaniu z kwietniem br. największy wzrost zatrudnienia odnotowano w: hotelach i restauracjach (o 2,0%) oraz budownictwie (o 1,3%), a spadek – w obsłudze nieruchomości i firm (o 0,4%), w przetwórstwie przemysłowym oraz w transporcie, gospodarce magazynowej i łączności (po 0,2%).

W okresie styczeń–maj br. przeciętne zatrudnienie wynosiło 116505 osób i w stosunku do ubiegłego roku zwiększyło się o 5,4% (*w kraju – wzrost o 5,8%*). Przyczynił się do tego głównie jego wzrost w sektorze prywatnym – o 6,1% (do 101489 osób). W sektorze publicznym pracowało 15016 osób, tj. o 1,0% więcej niż przed rokiem. W omawianym okresie zatrudnienie ograniczono tylko w firmach transportowych, gospodarki magazynowej i łączności (o 3,2%), natomiast najwyższy wzrost zatrudnienia wystąpił w obsłudze nieruchomości i firm (o 20,9%) oraz w hotelach i restauracjach (o 20,0%).

## BEZROBOCIE

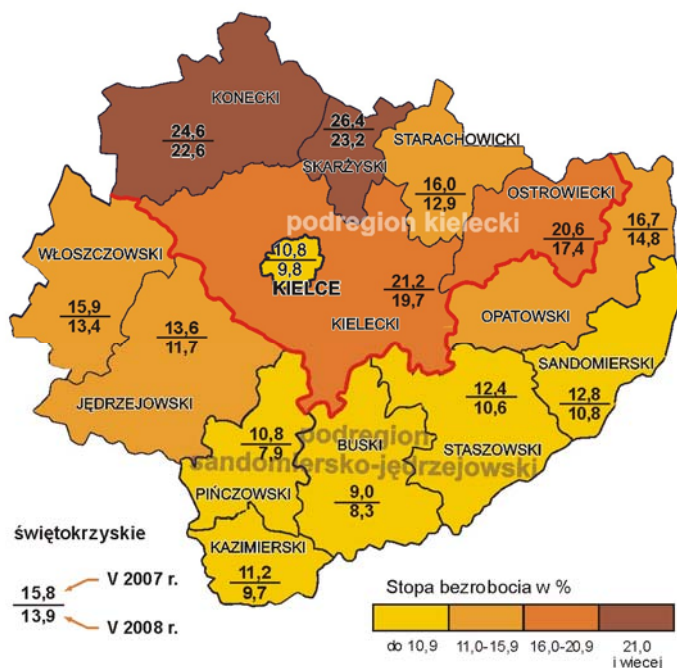
Wyszczególnienie	Bezrobotni (w tys.)			
	stan na koniec V 2008	napływ w miesiącu	odpływ w miesiącu	stopa bezrobocia (w %)
Polska	1525,6	168,2	248,4	10,0
Świętokrzyskie	76,5	7,6	9,0	13,9

W końcu maja 2008 r. liczba osób bezrobotnych zarejestrowanych w Urzędach Pracy naszego województwa wyniosła 76485 osób i była niższa zarówno w relacji do maja ub. roku, jak i w porównaniu z kwietniem br. odpowiednio o: 12,9% i 1,8%.

W maju br. w powiatowych urzędach pracy zarejestrowano 7604 osoby, tj. więcej: o 4,3% niż przed rokiem i o 3,2% niż przed miesiącem br. W omawianym miesiącu z ewidencji urzędów pracy wyłączono 9021 osób, tj. mniej: o 21,7% niż w maju ub. roku i o 19,7% niż w kwietniu br. Główną przyczyną wyrejestrowania było podjęcie pracy – 42,3% ogółu wyłączonych z ewidencji. Nie potwierdziło gotowości do pracy 2365 osób, a 1334 osoby podjęły szkolenie lub staż.

### Stopa bezrobocia rejestrowanego według powiatów

Stan w końcu miesiąca



Spośród ogółu bezrobotnych:

- 55,3% stanowiły kobiety (przed rokiem – 55,0%),
- 55,5% zamieszkiwało na wsi (w ub. roku – 55,3%),
- 72,4% to osoby wcześniej pracujące (w poprzednim roku – 71,9%),
- 88,0% nie posiadało prawa do zasiłku (przed rokiem – 88,9%).

Urzędy pracy w maju 2008 r. miały do dyspozycji 2675 ofert pracy, tj. mniej: o 8,5% niż przed rokiem i o 23,0% niż przed miesiącem.

W końcu miesiąca sprawozdawczego pozostały nierozdysponowane 953 miejsca pracy, co oznacza, że na jedną ofertę pracy przypadało 80 osób bezrobotnych, podczas gdy przed rokiem – 112 osób, a przed miesiącem – 78 osób.

Stopa bezrobocia rejestrowanego ukształtowała się na poziomie 13,9% wobec 15,8% przed rokiem i 14,1% przed

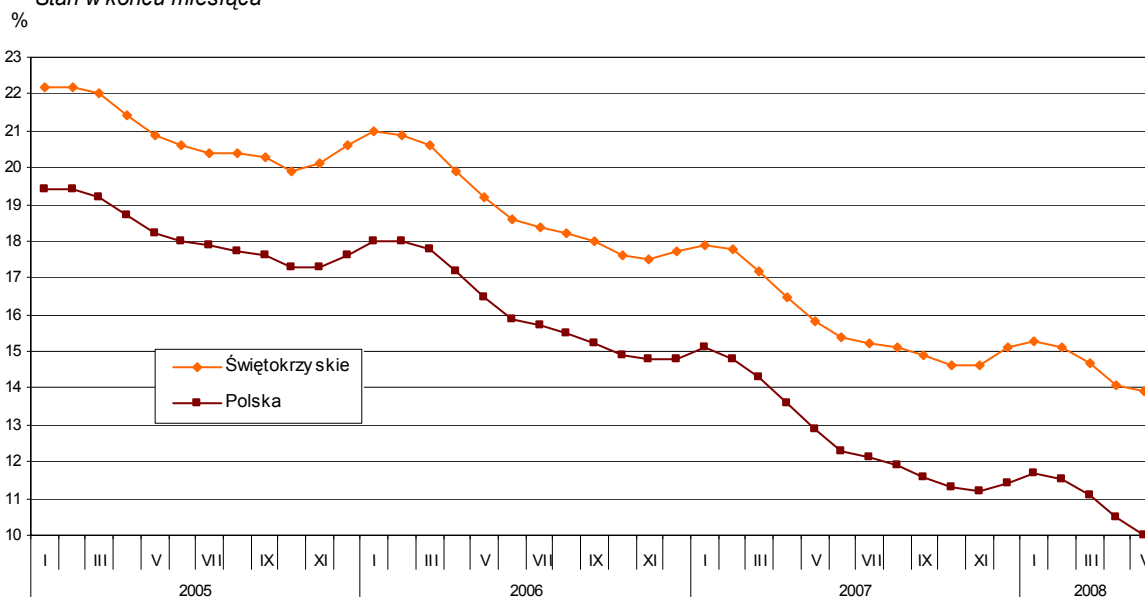
miesiącem. W kraju wskaźnik wyniósł 10,0%, tj. mniej zarówno niż przed rokiem, jak i przed miesiącem odpowiednio o: 2,9 pkt i o 0,5 pkt procentowego.

Powiatami o najwyższej stopie bezrobocia były: skarżyski (23,2%) i konecki (22,6%). Najniższy wskaźnik odnotowano w powiatach: pińczowski (7,9%) i buski (8,3%). W podregionie\* kieleckim stopa bezrobocia osiągnęła poziom 16,0%, natomiast w sandomiersko-jędrzejowskim – 10,9%.

\* Od dnia 1 stycznia 2008 r. obowiązuje podział kraju na 66 podregionów (poprzednio 45), wynikający ze zmiany Nomenklatury Jednostek Terytorialnych do Celów Statystycznych na poziomie NTS 3, wprowadzony Rozporządzeniem Rady Ministrów z dnia 14 listopada 2007 r. (Dz. U. Nr 214 poz. 1573). W związku z wprowadzonymi zmianami w województwie świętokrzyskim wyodrębniono dwa podregiony, tj. podregion kielecki obejmujący powiaty: kielecki, konecki, ostrowiecki, skarżyski, starachowicki i m. Kielce oraz podregion sandomiersko-jędrzejowski w skład, którego wchodzi powiaty: buski, jędrzejowski, kazimierski, opatowski, pińczowski, sandomierski, staszowski i włoszczowski.

### Stopa bezrobocia rejestrowanego

Stan w końcu miesiąca



Udział w ogólnej liczbie bezrobotnych wybranych kategorii osób będących w szczególnej sytuacji na rynku pracy kształtował się następująco:

- bezrobotni do 25 roku życia – 19,4% (przed rokiem – 20,2%),
- bezrobotni powyżej 50 roku życia – 20,5% (w ub. roku – 18,5%),
- długotrwale bezrobotni – 64,7% (przed rokiem – 69,3%),
- bez kwalifikacji zawodowych – 27,4% (w ub. roku – 26,5%).

## WYNAGRODZENIA

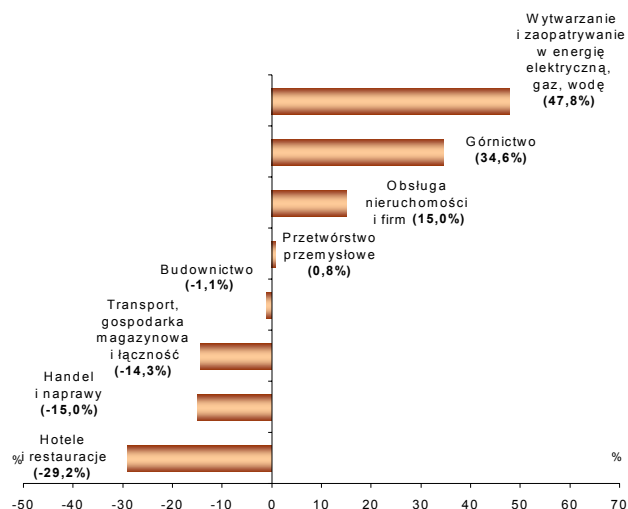
Przeciętne miesięczne wynagrodzenie brutto w sektorze przedsiębiorstw w maju br. ukształtowało się na poziomie 2604,16 zł, co stanowiło 84,8% średniej płacy krajowej. W relacji do maja 2007 r. było ono o 10,6% wyższe, natomiast w porównaniu z kwietniem br. – o 1,1% niższe. *W kraju przeciętna płaca wyniosła 3069,43 zł, tj. o 10,5% więcej niż przed rokiem, ale o 2,2% mniej niż przed miesiącem.* W maju br. w sektorze publicznym przeciętne wynagrodzenie osiągnęło 2869,94 zł i było o 11,5% wyższe niż przed rokiem i o 0,3% niższa niż przed miesiącem. W sektorze prywatnym wypłacono 2565,18 zł, tj. o 10,5% więcej niż w maju 2007 r. oraz o 1,2% mniej niż w kwietniu br.

W skali roku nie odnotowano spadku wynagrodzeń w żadnej z sekcji sektora przedsiębiorstw, przy czym najwięcej zyskali zatrudnieni w górnictwie (27,0%) i budownictwie (22,0%). Wśród działów przetwórstwa przemysłowego o znaczącym udziale w zatrudnieniu płace zwiększyły się wyraźnie w produkcji maszyn i urządzeń (o 15,6%), w produkcji odzieży i wyrobów futrzarskich (o 10,8%) oraz w produkcji wyrobów z surowców niemetalicznych pozostałych (o 10,4%).

W porównaniu z kwietniem 2008 r. wynagrodzenia w największym stopniu wzrosły w obsłudze nieruchomości i firm (o 6,1%), natomiast obniżyły się - w przetwórstwie przemysłowym (o 2,5%).

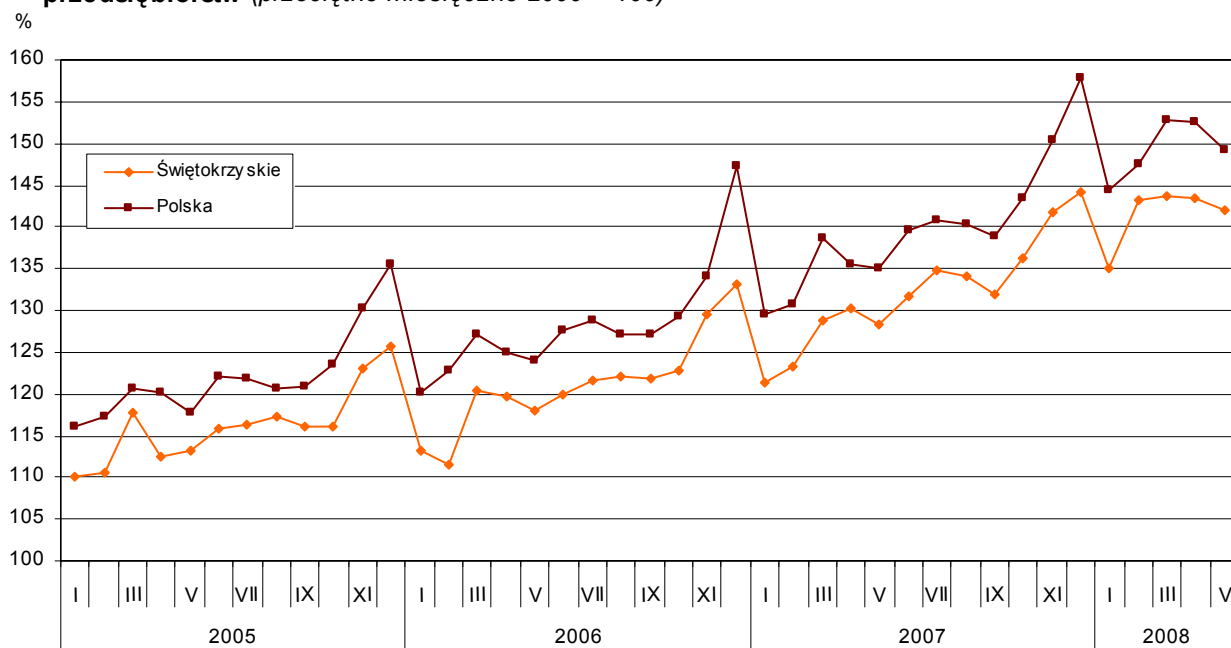
W maju br. wynagrodzenie wyraźnie przekraczające średnie w województwie otrzymali pracownicy wytwarzania i zaopatrywania w energię elektryczną, gaz, wodę (o 47,8%). Znacznie poniżej przeciętnej płacono w hotelach i restauracjach (o 29,2%). Wśród działów przetwórstwa przemysłowego o znaczącym udziale w zatrudnieniu najwyższe płace odnotowano w produkcji wyrobów z surowców niemetalicznych pozostałych (o 32,0% ponad średnią), natomiast najniższe – w produkcji odzieży i wyrobów futrzarskich (o 49,4% mniej od przeciętnej).

**Odchylenia przeciętnych miesięcznych wynagrodzeń brutto  
od przeciętnego w województwie w maju 2008 r.**



W okresie styczeń-maj br. przeciętne wynagrodzenie brutto ukształtowało się na poziomie 2595,34 zł i było o 11,7% wyższe niż przed rokiem (*w kraju – wzrost o 11,7%*). Zwiększenie płac odnotowano zarówno w sektorze publicznym o 7,4% (do 2898,15 zł), jak i w prywatnym o 12,6% (do 2550,53 zł). W największym stopniu podniesiono je w górnictwie (o 23,9%) oraz w budownictwie (o 22,1%).

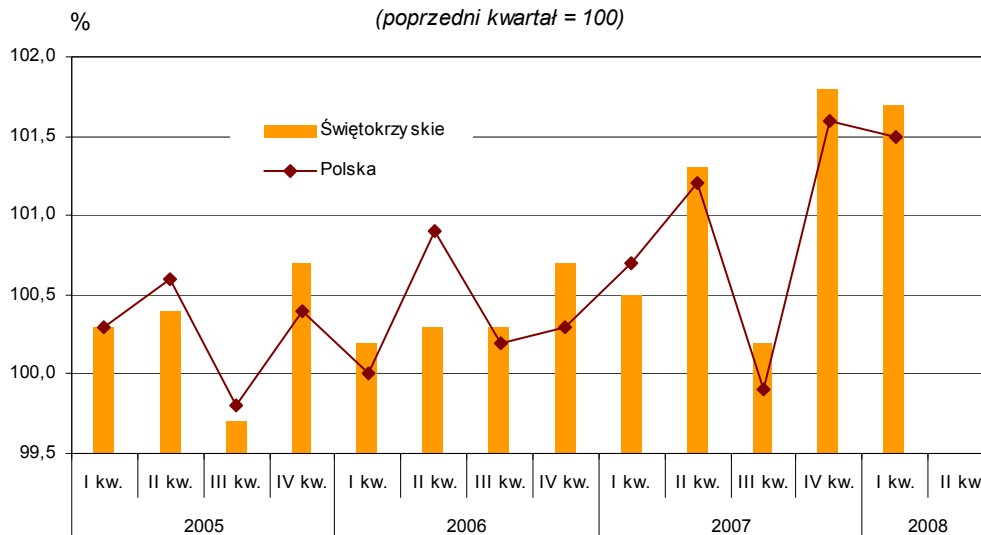
**Dynamika przeciętnego miesięcznego wynagrodzenia brutto w sektorze przedsiębiorstw (przeciętne miesięczne 2000 = 100)**



## CENY

Ceny towarów i usług konsumpcyjnych w I kwartale 2008 r. w województwie świętokrzyskim były wyższe niż przed rokiem średnio o 4,7% (w kraju – o 4,1%).

**Ogólny wskaźnik cen towarów i usług konsumpcyjnych**  
(poprzedni kwartał = 100)

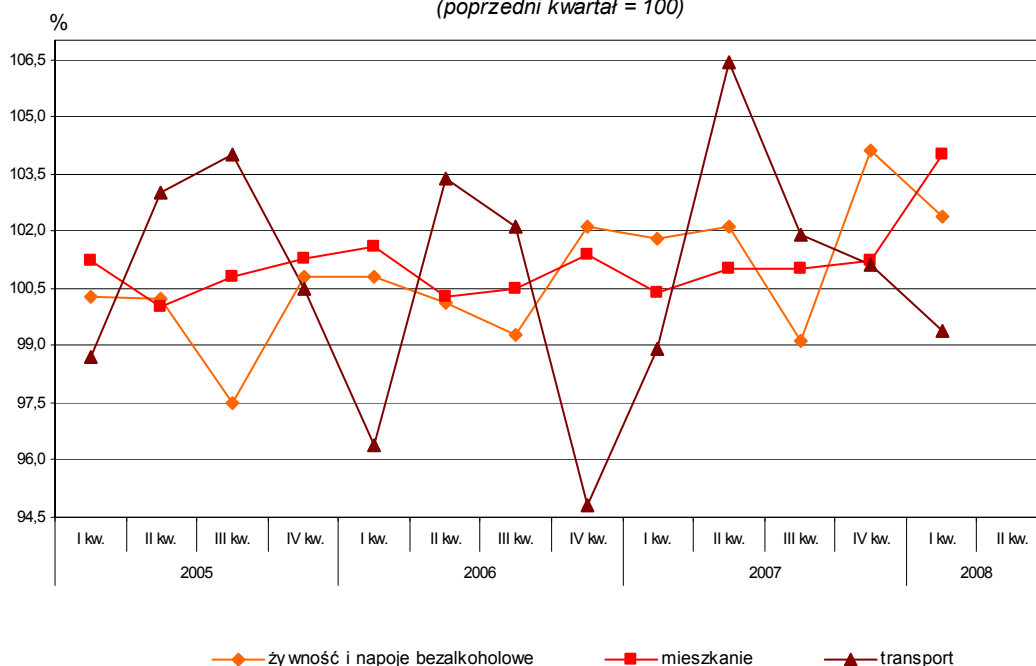


W skali roku najbardziej wzrosły ceny: żywności i napojów bezalkoholowych (o 7,5%), towarów i usług związanych z użytkowaniem mieszkania, jego wyposażeniem oraz prowadzeniem gospodarstwa domowego (o 7,3%), usług transportowych (o 6,4%) oraz napojów alkoholowych i wyrobów tytoniowych (o 6,3%).

Droższe niż przed rokiem były także usługi lekarskie i stomatologiczne oraz artykuły farmaceutyczne (o 3,1%). W mniejszym stopniu podrożały artykuły i usługi związane z edukacją (o 1,3%) oraz rekreacją i kulturą (o 0,2%).

Znacznie tańsze niż przed rokiem były odzież i obuwie (o 7,7%).

**Ceny wybranych towarów i usług konsumpcyjnych**  
(poprzedni kwartał = 100)





## MIESZKANIA

Według wstępnych danych, w maju br. oddano do użytkowania 103 mieszkania, tj. o 18,2% mniej niż w analogicznym miesiącu ub. roku (*w skali kraju o 26,7% więcej*). Wszystkie one zostały zrealizowane w budownictwie indywidualnym, którego efekty były o 17,6% mniejsze niż w tym samym miesiącu poprzedniego roku.

Na przestrzeni 5 miesięcy br. przekazano 830 mieszkań, tj. o 27,9% więcej niż przed rokiem (*w skali kraju o 30,9%*). Spośród nich prawie 4/5 zostało wykonanych przez inwestorów indywidualnych. Natomiast aż ponad czterokrotny wzrost mieszkań odnotowało budownictwo przeznaczone na sprzedaż lub wynajem.

Liczba mieszkań oddanych do użytkowania w ciągu pięciu miesięcy br. i ich przeciętna powierzchnia użytkowa kształtowały się następująco:

Formy budownictwa mieszkaniowego	W liczbach bezwzględnych	Struktura	I-V 2007=100	Przeciętna powierzchnia 1 mieszkania w m <sup>2</sup>
<b>Ogółem</b>	<b>830</b>	<b>100,0</b>	<b>127,9</b>	<b>117,6</b>
w tym:				
indywidualne	657	79,2	108,6	131,1
przeznaczone na sprzedaż lub wynajem	171	20,6	407,1	66,0
spółdzielcze	1	0,1	100,0	122,0
zakładowe	1	0,1	100,0	131,0

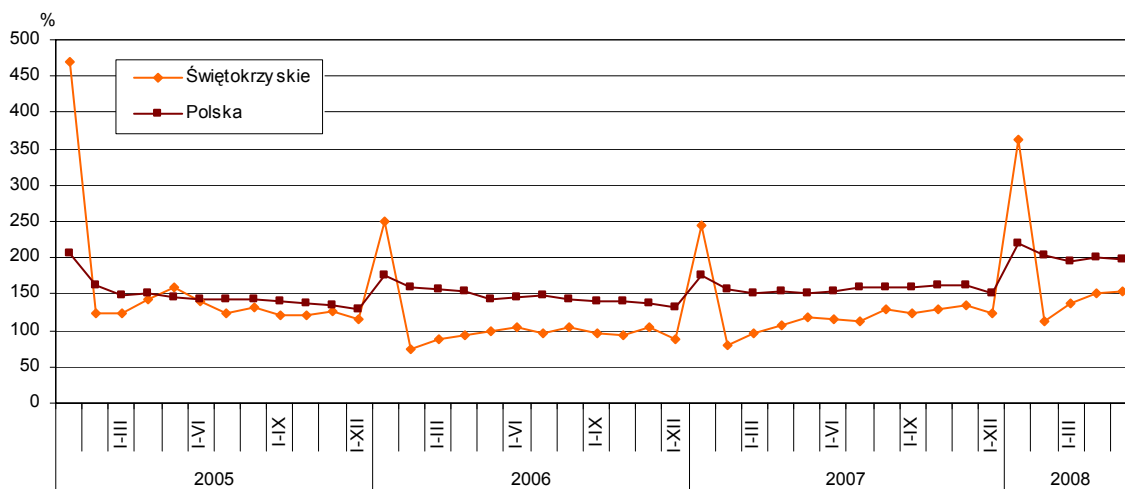
Przeciętna powierzchnia użytkowa 1 mieszkania przekazanego do użytku w okresie styczeń–maj br. wyniosła 117,6 m<sup>2</sup> i była o 5,7 m<sup>2</sup> mniejsza niż przed rokiem. Było to wynikiem przede wszystkim znacznego wzrostu udziału mieszkań zrealizowanych w budownictwie przeznaczonym na sprzedaż lub wynajem (o 14,1 pkt), w których przeciętna powierzchnia obniżyła się o 13,3 m<sup>2</sup>. Inwestorzy indywidualni oddawali mieszkania o 4,9 m<sup>2</sup> większe niż rok wcześniej.

W okresie styczeń–maj br. rozpoczęto budowę 1480 mieszkań (o 37,7% więcej niż przed rokiem), natomiast liczba mieszkań, na budowę których wydano pozwolenia, ukształtowała się na poziomie 2053, tj. o 108,4% większym niż rok temu.

Liczba mieszkań, których budowę rozpoczęto oraz na budowę których wydano pozwolenia, kształtowały się następująco:

Formy budownictwa mieszkaniowego	Mieszkania, których budowę rozpoczęto		Mieszkania, na budowę których wydano pozwolenia	
	I – V 2008			
	w liczbach bezwzględnych	I – V 2007=100	w liczbach bezwzględnych	I –V 2007=100
Ogółem	1480	137,7	2053	208,4
w tym:				
indywidualne	1157	118,2	1302	139,3
przeznaczone na sprzedaż lub wynajem	249	259,4	492	1171,4
spółdzielcze	53	-	97	-
komunalne	21	-	162	2025,0

### Dynamika mieszkań oddanych do użytku (analogiczny okres 2000 = 100)



## PODMIOTY GOSPODARKI NARODOWEJ

Na koniec maja 2008 r. w krajowym rejestrze urzędowym podmiotów gospodarki narodowej REGON województwa świętokrzyskiego zarejestrowanych było 107475 podmiotów (bez rolników indywidualnych), tj. o 1,1% więcej niż w analogicznym okresie ubiegłego roku.

Podmioty sektora prywatnego stanowiły 96,4% ogółu podmiotów w rejestrze, przy czym udział osób fizycznych prowadzących działalność gospodarczą w tym sektorze wyniósł 83,1%.

Biorąc po uwagę podstawowy rodzaj prowadzonej działalności 37,1% podmiotów zadeklarowało działalność z sekcji handel i naprawy, 11,9% – budownictwo, 11,7% – obsługa nieruchomości i firm, 9,3% – przetwórstwo przemysłowe, 7,1% – transport gospodarka magazynowa i łączność, a 6,6% – działalność usługowa komunalna, społeczna i indywidualna pozostała.

W omawianym okresie na terenie województwa świętokrzyskiego zarejestrowanych było 4404 spółek handlowych, w tym 545 z udziałem kapitału zagranicznego, 532 spółdzielnie, 9 przedsiębiorstw państwowych, 7255 spółek cywilnych, 160 fundacji, 2733 stowarzyszeń i organizacji społecznych oraz 86062 osoby fizyczne prowadzące działalność gospodarczą.

W porównaniu z analogicznym okresem 2007 r. o 164 zwiększyła się liczba spółek handlowych, w tym o 5 – z udziałem kapitału zagranicznego, o 668 wzrosła liczba osób fizycznych prowadzących działalność gospodarczą. Zmalała natomiast liczba zarejestrowanych w rejestrze przedsiębiorstw państwowych oraz spółdzielni.

Najwięcej podmiotów prowadzi działalność na terenie Kielc (26,9%) oraz odpowiednio w powiatach: kieleckim (11,9%), ostrowieckim (10,4%), skarżyskim (7,2%), starachowickim (6,5%), koneckim (6,0%), sandomierskim (5,9%), jędrzejowskim (5,6%), buskim (5,2%), staszowskim (4,7%), a najmniej w powiatach: opatowskim (3,1%), włoszczowskim (2,9%), pińczowskim (2,2%) i kazimierskim (1,4%).

## ROLNICTWO

Na rynku rolnym w maju br. ceny większości produktów pochodzenia zwierzęcego były wyższe niż przed miesiącem, obniżyły się natomiast ceny produktów roślinnych. Utrzymał się wzrost cen większości podstawowych produktów rolnych w ujęciu rocznym. Drugi z kolei miesiąc odnotowano poprawę opłacalności tuczu trzody chlewnej.



Skup zbóż ogółem w okresie lipiec 2007 r.– maj 2008 r. wyniósł 24,4 tys. t i był o 69,0% większy niż w poprzednim roku gospodarczym. Pszenicy skupiono 18,7 tys. t, a żyta – 0,8 tys. t, tj. odpowiednio więcej o 84,7% oraz o 36,9% niż w analogicznym okresie ub. roku. W maju br. przy kończącym się skupie zbóż z ubiegłorocznych zbiorów, skupiono 1,8 tys. t pszenicy (o 27,5% więcej niż przed miesiącem) i 59 t żyta (o 34,9% mniej), przy czym skup ten był większy niż przed rokiem odpowiednio o 140,1% i 14,5%.

W maju br. za 1 dt pszenicy w skupie płacono średnio 84,96 zł, tj. o 6,5% mniej niż przed miesiącem, a na targowiskach – 89,55 zł, tj. o 1,0% mniej. Cena 1 dt pszenicy znacznie przekroczyła poziom ubiegłoroczny zarówno w skupie (o 39,7%), jak i na targowiskach (o 21,3%). Za żyto w skupie płacono średnio 69,94 zł/dt, tj. o 4,1% mniej niż miesiąc wcześniej, ale o 10,1% więcej niż rok temu, na targowiskach zaś 72,65 zł/dt, a więc odpowiednio o 0,4% mniej oraz o 13,6% więcej.

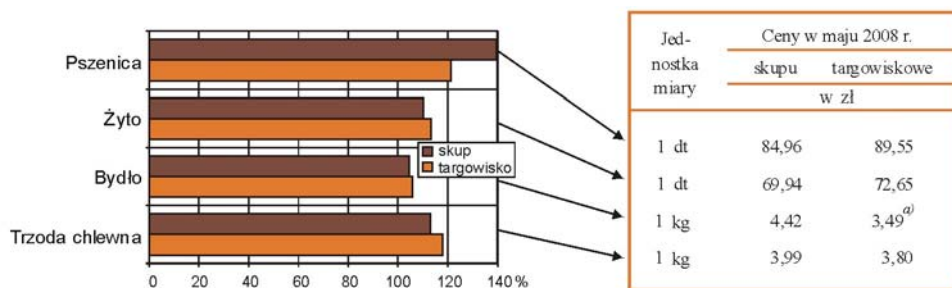
W obrocie targowiskowym, po dwumiesięcznej stabilizacji cenowej, odnotowano spadek cen ziemniaków jadalnych z 49,44 zł/dt do 45,57 zł/dt, tj. do poziomu niższego o 7,8% niż przed miesiącem i o 58,9% niż przed rokiem.

Przy zwiększonej podaży zwierząt rzeźnych, skup żywca rzeźnego (wołowego, cielęcego, wieprzowego, baraniego, końskiego i drobiowego) w maju br. wyniósł łącznie 5,9 tys. t i był o 4,4% większy niż w kwietniu i o 10,8% niż przed rokiem. Mniej niż w ubiegłym miesiącu skupiono żywca wołowego (o 26,6%), natomiast więcej wieprzowego (o 2,9%) oraz drobiowego (o 24,6%). W okresie styczeń–maj br. skupiono ogółem 29,4 tys. t żywca rzeźnego, tj. o 0,1% mniej niż w analogicznym okresie ub. roku, w tym wołowego (łącznie z cielęcym) – 3,7 tys. t (o 43,0% mniej), wieprzowego – 16,6 tys. t (o 7,9% więcej) i drobiowego – 8,9 tys. t (o 24,2% więcej).

W maju br. odnotowano wzrost ceny skupu żywca wołowego w skali miesiąca o 0,2%, a roku o 4,2%, natomiast krowy rzeźne na targowiskach potaniały – średnio o 1,1%, a w stosunku do analogicznego miesiąca poprzedniego roku podrożały o 5,8%.

W maju (w trzecim z kolei miesiącu) odnotowano wzrost cen żywca wieprzowego zarówno w skupie, jak i na targowiskach odpowiednio o 5,3% i o 9,5%. Ceny te również były wyższe w stosunku do analogicznego miesiąca ub. roku odpowiednio o 12,7% i o 18,0%. Wzrost cen żywca wieprzowego przy jednoczesnym (choć niewielkim) spadku cen zbóż, wpłynął na poprawę opłacalności tuczu trzody chlewnej. Relacja średniej ceny skupu 1 kg żywca wieprzowego do 1 kg żyta (wg cen targowiskowych) wzrosła z 5,2 w kwietniu do 5,5 w maju (wobec 5,5 przed rokiem). W ostatnim okresie obserwuje się nieco większe zainteresowanie rolników rozwojem chowu trzody chlewnej, czego wyrazem jest notowany od marca br. wzrost cen prosiąt. W maju br. za 1 prosię w obrocie targowiskowym płacono 85 zł, tj. o 15,5% więcej niż w kwietniu, ale o 2,0% mniej niż przed rokiem.

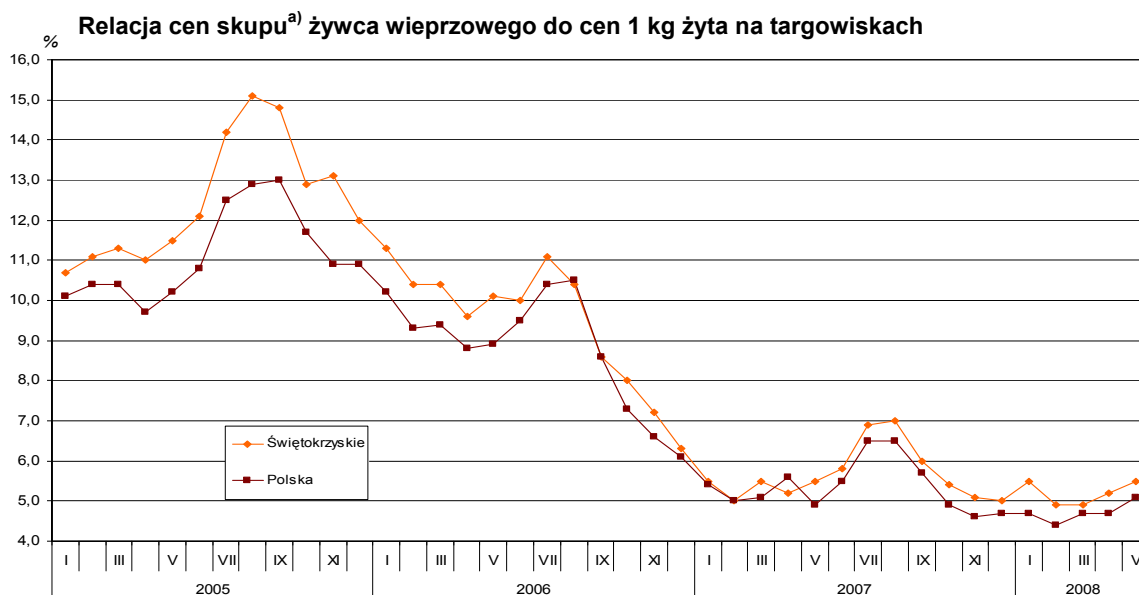
**Dynamika cen skupu i targowiskowych  
niektórych produktów rolnych**  
(analogiczny miesiąc poprzedniego roku = 100)



a) cena za 1 kg krowy rzeźnej

Po spadku w kwietniu br. ceny 1 kg żywca drobiowego do 3,24 zł/kg, w maju średnia cena tego żywca utrzymała się na niezmiennym poziomie, natomiast w skali roku obniżyła się o 0,9%.

W maju utrzymał się, notowany od lutego br., spadek cen skupu mleka. Średnio za 100 l mleka płacono 97,9 zł, tj. o 4,2% mniej niż w ub. miesiącu, natomiast o 9,0% więcej niż przed rokiem. Skupiono w maju 14,8 mln l, tj. o 10,0% więcej niż w poprzednim miesiącu, ale o 5,0% mniej niż w maju ub. roku. W okresie styczeń–maj br. skup mleka wyniósł 67,2 mln l i był większy o 1,5% niż w analogicznym czasie ub. roku.



a) Ceny bieżące bez VAT.

## PRZEMYSŁ

Dynamika produkcji sprzedanej w maju (ceny stałe)	IV 2008=100	V 2007=100	I - V 2007=100
<b>Przemysł:</b>	<b>98,3</b>	<b>108,5</b>	<b>109,4</b>
Górnictwo	79,1	97,9	116,5
Przetwórstwo przemysłowe	99,4	107,5	108,3
Wytwarzanie i zaopatrywanie w energię elektryczną, gaz, wodę	96,7	123,8	117,9

W maju br. podmioty gospodarcze prowadzące działalność przemysłową wykazały przychody ze sprzedaży wyrobów i usług w wysokości 1876,0 mln zł (w bieżących cenach bazowych). Licząc w cenach stałych, produkcja sprzedana przemysłu była o 8,5% wyższa w stosunku do maja 2007 r., natomiast o 1,7% niższa w odniesieniu do poprzedniego

miesiąca. W kraju przekroczyła ona poziom ubiegłoroczny o 2,3%, natomiast była o 8,5% niższa niż w kwietniu br.

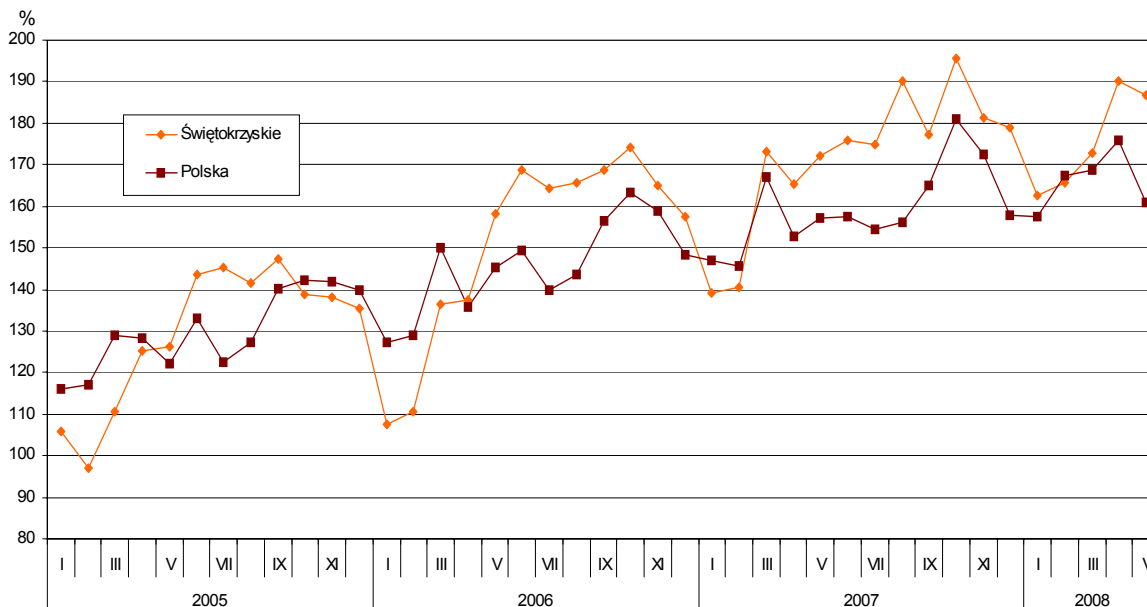
Podobnie jak w kwietniu, najszybciej zwiększała się sprzedaż w wytwarzaniu i zaopatrywaniu w energię elektryczną, gaz, wodę – o 23,8%. Jej wyższy poziom odnotowano także w przetwórstwie przemysłowym – o 7,5%, natomiast w górnictwie wystąpił spadek – o 2,1%.

W przekroju działów najwyższy wzrost produkcji sprzedanej osiągnięto w produkcji maszyn i urządzeń. Jego skala była przy tym jeszcze większa niż w kwietniu i wyniosła 42,3%. Wolniej niż przed miesiącem, choć nadal w wysokim tempie, rosła sprzedaż w produkcji drewna i wyrobów z drewna oraz ze słomy i wikliny – o 41,3%, a także wytwarzaniu i zaopatrywaniu w energię elektryczną, gaz, parę wodną i gorącą wodę – o 24,6%. Wysokim wzrostem charakteryzowała się również produkcja maszyn i aparatury elektrycznej. Podmioty prowadzące tę działalność zwiększyły produkcję o 21,0%.

Głęboki spadek sprzedaży utrzymywał się w produkcji artykułów spożywczych i napojów oraz produkcji wyrobów chemicznych. Znacznie mniej niż przed rokiem sprzedały również firmy zajmujące się produkcją mebli; pozostałą działalnością produkcyjną.

Wydajność pracy mierzona produkcją sprzedaną na 1 zatrudnionego (w bieżących cenach bazowych) wyniosła 28364 zł i licząc w cenach stałych była o 7,0% wyższa niż w maju ub. roku.

**Dynamika produkcji sprzedanej przemysłu**  
(przeciętna miesięczna 2000 = 100; ceny stałe)



W okresie pięciu miesięcy br. sprzedaż była o 9,4% wyższa niż przed rokiem (w kraju – wzrost o 8,6%). Jej znaczący wzrost odnotowano przy tym w wytwarzaniu i zaopatrywaniu w energię elektryczną, gaz, wodę – o 17,9% oraz w górnictwie – o 16,5%, natomiast w przetwórstwie przemysłowym osiągnął on 8,3%.

Z wyrobów objętych badaniem w jednostkach dużych wzrost produkcji w maju 2008 r. w porównaniu do maja ub. roku wystąpił m. in. w:

- nawozach wapniowych i wapniowo-magnezowych – o 49,9%,
- drzwiach i ich futrynach, progach drzwiowych stalowych – o 16,0%,
- maśle oraz innych tłuszczach otrzymywanych z mleka – o 11,0%,
- płytkach ceramicznych i płytach chodnikowych – o 6,0%.

Ubiegłorocznego poziomu produkcji nie osiągnięto m.in. w produkcji kotłów centralnego ogrzewania, mleka płynnego przetworzonego oraz zestawów odzieżowych roboczych i ochronnych.

## BUDOWNICTWO

W maju 2008 r. przedsiębiorstwa budowlane uzyskały przychód ze sprzedaży wyrobów i usług w kwocie 205,2 mln zł (licząc w bieżących cenach bazowych). W odniesieniu do maja ub. r. odnotowano wzrost przychodów o 35,3%, natomiast w porównaniu z kwietniem br. – o 18,2%.

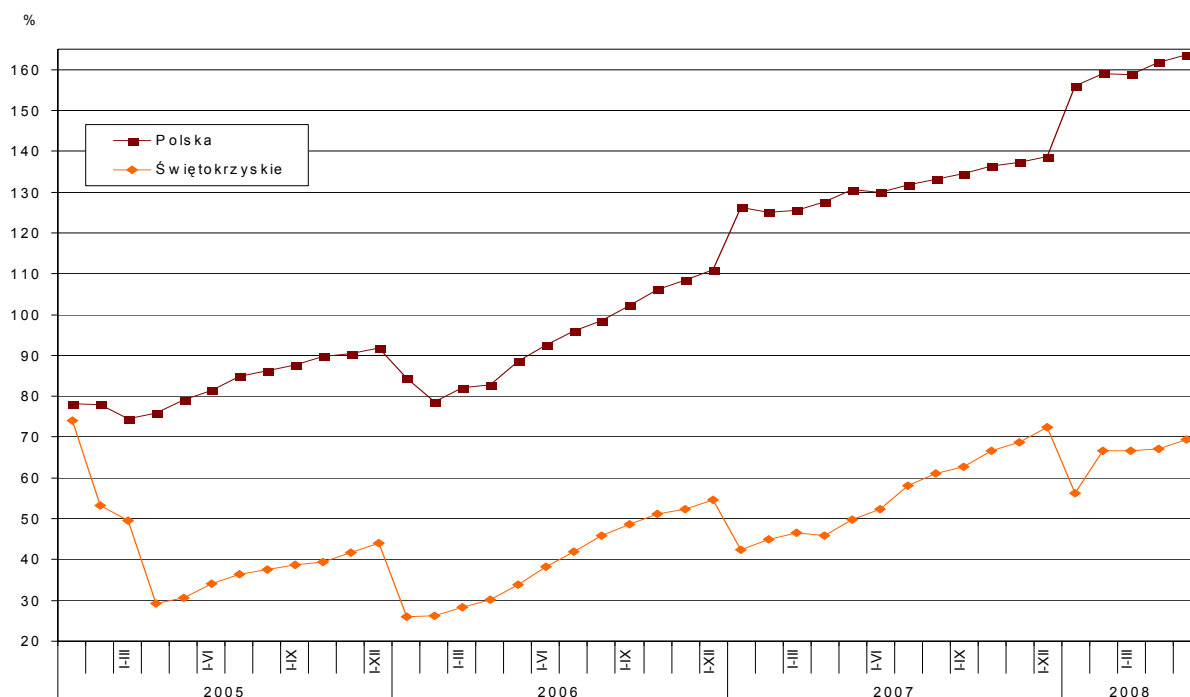
Produkcja budowlano-montażowa w maju br. ukształtowała się na poziomie 145,3 mln zł i tym samym (licząc w cenach bieżących) przekroczyła zarówno poziom ubiegłoroczny, jak i ubiegłomiesięczny odpowiednio o: 26,1% i 14,1%. W kraju (licząc w cenach stałych) odnotowano wzrost w obydwu czasookresach odpowiednio o: 16,6% i 7,3%.

Przychód ze sprzedaży wyrobów i usług na jednego zatrudnionego w budownictwie w maju br. wyniósł 20713 zł i w porównaniu z majem ub. roku zwiększył się o 19,2%.

Udział produkcji budowlano-montażowej w ogólnej kwocie przychodów ze sprzedaży budownictwa w maju br. wyniósł 70,8% i był o 5,2 pkt procentowego niższy niż przed rokiem.

Wzrost produkcji budowlano-montażowej w stosunku do maja 2007 r. wystąpił w jednostkach zajmujących się: wykonywaniem instalacji budowlanych (o 110,8%), wynajmem sprzętu budowlanego i burzącego wraz z obsługą operatorską o (35,1%), wznoszeniem kompletnych obiektów budowlanych, inżynierią lądową i wodną (o 16,2%) oraz wykonywaniem budowlanych robót wykończeniowych (o 12,2%).

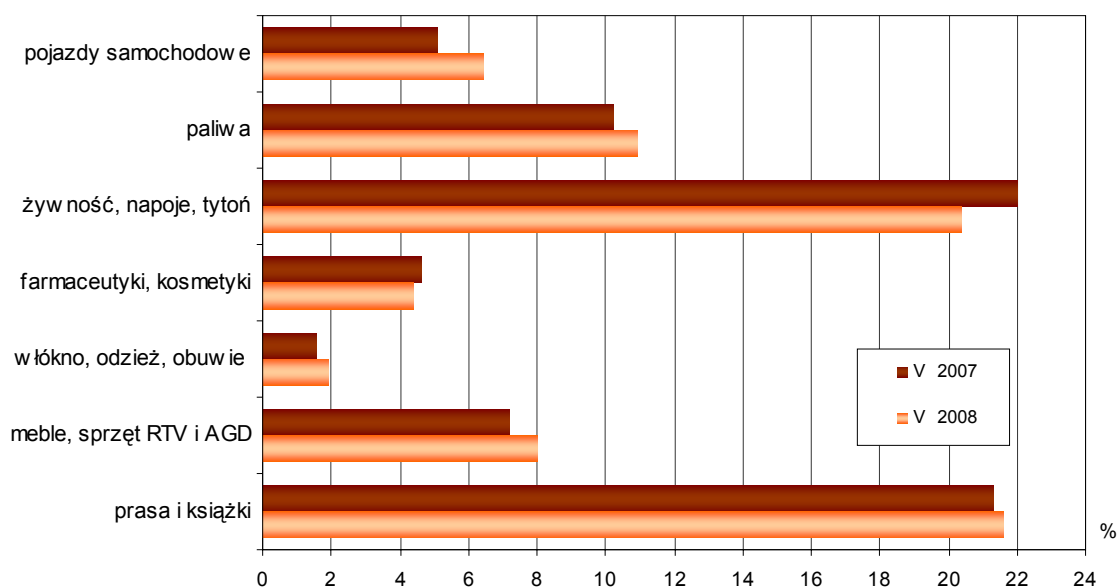
**Dynamika produkcji sprzedanej budownictwa**  
(analogiczny okres 2000 = 100)



**Sprzedaż detaliczna** w przedsiębiorstwach handlowych i niehandlowych w maju br. ukształtowała się na poziomie 519,6 mln zł, tj. wyższym: o 10,8% niż przed rokiem i o 1,3% w porównaniu z kwietniem 2008 r. Podmioty należące do sekcji handel i naprawy zrealizowały sprzedaż detaliczną na kwotę 439,0 mln zł, tj. większą: o 11,1% niż przed rokiem i o 0,5% w relacji do poprzedniego miesiąca.

Wysokie dynamiki sprzedaży detalicznej, w porównaniu z majem ub. roku odnotowano niemal we wszystkich grupach: pojazdy samochodowe (wzrost o 37,4%), włókno, odzież, obuwie (o 29,9%), meble, sprzęt RTV i AGD (o 21,8%), paliwa (o 17,0%), prasa, książki (o 10,4%) oraz farmaceutyki, kosmetyki (o 4,1%).

**Udział sprzedaży detalicznej wybranych grup branżowych  
w sprzedaży detalicznej ogółem**



Inne dane charakteryzujące województwo można znaleźć w wydawnictwach Urzędu Statystycznego w Kielcach oraz w publikacjach ogólnopolskich GUS.

# WYBRANE DANE O WOJEWÓDZTWIE ŚWIĘTOKRZYSKIM

Wyszczególnienie a – 2007      b – 2008		I	II	III	IV	V	VI	VII	VIII	IX	X	XI	XII
<b>Ludność<sup>1)</sup></b> (w tys. osób) .....	a	.	.	1278,4	.	.	1277,5	.	.	1276,6	.	.	1275,6
	b	.	.	.	.	.	.	.	.	.	.	.	.
<b>Bezrobotni zarejestrowani<sup>1)</sup></b> (w tys. osób).....	a	101,5	100,4	96,7	92,0	87,8	85,1	84,1	83,7	82,4	80,1	80,5	83,3
	b	85,9	84,6	81,8	77,9	76,5	.	.	.	.	.	.	.
<b>Stopa bezrobocia<sup>1/2)</sup></b> (w %) .....	a	17,9	17,8	17,2	16,5	15,8	15,4	15,2	15,1	14,9	14,6	14,6	15,1
	b	15,3	15,1	14,7	14,1	13,9	.	.	.	.	.	.	.
<b>Oferty pracy</b> (w ciągu miesiąca).....	a	1664	2205	3025	2879	2924	2794	2344	2564	2278	2556	2401	1418
	b	2576	2752	3209	3474	2675	.	.	.	.	.	.	.
<b>Liczba bezrobotnych na 1 ofertę pracy<sup>1)</sup></b> .....	a	205	189	108	119	112	111	122	101	155	118	162	511
	b	79	110	80	78	80	.	.	.	.	.	.	.
<b>Przeciętne zatrudnienie w sektorze przedsiębiorstw<sup>3)</sup></b> (w tys. osób) .....	a	109,3	109,8	110,8	111,9	112,2	112,1	112,3	112,9	113,2	113,6	113,7	113,8
	b	116,0	116,3	116,9	116,8	116,9	.	.	.	.	.	.	.
poprzedni miesiąc=100.....	a	100,9	100,4	100,9	100,9	100,3	99,9	100,2	100,5	100,3	100,3	100,1	100,1
	b	102,0	100,3	100,5	100,0	100,0	.	.	.	.	.	.	.
analogiczny miesiąc poprzedniego roku=100.....	a	105,1	105,1	105,8	106,4	106,0	105,7	105,3	105,3	105,7	105,4	105,1	105,0
	b	106,1	106,0	105,4	104,4	104,1	.	.	.	.	.	.	.
<b>Przeciętne miesięczne wynagrodzenie brutto w sektorze przedsiębiorstw<sup>3)</sup></b> (w zł) .....	a	2226,30	2260,78	2365,60	2389,90	2354,68	2451,26	2473,23	2458,47	2419,34	2499,14	2600,13	2644,44
	b	2478,46	2629,62	2634,87	2633,12	2604,16	.	.	.	.	.	.	.
poprzedni miesiąc=100.....	a	91,1	101,5	104,6	101,0	98,5	104,1	100,9	99,4	98,4	103,3	104,0	101,7
	b	93,7	106,1	100,2	99,9	98,9	.	.	.	.	.	.	.
analogiczny miesiąc poprzedniego roku=100.....	a	107,1	110,5	107,0	108,9	108,7	111,4	110,9	109,8	108,3	111,0	109,5	108,2
	b	111,3	116,3	111,4	110,2	110,6	.	.	.	.	.	.	.
<b>Mieszkania oddane do użytku</b> (od początku roku) .....	a	149	262	400	523	649	785	964	1209	1367	1662	1925	2279
	b	293	432	572	727	830	.	.	.	.	.	.	.
analogiczny okres poprzedniego roku=100 .....	a	98,0	107,8	108,1	115,5	120,4	108,9	117,0	126,1	129,3	141,2	139,2	141,2
	b	196,6	164,9	143,0	139,0	127,9	.	.	.	.	.	.	.
<b>Nakłady inwestycyjne<sup>4)</sup></b> (w tys. zł; ceny bieżące) .....	a	.	.	241260	.	.	593885	.	.	1124813	.	.	1700767
	b	.	.	401979	.	.	.	.	.	.	.	.	.
analogiczny okres poprzedniego roku=100 .....	a	.	.	100,5	.	.	130,5	.	.	159,3	.	.	158,0
	b	.	.	166,6	.	.	.	.	.	.	.	.	.
<b>Produkcja sprzedana przemysłu<sup>3)</sup></b> (ceny stałe)													
poprzedni miesiąc=100.....	a	88,3	100,9	123,1	95,6	104,0	102,0	99,5	109,1	92,8	110,4	92,6	98,6
	b	88,0	105,3	104,2	110,0*	98,3	.	.	.	.	.	.	.
analogiczny miesiąc poprzedniego roku=100.....	a	129,3	127,1	126,9	120,5	108,8	104,1	106,4	115,0	105,0	112,2	109,7	113,4
	b	113,0	117,9	99,7	114,8*	108,5	.	.	.	.	.	.	.

1) Stan w końcu okresu.    2) Udział zarejestrowanych bezrobotnych w cywilnej ludności aktywnej zawodowo.    3) W przedsiębiorstwach z większą od 9 liczbą pracujących.    4) W przedsiębiorstwach z większą od 49 liczbą pracujących.

UWAGA: Znak „\* „\* ” oznacza , że dane zostały zmienione w stosunku do już opublikowanych.

# WYBRANE DANE O WOJEWÓDZTWIE ŚWIĘTOKRZYSKIM

Wyszczególnienie a – 2007      b – 2008	I	II	III	IV	V	VI	VII	VIII	IX	X	XI	XII
<b>Produkcja budowlano-montażowa<sup>1)</sup></b> (ceny bieżące)												
poprzedni miesiąc=100..... a	31,6	123,0	109,0	101,8	138,5	103,5	119,1	115,8	102,8	141,4	72,6	170,2
b	26,2	144,0	86,0	133,0	114,1							
analogiczny miesiąc poprzedniego roku=100..... a	179,1	209,4	151,4	142,7	134,7	104,4	112,2	124,0	107,0	147,5	131,5	152,8
b	126,7	148,4	117,0	153,0	126,1							
<b>Sprzedaż detaliczna towarów<sup>1)</sup></b> (ceny bieżące)												
poprzedni miesiąc=100..... a	80,1	106,3	115,6	100,8	100,2	97,6	104,0	102,7	94,6	107,4	92,7	110,9
b	83,9	102,2	111,6	104,8	101,3							
analogiczny miesiąc poprzedniego roku=100..... a	113,1	131,6	133,2	123,5	110,7	109,1	112,3	116,4	111,1	114,8	117,0	108,4
b	113,5	109,1	105,4	109,6	110,8							
<b>Wskaźnik cen towarów i usług konsumpcyjnych<sup>2)</sup></b>												
analogiczny miesiąc poprzedniego roku=100..... a	.	.	101,7	.	.	102,6	.	.	102,5	.	.	103,8
b	.	.	.	.	.							
<b>Wskaźnik cen skupu ziarna zbóż:</b>												
poprzedni miesiąc=100..... a	107,9	108,3	95,8	97,9	100,9	94,5	92,1	117,3	124,0	101,9	97,2	99,1
b	109,7	101,0	103,0	101,3	95,4							
analogiczny miesiąc poprzedniego roku=100..... a	164,6	177,8	171,5	168,8	161,9	149,7	137,7	146,3	156,6	157,6	146,6	137,5
b	139,8	130,5	140,4	145,2	137,3							
<b>Wskaźnik cen skupu żywca rzeźnego wołowego:</b>												
poprzedni miesiąc=100..... a	107,2	100,9	98,9	90,8	104,7	100,0	98,1	104,3	101,8	96,4	99,3	101,7
b	97,9	101,2	108,7	95,2	100,2							
analogiczny miesiąc poprzedniego roku=100..... a	105,7	102,5	101,6	90,0	96,1	94,6	97,9	106,1	101,6	109,2	105,5	103,1
b	94,2	94,5	103,8	108,9	104,2							
<b>Wskaźnik cen skupu żywca rzeźnego wieprzowego:</b>												
poprzedni miesiąc=100..... a	95,6	100,9	104,5	99,4	102,6	101,7	111,1	104,8	91,9	96,1	93,2	97,7
b	109,2	94,0	105,8	103,6	105,3							
analogiczny miesiąc poprzedniego roku=100..... a	97,1	99,4	101,2	100,6	103,2	100,0	102,6	100,7	91,7	96,9	98,0	98,0
b	111,9	104,2	105,5	109,9	112,7							
<b>Relacje cen skupu<sup>3)</sup> żywca wieprzowego do cen 1 kg żyta</b> ..... a	5,5	5,0	5,5	5,6	5,5	5,8	6,9	7,0	6,0	5,4	5,1	5,0
b	5,5	4,9	4,9	5,2	5,5							
<b>Wskaźnik rentowności obrotu w przedsiębiorstwach<sup>4)</sup></b>												
Brutto <sup>5)</sup> (w %)..... a	.	.	5,1	.	.	7,5	.	.	8,4	.	.	8,3
b	.	.	5,8	.	.							
Netto <sup>6)</sup> (w %)..... a	.	.	4,1	.	.	6,2	.	.	7,0	.	.	6,8
b	.	.	4,6	.	.							
<b>Podmioty gospodarki narodowej<sup>7)</sup></b> ..... a	106139	106072	106089	106137	106286	106271	106424	106413	106663	106783	106730	106904
b	107031	106928	107068	107167	107475							
w tym spółki handlowe ..... a	4175	4195	4219	4233	4240	4260	4280	4286	4294	4301	4305	4311
b	4319	4348	4371	4388	4404							
w tym z udziałem kapitału zagranicznego ..... a	530	530	534	536	540	541	543	542	543	543	546	541
b	540	540	544	546	545							

1) W przedsiębiorstwach z większą od 9 liczbą pracujących. 2) W kwartale. 3) Ceny bieżące bez VAT. 4) Z większą od 49 liczbą pracujących: dane są prezentowane narastająco. 5) Relacja wyniku finansowego brutto do przychodów z całokształtu działalności. 6) Relacja wyniku finansowego netto do przychodów z całokształtu działalności. 7) W rejestrze REGON, bez rolników indywidualnych; stan w końcu okresu.

UWAGA: Znak „\* ” oznacza , że dane zostały zmienione w stosunku do już opublikowanych.