

Urząd Statystyczny  
w Kielcach

## KOMUNIKAT

o sytuacji społeczno - gospodarczej  
województwa świętokrzyskiego

8

Sierpień 2008

90 lat  
1918-2008

e-mail: sekretariat@stat.gov.pl

tel. (41) 361-15-42

<http://www.stat.gov.pl/urzedz/kielce>

- W sierpniu br. odnotowano zmniejszenie produkcji sprzedanej przemysłu zarówno w ujęciu miesięcznym, jak i rocznym. Na spadek sprzedaży w skali roku miały wpływ słabe wyniki uzyskane w wytwarzaniu i zaopatrywaniu w energię elektryczną, gaz, wodę oraz w przetwórstwie przemysłowym.
- Produkcja budowlano-montażowa ukształtowała się na poziomie wyższym niż w poprzednim miesiącu oraz w sierpniu ub. roku. Zwiększenie sprzedaży obserwowano w przedsiębiorstwach zajmujących się wykonywaniem budowlanych robót wykończeniowych oraz wznoszeniem budynków i budowli; inżynierią lądową i wodną.
- Liczba przekazanych do użytku mieszkań była wyraźniej mniejsza niż rok wcześniej. Dynamicznie natomiast wzrasta liczba mieszkań, na których budowę wydano pozwolenia oraz rozpoczętych realizacji.
- Na rynku rolnym w sierpniu br. utrzymała się tendencja spadkowa cen zbóż, których poziom w skupie zbliżył się do cen notowanych w I półroczu 2007 r. W dalszym ciągu obniżały się ceny mleka, natomiast drożał żywiec wieprzowy i drobiowy.
- Przeprowadzone w czerwcu br. reprezentacyjne badanie pogłowia bydła wykazało w skali roku spadek liczebności stada, a w tym szczególnie krów. Nastąpiły również istotne zmiany w strukturze pogłowia w porównaniu z analogicznym miesiącem 2007 r. Zmniejszył się udział cieląt i krów, a wzrósł – młodego bydła hodowlanego i rzeźnego (w wieku 1-2 lata) oraz pozostałego bydła dorosłego.
- W sierpniu zahamowany został wzrost zatrudnienia w sektorze przedsiębiorstw obserwowany od lipca ub. roku. Wzrost liczby miejsc pracy w skali roku nastąpił we wszystkich rodzajach działalności z wyjątkiem przetwórstwa przemysłowego, w którym nastąpiło niewielkie ich ograniczenie.
- W końcu sierpnia br. liczba bezrobotnych zarejestrowanych w urzędach pracy była niższa niż przed rokiem, ale w odniesieniu do lipca br. uległa nieznaczному zwiększeniu. Stopa bezrobocia rejestrowanego ukształtowała się na poziomie poprzedniego miesiąca.
- Przeciętne wynagrodzenie brutto w sektorze przedsiębiorstw było wyższe zarówno od ubiegłomiesięcznego, jak również notowanego przed rokiem. Wyższe płace niż rok wcześniej otrzymali pracownicy wszystkich działalności produkcyjnych i usługowych, przy czym najwięcej zyskali zatrudnieni w górnictwie oraz w wytwarzaniu i zaopatrywaniu w energię elektryczną, gaz, wodę, a najmniej pracujący w obsłudze nieruchomości i firm.

Prezentowane w Komunikacie dane:

- o pracujących, zatrudnieniu, wynagrodzeniach – w ujęciu miesięcznym - dotyczą podmiotów gospodarczych, w których liczba pracujących przekracza 9 osób,
- o przychodach ze sprzedaży produkcji przemysłu i budownictwa, sprzedaży detalicznej i hurtowej towarów – w ujęciu miesięcznym - dotyczą podmiotów gospodarczych, w których liczba pracujących przekracza 9 osób,
- o wynikach finansowych przedsiębiorstw – w ujęciu kwartalnym – dotyczą podmiotów gospodarczych prowadzących księgi rachunkowe (z wyjątkiem łowiectwa, leśnictwa, rybołówstwa i rybactwa, pośrednictwa finansowego oraz szkół wyższych), w których liczba pracujących przekracza 49 osób,
- o nakładach inwestycyjnych – w ujęciu kwartalnym – dotyczą podmiotów gospodarczych (bez względu na rodzaj działalności) prowadzących księgi rachunkowe, w których liczba pracujących przekracza 49 osób.

Dane w ujęciu wartościowym oraz wskaźniki struktury podano w cenach bieżących. Wskaźniki dynamiki zaprezentowano na podstawie wartości w cenach bieżących, z wyjątkiem przemysłu, dla którego podano je na podstawie wartości w cenach stałych (średnie ceny bieżące 2000 r.).

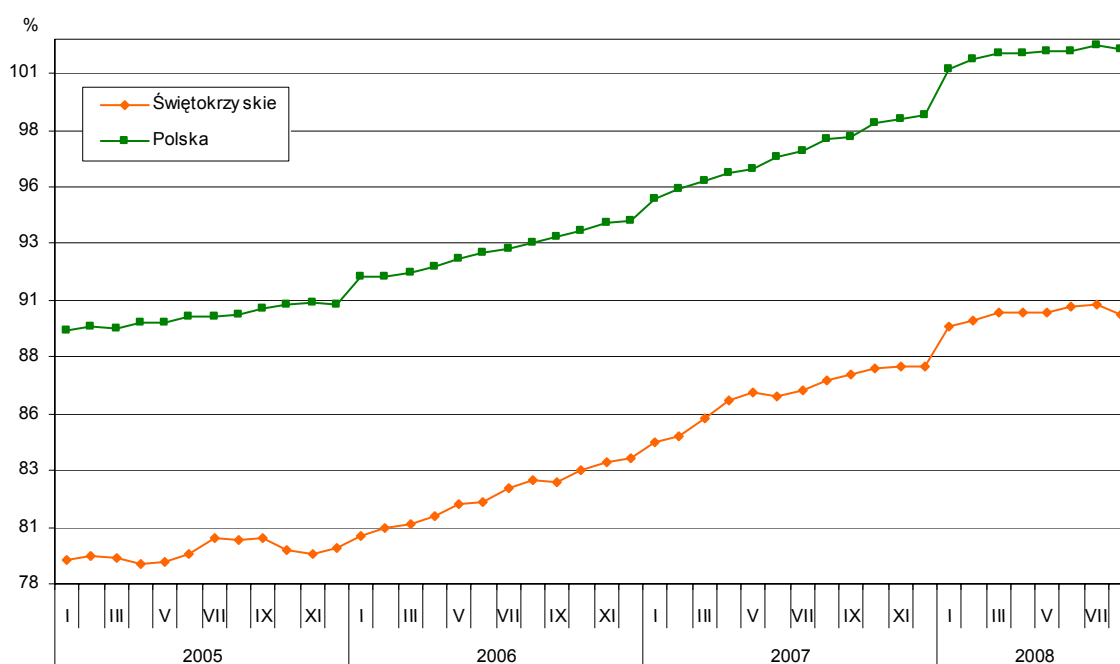
## RYNEK PRACY

### ZATRUDNIENIE

Przeciętne zatrudnienie w sektorze przedsiębiorstw w sierpniu 2008 r. ukształtowało się na poziomie 116701 osób i było o 3,4% wyższe niż przed rokiem, natomiast o 0,4% niższe w relacji do lipca br. W kraju przeciętne zatrudnienie utrzymało się na poziomie z poprzedniego miesiąca, podczas gdy stan ubiegłoroczny przekroczyło o 4,2%.

W sektorze publicznym, podobnie jak przed miesiącem, pracowało 14925 osób, natomiast w relacji do sierpnia ub. r. liczba pracowników wzrosła o 14,9%. Z kolei w sektorze prywatnym przeciętne zatrudnienie osiągnęło poziom 101776 osób (87,2% ogółu zatrudnionych), tj. o 1,9% więcej niż przed rokiem, ale o 0,5% mniej niż przed miesiącem.

**Dynamika przeciętnego zatrudnienia w sektorze przedsiębiorstw**  
(przeciętne miesięczne 2000 = 100)



W skali roku minimalny spadek zatrudnienia nastąpił jedynie w przetwórstwie przemysłowym (o 0,1%). W pozostałych sekcjach sektora przedsiębiorstw tworzone miejsca pracy. Szczególnie wyraźny wzrost zatrudnienia miał miejsce w firmach hotelarsko-gastronomicznych (o 21,8%) oraz w budowlanych (o 11,6%). Spośród działów przetwórstwa przemysłowego o znaczącym udziale w zatrudnieniu w największym stopniu liczba pracowników wzrosła w produkcji wyrobów z metali (o 4,0%). Największy spadek zatrudnienia miał miejsce w produkcji odzieży i wyrobów futrzarskich (o 14,6%).

W porównaniu z lipcem 2008 r. mniej osób pracowało w większości sekcji sektora przedsiębiorstw, przy czym największe ograniczenie zatrudnienia odnotowało przetwórstwo przemysłowe oraz obsługa nieruchomości i firm (po 0,9%). Z kolei więcej osób było zatrudnionych w hotelach i restauracjach (o 1,3%) oraz w budownictwie (o 0,7%).

W okresie styczeń–sierpień br. przeciętne zatrudnienie wynosiło 116652 osoby i w stosunku do ubiegłego roku zwiększyło się o 5,5% (w kraju – wzrost o 5,3%). Przyczynił się do tego głównie jego wzrost w sektorze prywatnym – o 5,9% (do 101666 osób). W sektorze publicznym pracowało 14986 osób, tj. o 2,5% więcej niż przed rokiem. W omawianym okresie miejsc pracy przybyło we wszystkich sekcjach sektora przedsiębiorstw, przy czym szczególnie wysoki wzrost odnotowały hotele i restauracje (o 25,7%) oraz obsługa nieruchomości i firm (o 14,5%).

## BEZROBOCIE

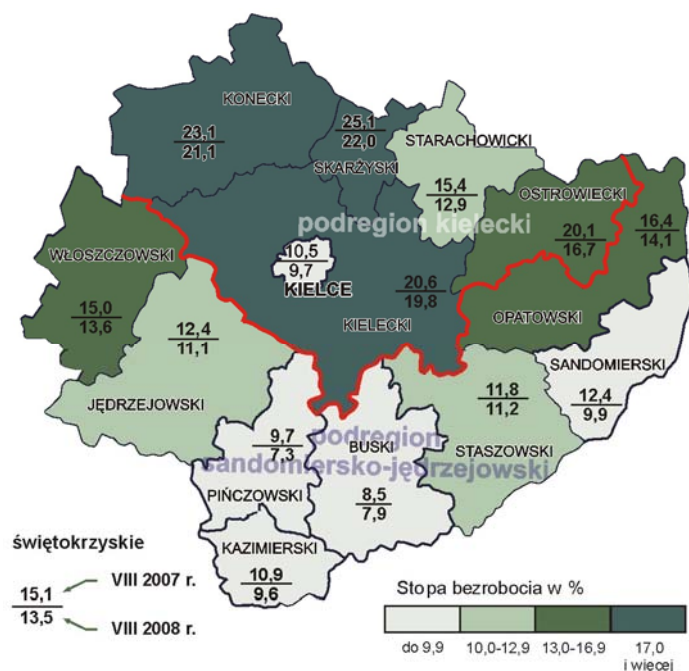
Wyszczególnienie	Bezrobotni (w tys.)			
	stan na koniec VIII 2008	napływ w miesiącu	odpływ w miesiącu	stopa bezrobocia (w %)
Polska	1404,4	192,3	210,8	9,3
Świętokrzyskie	74,3	8,0	7,7	13,5

W końcu sierpnia 2008 r. liczba bezrobotnych zarejestrowanych w Urzędach Pracy naszego województwa wyniosła 74263 osoby i była o 11,2% niższa niż przed rokiem, ale o 0,3% wyższa niż przed miesiącem.

W sierpniu br. w powiatowych urzędach pracy zarejestrowano 7974 osoby, tj. mniej: o 0,2% niż przed rokiem i o 13,2% niż przed miesiącem br. W omawianym miesiącu z ewidencji urzędów pracy wyłączono 7735 osób, tj. mniej: o 8,4% niż w sierpniu ub. roku i o 18,6% niż w lipcu br. Główną przyczyną wyrejestrowania było podjęcie pracy – 38,8% ogółu wyłączonych z ewidencji. Nie potwierdziło gotowości do pracy 1857 osób, a 1185 osób podjęło szkolenie lub staż.

### Stopa bezrobocia rejestrowanego według powiatów

Stan w końcu miesiąca



Spośród ogółu bezrobotnych:

- 87,7% nie posiadało prawa do zasiłku (przed rokiem – 89,2%),
- 72,2% to osoby wcześniej pracujące (w poprzednim roku – 71,9%),
- 56,7% stanowiły kobiety (przed rokiem – 56,5%),
- 55,4% zamieszkiwało na wsi (w ub. roku – 55,3%).

Urzędy pracy w sierpniu 2008 r. miały do dyspozycji 3305 ofert pracy, tj. o 28,9% więcej niż przed rokiem i o 2,1% mniej niż przed miesiącem.

W końcu miesiąca sprawozdawczego pozostały nierozdysponowane 1303 miejsca pracy, co oznacza, że na jedną ofertę pracy przypadało 57 osób bezrobotnych, podczas gdy przed rokiem – 101 osób, a przed miesiącem – 72 osoby.

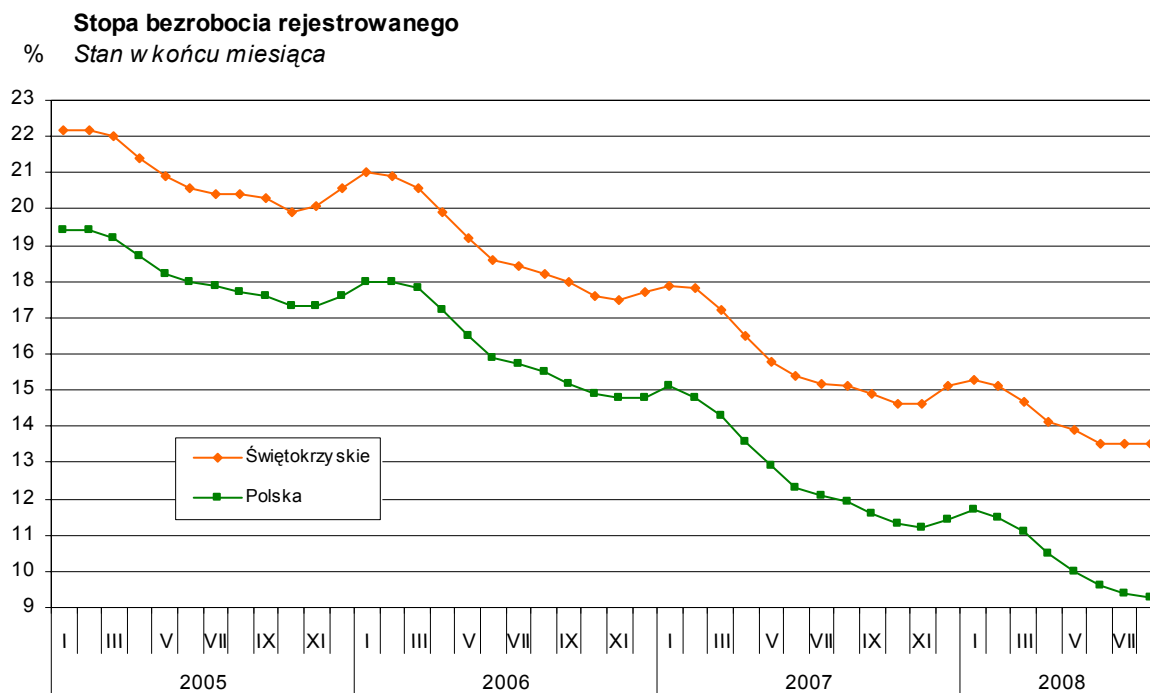
Stopa bezrobocia rejestrowanego ukształtowała się podobnie jak przed miesiącem na poziomie 13,5%, podczas gdy przed rokiem osiągnęła wartość 15,1%. W kraju wskaźnik wyniósł 9,3%, tj. mniej zarówno niż przed rokiem, jak i przed miesiącem odpowiednio o: 2,6 pkt i o 0,1 pkt procentowego.

Powiatami o najwyższej stopie bezrobocia były: skarżyski (22,0%) i konecki (21,1%). Najniższy wskaźnik odnotowano w powiatach: pińczowskim (7,3%) i buskim (7,9%). W podregionie\* kieleckim stopa bezrobocia osiągnęła poziom 15,6%, natomiast w sandomiersko-jędrzejowskim – 10,6%.

\* Od dnia 1 stycznia 2008 r. obowiązuje podział kraju na 66 podregionów (poprzednio 45), wynikający ze zmiany Nomenklatury Jednostek Terytorialnych do Celów Statystycznych na poziomie NTS 3, wprowadzony Rozporządzeniem Rady Ministrów z dnia 14 listopada 2007 r. (Dz. U. Nr 214 poz. 1573). W związku z wprowadzonymi zmianami w województwie świętokrzyskim wyodrębniono dwa podregiony, tj. podregion kielecki obejmujący powiaty: kielecki, konecki, ostrowiecki, skarżyski, starachowicki i m. Kielce oraz podregion sandomiersko-jędrzejowski w skład, którego wchodzi powiaty: buski, jędrzejowski, kazimierski, opatowski, pińczowski, sandomierski, staszowski i włoszczowski.

Udział w ogólnej liczbie bezrobotnych wybranych kategorii osób będących w szczególnej sytuacji na rynku pracy kształtował się następująco:

- bezrobotni do 25 roku życia – 19,6% (przed rokiem – 19,9%),
- bezrobotni powyżej 50 roku życia – 20,2% (w ub. roku – 18,8%),
- długotrwale bezrobotni – 63,5% (przed rokiem – 68,5%),
- bez kwalifikacji zawodowych – 26,1% (w ub. roku – 26,8%).



## WYNAGRODZENIA

Przeciętne miesięczne wynagrodzenie brutto w sektorze przedsiębiorstw w sierpniu 2008 r. ukształtowało się na poziomie 2776,57 zł, co stanowiło 87,7% średniej płacy krajowej. Przeciętna pensja była wyższa: o 12,9% niż w sierpniu ub. r. i o 0,5% niż w lipcu br. *W kraju przeciętne wynagrodzenie osiągnęło poziom 3165,14 zł i było o 9,7% wyższe niż przed rokiem, natomiast w porównaniu z poprzednim miesiącem obniżyło się o 2,0%.* W sektorze publicznym wypłacono średnią pensję na poziomie 3349,51 zł, tj. wyższym: o 27,6% niż przed rokiem i o 3,2% niż przed miesiącem. Pracownicy sektora prywatnego otrzymali podobnie jak przed miesiącem, przeciętnie 2692,55 zł, ale o 10,5% więcej niż przed rokiem.

W relacji do sierpnia ub. roku wynagrodzenia wzrosły we wszystkich sekcjach sektora przedsiębiorstw, przy czym najwięcej w górnictwie (o 32,0%) oraz w wytwarzaniu i zaopatrywaniu w energię elektryczną, gaz, wodę (o 25,3%). Wśród działów przetwórstwa przemysłowego o znaczącym udziale w zatrudnieniu podwyżki były najbardziej odczuwalne dla zatrudnionych w produkcji maszyn i urządzeń (o 15,7%) oraz w produkcji wyrobów z surowców niemetalicznych pozostałych (o 12,2%). Spadek odnotowano natomiast w produkcji drewna i wyrobów z drewna oraz słomy i wikliny (o 2,9%).

W porównaniu z lipcem br. wynagrodzenia w największym stopniu wzrosły w wytwarzaniu i zaopatrywaniu w energię elektryczną, gaz, wodę (o 12,5%), natomiast obniżyły się – w przetwórstwie przemysłowym (o 3,1%).

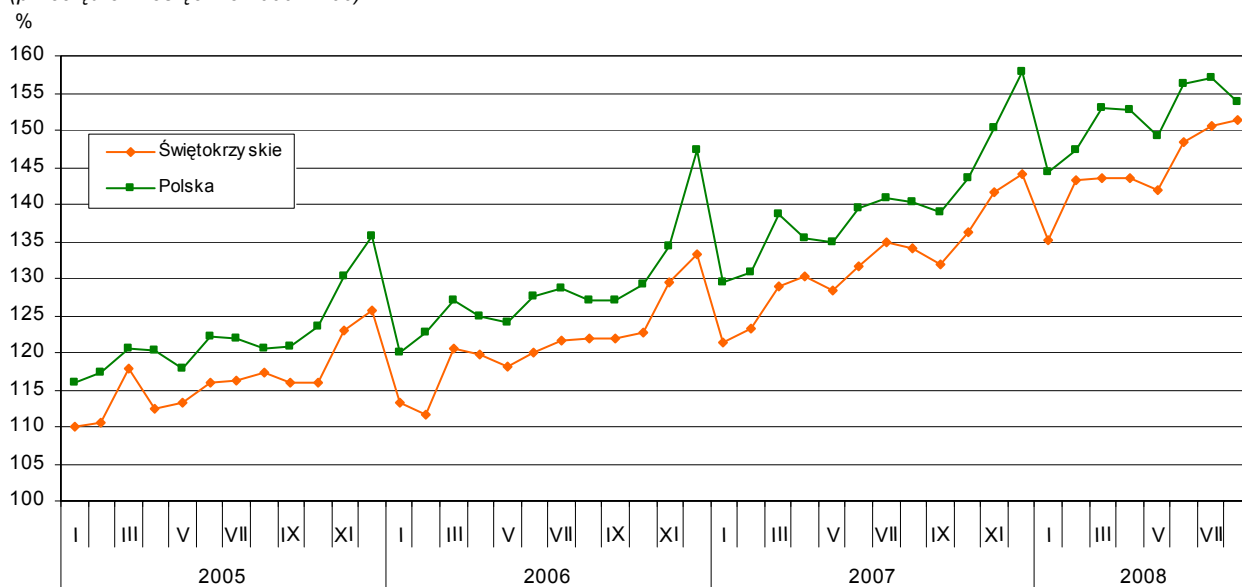
W sierpniu br. wynagrodzenie wyraźnie przekraczające średnie w województwie otrzymali pracownicy wytwarzania i zaopatrywania w energię elektryczną, gaz, wodę (o 64,3%). Znacznie poniżej przeciętnej płacono w hotelach i restauracjach (o 28,3%). Wśród działów przetwórstwa przemysłowego o znaczącym udziale w zatrudnieniu najwyższe płace odnotowano w produkcji wyrobów z surowców niemetalicznych pozostałych (o 27,5% ponad średnią), natomiast najniższe – w produkcji odzieży i wyrobów futrzarskich (o 48,3% mniej od przeciętnej).

#### Odchylenia przeciętnych miesięcznych wynagrodzeń brutto od przeciętnej w województwie w sierpniu 2008 r.



W okresie styczeń-sierpień br. przeciętne wynagrodzenie brutto ukształtowało się na poziomie 2660,75 zł i było o 11,6% wyższe niż przed rokiem (*w kraju – wzrost o 11,3%*). Zwiększenie płac odnotowano zarówno w sektorze publicznym o 11,9% (do 3021,81 zł), jak i w prywatnym o 11,6% (do 2607,53 zł). W największym stopniu podniesiono je w górnictwie (o 23,9%) oraz w budownictwie (o 20,8%). W analizowanym okresie żadna z sekcji sektora przedsiębiorstw nie odnotowała obniżki płac.

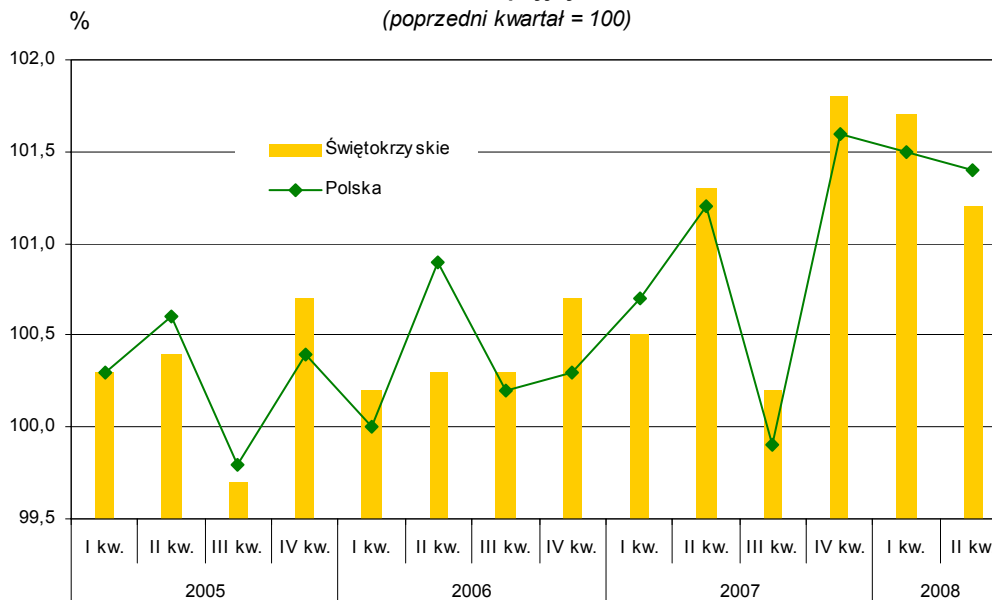
#### Dynamika przeciętnego miesięcznego wynagrodzenia brutto w sektorze przedsiębiorstw (przeciętne miesięczne 2000 = 100)



## CENY

Ceny towarów i usług konsumpcyjnych w II kwartale 2008 r. w województwie świętokrzyskim były wyższe niż przed rokiem średnio o 4,7% (w kraju – o 4,3%).

**Ogólny wskaźnik cen towarów i usług konsumpcyjnych**  
(poprzedni kwartał = 100)

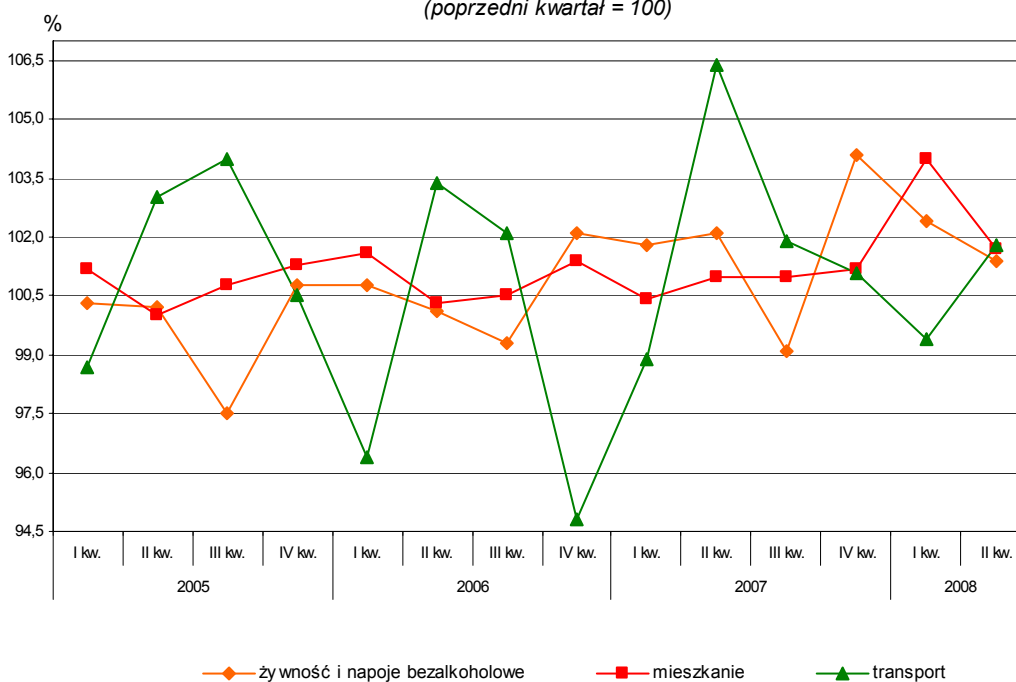


W skali roku najbardziej wzrosły ceny: towarów i usług związanych z użytkowaniem mieszkania, jego wyposażeniem oraz prowadzeniem gospodarstwa domowego (o 8,0%), żywności i napojów bezalkoholowych (o 6,9%), a także napojów alkoholowych i wyrobów tytoniowych (o 6,7%).

Droższe niż przed rokiem były również usługi lekarskie i stomatologiczne oraz artykuły farmaceutyczne (o 3,9%), a także usługi transportowe (o 3,6%). W mniejszym stopniu podrożały artykuły i usługi związane z edukacją (o 1,2%) oraz rekreacją i kulturą (o 0,9%).

Znacznie tańsze niż przed rokiem były odzież i obuwie (o 6,2%).

**Ceny wybranych towarów i usług konsumpcyjnych**  
(poprzedni kwartał = 100)





## MIESZKANIA

Według wstępnych danych\*, w sierpniu br. oddano do użytkowania 106 mieszkań, tj. o 56,7% mniej niż w tym samym miesiącu ub. roku (*w skali kraju o 8,8% mniej*). Spośród ww. efektów 104 mieszkania przekazano w budownictwie indywidualnym (wobec 190 przed rokiem), a 2 – w realizującym mieszkania na sprzedaż lub wynajem (wobec 55).

W okresie styczeń – sierpień br. oddano do użytkowania 1316 mieszkań tj. o 8,9% więcej niż w analogicznym okresie ub. roku (*w skali kraju o 22,5% więcej*). Realizacja mieszkań w okresie narastającym była skoncentrowana w budownictwie indywidualnym i w przeznaczonym na sprzedaż lub wynajem, przy czym w pierwszym z nich odnotowano w skali roku niewielki spadek, a w drugim znaczny wzrost.

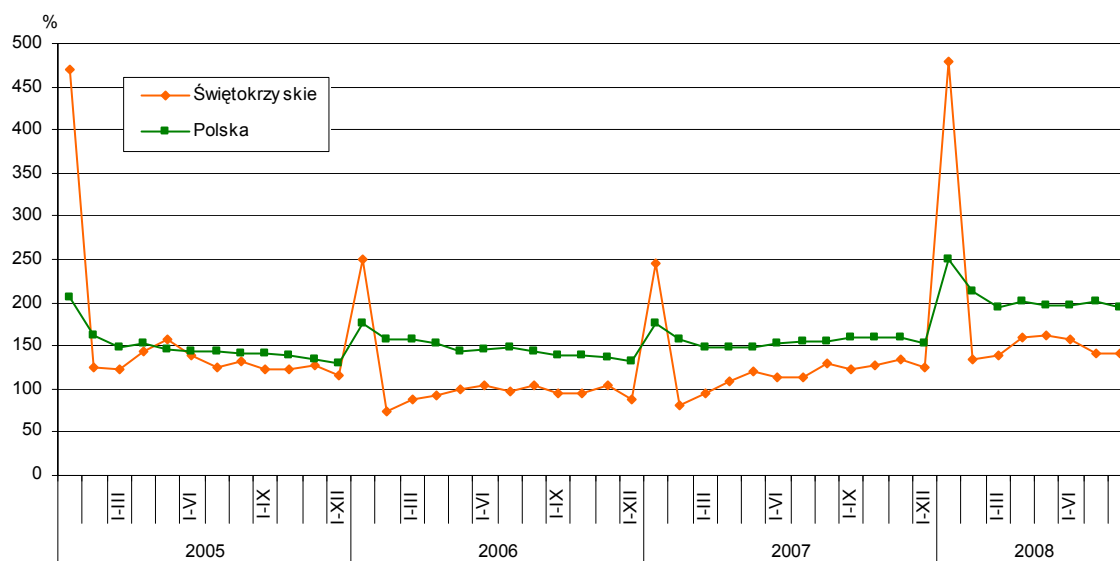
Liczba mieszkań oddanych do użytkowania oraz ich przeciętna powierzchnia użytkowa kształtowały się następująco:

Formy budownictwa mieszkaniowego	I-VIII 2008			
	w liczbach bezwzględnych	struktura w %	I-VIII 2007=100	przeciętna powierzchnia 1 mieszkania w m <sup>2</sup>
<b>Ogółem</b>	<b>1316</b>	<b>100,0</b>	<b>108,9</b>	<b>115,4</b>
w tym:				
indywidualne	990	75,2	95,6	132,0
przeznaczone na sprzedaż lub wynajem	320	24,3	329,9	64,0
spółdzielcze	3	0,2	18,8	118,0
społeczne czynszowe	-	-	-	-
komunalne	1	0,1	-	66,0
zakładowe	2	0,2	200,0	117,5

Przeciętna powierzchnia użytkowa 1 mieszkania oddanego do użytkowania w przedziale czasowym styczeń – sierpień br. wyniosła 115,4 m<sup>2</sup> i była o 2,6 m<sup>2</sup> mniejsza niż w takim samym okresie ub. roku.

Na przestrzeni ośmiu miesięcy br. wydano pozwolenia na budowę 3153 mieszkań (o 53,2% więcej niż odpowiednio w ub. roku). Wyższa niż przed rokiem była również liczba rozpoczętych mieszkań (o 27,8%) i wyniosła 2513 mieszkań.

**Dynamika mieszkań oddanych do użytku**  
(analogiczny okres 2000 = 100)



\* Dane meldunkowe – mogą ulec zmianie po opracowaniu sprawozdań kwartalnych..

Liczba mieszkań, na których budowę wydano pozwolenia oraz których budowę rozpoczęto kształtowały się następująco:

Formy budownictwa mieszkaniowego	Mieszkania, na których budowę wydano pozwolenia		Mieszkania, których budowę rozpoczęto	
	I – VIII 2008			
	w liczbach bezwzględnych	analogiczny okres poprzedniego roku = 100		w liczbach bezwzględnych
Ogółem	3153	153,2	2513	127,8
w tym:				
indywidualne	2315	132,6	2045	115,4
przeznaczone na sprzedaż lub wynajem	579	239,3	390	200,0
spółdzielcze	97	202,1	56	-
komunalne	162	736,4	22	-

## PODMIOTY GOSPODARKI NARODOWEJ

Na koniec sierpnia 2008 r. w krajowym rejestrze urzędowym podmiotów gospodarki narodowej REGON województwa świętokrzyskiego zarejestrowanych było 107966 podmiotów (bez rolników indywidualnych), tj. o 1,5% więcej niż w analogicznym okresie ubiegłego roku.

Podmioty sektora prywatnego stanowiły 96,5% ogółu podmiotów w rejestrze, przy czym udział osób fizycznych prowadzących działalność gospodarczą w tym sektorze wyniósł 83,1%.

Najwięcej bo 36,9% podmiotów w rejestrze jako podstawowy rodzaj prowadzonej działalności zadeklarowało działalność z sekcji handel i naprawy, 12,1% z sekcji budownictwo, 11,7% - obsługa nieruchomości i firm, 9,3% - przetwórstwo przemysłowe, 7,1% - transport gospodarka magazynowa i łączność, a 6,6% - działalność usługowa komunalna, społeczna i indywidualna pozostała.

W omawianym okresie na terenie województwa świętokrzyskiego zarejestrowanych było 4385 spółek handlowych, w tym 539 z udziałem kapitału zagranicznego, 505 spółdzielni, 7 przedsiębiorstw państwowych, 7295 spółek cywilnych, 158 fundacji, 2750 stowarzyszeń i organizacji społecznych oraz 86530 osób fizycznych prowadzących działalność gospodarczą.

W porównaniu z analogicznym okresem ubiegłego roku o 99 zwiększyła się liczba spółek handlowych w tym o 3 z udziałem kapitału zagranicznego. O 1157 wzrosła liczba osób fizycznych prowadzących działalność gospodarczą. Zmalała liczba zarejestrowanych w rejestrze przedsiębiorstw państwowych oraz spółdzielni.

Najwięcej podmiotów prowadzi działalność na terenie Kielc (26,6%) i odpowiednio w powiatach: kieleckim (12,0%), ostrowieckim (10,5%), skarżyskim (7,2%), starachowickim (6,5%), koneckim i sandomierskim (6,0%), jędrzejowskim (5,6%), buskim (5,2%) staszowskim (4,7%), a najmniej w opatowskim (3,1%), włoszczowskim (2,9%), pińczowskim (2,2%) i kazimierskim (1,4%).

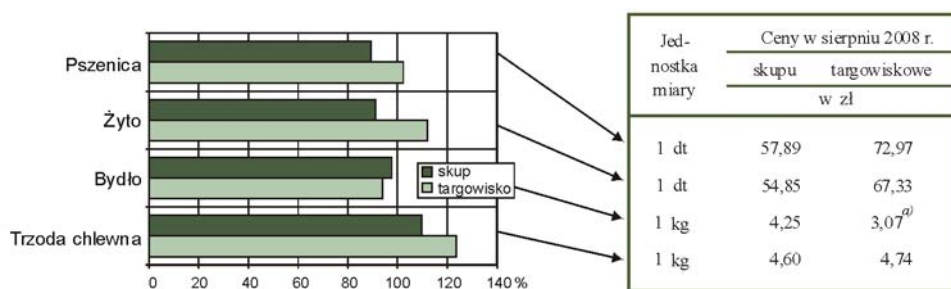
## ROLNICTWO

Na rynku rolnym w sierpniu br. ceny większości podstawowych produktów rolnych wzrosły (oprócz zbóż, ziemniaków, mleka oraz bydła hodowlanego). W porównaniu z analogicznym miesiącem poprzedniego roku ceny żywca wieprzowego i drobiowego, a także prosiąt oraz zbóż na targowiskach były wyższe, natomiast pozostałe ceny produktów rolnych kształtowały się na poziomie niższym od notowanego w sierpniu 2007 r.



Według danych meldunkowych, w okresie lipiec – sierpień br. skupiono 5,5 tys. t zbóż ogółem, tj. o 46,8% więcej niż w analogicznym okresie poprzedniego roku gospodarczego. Skup pszenicy wyniósł w tym samym czasie 4,1 tys. t, a żyta - 0,3 tys. t i był większy odpowiednio o 66,7% oraz o 120,6%. W sierpniu skup zbóż (4,6 tys. t) był o 89,4% większy niż przed rokiem, w tym więcej skupiono pszenicy – o 137,5% i żyta – o 200,4%. Spadek cen zbóż, który wystąpił w maju br., pogłębiał się w następnych miesiącach, przy czym najbardziej w sierpniu. W tym miesiącu ceny skupu pszenicy obniżyły się o 19,2%, zaś żyta wzrosły o 2,3% i zarazem były one niższe niż przed rokiem odpowiednio o 10,4% i o 8,8%. Na targowiskach ceny pszenicy i żyta zmalały: o 15,2% i o 9,1%, przy czym w skali roku były wyższe odpowiednio o 2,2% i o 12,0%.

**Dynamika cen skupu i targowiskowych  
niektórych produktów rolnych**  
(analogiczny miesiąc poprzedniego roku = 100)



a) cena za 1 kg krowy rzeźnej

Na targowiskach za 1 dt ziemniaków w sierpniu płacono 78,77 zł/dt tj. o 32,1% mniej niż miesiąc wcześniej i o 29,9% więcej niż rok temu.

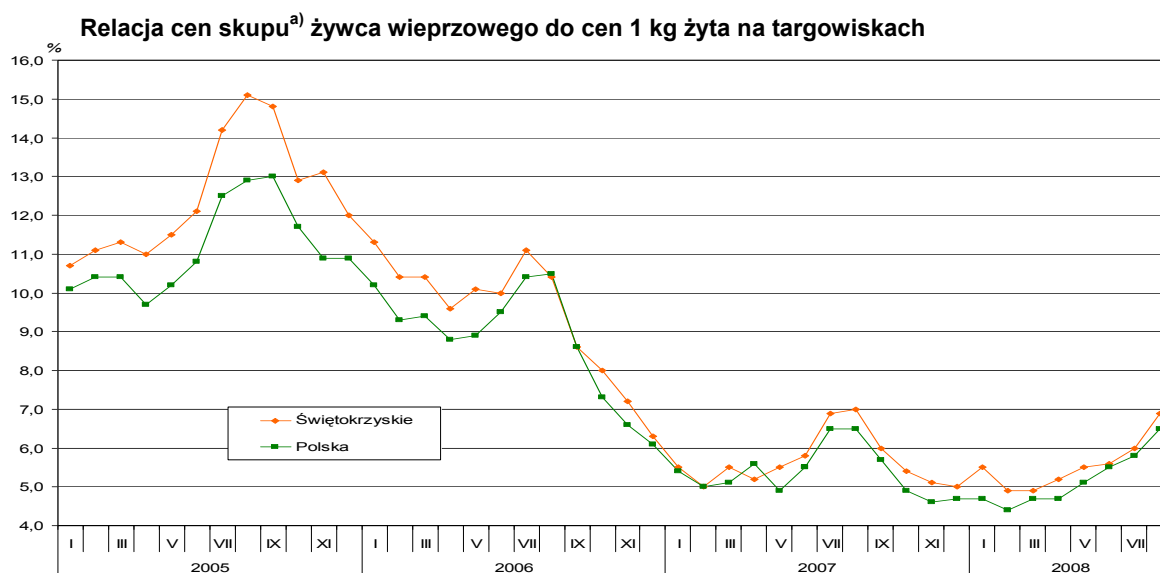
W okresie styczeń – sierpień br. skupiono ogółem 47,7 tys. t żywca rzeźnego\*, tj. o 0,7% więcej niż w tym samym okresie ub. roku, w tym:

- wieprzowego – 26,7 tys. t (o 12,3% więcej),
- wołowego (łącznie z cielęcym) – 5,6 tys. t (o 42,6% mniej),
- drobiowego – 14,8 tys. t (o 13,1% więcej).

W sierpniu br. skupiono 5,4 tys. t żywca rzeźnego\* tj. mniej o 26,5% niż w lipcu i o 15,6% niż przed rokiem.

Przy podaży żywca wieprzowego w sierpniu (2,7 tys. t) mniejszej o 32,5% od ubiegłomiesięcznej i o 6,2% od ubiegłorocznej, utrzymał się, notowany od marca br. wzrost jego cen. W skupie żywca ten podrożał zarówno w stosunku do lipca br. jak również w porównaniu z sierpniem ub. roku. odpowiednio o 3,6% i o 9,8%. W obrocie targowiskowym ceny żywca wieprzowego wzrosły w sierpniu o 7,2% i były zarazem wyższe o 23,8% od notowanych przed rokiem. Relacja ceny skupu 1 kg żywca wieprzowego do ceny żyta w obrocie targowiskowym wyniosła 6,9 (wobec 6,0 przed miesiącem oraz 7,0 przed rokiem) i nadal nie satysfakcjonowała producentów trzody. Targowiskowe ceny prosiąt wzrosły szósty z kolei miesiąc osiągając około 111 zł za 1 sztukę i były wyższe o 4,9% niż przed miesiącem i o 13,1% niż rok temu.

\* Wołowego, cielęcego, wieprzowego, baraniego, końskiego i drobiowego.

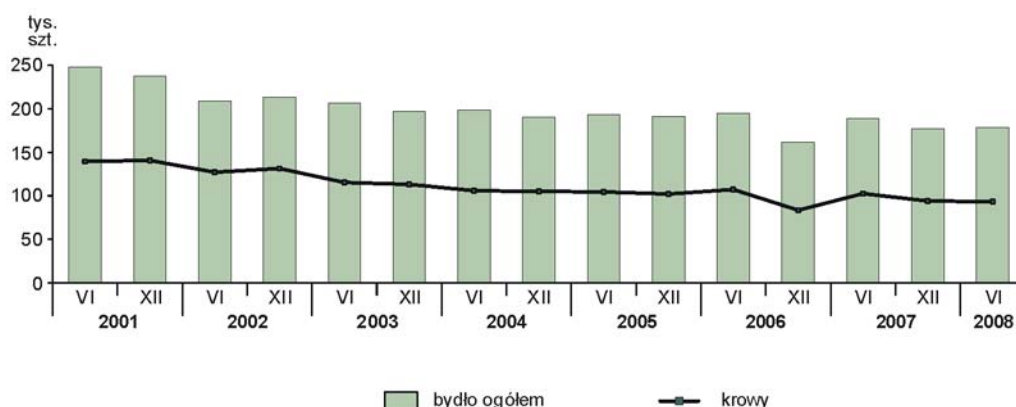


a) Ceny bieżące bez VAT.

Przy znacznie obniżonej podaży bydła rzeźnego, w sierpniu br. odnotowano niewielki wzrost jego cen. Za żywca wołowy w skupie płacono o 0,5% więcej niż przed miesiącem, ale o 2,1% mniej niż przed rokiem. Ceny krów rzeźnych w obrocie targowiskowym wzrosły o 6,6% w stosunku do lipca br., ale zmalały o 6,1% w porównaniu z sierpniem ub. roku. W handlu targowiskowym obniżyły się ceny bydła przeznaczonego na chów. Zarówno za krowy dojne jak i za jałówki 1 – roczne płacono mniej niż miesiąc wcześniej (odpowiednio o 1,6% i o 12,4%), a także niż przed rokiem (o 8,8% i o 16,4%)

W czerwcu br. pogłowie bydła liczyło 178,8 tys. sztuk i było o 5,4% mniejsze od stanu notowanego w analogicznym miesiącu ub. roku. Odnotowano spadek pogłowia krów (o 9,0%) oraz cieląt w wieku poniżej 1 roku (o 7,4%), wzrosła natomiast populacja młodego bydła w wieku 1 – 2 lata (o 8,2%), a także bydła pozostałego w wieku 2 lat i więcej (o 9,1%). W porównaniu ze strukturą pogłowia bydła w czerwcu 2007 r. wzrósł udział młodego bydła hodowlanego i rzeźnego w wieku 1-2 lata (o 2,0 pkt) oraz pozostałego dorosłego w wieku 2 lat i więcej (o 0,7 pkt). Zmniejszył się natomiast udział cieląt w wieku poniżej 1 roku (o 0,6 pkt) oraz krów (o 2,1 pkt). Pomimo w zasadzie ustabilizowanych cen zarówno żywca wołowego w skupie jak i krów rzeźnych na targowiskach, województwo świętokrzyskie było jednym z siedmiu w kraju, w którym populacja bydła obniżyła się w skali roku.

#### Pogłowie bydła



W sierpniu utrzymała się obserwowana od trzech miesięcy tendencja wzrostowa cen żywca drobiowego. Ceny skupu drobiu rzeźnego, przy obniżonej podaży (tj. o 23,1% niż przed miesiącem i o 11,3% niż przed rokiem) wzrosły o 18,9% w skali miesiąca (do 4,79 zł/kg) i były o 16,0% wyższe niż przed rokiem.

Od początku roku skupiono 114,8 mln l mleka, tj. o 1,8% więcej niż w analogicznym okresie ub. roku. W sierpniu skup mleka wyniósł 15,5 mln l i był o 4,1% mniejszy od ubiegłomiesięcznego, ale o 1,8% większy niż w analogicznym miesiącu poprzedniego roku. Od siedmiu miesięcy utrzymuje się spadkowa tendencja cen skupu mleka. W sierpniu br. za 100 l mleka płacono przeciętnie 91,93 zł, tj. mniej o 0,5% niż miesiąc wcześniej i o 6,4% niż przed rokiem.

## PRZEMYSŁ

Dynamika produkcji sprzedanej w sierpniu (ceny stałe)	VII 2008=100	VIII 2007=100	I - VIII 2007=100
<b>Przemysł:</b>	<b>89,9</b>	<b>93,8</b>	<b>109,7</b>
Górnictwo	81,1	119,1	118,7
Przetwórstwo przemysłowe	89,5	94,7	109,7
Wytwarzanie i zaopatrywanie w energię elektryczną, gaz, wodę	99,5	77,9	105,5

W sierpniu br. podmioty gospodarcze prowadzące działalność przemysłową wykazały przychody ze sprzedaży wyrobów i usług w wysokości 1869,4 mln zł (w bieżących cenach bazowych). Licząc w cenach stałych, produkcja sprzedana przemysłu była o 6,2 % niższa w stosunku do sierpnia 2007 r. oraz o 10,1% niższa niż w poprzednim miesiącu.

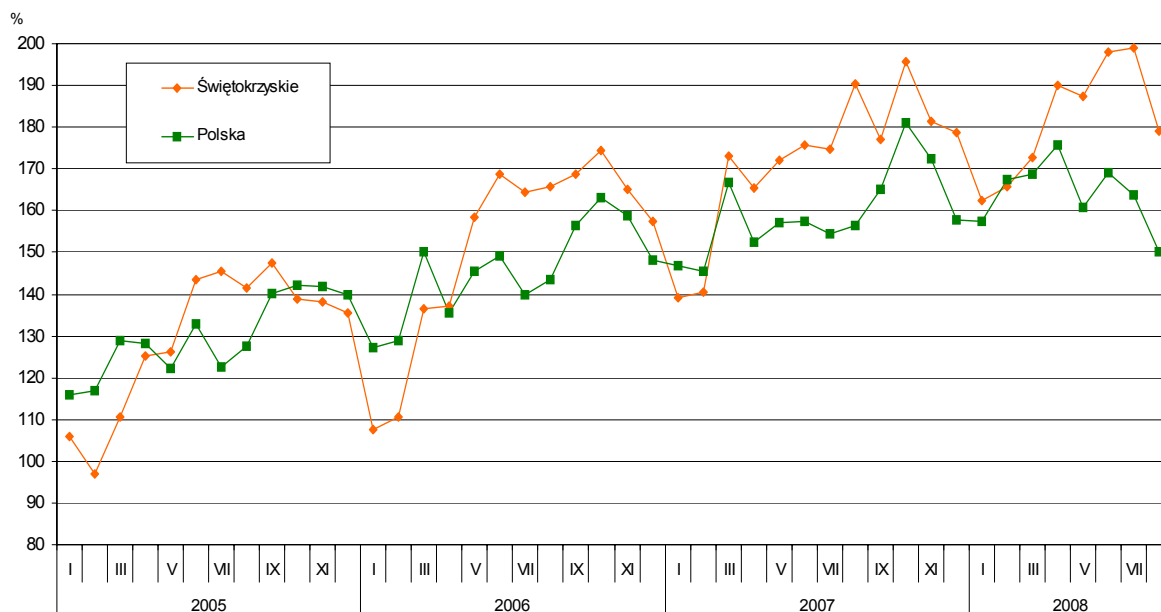
*W kraju była ona niższa zarówno w relacji do analogicznego miesiąca ub. roku, jak i do poprzedniego miesiąca odpowiednio o: 3,7% i 8,1%.*

Na tak niską dynamikę sprzedaży w skali roku wpłynęły słabe wyniki w wytwarzaniu i zaopatrywaniu w energię elektryczną, gaz, wodę i przetwórstwie przemysłowym, w których produkcja sprzedana obniżyła się odpowiednio o: 22,1% i 5,3%, podczas gdy w górnictwie odnotowano wzrost o 19,1%.

W większości działów zaobserwowano spadki produkcji sprzedanej przemysłu w stosunku do analogicznego miesiąca 2007 r. Wzrost wystąpił jedynie w stosunkowo mało znaczących pod względem wartości sprzedaży: pozostałym górnictwie – o 19,1% oraz działalności wydawniczej; poligrafii i reprodukcji zapisanych nośników informacji – o 13,7%.

Na przeciwnym biegunie znalazły się włókiennictwo, produkcja odzieży i wyrobów futrzarskich oraz wytwarzanie i zaopatrywanie w energię elektryczną, gaz, parę wodną i gorącą wodę, w których wystąpił głęboki spadek produkcji sprzedanej.

**Dynamika produkcji sprzedanej przemysłu**  
(przeciętna miesięczna 2000 = 100; ceny stałe)



Wydajność pracy mierzona produkcją sprzedaną na 1 zatrudnionego (w bieżących cenach bazowych) wyniosła 28552 zł i licząc w cenach stałych była o 6,4 % niższa niż w sierpniu ub. roku.

Po ośmiu miesiącach br. produkcja przemysłowa przekraczała poziom z poprzedniego roku o 9,7% (w kraju wzrost o 6,7%).

Z wyrobów objętych badaniem w jednostkach dużych wzrost produkcji w miesiącu sierpniu 2008 r. w porównaniu z sierpniem ub. roku wystąpił m. in. w:

- drzwiach i ich futrynach, progach drzwiowych stalowych – o 41,7%,
- maśle oraz innych tłuszczach otrzymywanych z mleka – o 10,7%,
- nawozach wapniowych i wapniowo-magnezowych – o 9,6%,
- płytkach ceramicznych i płytach chodnikowych – o 5,7%,
- świeżym lub chłodzonym mięsie wołowym – o 3,7%.

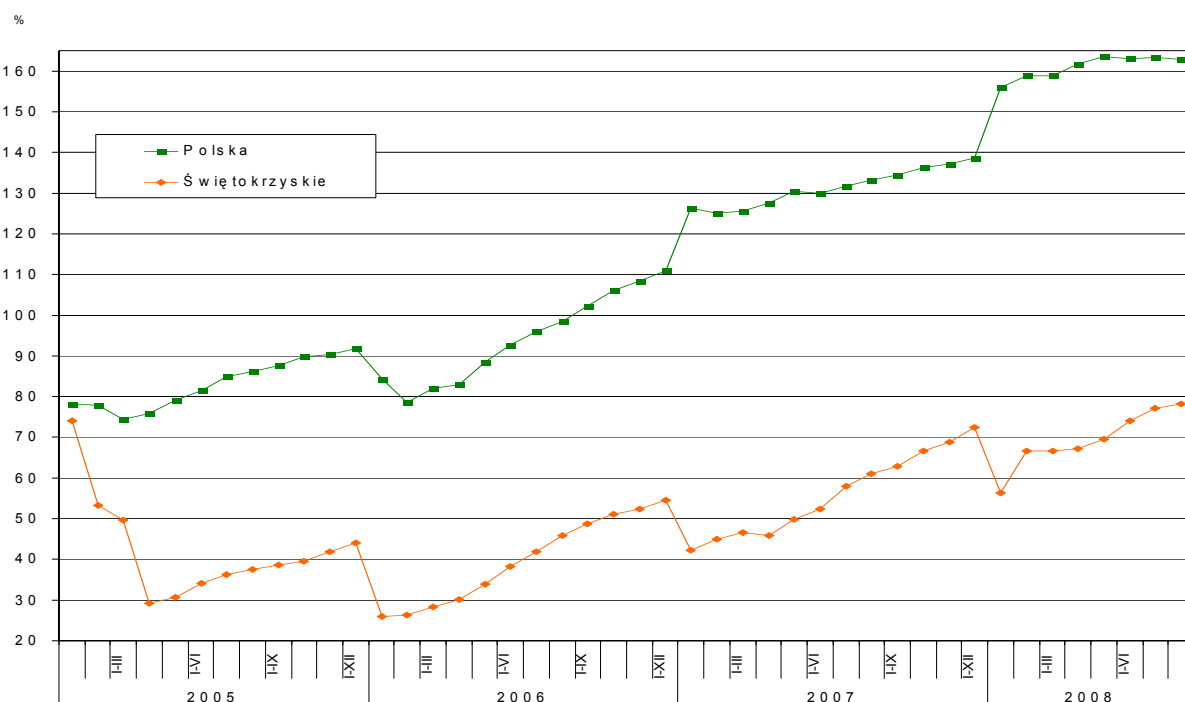
Ubiegłorocznego poziomu produkcji nie osiągnięto m.in. w produkcji mleka płynnego przetworzonego, zestawów odzieżowych roboczych i ochronnych, kotłów centralnego ogrzewania oraz wędlin i kielbas.

## BUDOWNICTWO

W sierpniu 2008 r. przedsiębiorstwa budowlane zrealizowały przychód ze sprzedaży wyrobów i usług w kwocie 247,3 mln zł (w bieżących cenach bazowych), tj. wyższy o: 15,0% niż przed rokiem oraz o 0,8% niż przed miesiącem.

Produkcja budowlano-montażowa w sierpniu 2008 r. ukształtowała się na poziomie 177,4 mln zł i tym samym (licząc w cenach bieżących) była wyższa zarówno w porównaniu z sierpniem ub. r., jak i w relacji do lipca br. odpowiednio o: 7,9% i 0,8%. *W kraju (licząc w cenach stałych) przekroczyła ona poziom ubiegłoroczny o 5,9%, natomiast była o 1,7% niższa niż przed miesiącem.*

**Dynamika produkcji sprzedanej budownictwa**  
(analogiczny okres 2000 = 100)



W sierpniu 2008 r. przychód ze sprzedaży wyrobów i usług na jednego zatrudnionego w budownictwie wyniósł 24344 zł i w porównaniu z sierpniem ub. roku wzrósł o 3,0%.

Udział produkcji budowlano-montażowej w ogólnej kwocie przychodów ze sprzedaży budownictwa w sierpniu br. ukształtował się na poziomie 71,7% i był o 4,7 pkt procentowego niższy niż przed rokiem.

Wzrost produkcji budowlano-montażowej w stosunku do sierpnia 2007 r. wystąpił w jednostkach zajmujących się: wykonywaniem budowlanych robót wykończeniowych (20,4%) oraz wznoszeniem kompletnych obiektów budowlanych, inżynierią lądową i wodną (o 11,9%).

Udział robót inwestycyjno-modernizacyjnych w ogólnej produkcji budowlano-montażowej w sierpniu br. wyniósł 75,8% i był o 3,2 pkt procentowego wyższy niż przed rokiem.

Poziom produkcji budowlano-montażowej w okresie ośmiu miesięcy br. wyniósł 1078,8 mln zł i był o 16,9% wyższy niż w analogicznym okresie ubiegłego roku (*w kraju – wzrost o 15,4%*). Jej udział w przychodach budownictwa wyniósł 69,8%, tj. o 6,6 pkt procentowego mniej niż przed rokiem.

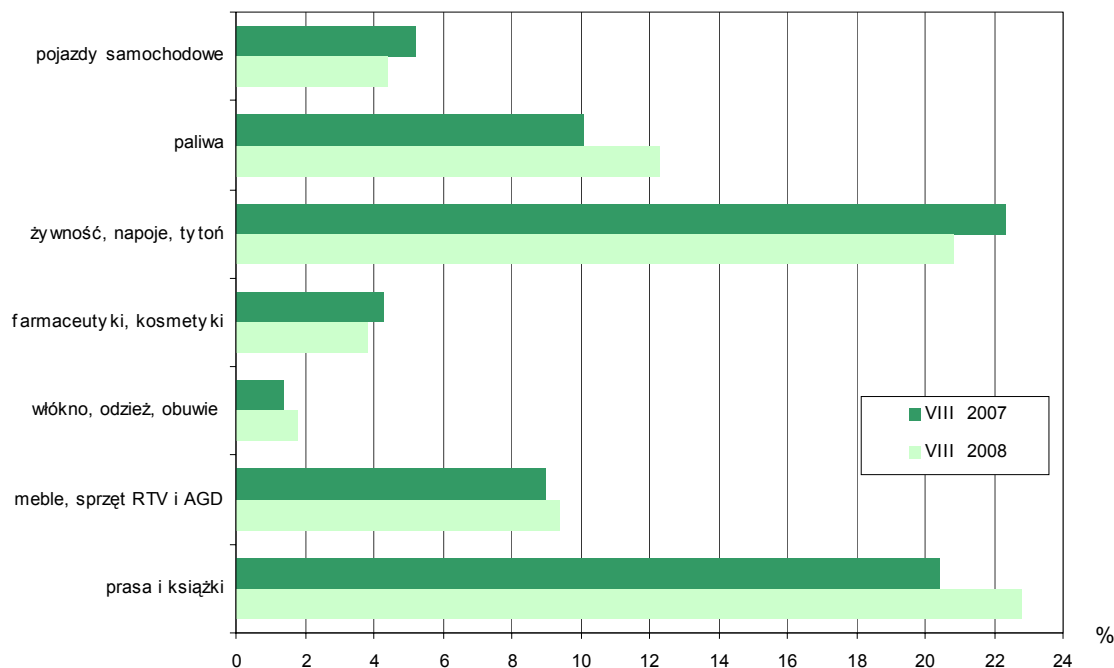
## HANDEL

**Sprzedaż hurtowa** zrealizowana w sierpniu 2008 r. w przedsiębiorstwach handlowych i niehandlowych wyniosła 1249,4 mln zł i była niższa: o 2,4% w stosunku do sierpnia 2007 r. i o 6,5% w relacji do poprzedniego miesiąca. Wartość sprzedaży hurtowej osiągniętej przez jednostki handlowe wyniosła 1087,3 mln zł, co oznacza spadek zarówno w porównaniu z analogicznym okresem ub. roku, jak i w stosunku do lipca br. odpowiednio o: 1,9% i 5,6%.

**Sprzedaż detaliczna** w przedsiębiorstwach handlowych i niehandlowych w sierpniu br. ukształtowała się na poziomie 525,2 mln zł, co oznacza wzrost w stosunku do sierpnia 2007r. o 7,3%, a w porównaniu z lipcem 2008 r. spadek o 3,9%. Podmioty należące do sekcji handel i naprawy zrealizowały sprzedaż detaliczną na kwotę 442,9 mln zł, tj. większą o 8,4% niż przed rokiem, natomiast w relacji do poprzedniego miesiąca niższą o 4,0%.

Wysokie dynamiki sprzedaży detalicznej w porównaniu z sierpniem ubiegłego roku odnotowano w grupach: włókno, odzież i obuwie (wzrost o 35,5%), paliwa (o 29,2%), prasa, książki (o 18,4%) oraz meble, sprzęt RTV i AGD (o 10,2%). Ubiegłorocznego poziomu nie osiągnięto w branży: pojazdy samochodowe (spadek o 10,5%) oraz farmaceutyki, kosmetyki (o 5,1%).

**Udział sprzedaży detalicznej wybranych grup branżowych  
w sprzedaży detalicznej ogółem**



Inne dane charakteryzujące województwo można znaleźć w wydawnictwach Urzędu Statystycznego w Kielcach oraz w publikacjach ogólnopolskich GUS.

# WYBRANE DANE O WOJEWÓDZTWIE ŚWIĘTOKRZYSKIM

Wyszczególnienie a – 2007      b – 2008		I	II	III	IV	V	VI	VII	VIII	IX	X	XI	XII
<b>Ludność<sup>1)</sup></b> (w tys. osób) .....	a	.	.	1278,4	.	.	1277,5	.	.	1276,6	.	.	1275,6
	b	.	.	1274,3	.	.	.	.	.	.	.	.	.
<b>Bezrobotni zarejestrowani<sup>1)</sup></b> (w tys. osób).....	a	101,5	100,4	96,7	92,0	87,8	85,1	84,1	83,7	82,4	80,1	80,5	83,3
	b	85,9	84,6	81,8	77,9	76,5	74,3	74,0	74,3	.	.	.	.
<b>Stopa bezrobocia<sup>1/2)</sup></b> (w %) .....	a	17,9	17,8	17,2	16,5	15,8	15,4	15,2	15,1	14,9	14,6	14,6	15,1
	b	15,3	15,1	14,7	14,1	13,9	13,5	13,5	13,5	.	.	.	.
<b>Oferty pracy</b> (w ciągu miesiąca).....	a	1664	2205	3025	2879	2924	2794	2344	2564	2278	2556	2401	1418
	b	2576	2752	3209	3474	2675	3496	3377	3305	.	.	.	.
<b>Liczba bezrobotnych na 1 ofertę pracy<sup>1)</sup></b> .....	a	205	189	108	119	112	111	122	101	155	118	162	511
	b	79	110	80	78	80	65	72	57	.	.	.	.
<b>Przeciętne zatrudnienie w sektorze przedsiębiorstw<sup>3)</sup></b> (w tys. osób) .....	a	109,3	109,8	110,8	111,9	112,2	112,1	112,3	112,9	113,2	113,6	113,7	113,8
	b	116,0	116,3	116,9	116,8	116,9	117,1	117,2	116,7	.	.	.	.
	a	100,9	100,4	100,9	100,9	100,3	99,9	100,2	100,5	100,3	100,3	100,1	100,1
	b	102,0	100,3	100,5	100,0	100,0	100,2	100,1	99,6	.	.	.	.
	a	105,1	105,1	105,8	106,4	106,0	105,7	105,3	105,3	105,7	105,4	105,1	105,0
	b	106,1	106,0	105,4	104,4	104,1	104,5	104,3	103,4	.	.	.	.
	a	2226,30	2260,78	2365,60	2389,90	2354,68	2451,26	2473,23	2458,47	2419,34	2499,14	2600,13	2644,44
	b	2478,46	2629,62	2634,87	2633,12	2604,16	2720,80	2763,24	2776,57	.	.	.	.
<b>Przeciętne miesięczne wynagrodzenie brutto w sektorze przedsiębiorstw<sup>3)</sup></b> (w zł) .....	a	91,1	101,5	104,6	101,0	98,5	104,1	100,9	99,4	98,4	103,3	104,0	101,7
	b	93,7	106,1	100,2	99,9	98,9	104,5	101,6	100,5	.	.	.	.
	a	107,1	110,5	107,0	108,9	108,7	111,4	110,9	109,8	108,3	111,0	109,5	108,2
	b	111,3	116,3	111,4	110,2	110,6	111,0	111,7	112,9	.	.	.	.
	a	149	262	400	523	649	785	964	1209	1367	1662	1925	2279
	b	293	437	581	771	880	1088	1210	1316	.	.	.	.
	a	98,0	107,8	108,1	115,5	120,4	108,9	117,0	126,1	129,3	141,2	139,2	141,2
	b	196,6	166,8	145,3	147,4	135,6	138,6	125,5	108,9	.	.	.	.
<b>Nakłady inwestycyjne<sup>4)</sup></b> (w tys. zł; ceny bieżące) .....	a	.	.	241260	.	.	593885	.	.	1124813	.	.	1700767
	b	.	.	401979	.	.	931893	.	.	.	.	.	.
	a	.	.	100,5	.	.	130,5	.	.	159,3	.	.	158,0
	b	.	.	166,6	.	.	156,9	.	.	.	.	.	.
<b>Produkcja sprzedana przemysłu<sup>3)</sup></b> (ceny stałe)	a	88,3	100,9	123,1	95,6	104,0	102,0	99,5	109,1	92,8	110,4	92,6	98,6
	b	88,0	105,3	104,2	110,0	98,6	105,7	100,4*	89,9	.	.	.	.
	a	129,3	127,1	126,9	120,5	108,8	104,1	106,4	115,0	105,0	112,2	109,7	113,4
	b	113,0	117,9	99,7	114,8	108,7	112,7	113,8*	93,8	.	.	.	.

1) Stan w końcu okresu.    2) Udział zarejestrowanych bezrobotnych w cywilnej ludności aktywnej zawodowo.    3) W przedsiębiorstwach z większą od 9 liczbą pracujących.    4) W przedsiębiorstwach z większą od 49 liczbą pracujących.

UWAGA: Znak „\* „\* ” oznacza, że dane zostały zmienione w stosunku do już opublikowanych.



# WYBRANE DANE O WOJEWÓDZTWIE ŚWIĘTOKRZYSKIM

Wyszczególnienie a – 2007      b – 2008		I	II	III	IV	V	VI	VII	VIII	IX	X	XI	XII
<b>Produkcja budowlano-montażowa<sup>1)</sup></b> (ceny bieżące)													
poprzedni miesiąc=100.....	a	31,6	123,0	109,0	101,8	138,5	103,5	119,1	115,8	102,8	141,4	72,6	170,2
	b	26,2	144,0	86,0	133,0	114,1	112,9	107,3	100,8				
analogiczny miesiąc poprzedniego roku=100.....	a	179,1	209,4	151,4	142,7	134,7	104,4	112,2	124,0	107,0	147,5	131,5	152,8
	b	126,7	148,4	117,0	153,0	126,1	137,5	123,9	107,9				
<b>Sprzedaż detaliczna towarów<sup>1)</sup></b> (ceny bieżące)													
poprzedni miesiąc=100.....	a	80,1	106,3	115,6	100,8	100,2	97,6	104,0	102,7	94,6	107,4	92,7	110,9
	b	83,9	102,2	111,6	104,8	101,3	100,4	104,7	96,1				
analogiczny miesiąc poprzedniego roku=100.....	a	113,1	131,6	133,2	123,5	110,7	109,1	112,3	116,4	111,1	114,8	117,0	108,4
	b	113,5	109,1	105,4	109,6	110,8	113,9	114,7	107,3				
<b>Wskaźnik cen towarów i usług konsumpcyjnych<sup>2)</sup></b>													
analogiczny miesiąc poprzedniego roku=100.....	a	.	.	101,7	.	.	102,6	.	.	102,5	.	.	103,8
	b	.	.	104,7	.	.	104,7	.	.				
<b>Wskaźnik cen skupu ziarna zbóż:</b>													
poprzedni miesiąc=100.....	a	107,9	108,3	95,8	97,9	100,9	94,5	92,1	117,3	124,0	101,9	97,2	99,1
	b	109,7	101,0	103,0	101,3	95,4	90,7	92,5	80,7				
analogiczny miesiąc poprzedniego roku=100.....	a	164,6	177,8	171,5	168,8	161,9	149,7	137,7	146,3	156,6	157,6	146,6	137,5
	b	139,8	130,5	140,4	145,2	137,3	131,7	132,3	91,0				
<b>Wskaźnik cen skupu żywca rzeźnego wołowego:</b>													
poprzedni miesiąc=100.....	a	107,2	100,9	98,9	90,8	104,7	100,0	98,1	104,3	101,8	96,4	99,3	101,7
	b	97,9	101,2	108,7	95,2	100,2	96,8	98,8	100,5				
analogiczny miesiąc poprzedniego roku=100.....	a	105,7	102,5	101,6	90,0	96,1	94,6	97,9	106,1	101,6	109,2	105,5	103,1
	b	94,2	94,5	103,8	108,9	104,2	100,9	101,7	97,9				
<b>Wskaźnik cen skupu żywca rzeźnego wieprzowego:</b>													
poprzedni miesiąc=100.....	a	95,6	100,9	104,5	99,4	102,6	101,7	111,1	104,8	91,9	96,1	93,2	97,7
	b	109,2	94,0	105,8	103,6	105,3	106,3	104,7	103,6				
analogiczny miesiąc poprzedniego roku=100.....	a	97,1	99,4	101,2	100,6	103,2	100,0	102,6	100,7	91,7	96,9	98,0	98,0
	b	111,9	104,2	105,5	109,9	112,7	117,8	111,0	109,8				
<b>Relacje cen skupu<sup>3)</sup> żywca wieprzowego do cen 1 kg żyta</b>													
	a	5,5	5,0	5,5	5,6	5,5	5,8	6,9	7,0	6,0	5,4	5,1	5,0
	b	5,5	4,9	4,9	5,2	5,5	5,6	6,0	6,9				
<b>Wskaźnik rentowności obrotu w przedsiębiorstwach<sup>4)</sup></b>													
Brutto <sup>5)</sup> (w %).....	a	.	.	5,1	.	.	7,5	.	.	8,4	.	.	8,3
	b	.	.	5,8	.	.	7,3	.	.				
Netto <sup>6)</sup> (w %).....	a	.	.	4,1	.	.	6,2	.	.	7,0	.	.	6,8
	b	.	.	4,6	.	.	5,9	.	.				
<b>Podmioty gospodarki narodowej<sup>7)</sup></b>													
	a	106139	106072	106089	106137	106286	106271	106424	106413	106663	106783	106730	106904
	b	107031	106928	107068	107167	107475	107823	107789	107966				
w tym spółki handlowe .....	a	4175	4195	4219	4233	4240	4260	4280	4286	4294	4301	4305	4311
	b	4319	4348	4371	4388	4404	4427	4400	4385				
w tym z udziałem kapitału zagranicznego .....	a	530	530	534	536	540	541	543	542	543	543	546	541
	b	540	540	544	546	545	545	544	539				

1) W przedsiębiorstwach z większą od 9 liczbą pracujących. 2) W kwartale. 3) Ceny bieżące bez VAT. 4) Z większą od 49 liczbą pracujących: dane są prezentowane narastająco. 5) Relacja wyniku finansowego brutto do przychodów z całokształtu działalności. 6) Relacja wyniku finansowego netto do przychodów z całokształtu działalności. 7) W rejestrze REGON, bez rolników indywidualnych; stan w końcu okresu.

UWAGA: Znak „\* ” oznacza , że dane zostały zmienione w stosunku do już opublikowanych.