

Urząd Statystyczny
w Kielcach

KOMUNIKAT

o sytuacji społeczno - gospodarczej
województwa świętokrzyskiego

10

Październik 2008

90 lat

1918-2008

e-mail: sekretariat@stat.gov.pl

tel. (41) 361-15-42

<http://www.stat.gov.pl/urzedz/kielce>

- W październiku br. dynamika sprzedaży w przedsiębiorstwach przemysłowych była mniejsza od notowanej w roku ubiegłym. Ponadto wzrost sprzedaży wystąpił tylko w przetwórstwie przemysłowym, podczas gdy w górnictwie, a także w wytwarzaniu i zaopatrywaniu w energię elektryczną, gaz, wodę obserwowano jej wysoki spadek.
- Produkcja budowlano-montażowa po raz pierwszy w bieżącym roku wykazała spadek w dystansie rocznym, na co wpłynęła znacząco obniżka przychodów ze sprzedaży robót o charakterze inwestycyjnym.
- Liczba mieszkań oddanych do użytkowania w okresie 10 miesięcy br. pozostała większa niż przed rokiem pomimo wyraźnego spowolnienia dynamiki wzrostu od lipca br.
- Sytuacja finansowa badanych przedsiębiorstw na przestrzeni trzech kwartałów br. była korzystniejsza niż w analogicznym okresie ub. roku. Szybszy wzrost przychodów niż kosztów wpłynął na obniżenie poziomu kosztów oraz uzyskanie większych zysków niż przed rokiem. Poprawę wyników finansowych odnotowano w górnictwie, budownictwie, transporcie oraz obsłudze nieruchomości i firm.
- Na rynku rolnym w październiku br. ceny większości podstawowych produktów rolnych (z wyjątkiem cen krów rzeźnych) były niższe niż przed miesiącem. W ujęciu rocznym nadal rosły ceny żywca wieprzowego i drobiowego (w skupie) oraz ziemniaków (na targowiskach). Nastąpiła dalsza poprawa opłacalności tuczu trzody chlewnej.
- Przeciętne zatrudnienie w sektorze przedsiębiorstw utrzymywało się na poziomie wyższym niż rok temu. Zwiększenie liczby miejsc pracy zarejestrowano we wszystkich podstawowych działalnościach gospodarczych (największy w usługach hotelarsko-gastronomicznych i w budownictwie), z wyjątkiem przetwórstwa przemysłowego.
- Notowane w końcu października br. rozmiary bezrobocia były znacznie mniejsze niż w tym samym okresie ub. roku. Wyraźnie zmniejszył się udział długotrwale bezrobotnych.
- Wzrost w skali roku przeciętnych miesięcznych wynagrodzeń brutto odnotowano we wszystkich działalnościach produkcyjno-usługowych sektora przedsiębiorstw. Wyższym od przeciętnego wzrostem płac wyróżniły się usługi hotelarsko-gastronomiczne oraz górnictwo.

Prezentowane w Komunikacie dane:

- o pracujących, zatrudnieniu, wynagrodzeniach – w ujęciu miesięcznym - dotyczą podmiotów gospodarczych, w których liczba pracujących przekracza 9 osób,
- o przychodach ze sprzedaży produkcji przemysłu i budownictwa, sprzedaży detalicznej i hurtowej towarów – w ujęciu miesięcznym - dotyczą podmiotów gospodarczych, w których liczba pracujących przekracza 9 osób,
- o wynikach finansowych przedsiębiorstw – w ujęciu kwartalnym – dotyczą podmiotów gospodarczych prowadzących księgi rachunkowe (z wyjątkiem łowiectwa, leśnictwa, rybołówstwa i rybactwa, pośrednictwa finansowego oraz szkół wyższych), w których liczba pracujących przekracza 49 osób,
- o nakładach inwestycyjnych – w ujęciu kwartalnym – dotyczą podmiotów gospodarczych (bez względu na rodzaj działalności) prowadzących księgi rachunkowe, w których liczba pracujących przekracza 49 osób.

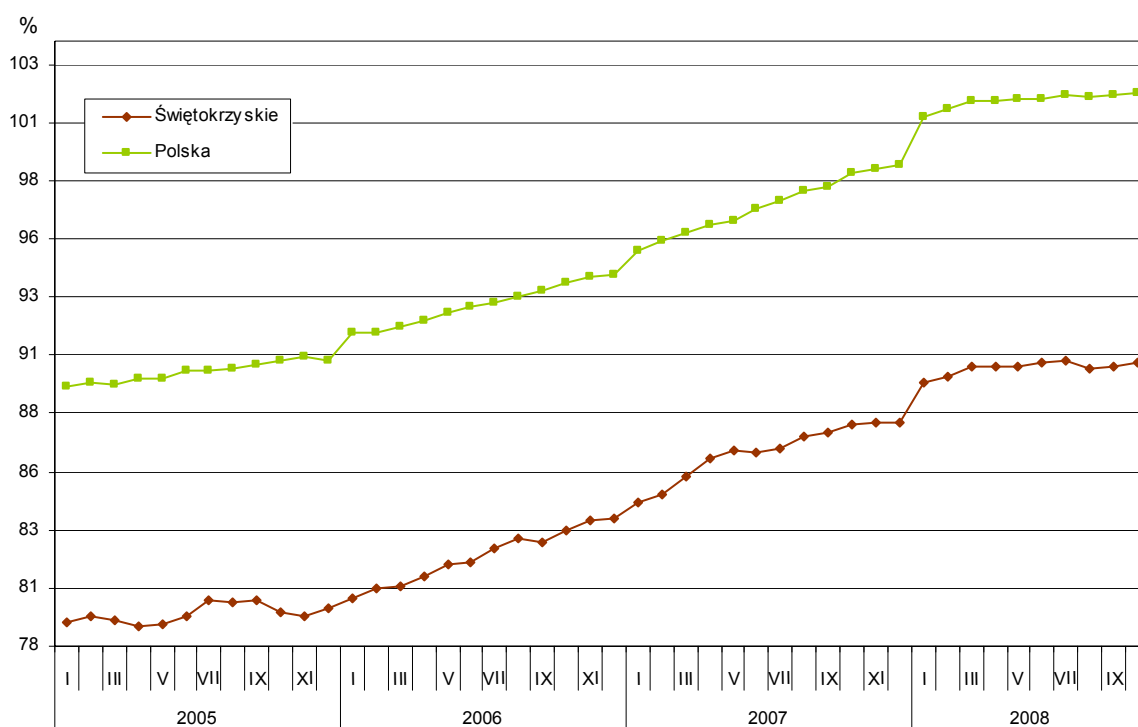
Dane w ujęciu wartościowym oraz wskaźniki struktury podano w cenach bieżących. Wskaźniki dynamiki zaprezentowano na podstawie wartości w cenach stałych (średnie ceny bieżące 2000 r.).

RYNEK PRACY

ZATRUDNIENIE

W październiku 2008 r. przeciętne zatrudnienie w sektorze przedsiębiorstw w województwie świętokrzyskim ukształtowało się na poziomie 117159 osób. Przekroczyło ono poziom zarówno ubiegłoroczny, jak i ubiegłomiesięczny kolejno o: 3,2% i 0,3% (w kraju również odnotowano wzrost odpowiednio o: 3,6% i 0,1%). W sektorze publicznym pracowało 15071 osób, tj. o 0,1% mniej niż przed rokiem, natomiast o 0,9% więcej niż przed miesiącem. Z kolei w sektorze prywatnym przeciętna liczba zatrudnionych wzrosła w skali roku o 3,7% i wyniosła 102088 osób (87,1% ogółu zatrudnionych). W porównaniu z poprzednim miesiącem zatrudnienie w sektorze prywatnym wzrosło nieznacznie (o 0,2%).

Dynamika przeciętnego zatrudnienia w sektorze przedsiębiorstw
(przeciętne miesięczne 2000 = 100)



W skali roku minimalny spadek zatrudnienia miał miejsce jedynie w przetwórstwie przemysłowym (o 0,1%). W pozostałych sekcjach tworzone miejsca pracy. Szczególnie wyraźny wzrost zatrudnienia odnotowano w firmach hotelarsko-gastronomicznych (o 25,3%) oraz w budowlanych (o 12,5%). Spośród działów przetwórstwa przemysłowego o znaczącym udziale w zatrudnieniu w największym stopniu liczba pracowników wzrosła w produkcji wyrobów z metali (o 5,0%). Największy spadek zatrudnienia nastąpił w produkcji odzieży i wyrobów futrzarskich (o 19,7%).

W porównaniu z wrześniem br. mniej osób pracowało w obsłudze nieruchomości i firm (o 0,3%) oraz w przetwórstwie przemysłowym (o 0,2%). Spośród pozostałych jednostek największy wzrost odnotowały firmy wytwarzające i zaopatrujące w energię elektryczną, gaz, wodę (o 2,8%) oraz hotelarsko-gastronomiczne (o 1,3%).

W okresie styczeń-październik br. przeciętne zatrudnienie było o 5,0% wyższe niż w analogicznym okresie ub. roku i osiągnęło poziom 116524 osoby (w kraju – wzrost o 5,2%). Na przestrzeni dziesięciu miesięcy zatrudnienie zwiększyło się jedynie w sektorze prywatnym o 5,9% (do 101527 osób), natomiast w publicznym zmniejszyło się o 0,9% (do 14997 osób). W omawianym okresie zatrudnienia nie ograniczono w żadnej z sekcji sektora przedsiębiorstw. Najwyraźniejsze wzrosty odnotowano w firmach: hotelarsko-gastronomicznych (o 23,6%) oraz obsługi nieruchomości i firm (o 13,5%).

BEZROBOCIE

Wyszczególnienie	Bezrobotni (w tys.)			
	stan na koniec X 2008	napływ w miesiącu	odpływ w miesiącu	stopa bezrobocia (w %)
Polska	1352,3	241,0	265,3	8,8
Świętokrzyskie	71,7	9,6	11,3	12,9

W końcu października 2008 r. liczba bezrobotnych zarejestrowanych w Urzędach Pracy naszego województwa wyniosła 71702 osoby i była niższa: o 10,5% niż przed rokiem oraz o 2,3% niż przed miesiącem.

W październiku br. w powiatowych urzędach pracy zarejestrowano 9606 osób, tj. o 8,3% więcej niż przed rokiem i o 0,2% mniej niż przed miesiącem. W omawianym miesiącu z ewidencji urzędów pracy wyłączono 11274 osoby, tj. więcej: o 0,8% niż w październiku ub. roku i o 7,2% niż we wrześniu br. Główną przyczyną wyrejestrowania było podjęcie pracy – 33,0% ogółu wyłączonych z ewidencji. Nie potwierdziły gotowości do pracy 2922 osoby, a 1991 osób podjęło szkolenie lub staż.

Spośród ogółu bezrobotnych:

Stopa bezrobocia rejestrowanego według powiatów Stan w końcu miesiąca



- 86,8% nie posiadało prawa do zasiłku (przed rokiem – 89,3%),
- 72,3% to osoby wcześniej pracujące (w poprzednim roku – 72,1%),
- 56,6% stanowiły kobiety (przed rokiem – 56,7%),
- 55,9% zamieszkiwało na wsi (w ub. roku – 55,7%).

Urzędy pracy w październiku 2008 r. miały do dyspozycji 2002 oferty pracy, tj. mniej: o 21,7% niż przed rokiem i o 40,7% niż przed miesiącem.

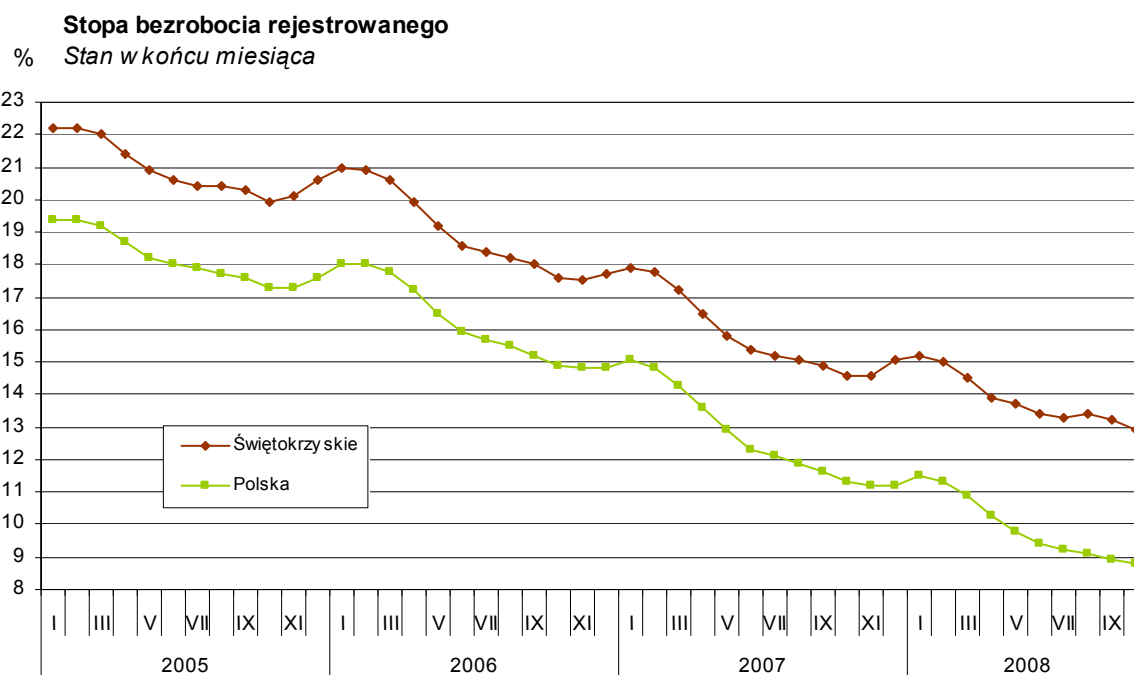
W końcu miesiąca sprawozdawczego pozostało nierozdysponowanych 688 miejsc pracy, co oznacza, że na jedną ofertę pracy przypadały 104 osoby bezrobotne, podczas gdy przed rokiem – 118 osób, a przed miesiącem – 58 osób.

Stopa bezrobocia rejestrowanego ukształtowała się na poziomie 12,9%, wobec 14,6% przed rokiem oraz 13,2% przed miesiącem. W kraju wskaźnik wyniósł 8,8%, wobec 11,3% w październiku ub. r. oraz 8,9% we wrześniu br.

Powiatami o najwyższej stopie bezrobocia były: skarżyski (20,7%) i konecki (20,7%). Najniższy wskaźnik odnotowano w powiatach: pińczowski (7,6%) i buski (8,2%). W podregionie* kieleckim stopa bezrobocia osiągnęła poziom 14,8%, natomiast w sandomiersko-jędrzejowskim – 10,2%.

Zgłoszenia zwolnień w najbliższym czasie zapowiedziały 2 zakłady z sektora publicznego (14 pracowników) oraz 5 zakładów z sektora prywatnego (504 osoby).

* Od dnia 1 stycznia 2008 r. obowiązuje podział kraju na 66 podregionów (poprzednio 45), wynikający ze zmiany Nomenklatury Jednostek Terytorialnych do Celów Statystycznych na poziomie NTS 3, wprowadzony Rozporządzeniem Rady Ministrów z dnia 14 listopada 2007 r. (Dz. U. Nr 214 poz. 1573). W związku z wprowadzonymi zmianami w województwie świętokrzyskim wyodrębniono dwa podregiony, tj. podregion kielecki obejmujący powiaty: kielecki, konecki, ostrowiecki, skarżyski, starachowicki i m. Kielce oraz podregion sandomiersko-jędrzejowski w skład, którego wchodzi powiaty: buski, jędrzejowski, kazimierski, opatowski, pińczowski, sandomierski, staszowski i włoszczowski.



Udział w ogólnej liczbie bezrobotnych wybranych kategorii osób będących w szczególnej sytuacji na rynku pracy kształtował się następująco:

- bezrobotni do 25 roku życia – 20,1% (przed rokiem – 19,7%),
- bezrobotni powyżej 50 roku życia – 20,1% (w ub. roku – 19,2%),
- długotrwale bezrobotni – 62,2% (przed rokiem – 68,4%),
- bez kwalifikacji zawodowych – 25,9% (w ub. roku – 27,4%).

WYNAGRODZENIA

Przeciętne miesięczne wynagrodzenie brutto w sektorze przedsiębiorstw w październiku br. ukształtowało się na poziomie 2749,29 zł, co stanowiło 84,8% średniej płacy krajowej. Przeciętna pensja była wyższa: o 10,0% niż w październiku ub. r. i o 1,2% niż we wrześniu br. *W kraju przeciętne wynagrodzenie osiągnęło poziom 3241,81 zł i było wyższe: o 9,8% niż przed rokiem oraz o 2,2% w porównaniu z poprzednim miesiącem.* Pracownicy sektora publicznego otrzymali podobnie, jak przed miesiącem średnią pensję na poziomie 3092,46 zł, ale o 8,0% wyższą niż przed rokiem. W sektorze prywatnym przeciętne wynagrodzenie przekroczyło poziom zarówno ubiegłoroczny, jak i ubiegłomiesięczny (odpowiednio o : 10,4% i 1,4%) i wyniosło 2698,62 zł.

W relacji do października ub. roku wzrost wynagrodzeń odnotowano we wszystkich sekcjach sektora przedsiębiorstw, przy czym najwyższy był on w hotelach i restauracjach (o 17,9%) oraz w górnictwie (o 15,9%). Wśród działów przetwórstwa przemysłowego o znaczącym udziale w zatrudnieniu nie odnotowano obniżki wynagrodzeń, natomiast podwyżki były najbardziej odczuwalne dla zatrudnionych w produkcji maszyn i urządzeń (o 18,2%).

W porównaniu z wrześniem br. wynagrodzenia w największym stopniu wzrosły w transporcie (o 3,9%), natomiast obniżyły się – w wytwarzaniu i zaopatrywaniu w energię elektryczną, gaz, wodę (o 3,3%).

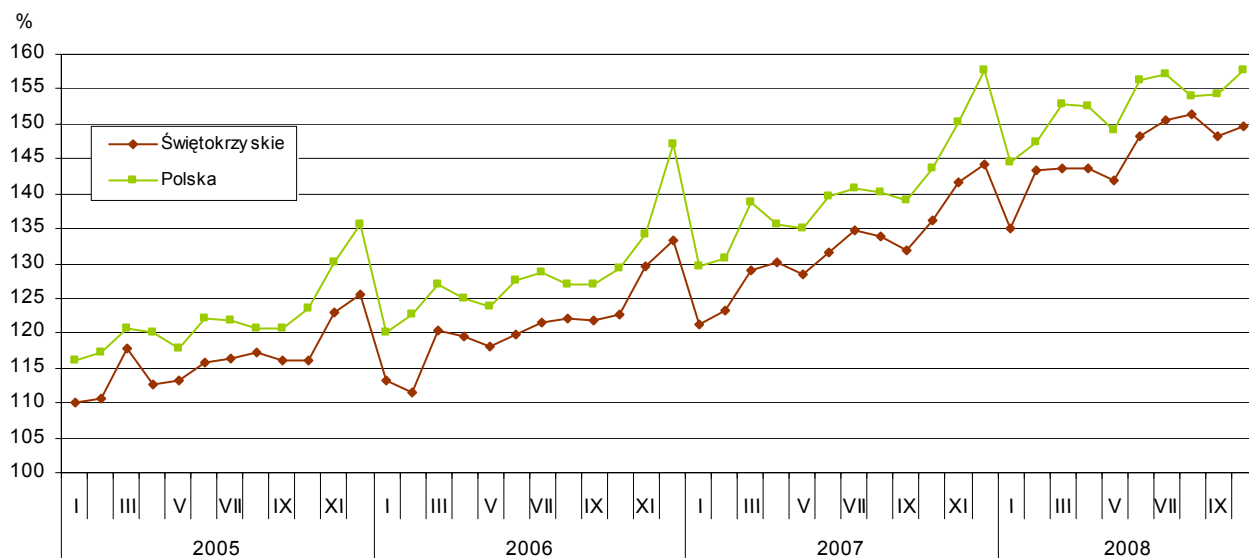
Podobnie, jak przed miesiącem w październiku br. wynagrodzenie wyraźnie przekraczające średnie w województwie otrzymali pracownicy wytwarzania i zaopatrywania w energię elektryczną, gaz, wodę (o 47,4%). Znacznie poniżej przeciętnej płacono w hotelach i restauracjach (o 27,4%). Wśród działów przetwórstwa przemysłowego o znaczącym udziale w zatrudnieniu najwyższe płace odnotowano w produkcji wyrobów z surowców niemetalicznych pozostałych (o 32,3% ponad średnią), natomiast najniższe – w produkcji odzieży i wyrobów futrzarskich (o 49,8% mniej od przeciętnej).

Odchylenia przeciętnych miesięcznych wynagrodzeń brutto od przeciętnego w województwie w październiku 2008 r.



W okresie styczeń–październik br. przeciętne wynagrodzenie brutto ukształtowało się na poziomie 2677,64 zł i było o 11,7% wyższe niż przed rokiem (w kraju – wzrost o 11,1%). Zwiększenie płac odnotowano zarówno w sektorze publicznym o 8,0% (do 3040,67 zł), jak i w prywatnym o 12,0% (do 2624,02 zł). W największym stopniu podniesiono je w górnictwie (o 21,0%) oraz w budownictwie (o 18,5%). W analizowanym okresie żadna z sekcji sektora przedsiębiorstw nie odnotowała obniżki płac.

Dynamika przeciętnego miesięcznego wynagrodzenia brutto w sektorze przedsiębiorstw (przeciętne miesięczne 2000 = 100)



WYNIKI FINANSOWE

Wyniki finansowe przedsiębiorstw w okresie styczeń-wrzesień 2008 r. były lepsze niż w ub. roku. Skala wzrostu była jednak niższa niż przed rokiem. Przychody z całokształtu działalności przekroczyły poziom ubiegłoroczny o 13,7%. Wzrost przychodów odnotowano zarówno w sektorze prywatnym (o 11,1%), jak i w publicznym (o 40,6%). Wolniej rosły koszty uzyskania przychodów. Na przestrzeni roku wzrosły one o 12,4%, przy czym w sektorze prywatnym o 10,9%, a w publicznym o 27,2%. Rezultatem wyższej dynamiki przychodów nad kosztami było poprawienie wyniku finansowego brutto, który osiągnął poziom 2703,6 mln zł i był o 28,2% wyższy od osiągniętego przed rokiem. Zwiększył się również zysk netto z 1755,7 mln zł do 2088,9 mln zł (wzrost o 19,0%).

W porównaniu z okresem styczeń-wrzesień ub. roku mniej firm wykazało zysk netto, tj. 75,7% wobec 79,1%.

Wyniki finansowe i podstawowe relacje ekonomiczne

Wyszczególnienie	2007	2008
	I - IX	
<i>w milionach złotych</i>		
Przychody z całokształtu działalności	25155,5	28593,3
w tym przychody ze sprzedaży produktów, towarów i materiałów	24471,7	27743,4
Koszty uzyskania przychodów z całokształtu działalności	23047,3	25900,4
w tym koszt własny sprzedanych produktów oraz wartość sprzedanych towarów i materiałów	22502,6	25284,0
Wynik na sprzedaży produktów, towarów i materiałów	1969,1	2459,4
Wynik na pozostałej działalności operacyjnej	139,6	177,5
Wynik na działalności finansowej	-0,5	56,0
Wynik finansowy brutto	2109,2	2703,6
Wynik finansowy netto	1755,7	2088,9
<i>w %</i>		
Wskaźnik poziomu kosztów	91,6	90,6
Wskaźnik rentowności ze sprzedaży produktów, towarów i materiałów	8,0	8,9
Wskaźnik rentowności obrotu brutto	8,4	9,5
Wskaźnik rentowności obrotu netto	7,0	7,3
Wskaźnik płynności I stopnia	36,2	41,5
Wskaźnik płynności II stopnia	89,0	113,0

Poprawie uległy podstawowe wskaźniki ekonomiczne. Rentowność sprzedaży ukształtowała się na poziomie 8,9% wobec 8,0% przed rokiem. Rentowność obrotu netto osiągnęła 7,3% wobec 7,0%, przy czym poprawę wskaźnika odnotowano w sektorze publicznym (9,8% wobec 3,4% przed rokiem), natomiast w prywatnym wskaźnik obniżył się do 7,0% z 7,3% przed rokiem.

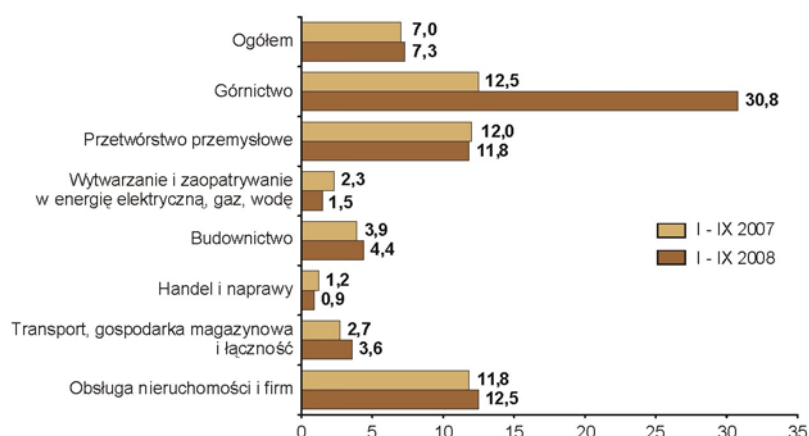
Spośród sekcji sektora przedsiębiorstw zdecydowaną poprawę wyników odnotowało górnictwo, gdzie rentowność netto osiągnęła 30,8% wobec 12,5% przed rokiem.

Lepsze wyniki w skali roku osiągnęły również: budownictwo, transport oraz obsługa nieruchomości i firm, natomiast gorsze – przetwórstwo przemysłowe, wytwarzanie i zaopatrywanie w energię elektryczną, gaz, wodę, handel i naprawy.

Przychody rosły szybciej niż koszty, co spowodowało obniżenie wskaźnika poziomu kosztów, który osiągnął wartość 90,6% wobec 91,6% przed rokiem.

Zwiększyła się płynności przedsiębiorstw. Na wyższym poziomie niż przed rokiem ukształtowały się wskaźniki płynności, zarówno I, jak i II stopnia.

Wskaźniki rentowności obrotu netto według sekcji



NAKŁADY INWESTYCYJNE

Nakłady inwestycyjne zrealizowane w okresie trzech kwartałów 2008 r. przez inwestorów z regionu świętokrzyskiego osiągnęły wartość 1539,5 mln zł, tj. o 36,9% wyższą niż przed rokiem.

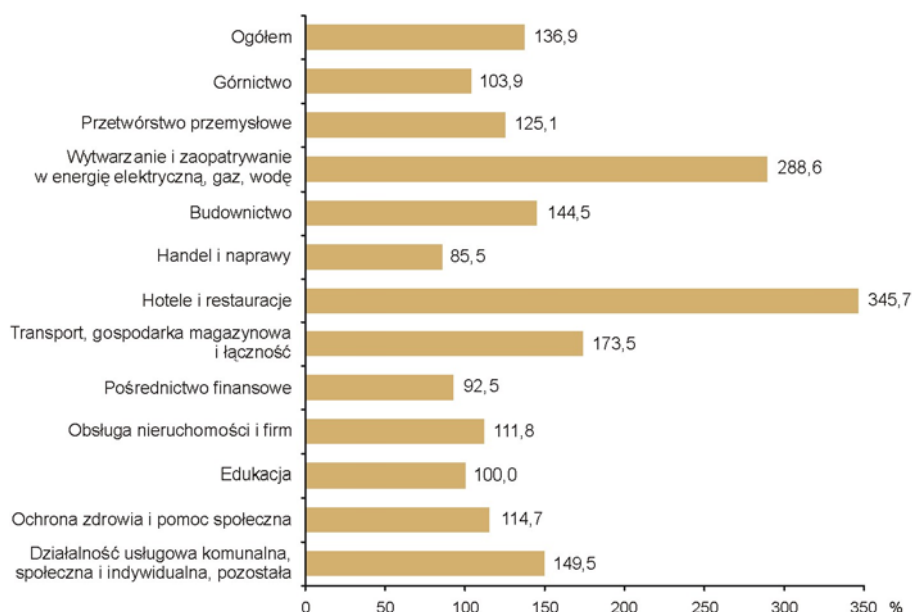
Z łącznej wartości zrealizowanych nakładów przeznaczono na:

- budynki i budowle – 550,5 mln zł (o 71,0% więcej niż przed rokiem),
- maszyny, urządzenia techniczne i narzędzia – 849,5 mln zł (o 21,1% więcej),
- środki transportu – 110,3 mln zł (o 16,9% więcej).

Z wartości „ogółem” na inwestycje w sektorze publicznym przeznaczono 234,8 mln zł, a w sektorze prywatnym – 1304,7 mln zł, czyli 84,7% łącznej wartości nakładów.

Wzrost dynamiki nakładów inwestycyjnych odnotowano w dziewięciu sekcjach, a spadek w dwóch. Największe zaangażowanie środków inwestycyjnych wystąpiło w przetwórstwie przemysłowym 991,1 mln zł, stanowiąc 64,3 % nakładów ogółem, w wytwarzaniu i zaopatrywaniu w energię elektryczną, gaz, wodę – 296,5 mln zł (19,3%) oraz w handlu i naprawach – 99,2 mln zł (6,4%). Zaangażowanie pozostałych działalności kształtowało się od 0,2% w pośrednictwie finansowym poprzez 1,7% w transporcie, gospodarce magazynowej i łączności do 2,3% w budownictwie.

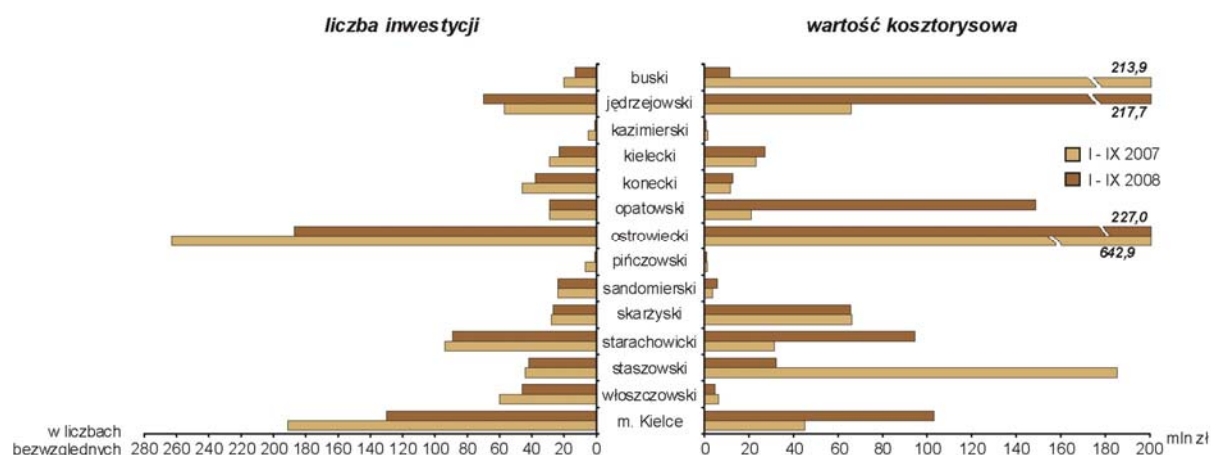
Dynamika nakładów inwestycyjnych według sekcji w okresie I - IX 2008 r. (analogiczny okres 2007 = 100)



W okresie trzech kwartałów br. inwestorzy rozpoczęli realizację 897 nowych inwestycji o wartości kosztorysowej 1317,6 mln zł, z czego w sektorze publicznym rozpoczęto 151 inwestycji o wartości 108,7 mln zł (odpowiednio w tym samym okresie 2007 r.: 141 zadań o wartości 101,6 mln zł). Inwestorzy prywatni rozpoczęli 746 inwestycji o wartości kosztorysowej 1208,9 mln zł (w 2007 r.: 579 o wartości 849,8 mln zł).

Najwięcej nowych inwestycji rozpoczęto w przetwórstwie przemysłowym – 573 o wartości 788,5 mln zł, w jednostkach zajmujących się wytwarzaniem i zaopatrywaniem w energię elektryczną, gaz, wodę – 154 o wartości 270,5 mln zł, w budownictwie – 56 o wartości 8,1 mln zł oraz w handlu i naprawach – 50 o wartości 190,6 mln zł. Na pozostałe działalności przypadły 64 zadania o łącznej wartości kosztorysowej 60,0 mln zł.

Inwestycje noworozpoczęte według powiatów



MIESZKANIA

Według wstępnych danych*, w październiku br. oddano do użytkowania 274 mieszkania tj. o 7,1% mniej niż w tym samym miesiącu 2007 r. (w skali kraju o 5,0% mniej). Po 137 mieszkań zrealizowano zarówno w budownictwie indywidualnym jak i w przeznaczonym na sprzedaż lub wynajem, przy czym w pierwszym z nich było to o 17,0% mniej niż rok temu, a w drugim o 5,4% więcej.

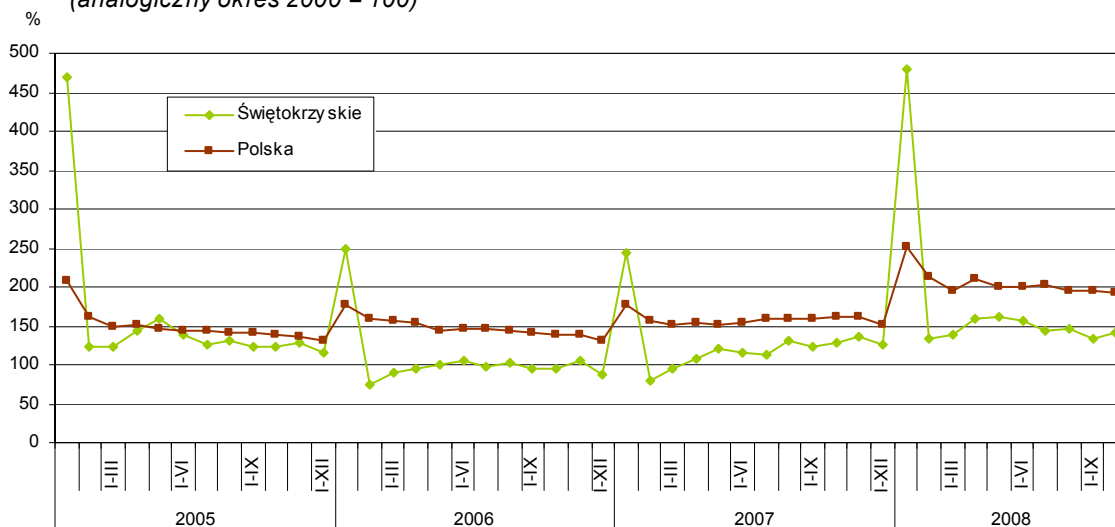
Na przestrzeni styczeń – październik br. oddano 1760 mieszkań, tj. o 5,9% więcej niż w analogicznym okresie poprzedniego roku (w skali kraju o 18,7% więcej). Wysoki wzrost liczby przekazanych mieszkań (o 248, tj. o 109,3%) odnotowano tylko w budownictwie na sprzedaż lub wynajem.

Liczba mieszkań oddanych do użytkowania kształtowała się następująco:

Formy budownictwa mieszkaniowego	I-X 2007		I-X 2008	
	w liczbach bezwzględnych	analogiczny okres roku poprzedniego = 100	w liczbach bezwzględnych	
Ogółem	1662	141,2	105,9	1760
w tym:				
indywidualne	1339	136,1	95,0	1272
przeznaczone na sprzedaż lub wynajem	227	338,8	209,3	475
spółdzielcze	36	50,7	8,3	3
komunalne	-	-	-	7
społeczne czynszowe	59	-	-	-
zakładowe	1	100,0	300,0	3

* Dane meldunkowe – mogą ulec zmianie po opracowaniu sprawozdań kwartalnych.

Dynamika mieszkań oddanych do użytku
(analogiczny okres 2000 = 100)



Przeciętna powierzchnia użytkowa 1 mieszkania oddanego do użytkowania w okresie styczeń – październik br. wyniosła 114,8 m² i była o 0,4 m² mniejsza niż w takim samym okresie poprzedniego roku.

W ciągu dziesięciu miesięcy br. wydano pozwolenia na budowę 3934 mieszkań (o 44,9% więcej niż w okresie styczeń – październik ub. roku). Liczba rozpoczętych mieszkań ukształtowała się na poziomie 3033 i była wyższa o 26,3% niż przed rokiem.

Liczba mieszkań, na których budowę wydano pozwolenia oraz których budowę rozpoczęto kształtowały się następująco:

Formy budownictwa mieszkaniowego	Mieszkania, na których budowę wydano pozwolenia			Mieszkania, których budowę rozpoczęto		
	I – X 2008					
	w liczbach bezwzględnych	struktura w %	I-X 2007=100	w liczbach bezwzględnych	struktura w %	I-X 2007=100
Ogółem	3934	100,0	144,9	3033	100,0	126,3
w tym:						
indywidualne	2883	73,3	124,1	2534	83,5	116,7
przeznaczone na sprzedaż lub wynajem	717	18,2	230,5	399	13,2	186,4
spółdzielcze	172	4,4	358,3	77	2,5	-
komunalne	162	4,1	506,3	22	0,7	146,7
zakładowe	-	-	-	1	0,1	-

PODMIOTY GOSPODARKI NARODOWEJ

Na koniec października 2008 r. w krajowym rejestrze urzędowym podmiotów gospodarki narodowej REGON województwa świętokrzyskiego zarejestrowanych było 108496 podmiotów (bez rolników indywidualnych), tj. o 1,6% więcej niż w analogicznym okresie ubiegłego roku.

Sektor prywatny skupiał 96,5% wszystkich podmiotów w rejestrze, przy czym udział osób fizycznych prowadzących działalność gospodarczą w tym sektorze wyniósł 83,1%.

Jako podstawowy rodzaj prowadzonej działalności 36,8% ogółu podmiotów zadeklarowało działalność z sekcji handel i naprawy, 12,3% z sekcji budownictwo, 11,7% - obsługa nieruchomości i firm, 9,3% - przetwórstwo przemysłowe, a 7,1% - transport gospodarka magazynowa i łączność.

W omawianym miesiącu na terenie województwa świętokrzyskiego zarejestrowanych było 4423 spółki handlowe, w tym 543 z udziałem kapitału zagranicznego, 7296 spółek cywilnych, 505 spółdzielni, 5 przedsiębiorstw państwowych, 159 fundacji, 2770 stowarzyszeń i organizacji społecznych oraz 87005 osób fizycznych prowadzących działalność gospodarczą.

Najwięcej podmiotów prowadzi działalność na terenie Kielc (26,6%) oraz odpowiednio w powiatach: kieleckim (12,0%), ostrowieckim (10,5%), skarżyskim (7,2%), starachowickim (6,5%), koneckim i sandomierskim (6,0%), jędrzejowskim (5,6%), buskim (5,2%) i staszowskim (4,7%), a najmniej w powiatach: opatowskim (3,1%), włoszczowskim (2,9%), pińczowskim (2,2%) oraz kazimierskim (1,4%).

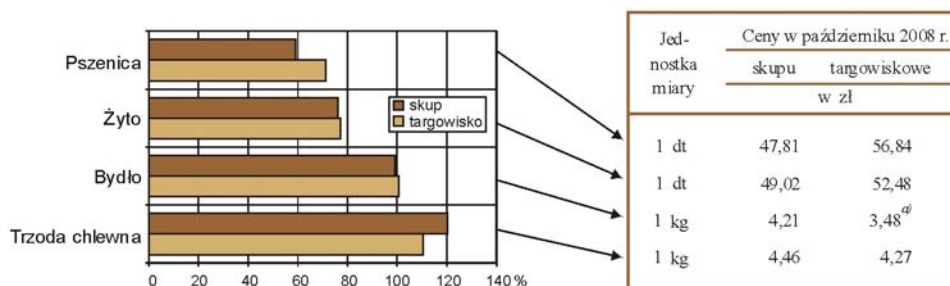
ROLNICTWO

Na rynku rolnym w październiku br. ceny zbóż nadal wykazywały spadek, a ich poziom był znacznie niższy niż przed rokiem. Potaniało bydło w skupie zarówno w skali miesiąca jak i roku. Ceny żywca wieprzowego po 7 miesiącach wzrostu, w październiku obniżyły się, jednak były zdecydowanie wyższe niż w analogicznym miesiącu poprzedniego roku. Utrzymywała się tendencja spadkowa cen mleka (od wielu miesięcy) i drobiu (drugi miesiąc).

Skup zbóż ogółem w okresie lipiec – październik br. wyniósł 12,1 tys. t i był o 18,5% wyższy niż w analogicznym okresie ub. roku. Pszenicy do końca października skupiono 9,0 tys. t (o 23,0% więcej niż przed rokiem), a żyta – 0,5 tys. t (tj. o 89,7% więcej). W październiku skupiono 2,5 tys. t zbóż ogółem, tj. mniej o 38,0% niż m-c wcześniej i o 19,4% niż w tym samym m-cu ub. roku. W skupie w październiku br. pszenica potaniała o 9,7% w stosunku do poprzedniego m-ca oraz o 41,2% w porównaniu z analogicznym miesiącem ub. roku, a na targowiskach również – odpowiednio o 12,3% i o 28,3%. Za żyto w skupie płacono więcej o 5,8% niż przed m-cem i o 23,9% mniej niż rok temu, przy czym w handlu targowiskowym mniej odpowiednio o 14,9% i o 22,8%.

Cena ziemniaków w obrocie targowiskowym w październiku br. ukształtowała się na poziomie 55,23 zł/dt i była o 22,9% niższa niż we wrześniu br. ale o 14,0% wyższa niż w analogicznym miesiącu poprzedniego roku.

**Dynamika cen skupu i targowiskowych
niektórych produktów rolnych**
(analogiczny miesiąc poprzedniego roku = 100)



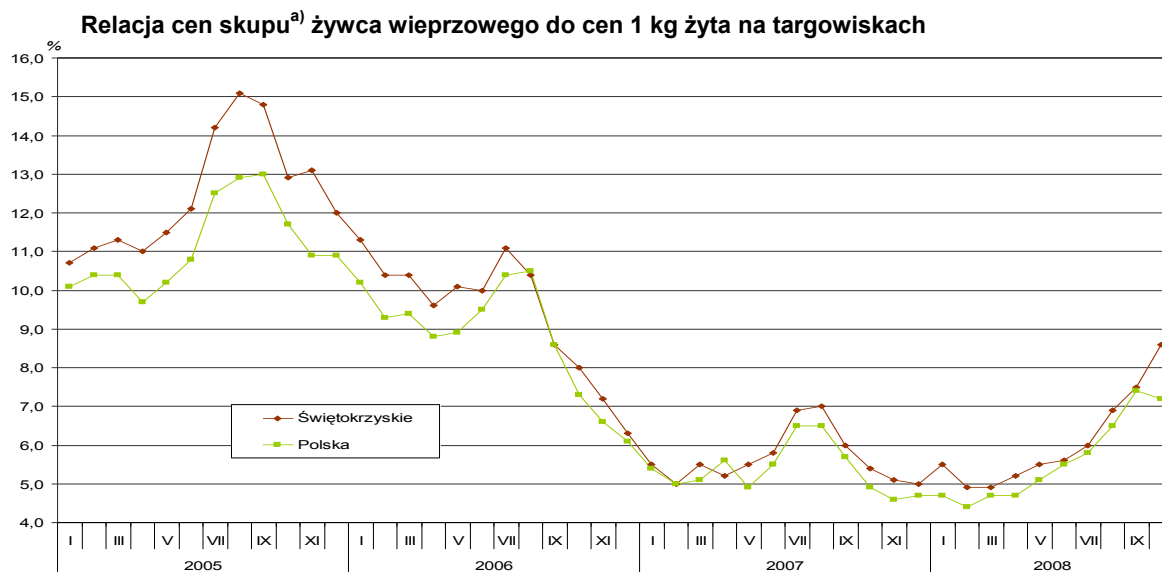
a) cena za 1 kg krowy rzeźnej

Skup żywca rzeźnego kształtował się następująco:

Wyszczególnienie	Październik 2008		Styczeń – październik 2008		
	w tys. t	poprzedni miesiąc = 100	analogiczny okres ub. roku = 100	w tys. t	
Ogółem ^{a)}	6,1	94,4	83,7	99,6	60,1
w tym:					
wołowy (łącznie z cielętami)	0,8	120,2	62,9	58,1	7,1
wieprzowy	3,4	111,2	100,6	110,2	33,0
drobiowy	1,8	68,9	71,6	111,0	19,2

a) Wołowy, cielęcy, wieprzowy, barani, koński i drobiowy.

W październiku br. przy zwiększonej podaży, ceny żywca wieprzowego w skupie obniżyły się średnio o 3,9% w stosunku do poprzedniego miesiąca, natomiast wzrosły w skali roku o 20,5%, a w handlu targowiskowym – odpowiednio o 11,4% i o 10,1%. Znaczny spadek cen zbóż, w tym szczególnie w obrocie targowiskowym, wpłynął wyraźnie na poprawę opłacalności tuczu trzody chlewnej. W październiku relacje cen skupu 1 kg żywca wieprzowego do 1 kg żyta (wg cen targowiskowych) wyniosła 8,6 (wobec 7,5 przed miesiącem i 5,4 przed rokiem). Ceny prosiąt po siedmiu miesiącach systematycznego wzrostu, w październiku obniżyły się o 4,4% w stosunku do września br., ale były o 57,5% wyższe niż przed rokiem.



a) Ceny bieżące bez VAT.

Przy znacznie zmniejszonej podaży żywca drobiowego do skupu, ceny jego w październiku obniżyły się średnio o 7,7%, ale przewyższały ubiegłoroczne o 6,2%.

W październiku br. przy zwiększonych dostawach żywca wołowego do skupu, ceny jego po dwóch miesiącach wzrostu obniżyły się o 6,0% w skali miesiąca i o 1,2% w skali roku.

Na targowiskach za 1 kg krowy rzeżnej płacono więcej o 1,8% niż miesiąc wcześniej i o 0,6% niż w październiku 2007 r.

Skup mleka w okresie styczeń – październik br. wyniósł 143,5 mln l i był o 2,2% większy niż w analogicznym okresie 2007 r. W październiku br. przy skupie mleka (14,1 mln l) o 2,6% mniejszym niż miesiąc wcześniej, ale o 5,9% większym niż rok temu, za 100l mleka płacono średnio 85,97 zł, tj. mniej o 4,1% niż przed miesiącem i o 20,1% niż przed rokiem.

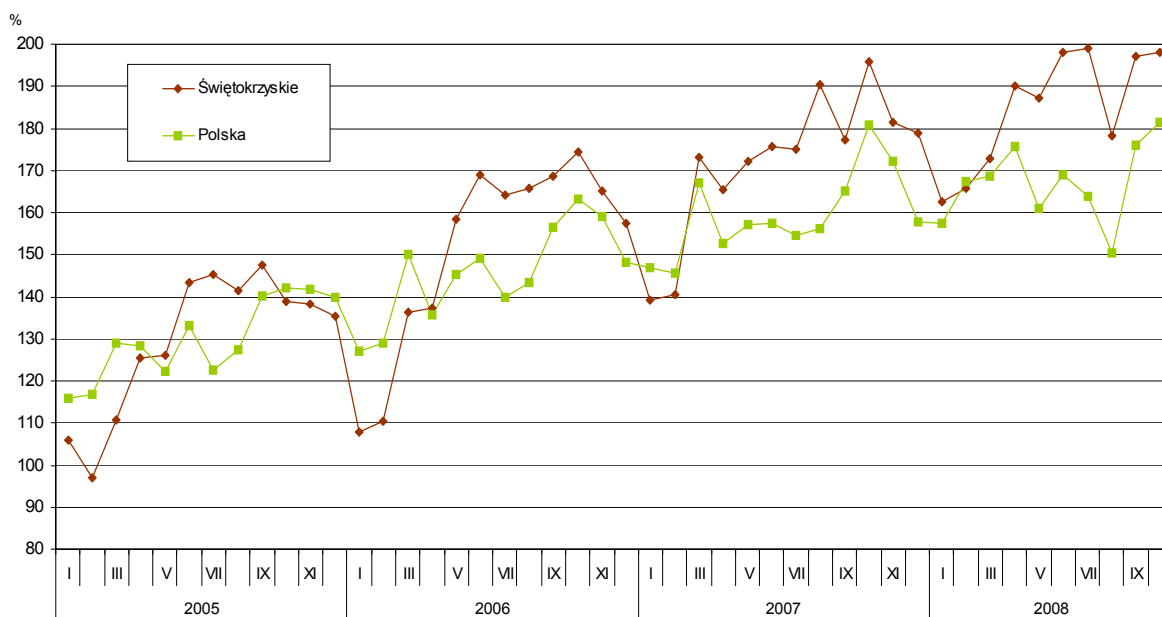
PRZEMYSŁ

Dynamika produkcji sprzedanej w październiku (ceny stałe)	IX 2008=100	X 2007=100	I - X 2007=100
Przemysł:	100,6	101,3	109,5
Górnictwo	43,3	38,6	106,7
Przetwórstwo przemysłowe	101,6	106,1	110,0
Wytwarzanie i zaopatrywanie w energię elektryczną, gaz, wodę	116,1	87,0	105,1

W październiku br. podmioty gospodarcze prowadzące działalność przemysłową wykazały przychody ze sprzedaży wyrobów i usług w wysokości 1974,4 mln zł (w bieżących cenach bazowych). Licząc w cenach stałych, produkcja sprzedana przemysłu była wyższa: o 1,3% w stosunku do października 2007 r. oraz o 0,6% w relacji do poprzedniego

miesiąca. W kraju przekroczyła ona poziom zarówno ubiegłoroczny, jak i ubiegłomiesięczny odpowiednio o: 0,2% i 2,9%.

Dynamika produkcji sprzedanej przemysłu
(przeciętna miesięczna 2000 = 100; ceny stałe)



Wydajność pracy mierzona produkcją sprzedaną na 1 zatrudnionego (w bieżących cenach bazowych) wyniosła 30149 zł i licząc w cenach stałych była o 0,9% wyższa niż w październiku ub. roku.

Największy wzrost produkcji sprzedanej w październiku br. w porównaniu z analogicznym okresem ub. roku wystąpił w następujących działach:

- pobór, uzdatnianie i rozprowadzanie wody – o 91,5%,
- produkcja drewna i wyrobów z drewna oraz ze słomy i wikliny – o 36,7%,
- działalność wydawnicza; poligrafia i reprodukcja zapisanych nośników informacji – o 23,6%.

Spadek produkcji sprzedanej wystąpił m.in. w: pozostałym górnictwie, produkcji odzieży i wyrobów futrzarskich, produkcji mebli; działalności produkcyjnej, gdzie indziej niesklasyfikowanej.

Po dziesięciu miesiącach br. produkcja przemysłowa przekroczyła poziom z poprzedniego roku o 9,5% (w kraju wzrost o 6,0%).

Z wyrobów objętych badaniem w jednostkach dużych wzrost produkcji w miesiącu październiku 2008 r. w porównaniu z październikiem ub. roku wystąpił m.in. w:

- maśle oraz innych tłuszczach otrzymywanych z mleka – o 41,5%,
- kotłach centralnego ogrzewania – o 30,6%,
- zestawach odzieżowych roboczych i ochronnych – o 9,8%,
- cemencie – o 5,2%,
- świeżym lub chłodzonym mięsie wołowym i cielęcym – o 3,0%.

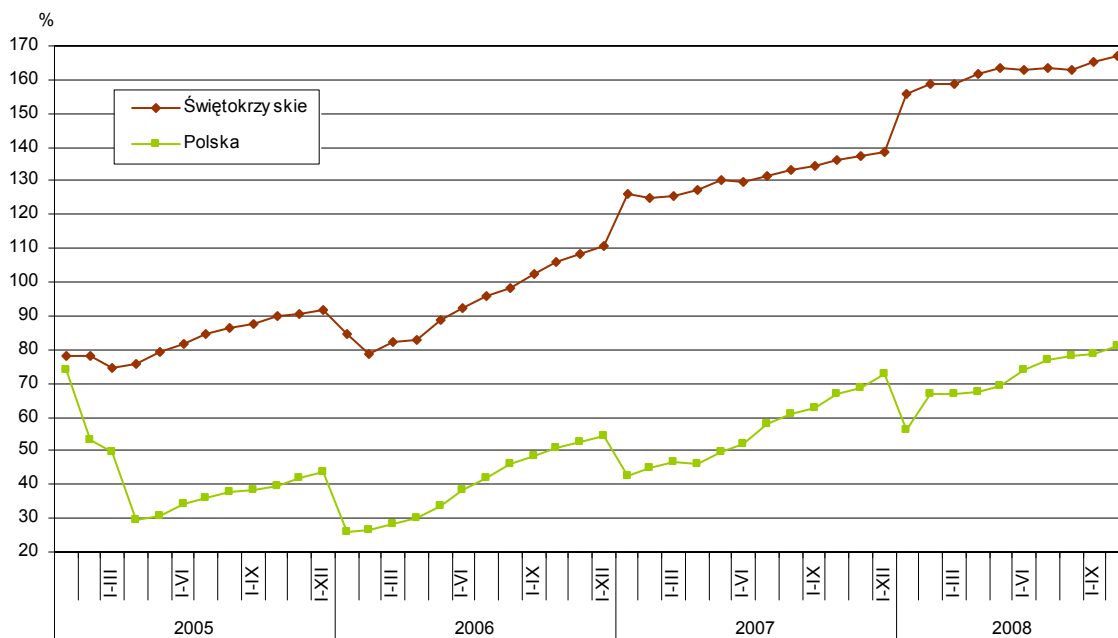
Ubiegłorocznego poziomu produkcji nie osiągnięto m.in. w produkcji: nawozów wapniowych i wapniowo – magnezowych, wędlin i kielbas, mleka płynnego przetworzonego, okien i ich ościeżnic z tworzywa sztucznego dla budownictwa oraz drzwi i ich futryn, progów drzwiowych stalowych.

BUDOWNICTWO

W październiku 2008 r. przedsiębiorstwa budowlane zrealizowały przychód ze sprzedaży wyrobów i usług w kwocie 309,2 mln zł (w bieżących cenach bazowych), tj. niższy o 1,3% niż przed rokiem, ale o 21,1% wyższy niż przed miesiącem.

Produkcja budowlano-montażowa w październiku 2008 r. ukształtowała się na poziomie 221,0 mln zł i tym samym zmalała licząc w cenach bieżących w porównaniu z październikiem 2007 r. o 7,4%, a w relacji do września br. wzrosła o 22,7%. W kraju (licząc w cenach stałych) przekroczyła ona zarówno poziom ubiegłoroczny, jak i ubiegłomiesięczny odpowiednio o: 10,5% i 12,7%.

Dynamika produkcji sprzedanej budownictwa
(analogiczny okres 2000 = 100)



W październiku 2008 r. przychód ze sprzedaży wyrobów i usług na jednego zatrudnionego w budownictwie wyniósł 29960 zł i w porównaniu z październikiem ub. roku zmniejszył się o 12,3%.

Udział produkcji budowlano-montażowej w ogólnej kwocie przychodów ze sprzedaży budownictwa w październiku br. wyniósł 71,5% i był o 4,7 pkt procentowego niższy niż przed rokiem.

Wzrost produkcji budowlano-montażowej w stosunku do października 2007 r. wystąpił w jednostkach wykonujących budowlane roboty wykończeniowe (o 59,7%).

Udział robót inwestycyjno-modernizacyjnych w ogólnej produkcji budowlano-montażowej w październiku br. wyniósł 69,4% i był o 5,0 pkt niższy niż przed rokiem.

Poziom produkcji budowlano-montażowej w okresie dziesięciu miesięcy br. wyniósł 1488,6 mln zł i był o 10,6% wyższy niż w analogicznym okresie ub. roku (*w kraju – wzrost o 14,4%*). Jej udział w przychodach budownictwa wyniósł 69,9%, tj. o 6,7 pkt procentowego mniej niż przed rokiem.

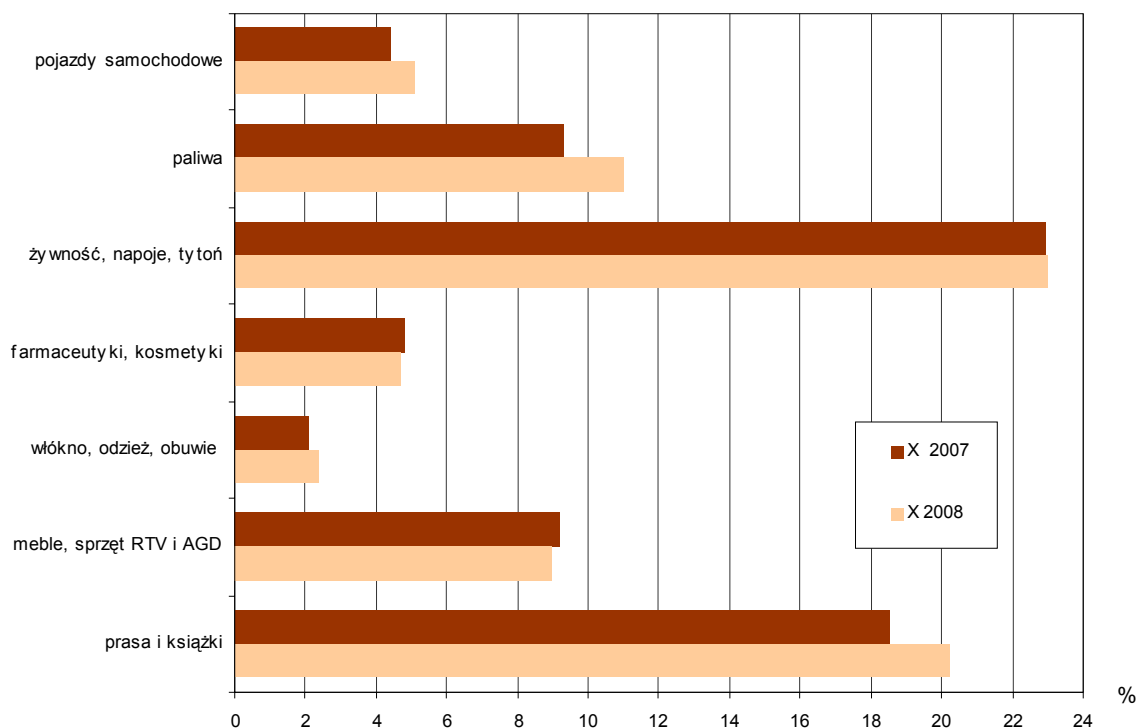
HANDEL

Sprzedaż hurtowa zrealizowana w październiku 2008 r. w przedsiębiorstwach handlowych i niehandlowych wyniosła 1254,5 mln zł. i była niższa: o 2,4% w stosunku do października 2007 r. oraz o 3,3% w relacji do poprzedniego miesiąca. Wartość sprzedaży hurtowej osiągniętej przez jednostki handlowe wyniosła 1090,6 mln zł., co oznacza spadek zarówno w porównaniu z analogicznym okresem ub. roku, jak i w stosunku do września br. odpowiednio o: 3,1% i 3,0%.

Sprzedaż detaliczna w przedsiębiorstwach handlowych i niehandlowych w październiku br. ukształtowała się na poziomie 527,7 mln zł., co oznacza wzrost w stosunku do października 2007 r. o 6,1%, a w porównaniu z wrześniem 2008 r. spadek o 1,1%. Podmioty należące do sekcji handel i naprawy zrealizowały sprzedaż detaliczną na kwotę 438,8 mln zł., tj. większą o 8,5% niż przed rokiem, natomiast w relacji do poprzedniego miesiąca niższą o 1,5%.

Wysokie dynamiki sprzedaży detalicznej w porównaniu z październikiem ub. roku odnotowano niemal we wszystkich grupach: paliwa (wzrost o 22,6%), pojazdy samochodowe (o 20,6%), włókno, odzież i obuwie (o 16,5%), prasa, książki (o 13,4%), farmaceutyki, kosmetyki (o 2,5%) oraz meble, sprzęt RTV i AGD (o 1,8%).

Udział sprzedaży detalicznej wybranych grup branżowych
w sprzedaży detalicznej ogółem



Inne dane charakteryzujące województwo można znaleźć w wydawnictwach Urzędu Statystycznego w Kielcach oraz w publikacjach ogólnopolskich GUS.

WYBRANE DANE O WOJEWÓDZTWIE ŚWIĘTOKRZYSKIM

Wyszczególnienie a – 2007 b – 2008		I	II	III	IV	V	VI	VII	VIII	IX	X	XI	XII
Ludność¹⁾ (w tys. osób)	a	.	.	1278,4	.	.	1277,5	.	.	1276,6	.	.	1275,6
	b	.	.	1274,3	.	.	1273,6
Bezrobotni zarejestrowani¹⁾ (w tys. osób).....	a	101,5	100,4	96,7	92,0	87,8	85,1	84,1	83,7	82,4	80,1	80,5	83,3
	b	85,9	84,6	81,8	77,9	76,5	74,3	74,0	74,3	73,4	71,7		
Stopa bezrobocia^{1/2)} (w %)	a	17,9	17,8	17,2	16,5	15,8	15,4	15,2	15,1	14,9	14,6	14,6	14,9*
	b	15,2	15,0	14,5	13,9	13,7	13,4	13,3	13,4	13,2	12,9		
Oferty pracy (w ciągu miesiąca).....	a	1664	2205	3025	2879	2924	2794	2344	2564	2278	2556	2401	1418
	b	2576	2752	3209	3474	2675	3496	3377	3305	3376	2002		
Liczba bezrobotnych na 1 ofertę pracy¹⁾	a	205	189	108	119	112	111	122	101	155	118	162	511
	b	79	110	80	78	80	65	72	57	58	104		
Przeciętne zatrudnienie w sektorze przedsiębiorstw³⁾ (w tys. osób)	a	109,3	109,8	110,8	111,9	112,2	112,1	112,3	112,9	113,2	113,6	113,7	113,8
	b	116,0	116,3	116,9	116,8	116,9	117,1	117,2	116,7	116,8	117,2		
	a	100,9	100,4	100,9	100,9	100,3	99,9	100,2	100,5	100,3	100,3	100,1	100,1
	b	102,0	100,3	100,5	100,0	100,0	100,2	100,1	99,6	100,1	100,3		
	a	105,1	105,1	105,8	106,4	106,0	105,7	105,3	105,3	105,7	105,4	105,1	105,0
	b	106,1	106,0	105,4	104,4	104,1	104,5	104,3	103,4	103,2	103,2		
	a	2226,30	2260,78	2365,60	2389,90	2354,68	2451,26	2473,23	2458,47	2419,34	2499,14	2600,13	2644,44
	b	2478,46	2629,62	2634,87	2633,12	2604,16	2720,80	2763,24	2776,57	2716,66	2749,29		
Przeciętne miesięczne wynagrodzenie brutto w sektorze przedsiębiorstw³⁾ (w zł)	a	91,1	101,5	104,6	101,0	98,5	104,1	100,9	99,4	98,4	103,3	104,0	101,7
	b	93,7	106,1	100,2	99,9	98,9	104,5	101,6	100,5	97,8	101,2		
	a	107,1	110,5	107,0	108,9	108,7	111,4	110,9	109,8	108,3	111,0	109,5	108,2
	b	111,3	116,3	111,4	110,2	110,6	111,0	111,7	112,9	112,3	110,0		
	a	149	262	400	523	649	785	964	1209	1367	1662	1925	2279
	b	293	432*	576*	766*	875*	1083*	1220*	1345*	1486*	1760		
Mieszkania oddane do użytku (od początku roku)	a	98,0	107,8	108,1	115,5	120,4	108,9	117,0	126,1	129,3	141,2	139,2	141,2
	b	196,6	164,9*	144,0*	146,5*	134,8*	138,0*	126,6*	111,2*	108,7*	105,9		
	a	.	.	241260	.	.	593885	.	.	1124813	.	.	1700767
	b	.	.	401979	.	.	931893	.	.	1539472	.		
Nakłady inwestycyjne⁴⁾ (w tys. zł; ceny bieżące)	a	.	.	100,5	.	.	130,5	.	.	159,3	.	.	158,0
	b	.	.	166,6	.	.	156,9	.	.	136,9	.		
	a	88,3	100,9	123,1	95,6	104,0	102,0	99,5	109,1	92,8	110,4	92,6	98,6
	b	88,0	105,3	104,2	110,0	98,6	105,7	100,4	89,5	110,5*	100,6		
Produkcja sprzedana przemysłu³⁾ (ceny stałe)	a	129,3	127,1	126,9	120,5	108,8	104,1	106,4	115,0	105,0	112,2	109,7	113,4
	b	113,0	117,9	99,7	114,8	108,7	112,7	113,8	93,3	111,1*	101,3		

1) Stan w końcu okresu. 2) Udział zarejestrowanych bezrobotnych w cywilnej ludności aktywnej zawodowo. 3) W przedsiębiorstwach z większą od 9 liczbą pracujących. 4) W przedsiębiorstwach z większą od 49 liczbą pracujących.

UWAGA: Znak „* „* ” oznacza , że dane zostały zmienione w stosunku do już opublikowanych.

WYBRANE DANE O WOJEWÓDZTWIE ŚWIĘTOKRZYSKIM

Wyszczególnienie a – 2007 b – 2008		I	II	III	IV	V	VI	VII	VIII	IX	X	XI	XII
Produkcja budowlano-montażowa¹⁾ (ceny bieżące)													
poprzedni miesiąc=100.....	a	31,6	123,0	109,0	101,8	138,5	103,5	119,1	115,8	102,8	141,4	72,6	170,2
	b	26,2	144,0	86,0	133,0	114,1	112,9	107,3	100,8	101,6	122,7		
analogiczny miesiąc poprzedniego roku=100.....	a	179,1	209,4	151,4	142,7	134,7	104,4	112,2	124,0	107,0	147,5	131,5	152,8
	b	126,7	148,4	117,0	153,0	126,1	137,5	123,9	107,9	106,6	92,6		
Sprzedaż detaliczna towarów¹⁾ (ceny bieżące)													
poprzedni miesiąc=100.....	a	80,1	106,3	115,6	100,8	100,2	97,6	104,0	102,7	94,6	107,4	92,7	110,9
	b	83,9	102,2	111,6	104,8	101,3	100,4	104,7	96,1	101,6	98,9		
analogiczny miesiąc poprzedniego roku=100.....	a	113,1	131,6	133,2	123,5	110,7	109,1	112,3	116,4	111,1	114,8	117,0	108,4
	b	113,5	109,1	105,4	109,6	110,8	113,9	114,7	107,3	115,3	106,1		
Wskaźnik cen towarów i usług konsumpcyjnych²⁾													
analogiczny miesiąc poprzedniego roku=100.....	a	.	.	101,7	.	.	102,6	.	.	102,5	.	.	103,8
	b	.	.	104,7	.	.	104,7		
Wskaźnik cen skupu ziarna zbóż:													
poprzedni miesiąc=100.....	a	107,9	108,3	95,8	97,9	100,9	94,5	92,1	117,3	124,0	101,9	97,2	99,1
	b	109,7	101,0	103,0	101,3	95,4	90,7	92,5	80,7	94,0	90,7		
analogiczny miesiąc poprzedniego roku=100.....	a	164,6	177,8	171,5	168,8	161,9	149,7	137,7	146,3	156,6	157,6	146,6	137,5
	b	139,8	130,5	140,4	145,2	137,3	131,7	132,3	91,0	69,0	61,5		
Wskaźnik cen skupu żywca rzeźnego wołowego:													
poprzedni miesiąc=100.....	a	107,2	100,9	98,9	90,8	104,7	100,0	98,1	104,3	101,8	96,4	99,3	101,7
	b	97,9	101,2	108,7	95,2	100,2	96,8	98,8	100,5	105,4	94,0		
analogiczny miesiąc poprzedniego roku=100.....	a	105,7	102,5	101,6	90,0	96,1	94,6	97,9	106,1	101,6	109,2	105,5	103,1
	b	94,2	94,5	103,8	108,9	104,2	100,9	101,7	97,9	101,4	98,8		
Wskaźnik cen skupu żywca rzeźnego wieprzowego:													
poprzedni miesiąc=100.....	a	95,6	100,9	104,5	99,4	102,6	101,7	111,1	104,8	91,9	96,1	93,2	97,7
	b	109,2	94,0	105,8	103,6	105,3	106,3	104,7	103,6	100,9	96,1		
analogiczny miesiąc poprzedniego roku=100.....	a	97,1	99,4	101,2	100,6	103,2	100,0	102,6	100,7	91,7	96,9	98,0	98,0
	b	111,9	104,2	105,5	109,9	112,7	117,8	111,0	109,8	120,5	120,5		
Relacje cen skupu³⁾ żywca wieprzowego do cen 1 kg żyta													
	a	5,5	5,0	5,5	5,6	5,5	5,8	6,9	7,0	6,0	5,4	5,1	5,0
	b	5,5	4,9	4,9	5,2	5,5	5,6	6,0	6,9	10,7	8,6		
Wskaźnik rentowności obrotu w przedsiębiorstwach⁴⁾													
Brutto ⁵⁾ (w %).....	a	.	.	5,1	.	.	7,5	.	.	8,4	.	.	8,3
	b	.	.	5,8	.	.	7,3	.	.	9,5	.		
Netto ⁶⁾ (w %).....	a	.	.	4,1	.	.	6,2	.	.	7,0	.	.	6,8
	b	.	.	4,6	.	.	5,9	.	.	7,3	.		
Podmioty gospodarki narodowej⁷⁾													
	a	106139	106072	106089	106137	106286	106271	106424	106413	106663	106783	106730	106904
	b	107031	106928	107068	107167	107475	107823	107789	107966	108288	108496		
w tym spółki handlowe	a	4175	4195	4219	4233	4240	4260	4280	4286	4294	4301	4305	4311
	b	4319	4348	4371	4388	4404	4427	4400	4385	4412	4423		
w tym z udziałem kapitału zagranicznego	a	530	530	534	536	540	541	543	542	543	543	546	541
	b	540	540	544	546	545	545	544	539	543	543		

1) W przedsiębiorstwach z większą od 9 liczbą pracujących. 2) W kwartale. 3) Ceny bieżące bez VAT. 4) Z większą od 49 liczbą pracujących: dane są prezentowane narastająco. 5) Relacja wyniku finansowego brutto do przychodów z całokształtu działalności. 6) Relacja wyniku finansowego netto do przychodów z całokształtu działalności. 7) W rejestrze REGON, bez rolników indywidualnych; stan w końcu okresu.

UWAGA: Znak „* ” oznacza , że dane zostały zmienione w stosunku do już opublikowanych.