

Urząd Statystyczny
w Kielcach

KOMUNIKAT 12

o sytuacji społeczno - gospodarczej
województwa świętokrzyskiego

Grudzień 2008



e-mail: sekretariat@stat.gov.pl

tel. (41) 361-15-42

<http://www.stat.gov.pl/urzedz/kielce>

- Sprzedaż produktów i usług zrealizowana przez przedsiębiorstwa przemysłowe w 2008 r. była wyższa niż w ubiegłym roku. Wpłynął na to wzrost przychodów w przetwórstwie przemysłowym oraz w wytwarzaniu i zaopatrywaniu w energię elektryczną, gaz, wodę.
- Produkcja budowlano-montażowa przewyższyła ubiegłoroczną. Wzrost sprzedaży robót w ujęciu rocznym odnotowano we wszystkich grupach przedsiębiorstw, przy czym największy wystąpił w firmach wykonujących instalacje budowlane.
- Znacząco zwiększyła się liczba mieszkań oddanych do użytkowania, w tym szczególnie w budownictwie przeznaczonym na sprzedaż lub wynajem. Znacznie wzrosła też liczba mieszkań, na budowę których wydano pozwolenia oraz których budowę rozpoczęto.
- Według wynikowego szacunku znacząco wzrosły zbiory zbóż wpływając na wyraźny spadek ich cen. Taniejące zboża przy jednocześnie korzystniejszych cenach żywca wieprzowego spowodowały poprawę opłacalności tuczu trzody chlewnej w drugim półroczu. Pogorszyła się natomiast sytuacja w produkcji bydła w związku z trwającą od lutego spadkową tendencją w cenie skupu mleka.
- Na przestrzeni 2008 r. poziom zatrudnienia w sektorze przedsiębiorstw wykazywał wzrost, chociaż od lipca ulegał on systematycznemu osłabieniu. Zatrudnienie zwiększyło się we wszystkich działalnościach gospodarczych, przy czym w największym stopniu w usługach hotelarsko-gastronomicznych, a w najmniejszym w wytwarzaniu i zaopatrywaniu w energię elektryczną, gaz, wodę.
- Obserwowano dalsze ograniczenie poziomu bezrobocia, jednakże tendencja malejąca nie została utrzymana na przestrzeni całego 2008 r. W końcowych dwóch miesiącach roku liczba osób bezrobotnych wzrosła, jednak pozostała niższa niż przed rokiem. Liczba ofert pracy zgłoszonych przez podmioty gospodarcze w ciągu dwunastu miesięcy ub. roku była większa niż rok wcześniej, natomiast mniej osób skierowano w tym okresie na szkolenia.
- Przeciętne miesięczne wynagrodzenie brutto w sektorze przedsiębiorstw było znacząco wyższe niż w ub. roku. Największa dynamika płac, podobnie jak przed rokiem, notowana była w górnictwie i budownictwie. Wyższy niż przeciętnie wzrost płac obserwowano również w handlu i naprawach, usługach hotelarsko-gastronomicznych oraz w obsłudze nieruchomości i firm.

Prezentowane w Komunikacie dane:

- o pracujących, zatrudnieniu, wynagrodzeniach – w ujęciu miesięcznym - dotyczą podmiotów gospodarczych, w których liczba pracujących przekracza 9 osób,
- o przychodach ze sprzedaży produkcji przemysłu i budownictwa, sprzedaży detalicznej i hurtowej towarów – w ujęciu miesięcznym - dotyczą podmiotów gospodarczych, w których liczba pracujących przekracza 9 osób,
- o wynikach finansowych przedsiębiorstw – w ujęciu kwartalnym – dotyczą podmiotów gospodarczych prowadzących księgi rachunkowe (z wyjątkiem łowiectwa, leśnictwa, rybołówstwa i rybactwa, pośrednictwa finansowego oraz szkół wyższych), w których liczba pracujących przekracza 49 osób,
- o nakładach inwestycyjnych – w ujęciu kwartalnym – dotyczą podmiotów gospodarczych (bez względu na rodzaj działalności) prowadzących księgi rachunkowe, w których liczba pracujących przekracza 49 osób.

Dane w ujęciu wartościowym oraz wskaźniki struktury podano w cenach bieżących. Wskaźniki dynamiki zaprezentowano na podstawie wartości w cenach bieżących, z wyjątkiem przemysłu, dla którego podano je na podstawie wartości w cenach stałych (średnie ceny bieżące 2000 r.).

LUDNOŚĆ

Ludność województwa świętokrzyskiego według stanu na 30 IX 2008 r. liczyła 1273,1 tys. osób. W stosunku do analogicznego okresu 2007 r. zmniejszyła się o 3,6 tys. osób.

Saldo migracji stałej na przestrzeni trzech kwartałów br. pozostało nadal ujemne i osiągnęło poziom minus 1,8 tys. osób, podczas gdy w okresie styczeń-wrzesień 2007 r. – minus 2,2 tys. osób. Saldo migracji zewnętrznej w omawianym okresie br. wyniosło minus 264 osoby wobec minus 191 przed rokiem.

W okresie styczeń-wrzesień 2008 r. zarejestrowano 9,7 tys. urodzeń żywych, tj. o 558 urodzeń (6,1%) więcej niż przed rokiem. Współczynnik urodzeń wzrósł z 9,5‰ w okresie trzech kwartałów ub. r. do 10,1‰ w omawianym okresie.

Na przestrzeni trzech kwartałów 2008 r. zmarło 10,4 tys. osób, tj. o 284 (2,8%) więcej niż przed rokiem. Ogólny współczynnik zgonów zwiększył się z 10,5‰ przed rokiem do 10,9‰ w bieżącym okresie.

Współczynnik przyrostu naturalnego pozostał nadal ujemny i ukształtował się na poziomie minus 0,7‰.

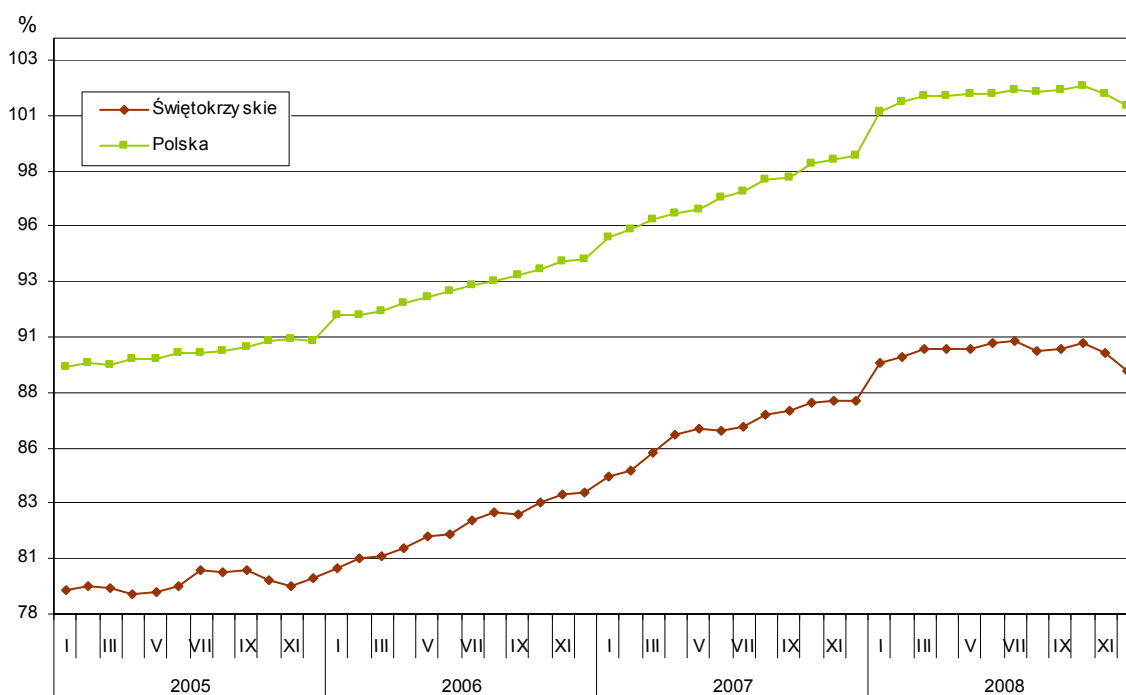
Pozytywnym zjawiskiem jest spadek umieralności niemowląt – jej współczynnik liczony na 1000 urodzeń żywych osiągnął wartość 4,8‰ wobec 5,1‰ przed rokiem.

RYNEK PRACY

ZATRUDNIENIE

Przeciętne zatrudnienie w sektorze przedsiębiorstw w grudniu 2008 r. ukształtowało się na poziomie 115569 osób i było o 1,6% wyższe w porównaniu z analogicznym okresem ub. roku, natomiast o 0,9% niższe w relacji do poprzedniego miesiąca. *Podobnie w kraju – w stosunku do grudnia 2007 r. odnotowano wzrost o 2,3%, a w porównaniu z listopadem 2008 r. spadek o 0,6%.* W sektorze publicznym pracowało 14887 osób, tj. mniej zarówno niż przed rokiem, jak i przed miesiącem kolejno o: 0,1% i 0,3%. Z kolei w sektorze prywatnym przeciętne zatrudnienie osiągnęło poziom 100682 osoby (87,1% ogółu zatrudnionych) i tym samym przekroczyło poziom ubiegłoroczny o 1,8%, natomiast było o 1,0% niższe niż przed miesiącem.

Dynamika przeciętnego zatrudnienia w sektorze przedsiębiorstw
(przeciętne miesięczne 2000 = 100)



Najwyższy wzrost zatrudnienia w relacji do grudnia 2007 r. odnotowano w hotelach i restauracjach (o 27,1%) i w budownictwie (o 9,5%). Spadek nastąpił jedynie w przetwórstwie przemysłowym (o 1,9%). Spośród działów przetwórstwa przemysłowego znaczących pod względem liczby zatrudnionych najbardziej wzrosła ona w produkcji wyrobów z metali (o 2,9%), natomiast obniżyła się w produkcji odzieży i wyrobów futrzarskich – o 21,5%.

W porównaniu z listopadem 2008 r. w większości sekcji nastąpił spadek przeciętnego zatrudnienia, przy czym najwyższy był on w budownictwie (o 3,1%). Z kolei niewielki wzrost odnotowały transport (o 1,1%) i górnictwo (o 1,0%), a także minimalny – przetwórstwo przemysłowe oraz wytwarzanie i zaopatrywanie w energię elektryczną, gaz wodę (po 0,1%).

**Dynamika przeciętnego zatrudnienia w sektorze przedsiębiorstw
w 2008 r.
(2007 r. = 100)**



W okresie czterech kwartałów 2008 r. przeciętne zatrudnienie w sektorze przedsiębiorstw było o 4,4% wyższe niż przed rokiem i osiągnęło poziom 116637 osób (*w kraju – wzrost o 4,8%*). Na przestrzeni dwunastu miesięcy 2008 r. zatrudnienie zwiększyło się w sektorze prywatnym o 5,0% (do 101638 osób), natomiast w publicznym wzrosło jedynie o 0,3% (do 14999 osób). W omawianym okresie zatrudnienie zwiększyły wszystkie firmy sektora przedsiębiorstw, przy czym w największym stopniu wzrosło ono w hotelach i restauracjach (o 22,1%) oraz w obsłudze nieruchomości i firm (o 10,8%). Spośród działów przetwórstwa przemysłowego o znaczącym udziale w zatrudnieniu największy wzrost liczby pracowników odnotowano w produkcji wyrobów z metali – o 7,2% oraz w produkcji maszyn i urządzeń (o 4,5%), natomiast spadek – w produkcji odzieży i wyrobów futrzarskich – o 10,4%.

BEZROBOCIE

Wyszczególnienie	Bezrobotni (w tys.)			
	stan na koniec XII 2008	napływ w miesiącu	odpływ w miesiącu	stopa bezrobocia (w %)
Polska	1473,8	243,6	168,3	9,5
Świętokrzyskie	77,7	9,7	6,1	13,9

W końcu grudnia 2008 r. liczba bezrobotnych zarejestrowanych w urzędach pracy województwa świętokrzyskiego wyniosła 77716 osób i była o 6,7% mniejsza niż przed rokiem, natomiast o 4,9% większa niż przed miesiącem.

Stopa bezrobocia rejestrowanego według powiatów

Stan w końcu miesiąca



Wśród osób pozostających bez pracy:

- 84,9% nie posiadało prawa do zasiłku (w ub. roku – 88,4%),
- 72,6% stanowiły osoby wcześniej pracujące (przed rokiem – 72,3%),
- 56,3% to mieszkańcy wsi (przed rokiem – 56,1%),
- 54,9% to kobiety (w ub. roku – 55,2%),
- 43,2% to długotrwale bezrobotni (w poprzednim roku 49,7%),
- 20,9% to bezrobotni w wieku do 24 lat (w ub. roku 19,7%).

Urzędy pracy w grudniu 2008 r. miały do dyspozycji 1188 ofert pracy, tj. mniej: o 16,2% niż przed rokiem i o 10,2% niż w poprzednim miesiącu. W końcu grudnia 2008 r. pozostało

nierozdysponowanych 437 miejsc pracy, co oznacza, że na 1 ofertę pracy przypadało 178 osób bezrobotnych, podczas gdy przed rokiem – 511, a przed miesiącem – 154.

W najbliższym czasie zgłoszenie zwolnień zapowiedziało 8 zakładów pracy (w tym 6 z sektora prywatnego) i dotyczyły one 535 pracowników.

Stopa bezrobocia rejestrowanego ukształtowała się na poziomie 13,9% wobec 14,9% przed rokiem i 13,3% przed miesiącem. Wskaźnik krajowy wyniósł 9,5% wobec 11,2% w grudniu 2007 r. i 9,1% w listopadzie 2008 r. Powiatami o najniższej stopie bezrobocia były: pińczowski (8,3%) i buski (8,9%). Z kolei najwyższe wskaźniki zanotowano w: skarżyskim (22,5%) i koneckim (22,2%). W podregionie* kieleckim stopa bezrobocia osiągnęła poziom 15,9%, natomiast w sandomiersko-jędrzejowskim – 11,2%.

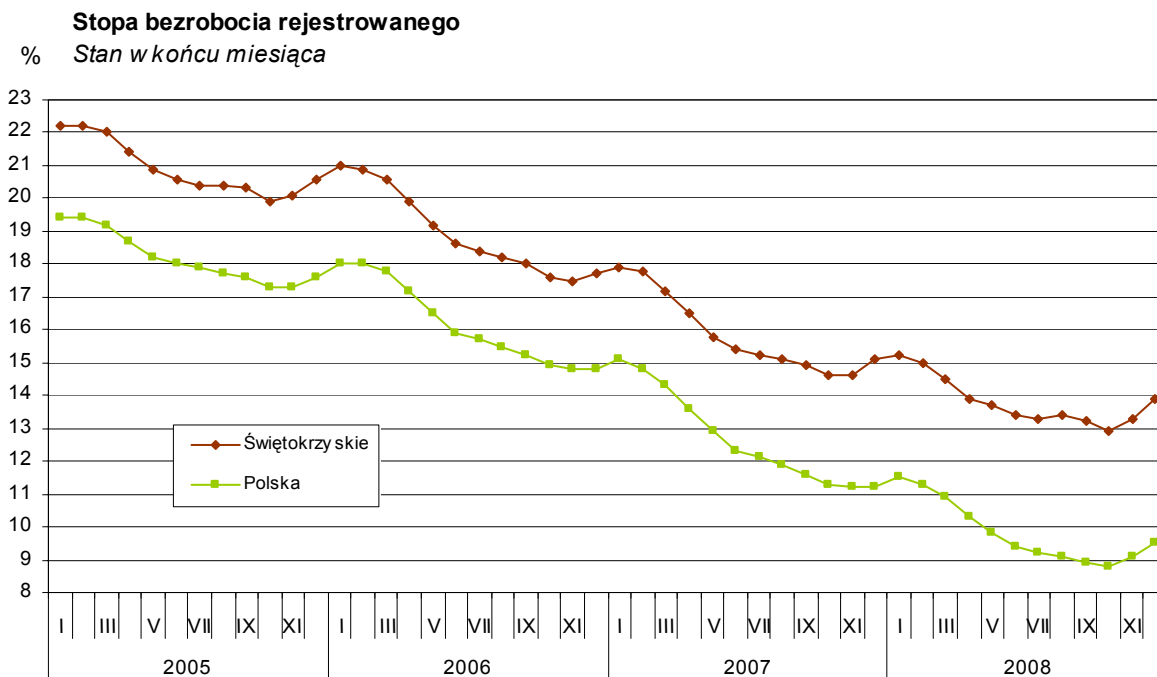
W okresie czterech kwartałów 2008 r. w urzędach pracy zarejestrowało się 99710 osób (przed rokiem – 96371). Z liczby tej 81,3% zarejestrowało się po raz kolejny (w analogicznym okresie 2007 r. – 81,1%). Zamieszkali na wsi stanowili 50,4% wobec 50,6% przed rokiem ogółu nowo zarejestrowanych.

W okresie dwunastu miesięcy 2008 r. z ewidencji urzędów pracy wyrejestrowano 105333 osoby (przed rokiem – 112438). Nadal główną przyczyną wyrejestrowania było podejmowanie pracy niesubsydiowanej, w tym sezonowej. Dotyczyło to mniejszego niż w 2007 r. odsetka ogółu wyrejestrowanych (31,6% wobec 35,4% rok wcześniej). Spośród pozostałych osób wykreślonych z ewidencji zmniejszyła się liczba tych, które straciły status bezrobotnego w wyniku nie potwierdzenia gotowości do podjęcia pracy – (24,7% wobec 25,4% w 2007 r.).

Liczba ofert pracy zgłoszonych na przestrzeni czterech kwartałów 2008 r. przez zakłady pracy do urzędów pracy była o 12,7% wyższa niż przed rokiem i wyniosła 32753 oferty. W 2008 r. urzędy pracy skierowały na szkolenia mniej osób niż przed rokiem (3313 wobec 4423).

* Od dnia 1 stycznia 2008 r. obowiązuje podział kraju na 66 podregionów (poprzednio 45), wynikający ze zmiany Nomenklatury Jednostek Terytorialnych do Celów Statystycznych na poziomie NTS 3, wprowadzony Rozporządzeniem Rady Ministrów z dnia 14 listopada 2007 r. (Dz. U. Nr 214 poz. 1573). W związku z wprowadzonymi zmianami w województwie świętokrzyskim wyodrębniono dwa podregiony, tj. podregion kielecki obejmujący powiaty: kielecki, konecki, ostrowiecki, skarżyski, starachowicki i m. Kielce oraz podregion sandomiersko-jędrzejowski w skład, którego wchodzi powiaty: buski, jędrzejowski, kazimierski, opatowski, pińczowski, sandomierski, staszowski i włoszczowski.

Na przestrzeni 2008 r. z Funduszu Pracy wydatkowano 479859,0 tys. zł, przy czym najwięcej przeznaczono na programy promujące zatrudnienie (63,5%) oraz na zasiłki dla bezrobotnych (31,1%).

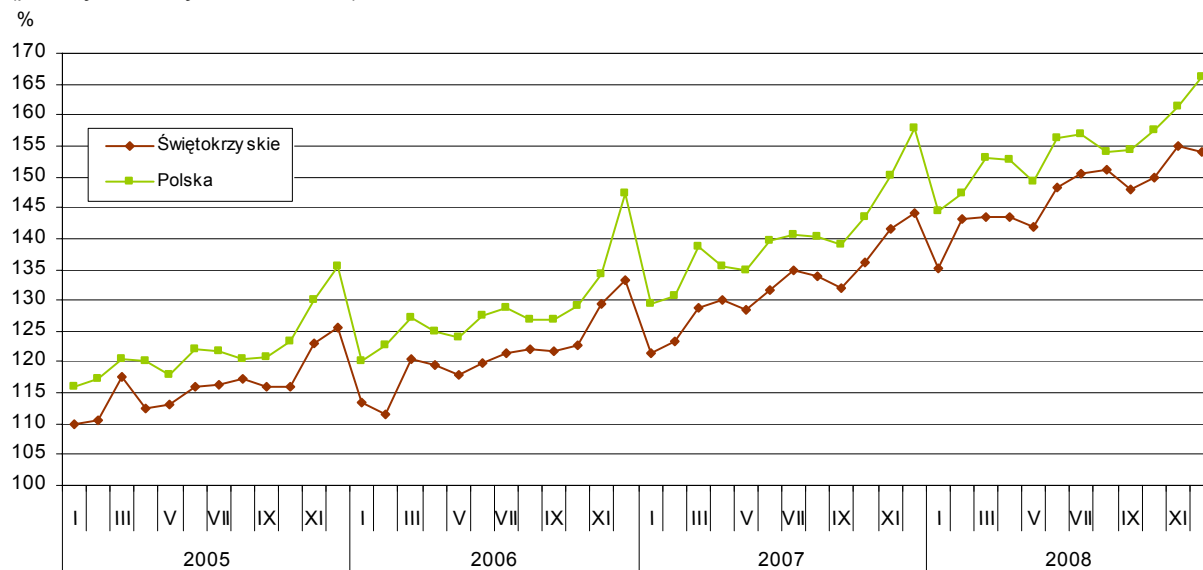


WYNAGRODZENIA

Przeciętne miesięczne wynagrodzenie brutto w sektorze przedsiębiorstw w grudniu 2008 r. ukształtowało się na poziomie 2825,72 zł, co stanowiło 82,6% średniej płacy krajowej. Przeciętna pensja przekroczyła poziom ubiegłoroczny o 6,9%, natomiast była o 0,7% niższa niż przed miesiącem. *W kraju przeciętne wynagrodzenie osiągnęło poziom 3419,82 zł i było wyższe: o 5,4% niż przed rokiem i o 3,0% niż przed miesiącem.* W sektorze publicznym średnia płaca wyniosła 3404,82 zł i była o 0,9% wyższa niż w grudniu 2007. r., ale o 5,4% niższa niż w listopadzie 2008 r. W sektorze prywatnym wypłacono 2740,09 zł, tj. więcej: o 8,1% niż przed rokiem i o 0,1% niż przed miesiącem.

Dynamika przeciętnego miesięcznego wynagrodzenia brutto w sektorze przedsiębiorstw

(przeciętne miesięczne 2000 = 100)



W relacji do grudnia 2007 r. wynagrodzenia obniżyły się w górnictwie (o 13,2%) oraz w wytwarzaniu i zaopatrywaniu w energię elektryczną, gaz, wodę (o 2,7%). W pozostałych sekcjach odnotowano wzrost płac, przy czym najwyższy był on w hotelach i restauracjach (o 23,3%). Wśród działów przetwórstwa przemysłowego o znaczącym udziale w zatrudnieniu podwyżki były najbardziej odczuwalne dla zatrudnionych w produkcji odzieży i wyrobów futrzarskich (o 34,1%). Najgłębszy spadek odnotowano natomiast w produkcji wyrobów z metali (o 4,7%).

W porównaniu z listopadem 2008 r. największy wzrost płac odnotowano w hotelach i restauracjach (o 5,4%), a spadek – w górnictwie (o 37,8%).

W okresie czterech kwartałów 2008 r. przeciętne wynagrodzenie brutto ukształtowało się na poziomie 2706,87 zł i było o 11,2% wyższe niż przed rokiem. *W kraju jego wzrost był na podobnym poziomie i wyniósł 10,1%.* Zwiększenie płac odnotowano zarówno w sektorze publicznym o 10,6% (do 3118,55 zł), jak i w prywatnym o 11,4% (do 2646,12 zł). W skali roku wzrost pensji odnotowano we wszystkich sekcjach sektora przedsiębiorstw, przy czym najwięcej zyskali pracownicy zatrudnieni w górnictwie (o 18,8%) oraz w firmach budowlanych (o 18,1%). W omawianym okresie, wynagrodzenia wzrosły we wszystkich działach przetwórstwa przemysłowego o znaczącym udziale w zatrudnieniu, przy czym w największym stopniu zwiększyły się one w produkcji maszyn i urządzeń (o 19,7%) oraz w produkcji odzieży i wyrobów futrzarskich (o 12,9%).

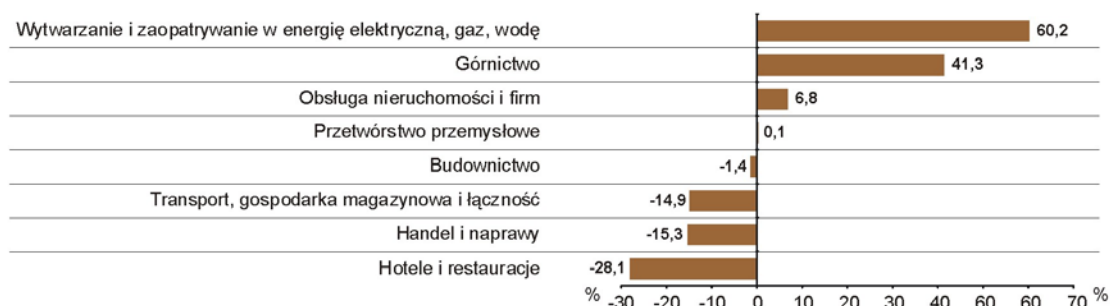
Dynamika przeciętnego miesięcznego wynagrodzenia brutto w sektorze przedsiębiorstw w 2008 r.

(2007 r. = 100)



W okresie styczeń-grudzień 2008 r. podobnie, jak przed rokiem płace znacznie przekraczające średnią w województwie otrzymali pracownicy wytwarzania i zaopatrywania w energię elektryczną, gaz, wodę (o 60,2%) i górnictwa (o 41,3%). Pensje znacznie poniżej średniej wypłacono w hotelach i restauracjach (o 28,1%) oraz handlu i naprawach (o 15,3%). Analogicznie jak w 2007 r. wśród działów przetwórstwa przemysłowego o znaczącym udziale w zatrudnieniu najwyższe wynagrodzenia odnotowano w produkcji wyrobów z surowców niemetalicznych pozostałych (o 30,7% ponad średnią), natomiast najniższe – w produkcji odzieży i wyrobów futrzarskich (o 47,7% mniej od przeciętnej).

Odchylenia przeciętnych miesięcznych wynagrodzeń brutto od przeciętnego w województwie w 2008 r.



CZAS PRZEPRACOWANY I WYNAGRODZENIA GODZINOWE

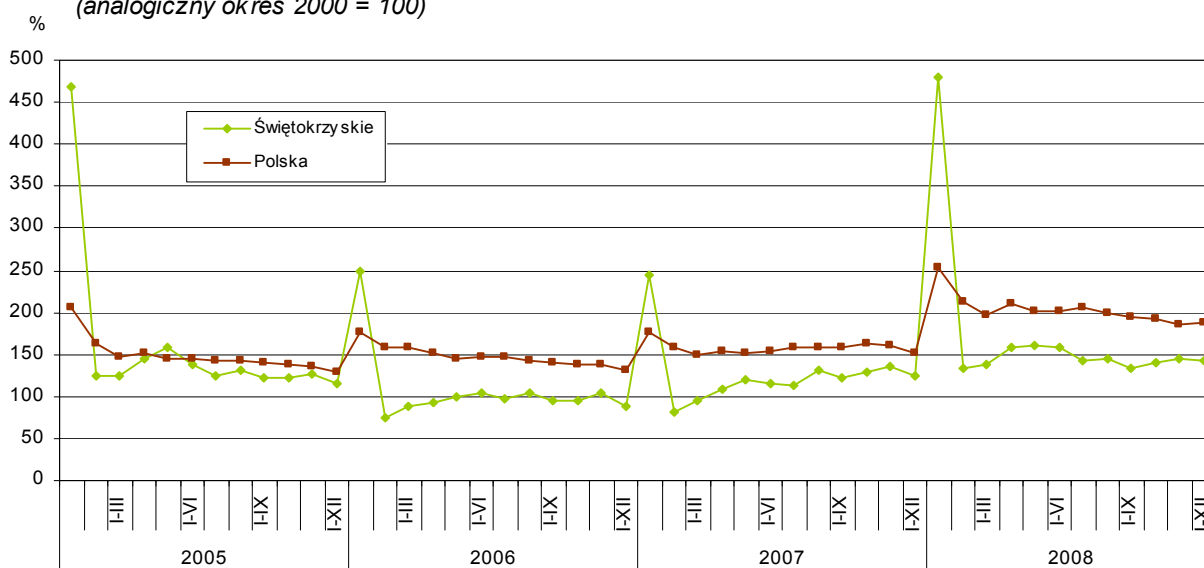
Wyszczególnienie	I – IV kwartał 2008 r.		
	czas przepracowany		przeciętne wynagrodzenie godzinowe w zł
	ogółem w tys. godzin	na 1 zatrudnio- nego w godzinach	
Ogółem	206731,9	148	18,33
w tym:			
Przemysł	115685,4	146	19,68
Budownictwo	17354,4	149	17,93
Handel i naprawy	41450,6	149	15,34
Hotele i restauracje	2399,7	154	12,60
Transport, gospodarka magazynowa i łączność	9543,8	145	15,84
Obsługa nieruchomości i firm	12603,9	155	18,71

W okresie czterech kwartałów 2008 r. podmioty gospodarcze przepracowały faktycznie 206731,9 tys. godzin. Analiza czasu przepracowanego (bez urlopów i absencji chorobowych) wykazała, że przeciętne wynagrodzenie godzinowe wyniosło 18,33 zł, przy czym w sektorze publicznym płacono 21,96 zł, a w prywatnym – 17,81 zł. Podobnie, jak przed rokiem najwyższe stawki zanotowano w przemyśle (o 7,4% wyższe od przeciętnej w województwie), a najniższe – w hotelach i restauracjach (o 31,3% niższe od średniej).

MIESZKANIA

Według wstępnych danych*, w grudniu 2008 r. oddano do użytkowania 703 mieszkania, tj. o 98,6% więcej niż w tym samym miesiącu poprzedniego roku (w skali kraju o 80,3% więcej). Spośród nich 525 (o 108,3% więcej niż przed rokiem) została zrealizowana w budownictwie indywidualnym, 176 (o 188,5% więcej) w przeznaczonym na sprzedaż lub wynajem oraz 2 (wobec 40 przed rokiem) w spółdzielczym.

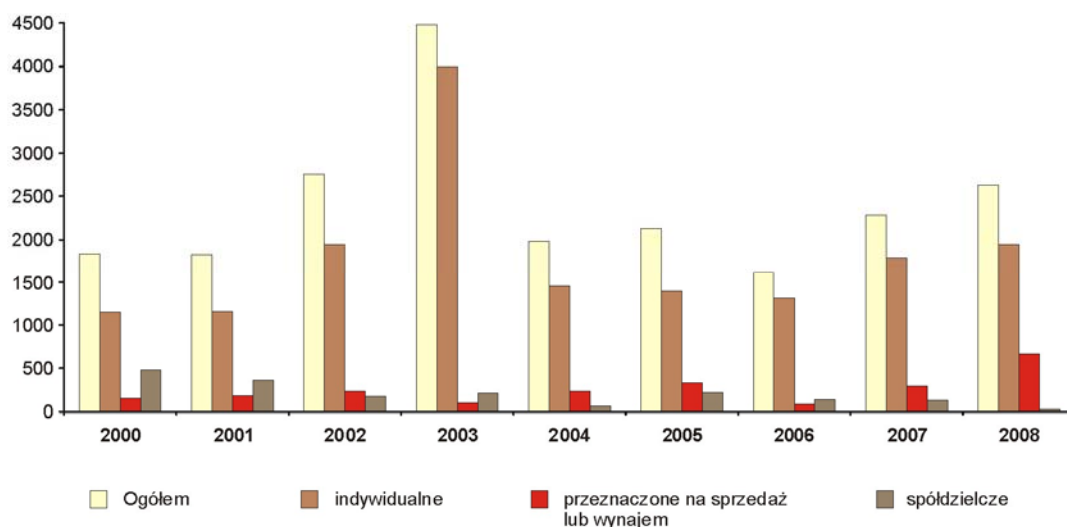
Dynamika mieszkań oddanych do użytku
(analogiczny okres 2000 = 100)



* Dane meldunkowe – mogą ulec zmianie po opracowaniu sprawozdań kwartalnych.

W 2008 r. do użytkowania przekazano 2630 mieszkań, tj. o 15,4% więcej niż w ub. roku (w skali kraju o 24,0% więcej).

Mieszkania oddane do użytkowania w latach 2000-2008



Liczba mieszkań oddanych do użytkowania i przeciętna powierzchnia użytkowa kształtowały się następująco:

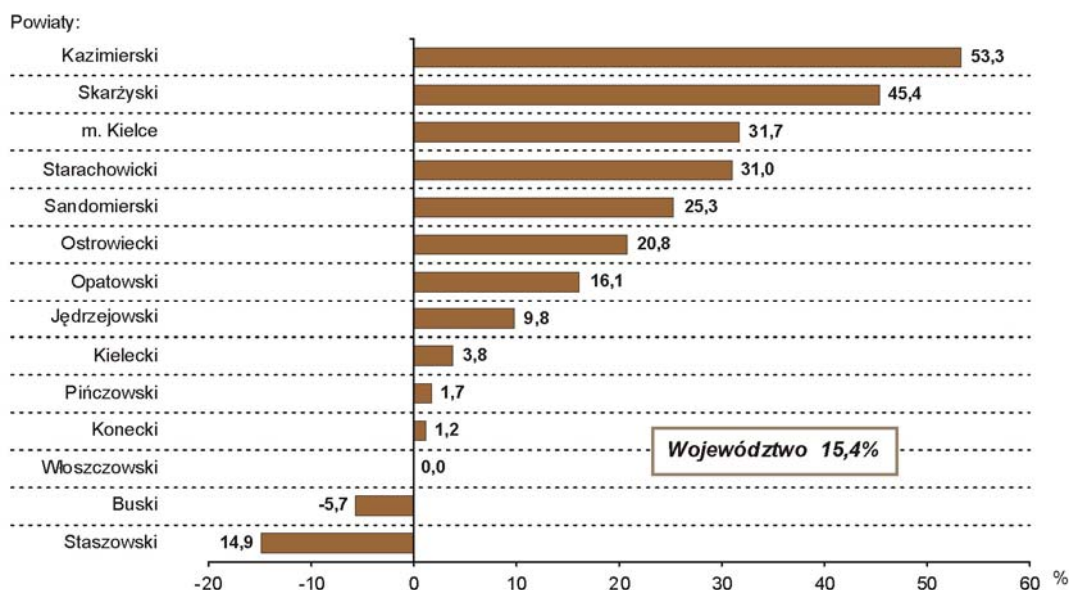
Formy budownictwa mieszkaniowego	2007			2008			
	w liczbach bezwzględnych	struktura w %	przeciętna powierzchnia 1 mieszkania w m ²	w liczbach bezwzględnych	struktura w %	2007=100	przeciętna powierzchnia 1 mieszkania w m ²
Ogółem	2279	100,0	114,4	2630	100,0	115,4	115,8
w tym:							
indywidualne	1790	78,5	128,1	1944	73,9	108,6	132,2
przeznaczone na sprzedaż lub wynajem	296	13,0	69,3	669	25,4	226,0	69,1
spółdzielcze	132	5,8	61,9	5	0,2	3,8	86,4
komunalne	-	-	-	7	0,3	-	58,3
społeczne czynszowe	59	2,6	45,0	-	-	-	-
zakładowe	2	0,1	113,5	5	0,2	250,0	109,6

Przeciętna powierzchnia 1 mieszkania oddanego do użytkowania w 2008 r. wyniosła 115,8 m² i była o 1,4 m² większa niż w 2007 r.

Liczba mieszkań wykazanych jako oddane do użytku w 2008 r. była większa niż przed rokiem w 11 powiatach. Duży wzrost wystąpił w powiecie kazimierskim – o 53,3% (do 46 mieszkań) oraz skarżyskim – o 45,4% (do 173 mieszkań). W 3 powiatach wzrost ukształtował się w granicach od 25,3% do 31,7%, a w następnych 6 – od 1,2% do 20,8%. W 2 powiatach liczba zrealizowanych mieszkań zmniejszyła się – od 5,7% do 14,9%, natomiast w 1 utrzymała się na poziomie poprzedniego roku.

Zmiany liczby mieszkań oddanych do użytku w 2008 r.

(2007 r. = 100)



W 2008 r. wydano pozwolenia na budowę 4576 mieszkań (o 39,3% więcej niż przed rokiem), z tego w budownictwie indywidualnym 3346 (o 22,2% więcej), w przeznaczonym na sprzedaż lub wynajem – 842 (o 122,8%), spółdzielczym – 226 (o 123,8%) i w komunalnym – 162 (o 141,8%). W roku objętym analizą rozpoczęto budowę 3346 mieszkań (o 26,8% więcej niż w 2007 r.) przy czym w budownictwie indywidualnym – 2756 (o 17,1% więcej), w przeznaczonym na sprzedaż lub wynajem – 490 (o 129,0%), w spółdzielczym – 77 (o 40,0%), w komunalnym – 22 (o 37,5%) oraz w zakładowym – 1.

PODMIOTY GOSPODARKI NARODOWEJ

Na koniec 2008 r. w krajowym rejestrze urzędowym podmiotów gospodarki narodowej REGON województwa świętokrzyskiego zarejestrowanych było 108399 podmiotów (bez rolników indywidualnych), tj. o 1,4% więcej niż w analogicznym okresie ubiegłego roku.

Sektor prywatny (104833) skupiał 96,7% wszystkich podmiotów w rejestrze, przy czym udział osób fizycznych prowadzących działalność gospodarczą w tym sektorze wyniósł 83,2 %.

Jako podstawowy rodzaj prowadzonej działalności 36,8% ogółu podmiotów zadeklarowało działalność z sekcji handel i naprawy, 12,3% - budownictwo, 11,8% - obsługa nieruchomości i firm, a 9,3% - przetwórstwo przemysłowe.

W sektorze publicznym dominowały podmioty należące do sekcji edukacja (44,7%) oraz obsługa nieruchomości i firm (20,9%).

W omawianym okresie na terenie województwa świętokrzyskiego zarejestrowanych było 4439 spółek handlowych, w tym 537 z udziałem kapitału zagranicznego, 505 spółdzielni, 5 przedsiębiorstw państwowych, 7076 spółek cywilnych, 162 fundacje, 2767 stowarzyszeń i organizacji społecznych oraz 87202 osób fizycznych prowadzących działalność gospodarczą.

W podregionie kieleckim działa 68,8% ogółu zarejestrowanych w rejestrze podmiotów, pozostałe 31,2% działają na terenie podregionu sandomiersko-jędrzejowskiego.

Najwięcej podmiotów prowadzi działalność na terenie Kielc (26,5%) oraz odpowiednio w powiatach kieleckim (12,0%), ostrowieckim (10,5%), skarżyskim (7,2%), starachowickim (6,5%), koneckim i sandomierskim (6,0%), jędrzejowskim (5,6%), buskim (5,2%) i staszowskim (4,7%), a najmniej w - opatowskim (3,1%), włoszczowskim (2,9%), pińczowskim (2,2%) i kazimierskim (1,4%).

W porównaniu z końcem 2007 r. o 128 zwiększyła się liczba spółek handlowych, przybyło 7 fundacji, 107 stowarzyszeń i organizacji społecznych oraz 1482 osoby fizyczne prowadzące działalność gospodarczą. Zmniejszyła się natomiast liczba przedsiębiorstw państwowych, spółdzielni oraz spółek cywilnych.

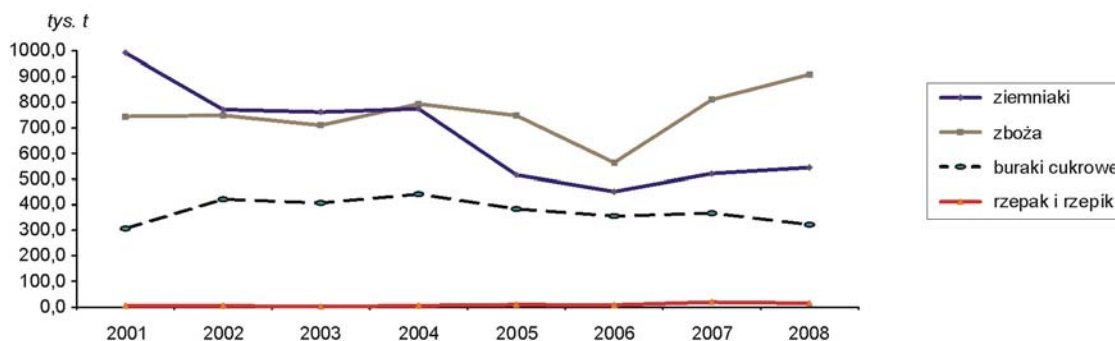
Wśród spółek handlowych przeważały spółki z ograniczoną odpowiedzialnością (75,2%), jawne (18,0%) oraz akcyjne (5,0%). Spółki handlowe najchętniej podejmowały działalność handlową (34,6%), przemysłową (22,0%) oraz budowlaną (14,7%).

Na przestrzeni 2008 r. po wpis do rejestru zgłosiło się 8084 podmiotów, a 6442 zostało z niego wyrejestrowanych.

ROLNICTWO

Według szacunku wynikowego produkcji głównych upraw rolnych w 2008 r. wyższe zbiory niż przed rokiem odnotowano w uprawach zbóż i ziemniaków, natomiast znacząco mniej zebrano rzepaku i rzepiku oraz buraków cukrowych.

Zbiory głównych upraw rolnych



Zużycie nawozów mineralnych (NPK) pod zbiory 2008 r. wyniosło 61,0 tys. ton i w porównaniu z poprzednim rokiem było mniejsze o 0,3%. W przeliczeniu na 1 ha użytków rolnych zużyto 105,7 kg NPK, tj. o 1,3% więcej niż przed rokiem (w skali kraju 132,6 kg NPK – o 8,9% więcej). Pod zbiory 2008 r. wystąpił niewielki wzrost (o 2,1%) zużycia nawozów wapniowych (CaO), co w przeliczeniu na 1 ha użytków rolnych oznacza zwiększenie tego nawożenia do 9,9 kg (w skali kraju 38,5 kg, tj. o 2,9% więcej).

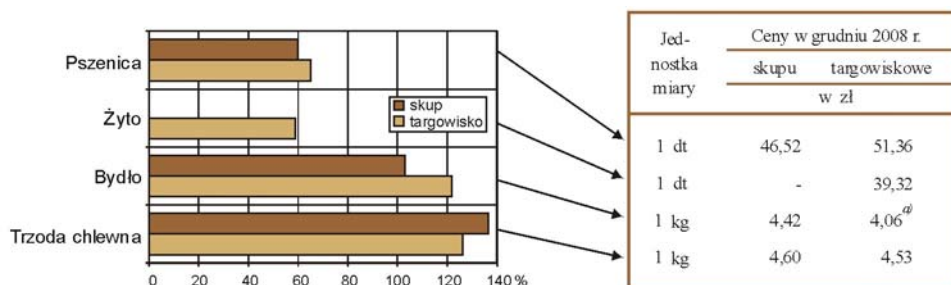
Na rynku rolnym przez większość miesięcy 2008 r. obserwowano wzrost cen żywności wieprzowej i wołowej, natomiast spadek cen przeważał przede wszystkim w obrocie mleka, a także zboża i ziemniaków.

Skup zbóż ogółem ze zbiorów 2008 r. w okresie lipiec – grudzień wyniósł 15,2 tys. t, tj. o 8,2% więcej niż w porównywalnym okresie 2007 r. Pszenicy skupiono 11,3 tys. t, tj. więcej niż przed rokiem o 8,7%. W grudniu skupiono 2,0 tys. t zbóż ogółem, tj. więcej o 40,6% niż w analogicznym miesiącu 2007 r., w tym pszenicy o 43,3% więcej.

W okresie od stycznia do kwietnia 2008 r. obserwowano wzrostową tendencję cen skupu zbóż, natomiast w następnych miesiącach – aż do końca roku ich poziom systematycznie obniżał się (z wyjątkiem czerwca w obrocie targowiskowym). W grudniu ceny pszenicy w skupie były niższe niż w kwietniu o 48,8%, a na targowiskach o 43,2%. Obniżyły się one również w skali roku, przy czym w skupie – o 40,1%, a w handlu targowiskowym – o 35,2%.

Zbiory ziemniaków w 2008 r. w wyniku wyższego plonowania oraz większej powierzchni uprawy przewyższyły ubiegłoroczne o 4,5%. W grudniu przeciętna cena ziemniaków (53,14 zł/dt) była wyższa o 8,6% niż w listopadzie, i o 11,8% niż w analogicznym miesiącu 2007 r.

**Dynamika cen skupu i targowiskowych
niektórych produktów rolnych**
(analogiczny miesiąc poprzedniego roku = 100)



a) cena za 1 kg krowy rzeźnej

Sytuacja w produkcji zwierzęcej, przy zwiększonej podaży zbóż i obniżającym się poziomie ich cen, kształtowała się pod wpływem rosnącej opłacalności tuczu trzody chlewnej oraz utrzymującej się przez większość miesięcy 2008 r. wyższej niż przed rokiem podaży żywca wieprzowego i drobiowego oraz znacznie niższej żywca wołowego.

Skup żywca rzeźnego kształtował się następująco:

Wyszczególnienie	Grudzień 2008		Styczeń – grudzień 2008	
	w tys. t	analogiczny okres ub. roku = 100	w tys. t	analogiczny okres ub. roku = 100
Ogółem^{a)}	5,4	83,3	72,2	99,1
w tym:				
wołowy (łącznie z cielętami)	0,7	68,0	8,7	59,6
wieprzowy	3,3	95,9	40,2	109,2
drobiowy	1,3	67,3	22,4	109,2

a) Wołowy, cielęcy, wieprzowy, barani, koński i drobiowy.

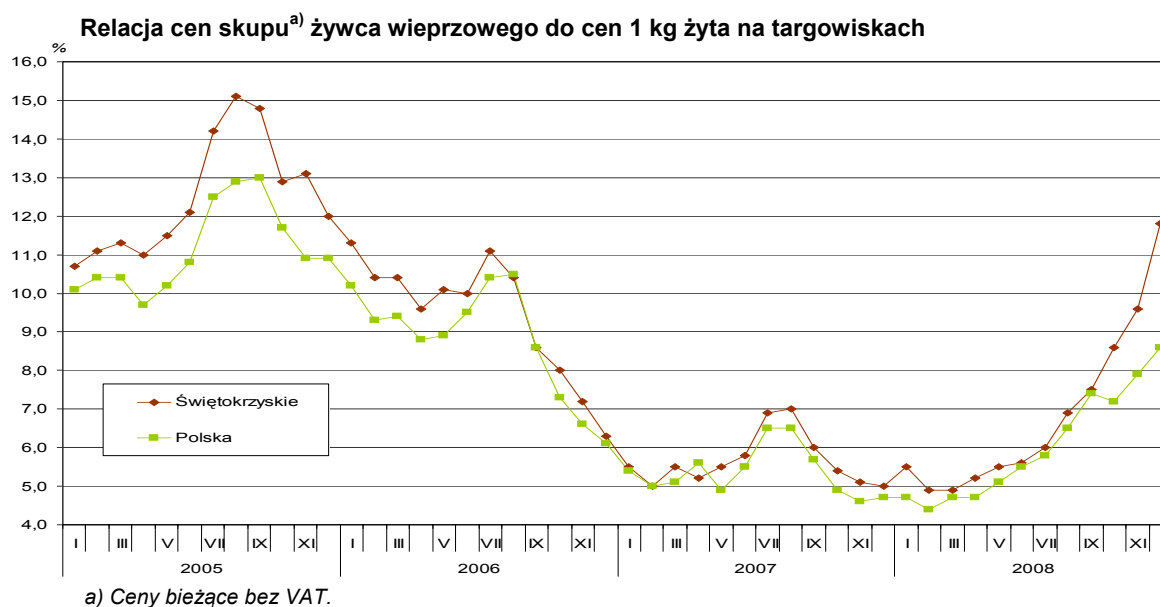
W 2008 r. ceny żywca wieprzowego w skupie wahały się od 3,46 zł/kg w lutym – do 4,64 zł/kg we wrześniu, natomiast w obrocie targowiskowym odpowiednio od 3,11 zł/kg do 4,82 zł/kg. W grudniu ceny żywca wieprzowego w skupie i na targowiskach zmieniły się nieznacznie w porównaniu do poprzedniego miesiąca, ale w stosunku do cen sprzed roku były wyższe odpowiednio o 36,5% i o 26,2%. Wyższy poziom cen żywca wieprzowego przy niskich cenach zbóż, wpłynął zdecydowanie na wzrost opłacalności produkcji trzody chlewnej począwszy od sierpnia. Relacja średniej ceny skupu 1 kg żywca wieprzowego do 1 kg żyta (wg cen targowiskowych) w grudniu wynosiła 11,8 wobec najniższej w 2008 r. w lutym i marcu – po 4,9 oraz wobec 5 przed rokiem. Znaczna poprawa opłacalności tuczu trzody chlewnej przyczyniła się do wzrostu cen prosiąt. W grudniu za 1 prosię płacono ok. 149 zł, tj. więcej o 7,4% niż w listopadzie i o 115,2% niż przed rokiem.

Przy utrzymującej się w 2008 r. znacznie niższej niż rok wcześniej podaży żywca wołowego do skupu, wahania jego ceny nie przekraczały 9% w skali miesiąca. W grudniu ceny żywca wołowego były wyższe o 3,3% niż przed miesiącem i o 2,8% niż przed rokiem. W obrocie targowiskowym ceny krów rzeźnych kształtowały się na poziomie wyższym o 2,3% niż w listopadzie i o 21,9% niż w grudniu 2007 r.

W okresie pierwszych 8 miesięcy wyraźnie przeważały tendencje wzrostowe cen skupu drobiu rzeźnego, natomiast od września do końca roku notowano ich spadek. W grudniu, przy podaży znacznie niższej niż przed miesiącem i przed rokiem, ceny żywca drobiowego obniżyły się odpowiednio o 2,6% i o 0,7%.

W 2008 r. skupiono łącznie 165,6 mln l mleka, tj. o 2,0% więcej niż w ub. roku, przy czym od lutego do listopada ceny jego systematycznie spadały. W grudniu przy skupie mleka (12,9 mln l) o 2,5% większym od ubiegłomiesięcznego i o 1,3% mniejszym od ubiegłorocznego, za 100 l płacono średnio 83,89 zł, tj. o 0,2% więcej niż miesiąc wcześniej i o 25,6% mniej niż rok temu.

W 2008 r. średnie ceny krowy dojnej wahały się od ok. 2229 zł do 2450 zł (przed rokiem od 2175 zł do 2507 zł). Za jałówkę jednoroczną płacono przeciętnie od 1275 zł do ok. 1538 zł (rok wcześniej od 1425 zł do 1700 zł).



PRZEMYSŁ

Dynamika produkcji sprzedanej w grudniu (ceny stałe)	XI 2008=100	XII 2007=100	I - XII 2007=100
Przemysł:	103,5	95,7	105,5
Górnictwo	72,5	39,4	97,8
Przetwórstwo przemysłowe	101,1	96,0	106,1
Wytwarzanie i zaopatrywanie w energię elektryczną, gaz, wodę	128,2	105,0	102,6

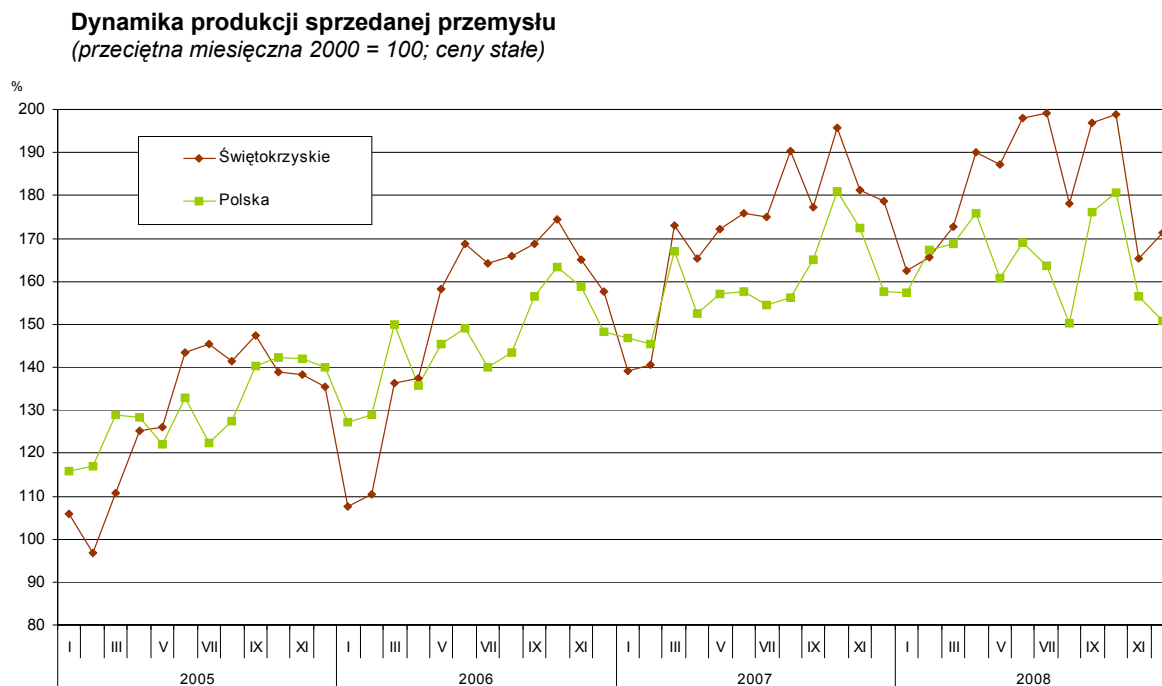
W grudniu br. podmioty gospodarcze prowadzące działalność przemysłową wykazały przychody ze sprzedaży wyrobów i usług w wysokości 1704,8 mln (w bieżących cenach bazowych). Licząc w cenach stałych, produkcja sprzedana przemysłu była o 4,3% niższa: w stosunku do grudnia 2007 r. oraz o 3,5% wyższa w relacji do

poprzedniego miesiąca. W kraju była ona mniejsza zarówno niż przed rokiem, jak i przed miesiącem odpowiednio o: 4,4% i 3,7%.

Wydażność pracy mierzona produkcją sprzedaną na 1 zatrudnionego (w bieżących cenach bazowych) wyniosła 26553 zł i licząc w cenach stałych była o 3,1% niższa niż w grudniu ub. roku.

W okresie styczeń-grudzień sprzedaż zwiększyła się w skali roku o 5,5% (w kraju wzrost o 3,5%). Mniejszą niż przed rokiem dynamikę odnotowano we wszystkich trzech sekcjach przemysłu. Najbardziej wzrosła produkcja sprzedana w przetwórstwie przemysłowym – o 6,1%. Więcej niż przed rokiem sprzedano także w wytwarzaniu i zaopatrywaniu w energię elektryczną, gaz, wodę – o 2,6%, natomiast w górnictwie wystąpił spadek – o 2,2%.

Spśród działów o znaczącym udziale w sprzedaży najwyższy wzrost kolejny rok z rzędu wystąpił w produkcji drewna i wyrobów z drewna oraz ze słomy i wikliny – o 17,8%. Stosunkowo wysoką dynamiką charakteryzowała się także produkcja wyrobów z metali, w której sprzedaż przekroczyła poziom z roku poprzedniego o 12,3%. Wśród mniej znaczących działów wyróżniły się produkcja pojazdów samochodowych przyczep i naczep, w której wzrost osiągnął 16,8% oraz pobór, uzdatnianie i rozprowadzanie wody – o 13,7%.



Największy spadek produkcji sprzedanej wystąpił w produkcji odzieży i wyrobów futrzarskich, włókiennictwie oraz produkcji mebli; pozostałej działalności produkcyjnej.

Największy wkład w produkcję sprzedaną wnosila w dalszym ciągu produkcja wyrobów z pozostałych surowców niemetalicznych. Jednak jej udział w stosunku do roku poprzedniego zmalał o 0,6 pkt procentowego i wyniósł 26,3%. Mniejsze znaczenie niż przed rokiem miała także produkcja wyrobów z metali, której udział obniżył się z 10,3% do 9,9% oraz produkcja artykułów spożywczych i napojów – spadek z 10,4% do 9,2%. Na przeciwnym biegunie znalazło się natomiast wytwarzanie i zaopatrywanie w energię elektryczną, gaz, parę wodną i gorącą wodę, na które przypadało 12,5% produkcji sprzedanej wobec 10,3% w roku poprzednim.

Z wyrobów objętych badaniem w jednostkach dużych wzrost produkcji w 2008 r. w porównaniu z 2007 r. wystąpił m. in. w:

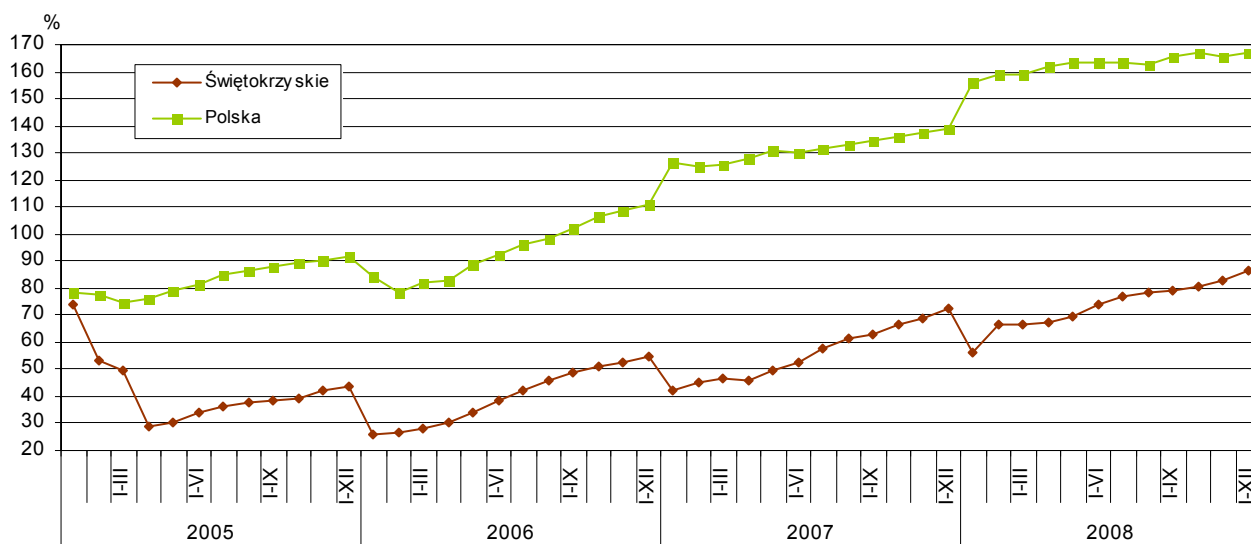
- maśle oraz innych tłuszczach otrzymywanych z mleka – o 26,0%,
- świeżym lub chłodzonym mięsie wołowym – o 9,3%,
- nawozach wapniowych i wapniowo-magnezowych – o 4,7%,
- płytkach ceramicznych i płytach chodnikowych – o 2,7%.

Ubiegłorocznego poziomu produkcji nie osiągnięto m. in. w produkcji mleka płynnego przetworzonego, wędlin i kielbas, kotłów centralnego ogrzewania oraz zestawów odzieżowych roboczych i ochronnych.

BUDOWNICTWO

W grudniu 2008 r. przedsiębiorstwa budowlane uzyskały przychód ze sprzedaży wyrobów i usług w kwocie 405,8 mln zł (licząc w bieżących cenach bazowych). W odniesieniu do grudnia 2007 r. odnotowano wzrost przychodów o 11,7%, natomiast w porównaniu z listopadem 2008 r. – o 59,4%.

Dynamika produkcji sprzedanej budownictwa (analogiczny okres 2000 = 100)



Produkcja budowlano-montażowa ukształtowała się na poziomie 306,5 mln zł i tym samym licząc w cenach bieżących przekroczyła poziom zarówno ubiegłoroczny, jak i ubiegłomiesięczny odpowiednio o: 3,9% i 70,5%. W kraju (licząc w cenach stałych) odnotowano jej wzrost w odpowiednich czasookresach o: 6,1% i 48,3%.

Przychód ze sprzedaży wyrobów i usług na jednego zatrudnionego w budownictwie w grudniu 2008 r. wyniósł 40532 zł i w porównaniu z grudniem ub. r. zwiększył się o 2,0%.

W okresie czterech kwartałów 2008 r. przychody ze sprzedaży wyrobów i usług osiągnęły wartość 2834,8 mln zł (w bieżących cenach bazowych) i były wyższe o 18,8% w porównaniu z analogicznym okresem ub. roku (w kraju wzrost o 12,9%).

Wartość produkcji budowlano-montażowej wyniosła 2039,1 mln zł (w cenach bieżących) i w skali roku zwiększyła się o 9,8%. Udział produkcji budowlano-montażowej w ogólnej kwocie przychodów ze sprzedaży budownictwa w tym okresie ukształtował się na poziomie 71,9% i był o 6,0 pkt procentowy niższy niż przed rokiem.

Wzrost produkcji budowlano-montażowej w stosunku do czterech kwartałów 2007 r. wystąpił w jednostkach zajmujących się wykonywaniem instalacji budowlanych (o 32,2%) oraz wykonywaniem budowlanych robót wykończeniowych (o 21,5%).

Udział robót inwestycyjno-modernizacyjnych w ogólnej produkcji budowlano-montażowej w okresie czterech kwartałów 2008 r. wyniósł 76,5% i był o 3,6 pkt procentowy wyższy niż przed rokiem.

HANDEL

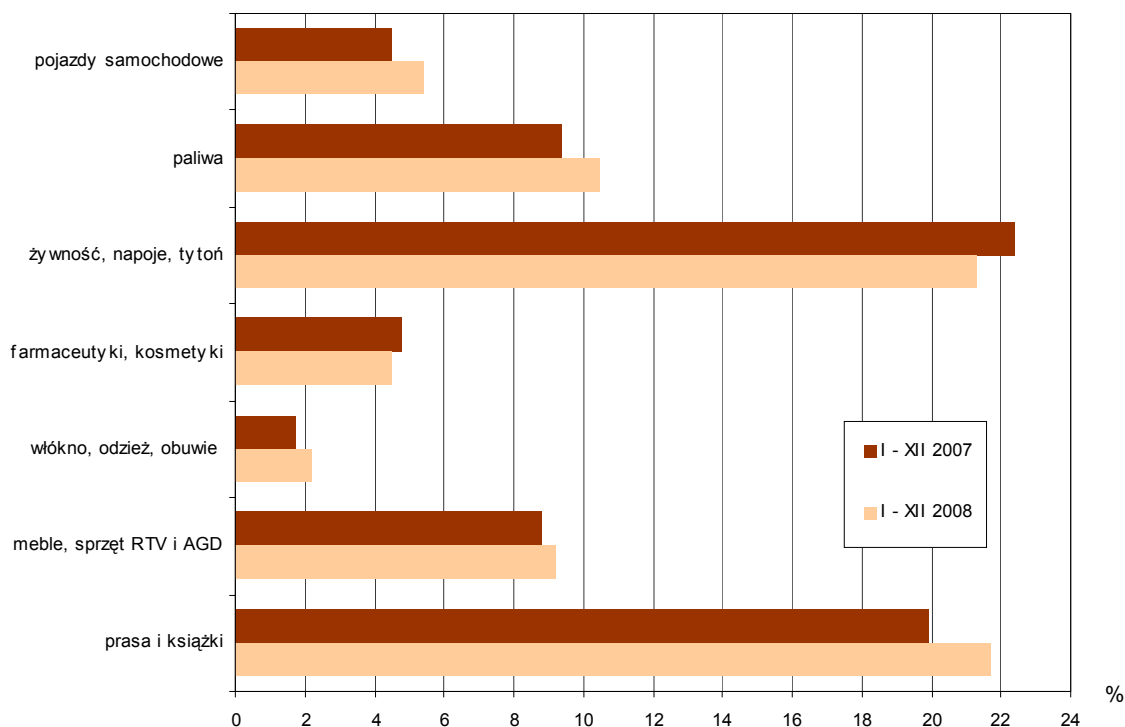
Sprzedaż hurtowa zrealizowana w grudniu 2008 r. w przedsiębiorstwach handlowych i niehandlowych wyniosła 1067,7 mln zł i była niższa: o 2,1% w stosunku do grudnia 2007 r. i o 0,8% w relacji do poprzedniego miesiąca. Wartość sprzedaży hurtowej osiągniętej przez jednostki handlowe wyniosła 955,9 mln zł, co oznacza wzrost o 1,7% w porównaniu z analogicznym okresem ub. roku oraz o 1,0% w stosunku do listopada br.

Sprzedaż detaliczna w przedsiębiorstwach handlowych i niehandlowych w grudniu br. ukształtowała się na poziomie 572,5 mln zł, tj. wyższym: o 12,0% niż przed rokiem i o 23,4% w porównaniu z listopadem 2008 r. Podmioty należące do sekcji handel i naprawy zrealizowały sprzedaż detaliczną na kwotę 498,8 mln zł, tj. większą zarówno w stosunku do grudnia 2007 r. jak i do poprzedniego miesiąca odpowiednio o 15,8% oraz o 28,8%.

W ciągu całego 2008 r. wartość sprzedaży w przedsiębiorstwach handlowych i niehandlowych przewyższyła wielkości ubiegłoroczne. Poziom sprzedaży hurtowej zwiększył się o 2,7%, a detalicznej o 9,8%. Również w jednostkach handlowych roczna wartość sprzedaży detalicznej oraz sprzedaż hurtowa przewyższyły wartości sprzedaży z 2007 r. odpowiednio o 10,9% oraz o 5,9%.

Wysokie dynamiki sprzedaży detalicznej w porównaniu z 2007 r. odnotowano niemal we wszystkich grupach: włókno, odzież, obuwie (wzrost o 38,6%), pojazdy samochodowe (o 28,9%), paliwa (o 20,7%), prasa, książki (o 17,7%), meble, sprzęt RTV i AGD (o 12,9%) oraz farmaceutyki, kosmetyki (o 3,2%).

**Udział sprzedaży detalicznej wybranych grup branżowych
w sprzedaży detalicznej ogółem**



Inne dane charakteryzujące województwo można znaleźć w wydawnictwach Urzędu Statystycznego w Kielcach oraz w publikacjach ogólnopolskich GUS.

WYBRANE DANE O WOJEWÓDZTWIE ŚWIĘTOKRZYSKIM

Wyszczególnienie a – 2007 b – 2008		I	II	III	IV	V	VI	VII	VIII	IX	X	XI	XII
Ludność¹⁾ (w tys. osób)	a	.	.	1278,4	.	.	1277,5	.	.	1276,6	.	.	1275,6
	b	.	.	1274,3	.	.	1273,6	.	.	1273,1	.	.	.
Bezrobotni zarejestrowani¹⁾ (w tys. osób).....	a	101,5	100,4	96,7	92,0	87,8	85,1	84,1	83,7	82,4	80,1	80,5	83,3
	b	85,9	84,6	81,8	77,9	76,5	74,3	74,0	74,3	73,4	71,7	74,1	77,7
Stopa bezrobocia^{1/2)} (w %)	a	17,9	17,8	17,2	16,5	15,8	15,4	15,2	15,1	14,9	14,6	14,6	14,9
	b	15,2	15,0	14,5	13,9	13,7	13,4	13,3	13,4	13,2	12,9	13,3	13,9
Oferty pracy (w ciągu miesiąca).....	a	1664	2205	3025	2879	2924	2794	2344	2564	2278	2556	2401	1418
	b	2576	2752	3209	3474	2675	3496	3377	3305	3376	2002	1323	1188
Liczba bezrobotnych na 1 ofertę pracy¹⁾	a	205	189	108	119	112	111	122	101	155	118	162	511
	b	79	110	80	78	80	65	72	57	58	104	154	178
Przeciętne zatrudnienie w sektorze przedsiębiorstw³⁾ (w tys. osób)	a	109,3	109,8	110,8	111,9	112,2	112,1	112,3	112,9	113,2	113,6	113,7	113,8
	b	116,0	116,3	116,9	116,8	116,9	117,1	117,2	116,7	116,8	117,2	116,6	115,6
	a	100,9	100,4	100,9	100,9	100,3	99,9	100,2	100,5	100,3	100,3	100,1	100,1
	b	102,0	100,3	100,5	100,0	100,0	100,2	100,1	99,6	100,1	100,3	99,5	99,1
	a	105,1	105,1	105,8	106,4	106,0	105,7	105,3	105,3	105,7	105,4	105,1	105,0
	b	106,1	106,0	105,4	104,4	104,1	104,5	104,3	103,4	103,2	103,2	102,5	101,6
	a	2226,30	2260,78	2365,60	2389,90	2354,68	2451,26	2473,23	2458,47	2419,34	2499,14	2600,13	2644,44
	b	2478,46	2629,62	2634,87	2633,12	2604,16	2720,80	2763,24	2776,57	2716,66	2749,29	2846,66	2825,72
Przeciętne miesięczne wynagrodzenie brutto w sektorze przedsiębiorstw³⁾ (w zł)	a	91,1	101,5	104,6	101,0	98,5	104,1	100,9	99,4	98,4	103,3	104,0	101,7
	b	93,7	106,1	100,2	99,9	98,9	104,5	101,6	100,5	97,8	101,2	103,5	99,3
	a	107,1	110,5	107,0	108,9	108,7	111,4	110,9	109,8	108,3	111,0	109,5	108,2
	b	111,3	116,3	111,4	110,2	110,6	111,0	111,7	112,9	112,3	110,0	109,5	106,9
	a	149	262	400	523	649	785	964	1209	1367	1662	1925	2279
	b	293	432	576	766	875	1083	1220	1345	1486	1760	1927	2630
	a	98,0	107,8	108,1	115,5	120,4	108,9	117,0	126,1	129,3	141,2	139,2	141,2
	b	196,6	164,9	144,0	146,5	134,8	138,0	126,6	111,2	108,7	105,9	100,1	115,4
Nakłady inwestycyjne⁴⁾ (w tys. zł; ceny bieżące)	a	.	.	241260	.	.	593885	.	.	1124813	.	.	1700767
	b	.	.	401979	.	.	931893	.	.	1539472	.	.	.
	a	.	.	100,5	.	.	130,5	.	.	159,3	.	.	158,0
	b	.	.	166,6	.	.	156,9	.	.	136,9	.	.	.
	a	88,3	100,9	123,1	95,6	104,0	102,0	99,5	109,1	92,8	110,4	92,6	98,6
	b	88,0	105,3	104,2	110,0	98,6	105,7	100,4	89,5	110,5	100,9	83,1*	103,5
Produkcja sprzedana przemysłu³⁾ (ceny stałe)	a	129,3	127,1	126,9	120,5	108,8	104,1	106,4	115,0	105,0	112,2	109,7	113,4
	b	113,0	117,9	99,7	114,8	108,7	112,7	113,8	93,3	111,1	101,6	91,2*	95,7

1) Stan w końcu okresu. 2) Udział zarejestrowanych bezrobotnych w cywilnej ludności aktywnej zawodowo. 3) W przedsiębiorstwach z większą od 9 liczbą pracujących. 4) W przedsiębiorstwach z większą od 49 liczbą pracujących.

UWAGA: Znak „, * ” oznacza , że dane zostały zmienione w stosunku do już opublikowanych.

WYBRANE DANE O WOJEWÓDZTWIE ŚWIĘTOKRZYSKIM

Wyszczególnienie a – 2007 b – 2008		I	II	III	IV	V	VI	VII	VIII	IX	X	XI	XII
Produkcja budowlano-montażowa¹⁾ (ceny bieżące)													
poprzedni miesiąc=100.....	a	31,6	123,0	109,0	101,8	138,5	103,5	119,1	115,8	102,8	141,4	72,6	170,2
	b	26,2	144,0	86,0	133,0	114,1	112,9	107,3	100,8	101,6	122,7	81,3	170,5
analogiczny miesiąc poprzedniego roku=100.....	a	179,1	209,4	151,4	142,7	134,7	104,4	112,2	124,0	107,0	147,5	131,5	152,8
	b	126,7	148,4	117,0	153,0	126,1	137,5	123,9	107,9	106,6	92,6	103,7	103,9
Sprzedaż detaliczna towarów¹⁾ (ceny bieżące)													
poprzedni miesiąc=100.....	a	80,1	106,3	115,6	100,8	100,2	97,6	104,0	102,7	94,6	107,4	92,7	110,9
	b	83,9	102,2	111,6	104,8	101,3	100,4	104,7	96,1	101,6	98,9	87,9	123,4
analogiczny miesiąc poprzedniego roku=100.....	a	113,1	131,6	133,2	123,5	110,7	109,1	112,3	116,4	111,1	114,8	117,0	108,4
	b	113,5	109,1	105,4	109,6	110,8	113,9	114,7	107,3	115,3	106,1	100,6	112,0
Wskaźnik cen towarów i usług konsumpcyjnych²⁾													
analogiczny miesiąc poprzedniego roku=100.....	a	.	.	101,7	.	.	102,6	.	.	102,5	.	.	103,8
	b	.	.	104,7	.	.	104,7	.	.	104,8	.	.	.
Wskaźnik cen skupu ziarna zbóż:													
poprzedni miesiąc=100.....	a	107,9	108,3	95,8	97,9	100,9	94,5	92,1	117,3	124,0	101,9	97,2	99,1
	b	109,7	101,0	103,0	101,3	95,4	90,7	92,5	80,7	94,0	90,7	96,5	99,3
analogiczny miesiąc poprzedniego roku=100.....	a	164,6	177,8	171,5	168,8	161,9	149,7	137,7	146,3	156,6	157,6	146,6	137,5
	b	139,8	130,5	140,4	145,2	137,3	131,7	132,3	91,0	69,0	61,5	61,0	61,1
Wskaźnik cen skupu żywca rzeźnego wołowego:													
poprzedni miesiąc=100.....	a	107,2	100,9	98,9	90,8	104,7	100,0	98,1	104,3	101,8	96,4	99,3	101,7
	b	97,9	101,2	108,7	95,2	100,2	96,8	98,8	100,5	105,4	94,0	101,7	103,3
analogiczny miesiąc poprzedniego roku=100.....	a	105,7	102,5	101,6	90,0	96,1	94,6	97,9	106,1	101,6	109,2	105,5	103,1
	b	94,2	94,5	103,8	108,9	104,2	100,9	101,7	97,9	101,4	98,8	101,2	102,8
Wskaźnik cen skupu żywca rzeźnego wieprzowego:													
poprzedni miesiąc=100.....	a	95,6	100,9	104,5	99,4	102,6	101,7	111,1	104,8	91,9	96,1	93,2	97,7
	b	109,2	94,0	105,8	103,6	105,3	106,3	104,7	103,6	100,9	96,1	98,9	104,3
analogiczny miesiąc poprzedniego roku=100.....	a	97,1	99,4	101,2	100,6	103,2	100,0	102,6	100,7	91,7	96,9	98,0	98,0
	b	111,9	104,2	105,5	109,9	112,7	117,8	111,0	109,8	120,5	120,5	127,8	136,5
Relacje cen skupu³⁾ żywca wieprzowego do cen 1 kg żyta													
	a	5,5	5,0	5,5	5,6	5,5	5,8	6,9	7,0	6,0	5,4	5,1	5,0
	b	5,5	4,9	4,9	5,2	5,5	5,6	6,0	6,9	10,7	8,6	9,6	11,8
Wskaźnik rentowności obrotu w przedsiębiorstwach⁴⁾													
Brutto ⁵⁾ (w %).....	a	.	.	5,1	.	.	7,5	.	.	8,4	.	.	8,3
	b	.	.	5,8	.	.	7,3	.	.	9,5	.	.	.
Netto ⁶⁾ (w %).....	a	.	.	4,1	.	.	6,2	.	.	7,0	.	.	6,8
	b	.	.	4,6	.	.	5,9	.	.	7,3	.	.	.
Podmioty gospodarki narodowej⁷⁾													
	a	106139	106072	106089	106137	106286	106271	106424	106413	106663	106783	106730	106904
	b	107031	106928	107068	107167	107475	107823	107789	107966	108288	108496	108504	108399
w tym spółki handlowe	a	4175	4195	4219	4233	4240	4260	4280	4286	4294	4301	4305	4311
	b	4319	4348	4371	4388	4404	4427	4400	4385	4412	4423	4431	4439
w tym z udziałem kapitału zagranicznego	a	530	530	534	536	540	541	543	542	543	543	546	541
	b	540	540	544	546	545	545	544	539	543	543	541	537

1) W przedsiębiorstwach z większą od 9 liczbą pracujących. 2) W kwartale. 3) Ceny bieżące bez VAT. 4) Z większą od 49 liczbą pracujących: dane są prezentowane narastająco. 5) Relacja wyniku finansowego brutto do przychodów z całokształtu działalności. 6) Relacja wyniku finansowego netto do przychodów z całokształtu działalności. 7) W rejestrze REGON, bez rolników indywidualnych; stan w końcu okresu.

UWAGA: Znak „* ” oznacza , że dane zostały zmienione w stosunku do już opublikowanych.