



Urząd Statystyczny
w Kielcach

KOMUNIKAT

o sytuacji społeczno - gospodarczej
województwa świętokrzyskiego

1

Styczeń 2007

e-mail: sekretariat@stat.gov.pl

tel. (41) 361-15-42

<http://www.stat.gov.pl/urzedz/kielce>

- W styczniu br. produkcja sprzedana przemysłu była znacznie większa niż w analogicznym miesiącu poprzedniego roku, na co podstawowy wpływ miało przetwórstwo przemysłowe. Spośród znaczących działów przemysłowych szczególnie wysoki wzrost sprzedaży wystąpił m. in. w produkcji wyrobów z metali oraz wyrobów z surowców niemetalicznych pozostałych.
- Odnotowano znaczny wzrost sprzedaży produkcji budowlano-montażowej w skali roku, w tym przede wszystkim produkcji o charakterze inwestycyjnym.
- Zmniejszyła się w porównaniu ze styczniem poprzedniego roku liczba oddanych do użytku mieszkań. Uzyskane efekty mieszkaniowe były skoncentrowane w budownictwie indywidualnym oraz w niewielkim stopniu w budownictwie przeznaczonym na sprzedaż lub wynajem.
- Na rynku produktów rolnych w styczniu br. utrzymał się wzrost cen podstawowych produktów roślinnych. Wzrosły także ceny skupu żywca wołowego oraz mleka. Zahamowany został trwający od października ub. roku spadek cen targowiskowych prosiąt. Obniżyły się ceny żywca wieprzowego przyczyniając się do dalszego pogorszenia opłacalności tuczu trzody chlewnej.
- Przeciętne zatrudnienie w sektorze przedsiębiorstw było większe niż w styczniu ub. roku, a wzrost ten był znacząco wyższy niż przed rokiem. Zatrudnienie wzrosło we wszystkich podstawowych działalnościach produkcyjnych i usługowych, przy czym najbardziej w usługach hotelarsko-gastronomicznych, a także w obsłudze nieruchomości i firm oraz w budownictwie.
- Liczba zarejestrowanych bezrobotnych była mniejsza niż przed rokiem. Stopa bezrobocia ukształtowała się na poziomie niższym niż w styczniu ub. roku. Nieznacznie zwiększył się udział osób bezrobotnych bez prawa do zasiłku.
- Wzrost przeciętnych wynagrodzeń nominalnych brutto w sektorze przedsiębiorstw w skali roku był w styczniu br. wyższy od notowanego odpowiednio w poprzednich miesiącach. Płace wyższe od ubiegłorocznych otrzymali pracownicy wszystkich działalności gospodarczych, z wyjątkiem usług hotelarsko-gastronomicznych.

Prezentowane w Komunikacie dane:

- o pracujących, zatrudnieniu, wynagrodzeniach – w ujęciu miesięcznym - dotyczą podmiotów gospodarczych, w których liczba pracujących przekracza 9 osób,
- o przychodach ze sprzedaży produkcji przemysłu i budownictwa, sprzedaży detalicznej i hurtowej towarów – w ujęciu miesięcznym - dotyczą podmiotów gospodarczych, w których liczba pracujących przekracza 9 osób,
- o wynikach finansowych przedsiębiorstw – w ujęciu kwartalnym – dotyczą podmiotów gospodarczych prowadzących księgi rachunkowe (z wyjątkiem łowiectwa, leśnictwa, rybołówstwa i rybactwa, pośrednictwa finansowego oraz szkół wyższych), w których liczba pracujących przekracza 49 osób,
- o nakładach inwestycyjnych – w ujęciu kwartalnym – dotyczą podmiotów gospodarczych (bez względu na rodzaj działalności) prowadzących księgi rachunkowe, w których liczba pracujących przekracza 49 osób.

Dane w ujęciu wartościowym oraz wskaźniki struktury podano w cenach bieżących. Wskaźniki dynamiki zaprezentowano na podstawie wartości w cenach bieżących, z wyjątkiem przemysłu, dla którego podano je na podstawie wartości w cenach stałych (średnie ceny bieżące 2000 r.).

RYNEK PRACY

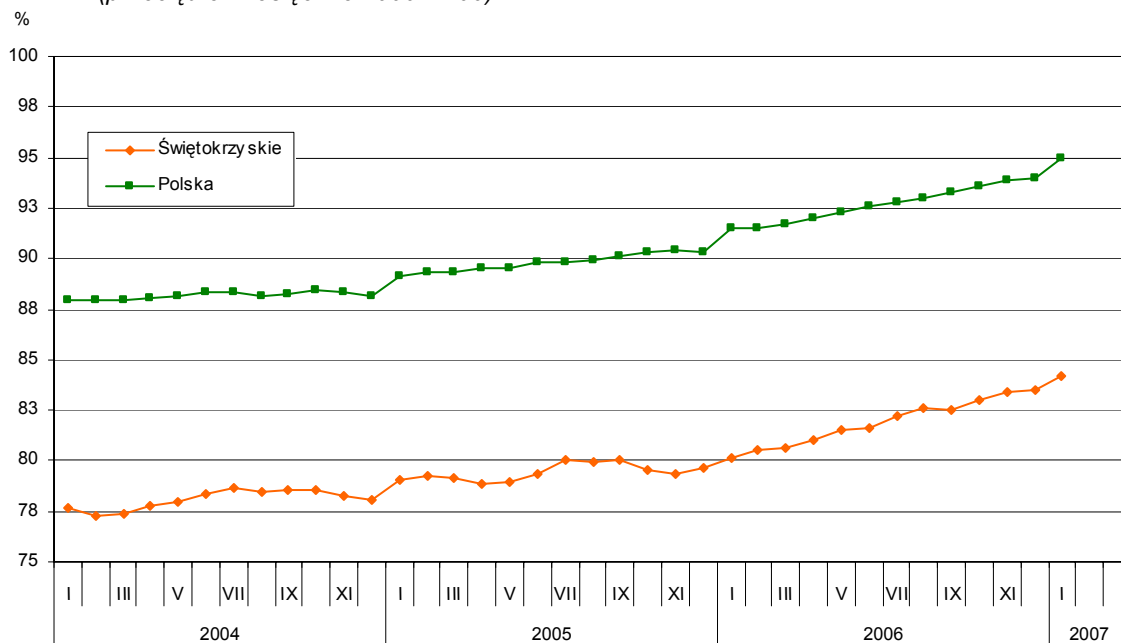
ZATRUDNIENIE

Przeciętne zatrudnienie w sektorze przedsiębiorstw w styczniu 2007 r. ukształtowało się na poziomie 109347 osób i było wyższe zarówno w relacji do analogicznego miesiąca ub. roku, jak i w porównaniu z grudniem 2006 r. kolejno o: 5,1% i 0,9%. W kraju również odnotowano jego wzrost odpowiednio o: 3,8% i 1,1%.

W styczniu br. w sektorze publicznym pracowało 14888 osób, tj. mniej zarówno w skali roku, jak i w porównaniu z poprzednim miesiącem odpowiednio o: 1,1% i 0,9%. W sektorze prywatnym zatrudnionych było 94459 osób tj. więcej niż przed rokiem, jak i przed miesiącem o: 6,1% i 1,2%.

W porównaniu ze styczniem 2006 r. wzrost zatrudnienia odnotowano we wszystkich sekcjach sektora przedsiębiorstw, przy czym największy w hotelach i restauracjach (o 26,3%). Spośród działów przetwórstwa przemysłowego o znaczącym udziale w zatrudnieniu wyraźnie zwiększyła się liczba pracowników w produkcji wyrobów z metali (o 17,8%), a ograniczenie liczby miejsc pracy odnotowano tylko w produkcji drewna i wyrobów z drewna oraz ze słomy i wikliny (o 1,6%).

Dynamika przeciętnego zatrudnienia w sektorze przedsiębiorstw
(przeciętne miesięczne 2000 = 100)



W relacji do grudnia 2006 r. najwyższy wzrost zatrudnienia odnotowano w handlu i naprawach (o 3,7%), natomiast spadek w budownictwie (o 5,7%).

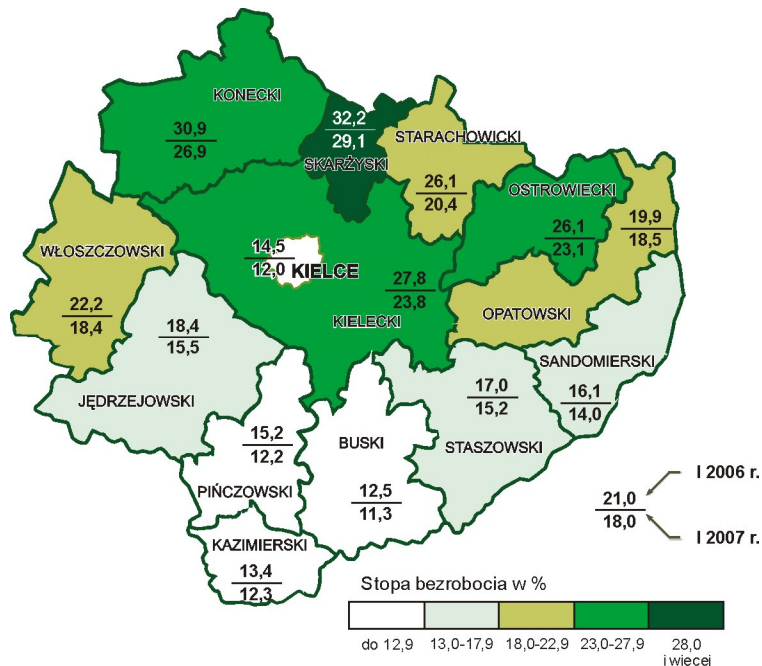
BEZROBOCIE

W końcu stycznia 2007 r. liczba bezrobotnych zarejestrowanych w urzędach pracy naszego województwa wyniosła 101465 osób i była o 19684 osoby niższa niż przed rokiem (tj. o 16,2%), natomiast w stosunku do poprzedniego miesiąca wzrosła o 2059 osób (tj. o 2,1%).

Wyszczególnienie	Bezrobotni (w tys.)			
	stan na koniec I 2007	napływ w miesiącu	odpływ w miesiącu	stopa bezrobocia (w %)
Polska	2365,8	260,2	203,8	15,1
Świętokrzyskie	101,5	9,7	7,7	18,0

Stopa bezrobocia rejestrowanego według powiatów

Stan w końcu miesiąca



Spośród ogółu bezrobotnych:

- 53,0% stanowiły kobiety (przed rokiem – 50,4%),
- 55,5% zamieszkiwało na wsi (w ub. roku – 55,2%),
- 72,3% to osoby wcześniej pracujące (w poprzednim roku 71,7%),
- 88,1% nie posiadało prawa do zasiłku (przed rokiem – 88,0%).

Urzędy pracy w styczniu 2007 r. miały do dyspozycji 1664 oferty pracy, tj. więcej o: 16,4% niż przed rokiem i 28,7% niż w poprzednim miesiącu. W końcu miesiąca sprawozdawczego na 1 ofertę pracy przypadało 205 bezrobotnych.

Stopa bezrobocia rejestrowanego ukształtowała się na poziomie 18,0% wobec 21,0% przed

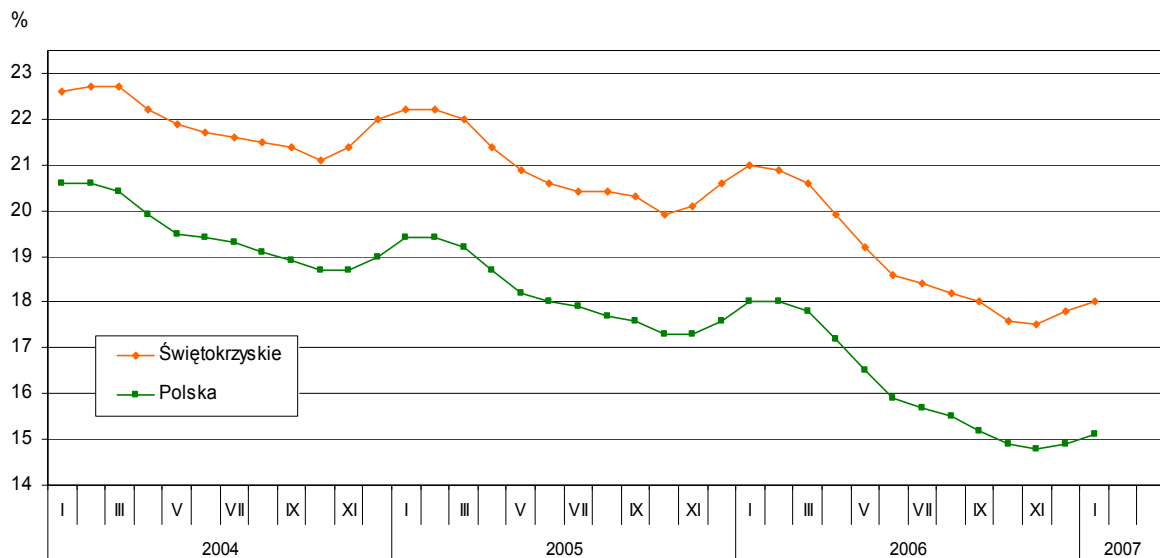
rokiem, i 17,8% przed miesiącem. W kraju wskaźnik wyniósł 15,1% wobec 18,0% w styczniu 2006 r. i 14,9% w grudniu ub. r.

Powiatami o najwyższej stopie bezrobocia były: skarżyski (29,1%) i konecki (26,9%). Najniższy wskaźnik odnotowano w powiatach: buskim (11,3%), m. Kielce (12,0%) i pińczowskim (12,2%).

Zgłoszenie zwolnień w najbliższym czasie zapowiedział 1 zakład z sektora prywatnego – 40 pracowników.

Stopa bezrobocia rejestrowanego

Stan w końcu miesiąca



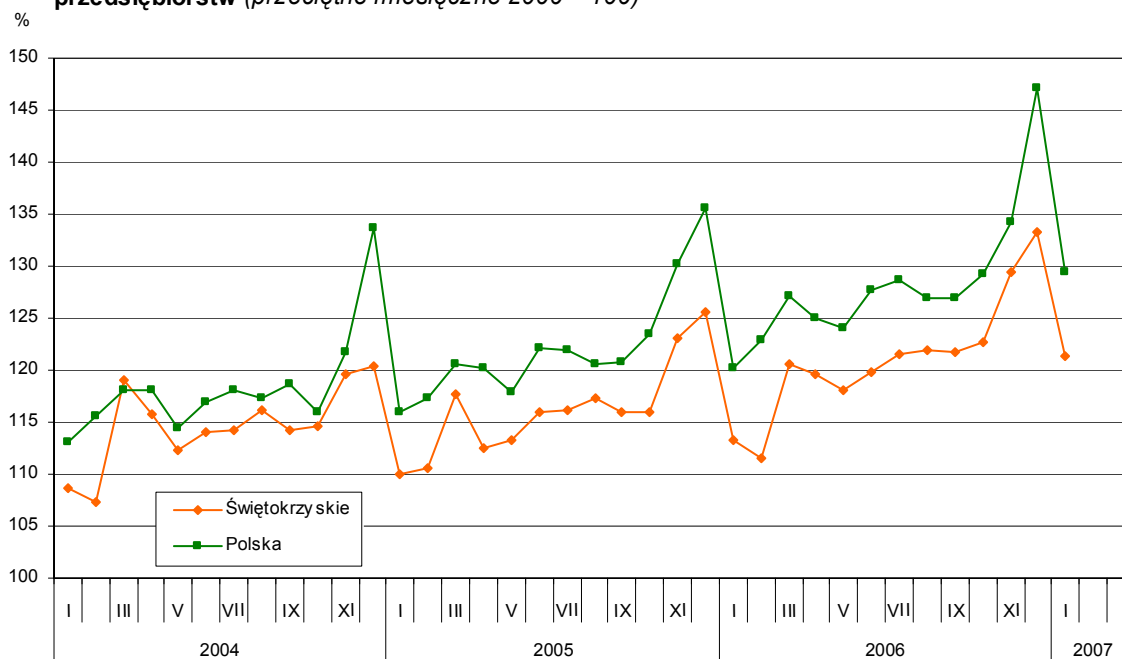
Udział wybranych kategorii bezrobotnych będących w szczególnej sytuacji na rynku pracy w ogólnej liczbie bezrobotnych kształtował się następująco:

- bezrobotni do 25 roku życia – 21,3% (w roku ub. – 23,6%),
- bezrobotni powyżej 50 roku życia – 16,8% (przed rokiem – 14,2%),
- długotrwale bezrobotni – 68,6% (w ub. roku – 68,4%),
- bez kwalifikacji zawodowych – 25,2% (przed rokiem – 18,8%).

WYNAGRODZENIA

Przeciętne miesięczne wynagrodzenie brutto w sektorze przedsiębiorstw w styczniu 2007 r. ukształtowało się na poziomie 2226,30 zł, co stanowiło 83,6% średniej płacy krajowej. Było ono o 7,1% wyższe w relacji do stycznia 2006 r., natomiast o 8,9% niższe w stosunku do grudnia 2006 r. *W kraju osiągnęło ono poziom 2663,55 zł i przewyższało kwotę ubiegłoroczną o 7,8%, natomiast w stosunku do ub. miesiąca obniżyło się o 12,0%.*

Dynamika przeciętnego miesięcznego wynagrodzenia brutto w sektorze przedsiębiorstw (przeciętne miesięczne 2000 = 100)



W sektorze publicznym przeciętna płaca osiągnęła poziom 2475,97 zł i była o 6,2% wyższa niż przed rokiem, natomiast o 24,3% niższa niż przed miesiącem. Zatrudnionym w sektorze prywatnym wypłacono przeciętne wynagrodzenie w wysokości 2186,95 zł, tj. podobnie jak w sektorze publicznym, o 7,4% wyższą niż w ub. roku i o 5,3% niższą niż miesiąc wcześniej.

W skali roku najwięcej zyskali zatrudnieni w budownictwie (o 21,5%) oraz w górnictwie (o 11,0%). Mniej wypłacono tylko w hotelach i restauracjach (o 2,2%). Wśród działów przetwórstwa przemysłowego o znaczącym udziale w zatrudnieniu płace zwiększyły się wyraźnie w produkcji drewna i wyrobów z drewna oraz ze słomy i wikliny (o 13,9%), produkcji maszyn i urządzeń (o 12,1%) oraz w produkcji wyrobów z surowców niemetalicznych pozostałych (o 9,6%).

W porównaniu z grudniem 2006 r. obniżkę wynagrodzeń odnotowano we wszystkich sekcjach, przy czym największą w wytwarzaniu i zaopatrywaniu w energię elektryczną, gaz, wodę (o 36,9%).

W styczniu br. wynagrodzenie wyraźnie przekraczające średnie w województwie otrzymali pracownicy zatrudnieni w wytwarzaniu i zaopatrywaniu w energię elektryczną, gaz, wodę (o 47,9%). Znacznie poniżej przeciętnej płacono natomiast w hotelach i restauracjach (o 32,6%). Wśród działów przetwórstwa przemysłowego o znaczącym udziale w zatrudnieniu najwyższe płace odnotowano w produkcji wyrobów z surowców niemetalicznych pozostałych (o 35,7% ponad średnią), natomiast najniższe – w produkcji odzieży i wyrobów futrzarskich (o 43,6% mniej od przeciętnej).

MIESZKANIA

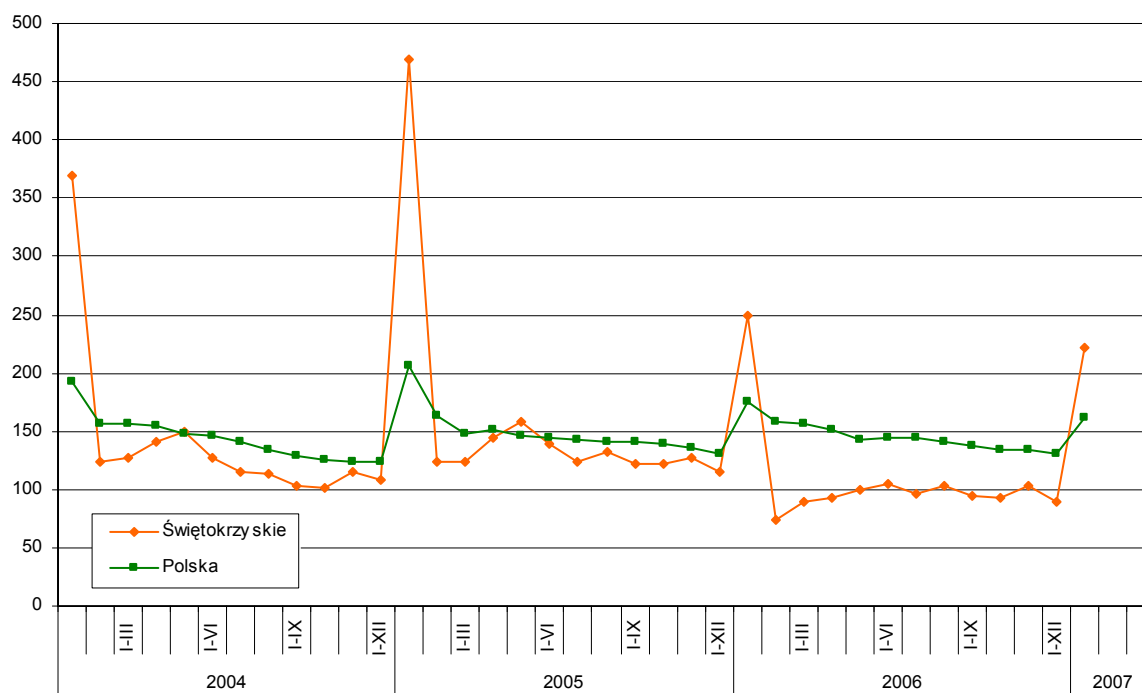
Według wstępnych danych w styczniu br. oddano do użytkowania 135 mieszkań, tj. o 11,2% mniej niż przed rokiem (*w kraju mniej o 7,8%*). W budownictwie indywidualnym ich liczba wyniosła 117 i była o 20,6% wyższa niż w styczniu poprzedniego roku, a w przeznaczonym na sprzedaż lub wynajem – 18 (przed rokiem w tej formie budownictwa nie było efektów mieszkaniowych).

Przeciętna powierzchnia użytkowa 1 mieszkania oddanego do użytkowania w styczniu br. ukształtowała się na poziomie 123,9 m² i była większa o 25,6 m² niż w analogicznym miesiącu ub. roku, przy czym w budownictwie indywidualnym zmniejszyła się do 128,3 m² (o 2,4 m²), a w przeznaczonym na sprzedaż lub wynajem wyniosła 94,9 m².

W styczniu br. rozpoczęto budowę 65 mieszkań (2,6 raza więcej niż w tym samym miesiącu ub. roku), z tego w budownictwie indywidualnym – 61 (wobec 25 odpowiednio w ub. roku) i w przeznaczonym na sprzedaż lub wynajem – 4 (przed rokiem nie rozpoczęto budowy mieszkań).

W styczniu br. wydano pozwolenia na budowę 117 mieszkań (o 9,3% mniej niż przed rokiem), przy czym w całości w budownictwie indywidualnym. Liczba wydanych pozwoleń w tej formie budownictwa była większa o 1,7% niż rok temu.

Dynamika mieszkań oddanych do użytku
(analogiczny okres 2000 = 100)



Jako podstawowy rodzaj prowadzonej działalności 38,1% podmiotów zadeklarowało działalność z sekcji handel i naprawy, 12,2% - obsługa nieruchomości i firm, 11,1% - budownictwo, 9,5% - przetwórstwo przemysłowe, 7,1% - transport, gospodarka magazynowa i łączność, a 6,4% - działalność usługowa komunalna, społeczna i indywidualna pozostała.

W omawianym okresie na terenie województwa świętokrzyskiego zarejestrowanych było 4175 spółek handlowych, w tym 530 z udziałem kapitału zagranicznego, 537 spółdzielni, 12 przedsiębiorstw państwowych oraz 85406 osób fizycznych prowadzących działalność gospodarczą. Wśród spółek handlowych przeważały spółki z ograniczoną odpowiedzialnością (76,2%), spółki jawne (17,0%) oraz akcyjne (5,5%).

W porównaniu z analogicznym okresem 2006 r. o 192 zwiększyła się liczba spółek handlowych w tym o 25 z udziałem kapitału zagranicznego, o 1133 wzrosła liczba osób fizycznych prowadzących działalność gospodarczą. Zmalała natomiast liczba zarejestrowanych w rejestrze przedsiębiorstw państwowych oraz spółdzielni.

Najwięcej podmiotów prowadzi działalność na terenie Kielc (27,7%) oraz odpowiednio w powiatach: kieleckim (11,5%), ostrowieckim (10,1%), skarżyskim (7,3%), starachowickim (6,6%), koneckim (5,9%), jędrzejowskim (5,6%), sandomierskim (5,8%), staszowskim (4,8%), buskim (5,1%), opatowskim (3,1%), włoszczowskim (3,0%), pińczowskim (2,3%), a najmniej w powiecie kazimierskim (1,4%).

ROLNICTWO

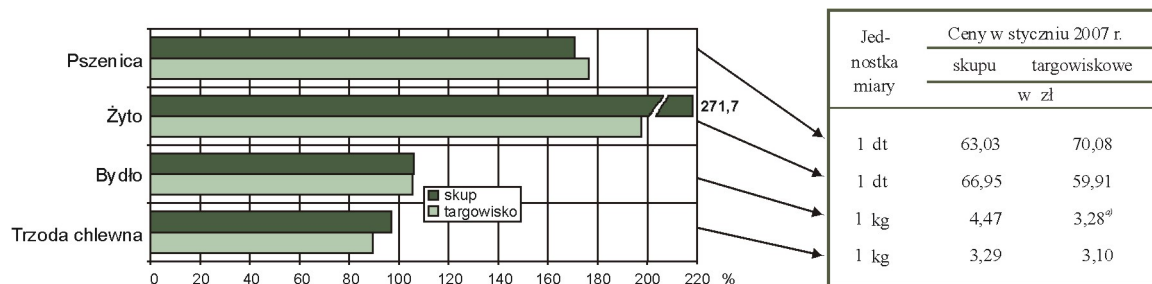
Na rynku produktów rolnych w styczniu br. obserwowano wzrost cen podstawowych produktów roślinnych i niektórych zwierzęcych, w tym zwłaszcza:

- utrzymujący się od wielu miesięcy wzrost cen zbóż zarówno w skupie, jak i na targowiskach, które w rezultacie osiągnęły poziom znacznie wyższy niż przed rokiem,
- drugi miesiąc wzrostu cen ziemniaków jadalnych w obrocie targowiskowym,
- trwający od listopada ub. roku wzrost cen skupu żywca wołowego i mleka.

Skup zbóż ogółem w okresie lipiec 2006 r. – styczeń 2007 r. wyniósł 10,6 tys. t i był o 19,2% mniejszy niż przed rokiem. Pszenicy skupiono 7,6 tys. t (o 22,3% mniej). Skup żyta wyniósł 0,3 tys. t, tj. o 40,5% mniej niż przed rokiem. W styczniu skupiono 1,0 tys. t zbóż ogółem, tj. więcej o 8,7% niż przed miesiącem i o 18,0% niż w styczniu 2006 r.

Średnia cena skupu pszenicy w styczniu br. była wyższa o 9,8% niż miesiąc wcześniej i o 71,0% niż przed rokiem, a żyta odpowiednio wyższa o 23,5% i o 171,7%. Zarówno pszenica, jak również żyto także podrożały na targowiskach i płacono za nie więcej niż przed miesiącem odpowiednio o 10,0% i o 9,4%. W stosunku do stycznia ub. roku targowiskowe ceny pszenicy były wyższe o 76,5%, a żyta – o 97,5%.

**Dynamika cen skupu i targowiskowych
niektórych produktów rolnych**
(analogiczny miesiąc roku poprzedniego = 100)



a) cena za 1 kg krowy rzeźnej

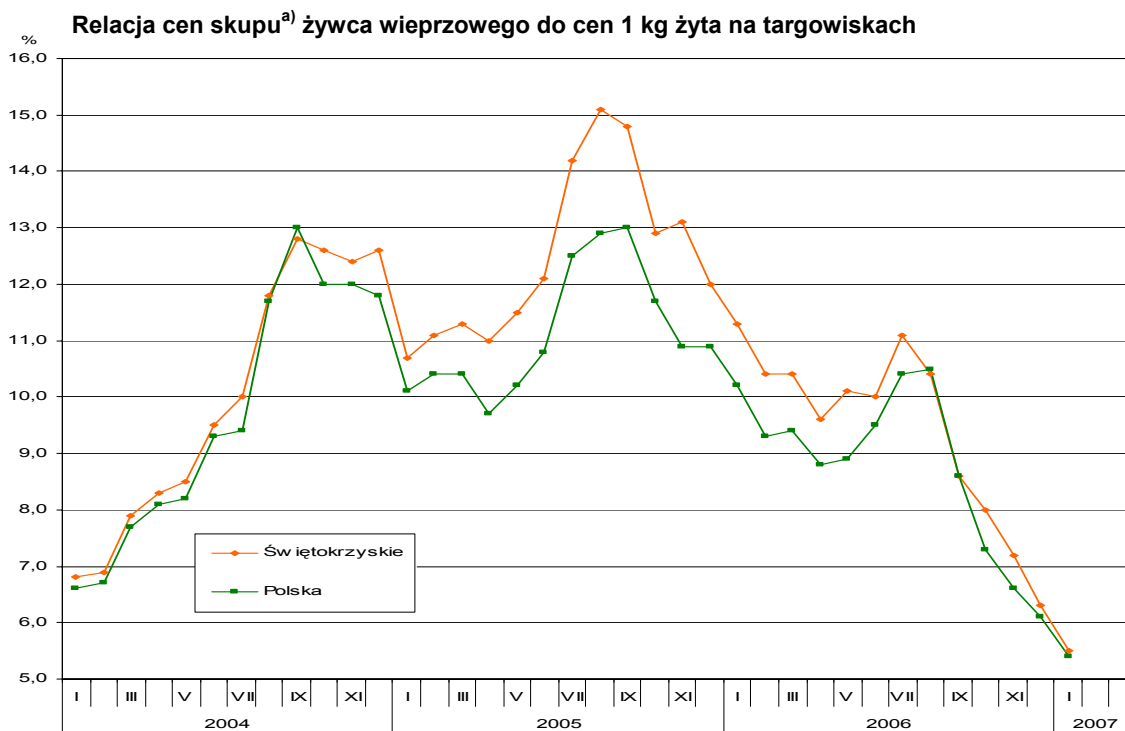
W obrocie targowiskowym utrzymał się obserwowany od grudnia ub. roku wzrost cen ziemniaków. W styczniu br. na 1 dt płacono średnio 93,37 zł, tj. o 14,6% więcej niż w miesiącu poprzednim i o 53,3% więcej niż w analogicznym miesiącu ub. roku.

W styczniu br. skupiono 5,7 tys. t żywca rzeźnego, tj. więcej o 4,9% niż miesiąc wcześniej i o 19,0% niż przed rokiem. Na wzrost tego skupu wpłynęły przede wszystkim zwiększone dostawy zarówno w skali miesiąca jak i roku – bydła (bez cieląt) odpowiednio o 30,6% i o 51,7% oraz trzody chlewnej – odpowiednio o 6,1% i o 25,3%.

Ceny żywca wieprzowego w skupie były niższe niż przed miesiącem oraz przed rokiem – odpowiednio o 4,4% i o 2,9%. Również na targowiskach ceny żywca wieprzowego uległy obniżeniu zarówno w odniesieniu do grudnia jak i stycznia ub. roku odpowiednio o 5,5% i o 11,2%. Spadek cen skupu żywca wieprzowego, przy jednoczesnym wzroście cen zbóż i ziemniaków, wpłynął na dalsze pogorszenie opłacalności tuczu trzody chlewnej. Relacja średniej ceny skupu 1 kg żywca wieprzowego do 1 kg żyta (według cen targowiskowych) ukształtowała się w styczniu br. na poziomie 5,5 (wobec 6,3 przed miesiącem i 11,3 przed rokiem). W styczniu br. zaobserwowano zahamowanie notowanego od października ub. roku spadku cen targowiskowych prosiąt. Za jedno prosię płacono około 74 zł, tj. więcej o 1,2% niż przed miesiącem, ale mniej o 38,7% niż przed rokiem.

Ceny skupu żywca wołowego w styczniu br., pomimo znacznie zwiększonej podaży, wzrosły w porównaniu z wcześniejszym miesiącem o 7,2% i o 5,7% przekroczyły poziom ubiegłoroczny. W obrocie targowiskowym ceny krów rzeźnych obniżyły się nieznacznie (o 0,6%) w stosunku do grudnia ub. roku, natomiast w skali roku wzrosły o 5,5%.

Ceny skupu mleka rosące od listopada ub. roku, w styczniu br. (0,87 zł/l) były wyższe niż przed miesiącem o 1,2% i o 4,8% niż przed rokiem. Skup mleka w styczniu br. wyniósł 12,3mln litrów i był mniejszy o 2,7% niż w ub. miesiącu i o 8,2% niż rok temu.



a) Ceny bieżące bez VAT.

PRZEMYSŁ

Dynamika produkcji sprzedanej w styczniu (ceny stałe)	XII 2006=100	I 2006=100
Przemysł:	88,5	129,5
Górnictwo	130,9	226,8
Przetwórstwo przemysłowe	86,5	131,2
Wytwarzanie i zaopatrywanie w energię elektryczną, gaz, wodę	96,8	101,1

W styczniu br. podmioty gospodarcze prowadzące działalność przemysłową wykazały przychody ze sprzedaży wyrobów usług w wysokości 1344,8 mln zł (w bieżących cenach bazowych). Licząc w cenach stałych, produkcja sprzedana przemysłu była o 29,5% wyższa w stosunku do stycznia ub. roku, a o 11,5% niższa w odniesieniu do poprzedniego miesiąca

(w kraju odnotowano jej wzrost zarówno w relacji do analogicznego miesiąca ub. roku, jak i poprzedniego miesiąca odpowiednio o: 15,6% i 0,4%).

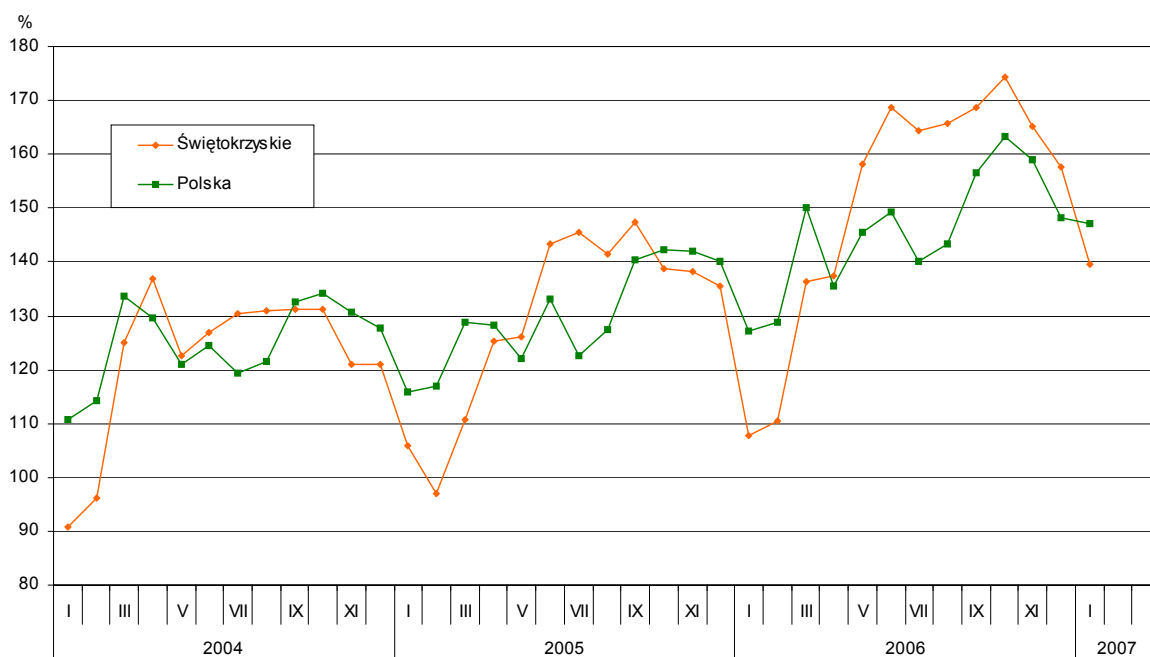
Największy wzrost produkcji sprzedanej w styczniu br. w porównaniu z analogicznym okresem ub. roku wystąpił w działach:

- produkcja wyrobów z surowców niemetalicznych pozostałych – o 65,2%,
- produkcja wyrobów z metali – o 60,1% ,
- produkcja wyrobów chemicznych – o 47,6%.

Niższą sprzedaż niż przed rokiem zrealizowano m in. w: produkcji maszyn i aparatury elektrycznej, poborze, uzdatnianiu i rozprowadzaniu wody.

Wydajność pracy mierzona produkcją sprzedaną na 1 zatrudnionego (w bieżących cenach bazowych) wyniosła 21160 zł i licząc w cenach stałych była o 23,4% wyższa niż w styczniu ub. roku.

Dynamika produkcji sprzedanej przemysłu
(przeciętna miesięczna 2000 = 100; ceny stałe)

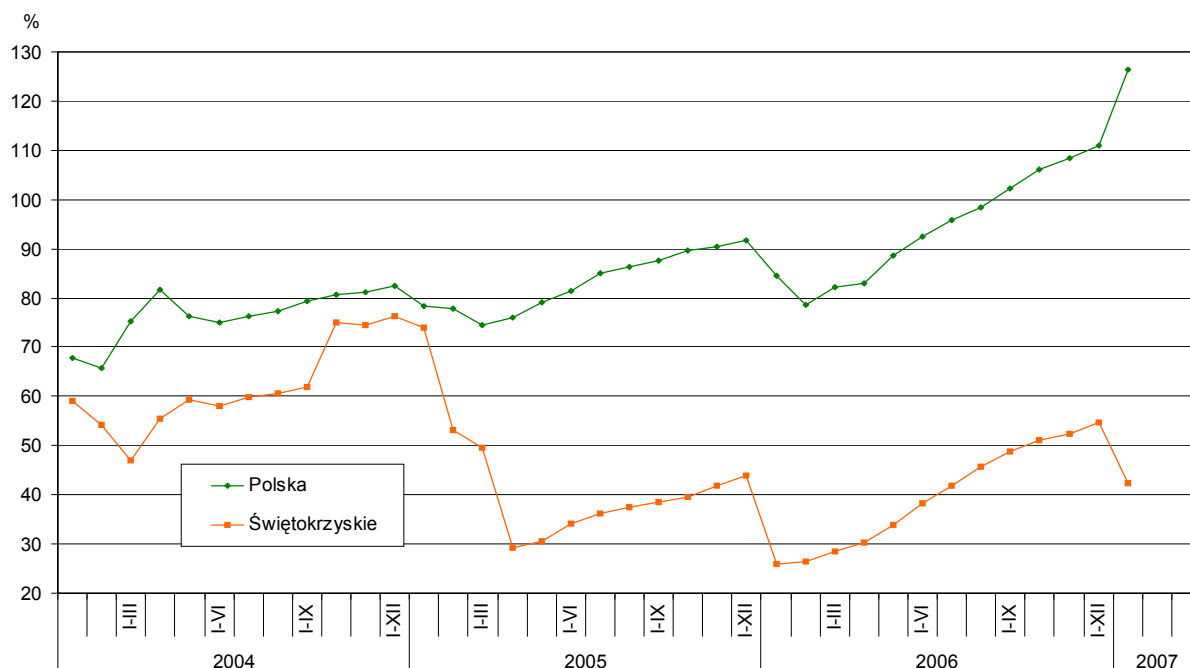


- cementie – ponad 2-krotny,
- nawozach wapniowych i wapniowo-magnezowych – o 99,3%,
- oknach i ich ościeżnicach z tworzyw sztucznych dla budownictwa – o 59,0%,
- świeżym lub chłodzonym mięsie wołowym i cielęcym – o 40,6%,
- wedlinach i kielbasach – o 27,8%.

BUDOWNICTWO

Produkcja budowlano–montażowa w styczniu 2007 r. ukształtowała się na poziomie 61,0 mln zł i tym samym wzrosła (licząc w cenach bieżących) w porównaniu ze styczniem 2006 r. o 79,1%, natomiast w relacji do grudnia 2006 r. obniżyła się o 68,4%. *W kraju (licząc w cenach stałych) wzrosła ona w stosunku do stycznia 2006 r. o 60,8%, a w porównaniu z poprzednim miesiącem zmniejszyła się o 62,1%.*

Dynamika produkcji sprzedanej budownictwa
(analogiczny okres 2000 = 100)



9

Udział robót inwestycyjno – modernizacyjnych w ogólnej produkcji budowlano–montażowej w styczniu br. wyniósł 83,3% i był o 1,1 pkt procentowego niższy niż przed rokiem.

W styczniu 2007 r. przychód ze sprzedaży wyrobów i usług na jednego zatrudnionego w budownictwie wyniósł 9312 zł i w porównaniu ze styczniem ub. r. zwiększył się o 50,5%.

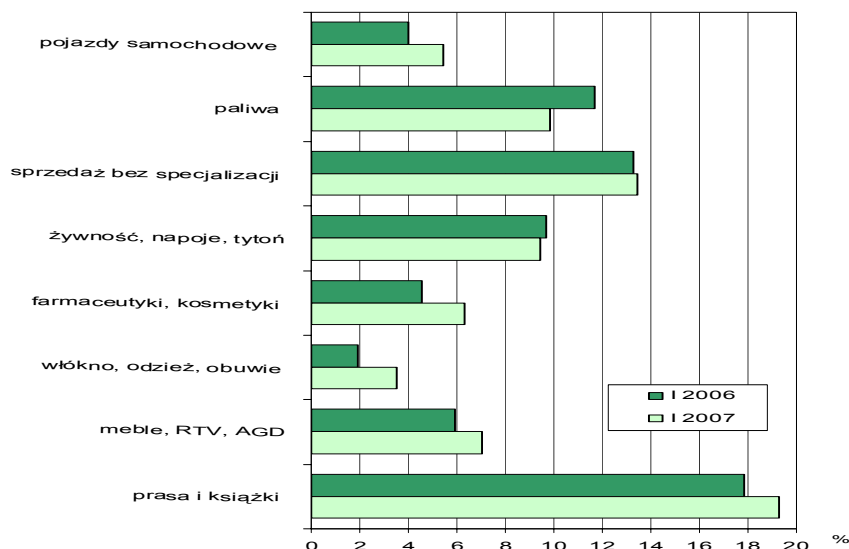
HANDEL

Sprzedaż hurtowa zrealizowana w styczniu 2007 r. w przedsiębiorstwach handlowych i niehandlowych wyniosła 1024,1 mln zł i była o 16,9% wyższa w relacji do stycznia 2006 r., natomiast w stosunku do grudnia ub. roku o 3,3% niższa. Wartość sprzedaży hurtowej osiągniętej przez jednostki handlowe wyniosła 911,3 mln zł, i była o 21,8% wyższa niż przed rokiem oraz o 0,6% niższa w porównaniu z poprzednim miesiącem.

Sprzedaż detaliczna zrealizowana przez przedsiębiorstwa handlowe i niehandlowe w styczniu br. ukształtowała się na poziomie 377,9 mln zł i zwiększyła się o 13,1% w porównaniu z analogicznym okresem ub. roku, natomiast w stosunku do grudnia 2006 r. nastąpił jej spadek o 19,9%. Podmioty należące do sekcji handel i naprawy osiągnęły wartość sprzedaży 310,7 mln zł. Oznacza to wzrost sprzedaży o 15,3% w porównaniu ze styczniem 2006 r., natomiast spadek w stosunku do grudnia 2006 r. o 20,5%.

Wysokie dynamiki sprzedaży detalicznej w relacji do stycznia ub. roku odnotowano niemal we wszystkich grupach, m. in.: włókno, odzież, obuwie (wzrost o 105,4%), farmaceutyki, kosmetyki (o 53,0%), pojazdy samochodowe (o 52,2%), meble, RTV, AGD (o 34,8%), prasa, książki (o 22,3%) oraz żywność (o 9,0%). Ubiegłorocznego poziomu sprzedaży nie osiągnięto m. in. w grupie paliwa (spadek o 4,8%).

Udział sprzedaży detalicznej wybranych grup branżowych w sprzedaży detalicznej ogółem



Inne dane charakteryzujące województwo można znaleźć w wydawnictwach Urzędu Statystycznego w Kielcach oraz w publikacjach ogólnopolskich GUS.

WYBRANE DANE O WOJEWÓDZTWIE ŚWIĘTOKRZYSKIM

Wyszczególnienie a – 2006 b – 2007		I	II	III	IV	V	VI	VII	VIII	IX	X	XI	XII
Ludność¹⁾ (w tys. osób)	a	.	.	1283,5	.	.	1281,8	.	.	1280,6	.	.	.
	b	.											
Bezrobotni zarejestrowani¹⁾ (w tys. osób).....	a	121,1	120,6	118,7	113,5	109,0	104,9	103,3	102,7	101,2	98,1	97,5	99,4
	b	101,5											
Stopa bezrobocia^{1/2)} (w %)	a	21,0	20,9	20,6	19,9	19,2	18,6	18,4	18,2	18,0	17,6	17,5	17,8
	b	18,0											
Oferty pracy (w ciągu miesiąca).....	a	1429	2189	2806	2776	2831	2667	2518	2211	2173	2574	1784	1293
	b	1664											
Liczba bezrobotnych na 1 ofertę pracy¹⁾	a	411	279	170	202	176	159	159	154	142	150	189	313
	b	205											
Przeciętne zatrudnienie w sektorze przedsiębiorstw³⁾ (w tys. osób)	a	104,1	104,5	104,7	105,2	105,9	106,0	106,7	107,2	107,2	107,8	108,2	108,4
	b	109,3											
poprzedni miesiąc=100.....	a	100,7	100,4	100,2	100,4	100,7	100,1	100,7	100,5	100,0	100,5	100,5	100,2
	b	100,9											
analogiczny miesiąc poprzedniego roku=100.....	a	101,4	101,5	101,9	102,7	103,3	102,9	102,7	103,3	103,2	104,4	105,1	104,9
	b	105,1											
Przeciętne miesięczne wynagrodzenie brutto w sektorze przedsiębiorstw³⁾ (w zł)	a	2079,34	2045,44	2210,91	2195,40	2166,16	2199,56	2230,27	2238,49	2234,70	2250,97	2375,59	2443,17
	b	2226,30											
poprzedni miesiąc=100.....	a	90,2	98,4	108,1	99,3	98,7	101,5	101,4	100,4	99,8	100,7	105,5	102,8
	b	91,1											
analogiczny miesiąc poprzedniego roku=100.....	a	103,0	100,9	102,3	106,3	104,3	103,4	104,6	104,0	105,0	105,8	105,1	106,0
	b	107,1											
Mieszkania oddane do użytku (od początku roku)	a	152	243	370	453	539	721	824	959	1057	1165	1369	1626
	b	135											
analogiczny okres poprzedniego roku=100	a	53,1	60,0	71,8	65,1	62,8	75,6	77,7	78,4	77,8	76,5	80,8	76,7
	b	88,8											
Nakłady inwestycyjne⁴⁾ (w tys. zł; ceny bieżące)	a	.	.	240112	.	.	455007	.	.	706294	.	.	.
	b	.											
analogiczny okres poprzedniego roku=100	a	88,9	.	.	85,7	.	.	.
(ceny bieżące)	b	.											
Produkcja sprzedana przemysłu³⁾ (ceny stałe)													
poprzedni miesiąc=100.....	a	79,4	102,6	123,4	100,6	115,2	106,6	97,3	100,9	101,7	103,3	94,7	95,4*
	b	88,5											
analogiczny miesiąc poprzedniego roku=100.....	a	101,5	114,0	123,2	109,6	125,3	117,7	113,0	117,1	114,4	125,5	119,4	116,2*
	b	129,5											

1) Stan w końcu okresu. 2) Udział zarejestrowanych bezrobotnych w cywilnej ludności aktywnej zawodowo. 3) W przedsiębiorstwach z większą od 9 liczbą pracujących. 4) W przedsiębiorstwach z większą od 49 liczbą pracujących.

UWAGA: Znak „*„*„*” oznacza , że dane zostały zmienione w stosunku do już opublikowanych.

WYBRANE DANE O WOJEWÓDZTWIE ŚWIĘTOKRZYSKIM

Wyszczególnienie a – 2006 b – 2007		I	II	III	IV	V	VI	VII	VIII	IX	X	XI	XII
Produkcja budowlano-montażowa¹⁾ (ceny bieżące)													
poprzedni miesiąc=100.....	a	21,5	105,2	150,7	108,0	146,8	133,5	110,9	104,7	119,1	102,5	81,4	146,5
	b	31,6											
analogiczny miesiąc poprzedniego roku=100.....	a	40,5	39,5	63,8	103,7	120,9	109,8	128,8	139,1	156,7	138,6	122,3	121,8
	b	179,1											
Sprzedaż detaliczna towarów¹⁾ (ceny bieżące)													
poprzedni miesiąc=100.....	a	74,8	91,3	114,2	108,7	111,8	99,1	101,1	99,1	99,1	104,0	91,0	119,7
	b	80,1											
analogiczny miesiąc poprzedniego roku=100.....	a	115,5	106,9	103,5	101,3	111,9	109,4	110,9	103,9	106,0	95,4	106,5	105,6
	b	113,1											
Wskaźnik cen towarów i usług konsumpcyjnych²⁾													
analogiczny miesiąc poprzedniego roku=100.....	a	.	.	100,7	.	.	100,6	.	.	101,5	.	.	.
	b	.											
Wskaźnik cen skupu ziarna zbóż:													
poprzedni miesiąc=100.....	a	106,4	100,3	99,3	99,5	105,2	102,2	100,2	110,4	115,9	101,2	104,5	105,7
	b	107,9											
analogiczny miesiąc poprzedniego roku=100.....	a	90,0	91,6	96,9	104,0	107,7	120,7	116,8	132,8	150,4	156,2	167,0	162,3
	b	164,6											
Wskaźnik cen skupu żywca rzeźnego wołowego:													
poprzedni miesiąc=100.....	a	102,2	104,0	99,8	102,5	98,0	101,6	94,9	96,2	106,4	89,7	102,8	104,0
	b	107,2											
analogiczny miesiąc poprzedniego roku=100.....	a	104,4	102,8	106,0	103,0	102,3	103,5	97,7	93,0	98,4	92,0	96,2	100,7
	b	105,7											
Wskaźnik cen skupu żywca rzeźnego wieprzowego:													
poprzedni miesiąc=100.....	a	93,6	98,5	102,7	100,0	100,0	105,0	108,3	106,7	101,0	91,0	92,1	97,7
	b	95,6											
analogiczny miesiąc poprzedniego roku=100.....	a	88,3	83,9	86,6	92,0	94,2	98,4	98,5	99,8	100,0	96,7	92,9	95,0
	b	97,1											
Relacje cen skupu³⁾ żywca wieprzowego do cen 1 kg żyta													
	a	11,3	10,4	10,4	9,6	10,1	10,0	11,1	10,4	8,6	8,0	7,2	6,3
	b	5,5											
Wskaźnik rentowności obrotu w przedsiębiorstwach⁴⁾													
Brutto ⁵⁾ (w %).....	a	.	.	0,9	.	.	4,7	.	.	6,2	.	.	.
	b	.											
Netto ⁶⁾ (w %).....	a	.	.	0,1	.	.	3,7	.	.	5,1	.	.	.
	b	.											
Podmioty gospodarki narodowej⁷⁾													
	a	104367	104202	104175	104435	104646	104782	105266	105461	105550	105946	105958	106312
	b	106139											
w tym spółki handlowe	a	3983	3992	4008	4014	4021	4030	4040	4061	4080	4095	4107	4123
	b	4175											
w tym z udziałem kapitału zagranicznego	a	505	507	512	513	515	517	519	524	522	524	527	528
	b	530											

1) W przedsiębiorstwach z większą od 9 liczbą pracujących. 2) W kwartale. 3) Ceny bieżące bez VAT. 4) Z większą od 49 liczbą pracujących: dane są prezentowane narastająco. 5) Relacja wyniku finansowego brutto do przychodów z całokształtu działalności. 6) Relacja wyniku finansowego netto do przychodów z całokształtu działalności. 7) W rejestrze REGON, bez rolników indywidualnych; stan w końcu okresu.

UWAGA: Znak „* „” oznacza , że dane zostały zmienione w stosunku do już opublikowanych.