



Urząd Statystyczny
w Kielcach

KOMUNIKAT

o sytuacji społeczno - gospodarczej
województwa świętokrzyskiego

3

Marzec 2007

e-mail: sekretariat@stat.gov.pl

tel. (41) 361-15-42

<http://www.stat.gov.pl/urzedz/kielce>

- Sprzedaż produkcji przemysłowej w okresie I kwartału br. przewyższała znacznie poziom analogicznego okresu poprzedniego roku. Wpływ na to miał wzrost produkcji w przetwórstwie przemysłowym oraz w górnictwie. Spadła natomiast sprzedaż w wytwarzaniu i zaopatrywaniu w energię elektryczną, gaz, wodę.
- Obserwowane ożywienie w budownictwie na przestrzeni lutego i marca spowodowało wyraźne zwiększenie produkcji budowlano-montażowej i osiągnięcie w okresie trzech miesięcy br. przychodów znacznie wyższych niż rok wcześniej.
- Zdecydowanie większa niż w I kwartale ub. roku była liczba przekazanych do użytkowania mieszkań. Więcej rozpoczęto nowych budów. Zmniejszyła się natomiast liczba mieszkań, na których budowę wydano pozwolenia.
- W okresie styczeń-marzec br. na rynku rolnym ceny: żywca wołowego w skupie, ziemniaków na targowiskach oraz zbóż na obu rynkach utrzymywały się na poziomie wyższym niż przed rokiem. Niekorzystnie ukształtowały się natomiast ceny żywca wieprzowego. Opłacalność tuczu trzody chlewnej była znacznie gorsza niż przed rokiem, co bezpośrednio wpłynęło na poważne obniżenie średniej ceny prosiąt.
- Przeciętne zatrudnienie w sektorze przedsiębiorstw w I kwartale br. przewyższało poziom ubiegłoroczny. Wzrost zatrudnienia odnotowano we wszystkich sekcjach, przy czym najwyższy był w hotelach i restauracjach oraz w górnictwie.
- Nadal maleje bezrobocie. Liczba zarejestrowanych osób poszukujących pracy była na koniec marca br. znacznie mniejsza niż przed rokiem. Zwiększyła się jednocześnie liczba ofert pracy pozostających w dyspozycji urzędów pracy.
- Przeciętne wynagrodzenie miesięczne brutto w sektorze przedsiębiorstw na przestrzeni I kwartału br. wzrosło w stosunku do analogicznego okresu poprzedniego roku w większym stopniu niż rok wcześniej. Wzrost płac odnotowano we wszystkich rodzajach działalności gospodarczej.

Prezentowane w Komunikacie dane:

- o pracujących, zatrudnieniu, wynagrodzeniach – w ujęciu miesięcznym - dotyczą podmiotów gospodarczych, w których liczba pracujących przekracza 9 osób,
- o przychodach ze sprzedaży produkcji przemysłu i budownictwa, sprzedaży detalicznej i hurtowej towarów – w ujęciu miesięcznym - dotyczą podmiotów gospodarczych, w których liczba pracujących przekracza 9 osób,
- o wynikach finansowych przedsiębiorstw – w ujęciu kwartalnym – dotyczą podmiotów gospodarczych prowadzących księgi rachunkowe (z wyjątkiem łowiectwa, leśnictwa, rybactwa i rybactwa, pośrednictwa finansowego oraz szkół wyższych), w których liczba pracujących przekracza 49 osób,
- o nakładach inwestycyjnych – w ujęciu kwartalnym – dotyczą podmiotów gospodarczych (bez względu na rodzaj działalności) prowadzących księgi rachunkowe, w których liczba pracujących przekracza 49 osób.

Dane w ujęciu wartościowym oraz wskaźniki struktury podano w cenach bieżących. Wskaźniki dynamiki zaprezentowano na podstawie wartości w cenach bieżących, z wyjątkiem przemysłu, dla którego podano je na podstawie wartości w cenach stałych (średnie ceny bieżące 2000 r.).

RYNEK PRACY

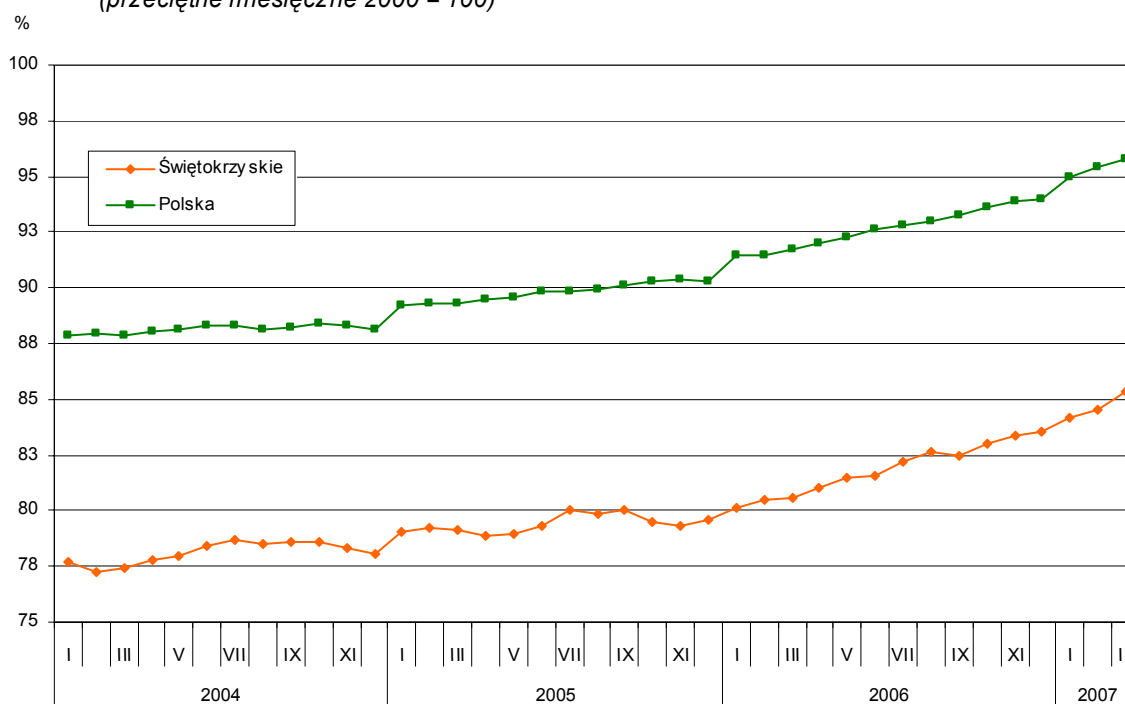
ZATRUDNIENIE

Przeciętne zatrudnienie w sektorze przedsiębiorstw w marcu br. ukształtowało się na poziomie 110821 osób i było wyższe zarówno w relacji do marca ub.r., jak i lutego br. kolejno o: 5,8% i 0,9%. *W kraju wzrosło ono odpowiednio o: 4,5% i 0,4%.*

W marcu br. w sektorze publicznym pracowało 14909 osób, tj. mniej niż przed rokiem o 0,9%, natomiast więcej o 0,1% niż przed miesiącem. W sektorze prywatnym zatrudnionych było 95912 osób, tj. więcej o: 7,0% niż w marcu ub. roku i 1,1% niż przed miesiącem.

W skali roku zwiększenie liczby miejsc pracy odnotowano we wszystkich sekcjach sektora przedsiębiorstw, przy czym relatywnie największy wzrost zatrudnienia nastąpił w: hotelach i restauracjach (o 15,3%), górnictwie (o 13,5%) oraz budownictwie (o 10,2%).

Dynamika przeciętnego zatrudnienia w sektorze przedsiębiorstw
(przeciętne miesięczne 2000 = 100)



W okresie I kwartału br. przeciętne zatrudnienie wyniosło 110122 osoby i w stosunku do poprzedniego roku zwiększyło się o 5,5% (*w kraju – o 4,1%*). W jednostkach publicznych pracowało 14902 osób, tj. o 0,9% mniej niż przed rokiem, natomiast w sektorze prywatnym 95220 osób, tj. o 6,5% więcej. Wzrost zatrudnienia odnotowano we wszystkich sekcjach, przy czym najwięcej miejsc pracy przybyło w hotelach i restauracjach (o 15,3%) oraz w górnictwie (o 12,1%). Spośród działów przetwórstwa przemysłowego o znaczącym udziale w zatrudnieniu wyraźnie zwiększyła się liczba pracowników w produkcji wyrobów z metali (o 15,7%), natomiast najgłębszy spadek odnotowano w produkcji drewna i wyrobów z drewna oraz ze słomy i wikliny (o 1,5%).

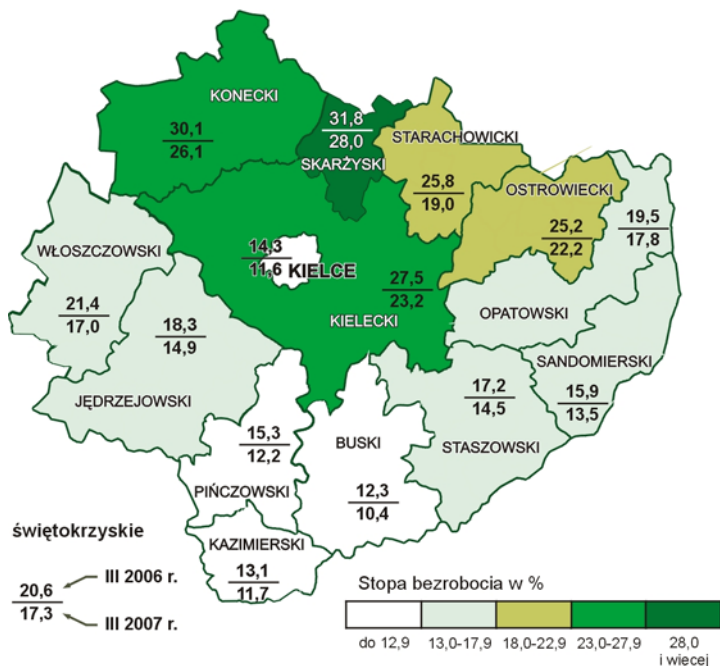
BEZROBOCIE

W końcu marca 2007 r. liczba bezrobotnych zarejestrowanych w urzędach pracy naszego województwa wyniosła 96699 osób i była niższa zarówno w relacji do marca ub. roku, jak i w porównaniu z lutym br. odpowiednio o: 18,5% i 3,7%.

Wyszczególnienie	Bezrobotni (w tys.)			
	stan na koniec III 2007	napływ w miesiącu	odpływ w miesiącu	stopa bezrobocia (w %)
Polska	2232,5	186,0	284,7	14,4
Świętokrzyskie	96,7	6,6	10,4	17,3

Stopa bezrobocia rejestrowanego według powiatów

Stan w końcu miesiąca



Spośród ogółu bezrobotnych:

- 53,3% stanowiły kobiety (przed rokiem – 49,9%),
- 55,6% zamieszkiwało na wsi (w ub. roku – 55,2%),
- 72,7% to osoby wcześniej pracujące (w poprzednim roku – 72,5%),
- 88,7% nie posiadało prawa do zasiłku (przed rokiem – 88,1%),
- 52,5% to długotrwale bezrobotni (w ub. roku – 52,1%),
- 20,5% to bezrobotni w wieku do 24 lat (przed rokiem – 22,5%).

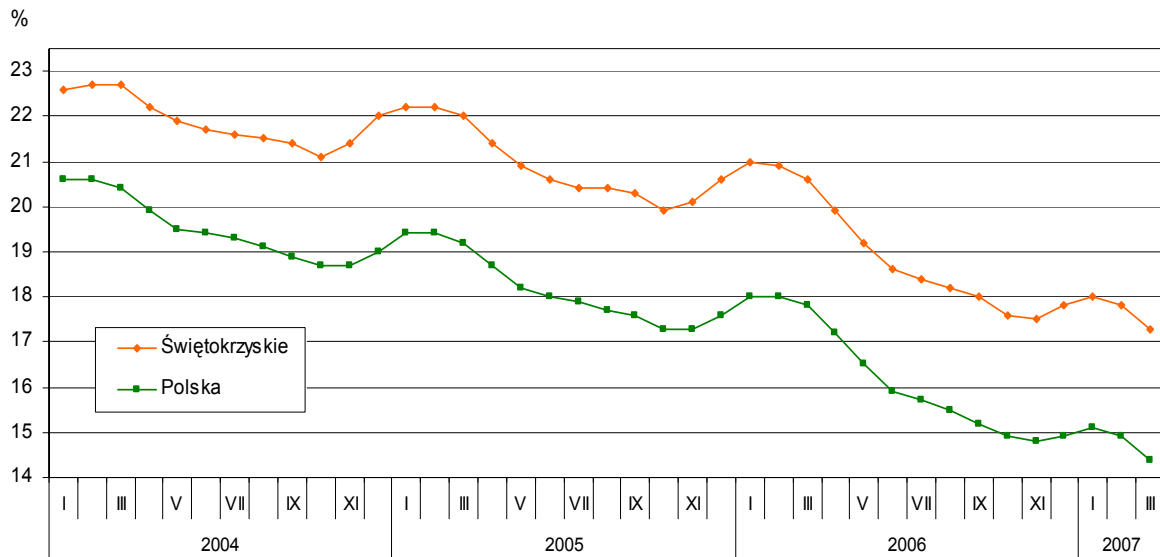
Urzędy pracy w marcu br. miały do dyspozycji 3025 ofert pracy, tj. więcej o: 7,8% niż przed rokiem i 37,2% niż w poprzednim miesiącu. W końcu miesiąca sprawozdawczego na 1 ofertę pracy przypadało 108 bezrobotnych.

Stopa bezrobocia rejestrowanego ukształtowała się na poziomie 17,3% wobec 20,6% przed rokiem i 17,8% przed miesiącem. W kraju wskaźnik wyniósł 14,4%, tj. mniej o: 3,4 pkt procentowy niż przed rokiem i 0,5 pkt niż przed miesiącem.

Powiatami o najwyższej stopie bezrobocia były: skarżyski (28,0%) i konecki (26,1%). Najniższy wskaźnik odnotowano w powiatach: buskim (10,4%), m. Kielce (11,6%) i kazimierskim (11,7%).

Stopa bezrobocia rejestrowanego

Stan w końcu miesiąca



Zgłoszenie zwolnień w najbliższym czasie zapowiedział 1 zakład – 13 pracowników z sektora prywatnego.

W okresie I kwartału br. w urzędach pracy zarejestrowało się 23387 osób (przed rokiem – 25304). Z liczby tej 84,3% zarejestrowało się po raz kolejny (w analogicznym okresie 2006 r. – 82,5%). Zamieszkali na wsi stanowili 50,1% ogółu nowo zarejestrowanych (przed rokiem – 48,3%).

W okresie trzech miesięcy 2007 r. z ewidencji urzędów pracy wyrejestrowano 26094 osoby (przed rokiem – 24386). Główną przyczyną było podejmowanie pracy niesubsydiowanej. Dotyczyło to 38,9% ogółu wyrejestrowanych (w ub. roku – 37,1%). Spośród pozostałych osób wykreślonych z ewidencji 24,8% utraciło status bezrobotnego w wyniku nie potwierdzenia gotowości do podjęcia pracy (przed rokiem – 26,4%).

Liczba ofert pracy zgłoszonych od początku roku przez zakłady do urzędów pracy wyniosła 6894, tj. o 7,3% więcej niż w ub. roku. W okresie tym urzędy pracy skierowały na szkolenia więcej osób niż przed rokiem (553 wobec 515).

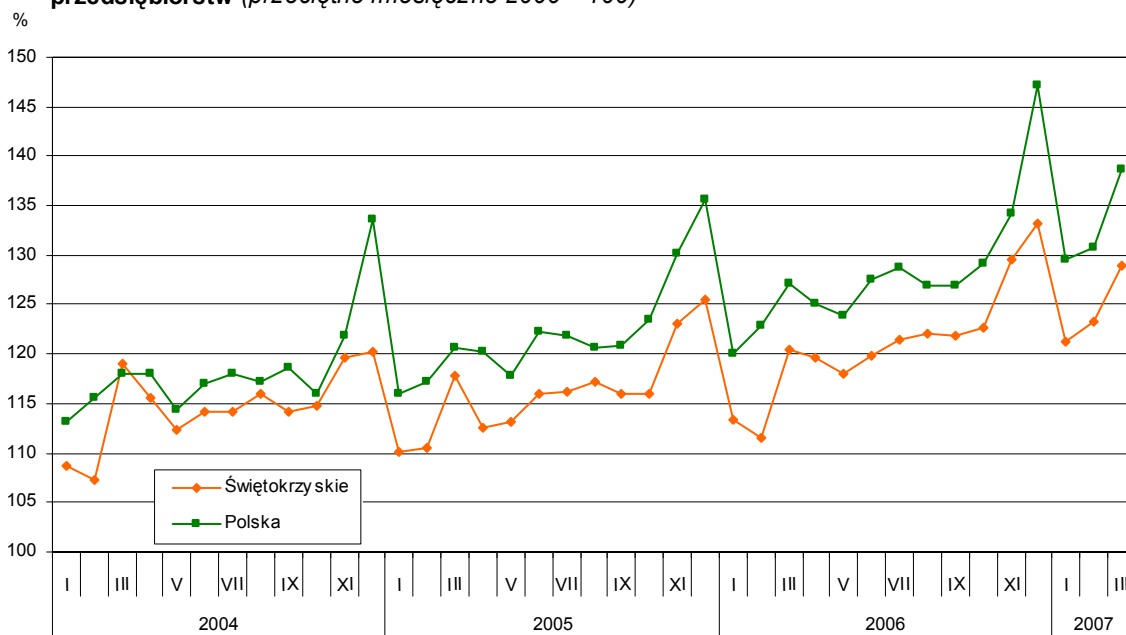
W okresie styczeń-marzec 2007 r. wydatkowano z Funduszu Pracy 41151,7 tys. zł, przy czym najwięcej przeznaczono na zasiłki dla bezrobotnych (55,4%).

WYNAGRODZENIA

Przeciętne miesięczne wynagrodzenie brutto w sektorze przedsiębiorstw w marcu br. ukształtowało się na poziomie 2365,60 zł, co stanowiło 82,9% średniej płacy krajowej. Było ono wyższe zarówno w relacji do marca 2006 r., jak i lutego br. kolejno o: 7,0% i 4,6%. *W kraju osiągnęło ono poziom 2852,71 zł i przewyższało zarówno stan ubiegłoroczny, jak i ubiegłomiesięczny odpowiednio o: 9,1% i 6,1%.*

W marcu br. w sektorze publicznym przeciętna płaca osiągnęła poziom 2521,42 zł i była o 5,8% wyższa niż przed rokiem, natomiast o 11,5% niższa niż przed miesiącem. W sektorze prywatnym wypłacono 2341,38 zł, tj. więcej o: 7,3% niż przed rokiem i o 8,0% niż przed miesiącem. W relacji do marca ub. roku wzrost wynagrodzeń odnotowano we wszystkich sekcjach sektora przedsiębiorstw, przy czym największy w górnictwie (o 24,9%) i budownictwie (o 14,8%).

Dynamika przeciętnego miesięcznego wynagrodzenia brutto w sektorze przedsiębiorstw (przeciętne miesięczne 2000 = 100)



W I kwartale br. przeciętne wynagrodzenie brutto ukształtowało się na poziomie 2285,22 zł i było wyższe niż przed rokiem 7,9%. *W kraju jego wzrost był na podobnym poziomie i wyniósł 7,8%.* Zwiększenie płac odnotowano zarówno w sektorze publicznym o 10,9% (do 2613,34 zł), jak i prywatnym o 7,5% (2233,87 zł). W najwyższym stopniu podniesiono je w wytwarzaniu i zaopatrywaniu w energię elektryczną, gaz, wodę (o 18,9%) oraz w górnictwie (o 17,9%). W żadnej z sekcji sektora przedsiębiorstw nie odnotowano spadku płac.

W okresie trzech miesięcy br. wynagrodzenie wyraźnie przekraczające średnie w województwie otrzymali pracownicy firm wytwarzających i zaopatrujących w energię elektryczną, gaz, wodę (o 69,8%). Płace znacznie poniżej przeciętnej wypłacono w hotelach i restauracjach (o 29,8%). Wśród działów przetwórstwa przemysłowego o znacznym udziale w zatrudnieniu najwyższe płace odnotowano w produkcji wyrobów z surowców niemetalicznych pozostałych (o 38,8% ponad średnią), natomiast najniższe – w produkcji odzieży i wyrobów futrzarskich (o 46,3% mniej od przeciętnej).

CZAS PRZEPRACOWANY I WYNAGRODZENIA GODZINOWE

Wyszczególnienie	I kwartał 2007 r.		
	czas przepracowany		przeciętne wynagrodzenie godzinowe w zł
	ogółem w tys. godzin	na 1 zatrudnionego w godzinach	
Ogółem	50139,3	152	15,06
w tym:			
Przemysł	29177,6	152	16,33
Budownictwo	3464,3	145	13,50
Handel i naprawy	10050,2	155	12,10
Hotele i restauracje	430,6	140	11,42
Transport, gospodarka magazynowa i łączność	2443,9	147	13,66
Obsługa nieruchomości i firm	2649,3	154	15,89

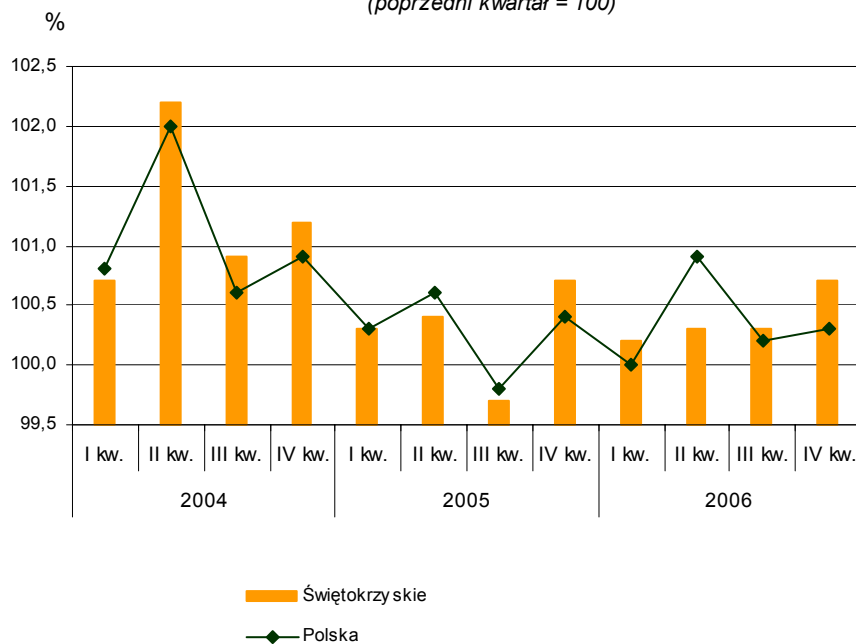
W okresie I kwartału 2007 r. podmioty gospodarcze przepracowały faktycznie 50139,3 tys. godzin. Przeciętne wynagrodzenie godzinowe za czas przepracowany (bez urlopów i absencji chorobowych) wyniosło 15,06 zł, przy czym w sektorze publicznym płacono 17,10 zł, a w prywatnym 14,74 zł. Podobnie jak przed rokiem najwyższe stawki zanotowano w przemyśle (o 8,4% wyższe od przeciętnej w województwie), a najniższe w hotelach i restauracjach (o 24,2% poniżej średniej).

CENY

Ceny towarów i usług konsumpcyjnych w IV kwartale 2006 r. w województwie świętokrzyskim były wyższe niż przed rokiem średnio o 1,5% (*w kraju o 1,3%*).

W skali roku najbardziej wzrosły ceny towarów i usług związanych z użytkowaniem mieszkania, jego wyposażeniem oraz prowadzeniem gospodarstwa domowego (o 3,9%), a także żywności i napojów bezalkoholowych (o 2,3%).

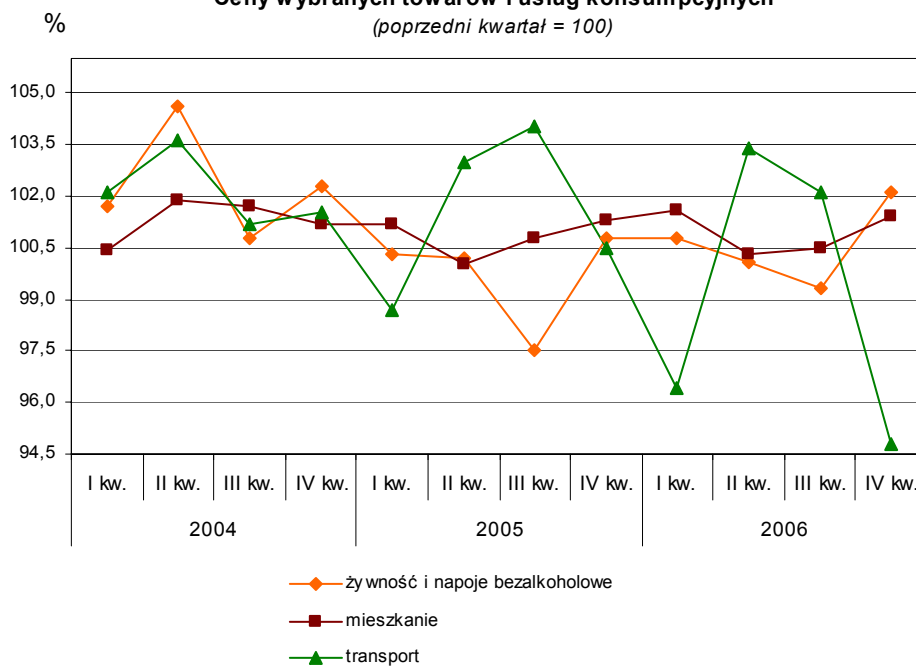
Ogólny wskaźnik cen towarów i usług konsumpcyjnych
(poprzedni kwartał = 100)



Droższe niż przed rokiem były napoje alkoholowe i wyroby tytoniowe (o 1,9%). Zdrożały usługi lekarskie i stomatologiczne oraz artykuły farmaceutyczne (o 1,8%), jak również artykuły i usługi związane z edukacją (o 1,6%). Niewielki wzrost cen odnotowano w zakresie rekreacji i kultury (o 0,6%).

Tańsze niż przed rokiem były odzież i obuwie (o 6,9%), a także usługi transportowe (o 3,5%).

Ceny wybranych towarów i usług konsumpcyjnych
(poprzedni kwartał = 100)



MIESZKANIA

Według wstępnych danych, w marcu br. oddano do użytkowania 144 mieszkania, tj. o 13,4% więcej niż przed rokiem (*w skali kraju 7,8% mniej*). Efekty mieszkaniowe marca zostały w całości zrealizowane przez inwestorów indywidualnych i były one w tej formie budownictwa wyższe o 58,2% niż w analogicznym miesiącu ub. roku.

W pierwszym kwartale br. przekazano do użytkowania 393 mieszkania, tj. o 6,2% więcej niż w tym samym okresie ub. roku (*w skali kraju o 5,5% mniej*). Spośród tej liczby mieszkań aż 375 (tj. 95,4%) wykonano w budownictwie indywidualnym (o 37,9% więcej niż przed rokiem). Pozostałe 18 mieszkań zrealizowano w budownictwie przeznaczonym na sprzedaż lub wynajem (wobec 39 przed rokiem).

Przeciętna powierzchnia użytkowa 1 mieszkania oddanego do użytkowania w okresie styczeń – marzec wyniosła 125,4 m² (o 14,0 m² więcej niż w analogicznym okresie 2006 r.), przy czym w budownictwie indywidualnym zmniejszyła się do 126,8 m² (o 4,9 m²), natomiast w budownictwie przeznaczonym na sprzedaż lub wynajem uległa zwiększeniu do 94,9 m² (o 31,9 m²).

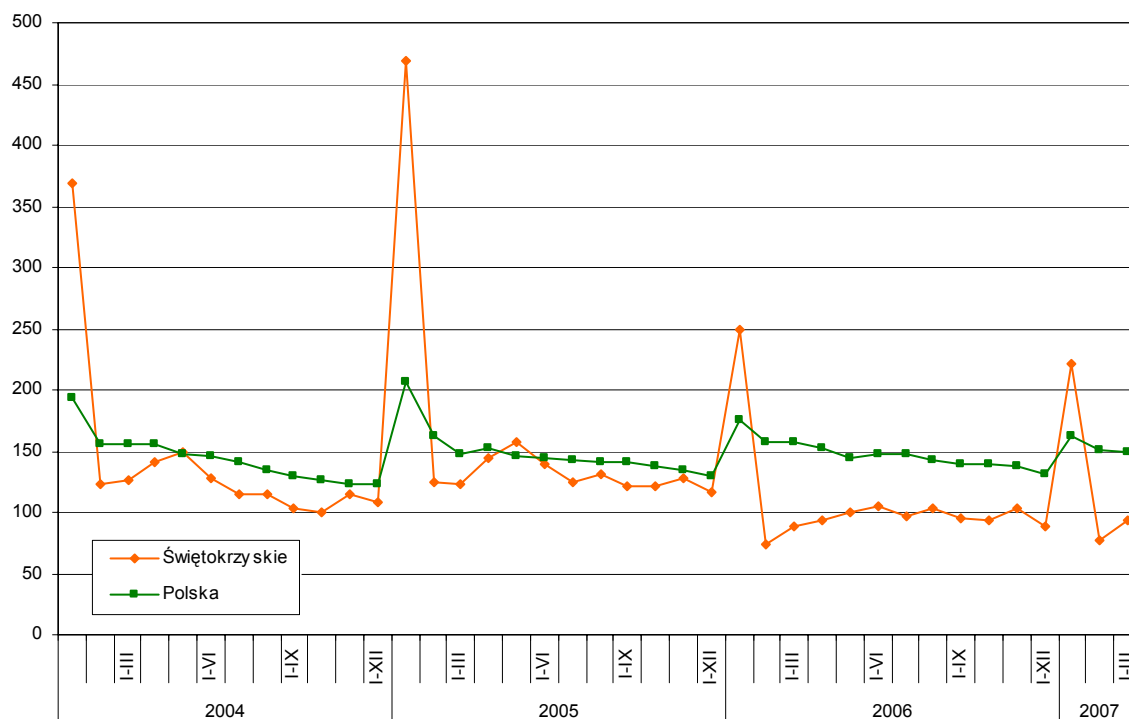
W I kwartale br. efekty budownictwa mieszkaniowego były korzystniejsze niż w analogicznym kwartale ub. roku w 10 powiatach. Największy wzrost liczby mieszkań wystąpił w powiecie koneckim, w którym przekazano ich 39 (wobec 20 przed rokiem). Na terenie 3 powiatów odnotowano spadek liczby zrealizowanych mieszkań, w tym największy w Kielcach – o 60,7% (do 40). Ubiegłoroczny poziom oddanych do użytku mieszkań (12) utrzymał się w powiecie opatowskim.

W ciągu trzech pierwszych miesięcy br. rozpoczęto budowę 401 mieszkań (o 72,8% więcej niż w tym samym czasie ub. roku), z tego w budownictwie indywidualnym 391 (wobec 166 odpowiednio przed rokiem) oraz 10 w budownictwie przeznaczonym na sprzedaż lub wynajem (wobec 66).

Od stycznia do marca br. wydano pozwolenia na budowę 482 mieszkań (o 19,1% mniej niż rok temu), w tym w budownictwie indywidualnym 432 (o 14,6% więcej). Znacznie mniejszą liczbę pozwoleń wydano w budownictwie przeznaczonym na sprzedaż lub wynajem – 42 (wobec 135 przed rokiem) oraz w komunalnym – 8 (wobec 70).

Dynamika mieszkań oddanych do użytku

% (analogiczny okres 2000 = 100)



PODMIOTY GOSPODARKI NARODOWEJ

Na koniec I kwartału 2007 r. w krajowym rejestrze urzędowym podmiotów gospodarki narodowej REGON województwa świętokrzyskiego zarejestrowanych było 106089 podmiotów (bez rolników indywidualnych), tj. o 1,8% więcej niż w analogicznym okresie ubiegłego roku.

Sektor prywatny skupiał 96,3% wszystkich podmiotów w rejestrze, przy czym udział osób fizycznych prowadzących działalność gospodarczą w tym sektorze wyniósł 83,4%.

Jako podstawowy rodzaj prowadzonej działalności 38,0% ogółu podmiotów zadeklarowało działalność z sekcji handel i naprawy, 12,1% - obsługa nieruchomości i firm, 11,2% - budownictwo, 9,4% - przetwórstwo przemysłowe, a 7,1% - transport, gospodarka magazynowa i łączność.

W sektorze publicznym dominowały podmioty należące do sekcji edukacja (41,5%) oraz obsługa nieruchomości i firm (27,0%).

Na terenie województwa świętokrzyskiego zarejestrowanych było 4219 spółek handlowych, w tym 534 z udziałem kapitału zagranicznego, 7111 spółek cywilnych, 536 spółdzielni, 12 przedsiębiorstw państwowych, 148 fundacji, 2555 stowarzyszeń i organizacji społecznych oraz 85258 osób fizycznych prowadzących działalność gospodarczą.

W porównaniu z I kwartałem ub. roku o 211 zwiększyła się liczba spółek handlowych, w tym o 22 z udziałem kapitału zagranicznego. Wśród spółek handlowych przeważały spółki z ograniczoną odpowiedzialnością (76,0%), jawne (17,3%) oraz akcyjne (5,4%). Najchętniej podejmowały one działalność: handlową (35,7%), przemysłową (24,8%) oraz budowlaną (14,6%).

Najwięcej podmiotów prowadziło działalność na terenie Kielc (27,7%). W pozostałych powiatach ich udział kształtował się następująco: w kieleckim (11,5%), ostrowieckim (10,1%), skarżyskim (7,3%), starachowickim (6,6%), koneckim (5,9%), sandomierskim (5,9%), jędrzejowskim (5,6%), buskim (5,1%), staszowskim (4,8%), opatowskim (3,0%), włoszczowskim (2,9%), pińczowskim (2,3%) oraz kazimierskim (1,4%).

Na przestrzeni I kwartału 2007 r. po wpis do rejestru zgłosiło się 1757 podmiotów, a 1880 zostało z niego wyrejestrowanych.

ROLNICTWO

W dwóch pierwszych miesiącach I kwartału br. na rynku podstawowych produktów rolnych obserwowano znaczący wzrost cen zbóż, a także ziemniaków. W marcu w skupie potaniały zboża oraz żywiec wołowy, natomiast wyraźnie zaznaczył się wzrost cen żywca wieprzowego. Przy obniżonej w lutym podaży zbóż, żywca rzeźnego oraz mleka w marcu odnotowano znaczący wzrost skupu tych produktów.

Skup zbóż ogółem od lipca ub. roku do marca br. wyniósł 12,5 tys. t i był o 25,3% mniejszy niż przed rokiem, przy czym pszenicy skupiono 8,8 tys. t (o 29,3% mniej), a żyta – 0,4 tys. t (o 37,5% mniej). W marcu br. skupiono 1,1 tys. t zbóż ogółem, tj. o 27,3% więcej niż miesiąc wcześniej i o 47,9% mniej niż w analogicznym miesiącu ubiegłego roku.

Przeciętna cena skupu pszenicy w marcu br. była niższa o 3,8% niż przed miesiącem i o 74,8% wyższa niż rok temu, a żyta odpowiednio obniżyła się o 3,4% i wzrosła o 118,3%. Na targowiskach pszenica i żyto potaniały w stosunku do poprzedniego miesiąca odpowiednio o: 0,7% i 4,9%.

W obrocie wolnorynkowym nadal utrzymał się obserwowany od grudnia ub. roku wzrost cen ziemniaków jadalnych. Za 1 dt w marcu płacono średnio 97,84 zł, a więc o 1,2% więcej niż w lutym br. i o 40,3% więcej niż w analogicznym miesiącu poprzedniego roku.

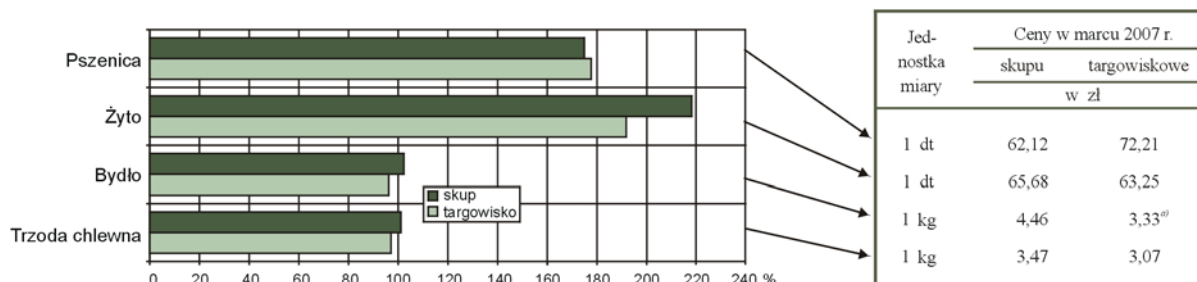
W I kwartale br. skupiono 18,6 tys. t żywca rzeźnego, tj. o 16,2% więcej niż w tym samym okresie ubiegłego roku. W marcu br. skup żywca rzeźnego wyniósł 7,2 tys. t i był większy niż przed miesiącem i przed rokiem odpowiednio o: 27,6% i 12,5%.

Drugi z kolei miesiąc odnotowano wzrost cen skupu żywca wieprzowego. W marcu br. za 1 kg żywca płacono więcej przeciętnie o 4,5% niż miesiąc wcześniej i o 1,2% niż przed rokiem. W porównaniu z lutym br. żywiec wieprzowy podrożał również na targowiskach (o 2,0%), ale nadal był tańszy (o 2,8%) niż rok temu.

Odnotowany w marcu br. spadek cen zbóż przy jednoczesnym znacznie większym wzroście cen żywca wieprzowego to czynniki, które wpłynęły na poprawę opłacalności tuczu trzody chlewnej. Relacja średniej ceny skupu 1 kg żywca wieprzowego do 1 kg żyta (wg cen targowiskowych) wyniosła 5,5 (wobec 5,0 w lutym br. i 10,4 w marcu ub. roku).

Polepszyła się nieco sytuacja na rynku prosiąt. Mianowicie za 1 szt płacono na targowiskach przeciętnie około 68 zł, tj. o 8,0% więcej niż w lutym br., ale aż o 40,1% mniej niż przed rokiem.

**Dynamika cen skupu i targowiskowych
niektórych produktów rolnych**
(analogiczny miesiąc roku poprzedniego = 100)

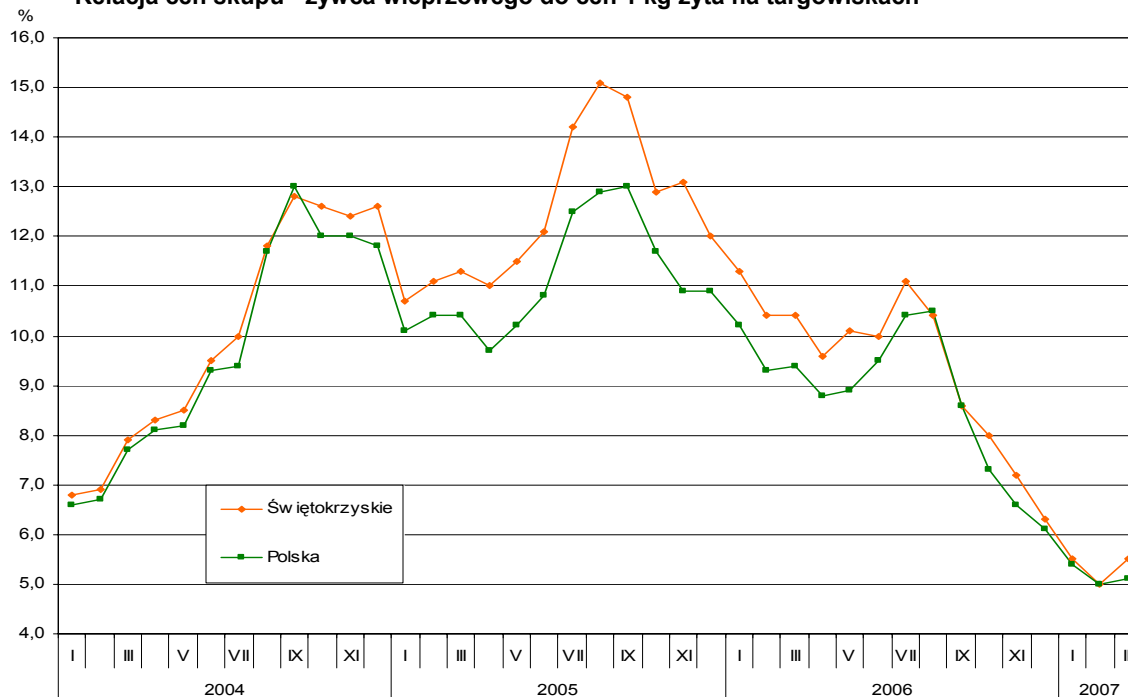


a) cena za 1 kg krowy rzeźnej

Ceny skupu żywca wołowego w marcu br. obniżyły się o 1,1% w odniesieniu do poprzedniego miesiąca, ale były wyższe o 1,6% niż przed rokiem. Krowy rzeźne podrożały na targowiskach o 2,8% w stosunku do lutego br., były jednak o 3,5% tańsze niż przed rokiem.

Ceny mleka w marcu br. (0,89 zł/l) wzrosły w porównaniu z wcześniejszym miesiącem o 1,1% i 6,0% w stosunku do marca ub. roku. Skup mleka w I kwartale br. ukształtował się na poziomie 36,9 mln l i był większy niż w analogicznym okresie ub. roku o 1,6%.

Relacja cen skupu^{a)} żywca wieprzowego do cen 1 kg żyta na targowiskach



a) Ceny bieżące bez VAT.

PRZEMYSŁ

Dynamika produkcji sprzedanej w marcu (ceny stałe)	II 2007=100	III 2006=100	I-III 2006=100
Przemysł:	122,8	126,6	126,2
Górnictwo	160,9	184,3	184,9
Przetwórstwo przemysłowe	124,8	129,4	129,1
Wytwarzanie i zaopatrywanie w energię elektryczną, gaz, wodę	94,7	90,1	94,4

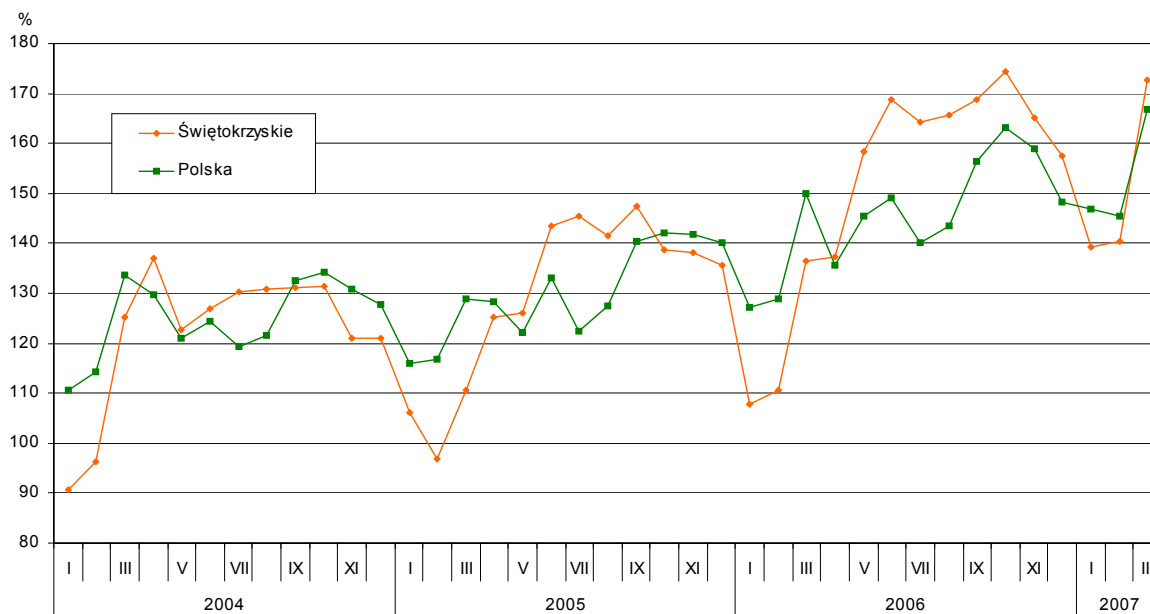
W marcu br. podmioty gospodarcze prowadzące działalność przemysłową wykazały przychody ze sprzedaży wyrobów i usług w wysokości 1683,1 mln zł (w bieżących cenach bazowych). Licząc w cenach stałych, produkcja sprzedana przemysłu była wyższa: o 26,6% w stosunku do ubiegłego roku oraz o 22,8% w odniesieniu do poprzedniego miesiąca. W kraju

zarówno w skali roku, jak i w porównaniu z poprzednim miesiącem odnotowano wzrost odpowiednio o: 11,3% i 14,7%.

Wydajność pracy mierzona produkcją sprzedaną na 1 zatrudnionego (w bieżących cenach bazowych) w marcu br. wyniosła 26160 zł i licząc w cenach stałych była o 20,1% wyższa niż przed rokiem.

W rezultacie utrzymującej się w kolejnych miesiącach wysokiej dynamiki produkcji sprzedaż w przemyśle przekroczyła w I kwartale br. poziom z ubiegłego roku o 26,2% (w kraju - o 13,0%). Jej znaczny wzrost odnotowano w górnictwie – o 84,9% i przetwórstwie przemysłowym – o 29,1%, natomiast w wytwarzaniu i zaopatrywaniu w energię elektryczną, gaz, wodę nastąpił spadek o 5,6%.

Dynamika produkcji sprzedanej przemysłu
(przeciętna miesięczna 2000 = 100; ceny stałe)



Wzrost produkcji sprzedanej w I kwartale br. w porównaniu z analogicznym okresem ub. roku wystąpił w zdecydowanej większości działów, a największy był on w:

- produkcji maszyn biurowych i komputerów – o 171,7%,
- produkcji mebli; pozostałej działalności produkcyjnej – o 103,7%,
- przetwarzaniu odpadów – o 81,8%,
- produkcji wyrobów z surowców niemetalicznych pozostałych – o 55,0%,
- produkcji wyrobów chemicznych – o 53,8 %,
- włókiennictwie – o 51,4%,
- produkcji wyrobów gumowych i z tworzyw sztucznych – o 27,9%,
- produkcji drewna i wyrobów z drewna oraz ze słomy i wikliny – o 24,5%.

Spadek produkcji sprzedanej wystąpił m. in. w: produkcji instrumentów medycznych, precyzyjnych, optycznych, zegarów i zegarków.

Z wyrobów objętych badaniem w jednostkach dużych wzrost produkcji w I kwartale 2007 r. w porównaniu z I kwartałem ub. roku wystąpił m. in. w:

- cemencie – o 160,3%
- nawozach wapniowych i wapniowo-magnezowych – o 139,1%,
- oknach i ich ościeżnicach z tworzyw sztucznych dla budownictwa – o 41,6%,
- świeżym lub chłodzonym mięsie wołowym i cielęcym – o 27,3%.

Ubiegłorocznego poziomu produkcji nie osiągnięto m. in. w produkcji płytek ceramicznych i płyt chodnikowych, masła oraz koszul męskich lub chłopięcych (wyłączając z dzianin).

BUDOWNICTWO

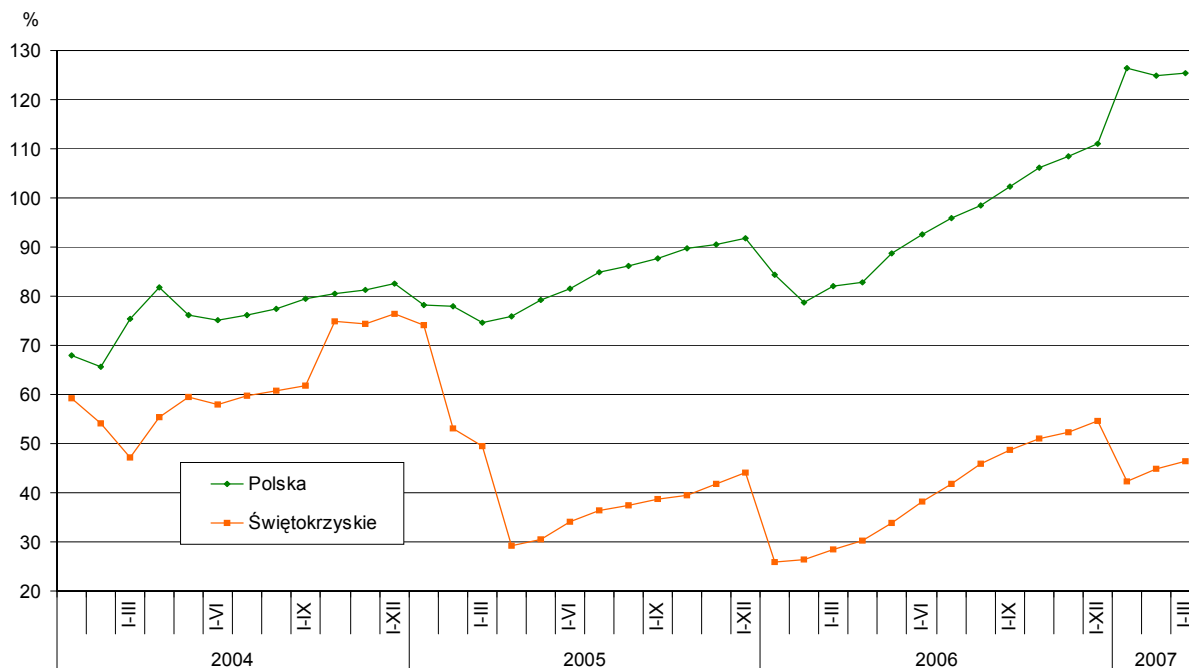
W marcu 2007 r. przedsiębiorstwa budowlane zrealizowały przychód ze sprzedaży wyrobów i usług w kwocie 105,0 mln zł (w bieżących cenach bazowych). W odniesieniu do marca 2006 r. odnotowano wzrost przychodów o 44,2%, a w stosunku do lutego br. - o 10,6%.

Produkcja budowlano-montażowa w marcu 2007 r. ukształtowała się na poziomie 81,7 mln zł i była wyższa (licząc w cenach bieżących) o 51,4% w porównaniu z marcem 2006 r. W relacji do lutego br. wzrosła o 9,0 %. *W kraju (licząc w cenach stałych) zwiększyła się w skali roku o 39,1%, a w relacji do poprzedniego miesiąca - o 19,0%.*

Przychód ze sprzedaży wyrobów i usług na jednego zatrudnionego w budownictwie w marcu br. wyniósł 12935 zł i był o 30,9% wyższy niż przed rokiem.

W okresie I kwartału br. przychody ze sprzedaży wyrobów i usług osiągnęły wartość 283,7 mln zł (w bieżących cenach bazowych) i były wyższe o 64,0% w porównaniu z analogicznym okresem ub. roku.

Dynamika produkcji sprzedanej budownictwa
(analogiczny okres 2000 = 100)



Po trzech miesiącach br. wartość produkcji budowlano-montażowej wyniosła 231,9 mln zł (w cenach bieżących) i była wyższa o 87,1% od uzyskanej w I kwartale 2006 r. (w kraju – licząc w cenach stałych – wzrost o 51,1%).

Udział produkcji budowlano-montażowej w ogólnej kwocie przychodów ze sprzedaży budownictwa w tym okresie ukształtował się na poziomie 81,8% i był o 10,1 pkt procentowego wyższy niż przed rokiem.

Wzrost produkcji budowlano-montażowej w stosunku do I kwartału 2006 r. wystąpił w jednostkach zajmujących się: wznoszeniem kompletnych obiektów budowlanych lub ich części; inżynierią lądową i wodną (o 100,2%), wykonywaniem instalacji budowlanych (o 41,5%) oraz wykonywaniem robót wykończeniowych (o 124,0%).

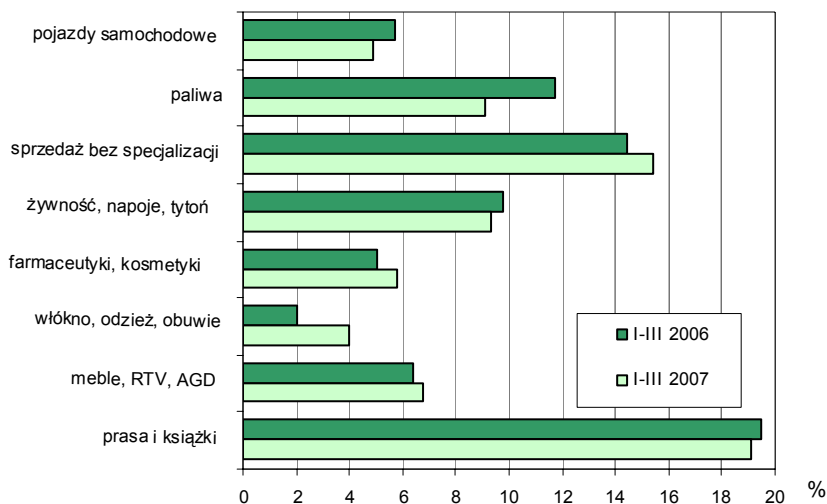
Udział robót inwestycyjno-modernizacyjnych w ogólnej produkcji budowlano-montażowej w okresie trzech miesięcy br. wyniósł 81,7% i był o 0,2 pkt niższy niż przed rokiem.

HANDEL

Sprzedaż hurtowa zrealizowana w marcu 2007 r. w przedsiębiorstwach handlowych i niehandlowych wyniosła 1250,2 mln zł i była wyższa o 24,8% w relacji do poprzedniego miesiąca i o 18,1% niż przed rokiem. Wartość sprzedaży hurtowej osiągniętej przez jednostki handlowe wyniosła 1096,8 mln zł, co oznacza wzrost o 25,7% w porównaniu z lutym br. i o 17,7% w stosunku do marca ub. r.

Sprzedaż detaliczna w przedsiębiorstwach handlowych i niehandlowych ukształtowała się na poziomie 464,4 mln zł. i zwiększyła o 15,6% w porównaniu z lutym 2007 r. i o 33,2% w stosunku do marca 2006 r. Podmioty należące do sekcji handel i naprawy zrealizowały sprzedaż detaliczną na kwotę 391,6 mln zł., tj. większą o 31,0% w relacji do poprzedniego miesiąca oraz o 33,9% niż rok wcześniej.

Udział sprzedaży detalicznej wybranych grup branżowych w sprzedaży detalicznej ogółem



sprzedaży wystąpiła w grupach: włókno, odzież, obuwie (wzrost o 149,8%), farmaceutyki, kosmetyki (o 48,5%), meble, RTV, AGD (o 35,1%), prasa, książki (o 24,5%), żywność, napoje, tytoń (o 20,4%), pojazdy samochodowe (o 10,5%). Ubiegłorocznego poziomu sprzedaży nie osiągnięto jedynie w branży paliwa (spadek o 2,0%).

W okresie I kwartału 2007 r. wartość sprzedaży w przedsiębiorstwach handlowych i niehandlowych przewyższyła wielkości ubiegłoroczne. Poziom sprzedaży detalicznej zwiększył się o 26,8%, a hurtowej - o 17,9%. W firmach handlowych na przestrzeni styczeń – marzec br. zanotowana sprzedaż detaliczna była wyższa niż w analogicznym okresie 2006 r. o 27,6%, natomiast hurtowa - o 17,7%.

Wysokie dynamiki sprzedaży detalicznej w relacji do I kwartału ub. roku odnotowano niemal we wszystkich grupach. Największa dynamika wzrostu

Inne dane charakteryzujące województwo można znaleźć w wydawnictwach Urzędu Statystycznego w Kielcach oraz w publikacjach ogólnopolskich GUS.

WYBRANE DANE O WOJEWÓDZTWIE ŚWIĘTOKRZYSKIM

Wyszczególnienie a – 2006 b – 2007		I	II	III	IV	V	VI	VII	VIII	IX	X	XI	XII
Ludność¹⁾ (w tys. osób)	a	.	.	1283,5	.	.	1281,8	.	.	1280,6	.	.	.
	b
Bezrobotni zarejestrowani¹⁾ (w tys. osób).....	a	121,1	120,6	118,7	113,5	109,0	104,9	103,3	102,7	101,2	98,1	97,5	99,4
	b	101,5	100,4	96,7
Stopa bezrobocia^{1/2)} (w %)	a	21,0	20,9	20,6	19,9	19,2	18,6	18,4	18,2	18,0	17,6	17,5	17,8
	b	18,0	17,8	17,3
Oferty pracy (w ciągu miesiąca).....	a	1429	2189	2806	2776	2831	2667	2518	2211	2173	2574	1784	1293
	b	1664	2205	3025
Liczba bezrobotnych na 1 ofertę pracy¹⁾	a	411	279	170	202	176	159	159	154	142	150	189	313
	b	205	189	108
Przeciętne zatrudnienie w sektorze przedsiębiorstw³⁾ (w tys. osób)	a	104,1	104,5	104,7	105,2	105,9	106,0	106,7	107,2	107,2	107,8	108,2	108,4
	b	109,3	109,8	110,8
poprzedni miesiąc=100.....	a	100,7	100,4	100,2	100,4	100,7	100,1	100,7	100,5	100,0	100,5	100,5	100,2
	b	100,9	100,4	100,9
analogiczny miesiąc poprzedniego roku=100.....	a	101,4	101,5	101,9	102,7	103,3	102,9	102,7	103,3	103,2	104,4	105,1	104,9
	b	105,1	105,1	105,8
Przeciętne miesięczne wynagrodzenie brutto w sektorze przedsiębiorstw³⁾ (w zł)	a	2079,34	2045,44	2210,91	2195,40	2166,16	2199,56	2230,27	2238,49	2234,70	2250,97	2375,59	2443,17
	b	2226,30	2260,78	2365,60
poprzedni miesiąc=100.....	a	90,2	98,4	108,1	99,3	98,7	101,5	101,4	100,4	99,8	100,7	105,5	102,8
	b	91,1	101,5	104,6
analogiczny miesiąc poprzedniego roku=100.....	a	103,0	100,9	102,3	106,3	104,3	103,4	104,6	104,0	105,0	105,8	105,1	106,0
	b	107,1	110,5	107,0
Mieszkania oddane do użytku (od początku roku)	a	152	243	370	453	539	721	824	959	1057	1165	1369	1626
	b	135	249	393
analogiczny okres poprzedniego roku=100	a	53,1	60,0	71,8	65,1	62,8	75,6	77,7	78,4	77,8	76,5	80,8	76,7
	b	88,8	102,5	106,2
Nakłady inwestycyjne⁴⁾ (w tys. zł; ceny bieżące)	a	.	.	240112	.	.	455007	.	.	706294	.	.	1076235
	b
analogiczny okres poprzedniego roku=100	a	88,9	.	.	85,7	.	.	88,6
	b
Produkcja sprzedana przemysłu³⁾ (ceny stałe)

poprzedni miesiąc=100.....	a	79,4	102,6	123,4	100,6	115,2	106,6	97,3	100,9	101,7	103,3	94,7	95,4
	b	88,3	100,9*	122,8
analogiczny miesiąc poprzedniego roku=100.....	a	101,5	114,0	123,2	109,6	125,3	117,7	113,0	117,1	114,4	125,5	119,4	116,2
	b	129,3	127,1*	126,6

1) Stan w końcu okresu. 2) Udział zarejestrowanych bezrobotnych w cywilnej aktywności zawodowo. 3) W przedsiębiorstwach z większą od 9 liczbą pracujących. 4) W przedsiębiorstwach z większą od 49 liczbą pracujących.

UWAGA: Znak „*„ ” oznacza , że dane zostały zmienione w stosunku do już opublikowanych.

WYBRANE DANE O WOJEWÓDZTWIE ŚWIĘTOKRZYSKIM

Wyszczególnienie a – 2006 b – 2007	I	II	III	IV	V	VI	VII	VIII	IX	X	XI	XII
Produkcja budowlano-montażowa¹⁾ (ceny bieżące)												
poprzedni miesiąc=100..... a	21,5	105,2	150,7	108,0	146,8	133,5	110,9	104,7	119,1	102,5	81,4	146,5
b	31,6	123,0	109,0									
analogiczny miesiąc poprzedniego roku=100..... a	40,5	39,5	63,8	103,7	120,9	109,8	128,8	139,1	156,7	138,6	122,3	121,8
b	179,1	209,4	151,4									
Sprzedaż detaliczna towarów¹⁾ (ceny bieżące)												
poprzedni miesiąc=100..... a	74,8	91,3	114,2	108,7	111,8	99,1	101,1	99,1	99,1	104,0	91,0	119,7
b	80,1	106,3	115,6									
analogiczny miesiąc poprzedniego roku=100..... a	115,5	106,9	103,5	101,3	111,9	109,4	110,9	103,9	106,0	95,4	106,5	105,6
b	113,1	131,6	133,2									
Wskaźnik cen towarów i usług konsumpcyjnych²⁾												
analogiczny miesiąc poprzedniego roku=100..... a	.	.	100,7	.	.	100,6	.	.	101,5	.	.	101,5
b	.	.	.									
Wskaźnik cen skupu ziarna zbóż:												
poprzedni miesiąc=100..... a	106,4	100,3	99,3	99,5	105,2	102,2	100,2	110,4	115,9	101,2	104,5	105,7
b	107,9	108,3	95,8									
analogiczny miesiąc poprzedniego roku=100..... a	90,0	91,6	96,9	104,0	107,7	120,7	116,8	132,8	150,4	156,2	167,0	162,3
b	164,6	177,8	171,5									
Wskaźnik cen skupu żywca rzeźnego wołowego:												
poprzedni miesiąc=100..... a	102,2	104,0	99,8	102,5	98,0	101,6	94,9	96,2	106,4	89,7	102,8	104,0
b	107,2	100,9	98,9									
analogiczny miesiąc poprzedniego roku=100..... a	104,4	102,8	106,0	103,0	102,3	103,5	97,7	93,0	98,4	92,0	96,2	100,7
b	105,7	102,5	101,6									
Wskaźnik cen skupu żywca rzeźnego wieprzowego:												
poprzedni miesiąc=100..... a	93,6	98,5	102,7	100,0	100,0	105,0	108,3	106,7	101,0	91,0	92,1	97,7
b	95,6	100,9	104,5									
analogiczny miesiąc poprzedniego roku=100..... a	88,3	83,9	86,6	92,0	94,2	98,4	98,5	99,8	100,0	96,7	92,9	95,0
b	97,1	99,4	101,2									
Relacje cen skupu³⁾ żywca wieprzowego do cen 1 kg żyta a	11,3	10,4	10,4	9,6	10,1	10,0	11,1	10,4	8,6	8,0	7,2	6,3
b	5,5	5,0	5,5									
Wskaźnik rentowności obrotu w przedsiębiorstwach⁴⁾												
Brutto ⁵⁾ (w %)..... a	.	.	0,9	.	.	4,7	.	.	6,2	.	.	7,2
b	.	.	.									
Netto ⁶⁾ (w %)..... a	.	.	0,1	.	.	3,7	.	.	5,1	.	.	5,9
b	.	.	.									
Podmioty gospodarki narodowej⁷⁾ a	104367	104202	104175	104435	104646	104782	105266	105461	105550	105946	105958	106312
b	106139	106072	106089									
w tym spółki handlowe a	3983	3992	4008	4014	4021	4030	4040	4061	4080	4095	4107	4123
b	4175	4195	4219									
w tym z udziałem kapitału zagranicznego a	505	507	512	513	515	517	519	524	522	524	527	528
b	530	530	534									

1) W przedsiębiorstwach z większą od 9 liczbą pracujących. 2) W kwartale. 3) Ceny bieżące bez VAT. 4) Z większą od 49 liczbą pracujących: dane są prezentowane narastająco. 5) Relacja wyniku finansowego brutto do przychodów z całokształtu działalności. 6) Relacja wyniku finansowego netto do przychodów z całokształtu działalności. 7) W rejestrze REGON, bez rolników indywidualnych; stan w końcu okresu.

UWAGA: Znak „* „” oznacza , że dane zostały zmienione w stosunku do już opublikowanych.